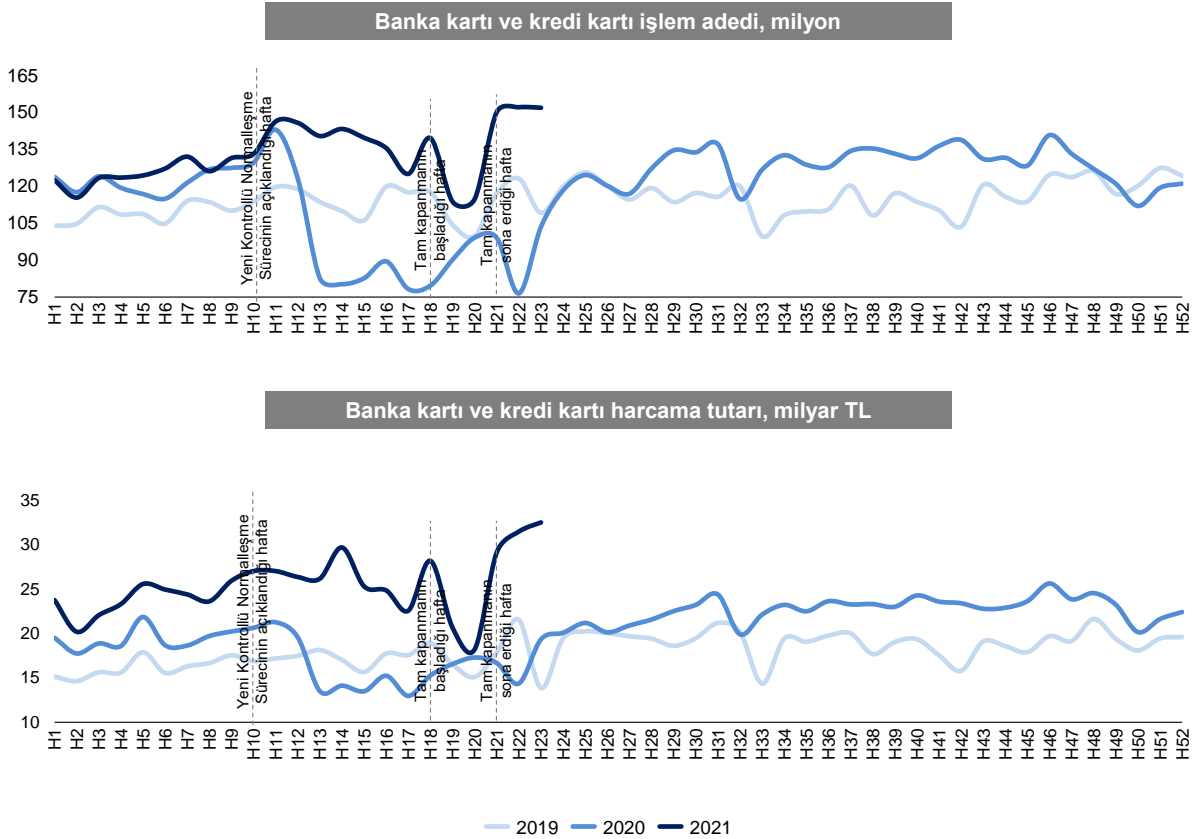


Kartlı harcamalar tam kapanmanın sona ermesiyle artsa da Mayıs ayı genelindeki artış sınırlı seviyede oldu

Mayıs ayında kartlı harcamalar tutar ve işlem adedi olarak artmıştır.

Mayıs ayında kartlı harcamalar tutar olarak yüzde 4, işlem adedi olarak yüzde 3 oranında artmıştır. Haftalık hareketler incelendiğinde, söz konusu artışın tam kapanmanın sona erdiği üçüncü haftada yoğunlaştığı görülmektedir. 7 ve 14 Mayıs haftalarında harcama tutarı sırasıyla yüzde 27 ve yüzde 12 azalırken; 21 ve 28 Mayıs haftalarında sırasıyla yüzde 60 ve yüzde 8 artmıştır. İşlem adedi tarafında ise 7 Mayıs haftasında yüzde 19 azalış, 21 Mayıs haftasında ise yüzde 31 artış görülürken, diğer haftalardaki değişimler sınırlı seviyelerde gerçekleşti (Şekil 1).

Şekil 1 - Banka kartı ve kredi kartı işlem adedi ve harcama tutarı, 2019 – 2021*



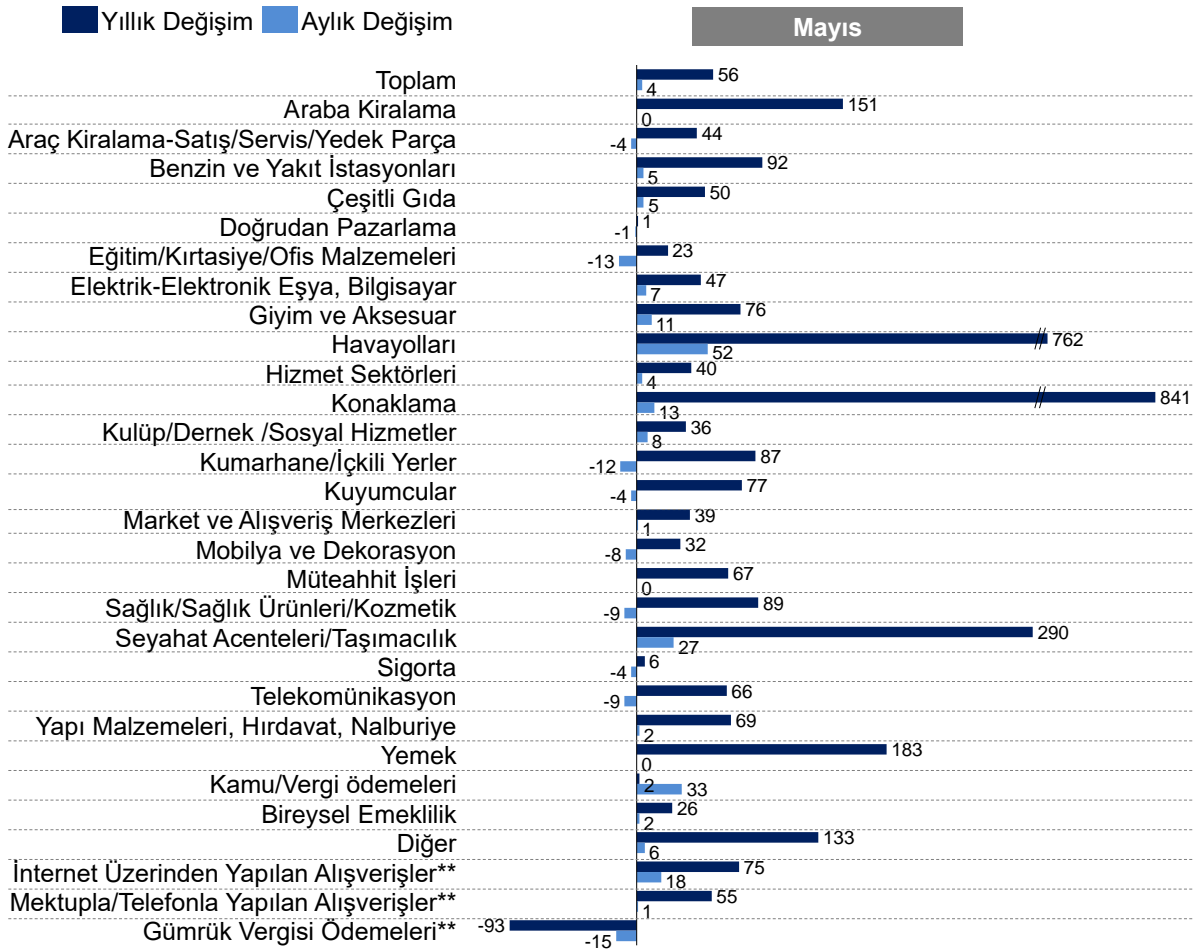
Kaynak: TCMB, TEPAV görselleştirmesi

(*) 2019 yılı değerleri, 4 Ocak - 27 Aralık 2019; 2020 yılı değerleri, 3 Ocak – 25 Aralık 2020; 2021 değerleri; 1 Ocak – 4 Haziran 2021 tarihlerini kapsamaktadır.

Mayıs ayında harcama gruplarının 2/3'ü önceki aya göre artmıştır.

Mayıs ayı genelinde toplam harcama tutarlarının yüzde 4 düzeyinde arttığı; 26 harcama grubundan 9'u dışındaki tüm harcamalarda artış gerçekleştiği görülmüştür. Havayolları (yüzde 52) en fazla artan harcama grubu olurken, kamu/vergi ödemeleri (yüzde 33), seyahat acenteleri/taşımacılık (yüzde 27), konaklama (yüzde 13) ve giyim ve aksesuar harcamaları da yüksek oranlı artışlar kaydetmiştir. Söz konusu gelişmelerde tam kapanma sürecine ilişkin önlemlerin sona ermesinin önemli bir etken olduğu düşünülmektedir (Şekil 2).

Şekil 1 - Banka kartı ve kredi kartı ile yapılan harcama tutarının aylık ve yıllık değişimleri (Mayıs 2021), % *



Kaynak: TCMB, TEPAV hesaplamaları

(*) Sektör kategorilerine ilişkin ayrıntılı bilgiye ulaşmak için bakınız:

https://evds2.tcmb.gov.tr/help/videos/Metaveri_K_Kartlari_Harcama_Tutari.pdf

(**) İnternet üzerinden yapılan alışverişler, mektupla/telefonla yapılan alışverişler ve gümrük vergisi ödemeleri ayrı bir harcama kalemi olmayıp, alışveriş yöntemini ifade etmektedir.

Kartlı harcamalar Mayıs ayında yıllık bazda artış kaydetmiştir.

Mayıs ayında toplam kartlı harcamalar geçen yıla göre yüzde 56 oranında artmıştır. Harcama gruplarına göre bakıldığında, kalemlerin tamamında yıllık olarak artış gözlenmiş; salgından en olumsuz etkilenen harcama gruplarında yıllık artış oranlarının da yüksek olduğu görülmüştür. Konaklama (yüzde 841), havayolları (yüzde 762), seyahat acenteleri/taşımacılık (yüzde 290), yemek (yüzde 183) ile araba kiralama (yüzde 151) harcamaları bu grupta yer alan kalemlerdir (Şekil 2 ve Şekil 3).

Şekil 3 - Banka kartı ve kredi kartı ile yapılan harcama tutarlarının yıllık değişimi (Mart 2020 – Mayıs 2021), % *

	Mar.20	Nis.20	May.20	Haz.20	Tem.20	Ağu.20	Eyl.20	Eki.20	Kas.20	Ara.20	Oca.21	Şub.21	Mar.21	Nis.21	May.21
Toplam	3,9%	-17,7%	-8,2%	10,0%	16,1%	19,6%	22,6%	29,7%	24,4%	15,3%	19,0%	24,1%	50,0%	79,9%	56,3%
Araba Kiralama	-2,8%	-54,6%	-43,3%	-17,6%	0,2%	24,0%	35,7%	52,0%	34,2%	8,0%	17,0%	19,2%	79,4%	197,2%	150,7%
Araç Kiralama-Satış/Servis/Yedek Parça	11,1%	-14,8%	2,1%	47,5%	41,7%	50,7%	51,9%	50,2%	42,8%	28,9%	35,1%	30,9%	60,7%	100,5%	44,5%
Benzin ve Yakıt İstasyonları	-12,1%	-44,9%	-37,9%	-20,4%	-1,3%	2,1%	8,1%	15,5%	13,1%	1,4%	5,3%	12,2%	39,6%	110,0%	92,3%
Çeşitli Gıda	24,5%	14,8%	17,7%	22,3%	26,0%	23,6%	31,5%	35,2%	32,0%	29,5%	37,2%	35,3%	41,6%	53,2%	50,3%
Doğrudan Pazarlama	25,7%	12,1%	29,6%	38,6%	16,8%	18,3%	19,5%	21,8%	28,2%	14,4%	2,6%	-2,1%	2,2%	13,2%	1,1%
Eğitim / Kırtasiye / Ofis Malzemeleri	-17,8%	-36,4%	-23,3%	10,0%	12,3%	-11,3%	1,2%	30,7%	1,5%	-12,2%	-3,9%	13,1%	54,3%	70,5%	23,2%
Elektrik-Elektronik Eşya, Bilgisayar	28,0%	48,2%	82,4%	100,7%	90,3%	105,1%	122,0%	119,0%	89,7%	93,0%	80,6%	66,8%	90,1%	82,0%	47,1%
Giyim ve Aksesuar	-22,9%	-65,2%	-41,1%	-9,6%	29,2%	0,4%	6,1%	24,0%	5,5%	-17,2%	-9,5%	-1,7%	70,9%	204,6%	76,5%
Havayolları	-47,4%	-95,3%	-87,8%	-64,7%	-44,3%	-29,0%	-33,5%	-33,1%	-39,3%	-41,1%	-46,8%	-47,9%	78,1%	1443,8%	762,5%
Hizmet Sektörleri	10,4%	-8,5%	3,7%	20,7%	13,4%	24,6%	21,9%	22,4%	18,7%	9,0%	13,4%	11,1%	40,1%	64,0%	39,8%
Konaklama	-41,6%	-93,9%	-89,5%	-71,1%	-36,4%	-10,7%	-1,1%	0,4%	-20,6%	-41,2%	-30,9%	-20,2%	82,2%	1108,6%	841,1%
Kültür / Dernek /Sosyal Hizmetler	4,5%	-16,3%	-2,3%	-18,2%	90,5%	-42,5%	8,7%	35,0%	19,8%	8,7%	1,8%	0,7%	37,1%	84,7%	36,3%
Kumarhane /İçkili Yerler	-28,7%	-91,5%	-85,6%	-59,5%	-31,2%	-17,8%	-15,9%	-22,4%	-65,3%	-90,7%	-89,2%	-87,7%	-45,7%	152,6%	86,6%
Kuyumcular	-5,8%	-70,4%	-44,2%	-21,6%	3,2%	8,1%	-1,8%	-20,3%	-26,3%	-26,1%	42,8%	80,2%	118,3%	248,9%	76,5%
Market ve Alışveriş Merkezleri	43,9%	44,2%	43,7%	36,1%	38,7%	41,5%	43,3%	61,9%	56,8%	57,4%	58,1%	49,5%	29,0%	37,2%	38,8%
Mobilya ve Dekorasyon	-6,0%	-29,4%	4,0%	42,7%	41,1%	46,5%	40,7%	51,5%	44,6%	22,5%	22,7%	20,1%	71,8%	121,2%	32,1%
Müteahhit İşleri	11,1%	-6,3%	9,8%	60,6%	39,1%	72,8%	50,4%	56,4%	203,0%	46,1%	49,4%	53,1%	83,7%	124,0%	67,2%
Sağlık/Sağlık Ürünleri/Kozmetik	13,5%	-34,4%	-18,5%	25,6%	26,8%	41,4%	41,7%	37,3%	34,6%	18,2%	20,1%	19,9%	49,1%	159,9%	89,3%
Seyahat Acenteleri/Taşımacılık	-40,9%	-81,8%	-79,1%	-60,6%	-43,8%	-45,8%	-40,6%	-32,1%	-35,2%	-35,3%	-14,9%	-9,1%	41,4%	309,6%	290,1%
Storga	14,1%	-1,9%	3,8%	42,4%	27,4%	27,5%	26,1%	29,4%	18,3%	14,2%	10,1%	4,4%	14,4%	24,8%	6,4%
Telekomünikasyon	-1,3%	-0,1%	10,5%	16,4%	46,3%	58,4%	62,2%	60,0%	51,3%	50,6%	60,1%	70,2%	101,9%	111,8%	66,5%
Yapı Malzemeleri, Hırdavat, Nalburuya	12,0%	-12,3%	6,2%	55,9%	36,5%	65,0%	54,5%	55,2%	52,6%	45,7%	68,4%	57,1%	73,7%	115,2%	69,4%
Yemek	-19,2%	-76,9%	-64,9%	-23,9%	7,2%	16,0%	22,2%	23,3%	-10,4%	-44,9%	-39,5%	-35,7%	46,7%	290,2%	182,9%
Kamu/Vergi ödemeleri	-27,7%	-47,6%	-45,6%	-46,1%	-41,8%	-39,3%	-57,4%	-56,8%	-50,5%	-40,1%	-42,7%	-5,0%	25,9%	12,3%	1,9%
Bireysel Emeklilik	7,6%	10,0%	3,8%	11,2%	10,1%	5,9%	17,3%	9,3%	14,0%	21,3%	24,0%	21,8%	24,8%	27,0%	26,2%
Diğer	21,4%	18,4%	32,4%	47,1%	68,3%	63,5%	40,9%	44,6%	73,4%	60,8%	166,6%	125,9%	133,2%	145,4%	133,1%
İnternet Üzerinden Yapılan Alışverişler**	10,0%	19,1%	30,2%	43,9%	34,2%	41,7%	50,9%	58,7%	57,7%	61,9%	50,2%	64,3%	105,1%	84,9%	74,8%
Mektupla/Telefonla Yapılan Alışverişler**	6,1%	-7,3%	-4,5%	14,0%	5,7%	12,1%	29,3%	44,0%	40,2%	33,6%	31,7%	30,9%	52,7%	67,2%	55,4%
Gümrük Vergisi Ödemeleri**	-32,1%	-71,4%	-68,7%	-97,7%	-96,9%	-96,1%	-96,6%	-93,7%	-97,2%	-96,3%	-95,5%	-93,1%	-91,8%	-89,4%	-92,8%

Kaynak: TCMB, TEPAV hesaplamaları

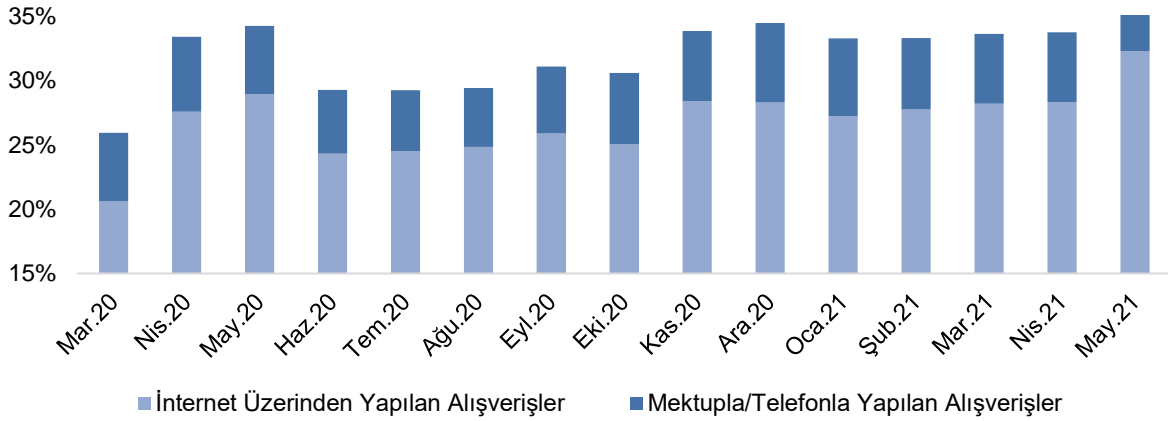
(*) Isı haritasında açık mavi ilgili sektörün aylar içindeki en yüksek değerlerini, koyu mavi ise en düşük değerlerini göstermektedir.

(**) İnternet üzerinden yapılan alışverişler, mektupla/telefonla yapılan alışverişler ve gümrük vergisi ödemeleri ayrı bir harcama kalemi olmayıp, alışveriş yöntemini ifade etmektedir.

Mayıs ayında internet üzerinden ve mektupla/telefonla yapılan alışverişlerin payı yüzde 38'dir.

Salgınla birlikte önem kazanan online alışverişler Mayıs ayında da yüksek oranda artmıştır; internet üzerinden yapılan alışverişlerin yıllık artışı yüzde 75'e, mektupla/telefonla yapılan işlemlerinki ise yüzde 55'e ulaşmıştır. Online harcamaların toplam harcamalar içindeki payı Mart 2020'de yüzde 26 iken, Mayıs 2021'de yüzde 38 seviyesine yükselmiştir (Şekil 3 ve Şekil 5).

Şekil 5 - Banka kartı ve kredi kartı ile internet üzerinden veya mektupla/telefonla yapılan harcamaların payı (Mart 2020 – Mayıs 2021), %



Kaynak: TCMB, TEPAV hesaplamaları