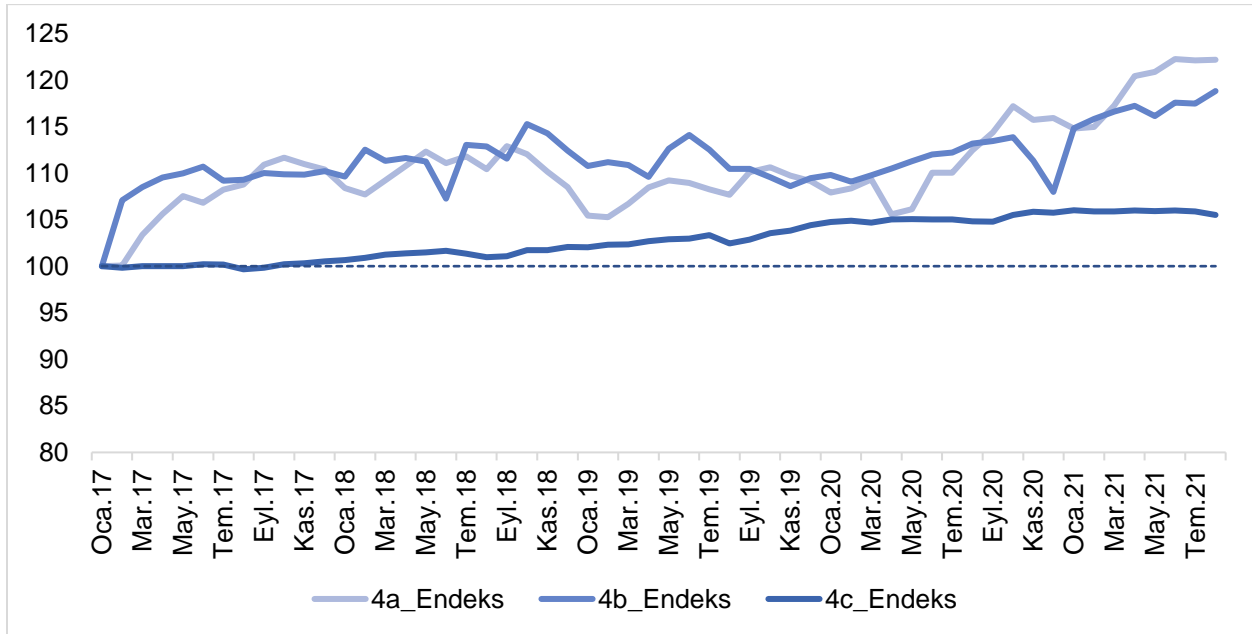


TEPAV İstihdam İzleme Bülteni – Ağustos 2021

Ağustos ayında sigortalı çalışan sayısı yıllık olarak yüzde 6,9 oranında artarak 22,1 milyon olarak gerçekleşmiştir. Sosyal Güvenlik Kurumu (SGK), sigortalı çalışanlara ait Ağustos 2021 verilerini 1 Kasım 2021 tarihinde açıklamıştır. Buna göre, toplam sigortalı çalışanların yüzde 72,3'ünü oluşturan sigortalı ücretli çalışan grubu (4/a) yıllık artış oranı yüzde 8,7 ile genel eğilimi belirleyici olurken, diğer gruplardaki artışlar daha sınırlı düzeydedir. Esnaf-çiftçi grubundaki (4/b) değişim yüzde 5 artış yönünde olmakla beraber, alt sınıflarda eğilimler farklılaşmaktadır; bu dönemde esnaf sayısında yüzde 8,1 artış, çiftçi sayısında ise yüzde 7,2 düşüş görülmüştür. Kamu sektöründe sigortalı çalışan (4/c) sayısındaki artış ise yüzde 0,7'dir. Ücretli çalışan grubunda sene başından beri gözlenen artış eğiliminin devam ettiği, kamu sektöründe ise istihdam düzeyinin bir önceki aya göre gerilediği görülmektedir (Şekil 1 ve Şekil 2).

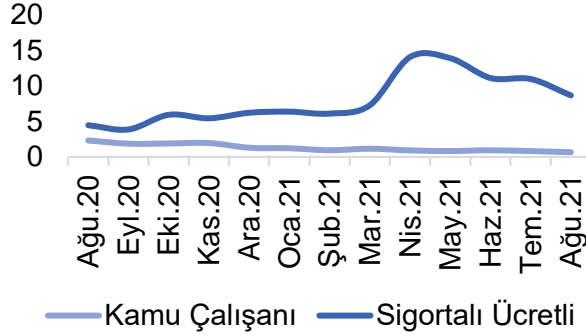
Şekil 1. Sigortalı çalışan sınıfı değişimleri (2017=100)



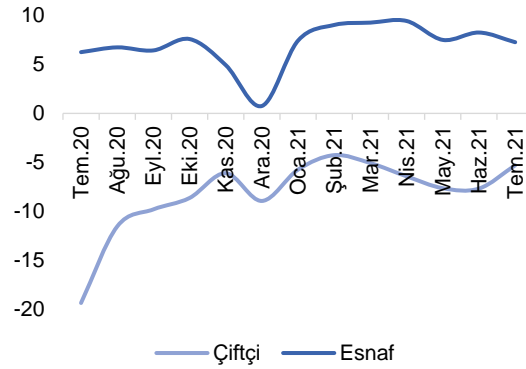
Kaynak: SGK ve TEPAV

Şekil 2. Çalışan sayısındaki değişim, yıllık yüzde değişim (Ağustos 2020 - 2021)

Sigortalı Ücretli ve Kamu Çalışanı



Esnaf ve Çiftçi



Kaynak: SGK ve TEPAV

Ağustos ayında istihdam artışlarında hizmet sektörleri öne çıkmaktadır. Yıllık değişimler baz alınarak ana sektörlerdeki gelişmeler incelendiğinde, en yüksek artışın yüzde 30,8 ile hanehalklarının işverenler olarak faaliyetleri sektöründe gerçekleştiği gözlenmektedir. COVID-19 salgınının baş göstermesiyle sürekli istihdamı daralan söz konusu sektörde ilk kez geçtiğimiz ay yaşanan istihdam artışı devam etmektedir. Hanehalklarının işverenler olarak faaliyetleri sektörünü, yüzde 29,2 ile insan sağlığı ve sosyal hizmet faaliyetleri, yüzde 17,5 ile kamu yönetimi ve savunma; zorunlu sosyal güvenlik sektörleri takip etmiştir. İnsan sağlığı ve sosyal hizmet faaliyetleri sektörü istihdamı salgın sonrası yoğunlaşan talebe bağlı olarak sürekli ve yüksek oranda artış göstermekle beraber son 10 aydır ivme kaybetmektedir. Ayrıca, eğitim (yüzde 16,4), konaklama ve yiyecek hizmeti faaliyetleri (yüzde 14,4), inşaat (yüzde 12,6) ve imalat (yüzde 10,8) sektörlerinde yüksek oranlı istihdam artışları sürmektedir (Şekil 3).

İdari ve destek hizmet faaliyetleri sektörleri ve ev hizmetlerinde 10 günden fazla çalışanlar Ağustos ayında istihdamı daralan sektörlerdir. Söz konusu sektörlerin çalışan sayısı Ağustos 2021'de yıllık olarak, sırasıyla, yüzde 9,1 ve yüzde 5,4 oranında gerilemiştir. Öte yandan, kültür, sanat, eğlence, dinlenme ve spor sektöründe çalışan sayısı pandemi sonrası ilk kez Haziran ayında artmış olup, artış eğilimi sınırlı da olsa devam etmektedir. Bilgi ve iletişim ile elektrik, gaz, buhar ve iklimlendirme sektörlerinde de görülen benzer eğilimler Ağustos ayında tersine dönmüş ve her iki sektördeki istihdamda daralma gerçekleşmiştir (Şekil 3).

Şekil 3. Ana sektörler göre sigortalı ücretli çalışan sayısı değişimi, yıllık yüzde değişim (Ağustos 2020-2021)

	Ağu.20	Eyl.20	Eki.20	Kas.20	Ara.20	Oca.21	Şub.21	Mar.21	Nis.21	May.21	Haz.21	Tem.21	Ağu.21
Tarım, Ormancılık ve Balıkçılık	3,9	5,3	7,3	10,4	13,3	14,2	14,3	12,0	15,2	13,1	10,7	11,4	9,1
Madencilik ve Taş Ocakçılığı	1,6	1,5	2,6	3,4	5,5	9,9	11,7	12,8	18,1	17,6	13,1	11,9	9,5
İmalat	7,7	7,6	7,7	7,9	8,6	9,2	8,9	10,0	17,0	16,8	14,1	12,3	10,8
Elektrik, Gaz, Buhar ve İklimlendirme Üretimi ve Dağıtım	5,3	3,4	2,8	-1,6	-2,1	0,2	0,8	0,4	4,2	2,9	0,6	1,2	0,0
Su Temini; Kanalizasyon, Atık Yönetimi ve İyileştirme Faaliyetleri	1,5	2,0	0,9	0,1	1,8	1,9	2,0	2,4	7,0	8,0	8,2	8,4	7,7
İnşaat	10,0	11,3	13,6	14,7	22,6	23,6	21,2	21,5	44,4	42,0	22,8	13,8	12,6
Toptan ve Perakende Ticaret; Motorlu Kara Taşıtlarının ve Motosikletlerin Onarım	4,1	3,9	4,3	4,7	5,1	5,7	6,0	6,9	8,5	8,1	6,5	6,6	5,0
Ulaştırma ve Depolama	7,2	2,8	4,0	4,3	3,5	2,2	1,7	3,6	11,5	12,3	10,0	13,5	8,7
Konaklama ve Yiyecek Hizmeti Faaliyetleri	-9,2	-11,9	-9,3	-8,7	-9,9	-10,3	-10,8	-6,6	9,3	12,3	18,4	21,8	14,4
Bilgi ve İletişim	8,2	4,3	3,5	-5,4	-5,1	-3,3	-2,8	-1,2	4,2	4,3	3,1	2,2	1,7
Finans ve Sigorta Faaliyetleri	1,0	1,6	2,1	2,4	2,3	2,1	3,0	3,4	5,5	5,3	5,3	5,3	4,1
Gayrimenkul Faaliyetleri	14,4	14,1	14,4	13,6	13,9	9,6	7,8	10,2	13,8	13,5	11,6	10,4	4,8
Mesleki, Bilimsel ve Teknik Faaliyetler	-0,8	1,5	4,5	5,8	5,6	6,3	7,0	9,1	12,4	11,7	11,1	10,5	7,6
İdari ve Destek Hizmet Faaliyetleri	-4,2	-6,1	-3,0	-11,3	-11,2	-11,6	-12,1	-11,6	-8,4	-8,5	-9,4	-8,1	-9,1
Kamu Yönetimi ve Savunma; Zorunlu Sosyal Güvenlik	16,5	17,9	19,1	24,5	24,2	23,9	23,3	21,6	23,3	21,9	15,2	19,0	17,5
Eğitim	3,6	-4,3	-1,8	0,1	-2,2	-2,6	-3,5	1,2	5,0	6,9	6,8	22,1	16,4
İnsan Sağlığı ve Sosyal Hizmet Faaliyetleri	20,8	26,3	44,8	43,6	43,3	42,0	40,9	38,0	37,7	36,4	32,2	31,3	29,2
Kültür, Sanat, Eğlence, Dinlenme ve Spor	-10,7	-9,0	-3,9	-7,5	-9,8	-7,4	-8,7	-6,5	-1,4	-1,1	0,8	2,6	2,9
Diğer Hizmet Faaliyetleri	-0,2	-1,4	-1,5	-1,2	-1,4	-1,4	-0,4	2,0	5,5	4,1	5,6	6,6	3,9
Hanehalklarının İşverenler Olarak Faaliyetleri	-49,1	-50,4	-50,5	-50,6	-50,0	-43,2	-39,5	-32,3	-29,7	-25,1	-15,4	19,1	30,8
Uluslararası Örgütler ve Temsilciliklerinin Faaliyetleri	0,7	5,3	3,7	3,5	3,2	-1,5	-0,7	0,6	2,9	4,6	4,7	5,0	3,9
Ev Hizmetlerinde 10 Günden Fazla Çalışanlar	26,6	28,7	30,7	30,8	29,4	22,9	19,3	16,6	17,4	15,9	13,2	3,8	-5,4
Toplam	4,5	3,9	5,9	5,4	6,2	6,4	6,1	7,3	14,1	13,9	11,1	11,0	8,7

Kaynak: SGK ve TEPAV

Alt sektörlerde insan sağlığı hizmetleri 199 bin ile çalışan sayısı en çok artış gösteren sektördür. Bu sektörü 157 bin artışla bina inşaatı ve 103 bin artışla konaklama sektörleri takip etmiştir. Diğer taraftan, çalışan sayısı en hızlı artan sektör yüzde 84,5 ile iyileştirme ve diğer atık yönetimi hizmetleri sektörü olmuştur. Bu sektörü yüzde 35,8 artışla ev içi çalışanların faaliyetleri, yüzde 31,3 artışla insan sağlığı hizmetleri ve yüzde 31,3 artışla konaklama sektörleri takip etmiştir. Pandemi döneminde öne çıkan yatılı bakım faaliyetleri ya da bilgisayar, elektronik ve optik ürünleri gibi sektörler önemini korumakla birlikte, salgından korumaya yönelik kısıtlayıcı önlemlerin büyük ölçüde kaldırılması ve normalleşme sürecinin başlamasıyla beraber kütüphane, arşiv ve müzeler sektörü de hızlı istihdam artışlarının gözlendiği diğer sektör olmuştur (Şekil 4).

Şekil 4. Sigortalı ücretli çalışan sayısı en fazla/hızlı artan 10 alt sektör (Ağustos 2021)

Sektör	Yıllık değişim	Sektör	Yıllık değişim, yüzde
İnsan Sağlığı Hizmetleri	199.734	İyileştirme Ve Diğer Atık Yönetimi Hizmetleri	84,5
Bina İnşaatı	157.162	Ev İçi Çalışanların Faaliyetleri	35,8
Konaklama	103.915	İnsan Sağlığı Hizmetleri	31,3
Eğitim	79.412	Konaklama	31,3
Perakende Ticaret	76.298	Yatılı Bakım Faaliyetleri	30,7
Giyim Eşyaları İmalatı	57.539	Bilgisayar, Elektronik Ve Optik Ürünleri	30,1
Tekstil Ürünleri İmalatı	51.141	Kütüphane, Arşiv Ve Müzeler	29,6
Kara Taşımacılığı	44.690	Telekomünikasyon	22,7
Fabrikasyon Metal Ürünleri	44.183	Programcılık Ve Yayıncılık Faaliyetleri	21,5
Kamu Yönetimi ve Savunma	42.003	Posta Ve Kurye Faaliyetleri	21,2
TOPLAM	1.276.111	TOPLAM	8,7

Kaynak: SGK ve TEPAV

89 alt sektörün 13'ünde sigortalı ücretli çalışan sayısında azalış görülmüştür. En çok daralan sektör 136 binlik istihdam kaybı ile bina ve çevre düzenleme faaliyetleri sektörü olmuştur. Güvenlik ve soruşturma faaliyetleri (42 bin) ile bilgi hizmet faaliyetleri (23 bin) de istihdamı çalışan sayısı olarak en çok daralan diğer sektörlerdir. Oransal olarak bakıldığında ise istihdam en hızlı bilgi hizmet faaliyetleri sektöründe (yüzde 53,1) gerilemiştir. Bu sektörü yüzde 23,3'lük azalışla bina ve çevre düzenleme faaliyetleri sektörü takip etmiştir (Şekil 5).

Şekil 5. Sigortalı ücretli çalışan sayısı en fazla/hızlı azalan 9 alt sektör (Ağustos 2021)

Sektör	Yıllık değişim	Sektör	Yıllık değişim, yüzde
Bina Ve Çevre Düzenleme Faaliyetleri	-136073	Bilgi Hizmet Faaliyetleri	-53,1
Güvenlik Ve Soruşturma Faaliyetleri	-42496	Bina Ve Çevre Düzenleme Faaliyetleri	-23,3
Bilgi Hizmet Faaliyetleri	-23303	Hanehalkları Tarafından Kendi İthalat Faaliyetleri	-22,2
Kiralama Ve Leasing Faaliyetleri	-3834	Suyun Toplanması Arıtılması Ve Dağıtım	-20,2
Ev Hizmetlerinde 10 Günden Fazla Çalışanlar	-3308	Güvenlik Ve Soruşturma Fa.	-15,2
Suyun Toplanması Arıtılması Ve Dağıtım	-2705	Kiralama Ve Leasing Faaliyetleri	-13,9
Sinema Filmi Ve Ses Kaydı Yayıncılığı.	-1752	Sinema Filmi Ve Ses Kaydı Yayıncılığı.	-8,2
Bilgisayar Ve Kişisel Ev Eşyası Onarımı	-782	Ev Hizmetlerinde 10 Günden Fazla Çalışanlar	-5,4
Havayolu Taşımacılığı	-377	Kumar Ve Müşterek Bahis Faaliyetleri	-5,3
TOPLAM	1.276.111	TOPLAM	8,7

Kaynak: SGK ve TEPAV

İstihdam 81 ilin 79'unda geçen yıla göre artış göstermiştir. İstihdam artışının illere göre dağılımı incelendiğinde, Gümüşhane (yüzde 1,5) ve Tunceli (yüzde 1,3) istihdamın azaldığı iller olmuştur. Gümüşhane ve Tunceli'nin ardından en düşük artış gösteren iller ise Hakkâri (yüzde 0,6), Ardahan (yüzde 0,6) ve Kars (yüzde 0,9) olarak gerçekleşmiştir (Şekil 6).

Şekil 6. Sigortalı ücretli çalışan sayısı en sınırlı artan 10 il, yıllık yüzde değişim (Ağustos 2020-2021)

	Ağu.20	Eyl.20	Eki.20	Kas.20	Ara.20	Oca.21	Şub.21	Mar.21	Nis.21	May.21	Haz.21	Tem.21	Ağu.21
Gümüşhane	8,4	6,7	12,8	12,5	10,0	6,9	5,5	4,5	13,0	9,8	3,5	1,0	-1,5
Tunceli	8,1	7,4	12,6	4,4	7,3	3,7	7,9	8,6	21,7	15,2	3,8	0,8	-1,3
Hakkâri	-2,4	-7,2	2,9	1,2	-2,6	-4,8	2,5	7,0	9,1	10,7	4,2	5,0	0,6
Ardahan	-8,3	-8,7	-0,9	-0,7	-2,8	-3,7	0,7	0,1	7,8	11,7	4,4	4,1	0,6
Kars	2,6	-0,3	4,7	2,4	2,0	0,4	0,5	0,3	10,7	9,3	2,4	2,1	0,9
Karabük	-0,3	-1,9	2,6	0,5	1,4	1,7	2,4	2,6	7,4	7,4	4,5	3,7	2,2
Elazığ	26,4	31,0	35,6	36,8	37,7	72,3	38,7	35,3	36,8	31,1	20,3	11,1	3,7
Edirne	3,6	5,1	6,7	4,7	5,2	5,1	4,1	5,1	9,0	9,3	6,1	6,9	4,0
Kırklareli	7,0	4,4	5,1	5,8	7,2	7,2	6,9	8,3	12,7	12,1	8,9	7,8	4,9
Erzincan	6,7	6,3	10,2	8,7	10,4	7,9	9,4	12,7	20,7	17,2	10,1	4,3	5,0

Kaynak: SGK ve TEPAV

En hızlı istihdam artışı Kilis'te gerçekleşmiştir. Kilis'te istihdam artışı yüzde 20,3 olarak gerçekleşmiştir. Kilis'in ardından en hızlı istihdam artışı yaşanan iller ise Antalya ve Muğla olmuştur. Salgın döneminde istihdamın önemli oranda daraldığı bu illerde yıllık istihdam artışları, sırasıyla, yüzde 19,7 ve yüzde 16,9 oranında gerçekleşmiştir. Mardin'de yüzde 15,5 istihdam artışı görülürken, Osmaniye'de yüzde 14,6, Kahramanmaraş'ta yüzde 14,5 istihdam artışı yaşanmıştır. Batman, Giresun, Yalova ve Diyarbakır da Ağustos ayı itibarıyla en yüksek yıllık istihdam artışı gösteren diğer illerdir (Şekil 7).

Şekil 7. Sigortalı ücretli çalışan sayısı en hızlı artan 10 il, yıllık yüzde değişim (Temmuz 2020-2021)

	Ağu.20	Eyl.20	Eki.20	Kas.20	Ara.20	Oca.21	Şub.21	Mar.21	Nis.21	May.21	Haz.21	Tem.21	Ağu.21
Kilis	-5,2	2,2	8,4	5,6	3,6	8,3	12,0	13,6	19,6	19,5	16,8	26,2	20,3
Antalya	-11,2	-10,6	-6,5	-3,3	0,6	0,9	0,4	3,2	18,1	19,3	25,2	29,9	19,7
Muğla	-7,5	-6,2	0,3	4,1	9,0	9,8	10,1	12,1	30,5	33,6	30,8	23,9	16,9
Mardin	12,0	11,1	14,3	11,8	13,9	13,7	15,6	15,8	19,7	19,2	15,3	16,5	15,5
Osmaniye	7,7	9,3	10,9	9,7	10,3	8,4	11,4	12,8	18,7	19,2	17,0	14,7	14,6
Kahramanmaraş	5,7	7,4	9,7	7,8	8,6	8,1	8,7	10,5	16,8	16,0	12,9	13,2	14,5
Batman	16,3	14,3	13,9	12,7	14,3	15,9	16,1	18,3	24,6	24,8	19,5	18,0	14,4
Giresun	3,2	4,0	8,4	9,1	10,3	8,9	10,0	11,6	14,2	13,8	10,9	12,9	14,1
Yalova	6,7	5,7	9,6	8,9	11,0	11,8	11,9	13,9	23,9	23,2	17,5	15,4	13,7
Diyarbakır	6,3	3,0	9,4	9,4	10,9	10,3	11,1	12,5	17,4	18,7	15,5	16,3	13,1

Kaynak: SGK, TEPAV

Sigortalı ücretli çalışan sayısı en fazla artan il İstanbul, en fazla azalan il Gümüşhane'dir. Çalışan sayısında en fazla artış 1,2 milyon ile İstanbul'da yaşanmıştır. İstanbul'u 111 bin artışla Antalya, 79 bin artışla İzmir, 71 bin artışla Ankara ve 59 bin artışla Bursa takip etmiştir. Sıralamalarda yüksek çalışan nüfusa sahip büyükşehirler ilk sıraları almakla beraber, Antalya'nın ikinci sırada, Muğla'nın da 7. sırada yer alması dikkat çekmektedir (Şekil 8).

Şekil 8. Sigortalı ücretli çalışan sayısı en fazla artan/azalan 10 il (Ağustos 2021)

En fazla artan	Yıllık değişim	En sınırlı artan	Yıllık değişim
İstanbul	262322	Gümüşhane	-241
Antalya	111894	Tunceli	-137
İzmir	79626	Ardahan	57
Ankara	71598	Hakkari	156
Bursa	59992	Kars	233
Kocaeli	50787	Karabük	778
Muğla	39199	Bayburt	1088
Gaziantep	37135	Iğdır	1549
Konya	30762	Erzincan	1615
Mersin	29886	Muş	1618
Toplam	1.276.111	TOPLAM	1.276.111

Kaynak: SGK ve TEPAV

KOBİ firmalarında en yüksek istihdam artışı iyileştirme ve diğer atık yönetimi hizmetleri sektöründedir. Bu sektörü ev içi çalışanların faaliyetleri (yüzde 35,8) ile yatılı bakım faaliyetleri (yüzde 31) izlemiştir. Bilgisayar, elektronik ve optik ürünleri de (yüzde 28,3) yine yüksek oranda yıllık artışlar gerçekleşen diğer KOBİ firma sektörüdür (Şekil 9).

Ağustos 2021'de KOBİ sigortalı çalışan sayısı 814 bin artmıştır. Ağustos 2020'ye göre KOBİ sigortalı çalışan sayısı en fazla artan sektör 155 bin istihdam artışı ile bina inşaatı sektörü olmuştur. Bu sektörü 70 bin artış ile insan sağlığı hizmetleri, 69 bin artış ile perakende ticaret ve 52 bin artış ile giyim eşyaları imalatı sektörleri izlemiştir (Şekil 9).

Şekil 9. KOBİ sigortalı çalışan sayısı en fazla/hızlı artan 10 sektör (Ağustos 2021)

En fazla artan	Yıllık değişim	En hızlı artan	Yıllık değişim, yüzde
Bina İnşaatı	155001	İyileştirme Ve Diğer Atık Yönetimi Hizmetleri	54,5
İnsan Sağlığı Hizmetleri	70683	Ev İçi Çalışanların Faaliyetleri	35,8
Perakende Ticaret	69438	Yatılı Bakım Faaliyetleri	31,0
Giyim Eşyaları İmalatı	52693	Bilgisayar, Elektronik Ve Optik Ürünleri	28,3
Eğitim	49866	İnsan Sağlığı Hizmetleri	25,7
Kara Taşımacılığı	44674	Posta Ve Kurye Faaliyetleri	24,0
Yiyecek Ve İçecek Hizmeti Faaliyetleri	41530	Kütüphane, Arşiv Ve Müzeler	21,6
Fabrikasyon Metal Ürünleri	33260	Bina İnşaatı	21,0
Tekstil Ürünleri İmalatı	27708	Kok Kömürü Ve Petrol Ürünleri İmalatı	20,2
Makine Ve Ekipman İmalatı	23867	Kanalizasyon	19,9
TOPLAM	814.327	TOPLAM	7,0

Kaynak: SGK ve TEPAV

KOBİ istihdam artışında Doğu illerinin ve turizm faaliyetinin yoğun olduğu illerin ilk sıralarda yer alması dikkat çekmektedir. KOBİ sigortalı çalışan sayısı en hızlı artan il yüzde 15,9 ile Mardin olmuştur. Mardin'i, Batman, Muğla, Şanlıurfa, Giresun, Muş ve Şırnak takip etmiştir. Diğer taraftan, KOBİ sigortalı çalışan sayısı en fazla artan il 198 bin istihdam artışı ile İstanbul'dur. İstanbul'u 52 bin artış ile İzmir, 46 bin artış ile Antalya, 42 bin artışla Bursa ve 36 bin artışla Ankara izlemiştir (Şekil 10).

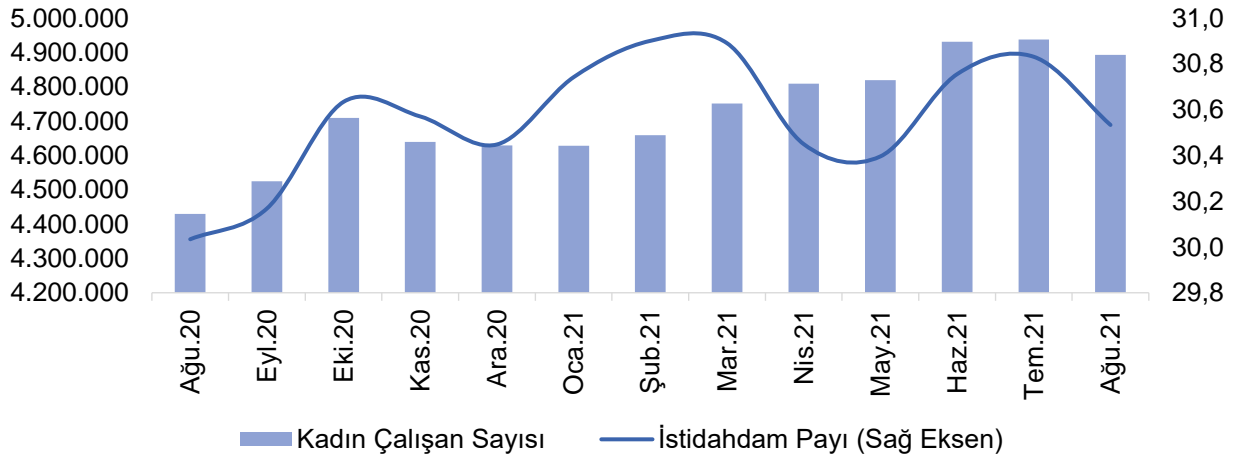
Şekil 10. KOBİ sigortalı çalışan sayısı en fazla/hızlı artan 10 il (Ağustos 2021)

En fazla artan	Yıllık değişim	En hızlı artan	Yıllık değişim
İstanbul	198043	Mardin	15,9
İzmir	52624	Batman	15,2
Antalya	46485	Muğla	14,6
Bursa	42805	Urfa	14,1
Ankara	36943	Giresun	13,4
Muğla	29552	Muş	13,0
Kocaeli	28408	Şırnak	12,4
Gaziantep	19173	Elâzığ	11,6
Mersin	17893	Adıyaman	11,2
Tekirdağ	17687	Yalova	10,9
TOPLAM	814.327	TOPLAM	9,1

Kaynak: SGK ve TEPAV

Kadın çalışan sayısı geçen yıla göre yükselirken, Temmuz ayına göre azalmıştır. Ağustos 2021'de sigortalı kadın çalışan sayısı bir yıl öncesine göre 463 bin artarken, Temmuz ayına göre ise 44 bin azalmış, toplam istihdam içindeki payı da yüzde 30,5'e düşmüştür. Geçen yıla kıyasla gözlenen artışa rağmen kadın çalışanların istihdamdaki payı COVID-19 salgını öncesindeki yüzde 31,3'e henüz ulaşamamıştır (Şekil 11).

Şekil 11. Sigortalı kadın çalışan sayısı ve payı, milyon kişi ve yüzde (Ağustos 2020-2021)



Kaynak: SGK ve TEPAV

İnsan sağlığı hizmetleri sektörü kadın çalışan sayısında en çok artış yaşanan sektör olmuştur. İlgili sektördeki yıllık çalışan sayısı son bir yılda 103 bin artmıştır. İnsan sağlığı hizmetlerini 47 bin artışla perakende ticaret, 44 bin artışla eğitim ve 36 bin artışla konaklama takip etmiştir. Oransal artışlara bakıldığında, iyileştirme ve diğer atık yönetimi hizmetleri sektörü yüzde 198,1'lik artışla kadın istihdamını en hızlı artıran sektör olmuştur. Ayrıca, ev içi çalışanların faaliyetleri, su yolu taşımacılığı, bilgisayar, elektronik ve optik ürünleri, tütün ürünleri imalatı, konaklama ve kok kömürü ve petrol ürünleri imalatı sektörlerinde çalışan sayıları yüzde 30'un üzerinde yükselmiştir (Şekil 12).

Şekil 12. Sigortalı ücretli kadın çalışan sayısı en fazla/hızlı artan 10 sektör (Ağustos 2020-2021)

En fazla artan	Yıllık değişim	En hızlı artan	Yıllık değişim, yüzde
İnsan Sağlığı Hizmetleri	103808	İyileştirme Ve Diğer Atık Yönetimi Hizmetleri	198,1
Perakende Ticaret	47403	Ev İçi Çalışanların Faaliyetleri	48,3
Eğitim	44951	Su Yolu Taşımacılığı	44,1
Konaklama	36093	Bilgisayar, Elektronik Ve Optik Ürünleri	32,5
Giyim Eşyaları İmalatı	32707	Tütün Ürünleri İmalatı	32,3
Gıda Ürünleri İmalatı	15959	Konaklama	31,8
Tekstil Ürünleri İmalatı	15479	Kok Kömürü Ve Petrol Ürünleri İmalatı	30,2
Yiyecek Ve İçecek Hizmeti Faaliyetleri	15400	Kanalizasyon	28,8
Toptan Ticaret	15144	Madencilik Destekleyici Hizmet	28,6
Bina İnşaatı	13315	Kömür Ve Linyit Çıkartılması	28,4
TOPLAM	463.293	TOPLAM	10,5

Kaynak: SGK ve TEPAV

Temmuz ayında Ardahan dışında tüm illerde kadın istihdamında artış yaşanmıştır. Sayı olarak bakıldığında, kadın istihdamında artış gerçekleşen illerin başında 121 binlik artışıyla İstanbul gelmektedir. İstanbul'u 39 bin artış ile Antalya, 29 bin artış ile İzmir ve 28 bin artış ile Ankara takip etmektedir. Oransal değişime bakıldığında ise en hızlı artış yüzde 26,3 ile Mardin'de yaşanmıştır. Mardin'i yüzde 22'lik artış ile Şırnak takip etmektedir. Oransal olarak yaşanan artışlara bakıldığında doğu illerinde kadın istihdamındaki artış dikkat çekmektedir (Şekil 13).

Şekil 13. Sigortalı ücretli kadın çalışan sayısı en fazla/hızlı artan 10 il (Ağustos 2021)

En fazla artan	Yıllık değişim	En hızlı artan	Yıllık değişim
İstanbul	121374	Mardin	26,3
Antalya	39727	Şirnak	22,0
İzmir	29555	Antalya	20,5
Ankara	28199	Van	19,9
Bursa	21805	Ağrı	19,9
Kocaeli	15467	Muğla	18,6
Muğla	12880	Konya	18,2
Konya	12537	Diyarbakır	17,7
Gaziantep	10609	Osmaniye	17,2
Tekirdağ	10393	Gaziantep	17,1
TOPLAM	463.293	TOPLAM	10,5

Kaynak: SGK ve TEPAV

Son bir yılda işyeri sayısı 72 sektörde artmıştır. Ağustos 2021’de Türkiye genelinde faaliyet gösteren işyeri sayısı yüzde 6,9 (131 bin) artarak 2 milyon 40 bin olmuştur. 23 bin artış ile perakende ticaret sektörü işyeri sayısı en fazla artan sektördür. Bu sektörü, bina inşaatı, kara taşımacılığı ve boru hattı taşımacılığı ve toptan ticaret sektörleri izlemiştir. İşyeri sayısı en hızlı artan sektör yüzde 58,4 ile posta ve kurye faaliyetleri sektörü olmuştur. Ev içi çalışanların faaliyetleri, tütün ürünleri imalatı ile ormancılık ve tomrukçuluk sektörlerinde de çalışan sayıları yüzde 25’in üzerinde artmıştır. Ayrıca, salgında faaliyeti yoğunlaşan eczacılık ve eczacılığa ilişkin malzeme imalatı ve yatılı bakım faaliyetleri gibi diğer sektörlerde de işyeri sayılarının yüksek artış eğilimlerini koruduğu görülmektedir (Şekil 14).

Şekil 14. İşyeri sayısı en fazla/hızlı artan 10 sektör (Ağustos 2021)

En fazla artan	Yıllık değişim	En hızlı artan	Yıllık değişim
Perakende Ticaret	23411	Posta Ve Kurye Faaliyetleri	58,4
Bina İnşaatı	21463	Ev İçi Çalışanların Faaliyetleri	52,5
Kara Taşımacılığı ve Boru Hattı Taşımacılığı	11900	Tütün Ürünleri İmalatı	25,6
Toptan Ticaret	8151	Ormancılık Ve Tomrukçuluk	25,1
Toptan ve Perakende Ticaret ve Motorlu Taşıt Onarımı	6156	Eczacılık Ve Eczacılığa İlişkin Malzeme İmalatı	22,4
Özel İnşaat Faaliyetleri	4837	Bina İnşaatı	21,4
İnsan Sağlığı Hizmetleri	4144	Bilgisayar, Elektronik Ve Optik Ürünleri	18,9
Eğitim	3860	Diğer Ulaşım Araçları İmalatı	18,3
Hukuki Ve Muhasebe Faaliyetleri	3717	Yatılı Bakım Faaliyetleri	17,7
Giyim Eşyaları İmalatı	3589	Bilgisayar Programlama Ve Danışmanlığı	17,5
TOPLAM	131.821	TOPLAM	6,9

Kaynak: SGK ve TEPAV

Son bir yılda işyeri sayısı tüm illerde artmıştır. İşyeri sayısı en çok artan il İstanbul (33 bin) olmuştur. İstanbul'u İzmir, Ankara, Antalya ve Bursa takip etmiştir. Oransal değişime bakıldığında, işyeri sayısı en hızlı artan il yüzde 16 artışla Giresun olmuştur. Giresun'u Şanlıurfa, Batman, Mardin, Van ve Muş takip etmiştir (Şekil 15).

Şekil 15. İşyeri sayısı en fazla/hızlı artan 10 il (Ağustos 2021)

En fazla artan	Yıllık değişim	En hızlı artan	Yıllık değişim
İstanbul	32896	Giresun	16,0
İzmir	8673	Urfa	15,1
Ankara	8170	Batman	13,0
Antalya	6831	Mardin	12,9
Bursa	5874	Van	12,1
Muğla	3770	Muş	11,0
Kocaeli	3547	Nevşehir	10,0
Gaziantep	3058	Ordu	9,8
Konya	3050	Bitlis	9,7
Mersin	2870	Muğla	9,7
TOPLAM	131.821	TOPLAM	6,9

Kaynak: SGK ve TEPAV

Bilgi hizmet faaliyetleri sektörü ortalama günlük kazancı en çok artan sektör olmuştur. Prime esas ortalama günlük kazançların sektörler göre dağılımına bakıldığında, Ağustos 2021 verilerine göre, bir yılda ortalama günlük kazancı en hızlı artan sektör yüzde 88,4'lük artış ile bilgi hizmet faaliyetleri sektörü olmuştur. Bu sektörü yüzde 72,2'lik artışla yatılı bakım faaliyetleri ve yüzde 47,1'lik artışla insan sağlığı hizmetleri sektörleri takip etmiştir (Şekil 16).

Şekil 16. Ortalama Günlük Kazancı (TL) En Hızlı Artan 10 Sektör/İl (Ağustos 2021)

En fazla artan	Yıllık değişim	En hızlı artan	Yıllık değişim
Bilgi Hizmet Faaliyetleri	88,4	Gümüşhane	31,0
Yatılı Bakım Faaliyetleri	72,2	Ardahan	30,0
İnsan Sağlığı Hizmetleri	47,1	Tunceli	29,6
Telekomünikasyon	31,9	Ağrı	29,3
Kanalizasyon	28,5	Burdur	28,5
Bina Ve Çevre Düzenleme Fa.	28,2	Niğde	28,2
Suyun Toplanması Arıtılması Ve Dağıtım	28,1	Bartın	26,9
Ek-9 Ev Hizmetlerinde 10 Günden Fazla Çalışanlar	26,9	Kars	26,9
Kamu Yönetimi Ve Savunma, Zorunlu Sosyal Güvenlik	26,8	Giresun	26,8
Bilgisayar Programlama Ve Danışmanlık	24,9	Tokat	26,7
TOPLAM	21,3	TOPLAM	21,3

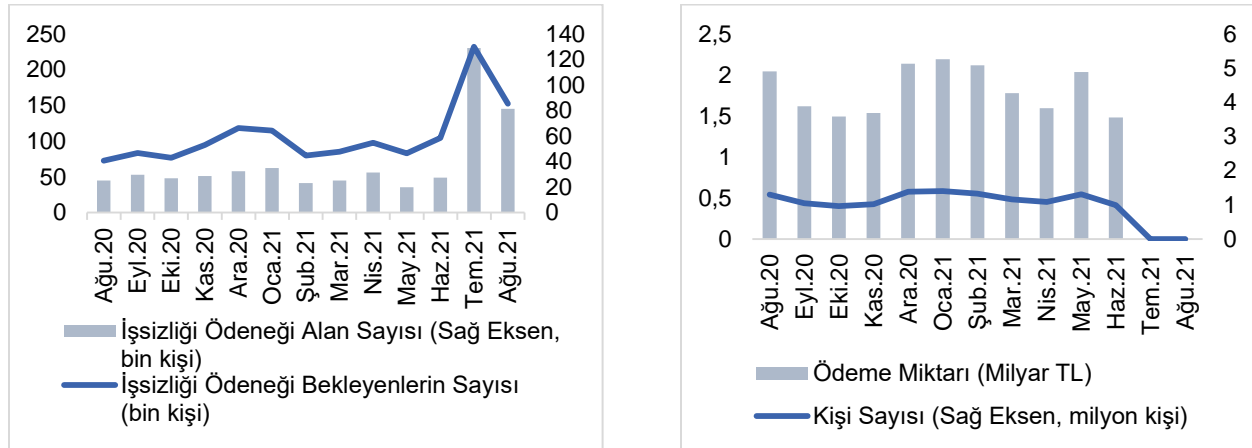
Kaynak: SGK ve TEPAV

(*) 4/a sigortalı ücretli çalışanlar esas alınmıştır.

Tüm illerde ortalama günlük kazanç artmıştır. Prime esas ortalama günlük kazançların illere göre dağılımları incelendiğinde, Ağustos 2021 verilerine göre bir yılda ortalama günlük kazancı en hızlı artan il yüzde 31 ile Gümüşhane olmuştur. Gümüşhane'yi Ardahan, Tunceli, Ağrı ve Burdur izlemiştir (Şekil 16).

Kısa çalışma ödeneği uygulamasının 30 Haziran 2021 tarihi itibarıyla sona ermesiyle Temmuz ayında 232 bine ulaşan işsizlik ödeneği başvuruları Ağustos ayında da yüksek seyretmiştir. Türkiye İş Kurumu (İŞKUR) verilerine göre, Ağustos 2021'de işsizlik ödeneği bekleyenlerin sayısı bir önceki aya göre yaklaşık 79 bin azalarak 152 bine düşmüş ve Temmuz ayına göre azalmasına rağmen Nisan 2020'den sonra gözlenen en yüksek 2. düzeye ulaşmıştır. Diğer taraftan, kısa çalışma ödeneği uygulamasının sona ermesiyle işsizlik ödeneğini alan sayısı Haziran ayında 991 bin iken Ağustos ayı itibarıyla 4 bine, ödenek miktarı da 1,5 milyar TL'den 4,7 milyon TL'ye gerilemiştir (Şekil 17).

Şekil 17. İşsizlik ödeneği ve kısa çalışma ödeneği uygulamaları (Ağustos 2020-2021)



Kaynak: İŞKUR ve TEPAV