



İSTANBULLU DAR GELİRLİNİN GEÇİM MALİYETİ DAHA YÜKSEK

GİRİŞ

2021 yılı sonundan itibaren Türkiye’de tüketici enflasyonu hızla yükselmekte; özellikle gıda ve enerji fiyatlarının daha yüksek oranda artması, tüketimlerinde gıda ve konut giderleri gibi zorunlu harcamaların ağırlıkta olduğu düşük gelirliler için geçerli enflasyon oranının Türkiye geneli için hesaplanan manşet enflasyonun üzerinde gerçekleşmesine yol açmaktadır. Söz konusu farklılık, kamuoyunda süregelen Türkiye İstatistik Enstitüsü (TÜİK) tarafından yayımlanan resmi fiyat istatistiklerinin gerçeği yansıtmadığına dair tartışmaları da yoğunlaştırmaktadır. İlgili tartışmaya bir örnek oluşturması amacıyla bu çalışmada, gelir gruplarına göre değişen harcama tercihlerinin “hissedilen” enflasyon üzerindeki etkileri İstanbul ili için analiz edilmekte ve TÜİK tarafından Türkiye genelini temsilen hesaplanan Tüketici Fiyat Endeksi (TÜFE) değişimleri ile karşılaştırılmaktadır. Analizler, Ekim 2022 itibarıyla İstanbul ilinde ikamet eden dar gelirliler hanehalkının geçim maliyetindeki yıllık artışın resmi enflasyon oranının yüzde 23 üzerinde olduğunu göstermektedir. Bu ek maliyet, sadece gıda ve barınma ihtiyaçlarını karşılayabilen grup için yüzde 28’e, sadece gıda harcamaları yapanlar için ise yüzde 36’ya ulaşmaktadır.

Çalışmada, İstanbul için gelir gruplarına göre farklılaşan tüketim harcaması ağırlıkları tanımlanmakta, İstanbul bölgesinde derlenen fiyatlar kullanılarak her grup için geçerli olan efektif enflasyon oranları hesaplanmaktadır. İstanbul bölgesinde harcama grupları detayında derlenen fiyat verileri için İstanbul Ticaret Odası (İTO) tarafından aylık bazda güncellenerek yayımlanan 1995 yılı bazlı Ücretli Geçim Endeksi (ÜGE) istatistikleri temel alınmaktadır. İstanbul ilinde gelir gruplarına göre değişen tüketim harcaması ağırlıkları ise TÜİK Bölgesel Hanehalkı

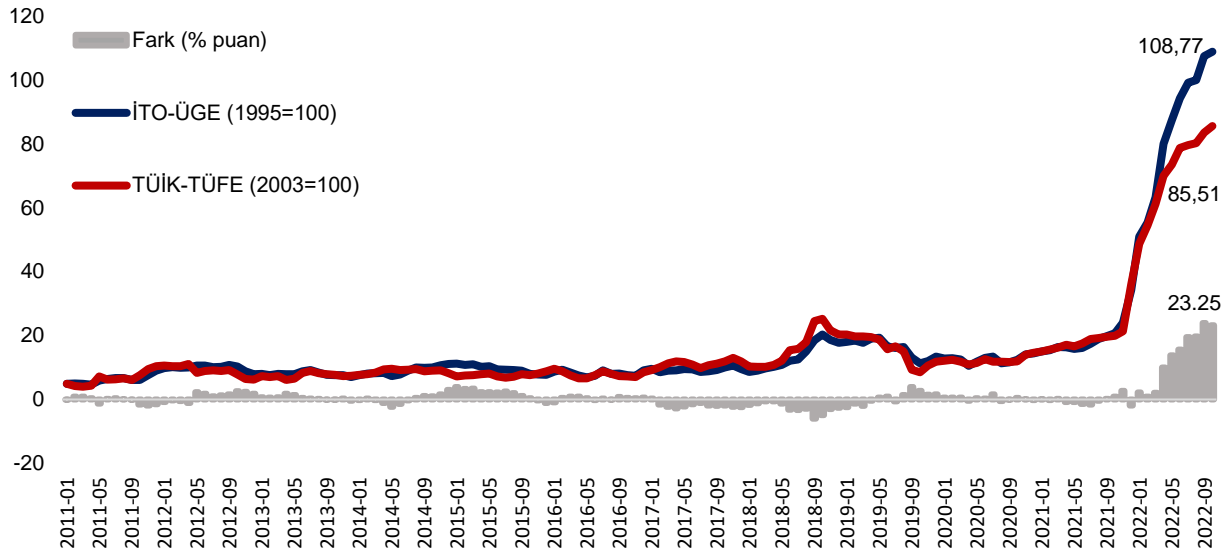
¹<https://www.tepav.org.tr/tr/ekibimiz/s/1423/Gulbin+Sahinbeyoglu>

Bu çalışmada ifade edilen bulgular, yorumlar, sonuçlar, öneriler ve görüşler tamamen yazarına aittir. TEPAV’ın resmi görüşü değildir. © TEPAV, aksi belirtilmedikçe her hakkı saklıdır.

Tüketim Harcaması İstatistiklerinde yer almaktadır. Ancak, ilgili istatistiklerin yayımı pandemi nedeniyle aksamış, son yıllara ait veriler güncellenememiştir. Bu nedenle, 2019-2022 yılları arasında harcama ağırlıklarının değişmediği varsayılmıştır. Türkiye genelini temsil eden enflasyon verileri için TÜİK tarafından yayınlanan TÜFE verileri kullanılmaktadır.

İTO-ÜGE yıllık artışı Türkiye geneli tüketici enflasyonunun 20 puan üzerindedir; fark Ekim 2022 itibarıyla tarihi yüksek seviyededir. İTO-ÜGE ile TÜFE'nin yıllık değişimleri karşılaştırıldığında, her iki endeksin 2018 yılı Temmuz-Eylül dönemi hariç yakın seyrettiği, ancak enflasyonun hızla yükseldiği 2022 yılı ile birlikte farkın önemli oranda açıldığı görülmektedir. Şöyle ki, 2021 yılı sonunda İTO-ÜFE – TÜFE enflasyon farkı -1,9 yüzdelik puan iken, Ekim 2022 itibarıyla 23,3 puana çıkmıştır. Bu değer tarihi en yüksek seviyeyi oluşturmaktadır. Söz konusu ayrışmada endekslerin kapsam ve ağırlık farklılıkları da etkili olmaktadır. TÜFE, Türkiye genelini ve kapsamlı bir harcama sepetini içerirken, İTO-ÜGE İstanbul'da ücretliler için temel harcamaları esas almaktadır. Bu nedenle, gıda ile kira, su, elektrik ve yakıt giderlerini içeren konut grubu harcamaların İTO-ÜGE'deki ağırlığı %63,2 iken, TÜFE'de %43,7'ye düşmektedir (Bakınız Ek 1). Bu açıdan değerlendirildiğinde, İTO-ÜGE'nin dar gelirlili gruplarına yakın bir temsiliyet içerdiği, dolayısıyla ölçülen enflasyon oranları arasındaki farkın da gelir düzeyi ile ilişkilendirilebileceği düşünülebilir. Ayrıca, fiyatların İstanbul bölgesinden derlenmesi de farklılık yaratabilecek diğer bir etkidir (Grafik 1).

Grafik 1. Yıllık Enflasyon (Ocak 2011-Ekim 2022, %)

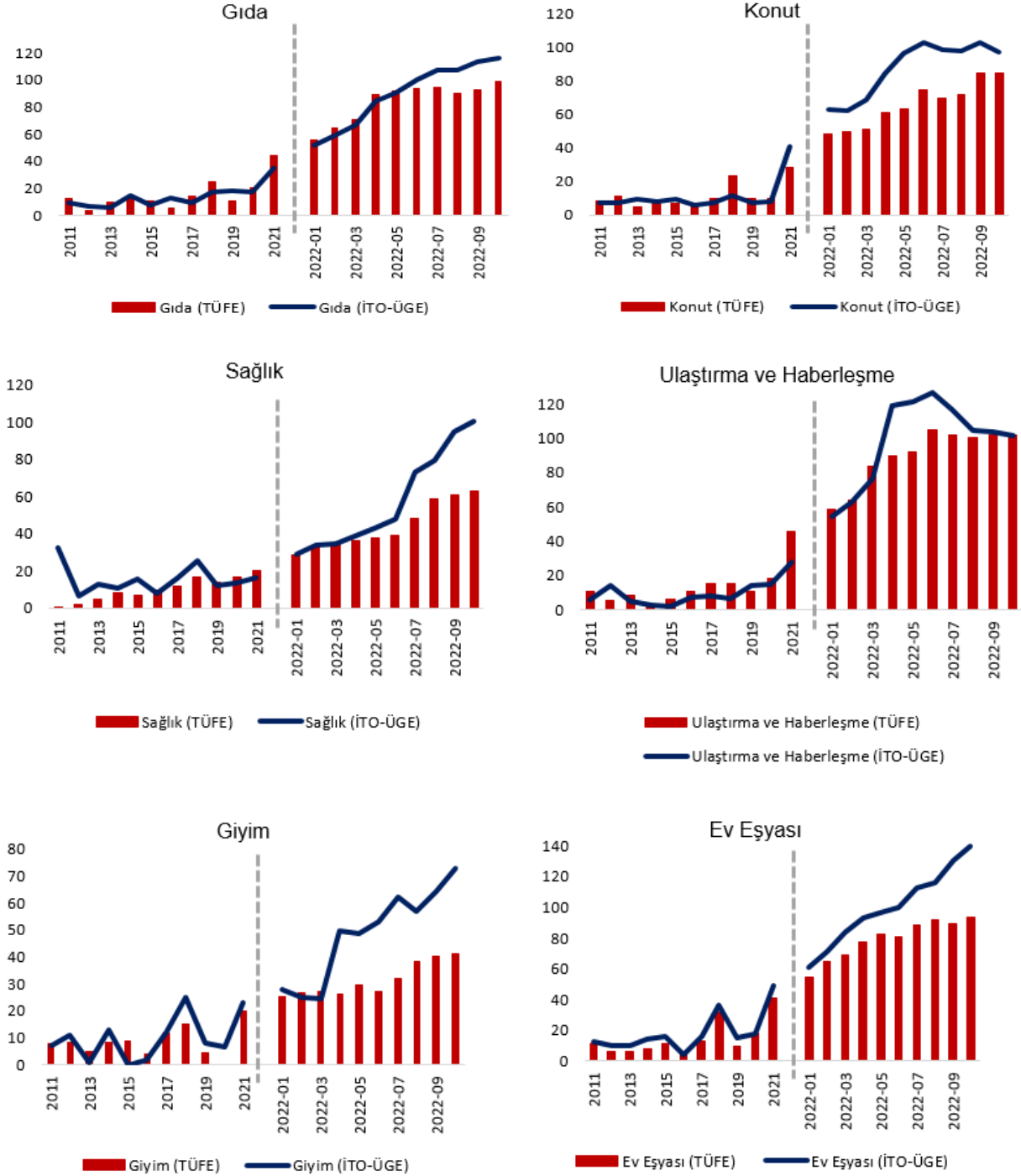


Kaynak: İTO, TÜİK ve TEPAV hesaplamaları

2022 yılında İstanbul'da tüm harcama gruplarında fiyat artışları Türkiye genelinden daha yüksek seyretilmektedir. Harcama grupları itibarıyla TÜFE ve İTO-ÜGE'nin alt endekslerinin yıllık yüzde değişimleri karşılaştırıldığında, 2011-2021 yılları arasında sistematik bir farktan bahsedilemezken, Ekim 2022 itibarıyla tüm tüketim tiplerinde İTO-ÜGE'nin alt endekslerinin daha yüksek değerlere sahip olduğu görülmektedir. En büyük farklar sağlık, giyim ve ev eşyası gruplarında gözlenirken, gıda grubunda yılın ikinci yarısından itibaren, konut grubunda ise tüm aylarda TÜFE'nin üzerinde yıllık artışlar gerçekleşmiştir. Ulaştırma ve haberleşme

harcamalarında ise Nisan-Eylül döneminde 30 puana yaklaşan farklar mevcuttur ve İTO-ÜGE alt endeksi daha yüksek değerler almıştır (Grafik 2).

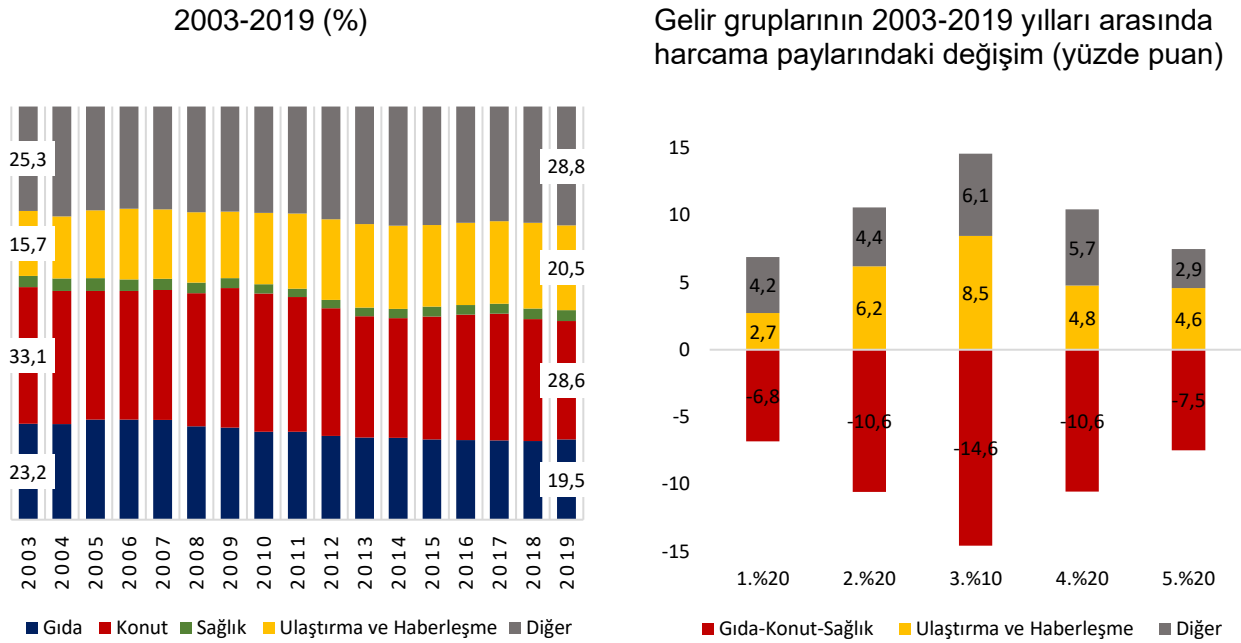
Grafik 2. Harcama grupları itibarıyla İTO-ÜGE ve TÜFE (yıllık % değişim)



Kaynak: İTO, TÜİK ve TEPAV hesaplamaları

İstanbul'da son 20 yıla yakın süreçte hanehalkının tüketiminde gıda ve konut giderleri düşerken, giyim, ev eşyası ya da kültür-eğlence gibi isteğe bağlı harcamaların payı artmıştır. Ancak, söz konusu değişimlerin dar gelirli grupta sınırlı olması tüketim esnekliğinin de düşük olduğunu göstermektedir. İstanbul genelinde 2003 ve 2019 yılları arasında hanehalklarının gıda harcamalarının payı 4, konut harcamalarının payı ise 5 puana yakın düşerken ulaştırma ve isteğe bağlı harcamaların payı bu tutarlarda yükselmiştir. Bu değişimlere gelir grupları detayında bakıldığında, en sınırlı değişimlerin birinci yüzde 20'lik gelir grubunda gerçekleştiği görülmekte, dolayısıyla bu grubun tüketim esnekliğinin görece olarak düşük olduğu değerlendirilmektedir. Bu dönemde bütçelerinde zorunlu giderlerinin payı 10 puanın üzerinde düşen ve giyim-ayakkabı, ev eşyası, eğlence ve kültür, lokanta ve oteller gibi zorunlu olmayan harcamalara 5 puanın üzerinde daha fazla pay ayırabilen gelir grupları üçüncü ve dördüncü yüzde 20'lik gelir grupları olmuştur (Grafik 3).

Grafik 3. İstanbul'da hanehalkı tüketim harcamalarının türlerine göre dağılımı



Kaynak: TÜİK ve TEPAV hesaplamaları

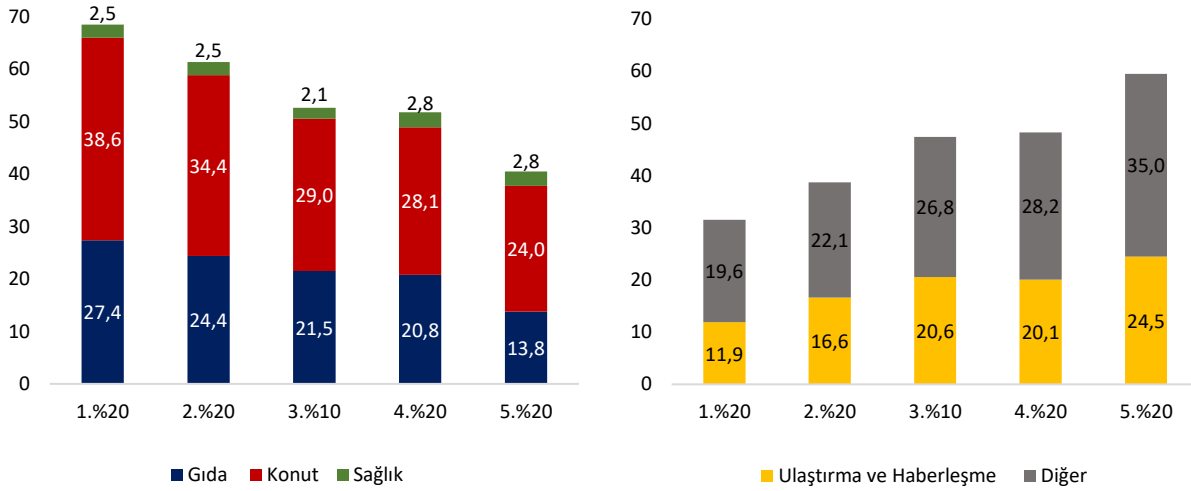
* "Diğer" kalemi giyim ve ayakkabı, ev eşyası, eğlence ve kültür, lokanta ve oteller, çeşitli mal ve hizmetlerini içeren isteğe bağlı harcama kalemlerini kapsamaktadır.

İstanbul'da dar gelirli hanelerin tüketimlerinin yaklaşık yüzde 70'i gıda, kira, elektrik, gaz ve ısınma giderlerinden oluşurken, yüksek gelirli kesimde bu oran yüzde 40'ın altına düşmektedir. TÜİK tarafından yayınlanan ve gelir dilimlerine göre tüketim harcamalarının türlerine göre dağılımını veren son Bölgesel Hanehalkı Tüketim Harcaması İstatistikleri 2019 yılına aittir. Veriler, ilk yüzde 20'lik gelir grubunun harcamalarında gıda harcamalarının yüzde 27,4, konut - konut ile ilgili giderlerin payının ise yüzde 38,4 olduğunu göstermektedir. Söz konusu oranlar, en yüksek gelir grubunu temsil eden beşinci yüzde 20'lik gelir grubunda sırasıyla yüzde 13,8 ve yüzde 24'tür. Diğer taraftan, giyim ve ayakkabı, ev eşyası, eğlence ve kültür, lokanta ve

oteller gibi zorunlu olmayan harcama giderlerinin payı en düşük gelir grubunda yüzde 19,6 iken, en yüksek grupta bu oran yüzde 35'e çıkmaktadır. Benzer şekilde, ulaştırma ve haberleşme giderlerinin payı da beşinci yüzde 20'lik gelir grubunda iki katına çıkmaktadır (Grafik 4).

Gelir dilimlerine göre değişen tüketim harcamalarının ağırlıkları ile İTO-ÜGE'nin alt endeks değerleri ağırlıklandırılmış ve İstanbul için gelir gruplarına göre ayrıışan enflasyon verileri hesaplanmış, ayrıca çekirdek göstergeler de türetilmiştir. Bunun yanı sıra, temel ihtiyaçları içeren ve yüzde 67 ağırlıkla gıda harcamaları, yüzde 33 ağırlıkla konut grubu harcamalarından oluşan "çekirdek 1" ile sadece gıda grubu harcamalarından oluşan "çekirdek 2" enflasyon göstergeleri türetilmiştir. Söz konusu çekirdek göstergelerin, özellikle düşük gelirli grubun geçim maliyeti detayları hakkında bilgi değeri içerdiği, dolayısıyla takip edilmesi gerektiği düşünülmektedir (Grafik 4 ve Grafik 5).

Grafik 4. İstanbul'da gelir gruplarına göre tüketim harcamalarının türlerine göre dağılımı* (2019, %)



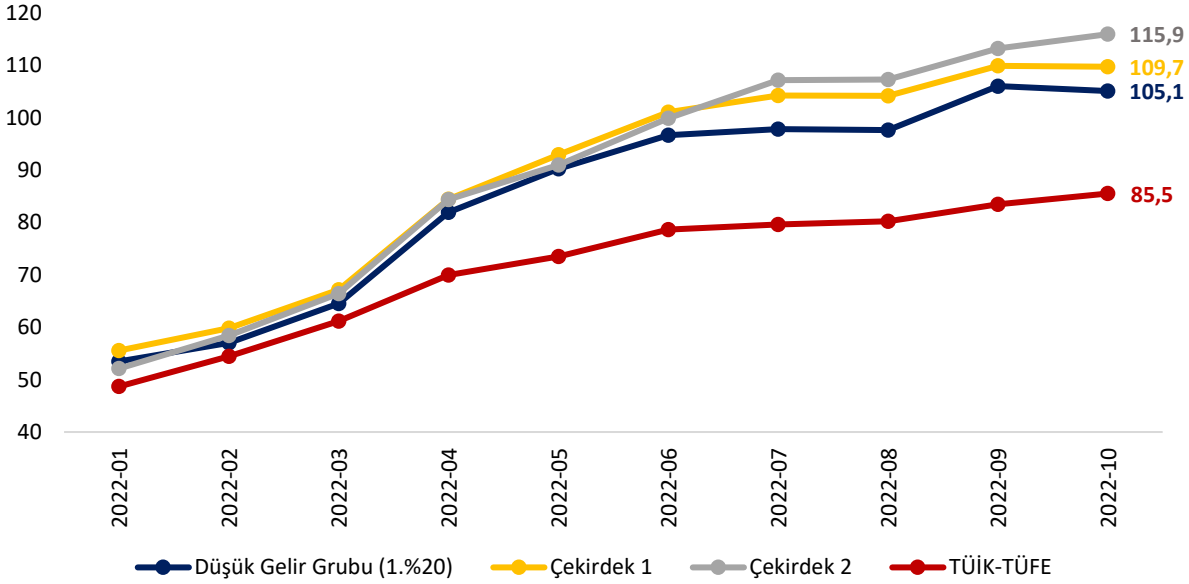
Kaynak: TÜİK ve TEPAV hesaplamaları

* "Diğer" kalemi giyim ve ayakkabı, ev eşyası, eğlence ve kültür, lokanta ve oteller, çeşitli mal ve hizmetlerini içeren isteğe bağlı harcama kalemlerini kapsamaktadır.

Sonuçlar, İstanbul'da ikamet eden dar gelirli hanehalkının geçim maliyetindeki artışın Türkiye genelinin çok üstünde olduğunu göstermektedir. İstanbul için türetilen endekslerin ima ettiği enflasyon oranları değerlendirildiğinde, 2022 yılının ilk 10 ayı boyunca tüm endekslerin TÜFE manşet enflasyonunun üzerinde seyrettiği; farkın, temel ihtiyaç gruplarını içeren çekirdek enflasyonlarda daha fazla olmak üzere, Mart ayından sonra açıldığı ve tarihi yüksek seviyelere ulaştığı görülmektedir. Şöyle ki; dar gelirli hanehalkının harcama ağırlıklarını esas alan enflasyon göstergesi, TÜFE ile ölçülen Türkiye geneli tüketici enflasyon oranının yüzde 23 üstündedir. Söz konusu fark, zorunlu harcamaları içeren dar kapsamlı çekirdek göstergede yüzde 28'e, sadece gıda harcamalarını içeren çekirdek göstergede ise yüzde 36'ya ulaşmaktadır (Grafik 5).

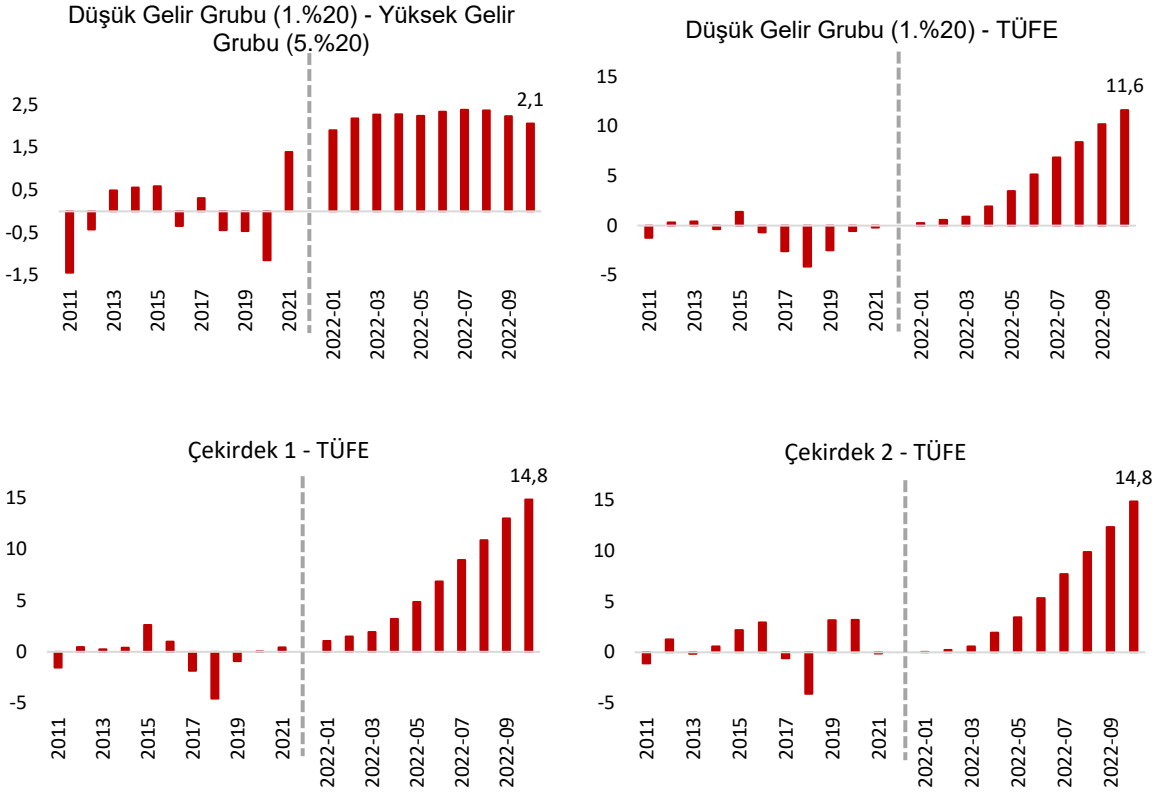
Karşılaştırmalar yıllık ortalamalar baz alınarak yapıldığında, düşük ve yüksek gelir gruplarında enflasyon oranı farkının 2011-2021 yılları arasında 1,4 ve -1,4 yüzde puan arasında değiştiği ancak, 2022 yılında 2 yüzde puana çıktığı görülmektedir.² Ayrışmalar, TÜFE ile kıyaslamalarda 2022 yılı ikinci yarısında önemli boyuta ulaşmaktadır; Ekim 2022 itibarıyla düşük gelir grubu enflasyonu ile fark 11,6 yüzde puana, çekirdek göstergelerle de 14,8 yüzde puana çıkmaktadır. Bu grupta, 2011-2021 yılları arasında belirgin bir farklılaşmadan bahsedilememekle birlikte, genelde gıda fiyatlarını içeren dar kapsamlı çekirdek göstergenin daha yüksek yıllık artışlara işaret ettiği gözlenmektedir (Grafik 6).

Grafik 5. İstanbul enflasyon oranları ve TÜFE (yıllık % değişim)



Kaynak: TÜİK ve TEPAV hesaplamaları

² Euro bölgesi için benzer çalışma yapılmış; 2011 - 2021 döneminde gelir grupları arasındaki enflasyon farkının -0,25 ile 0,25 puan arasında dalgalandığı, Eylül 2022'de ise yüzde 1,9'a yükseldiği, bunun da 2006'dan bu yana en büyük ayrışma olduğu belirtilmiştir (ECB, 2022).

Grafik 6. Enflasyon farkları (yıllık ortalama, yüzde puan)

Kaynak: İTO, TÜFE ve TEPAV hesaplamaları

Sonuç olarak, TÜİK tarafından Türkiye genelini temsilen hesaplanan ve resmi istatistik olarak yayımlanan tüketici enflasyon verileri “ortalama” değerleri yansıtmaktadır. Oysaki her hanehalkının tüketim tercihleri gelir düzeyine bağlı olarak şekillenmekte ve harcama dağılımını belirlemektedir. Ayrıca, perakende satış fiyatlarındaki farklılık da hanehalkı için geçerli enflasyon oranı üzerinde etkili olabilmektedir. Söz konusu koşulların yarattığı efektif enflasyon oranı çeşitliliğine örnek olarak, İTO tarafından kamuoyuna açık ve detaylı fiyat istatistikleri sunulan İstanbul ili için gelir grupları gözetilen alternatif enflasyon oranları hesaplanabilmektedir. Analizler, 2022 yılında enflasyonun hızlanmasıyla İstanbul’da tüm harcama gruplarında fiyatların önemli oranda arttığını, bu artışların ancak temel ihtiyaçlarını karşılayabilen dar gelirli gruplarda daha yüksek olduğunu ve Türkiye geneli için açıklanan resmi rakamların oldukça üzerinde enflasyon düzeylerine işaret ettiğini göstermektedir.

Kaynakça:

ECB (2022). The impact of the recent rise in inflation on low-income households, ECB Economic Bulletin, Issue 7/2022. https://www.ecb.europa.eu/pub/economic-bulletin/focus/2022/html/ecb.ebbox202207_04~a89ec1a6fe.en.html

Güzel, S. (1998). Türkiye’de Fiyat İndeksleri Hesaplama Yöntemleri ve Uygulamaları. İstanbul Ticaret Odası, Mart 1998. <https://docplayer.biz.tr/15150342-Turkive-de-fiyat-indeksleri-hesaplama-yontemleri-ve-uygulamalari.html>

İstanbul Ticaret Odası, Ücretliler Geçinme Endeksi (1995=100).
<https://bilgibankasi.ito.org.tr/tr/istatistik-verileri/genel>

Türkiye İstatistik Enstitüsü (TÜİK), Fiyat İstatistikleri - TÜFE (2003=100).
<https://data.tuik.gov.tr/Bulten/Index?p=Tuketici-Fiyat-Endeksi-Ekim-2022-45799>

Türkiye İstatistik Enstitüsü (TÜİK), Hanehalkı Tüketim Harcaması İstatistikleri (Bölgesel).
[https://data.tuik.gov.tr/Bulten/Index?p=Hanehalki-Tuketim-Harcamasi-\(Bolgesel\)-2019-33594](https://data.tuik.gov.tr/Bulten/Index?p=Hanehalki-Tuketim-Harcamasi-(Bolgesel)-2019-33594)

Ek 1. İTO-ÜGE ve TÜFE: Tanım, kapsam ve madde ağırlıkları

İTO-ÜGE ve TÜFE, tanım ve kapsam olarak farklılaşmaktadır.

	TÜİK - TÜFE	İTO - ÜGE
Tanım	Tüketim harcamalarına konu olan mal ve hizmetlerin fiyatlarının genel düzeyindeki değişimi ölçmektedir.	İstanbul ili için ücretli kesimin temel harcama gruplarındaki perakende satış fiyatlarının değişimini ölçmektedir.
Referans yılı	2003	1995
Kapsam	Türkiye geneli, 81 il	İstanbul
Madde sayısı	409	242
Aylık derlenen fiyat sayısı	560.392	15.000
Ağırlık güncellemeleri	Her yıl	Güncellenmiyor
		İçerik ve ağırlıklar, 1985-1986 Aile Bütçesi Anketi kapsamında "ücretli aile reisleri" seçilerek yapılan hazırlık çalışmasına dayanıyor.

Kaynak: İTO, TÜİK

İTO-ÜGE ve TÜFE'de madde sepeti ağırlıkları farklıdır.

TÜFE	%	İTO-ÜGE	%
Gıda ve Alkolsüz İçecekler	25,32	Gıda (alkollü ve alkolsüz içecekler ile tütün içerilmektedir)	42,49
Alkollü İçecekler ve Tütün	4,31		
Giyim ve Ayakkabı	6,42	Giyim	12,78
Konut	14,12	Konut (kira, su, elektrik ve yakıt giderleri içerilmektedir)	20,72
Ev Eşyası	8,86	Ev Eşyası	8,00
Sağlık	3,24	Sağlık ve Kişisel Bakım	2,82
Ulaştırma	16,80	Ulaştırma ve Haberleşme	5,95
Haberleşme	3,78		
Eğlence ve Kültür	3,06	Kültür, Eğitim ve Eğlence	4,44
Eğitim	2,03		
Lokanta ve Oteller	7,11		
Çeşitli Mal ve Hizmetler	4,96	Diğer	2,80

Kaynak: İTO, TÜİK