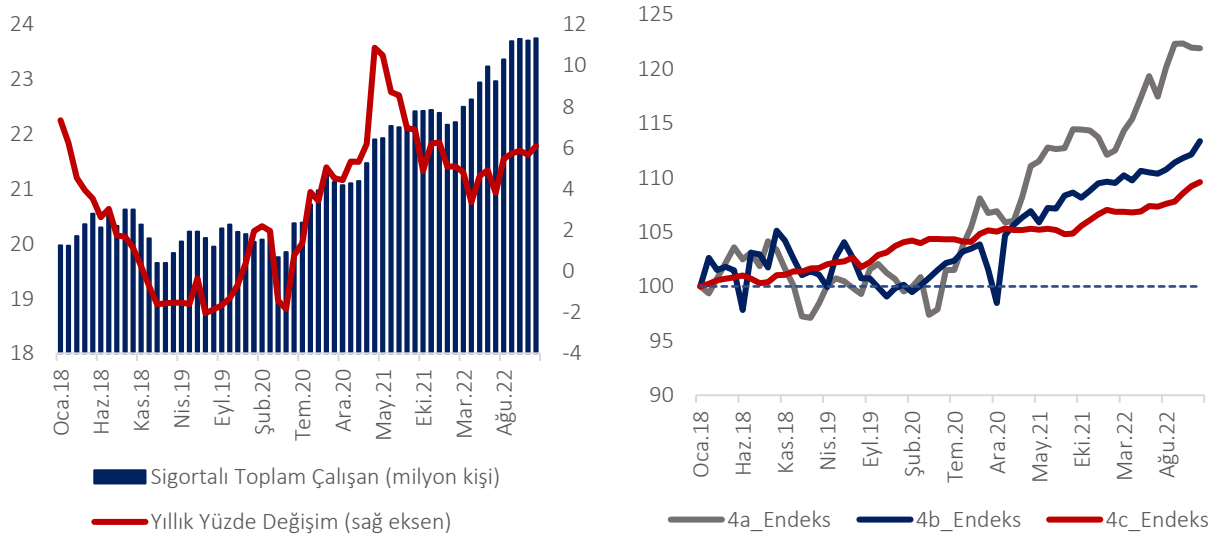


TEPAV İstihdam İzleme Bülteni – Aralık 2022

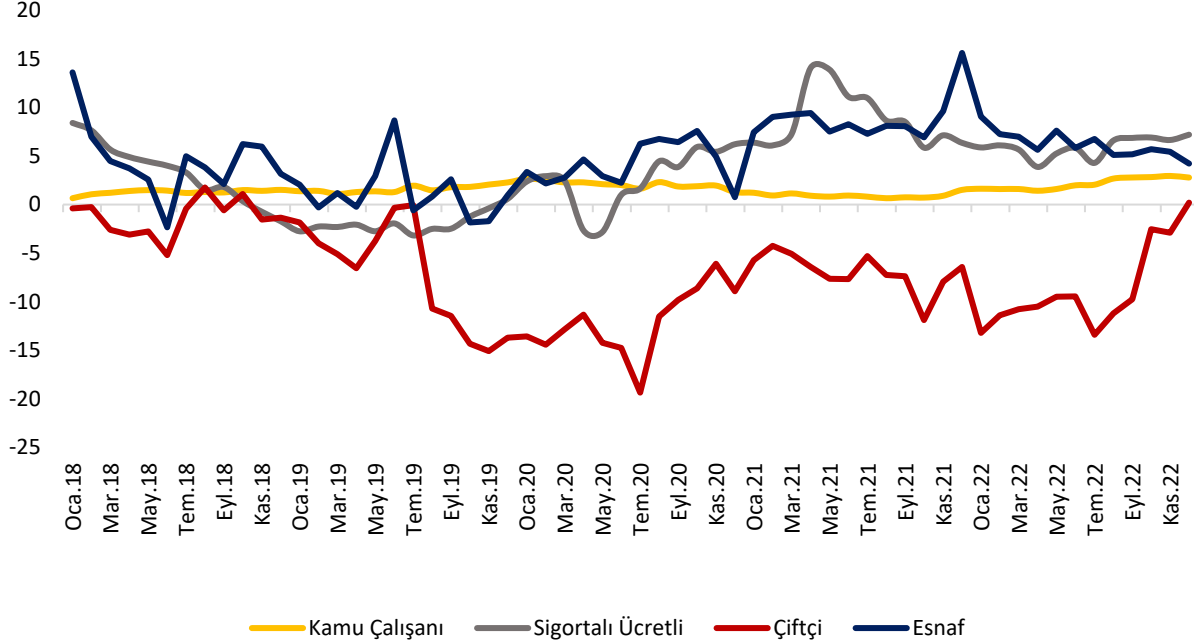
Aralık ayında sigortalı çalışan sayısı yıllık olarak yüzde 6,1 (1,4 milyon), aylık olarak ise yüzde 0,2 (40 bin) artmış ve 23 milyon 741 bin olarak gerçekleşmiştir. Sosyal Güvenlik Kurumu (SGK), sigortalı çalışanlara ait Aralık 2022 verilerini 28 Şubat 2022 tarihinde açıklamıştır. Nisan 2021'den bu yana hız kesen istihdam artış eğilimi Ağustos ayında tersine dönmüş ve Aralık ayında yılın en yüksek istihdam artış oranına ulaşılmıştır. Kayıtlı istihdamı esas alan SGK verilerine göre, toplam sigortalı çalışanların yüzde 73'ünü oluşturan sigortalı ücretli çalışan grubu (4/a) yıllık olarak yüzde 7,2 (1 milyon 163 bin) artmıştır. Diğer taraftan, esnaf-çiftçi grubundaki (4/b) değişim yüzde 2,8 artış yönünde olmakla beraber alt sınıflarda değişimler farklıdır; bu dönemde esnaf sayısında yüzde 4,2 (106 bin), çiftçi sayısında ise yüzde 0,2 (bin 43) artış görülmüştür. Çiftçi sayısında uzun süredir süregelen düşüş eğilimi Aralık ayında sınırlı da olsa artışa dönmüştür. Sigortalı ücretli çalışan grubu en yüksek istihdam artışı gösteren çalışan sınıfı olurken kamu sektöründe sigortalı çalışan (4/c) sayısındaki artış yüzde 2,8'dir (Şekil 1 ve Şekil 2).

Şekil 1. Sigortalı Çalışanlar (Endeks Ocak 2018=100)



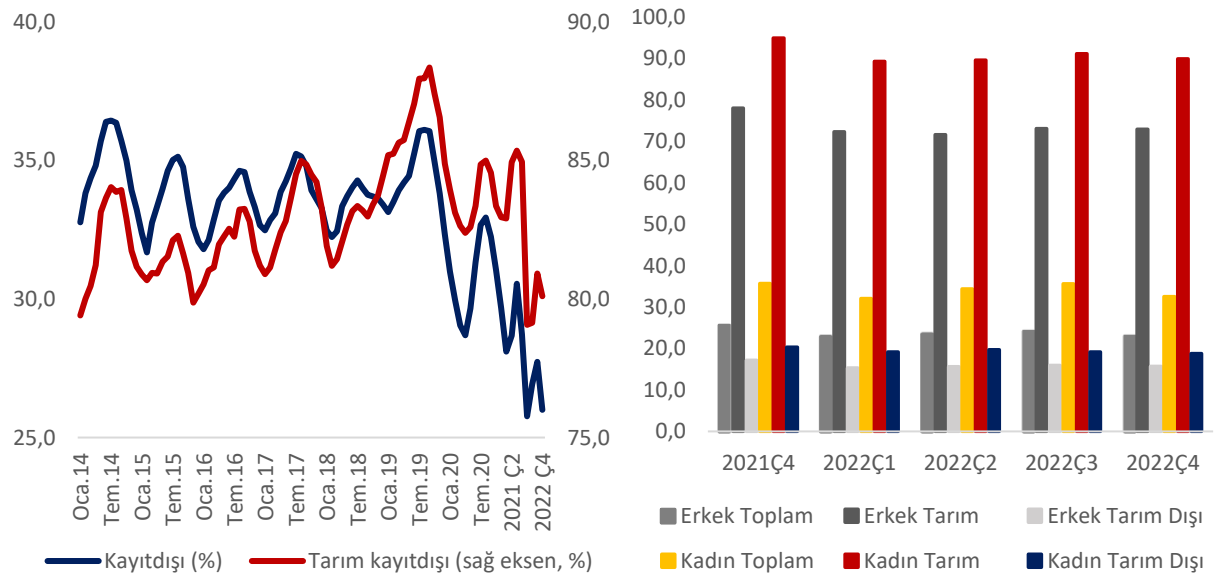
Kaynak: SGK ve TEPAV

Şekil 2. Çalışan sayısındaki değişim, yıllık yüzde değişim (Ocak 2018 – Aralık 2022)



Kaynak: SGK ve TEPAV

Şekil 3. Sosyal güvenlik kuruluşuna kayıtlı olmayan istihdamın payı, yüzde (2014 – 2022)



Kaynak: TÜİK İşgücü İstatistikleri ve TEPAV

TÜİK tarafından yayınlanan İşgücü İstatistiklerine göre, 2022 yılının dördüncü çeyreğinde sosyal güvenlik kurumuna bağlı olmadan çalışanların toplam çalışanlar içindeki payı 1,7 puan azalarak yüzde 26 olarak gerçekleşmiş, tarım sektöründe ise bu oran yüzde 80,1 olmuştur. Mart ayında yayımlanan 2022 yılı dördüncü çeyrek verilerine göre, tarım dışı sektörlerde yüzde 16,7 olan kayıt dışı istihdam oranı, tarım için yüzde 80,1 olarak gerçekleşmiştir. Hem tarım hem de tarım dışı sektörler için kadınlarda kayıt dışı istihdam oranı erkeklerdeki oranların üzerinde seyretmiştir. Tarımda kayıt dışılık oranı kadınlarda 17 puan daha fazla iken bu fark, tarım dışı sektörlerde 3,1 puana düşmektedir (Şekil 3).

Aralık ayında imalat ve ticaret sektörlerinde istihdam artışları devam etmiştir, inşaat sektöründe ise hızlı bir toparlanma gözlenmektedir. Sigortalı ücretli çalışanların yüzde 52,8'i üç ana sektörde istihdam edilmektedir. Bu sektörler, sırasıyla, imalat (yüzde 26,9), toptan ve perakende ticaret (yüzde 15,4) ve inşaat (yüzde 10,4) sektörleridir. Yıllık değişimlere bakıldığında imalatta yüzde 5,3, toptan ve perakende ticaret sektöründe yüzde 6,8 artış gözlenirken, inşaat sektöründe geçtiğimiz aylarda yaşanan artış eğilimi yüzde 10,9 ile hızlanarak devam etmiştir. Diğer taraftan, sigortalı ücretli çalışanların yüzde 8,5'ini oluşturan dördüncü ana sektör olan idari ve destek faaliyeti sektörü istihdamında da yüzde 6,8 artış gerçekleşmiştir (Şekil 4).

Hizmet sektörleri görece olarak canlıdır; istihdam artışı diğer sektörlerle kıyasla daha hızlıdır. Bu sektörlerden bilgi ve iletişimde yüzde 15, konaklama ve yiyecek hizmeti faaliyetlerinde yüzde 9,3, kamu yönetimi ve savunma; zorunlu sosyal güvenlikte yüzde 11, kültür, sanat, eğlence, dinlenme ve spor faaliyetlerinde yüzde 11,5 yıllık istihdam artışları gerçekleşmiştir. Turizm ve seyahat ile ilgili hizmet sektörlerindeki olumlu ayrışma Aralık ayında da devam etmektedir. Diğer taraftan, bu dönemde ev hizmetlerinde 10 günden fazla çalışanlar sektörü yüzde 25,3 daralmıştır (Şekil 4).

En hızlı istihdam artışı yüzde 51 ile hanehalklarının işverenler olarak faaliyetleri sektöründe gerçekleşmiştir.¹ 2020 yılı Mart ayında COVID-19 salgınının baş göstermesiyle söz konusu sektörün istihdamı sürekli ve yüksek oranda gerilemiş ve düzey olarak ilk kez Haziran 2021'de artışa geçmiştir. Söz konusu gelişmelerde 30 Haziran 2021 tarihi itibarıyla kısa çalışma ödeneği veya nakit desteği gibi istihdamı korumaya yönelik önlemlerin sonlandırılmasının etkili olduğu değerlendirilmektedir. Diğer taraftan, ev hizmetlerinde 10 günden fazla çalışanlar sınıfında son on dört aydır gözlenen daralmalar, ilgili sektörden hanehalklarının işverenler olarak faaliyetleri sektörüne kayış olabileceğini düşündürmektedir (Şekil 4).

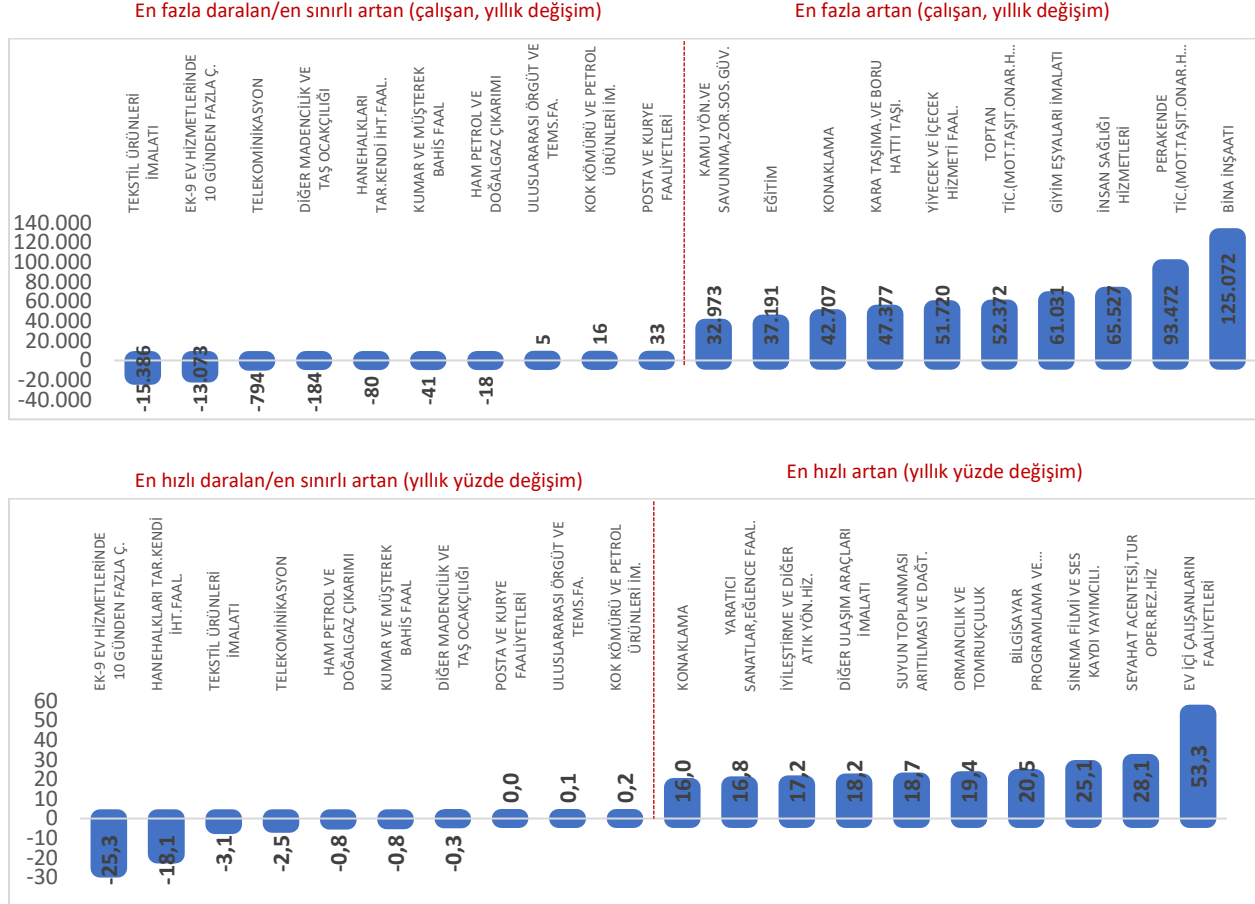
¹ Hizmetçi, aşçı, garson, uşak, kâhya, çamaşırcı, bahçıvan, kapıcı, seyis, şoför, bekçi, mürebbiye, bebek bakıcısı, özel öğretmen, sekreter ve benzeri gibi ev içi çalışan personelin işverenleri olarak hanehalklarının faaliyetlerini ve kendi geçimleri için mal ve/veya hizmet üretmelerine yönelik çeşitli hanehalkı faaliyetlerini (avcılık ve toplayıcılık, çiftçilik, barınak ve giyecek üretimi vb. ve/veya aşçılık, öğretmenlik, aile üyelerinin bakımı vb.) kapsamaktadır.

Şekil 4. Ana sektörlerle göre sigortalı ücretli çalışan sayısı değişimi, yıllık yüzde değişim (Aralık 2021-2022)

	Ara.21	Oca.22	Şub.22	Mar.22	Nis.22	May.22	Haz.22	Tem.22	Ağu.22	Eyl.22	Eki.22	Kas.22	Ara.22
Tarım, Ormanlık ve Balıkçılık	4,7	4,0	4,3	4,0	3,0	2,1	3,2	-3,2	7,7	8,4	7,7	7,4	10,2
Madencilik ve Taş Ocakçılığı	7,4	4,9	3,7	3,0	2,0	3,8	3,3	3,8	4,4	4,1	3,3	3,9	4,5
İmalat	8,2	7,4	7,9	7,5	3,7	4,3	4,9	4,7	6,3	6,3	6,0	5,5	5,3
Elektrik, Gaz, Buhar ve İklimlendirme Üretimi ve Dağıtım	6,6	4,9	4,8	6,9	8,2	4,2	4,8	4,4	5,0	2,4	4,2	6,0	5,9
Su Temini; Kanalizasyon, Atık Yönetimi ve İyileştirme Faaliyetleri	8,2	9,2	9,8	8,8	5,3	5,4	6,1	6,5	7,0	6,4	5,5	4,8	5,5
İnşaat	2,7	0,2	1,3	-0,5	-11,9	-7,0	-1,7	1,2	3,5	3,6	4,9	6,4	10,9
Toptan ve Perakende Ticaret; Motorlu Kara Taşıtlarının ve Motosikletlerin Onarımı	4,1	3,0	2,9	3,2	5,3	6,1	6,6	5,6	7,6	7,9	7,2	6,6	6,8
Ulaştırma ve Depolama	9,8	9,9	10,7	9,2	4,9	4,8	5,5	1,7	6,4	6,3	6,4	6,0	6,7
Konaklama ve Yiyecek Hizmeti Faaliyetleri	16,7	17,1	17,9	17,5	20,0	25,5	19,9	10,4	12,7	12,4	10,6	9,1	9,3
Bilgi ve İletişim	14,5	13,6	13,8	14,4	13,4	13,2	13,5	13,4	15,9	15,3	15,9	15,3	15,0
Finans ve Sigorta Faaliyetleri	4,7	16,2	3,4	3,6	2,9	3,8	3,8	4,3	6,2	6,7	6,7	6,5	7,0
Gayrimenkul Faaliyetleri	3,4	3,5	3,9	1,9	1,4	2,5	3,2	2,4	6,5	7,2	6,7	6,4	6,7
Mesleki, Bilimsel ve Teknik Faaliyetler	2,3	1,2	0,8	0,4	2,3	2,4	2,8	0,1	3,8	5,0	5,7	6,4	7,9
İdari ve Destek Hizmet Faaliyetleri	1,7	1,2	2,2	2,5	5,0	6,0	4,9	4,3	5,3	6,6	7,8	6,9	6,8
Kamu Yönetimi ve Savunma; Zorunlu Sosyal Güvenlik	9,4	12,1	13,0	11,7	11,5	11,6	9,5	9,9	10,9	12,2	12,2	11,6	11,0
Eğitim	13,6	14,7	14,2	10,8	9,9	9,9	9,0	-4,4	2,4	4,1	4,9	5,3	5,3
İnsan Sağlığı ve Sosyal Hizmet Faaliyetleri	2,1	2,8	3,6	3,5	4,1	5,2	6,3	5,8	7,0	7,5	8,5	8,2	8,0
Kültür, Sanat, Eğlence, Dinlenme ve Spor	5,2	5,3	5,3	4,7	10,6	15,8	14,0	9,0	11,6	11,5	11,4	11,8	11,5
Diğer Hizmet Faaliyetleri	3,6	3,2	2,6	2,9	6,8	9,3	8,9	5,8	7,5	8,2	8,5	8,5	8,9
Hanehalklarının İşverenler Olarak Faaliyetleri	113,4	139,2	148,8	153,4	159,4	150,9	128,9	108,5	95,1	81,4	68,1	58,3	51,0
Uluslararası Örgütler ve Temsilciliklerinin Faaliyetleri	-0,4	1,2	0,8	2,0	1,5	0,2	0,3	-0,3	1,5	0,0	0,5	-0,6	0,1
Ev Hizmetlerinde 10 Günden Fazla Çalışanlar	-20,7	-22,2	-24,5	-26,0	-26,7	-26,3	-26,4	-27,9	-26,9	-26,5	-26,1	-25,9	-25,3
TOPLAM	6,4	5,9	6,1	5,7	3,9	5,3	5,8	4,3	6,6	6,9	6,9	6,6	7,2

Kaynak: SGK ve TEPAV

Şekil 5. Alt sektörler itibarıyla sigortalı ücretli çalışan sayısındaki değişimler (Aralık 2022)

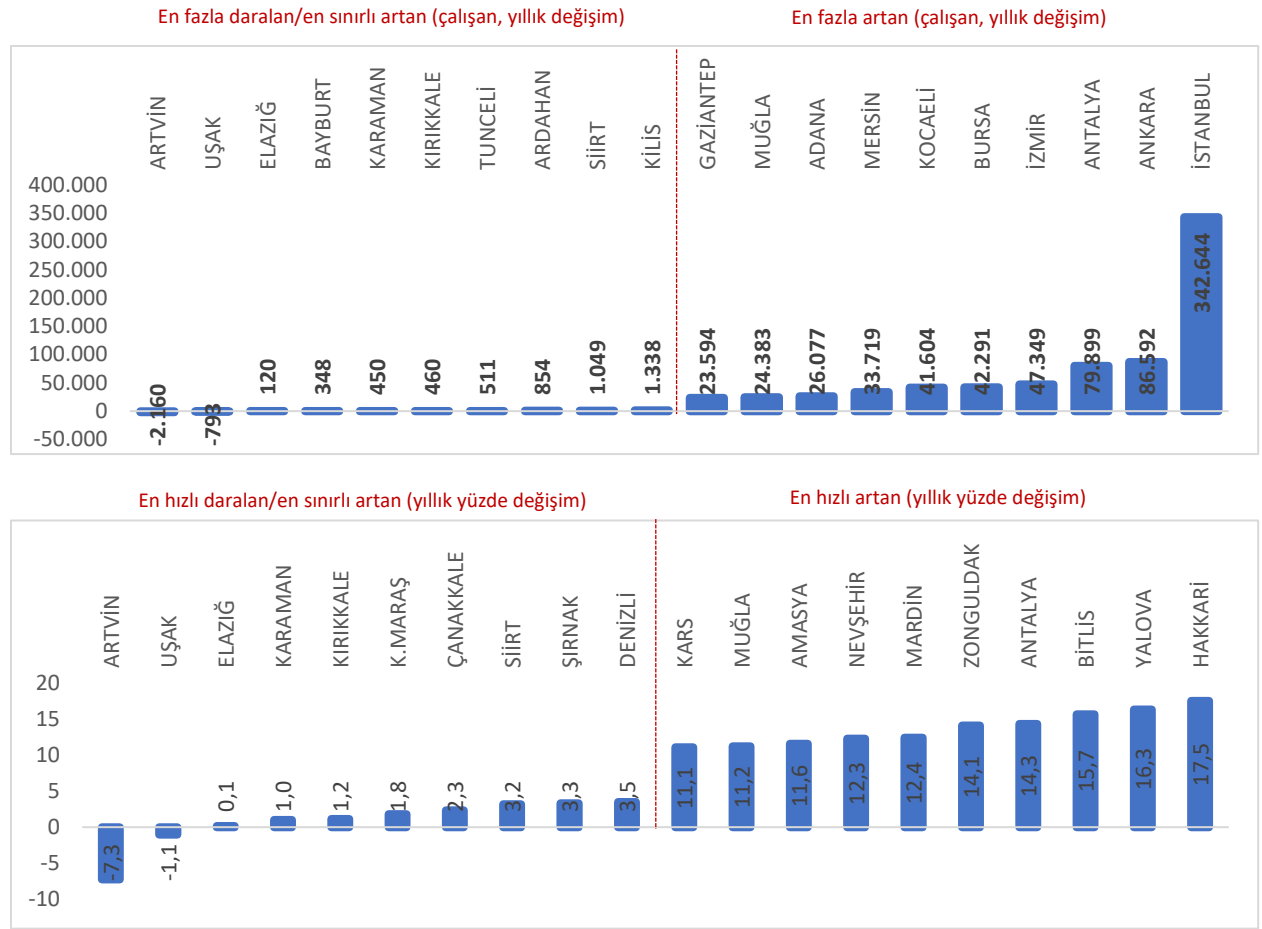


Kaynak: SGK ve TEPAV

Alt sektörlerde bina inşaatı 125 bin ile çalışan sayısı en fazla artış gösteren sektördür. Bu sektörü 93 bin artışla perakende ticaret sektörü takip etmiştir. Ayrıca, insan sağlığı hizmetleri (66 bin), giyim eşyaları imalatı (61 bin) ve toptan ticaret (52 bin) en çok istihdam artışı görülen sektörlerden olmuştur. Diğer taraftan, çalışan sayısı en hızlı artan sektör yüzde 53,3 ile ev içi çalışanların faaliyetleri sektörü olmuştur. Bu sektörü yüzde 28,1 artışla seyahat acentesi ve turizm operatörlüğü, rezervasyon hizmetleri, yüzde 25,1 artışla sinema filmi ve ses kaydı yayıncılığı, yüzde 20,5 artışla bilgisayar programlama ve danışmanlık sektörü takip etmiştir (Şekil 5).

89 alt sektörün 7'sinde sigortalı ücretli çalışan sayısında azalma görülmüştür. En çok daralan sektör 15 binlik istihdam kaybı ile tekstil ürünleri imalatı sektörü olmuştur. Ev hizmetlerinde 10 günden fazla çalışanlar, telekomünikasyon ve diğer madencilik ve taş ocaklığı sektörleri de istihdamı çalışan sayısı olarak en çok daralan diğer sektörlerdir. Oransal olarak bakıldığında ise istihdam en hızlı ev hizmetlerinde 10 günden fazla çalışanlar sektöründe (yüzde 25,3) gerilemiştir. Bu sektörü yüzde 18,1 azalışla hanehalklarının kendi ithalat faaliyetleri ve yüzde 3,1'lik azalışla tekstil ürünleri imalatı sektörleri takip etmiştir (Şekil 5).

Şekil 6. İller itibarıyla sigortalı ücretli çalışan sayısındaki değişimler (Aralık 2022)



Kaynak: SGK ve TEPAV

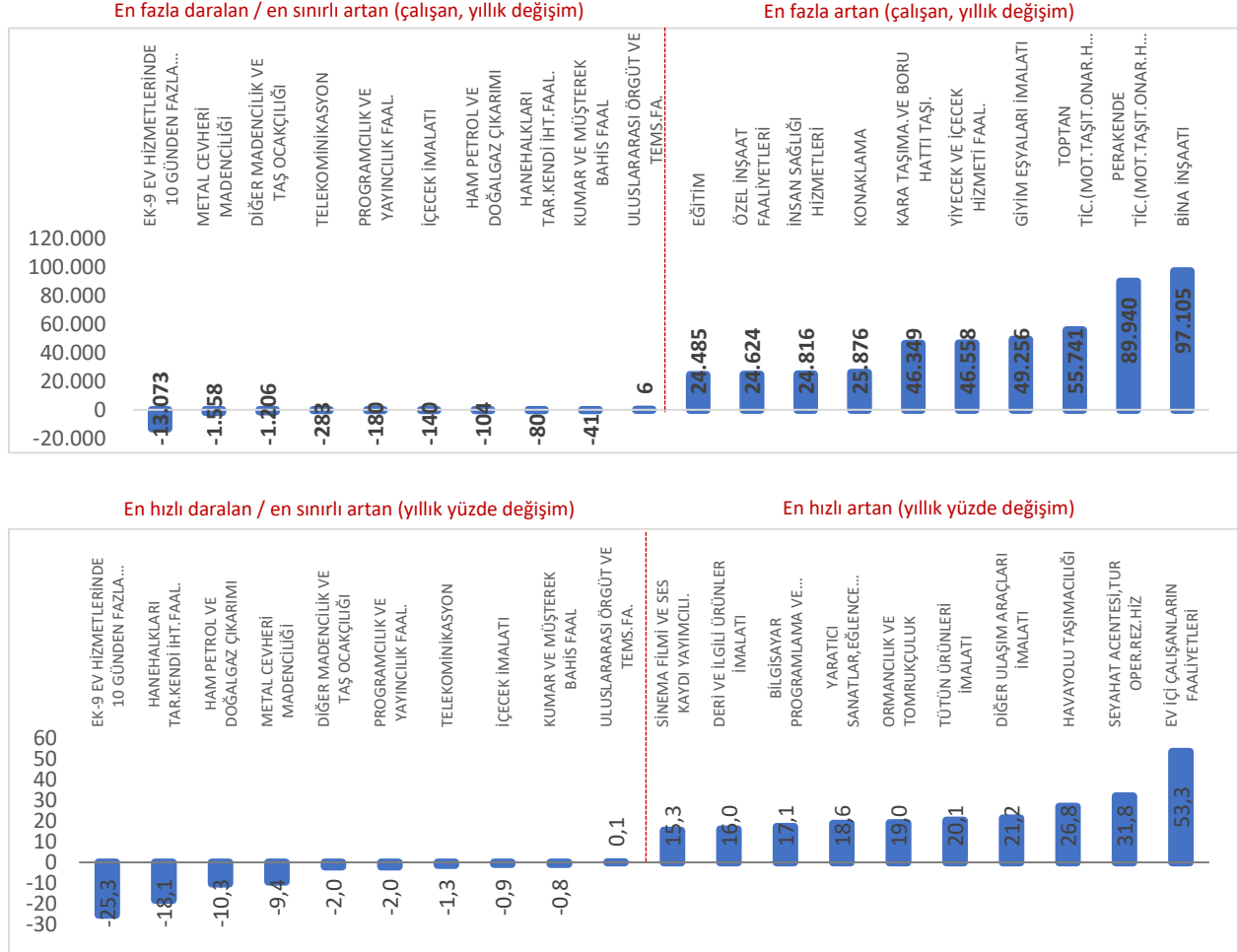
Aralık ayında iki ilde istihdam yıllık olarak gerilemiştir. Aralık ayı itibarıyla 17 milyonu geçen sigortalı ücretli çalışanların yarısı ekonomik aktivite ve nüfus yoğunluğuna bağlı olarak 5 büyük ilde istihdam edilmektedir. Bu iller istihdam payına göre sırasıyla; İstanbul (yüzde 27,9), Ankara (yüzde 7,7), İzmir (yüzde 6,1), Bursa (yüzde 4,7) ve Antalya (yüzde 3,7)'dir. Bu dönemde, çalışan sayısında en fazla artış 343 bin ile İstanbul'da yaşanmıştır. İstanbul'u 87 bin artışla Ankara, 80 bin artışla Antalya, 47 bin artışla İzmir ve 42 bin artışla Bursa takip etmiştir. Sıralamalarda yüksek çalışan nüfusa sahip büyükşehirler ilk sıraları almakla beraber, turizmin canlılığını korumasının da katkısıyla Antalya'nın ikinci sırada yer alması dikkat çekmektedir. Diğer taraftan, Aralık ayında Artvin ve Uşak istihdamın gerilediği üç il olmuştur (Şekil 6).

Aralık ayında en hızlı istihdam artışı Hakkâri ve Yalova'da gerçekleşmiştir. Hakkâri (yüzde 17,5) ve Yalova'nın (yüzde 16,3) ardından en hızlı istihdam artışı yaşanan iller ise Bitlis (yüzde 15,7) ve Antalya (yüzde 14,3) olmuştur. Zonguldak (yüzde 14,1) ve Mardin (yüzde 12,4) yüksek yıllık istihdam artışları gösteren diğer illerdir. Bunun yanı sıra, Artvin (yüzde 7,3) istihdamı en hızlı daralan il olmuştur (Şekil 6).

Aralık 2022'de KOBİ sigortalı çalışan sayısındaki yıllık artış 856 bindir; en fazla artış bina inşaatı sektöründedir. Aralık 2021'e göre KOBİ sigortalı çalışan sayısı en fazla artan sektör 97 bin istihdam artışı ile bina inşaatı sektörü olmuştur. Bu sektörü perakende ticaret (90 bin) ve toptan ticaret (56 bin) sektörleri izlemiştir. Diğer taraftan, giyim eşyaları imalatı (49 bin), yiyecek içecek hizmeti faaliyetleri (47 bin) ve kara taşımacılığı ve boru hattı taşımacılığı (46 bin) yüksek artışların görüldüğü diğer sektörler olmuştur (Şekil 7).

KOBİ firmalarında en yüksek istihdam artışı ev içi çalışanların faaliyetleri sektöründedir. Aralık ayında ev içi çalışanların faaliyetleri sektöründeki artış yüzde 53,3'tür. Bu sektörü seyahat acentesi, tur operatörlüğü ve rezervasyon hizmetleri (yüzde 31,8) ile havayolu taşımacılığı (yüzde 26,8) izlemiştir. Diğer taraftan, diğer ulaşım araçları imalatı (yüzde 21,2) ve tütün ürünleri imalatı (yüzde 20,1) da yüksek istihdam artışları ile KOBİ istihdamında öne çıkan diğer sektörlerdir (Şekil 7).

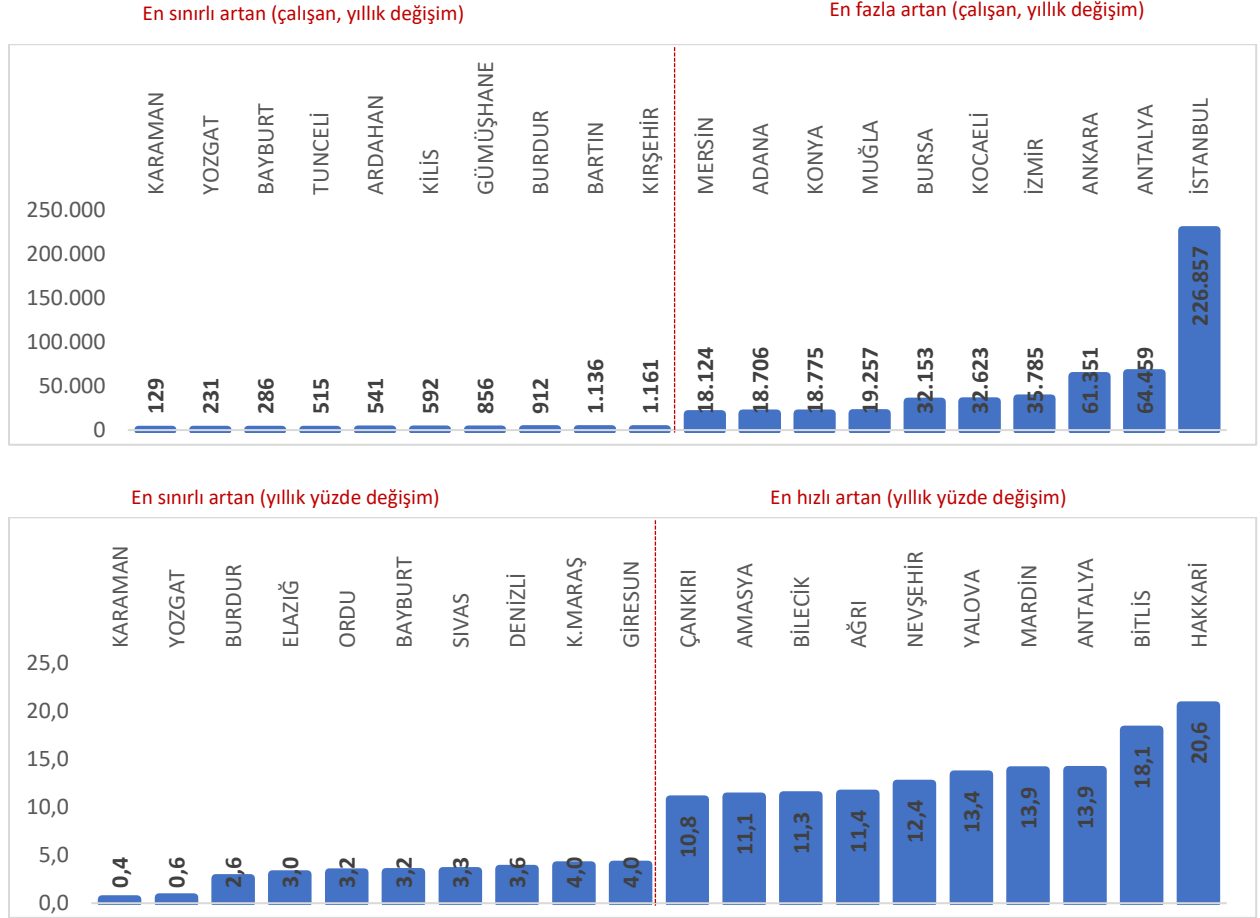
Şekil 7. Sektörler itibarıyla KOBİ'lerde istihdam edilen sigortalı ücretli çalışan sayısındaki değişimler (Aralık 2022)



Kaynak: SGK ve TEPAV

KOBİ istihdam artışında Hakkâri ve Bitlis ilk sıralarda yer almaktadır. KOBİ sigortalı çalışan sayısı en hızlı artan il yüzde 20,6 ile Hakkâri olmuştur. Hakkâri'yi Bitlis (yüzde 18,1), Antalya (yüzde 13,9) ve Mardin (yüzde 13,9) takip etmiştir. Diğer taraftan, KOBİ sigortalı çalışan sayısı en fazla artan il 227 bin istihdam artışı ile İstanbul'dur. İstanbul'u 64 bin artış ile Antalya, 61 bin artış ile Ankara, 36 bin artışla İzmir ve 33 bin artışla Kocaeli izlemiştir (Şekil 8).

Şekil 8. İller itibarıyla KOBİ'lerde istihdam edilen sigortalı ücretli çalışan sayısındaki değişimler (Aralık 2022)

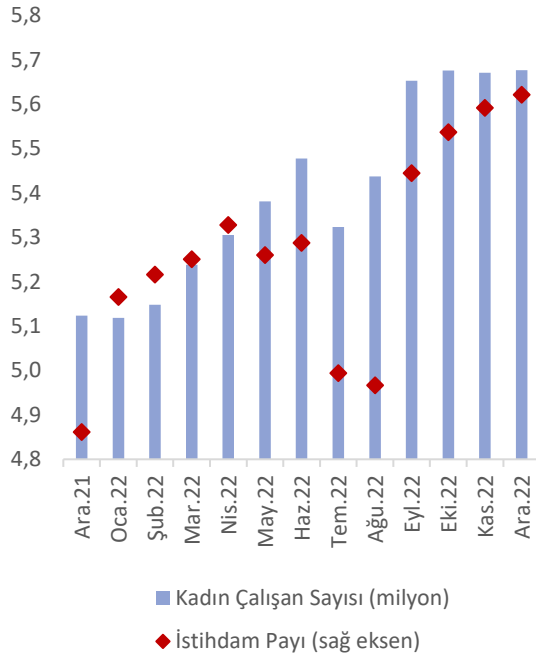


Kaynak: SGK ve TEPAV

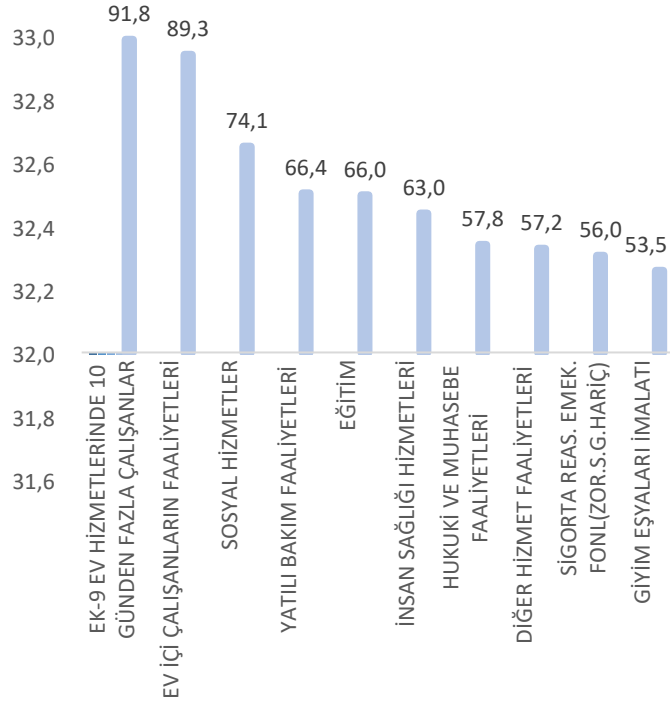
Kadın istihdamının toplam içindeki payı Aralık ayında sabit kalarak yüzde 32,7 olarak gerçekleşmiştir. Aralık 2022'de sigortalı kadın çalışan sayısı bir yıl öncesine göre 553 bin (yüzde 10,8), Kasım ayına göre ise 5 bin (yüzde 0,1) artmış ve 5,7 milyon olarak gerçekleşmiştir. 2022 yılında sigortalı ücretli kadın çalışanların sayısı, Temmuz ve Kasım ayları dışında artış yönlü olmakla beraber, toplam istihdam içindeki payı Aralık ayında yüzde 32,7 ile tarihsel olarak en yüksek oranında seyretmeye devam etmiştir (Şekil 9).

Şekil 9. Sigortalı ücretli kadın çalışanlar (Aralık 2021-2022)

Çalışan sayısı ve istihdam payı



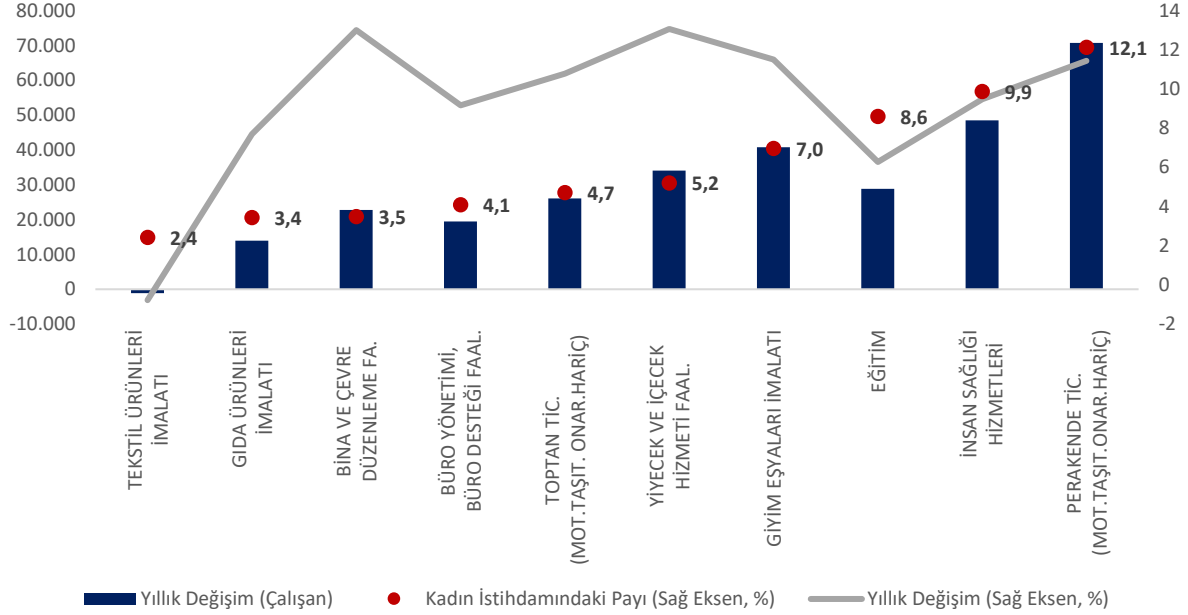
İstihdam Payı En Yüksek Alt Sektörler (yüzde)



Kaynak: SGK ve TEPAV

Ev hizmetlerinde 10 günden fazla çalışanlar kadın çalışanların en yoğun olduğu sektör olurken, en fazla kadın çalışan perakende ticaret sektöründe istihdam edilmektedir. Kadın çalışanların payının en yüksek olduğu sektörler; ev hizmetlerinde 10 günden fazla çalışanlar (yüzde 91,8) ile ev içi çalışanların faaliyetleri (yüzde 89,3) sektörleridir. Onun dışında, sosyal hizmetler, yatılı bakım faaliyetleri, eğitim ve insan sağlığı hizmetleri sektörlerinde de yüzde 60'ın üzerindeki paylarla kadın çalışanların ağırlıkta olduğu görülmektedir. Öte yandan, kadın çalışanların yüzde 40'ından fazlası 5 sektörde istihdam edilmektedir. Aralık 2022 itibarıyla bu sektörler perakende ticaret (yüzde 12,1), insan sağlığı hizmetleri (yüzde 9,9), eğitim (yüzde 8,6), giyim eşyaları imalatı (yüzde 7) ile yiyecek ve içecek hizmeti faaliyetleri (yüzde 5,2) sektörleridir (Şekil 9 ve Şekil 10).

Şekil 10. Sigortalı ücretli kadın çalışan sayısı en yüksek 10 sektör, yıllık yüzde değişim (Aralık 2021-2022)



Kaynak: SGK ve TEPAV

Aralık 2022'de perakende ticaret sektöründe çalışan kadın sayısı geçen yılın aynı ayına göre yaklaşık 71 bin artmıştır. Sektörel olarak değerlendirildiğinde, geçen yıla göre çalışan sayısı en fazla perakende ticaret sektöründe artarken, bu sektörü insan sağlığı hizmetleri (49 bin), giyim eşyaları imalatı (41 bin) ile yiyecek ve içecek hizmeti faaliyetleri (34 bin) izlemiştir. Yıllık değişimlere bakıldığında ise, kadın istihdamının ağırlıkta olduğu sektörlerden ev hizmetlerinde 10 günden fazla çalışanlar (yüzde -26,3) sektöründe istihdamın azaldığı gözlenmektedir (Şekil 10).

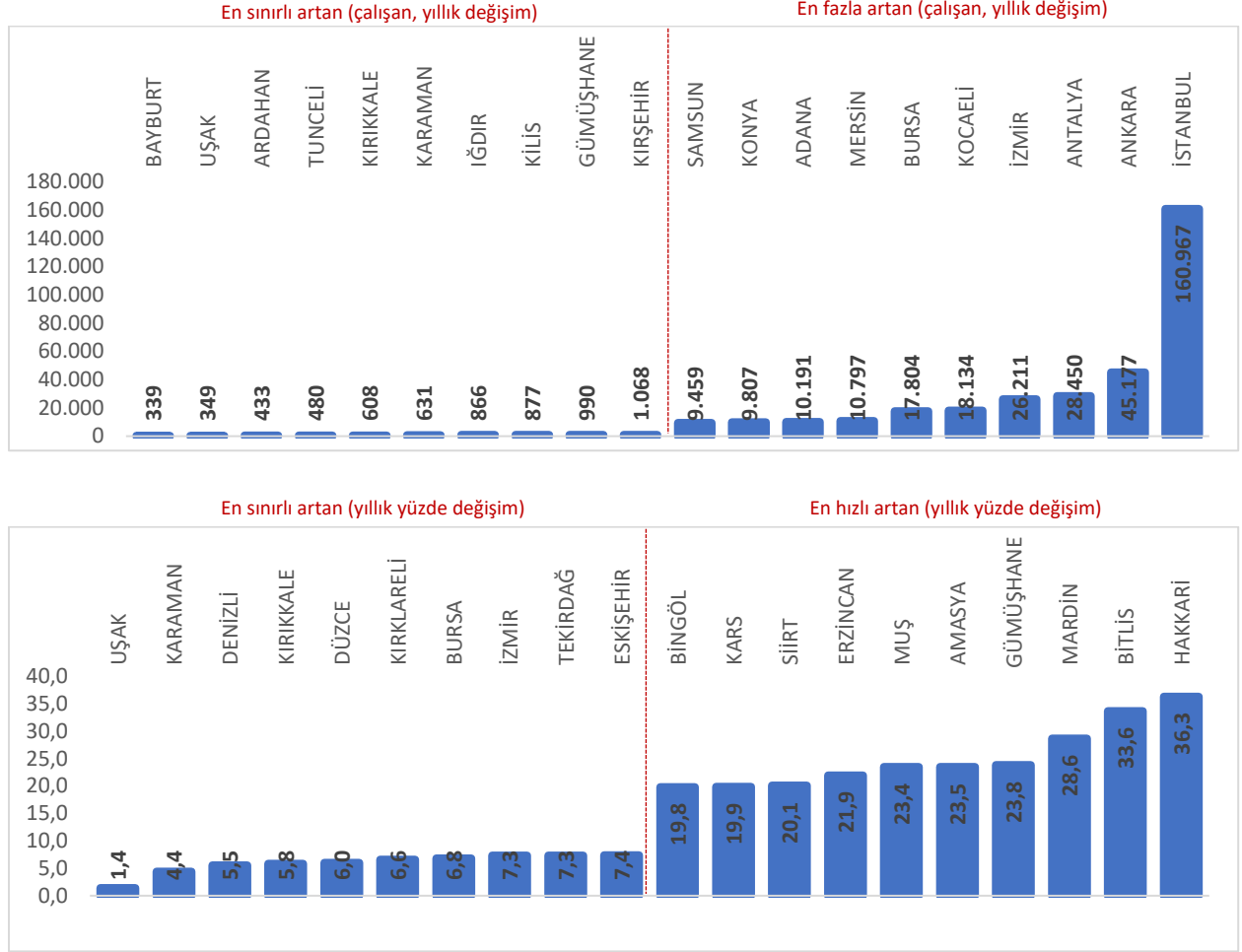
Şekil 11. Sektörler itibarıyla sigortalı ücretli kadın çalışan sayısındaki değişimler (Aralık 2022)



Kaynak: SGK ve TEPAV

Oransal artışlara bakıldığında, ev içi çalışanların faaliyetleri sektörü yüzde 57,7'lik artışla kadın istihdamını en hızlı artıran sektör olmuştur. Ayrıca madencilik destekleyici hizmet (yüzde 33,9), seyahat acentesi, tur operatörlüğü, rezervasyon hizmetleri (yüzde 31,2) ve suyun toplanması, arıtılması ve dağıtımını (yüzde 28,2) sektörlerinde çalışan sayıları yüksek oranlarda artmıştır (Şekil 11).

Şekil 12. İller itibarıyla sigortalı ücretli kadın çalışan sayısındaki değişimler (Aralık 2022)



Kaynak: SGK ve TEPAV

Aralık ayında kadın istihdamının en hızlı arttığı iller Hakkâri ve Bitlis'tir. Sayı olarak bakıldığında, kadın istihdamında artış gerçekleşen illerin başında 161 binlik artışıyla İstanbul gelmektedir. İstanbul'u 45 bin artış ile Ankara, 28 bin artış ile Antalya ve 26 bin artış ile İzmir takip etmektedir. Oransal değişime bakıldığında ise en hızlı artış yüzde 36,3 ile Hakkâri'de yaşanmıştır. Hakkâri'yi yüzde 33,6'lık artış ile Bitlis takip etmektedir (Şekil 12).

Son bir yılda iş yeri sayısı 77 sektörde artmıştır. Aralık 2022'de Türkiye genelinde faaliyet gösteren iş yeri sayısı yüzde 4,9 (102 bin) artarak 2,2 milyon olmuştur. 18 bin artış ile perakende ticaret sektörü iş yeri sayısı en fazla artan sektördür. Bu sektörü, kara taşımacılığı ve boru hattı taşımacılığı (14 bin), toptan ticaret (11 bin) ve bina inşaatı (9 bin) sektörleri izlemiştir (Şekil 13).

İş yeri sayısı en hızlı artan sektör yüzde 58,3 ile ev içi çalışanların faaliyetleri sektörü olmuştur. Oran olarak yıllık değişimlere bakıldığında, ev içi çalışanların faaliyetleri sektörünü seyahat acentesi, tur operatörlüğü, rezervasyon hizmetleri (yüzde 20) ile bilgisayar programlama ve danışmanlık (yüzde 18) izlemektedir (Şekil 13).

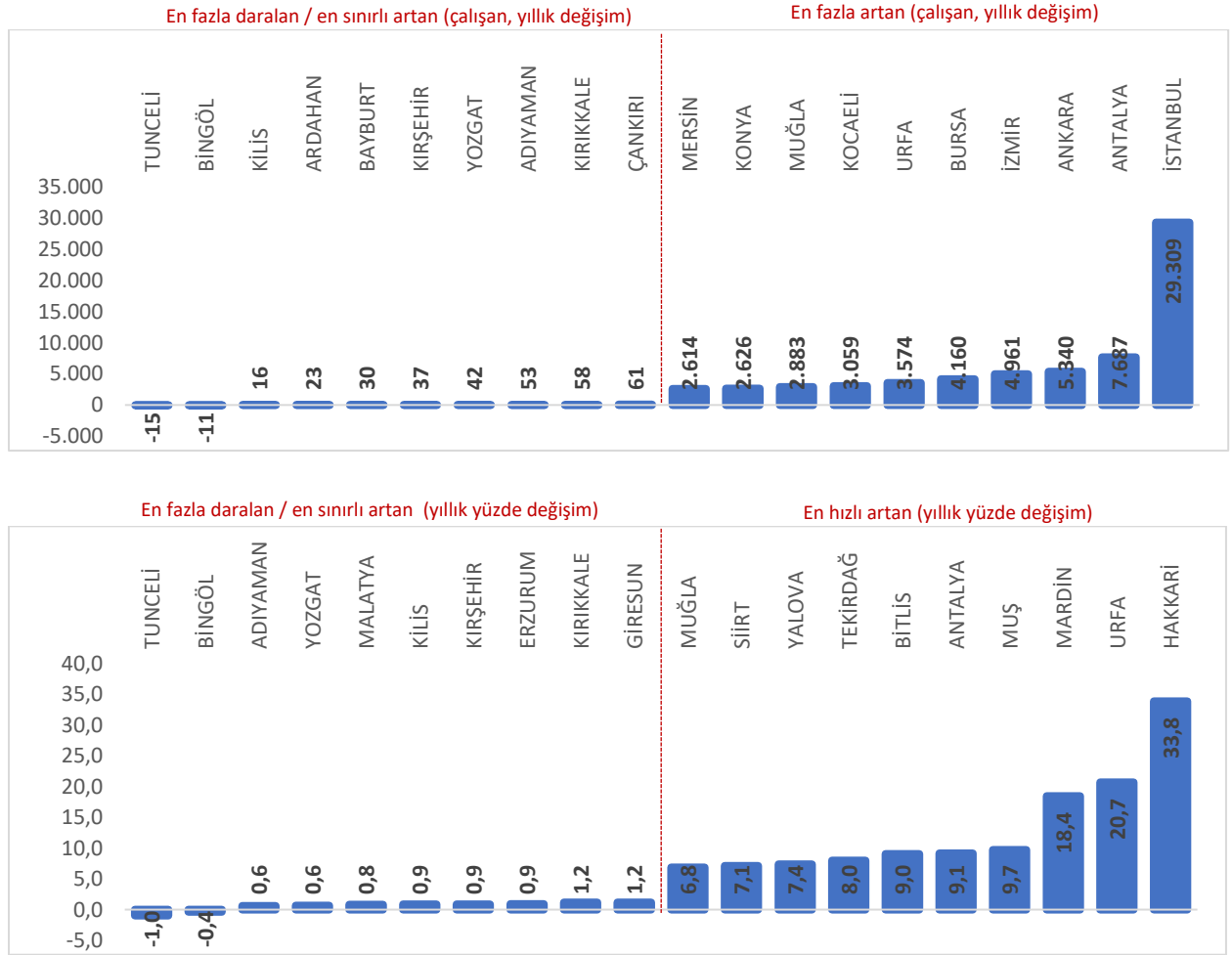
Şekil 13. Sektörler itibarıyla iş yeri sayısındaki değişimler (Aralık 2022)



Kaynak: SGK ve TEPAV

Son bir yılda iş yeri sayısı 79 ilde artmıştır. Toplam iş yerlerinin yarısı beş büyük ilde kayıtlı bulunmaktadır. Aralık 2022 itibarıyla bu iller İstanbul (yüzde 27,9), Ankara (yüzde 7,4), İzmir (yüzde 6,8), Antalya (yüzde 4,2) ve Bursa (yüzde 4,2)'dir. Aralık ayında iş yeri sayısı en çok artan il İstanbul (29 bin) olmuştur. İstanbul'u Antalya (8 bin), Ankara (5 bin), İzmir (5 bin) ve Bursa (4 bin) takip etmiştir. Oransal değişime bakıldığında ise iş yeri sayısı en hızlı artan il yüzde 33,8 artışla Hakkâri'dir. Hakkâri'yi, Şanlıurfa, Mardin, Muş ve Antalya takip etmiştir (Şekil 14).

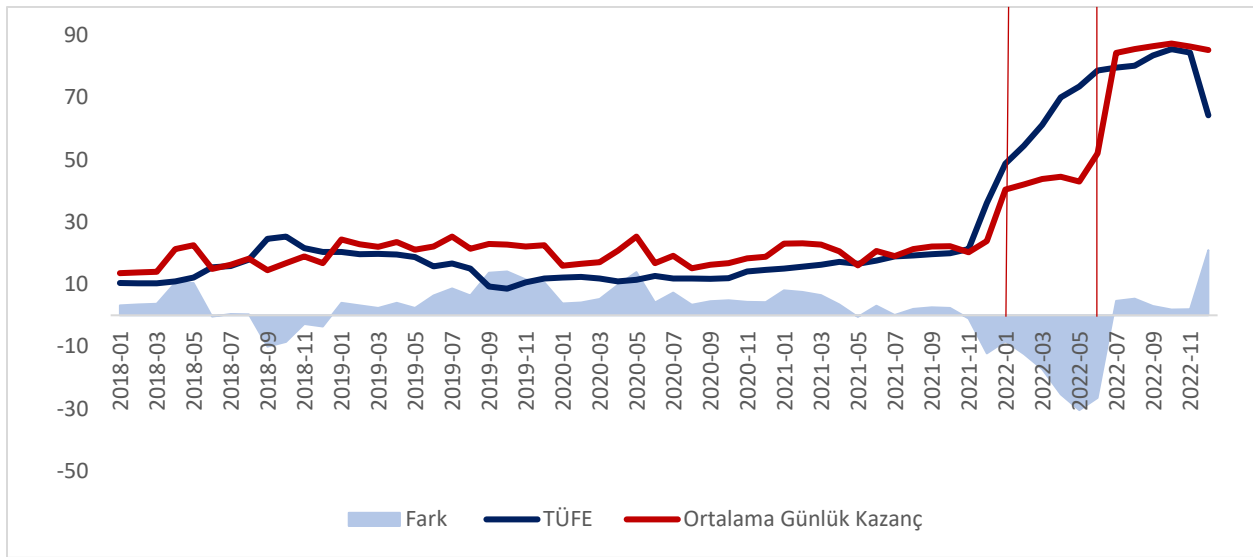
Şekil 14. İller itibarıyla iş yeri sayısındaki değişimler (Aralık 2022)



Kaynak: SGK ve TEPAV

Yılın ikinci yarısı için yapılan ücret ayarlamalarının etkisiyle Aralık 2022'de prime esas ortalama günlük kazançların yıllık artışı yüzde 85,2'ye çıkmıştır. 2022 yılında hızla yükselen enflasyonun çalışanların alım gücündeki yıpranmayı telafi etmek amacıyla, asgari ücrette iki kez düzenlemeye gidilmiştir. İlk olarak, brüt asgari ücret 1 Ocak – 30 Haziran 2022 dönemi için yüzde 39,9 oranında zam yapılarak 3578 Türk lirasından 5004 Türk lirasına çıkarılmış, ardından 1 Temmuz – 31 Aralık 2022 dönemini kapsayacak şekilde yüzde 29,3 oranında tekrar artırılmış ve 6471 Türk lirasına yükseltilmiştir. Asgari ücret ayarlamalarının belirleyici olduğu prime esas ortalama günlük kazançların yıllık artışı da Aralık ayında yüzde 85,2 olmuştur (Şekil 15).

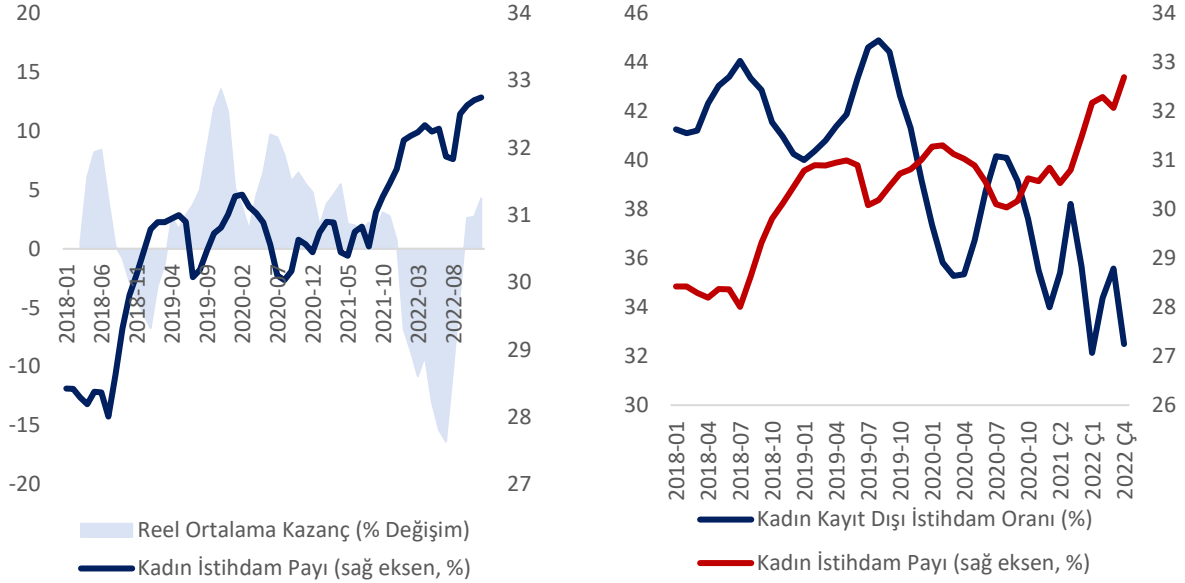
Şekil 15. Ortalama günlük kazanç ve enflasyon (Ocak 2018 – Aralık 2022)



Kaynak: TÜİK, SGK ve TEPAV

2022 yılında hızla artan enflasyonun alım gücünü aşındırdığı ve geçim sorununun derinleşmesiyle daha fazla kadının kayıtlı işgücüne dâhil olduğu görülmektedir. Reel kazançların geçen yılın aynı ayına göre değişimlerine bakıldığında, 2022 yılında enflasyonun artmasıyla alım gücünün önemli oranda gerilediği, eşzamanlı olarak kayıtlı kadın istihdamındaki artışların hızlandığı ve toplam istihdam içindeki payının da yükseldiği görülmektedir. Diğer taraftan, yaz aylarında gözlenen mevsimsel artışlar hariç tutulduğunda, 2019 yılı ikinci yarısından itibaren kadın istihdamında kayıt dışılık oranının ana eğiliminin aşağı yönlü olduğu görülmektedir (Şekil 16).

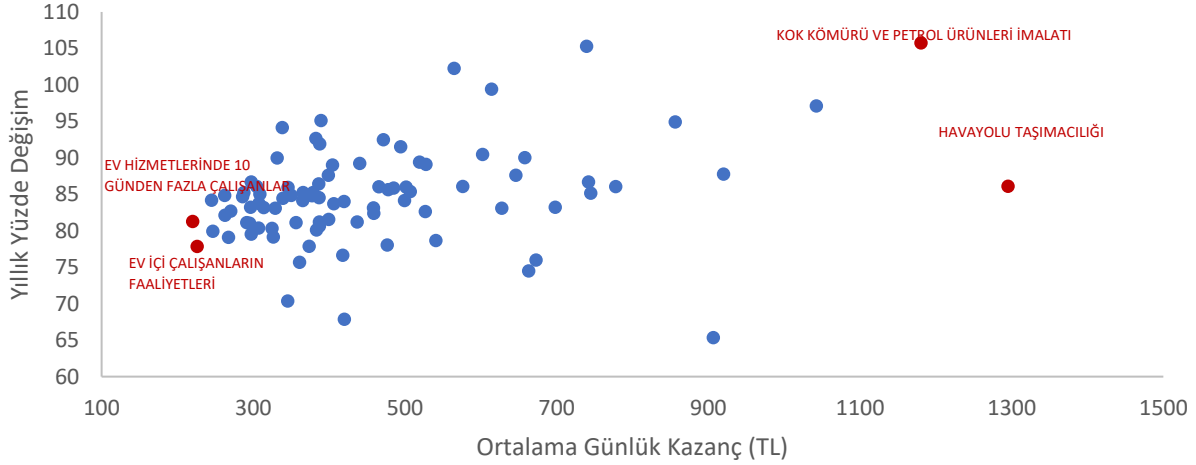
Şekil 16. Reel kazançlar ve kadın istihdam oranları (Ocak 2018 – Aralık 2022)*



*2021 ve 2022 yılları için istihdam payları 3 aylık ortalama değerlerdir.

Kaynak: TÜİK, SGK ve TEPAV

Günlük kazancı yüksek sektörlerde yıllık artışlar da yüksek seyretmektedir. Sektörlere göre dağılımlara bakıldığında, en yüksek kazancın 1295,39 TL ile havayolu taşımacılığı sektöründe olduğu görülmektedir. Bu sektörü, 800 TL üzerindeki gelir ile kok kömürü ve petrol ürünleri imalatı, ham petrol ve doğalgaz çıkarımı, bilimsel araştırma ve geliştirme faaliyetleri, uluslararası örgüt ve temsilcilik faaliyetleri ve finansal hizmetler takip etmektedir. Diğer taraftan, bilgisayar programlama ve danışmanlık, diğer ulaşım araçları imalatı, tütün ürünleri imalatı ve madencilik destekleyici hizmet sektörlerinde de günlük kazançlar 700 TL üzerindedir. Günlük kazancı en yüksek ilk 10 sektörün prime esas günlük kazancı son bir yılda ortalama yüzde 90 oranında artmıştır. Bu oranın, ortalama günlük kazancı 300 TL'nin altında olan ev hizmetleri, bina inşaatı ve yiyecek içecek hizmeti faaliyetini de içeren en düşük günlük kazanca sahip 10 sektörün ortalamasının yüzde 7,8 üzerinde olduğu görülmektedir (Şekil 17).

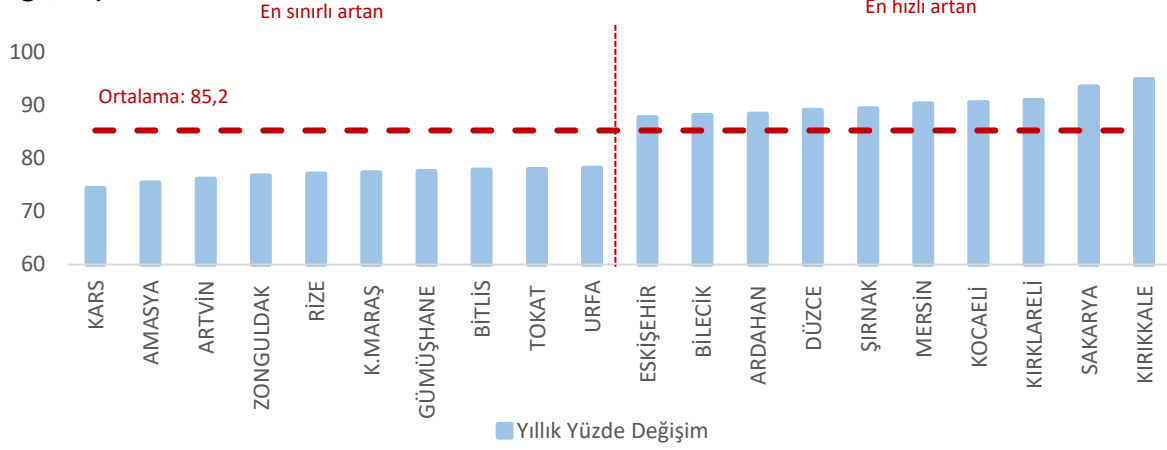
Şekil 17. Sektörel ortalama günlük kazanç* (Aralık 2022)

(*) 4/a sigortalı ücretli çalışanlar esas alınmıştır.

Kaynak: SGK ve TEPAV

Aralık 2022 verilerine göre, bir yılda ortalama günlük kazancı en hızlı artan sektör yüzde 105,7'lik artışla kok kömürü ve petrol ürünleri imalatı sektörü olmuştur. Bu sektörü yüzde 105,3'lük artışla madencilik destekleyici hizmet ve yüzde 102,2'lik artışla bilgisayar, elektronik ve optik ürünleri sektörleri takip etmiştir. Diğer taraftan, uluslararası örgüt ve temsilcilik faaliyetleri (yüzde 65,3), kanalizasyon (yüzde 67,8) ile spor, eğlence ve dinlenme faaliyetleri (yüzde 70,4) ortalama günlük kazancı yıllık artışının en sınırlı olduğu sektörlerdir (Şekil 17).

Şekil 18. Ortalama günlük kazancı (TL) en hızlı / en sınırlı artan 10 il (Aralık 2022, yıllık yüzde değişim)

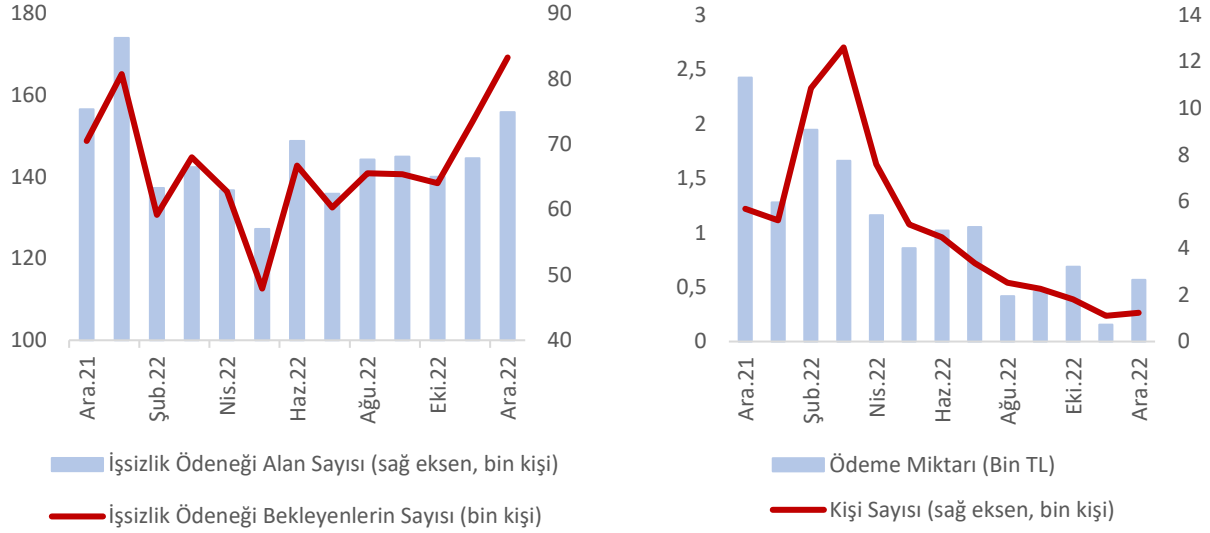


Kaynak: SGK ve TEPAV

(*) 4/a sigortalı ücretli çalışanlar esas alınmıştır.

Tüm illerde ortalama günlük kazanç artmıştır. Prime esas ortalama günlük kazançların tüm illerde arttığı, artışların yüzde 74,3 (Kars) ile yüzde 94,8 (Kırıkkale) aralığında, ortalamada da yüzde 85,2 oranında gerçekleştiği görülmektedir. Kırıkkale'nin yanı sıra, Sakarya, Kırklareli, Kocaeli ve Mersin'de de ortalama günlük kazanç yüzde 90'nın üzerinde artmıştır. Diğer taraftan Kars (yüzde 74,3), Amasya (yüzde 75,4) ve Artvin (yüzde 76,1) de ortalama günlük kazanç artışları en sınırlı olan illerdir (Şekil 18).

Şekil 19. İşsizlik ödeneği ve kısa çalışma ödeneği uygulamaları (Aralık 2021-2022)



Kaynak: İŞKUR ve TEPAV

Aralık ayında geçen aya göre işsizlik ödeneği başvuruları ve ödenek alanların sayısı artmıştır. Türkiye İş Kurumu (İŞKUR) verilerine göre, kısa çalışma ödeneği (KÇÖ) uygulamasının 30 Haziran 2021 tarihi itibarıyla sona ermesiyle faydalanan sayısı Haziran - Temmuz 2021 döneminde 991 bin 466'dan 3 bin 786'ya, ödenek miktarı da 1,5 milyar TL'den 4,9 milyon TL'ye gerilemiştir. Diğer taraftan, KÇÖ uygulamasının son bulmasıyla işsizlik ödeneğine başvurular bu dönemde 104 bin 463'ten 231 bin 867'ye, işsizlik ödeneğinden faydalananlar ise 27 bin 443'ten 128 bin 823'e yükselmiş, Aralık 2022 itibarıyla da işsizlik ödeneği bekleyenlerin sayısı 169 bin 243, faydalananların sayısı ise 74 bin 906 olmuştur. Aralık 2022'de işsizlik ödeneğine başvuranların sayısı aylık olarak 16 bin kişi, ödenek alanlar ise 7 bin kişi artmıştır (Şekil 19).

EK 1. FAALİYET KOLLARINA GÖRE ÜCRETLİ ÇALIŞAN SAYILARI

ANA FAALİYET GRUPLARI	Yıllık Değişim			Aylık Değişim	
	Ara.21	Kas.22	Ara.22	(Çalışan)	(%)
ALT FAALİYET GRUPLARI					
TARIM, ORMANCILIK VE BALIKÇILIK	115.903	125.619	123.990	8.087	-1,3
TARIM, ORMANCILIK VE BALIKÇILIK	38.305	46.875	45.741	7.436	-2,4
TARIM, ORMANCILIK VE BALIKÇILIK	13.878	15.636	15.583	1.705	-0,3
MADENCİLİK VE TAŞ OCAKÇILIĞI	38.349	42.603	42.985	4.636	0,9
MADENCİLİK VE TAŞ OCAKÇILIĞI	2.252	2.342	2.234	-18	-0,8
MADENCİLİK VE TAŞ OCAKÇILIĞI	34.446	35.722	35.060	614	-1,9
MADENCİLİK VE TAŞ OCAKÇILIĞI	65.405	66.893	65.221	-184	-0,3
MADENCİLİK VE TAŞ OCAKÇILIĞI	11.732	13.520	13.468	1.736	-0,4
MADENCİLİK VE TAŞ OCAKÇILIĞI	516.398	543.208	540.775	24.377	-0,4
MADENCİLİK VE TAŞ OCAKÇILIĞI	17.859	18.527	18.222	363	-2,0
MADENCİLİK VE TAŞ OCAKÇILIĞI	6.357	6.766	6.850	493	7,8
MADENCİLİK VE TAŞ OCAKÇILIĞI	499.569	487.890	484.183	-15.386	-3,1
MADENCİLİK VE TAŞ OCAKÇILIĞI	677.395	741.533	738.426	61.031	-0,4
MADENCİLİK VE TAŞ OCAKÇILIĞI	71.685	80.956	82.318	10.633	14,8
MADENCİLİK VE TAŞ OCAKÇILIĞI	72.995	77.602	78.260	5.265	7,2
MADENCİLİK VE TAŞ OCAKÇILIĞI	74.222	77.833	77.662	3.440	-0,2
MADENCİLİK VE TAŞ OCAKÇILIĞI	48.937	49.019	49.390	453	0,9
MADENCİLİK VE TAŞ OCAKÇILIĞI	9.521	9.497	9.537	16	0,2
MADENCİLİK VE TAŞ OCAKÇILIĞI	107.120	114.696	112.632	5.512	-1,8
MADENCİLİK VE TAŞ OCAKÇILIĞI	35.754	40.669	41.006	5.252	14,7
MADENCİLİK VE TAŞ OCAKÇILIĞI	247.522	253.459	254.357	6.835	2,8
MADENCİLİK VE TAŞ OCAKÇILIĞI	238.127	244.945	243.985	5.858	-0,4
MADENCİLİK VE TAŞ OCAKÇILIĞI	191.351	198.105	198.262	6.911	3,5
MADENCİLİK VE TAŞ OCAKÇILIĞI	425.733	440.836	442.863	17.130	4,0
MADENCİLİK VE TAŞ OCAKÇILIĞI	56.275	58.225	59.169	2.894	5,1
MADENCİLİK VE TAŞ OCAKÇILIĞI	182.995	191.982	192.792	9.797	5,4
MADENCİLİK VE TAŞ OCAKÇILIĞI	207.473	222.948	224.686	17.213	8,3
MADENCİLİK VE TAŞ OCAKÇILIĞI	238.098	259.119	261.142	23.044	9,7
MADENCİLİK VE TAŞ OCAKÇILIĞI	77.560	90.670	91.676	14.116	18,2
MADENCİLİK VE TAŞ OCAKÇILIĞI	188.677	194.965	197.087	8.410	4,5
MADENCİLİK VE TAŞ OCAKÇILIĞI	81.673	88.574	89.482	7.809	9,6
MADENCİLİK VE TAŞ OCAKÇILIĞI	160.289	173.170	174.171	13.882	8,7
MADENCİLİK VE TAŞ OCAKÇILIĞI	116.618	122.522	123.476	6.858	5,9
MADENCİLİK VE TAŞ OCAKÇILIĞI	10.079	11.983	11.964	1.885	-0,2
MADENCİLİK VE TAŞ OCAKÇILIĞI	22.390	23.139	22.978	588	-0,7
MADENCİLİK VE TAŞ OCAKÇILIĞI	87.711	91.392	91.029	3.318	-0,4
MADENCİLİK VE TAŞ OCAKÇILIĞI	6.456	7.042	7.569	1.113	17,2
MADENCİLİK VE TAŞ OCAKÇILIĞI	1.016.670	1.120.288	1.141.742	125.072	12,3
MADENCİLİK VE TAŞ OCAKÇILIĞI	320.772	355.368	345.523	24.751	-2,8
MADENCİLİK VE TAŞ OCAKÇILIĞI	293.236	316.238	321.221	27.985	9,5
MADENCİLİK VE TAŞ OCAKÇILIĞI	252.960	275.278	277.907	24.947	9,9
MADENCİLİK VE TAŞ OCAKÇILIĞI	784.830	830.477	837.202	52.372	6,7
MADENCİLİK VE TAŞ OCAKÇILIĞI	1.466.382	1.553.889	1.559.854	93.472	6,4
MADENCİLİK VE TAŞ OCAKÇILIĞI	620.859	665.789	668.236	47.377	7,6
MADENCİLİK VE TAŞ OCAKÇILIĞI	17.411	19.621	19.168	1.757	-2,3
MADENCİLİK VE TAŞ OCAKÇILIĞI	28.792	31.979	32.664	3.872	13,4
MADENCİLİK VE TAŞ OCAKÇILIĞI	298.361	317.668	315.009	16.648	-2,5
MADENCİLİK VE TAŞ OCAKÇILIĞI	79.542	76.652	79.575	33	0,0
MADENCİLİK VE TAŞ OCAKÇILIĞI	267.742	362.684	310.449	42.707	-14,4
MADENCİLİK VE TAŞ OCAKÇILIĞI	743.975	791.817	795.695	51.720	7,0
MADENCİLİK VE TAŞ OCAKÇILIĞI	25.634	27.196	27.459	1.825	7,1
MADENCİLİK VE TAŞ OCAKÇILIĞI	18.786	24.152	23.495	4.709	-2,7
MADENCİLİK VE TAŞ OCAKÇILIĞI	11.847	11.957	11.991	144	1,2
MADENCİLİK VE TAŞ OCAKÇILIĞI	31.192	30.671	30.398	-794	-2,5
MADENCİLİK VE TAŞ OCAKÇILIĞI	137.868	164.810	166.192	28.324	20,5
MADENCİLİK VE TAŞ OCAKÇILIĞI	22.303	25.144	25.332	3.029	13,6
MADENCİLİK VE TAŞ OCAKÇILIĞI	88.385	91.450	91.935	3.550	4,0
MADENCİLİK VE TAŞ OCAKÇILIĞI	24.697	26.324	26.700	2.003	7,6
MADENCİLİK VE TAŞ OCAKÇILIĞI	57.736	63.036	64.126	6.390	10,9
MADENCİLİK VE TAŞ OCAKÇILIĞI	163.940	174.001	174.890	10.950	6,7
MADENCİLİK VE TAŞ OCAKÇILIĞI	172.228	170.739	172.755	527	0,3
MADENCİLİK VE TAŞ OCAKÇILIĞI	206.110	232.941	232.237	26.127	-0,3
MADENCİLİK VE TAŞ OCAKÇILIĞI	178.718	195.587	196.766	18.048	10,1
MADENCİLİK VE TAŞ OCAKÇILIĞI	16.034	17.811	17.835	1.801	24
MADENCİLİK VE TAŞ OCAKÇILIĞI	59.735	62.390	61.781	2.046	-0,9
MADENCİLİK VE TAŞ OCAKÇILIĞI	49.037	53.263	53.681	4.644	9,5
MADENCİLİK VE TAŞ OCAKÇILIĞI	10.964	12.103	12.238	1.274	11,6
MADENCİLİK VE TAŞ OCAKÇILIĞI	25.011	28.181	28.764	3.753	15,0
MADENCİLİK VE TAŞ OCAKÇILIĞI	91.273	108.857	102.712	11.439	-6,1
MADENCİLİK VE TAŞ OCAKÇILIĞI	49.597	64.394	63.532	13.935	-8,6
MADENCİLİK VE TAŞ OCAKÇILIĞI	247.299	248.027	250.145	2.846	1,2
MADENCİLİK VE TAŞ OCAKÇILIĞI	483.775	516.302	513.957	30.182	-0,5
MADENCİLİK VE TAŞ OCAKÇILIĞI	483.345	512.338	515.414	32.069	6,6
MADENCİLİK VE TAŞ OCAKÇILIĞI	299.901	332.937	332.874	32.973	-0,2
MADENCİLİK VE TAŞ OCAKÇILIĞI	701.985	730.135	739.176	37.191	5,3
MADENCİLİK VE TAŞ OCAKÇILIĞI	824.215	891.867	889.742	65.527	-0,2
MADENCİLİK VE TAŞ OCAKÇILIĞI	48.632	51.019	50.784	2.152	-0,5
MADENCİLİK VE TAŞ OCAKÇILIĞI	69.729	76.662	76.990	7.261	10,4
MADENCİLİK VE TAŞ OCAKÇILIĞI	13.236	15.213	15.462	2.226	16,8
MADENCİLİK VE TAŞ OCAKÇILIĞI	5.140	5.807	5.757	617	-0,9
MADENCİLİK VE TAŞ OCAKÇILIĞI	5.356	5.362	5.315	-47	-0,9
MADENCİLİK VE TAŞ OCAKÇILIĞI	51.965	58.932	57.875	5.910	-1,8
MADENCİLİK VE TAŞ OCAKÇILIĞI	66.158	72.558	73.413	7.255	11,0
MADENCİLİK VE TAŞ OCAKÇILIĞI	54.997	55.213	55.743	746	1,4
MADENCİLİK VE TAŞ OCAKÇILIĞI	114.411	128.903	127.478	13.067	-1,1
MADENCİLİK VE TAŞ OCAKÇILIĞI	12.976	19.140	19.896	6.920	35,3
MADENCİLİK VE TAŞ OCAKÇILIĞI	441	367	361	-6	-1,6
MADENCİLİK VE TAŞ OCAKÇILIĞI	4.807	4.777	4.812	5	0,1
MADENCİLİK VE TAŞ OCAKÇILIĞI	51.575	39.105	38.502	-13.073	-25,3
MADENCİLİK VE TAŞ OCAKÇILIĞI	16.169.679	17.337.901	17.332.991	1.163.312	-0,3

Ek 2. İLLERE GÖRE ÜCRETLİ ÇALIŞAN SAYILARI	Ara.21	Kas.22	Ara.22	İstihdam Payı (%)	Yıllık Değişim (Çalışan)	Aylık Değişim (Çalışan)	Yıllık Değişim (%)	Aylık Değişim (%)
ADANA	340.305	363.182	366.382	2,1	26.077	3.200	7,7	0,9
ADYAMAN	66.943	73.389	73.506	0,4	6.563	117	9,8	0,2
AFYONKARAHİSAR	103.036	110.034	109.590	0,6	6.554	-444	6,4	-0,4
AĞRI	32.603	38.026	36.111	0,2	3.508	-1.915	10,8	-5,0
AMASYA	45.205	50.116	50.431	0,3	5.226	315	11,6	0,6
ANKARA	1.239.615	1.318.012	1.326.207	7,7	86.592	8.195	7,0	0,6
ANTALYA	558.226	682.325	638.125	3,7	79.899	-44.200	14,3	-6,5
ARTVİN	29.738	27.802	27.578	0,2	-2.160	-224	-7,3	-0,8
AYDIN	171.810	188.070	187.312	1,1	15.502	-758	9,0	-0,4
BALIKESİR	205.419	218.195	219.074	1,3	13.655	879	6,6	0,4
BİLECİK	51.331	55.283	55.271	0,3	3.940	-12	7,7	0,0
BİNGÖL	30.519	33.785	32.615	0,2	2.096	-1.170	6,9	-3,5
BITLİS	33.915	40.554	39.227	0,2	5.312	-1.327	15,7	-3,3
BOLU	66.410	69.424	70.100	0,4	3.690	676	5,6	1,0
BURDUR	36.646	38.360	38.178	0,2	1.532	-182	4,2	-0,5
BURSA	766.768	804.284	809.059	4,7	42.291	4.775	5,5	0,6
ÇANAKKALE	98.256	100.356	100.558	0,6	2.302	202	2,3	0,2
ÇANKIRI	30.668	32.241	32.415	0,2	1.747	174	5,7	0,5
ÇORUM	63.998	68.976	68.648	0,4	4.650	-328	7,3	-0,5
DENİZLİ	212.861	220.218	220.274	1,3	7.413	56	3,5	0,0
DIYARBAKIR	183.237	198.132	198.033	1,1	14.796	-99	8,1	0,0
EDİRNE	65.851	71.001	71.104	0,4	5.253	103	8,0	0,1
ELAZIĞ	83.278	83.956	83.398	0,5	120	-558	0,1	-0,7
ERZİNCAN	32.351	36.384	35.777	0,2	3.426	-607	10,6	-1,7
ERZURUM	91.303	100.002	97.057	0,6	5.754	-2.945	6,3	-2,9
ESKİŞEHİR	189.660	199.224	199.759	1,2	10.099	535	5,3	0,3
GAZİANTEP	363.227	382.527	386.821	2,2	23.594	4.294	6,5	1,1
GİRESUN	61.736	63.950	64.315	0,4	2.579	365	4,2	0,6
GÜMÜŞHANE	15.266	17.040	16.620	0,1	1.354	-420	8,9	-2,5
HAKKARİ	25.333	30.771	29.769	0,2	4.436	-1.002	17,5	-3,3
HATAY	193.759	207.951	208.113	1,2	14.354	162	7,4	0,1
İSPARTA	65.187	68.793	69.163	0,4	3.976	370	6,1	0,5
MERSİN	305.670	335.496	339.389	2,0	33.719	3.893	11,0	1,2
İSTANBUL	4.485.393	4.793.700	4.828.037	27,9	342.644	34.337	7,6	0,7
İZMİR	1.010.798	1.056.184	1.058.147	6,1	47.349	1.963	4,7	0,2
KARS	24.753	28.343	27.492	0,2	2.739	-851	11,1	-3,0
KASTAMONU	55.951	60.271	59.906	0,3	3.955	-365	7,1	-0,6
KAYSERİ	253.376	264.177	265.386	1,5	12.010	1.209	4,7	0,5
KIRKLARELİ	74.883	78.011	78.164	0,5	3.281	153	4,4	0,2
KİRŞEHİR	27.875	30.040	30.137	0,2	2.262	97	8,1	0,3
KOCAELİ	590.822	630.187	632.426	3,6	41.604	2.239	7,0	0,4
KONYA	351.328	371.647	372.594	2,1	21.266	947	6,1	0,3
KÜTAHYA	95.131	102.361	102.487	0,6	7.356	126	7,7	0,1
MALATYA	119.142	124.530	124.088	0,7	4.946	-442	4,2	-0,4
MANİSA	270.980	289.839	288.812	1,7	17.832	-1.027	6,6	-0,4
K.MARAŞ	171.358	174.265	174.436	1,0	3.078	171	1,8	0,1
MARDİN	103.408	115.804	116.255	0,7	12.847	451	12,4	0,4
MUĞLA	217.407	251.306	241.790	1,4	24.383	-9.516	11,2	-3,8
MUŞ	31.017	34.610	33.681	0,2	2.664	-929	8,6	-2,7
NEVŞEHİR	46.681	52.787	52.408	0,3	5.727	-379	12,3	-0,7
NİĞDE	41.958	44.486	44.611	0,3	2.653	125	6,3	0,3
ORDU	96.347	101.280	101.734	0,6	5.387	454	5,6	0,4
RİZE	50.653	54.848	52.850	0,3	2.197	-1.998	4,3	-3,6
SAKARYA	208.733	222.484	224.623	1,3	15.890	2.139	7,6	1,0
SAMSUN	193.924	209.996	212.918	1,2	18.994	2.922	9,8	1,4
SİİRT	32.857	33.831	33.906	0,2	1.049	75	3,2	0,2
SİNOP	29.151	32.420	31.996	0,2	2.845	-424	9,8	-1,3
SIVAS	81.989	88.342	87.136	0,5	5.147	-1.206	6,3	-1,4
TEKİRDAĞ	316.797	336.753	336.307	1,9	19.510	-446	6,2	-0,1
TOKAT	68.529	73.608	73.453	0,4	4.924	-155	7,2	-0,2
TRABZON	125.348	131.366	130.354	0,8	5.006	-1.012	4,0	-0,8
TUNCELİ	9.199	10.209	9.710	0,1	511	-499	5,6	-4,9
URFA	170.498	187.399	188.177	1,1	17.679	778	10,4	0,4
UŞAK	74.975	74.168	74.182	0,4	-793	14	-1,1	0,0
VAN	106.536	117.976	116.047	0,7	9.511	-1.929	8,9	-1,6
YOZGAT	44.091	46.904	45.714	0,3	1.623	-1.190	3,7	-2,5
ZONGULDAK	95.243	107.858	108.667	0,6	13.424	809	14,1	0,8
AKŞARAY	59.584	62.627	62.560	0,4	2.976	-67	5,0	-0,1
BAYBURT	9.243	10.166	9.591	0,1	348	-575	3,8	-5,7
KARAMAN	44.057	44.638	44.507	0,3	450	-131	1,0	-0,3
KIRIKKALE	39.978	40.252	40.438	0,2	460	186	1,2	0,5
BATMAN	89.531	96.030	96.537	0,6	7.006	507	7,8	0,5
ŞIRNAK	54.577	60.043	56.379	0,3	1.802	-3.664	3,3	-6,1
BARTIN	30.983	34.002	33.640	0,2	2.657	-362	8,6	-1,1
ARDAHAN	8.900	10.103	9.754	0,1	854	-349	9,6	-3,5
İĞDIR	19.029	20.443	20.470	0,1	1.441	27	7,6	0,1
YALOVA	73.734	84.513	85.757	0,5	12.023	1.244	16,3	1,5
KARABÜK	37.951	41.072	41.001	0,2	3.050	-71	8,0	-0,2
KİLİS	19.549	21.024	20.887	0,1	1.338	-137	6,8	-0,7
OSMANIYE	62.484	64.930	64.784	0,4	2.300	-146	3,7	-0,2
DÜZCE	82.818	88.209	88.076	0,5	5.258	-133	6,3	-0,2
Toplam	16.169.679	17.337.901	17.332.991	100,0	1.163.312	-4.910	7,2	0,0