

Mayıs 2023 | Sayı: 129

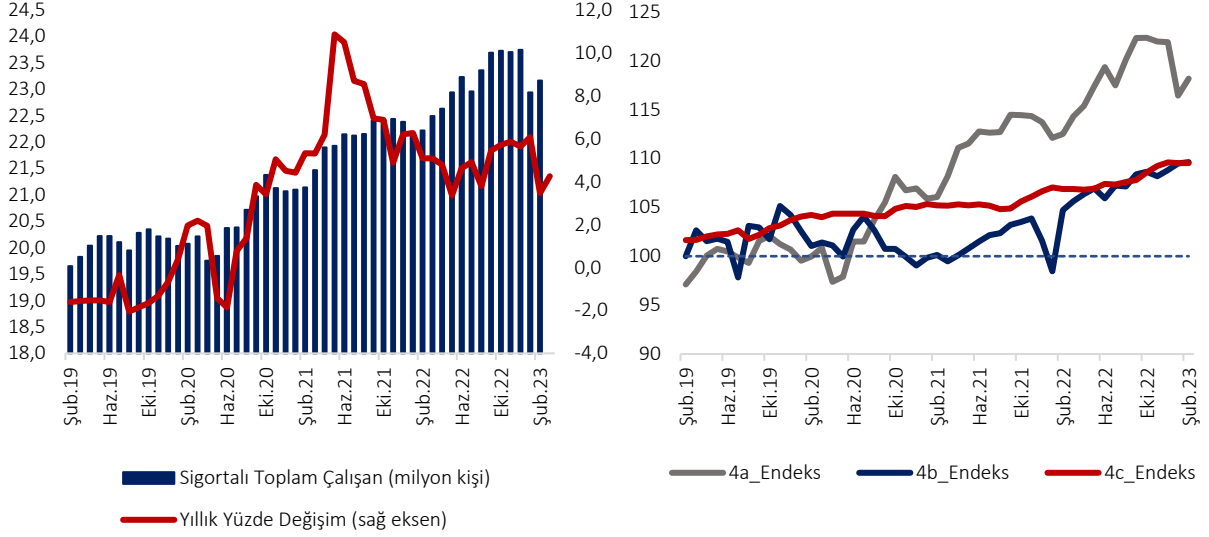
TEPAV İstihdam İzleme Bülteni – Şubat 2023

Şubat ayında toplam sigortalı çalışan sayısı yıllık olarak yüzde 4,2 (943 bin), aylık olarak ise yüzde 1 (225 bin) artmış ve 23 milyon 161 bin olarak gerçekleşmiştir. Sosyal Güvenlik Kurumu (SGK), sigortalı çalışanlara ait Şubat ayı verilerini 28 Nisan 2023 tarihinde açıklamıştır. Toplam sigortalı çalışanların yüzde 72,5'ini sigortalı ücretli çalışan grubu (4/a) oluşturmakta ve istihdamın genel seyrinde belirleyici olmaktadır. Bu gruptaki yıllık değişim yüzde 5 (803 bin 453) artış yönlü iken aylık olarak da yüzde 1,5 (246 bin 535) oranında yükselmiştir. Diğer taraftan, esnaf-çiftçi grubundaki (4/b) yıllık değişim yüzde 2 artış yönünde olmakla beraber alt sınıflarda değişimler farklıdır; bu dönemde esnaf sayısında yüzde 1,8 (45 bin 177) artış görülürken çiftçi sayısında ise yüzde 1,9 (9 bin 414) azalış görülmüştür. Bu gruptaki aylık değişimler ise, esnaf sayısında yüzde 1,4, çiftçi sayısında ise yüzde 1,7 oranında düşüş şeklindedir. Çiftçi sayısında uzun yıllardır süregelen düşüş eğilimi ilk kez Aralık ve Ocak aylarında sınırlı da olsa artışa geçmiş ancak Şubat ayı ile beraber tekrar gerileme kaydetmiştir. Kamu sektöründe sigortalı çalışan (4/c) sayısı ise yıllık olarak yüzde 2,5 artmış, aylık olarak ise seviyesini büyük ölçüde korumuştur (Şekil 1 ve Şekil 2).

Ocak ve Şubat aylarına ait kayıtlı istihdam verilerinde deprem nedeniyle önemli değişimler gözlenmektedir; deprem öncesine kıyasla 580 bin üzerinde istihdam kaybı bulunmakta, Kahramanmaraş, Malatya, Hatay ve Adıyaman'da çalışan sayısındaki düşüşler yüksek seviyelerini korumaktadır. Ocak ayında deprem bölgesine ait istihdam bildirimlerinde yaşanan keskin düşüşler toplam kayıtlı istihdamda aylık olarak yüzde 3,4 gerilemeye neden olmuş, Şubat ayında ise yüzde 1 artış kaydedilmiştir. Söz konusu iki aylık değişim toplam istihdamda 2022 yıl sonuna göre 580 bin 394 gerilemeye işaret etmektedir. Diğer taraftan, yıllık veriler Kahramanmaraş, Malatya ve Hatay'da yüzde 30 ve üzeri, Adıyaman'da da yüzde 20 dolayında istihdam kayıplarının bulunduğunu; Osmaniye, Gaziantep ve Elazığ'da daha sınırlı da olsa istihdamda daralmaların yaşandığını göstermektedir. Bildirim erteleme tarihinin bitimi sonrası Haziran ayı sonunda yayınlanacak Nisan verilerinin daha kesin bilgiler içereceği dikkate alınmakla birlikte, Ocak ve Şubat aylarına ait sigortalı çalışan istatistiklerinin deprem bölgesindeki yıkım, hasar ve göç nedeniyle karşılaşılan mevcut iş gücü kaybına yönelik önemli bilgiler içerdiği düşünülmektedir (Şekil 1 ve Ek 2).¹

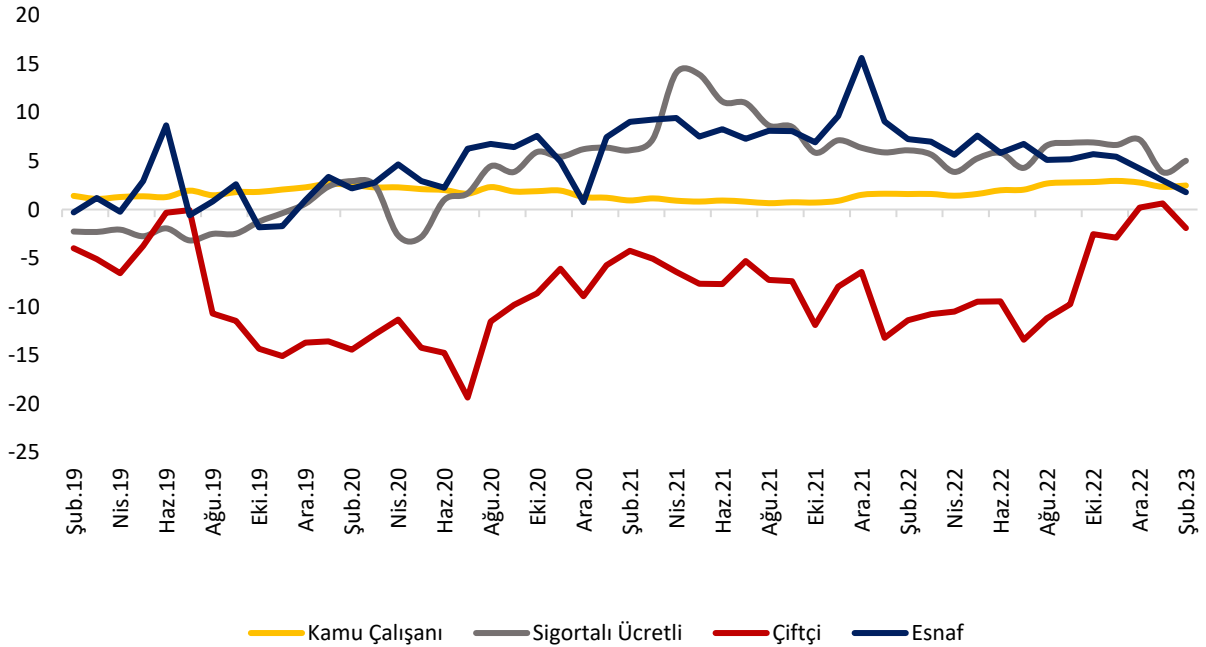
¹ Şubat ayındaki Kahramanmaraş merkezli depremlerin etkili olduğu Adana, Adıyaman, Diyarbakır, Gaziantep, Hatay, Kahramanmaraş, Kilis, Malatya, Osmaniye, Şanlıurfa ve Elazığ illeri için mücbir sebep hali ilan edilmiştir. İlgili illerde bulunan vatandaşlar için 6 Şubat ile 30 Nisan arasında, Sosyal Güvenlik Kurumu'na verilmesi gereken her türlü bilgi,

Şekil 1. Sigortalı Çalışanlar (Endeks Ocak 2018=100)



Kaynak: SGK ve TEPAV

Şekil 2. Çalışan sayısındaki değişim, yıllık yüzde değişim (Şubat 2019 – Şubat 2023)



Kaynak: SGK ve TEPAV

belge ve beyannameler 26 Mayıs 2023 tarihine kadar ertelenmiştir. Bu çerçevede, belirtilen tarihe kadar SGK' ya verilen bilgi, belge ve beyannameler süresinde verilmiş sayılacak ve ilgililere idari para cezası uygulanmayacaktır.

Şubat ayında imalat ve toptan-perakende ticaret sektöründe gözlenen yıllık istihdam artışları deprem öncesi seviyelerinin altındadır. İnşaatta ise yüksek artışlar korunmaktadır. Sigortalı ücretli çalışanların yüzde 52,4'ü üç ana sektörde istihdam edilmektedir. Bu sektörler, sırasıyla, imalat (yüzde 27,2), toptan ve perakende ticaret (yüzde 15,4) ve inşaat (yüzde 9,8) sektörleridir. Yıllık değişimlere bakıldığında, imalat ve toptan-perakende ticaret sektörlerinde yıllık artışların deprem öncesine kıyasla önemli oranda gerilediği; imalatta yüzde 2,5'e, toptan ve perakende ticaret sektöründe ise yüzde 3,7'e düştüğü gözlenmektedir. Bunun yanı sıra, inşaat sektöründe geçtiğimiz aylarda yaşanan artış eğilimi yüzde 12,8 ile korunmaktadır. Diğer taraftan, sigortalı ücretli çalışanların yüzde 8,5'ini oluşturan dördüncü ana sektör olan idari ve destek faaliyeti sektörü istihdamında da yüzde 5,0 artış gerçekleşmiştir (Şekil 4).

Hizmet sektörlerinden finans ve sigorta faaliyetlerinde geçen ay gözlenen keskin istihdam kaybı büyük ölçüde telafi edilmiştir. Depremde en fazla etkilenen sektörlerden biri olarak yıllık istihdamı Ocak ayında yüzde 5,1 oranında daralan finans ve sigorta faaliyetlerinde, Şubat ayında yüzde 6,5 oranında artış kaydedilmiştir. Diğer hizmet sektörlerinden eğitimde yüzde 2,7, ulaştırma ve depolamada yüzde 4,5 düzeyinde istihdam artışları yaşanırken, her ikisi de deprem öncesi düzeylerinin altındadır. Ayrıca; bilgi ve iletişimde yüzde 10,0, kültür, sanat, eğlence, dinlence ve spor faaliyetlerinde yüzde 9,2, kamu yönetimi ve savunma; zorunlu sosyal güvenlikte yüzde 7,4, konaklama ve yiyecek hizmeti faaliyetlerinde yüzde 7,3 düzeyinde yıllık istihdam artışları gerçekleşmiştir (Şekil 4).

En hızlı istihdam artışı yüzde 39,4 ile hanehalklarının işverenler olarak faaliyetleri sektöründe gerçekleşmiştir.² 2020 yılı Mart ayında COVID-19 salgınının baş göstermesiyle söz konusu sektörün istihdamı sürekli ve yüksek oranda gerilemiş ve düzey olarak ilk kez Haziran 2021'de artışa geçmiştir. Söz konusu gelişmelerde 30 Haziran 2021 tarihi itibarıyla kısa çalışma ödeneği veya nakit desteği gibi istihdamı korumaya yönelik önlemlerin sonlandırılmasının etkili olduğu değerlendirilmektedir. Diğer taraftan, ev hizmetlerinde 10 günden fazla çalışanlar sınıfında gözlenen daralmalar, ilgili sektörden hanehalklarının işverenler olarak faaliyetleri sektörüne kayış olabileceğini düşündürmektedir (Şekil 4).

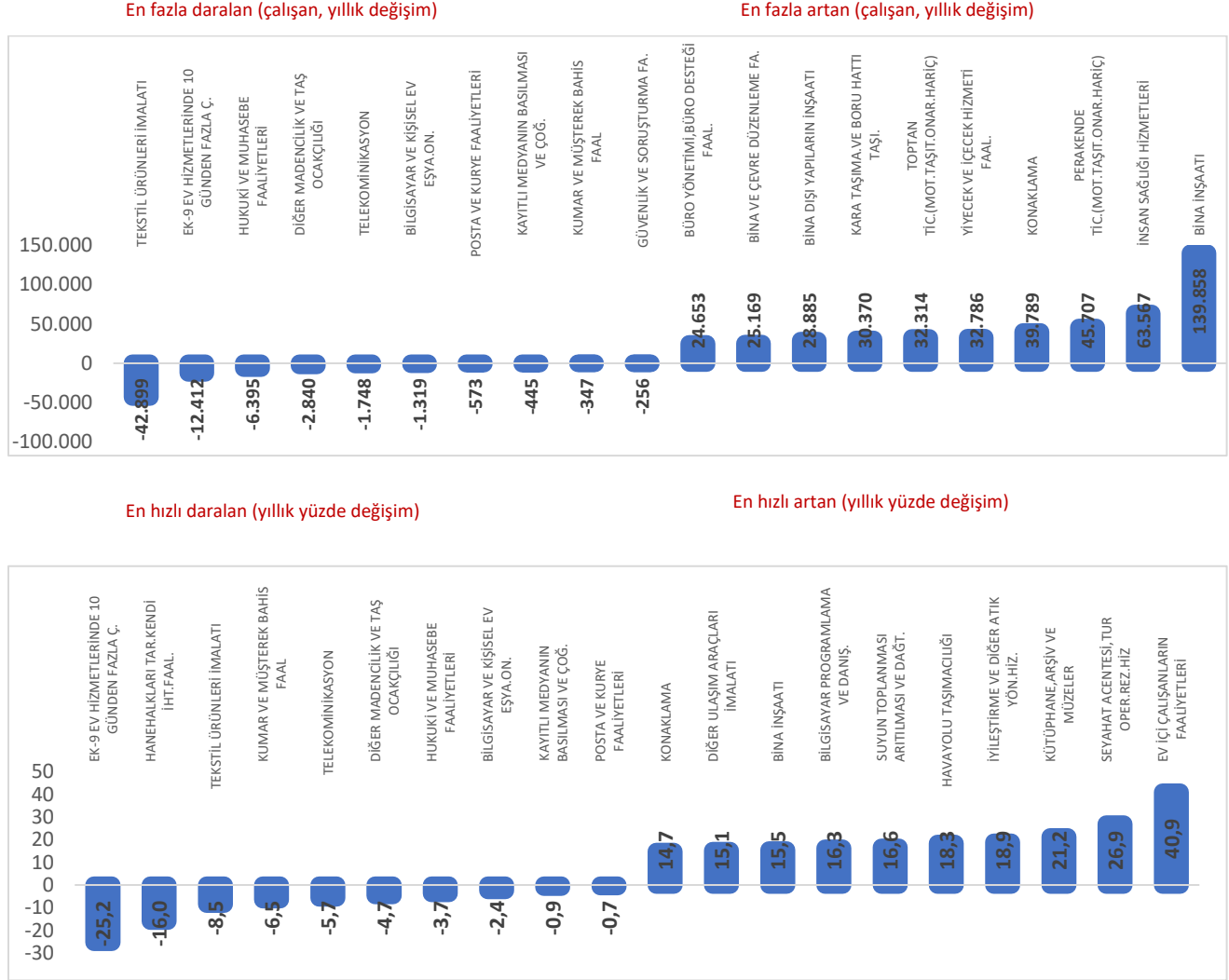
² Hizmetçi, aşçı, garson, uşak, kâhya, çamaşırcı, bahçıvan, kapıcı, seyis, şoför, bekçi, mürebbiye, bebek bakıcısı, özel öğretmen, sekreter ve benzeri gibi ev içi çalışan personelin işverenleri olarak hanehalklarının faaliyetlerini ve kendi geçimleri için mal ve/veya hizmet üretmelerine yönelik çeşitli hanehalkı faaliyetlerini (avcılık ve toplayıcılık, çiftçilik, barınak ve giyecek üretimi vb. ve/veya aşçılık, öğretmenlik, aile üyelerinin bakımı vb.) kapsamaktadır.

Şekil 4. Ana sektörler göre sigortalı ücretli çalışan sayısı değişimi, yıllık yüzde değişim (Şubat 2022-2023)

	Şub.22	Mar.22	Nis.22	May.22	Haz.22	Tem.22	Ağu.22	Eyl.22	Eki.22	Kas.22	Ara.22	Oca.23	Şub.23
Tarım, Ormanlık ve Balıkçılık	4,3	4,0	3,0	2,1	3,2	-3,2	7,7	8,4	7,7	7,4	10,2	8,7	5,0
Madencilik ve Taş Ocakçılığı	3,7	3,0	2,0	3,8	3,3	3,8	4,4	4,1	3,3	3,9	4,5	2,8	2,7
İmalat	7,9	7,5	3,7	4,3	4,9	4,7	6,3	6,3	6,0	5,5	5,3	0,4	2,5
Elektrik, Gaz, Buhar ve İklimlendirme Üretimi ve Dağıtım	4,8	6,9	8,2	4,2	4,8	4,4	5,0	2,4	4,2	6,0	5,9	4,7	7,4
Su Temini; Kanalizasyon, Atık Yönetimi ve İyileştirme Faaliyetleri	9,8	8,8	5,3	5,4	6,1	6,5	7,0	6,4	5,5	4,8	5,5	1,5	2,9
İnşaat	1,3	-0,5	-11,9	-7,0	-1,7	1,2	3,5	3,6	4,9	6,4	10,9	13,3	12,8
Toptan ve Perakende Ticaret; Motorlu Kara Taşıtlarının ve Motosikletlerin Onarımı	2,9	3,2	5,3	6,1	6,6	5,6	7,6	7,9	7,2	6,6	6,8	2,9	3,7
Ulaştırma ve Depolama	10,7	9,2	4,9	4,8	5,5	1,7	6,4	6,3	6,4	6,0	6,7	2,9	4,5
Konaklama ve Yiyecek Hizmeti Faaliyetleri	17,9	17,5	20,0	25,5	19,9	10,4	12,7	12,4	10,6	9,1	9,3	6,9	7,3
Bilgi ve İletişim	13,8	14,4	13,4	13,2	13,5	13,4	15,9	15,3	15,9	15,3	15,0	11,6	10,0
Finans ve Sigorta Faaliyetleri	3,4	3,6	2,9	3,8	3,8	4,3	6,2	6,7	6,7	6,5	7,0	-5,1	6,5
Gayrimenkul Faaliyetleri	3,9	1,9	1,4	2,5	3,2	2,4	6,5	7,2	6,7	6,4	6,7	4,5	4,5
Mesleki, Bilimsel ve Teknik Faaliyetler	0,8	0,4	2,3	2,4	2,8	0,1	3,8	5,0	5,7	6,4	7,9	4,5	4,5
İdari ve Destek Hizmet Faaliyetleri	2,2	2,5	5,0	6,0	4,9	4,3	5,3	6,6	7,8	6,9	6,8	5,1	5,0
Kamu Yönetimi ve Savunma; Zorunlu Sosyal Güvenlik	13,0	11,7	11,5	11,6	9,5	9,9	10,9	12,2	12,2	11,6	11,0	5,2	7,4
Eğitim	14,2	10,8	9,9	9,9	9,0	-4,4	2,4	4,1	4,9	5,3	5,3	0,2	2,7
İnsan Sağlığı ve Sosyal Hizmet Faaliyetleri	3,6	3,5	4,1	5,2	6,3	5,8	7,0	7,5	8,5	8,2	8,0	5,1	7,5
Kültür, Sanat, Eğlence, Dinlenme ve Spor	5,3	4,7	10,6	15,8	14,0	9,0	11,6	11,5	11,4	11,8	11,5	9,2	9,2
Diğer Hizmet Faaliyetleri	2,6	2,9	6,8	9,3	8,9	5,8	7,5	8,2	8,5	8,5	8,9	4,4	5,1
Hanehalklarının İşverenler Olarak Faaliyetleri	148,8	153,4	159,4	150,9	128,9	108,5	95,1	81,4	68,1	58,3	51,0	40,6	39,4
Uluslararası Örgütler ve Temsilciliklerinin Faaliyetleri	0,8	2,0	1,5	0,2	0,3	-0,3	1,5	0,0	0,5	-0,6	0,1	-1,7	-0,6
Ev Hizmetlerinde 10 Günden Fazla Çalışanlar	-24,5	-26,0	-26,7	-26,3	-26,4	-27,9	-26,9	-26,5	-26,1	-25,9	-25,3	-25,5	-25,2
TOPLAM	6,1	5,7	3,9	5,3	5,8	4,3	6,6	6,9	6,9	6,6	7,2	3,8	5,0

Kaynak: SGK ve TEPAV

Şekil 5. Alt sektörler itibarıyla sigortalı ücretli çalışan sayısındaki değişimler (Şubat 2023)

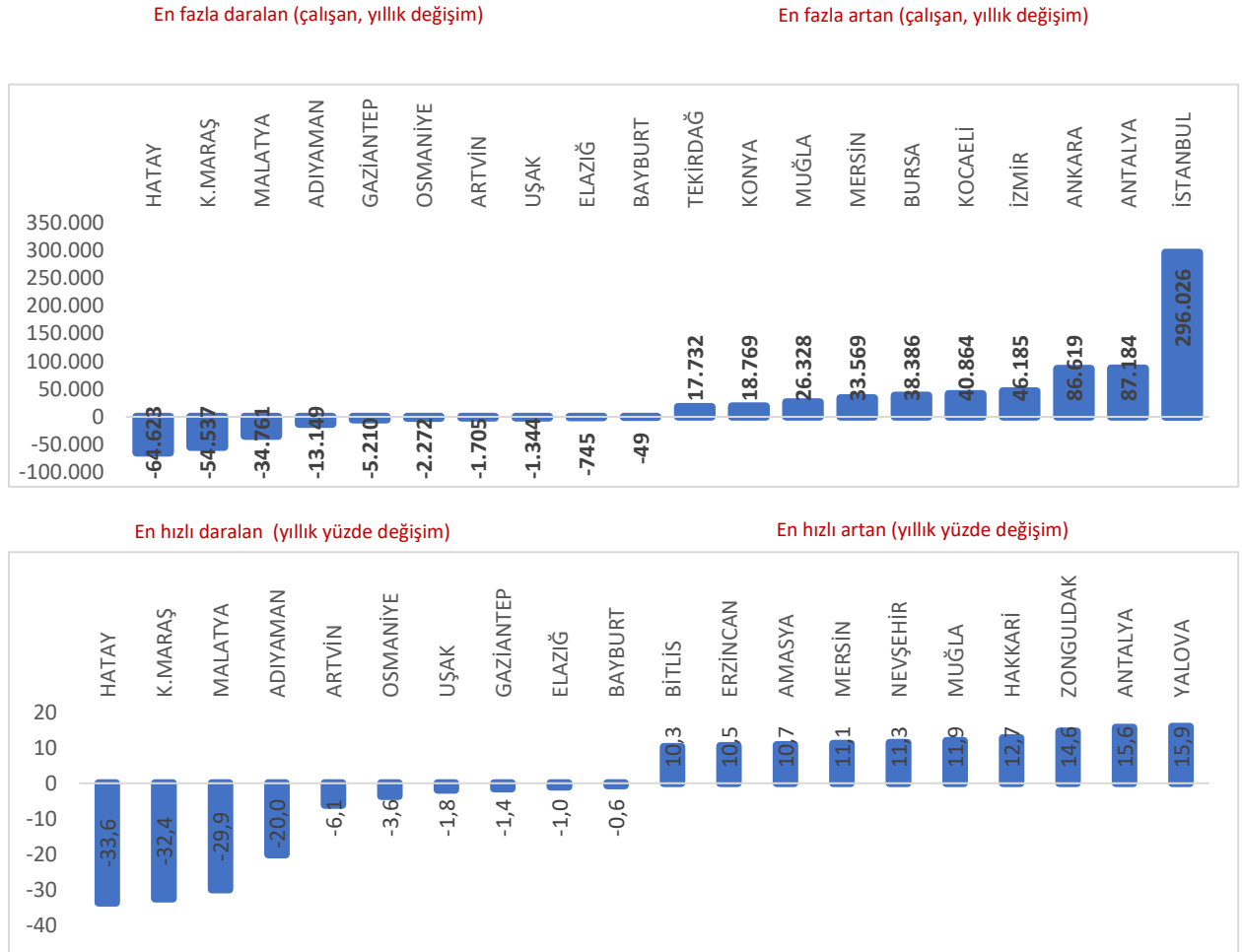


Kaynak: SGK ve TEPAV

Şubat ayında tekstil ürünleri imalatı sektörü, 42 bin 899'luk çalışan sayısı ile en fazla istihdam kaybeden sektör olmuştur. Yıllık değişimi de yüzde 8,5 oranında daralmaya işaret etmektedir. 89 alt sektörün 19'unda sigortalı ücretli çalışan sayısında azalma görülmüştür. Tekstil ürünleri imalatı dışında, ev hizmetlerinde 10 günden fazla çalışanlar (12 bin 412), hukuki ve muhasebe faaliyeti sektörleri de (6 bin 395) ve diğer madencilik ve taş ocakçılığı (2 bin 840) çalışan sayısı olarak istihdamı en çok daralan diğer sektörlerdir. Oransal olarak bakıldığında ise istihdam en hızlı ev hizmetlerinde 10 günden fazla çalışanlar sektöründe (yüzde 25,2) gerilemiştir. Bu sektörü yüzde 16,0 azalışla hanehalklarının kendi ithalat faaliyetleri ve yüzde 8,5'lik azalışla tekstil ürünleri imalatı sektörleri takip etmiştir (Şekil 5).

Alt sektörlerde bina inşaatı 139 bin 858 ile çalışan sayısı en fazla artış gösteren sektördür. Bu sektörü 63 bin 567 artışla insan sağlığı hizmetleri sektörü takip etmiştir. Ayrıca, perakende ticaret (45 bin 707), konaklama (39 bin 789) ve yiyecek ve içecek hizmetleri (32 bin 786) en çok istihdam artışı görülen sektörlerden olmuştur. Diğer taraftan, çalışan sayısı en hızlı artan sektör yüzde 40,9 ile ev içi çalışanların faaliyetleri sektörü olmuştur. Bu sektörü yüzde 26,9 artışla seyahat acentesi ve turizm operatörlüğü rezervasyon hizmetleri, yüzde 21,2 artışla kütüphane arşiv ve müzeler, iyileştirme ve diğer atık yönetim hizmetleri yüzde 19,6 artışla takip etmiştir (Şekil 5).

Şekil 6. İller itibarıyla sigortalı ücretli çalışan sayısındaki değişimler (Ocak 2023)



Kaynak: SGK ve TEPAV

Şubat ayı itibarıyla deprem bölgesinde yer alan 11 ilin sigortalı ücretli istihdam içindeki payı yüzde 9,5'tir ve çalışan sayısı yıllık olarak 159 bin 309 (yüzde 9,1) düşmüş, aylık ise 320 bin 115 (yüzde 25,1) artmıştır. Şubat ayında afet bölgesindeki 7 il başta olmak üzere on ilde istihdam yıllık olarak gerilemiştir. Kahramanmaraş 54 bin 537 (yüzde 32,4), Hatay 64 bin 623 (yüzde 33,6), Malatya ise 34 bin 761 (yüzde 29,9) çalışan kaybı ile istihdamı en fazla daralan ilk üç ildir. Onları 13 bin 149 ile Adıyaman (yüzde 20,0), 5 bin 210 ile Gaziantep (yüzde 1,4) izlemektedir. Osmaniye (yüzde 3,6) ve Elazığ (yüzde 1,0) da deprem bölgesinde olan ve istihdam kaybı yaşayan diğer illerdir (Şekil 6, Tablo 1).

Tablo 1. Deprem bölgesindeki illerde istihdam (Ocak 2022 - Şubat 2023)

	Şubat 2022 (Çalışan)	Ocak 2022 (Çalışan)	Şubat 2023 (Çalışan)	İstihdam Payı (%)	Yıllık Değişim (Çalışan)	Aylık Değişim (Çalışan)	Yıllık Değişim (%)	Aylık Değişim (%)
ADANA	339,710	314,620	348,001	2,1	8,291	33,381	2,4	10,6
ADİYAMAN	65,627	34,709	52,478	0,3	-13,149	17,769	-20,0	51,2
DİYARBAKIR	180,449	177,534	184,415	1,1	3,966	6,881	2,2	3,9
ELAZIĞ	76,683	73,165	75,938	0,5	-745	2,773	-1,0	3,8
GAZİANTEP	361,609	264,638	356,399	2,1	-5,210	91,761	-1,4	34,7
HATAY	192,543	80,824	127,920	0,8	-64,623	47,096	-33,6	58,3
MALATYA	116,288	62,685	81,527	0,5	-34,761	18,842	-29,9	30,1
KAHRAMANMARAŞ	168,104	53,115	113,567	0,7	-54,537	60,452	-32,4	113,8
URFA	171,072	152,058	173,218	1,0	2,146	21,160	1,3	13,9
KİLİS	19,233	17,027	20,818	0,1	1,585	3,791	8,2	22,3
OSMANİYE	62,459	43,978	60,187	0,4	-2,272	16,209	-3,6	36,9
TÜRKİYE (TOPLAM)	15,996,438	16,553,356	16,799,891	100,0	803,453	246,535	5,0	1,5

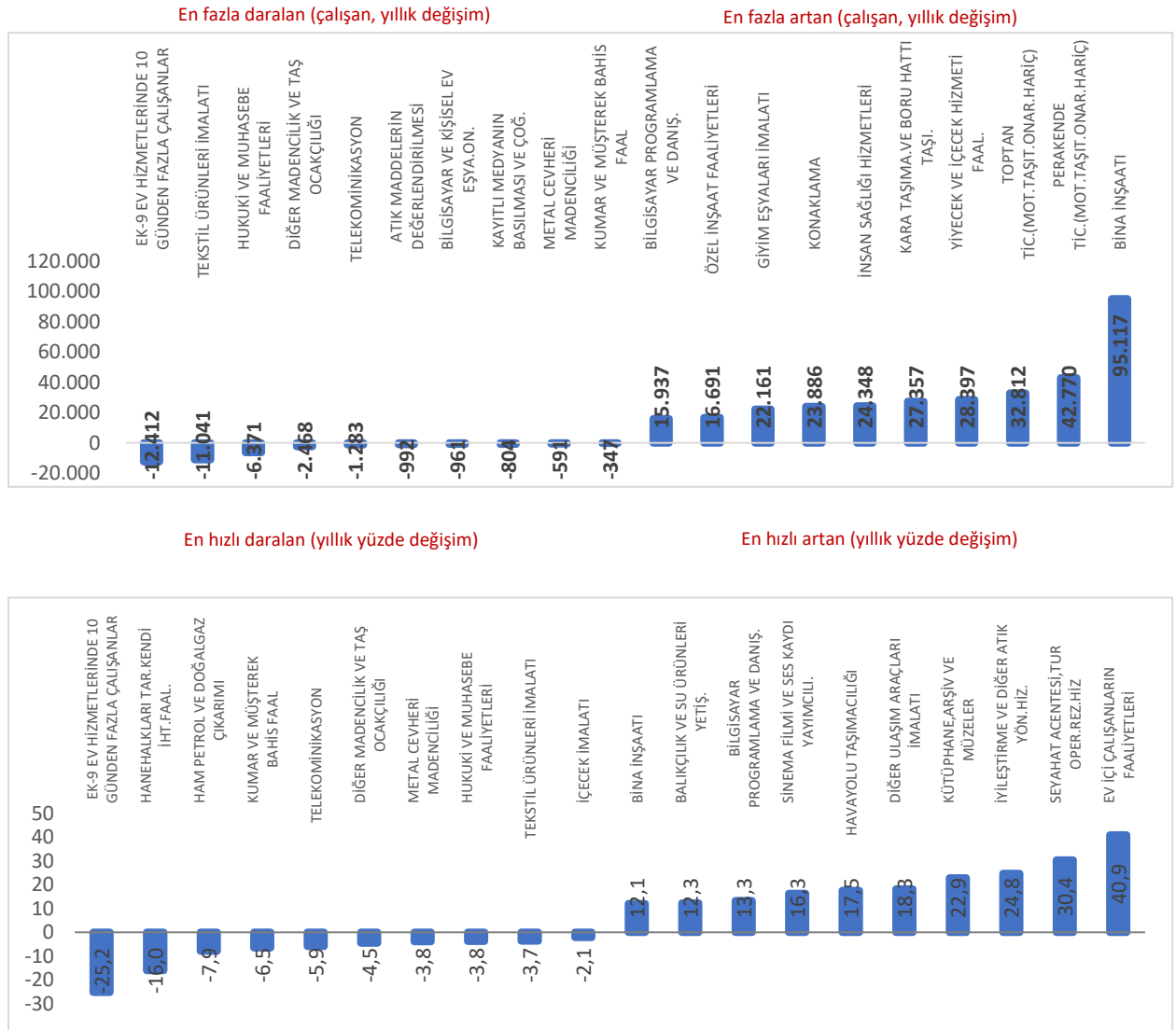
Kaynak: SGK ve TEPAV

Çalışan sayısında en fazla artış 296 bin ile İstanbul'da yaşanmıştır. 16 milyonu geçen sigortalı ücretli çalışanların yarısı ekonomik aktivite ve nüfus yoğunluğuna bağlı olarak 5 büyük ilde istihdam edilmektedir. Bu iller istihdam payına göre sırasıyla; İstanbul (yüzde 28,4), Ankara (yüzde 7,8), İzmir (yüzde 6,2), Bursa (yüzde 4,8) ve Antalya (yüzde 3,8)'dir. Bu dönemde, çalışan sayısında en fazla artış 296 bin 026 ile İstanbul'da yaşanmıştır. İstanbul'u 87 bin 184 artışla Antalya, 86 bin 119 artışla Ankara, 46 bin 185 artışla İzmir ve 40 bin 864 artışla Kocaeli takip etmiştir (Şekil 6).

Şubat ayında en hızlı istihdam artışı Yalova ve Antalya'da gerçekleşmiştir. Yalova (yüzde 15,9) ve Antalya'nın (yüzde 15,6) ardından en hızlı istihdam artışı yaşanan iller Zonguldak (yüzde 14,6) ve Hakkari (yüzde 12,7) olmuştur. Ayrıca, Muğla (yüzde 11,9), Nevşehir (yüzde 11,3) ve Mersin (yüzde 11,1) de yüksek yıllık istihdam artışları gösteren diğer illerdir (Şekil 6).

Şubat 2023'te KOBİ'lerin sigortalı çalışan sayısındaki yıllık artış 565 bin 349'dur; en fazla artış bina inşaatı sektöründedir. Şubat 2022'ye göre KOBİ sigortalı çalışan sayısı en fazla artan sektör 95 bin 117 istihdam artışı ile bina inşaatı sektörü olmuştur. Bu sektörü perakende ticaret (42 bin 770) ve toptan ticaret (32 bin 812) sektörleri izlemiştir. Diğer taraftan, yiyecek ve içecek hizmetleri (28 bin 397) ve kara taşıma ve boru hattı taşıma (27 bin 357) yüksek artışların görüldüğü diğer sektörler olmuştur. En fazla istihdam kaybı yaşayan sektör ise 12 412 ile ev hizmetlerinde 10 günden fazla çalışanlar sektörüdür (Şekil 7).

Şekil 7. Sektörler itibarıyla KOBİ'lerde istihdam edilen sigortalı ücretli çalışan sayısındaki değişimler (Şubat 2023)

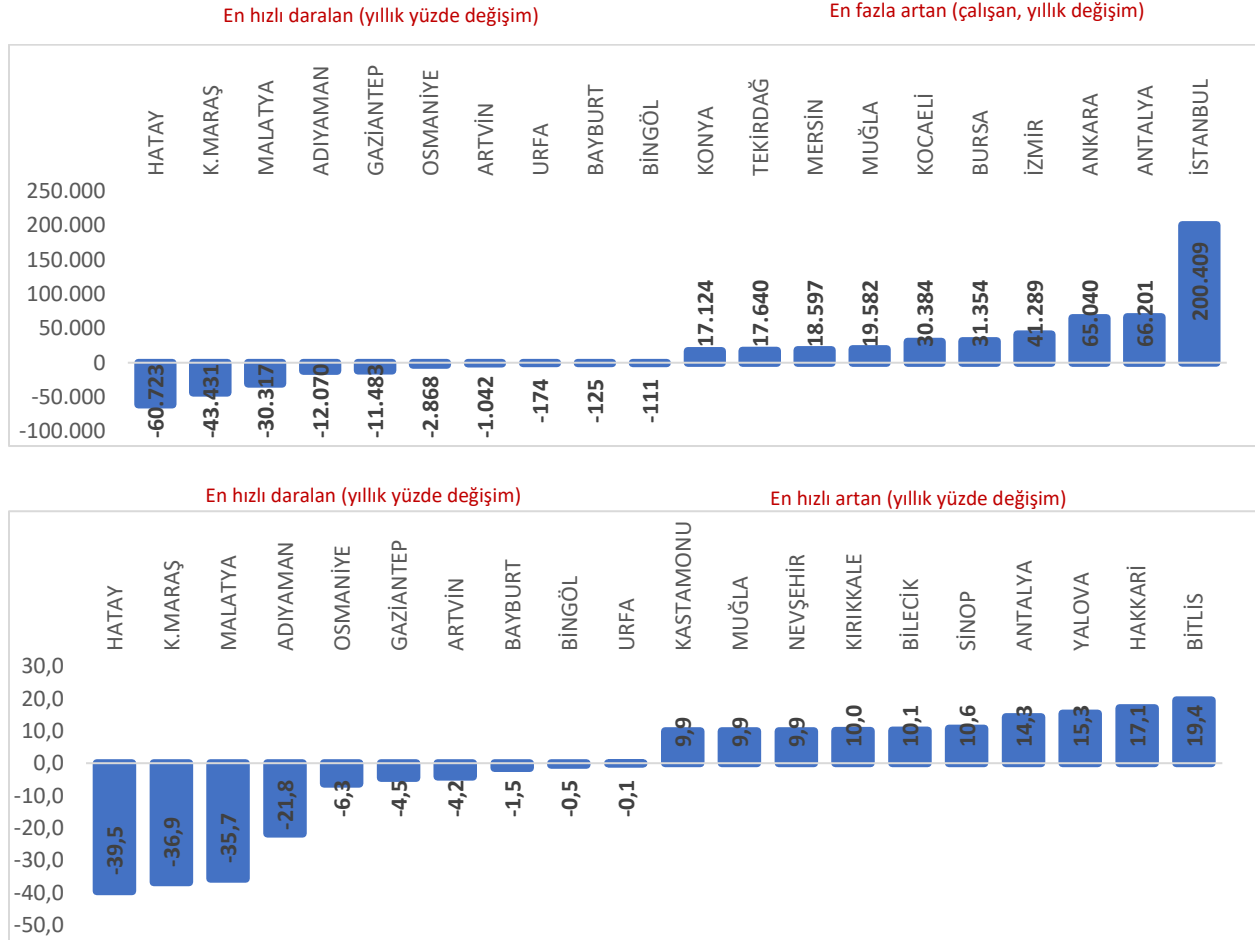


Kaynak: SGK ve TEPAV

KOBİ firmalarında en yüksek istihdam artışı ev içi çalışanların faaliyetleri sektöründedir. Ocak ayında ev içi çalışanların faaliyetleri sektöründeki artış yüzde 40,9'dur. Bu sektörü seyahat acentesi, tur operatörlüğü ve rezervasyon hizmetleri (yüzde 30,4) ile iyileştirme ve diğer atık yönetim hizmetleri (yüzde 24,8) izlemiştir. Diğer taraftan, kütüphane arşiv ve müzeler (yüzde 22,9) ve diğer ulaşım araçları imalatı (yüzde 18,3) da yüksek istihdam artışları ile KOBİ istihdamında öne çıkan diğer sektörlerdir (Şekil 7).

Depremden etkilenen Hatay, Kahramanmaraş, Malatya, Adıyaman, Osmaniye, Gaziantep ve Şanlıurfa'da KOBİ istihdamı daralmıştır; yüzde 39,5 ve yüzde 36,9'luk yıllık düşüşler ile Hatay ve Kahramanmaraş ilk iki ili oluşturmaktadır. KOBİ sigortalı çalışan sayısı en hızlı artan il ise yüzde 19,4 ile Bitlis olmuştur. Bitlis'i Hakkari (yüzde 17,1), Yalova (yüzde 15,3) ve Antalya (yüzde 14,3) takip etmiştir. Diğer taraftan, KOBİ sigortalı çalışan sayısı en fazla artan il 200 bin 409 istihdam artışı ile İstanbul'dur (Şekil 8).

Şekil 8. İller itibarıyla KOBİ'lerde istihdam edilen sigortalı ücretli çalışan sayısındaki değişimler (Şubat 2023)

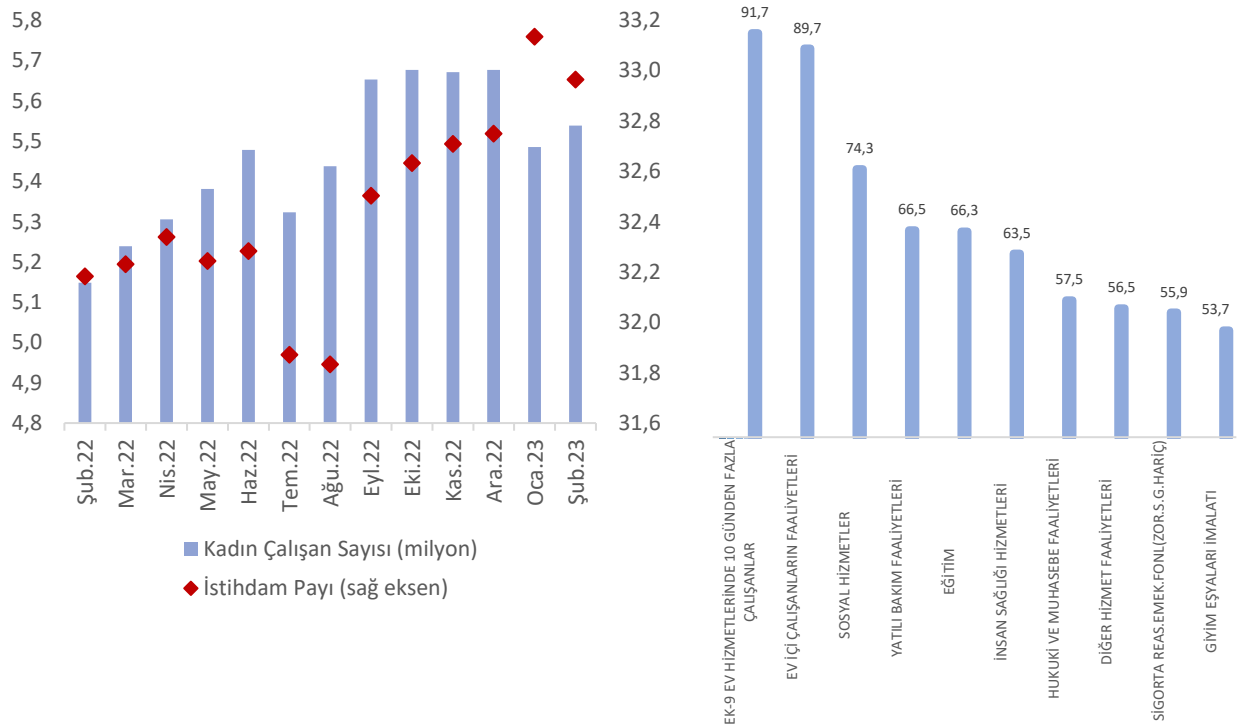


Şubat 2023'te sigortalı ücretli kadın çalışan sayısında kısmi artış kaydedilmiştir. Kadın istihdamı bir yıl öncesine göre 390 bin 19 (yüzde 7,5) artarken, Ocak ayına göre 53 bin 223 (yüzde 1,0) artmış ve 5 milyon 538 bin olarak gerçekleşmiştir. Kadın istihdamının deprem öncesine kıyasla 138 bin 431 daraldığı, toplam içindeki payının da Şubat ayında azalarak yüzde 33,0 olarak gerçekleştiği görülmektedir (Şekil 9).

Şekil 9. Sigortalı ücretli kadın çalışanlar (Şubat 2022-2023)

Çalışan sayısı ve istihdam payı

İstihdam Payı En Yüksek Alt Sektörler (yüzde)

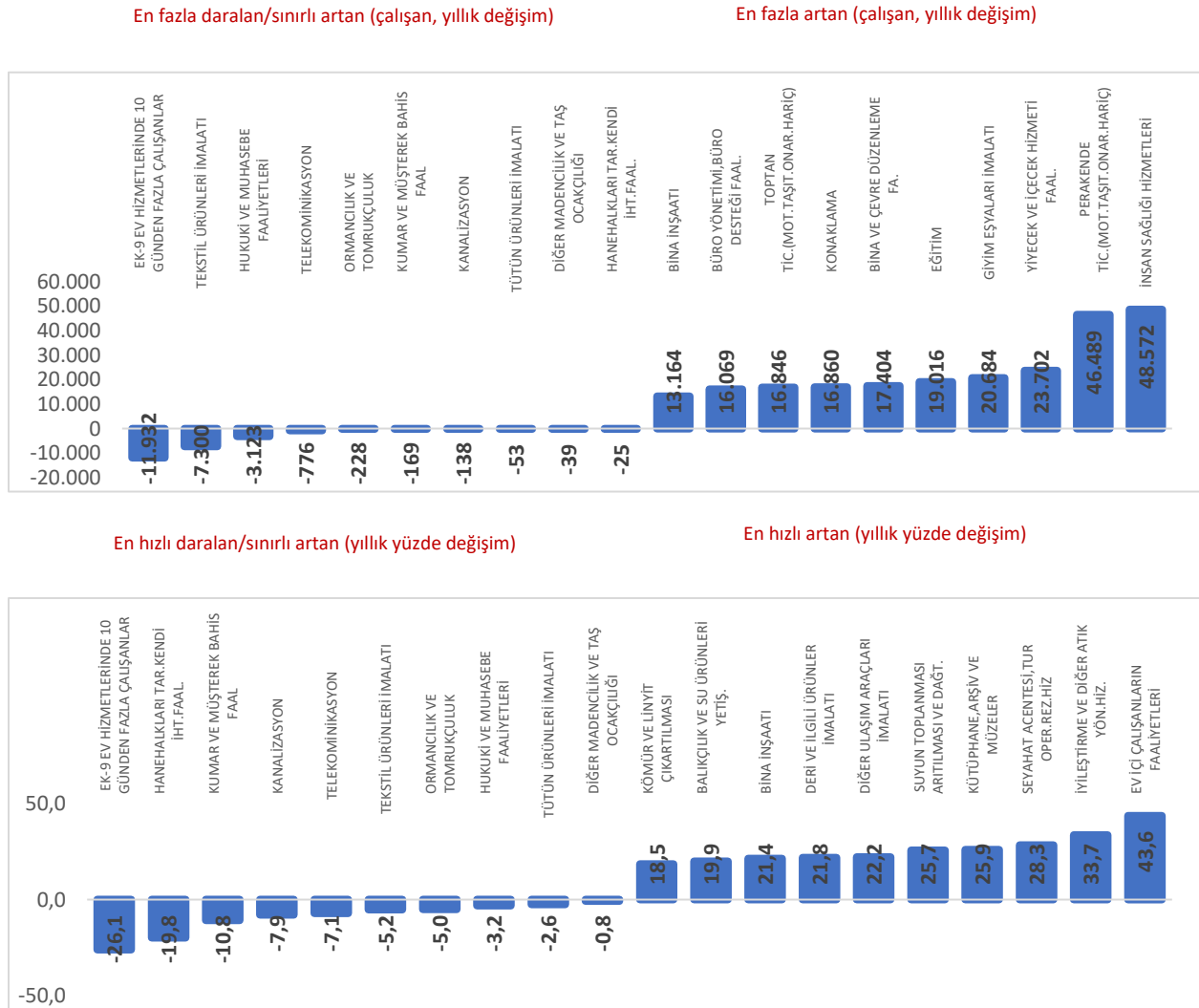


Kaynak: SGK ve TEPAV

Ev hizmetlerinde 10 günden fazla çalışanlar, kadın çalışanların en yoğun olduğu sektör olurken en fazla kadın çalışan perakende ticaret sektöründe istihdam edilmektedir. Kadın çalışanların payının en yüksek olduğu sektörler; ev hizmetlerinde 10 günden fazla çalışanlar (yüzde 91,7) ile ev içi çalışanların faaliyetleri (yüzde 89,7) sektörleridir. Onun dışında, sosyal hizmetler, yatılı bakım faaliyetleri, eğitim ve insan sağlığı hizmetleri sektörlerinde de yüzde 60'ın üzerindeki paylarla kadın çalışanların ağırlıkta olduğu görülmektedir. Öte yandan, kadın çalışanların yüzde 40'ından fazlası 5 sektörde istihdam edilmektedir. Şubat 2023 itibarıyla bu sektörler perakende ticaret (yüzde 12), insan sağlığı hizmetleri (yüzde 10,5), eğitim (yüzde 8,7), giyim eşyaları imalatı (yüzde 7) ile yiyecek ve içecek hizmeti faaliyetleri (yüzde 5,0) sektörleridir (Şekil 9 ve Şekil 10).

Şubat 2023'te insan sağlığı hizmetleri sektöründe çalışan kadın sayısı geçen yılın aynı ayına göre yaklaşık 49 bin artmıştır. Sektörel olarak değerlendirildiğinde geçen yıla göre çalışan sayısı en fazla insan sağlığı hizmetleri sektöründe artarken bu sektörü perakende ticaret (46 bin 489), yiyecek ve içecek hizmeti faaliyetleri (23 bin 702) ile giyim eşyaları imalatı (20 bin 684) izlemiştir. Yıllık değişimlere bakıldığında ise, kadın istihdamının ağırlıkta olduğu sektörlerden ev hizmetlerinde 10 günden fazla çalışanlar (yüzde 12) sektöründe istihdamın azaldığı, tekstil sektörü imalatı (yüzde 7,3) ve hukuki ve muhasebe faaliyetleri de (yüzde 3,1) istihdamı daralan diğer sektörlerden olduğu gözlenmektedir (Şekil 10).

Şekil 10. Sektörler itibarıyla sigortalı ücretli kadın çalışan sayısındaki değişimler (Ocak 2023)



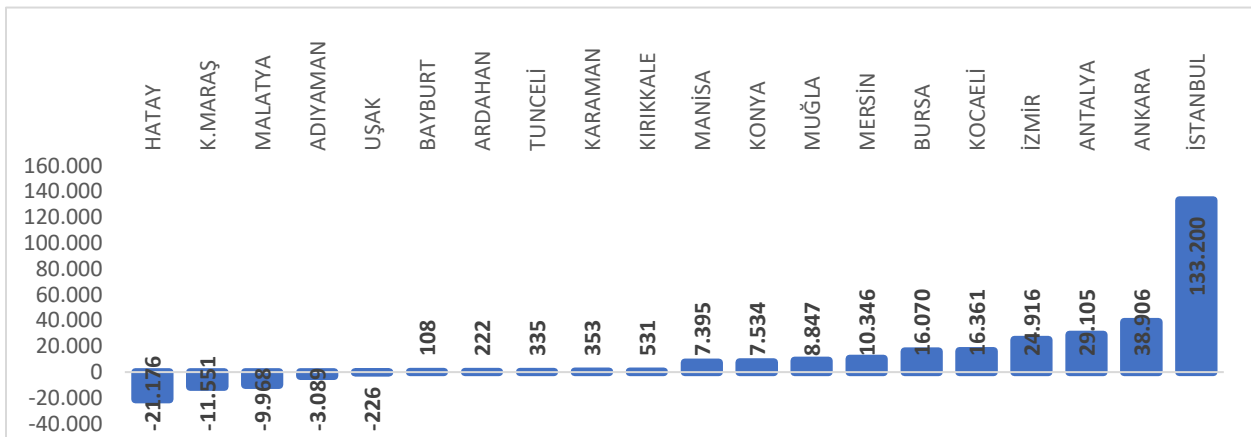
Kaynak: SGK ve TEPAV

Oransal artışlara bakıldığında, ev içi çalışanların faaliyetleri sektörü yüzde 43,6'lık artışla kadın istihdamını en hızlı artıran sektör olmuştur. Ayrıca iyileştirme ve diğer atık yönetim hizmetleri (yüzde 33,7), seyahat acentesi, tur operatörlüğü, rezervasyon hizmetleri (yüzde 28,3) ve kütüphane, arşiv ve müzeler (yüzde 25,9) sektörlerinde çalışan sayıları yüksek oranlarda artmıştır (Şekil 10).

Şekil 11. İller itibarıyla sigortalı ücretli kadın çalışan sayısındaki değişimler (Şubat 2023)

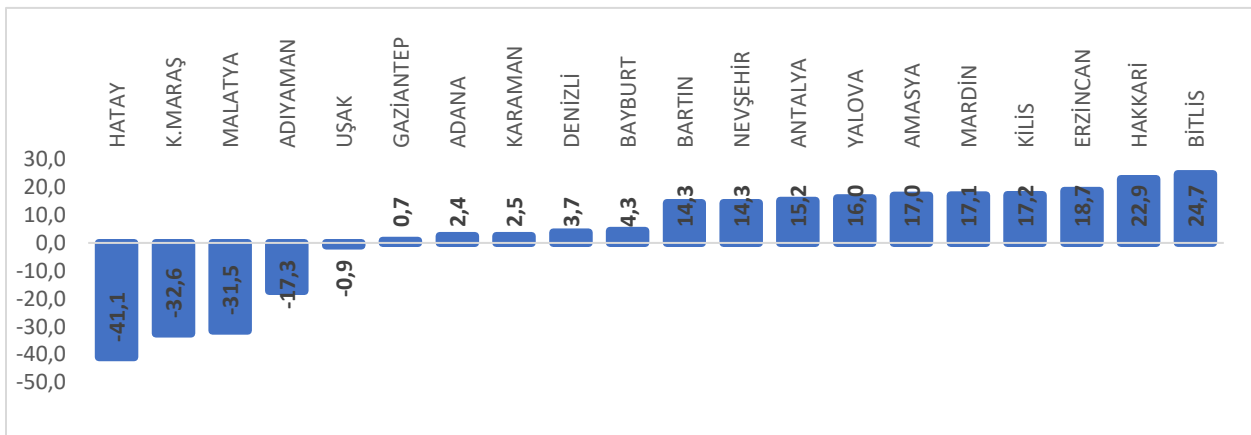
En fazla daralan, sınırlı artan (çalışan, yıllık değişim)

En fazla artan (çalışan, yıllık değişim)



En hızlı daralan, sınırlı artan (yıllık yüzde değişim)

En hızlı artan (yıllık yüzde değişim)

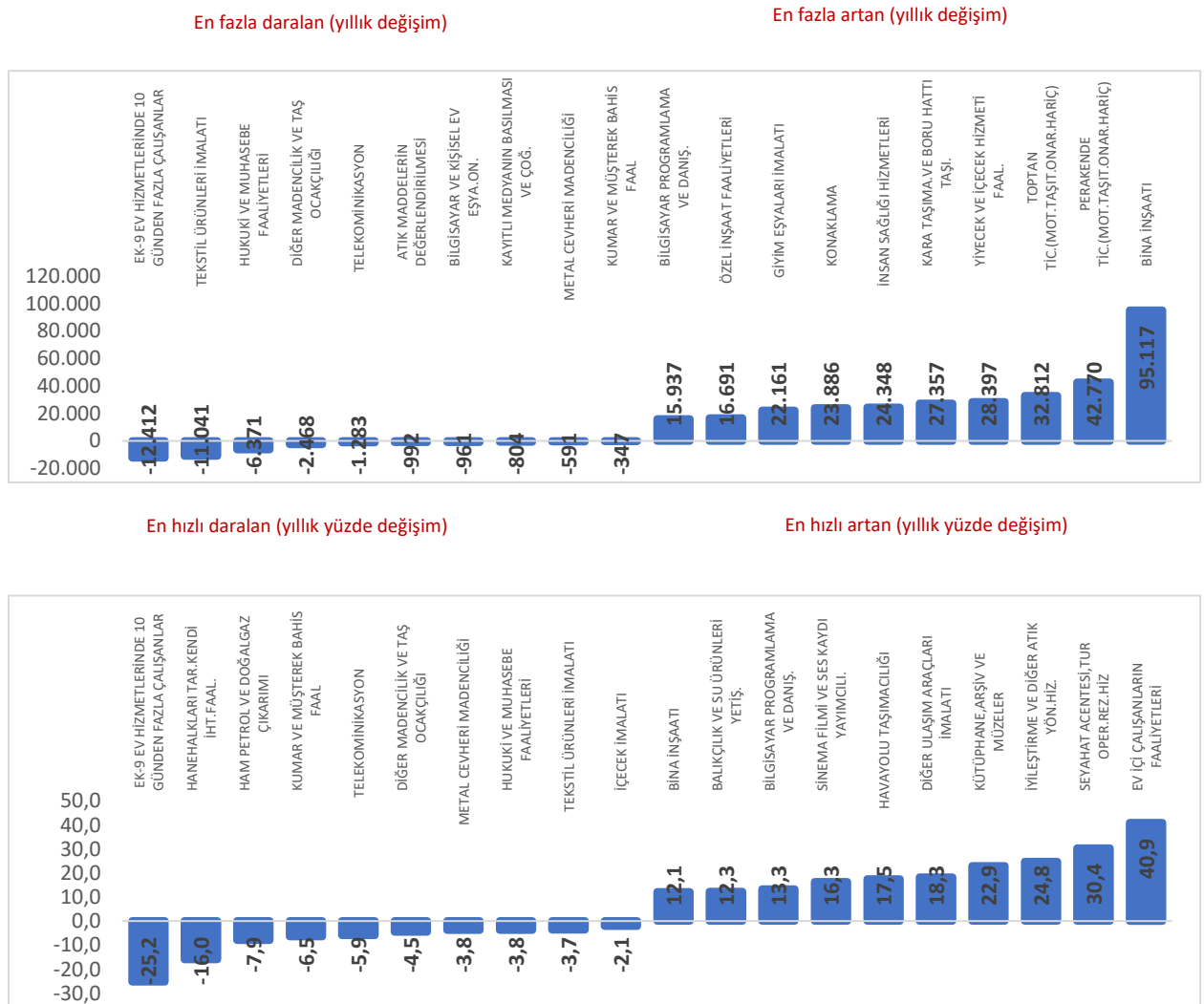


Kaynak: SGK ve TEPAV

Şubat ayında kadın istihdamının en hızlı daraldığı iller Hatay ve Kahramanmaraş'tır. Sayı olarak bakıldığında kadın istihdamında düşüş gerçekleşen illerin başında 21 bin 176 ile Hatay gelmektedir. Hatay'ı 11 bin 551 ile Kahramanmaraş, 9 bin 968 ile de Malatya izlemektedir (Şekil 11).

Son bir yılda iş yeri sayısı 75 sektörde artmıştır. Şubat 2023'te Türkiye genelinde faaliyet gösteren iş yeri sayısı yüzde 4,5 (565 bin 349) artarak 13 milyon 48 bin olmuştur. 95 bin 117 artış ile bina inşaatı sektörü iş yeri sayısı en fazla artan sektördür. Bu sektörü, perakende ticaret (95 bin 117), toptan ticaret (32 bin 812) ve yiyecek ve içecek hizmeti faaliyetleri (28 bin 397) sektörleri izlemiştir. Diğer taraftan, ev hizmetlerinde 10 günden fazla çalışanlar ve tekstil ürünleri imalatı sektörlerinde 10 bin üzerinde daralma görülmektedir (Şekil 12).

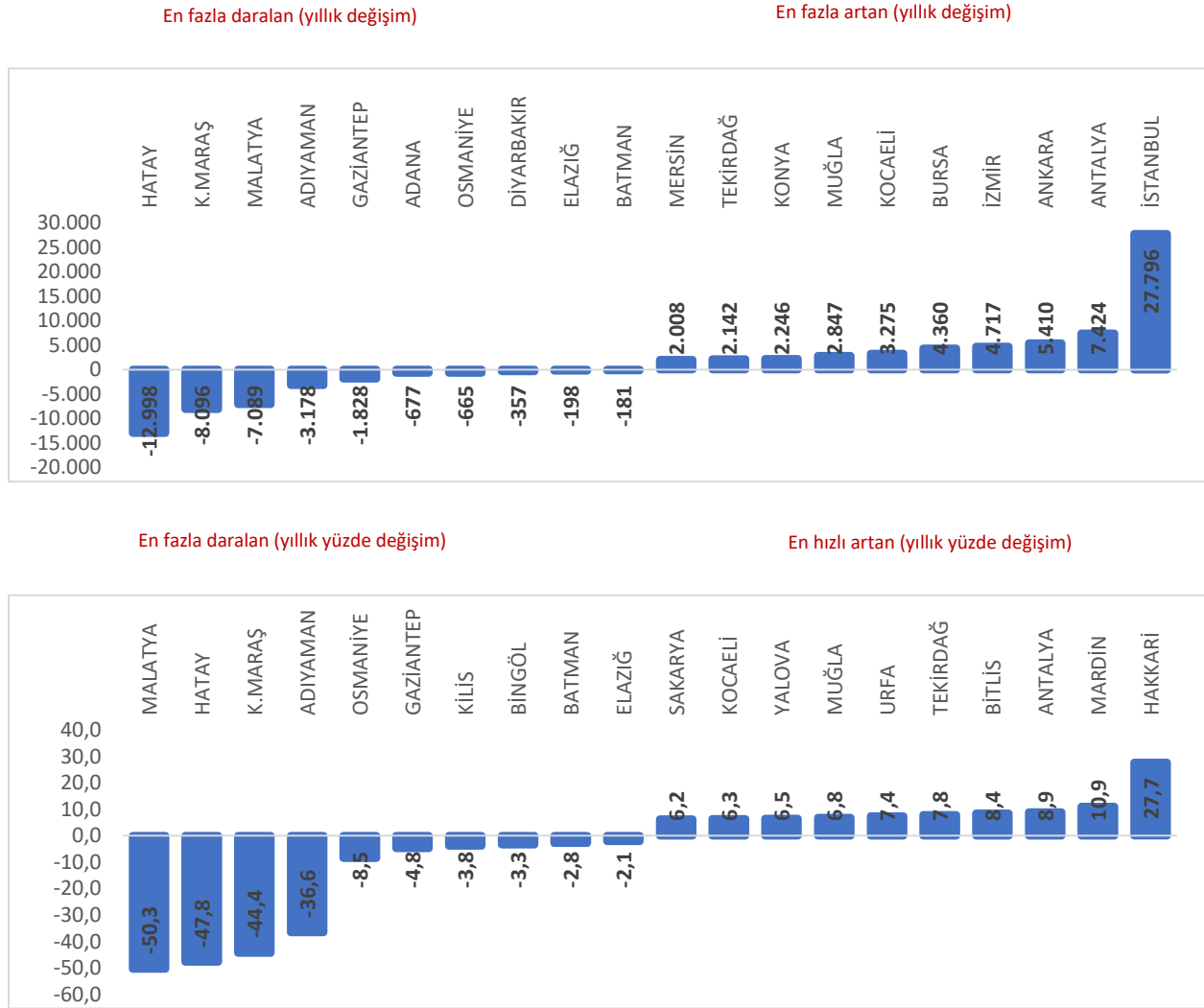
Şekil 12. Sektörler itibarıyla iş yeri sayısındaki değişimler (Şubat 2023)



Kaynak: SGK ve TEPAV

İş yeri sayısı en hızlı artan sektör yüzde 40,9 ile ev içi çalışanların faaliyetleri sektörü olmuştur. Oran olarak yıllık değişimlere bakıldığında, ev içi çalışanların faaliyetleri sektörünü seyahat acentesi, tur operatörlüğü, rezervasyon hizmetleri (yüzde 30,4) ile iyileştirme ve diğer atık yönetim hizmetleri (yüzde 24,8) izlemektedir. Tekstil ürünleri imalatı (yüzde 11) ve hukuki ve muhasebe faaliyetleri (yüzde 6,3) sektörleri ise iş yeri sayısı en fazla daralan sektörler arasındadır (Şekil 12).

Şekil 13. İller itibarıyla iş yeri sayısındaki değişimler (Şubat 2023)



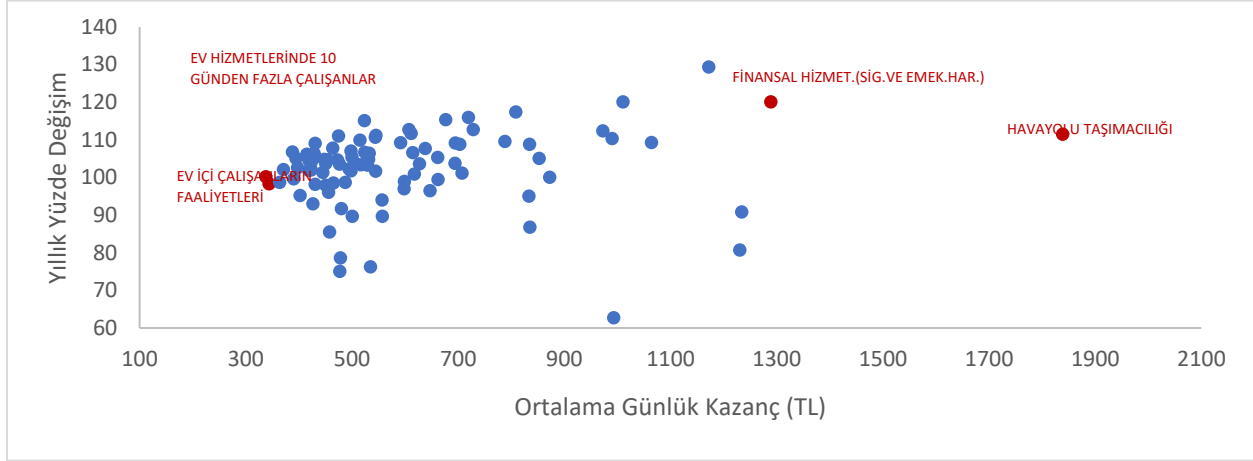
Kaynak: SGK ve TEPAV

Son bir yılda iş yeri sayısı 67 ilde artarken tüm deprem illerinde gerilemiştir. Toplam iş yerlerinin yarısı beş büyük ilde kayıtlı bulunmaktadır. Şubat 2023 itibarıyla bu iller İstanbul (yüzde 28,8), Ankara (yüzde 7,5), İzmir (yüzde 7,0), Antalya (yüzde 4,3) ve Bursa (yüzde 4,3)'dir. Şubat ayında iş yeri sayısı en çok artan il İstanbul (27 bin 796) olmuştur. İstanbul'u Antalya (7 bin 424), Ankara (5 bin 410), İzmir (4 bin 717) ve Bursa (4 bin 460) takip etmiştir. Oransal değişime bakıldığında ise iş yeri sayısı en hızlı artan il yüzde 27,7 artışla Hakkâri'dir. Hakkâri'yi, Mardin, Antalya, Bitlis ve Tekirdağ takip etmiştir. Bunun yanı sıra, Kahramanmaraş, Hatay, Adıyaman ve Malatya'da iş yeri sayıları yüzde 35 ve üzerinde gerilerken, deprem bölgesindeki diğer tüm illerde de düşüşler gerçekleşmiştir (Şekil 13).

Şubat 2023'te prime esas ortalama günlük kazançların yıllık artışı yüzde 103,3'tür. 2023 yılında hızla yükselen enflasyonun çalışanların alım gücündeki yıpranmayı telafi etmek amacıyla, asgari ücrette iki kez düzenlemeye gidilmiştir. İlk olarak, brüt asgari ücret 1 Ocak – 30 Haziran 2022 dönemi için yüzde 39,9 oranında zam yapılarak 3578 Türk lirasından 5004 Türk lirasına çıkarılmış, ardından 1 Temmuz – 31 Aralık 2022 dönemini kapsayacak şekilde yüzde 29,3 oranında tekrar artırılmış ve 6471 Türk lirasına yükseltilmiştir. Ocak ayında ise yapılan yüzde 54,7 oranında zam ile 8 bin 506 Türk lirasına yükselmiştir. Asgari ücret ayarlamalarının belirleyici olduğu prime esas ortalama günlük kazançların yıllık artışı da Şubat ayında yüzde 103,3 olmuştur (Şekil 14).

Günlük kazancı yüksek sektörlerde yıllık artışlar da yüksek seyretmektedir. Sektörlere göre dağılımlara bakıldığında, en yüksek kazancın 1838,94TL ile havayolu taşımacılığı sektöründe olduğu görülmektedir. Bu sektörü 1200 TL üzerindeki günlük kazançlar ile finansal hizmetler, bilimsel araştırma ve geliştirme faaliyetleri ile ham petrol ve doğalgaz çıkarımı sektörlerinin izlediği görülmektedir. Ayrıca, kok kömürü ve petrol ürünleri imalatı, bilgisayar programlama ve danışmanlık ile sigortacılık sektörlerinin de 1000 TL'nin üzerindeki ortalama günlük kazanç düzeyleri ile ilk 10 sektör içinde oldukları görülmektedir. Günlük kazancı en yüksek ilk 10 sektörün prime esas günlük kazancı son bir yılda ortalama yüzde 114,2 oranında artmıştır. Bu oranın, ortalama günlük kazancı 420 TL'nin altında olan ev hizmetleri, bina inşaatı ve yiyecek içecek hizmeti faaliyetini de içeren en düşük günlük kazançta sahip 10 sektörün ortalamasının (yüzde 101,4) üzerinde olduğu görülmektedir (Şekil 14).

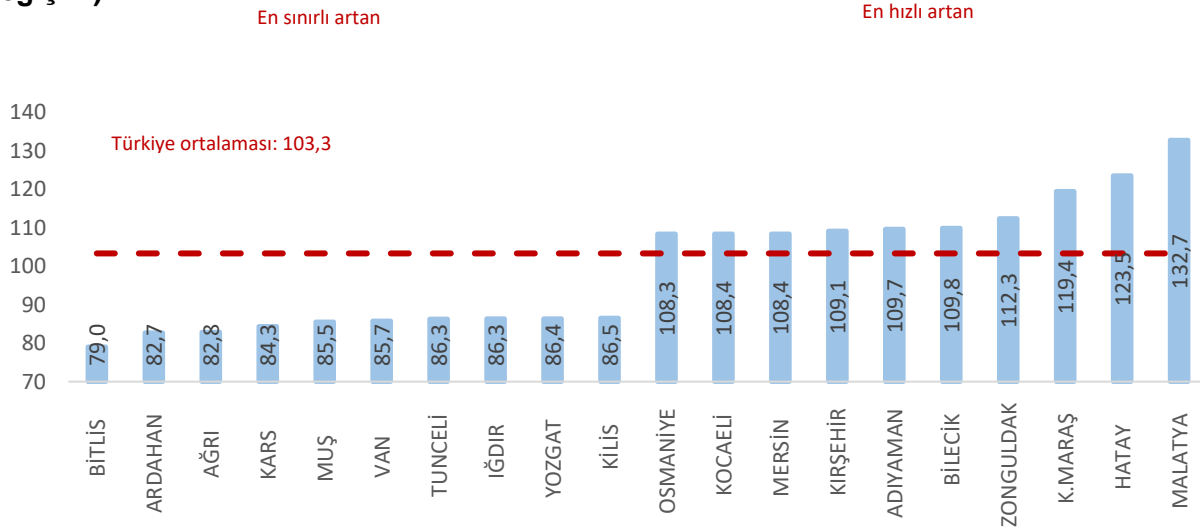
Şekil 14. Sektörel ortalama günlük kazanç* (Şubat 2023)



Kaynak: SGK ve TEPAV

Ocak 2023 verilerine göre, bir yılda ortalama günlük kazancı en hızlı artan sektör yüzde 129,3'lük artışla kok kömürü ve petrol ürünleri imalatı sektörü olmuştur. Bu sektörü yüzde 120,0'lık artışlarla sigortacılık ve finansal hizmetler sektörleri takip etmiştir. Diğer taraftan, uluslararası örgüt faaliyetleri (yüzde 62,7), ormancılık ve tomrukçuluk (yüzde 75,0) ile insan sağlığı hizmetleri (yüzde 76,2) ortalama günlük kazancı yıllık artışının en sınırlı olduğu sektörlerdir (Şekil 14).

Şekil 15. Ortalama günlük kazancı (TL) en hızlı / en sınırlı artan 10 il (Şubat 2023, yıllık yüzde değişim)

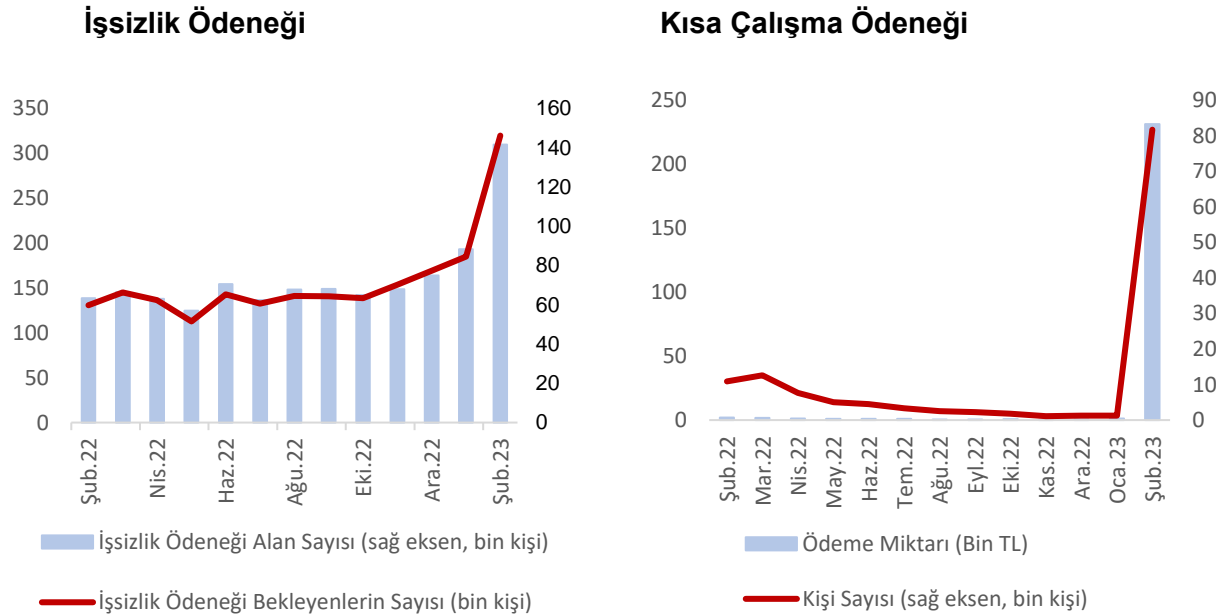


Kaynak: SGK ve TEPAV

Tüm illerde ortalama günlük kazanç artmıştır. Ancak, deprem illerinin günlük kazançların en hızlı arttığı illerin içinde yer alması, çalışan sayısındaki hızlı düşüşlerden kaynaklanmaktadır. Prime esas ortalama günlük kazançların tüm illerde arttığı, artışların yüzde 79,0 (Bitlis) ile yüzde 132,7 (Malatya) aralığında, ortalamada da yüzde 103,3 oranında gerçekleştiği görülmektedir. Malatya'nın yanı sıra, Hatay, Kahramanmaraş, Osmaniye ve Adıyaman da ortalama günlük kazancı en yüksek artan iller arasındadır ve ilgili gelişme çalışan nüfusundaki hızlı gerilemelerden kaynaklanmaktadır. Diğer taraftan, Bitlis (yüzde 79,0), Ardahan (yüzde 82,7) ve Ağrı (yüzde 82,8) da ortalama günlük kazanç artışları en sınırlı olan illerdir (Şekil 15).

Deprem nedeniyle OHAL bölgesi ilan edilen illerde istihdamı korumaya yönelik çeşitli tedbirler açıklanmıştır. 22 Şubat 2023 tarihinde Resmi Gazete'de yayımlanan Cumhurbaşkanlığı Kararnamesi'ne göre, depremden etkilenen ve OHAL kapsamında bulunan kentlerdeki işverenler, işyerlerinin ağır ya da orta hasarlı olduğunu belgelemeleri durumunda, "uygunluk tespiti" beklenmeksizin kısa çalışma ödeneğinden yararlanabilmektedir. Kararnameyle OHAL bölgelerinde, pandemi döneminde olduğu gibi, İş Kanunu'ndaki "ahlak ve iyi niyet kurallarına uymamak", "işyerinin kapanması" gibi sebepler dışında işten çıkarmalar yasaklanmıştır. Ayrıca, kısa çalışma veya işsizlik ödeneğinden yararlanmayan ve işsiz kalanlar için de OHAL süresini aşmamak kaydıyla İşsizlik Sigortası Fonu'ndan günlük 133,44 TL destek ödemesi yapılması ve Genel Sağlık Sigortası kapsamında sayılması kararlaştırılmıştır.

Şekil 16. İşsizlik ödeneği ve kısa çalışma ödeneği uygulamaları (Şubat 2022-2023)



Kaynak: İŞKUR ve TEPAV

Deprem sonrasında sağlanan istihdam destekleriyle işsizlik ödeneğine başvuranların sayısı 134 bin 686 artarken kısa çalışma ödeneği alanların sayısı 81 bin 707 olmuştur. Türkiye İş Kurumu (İŞKUR) verilerine göre, Şubat 2023 itibarıyla işsizlik ödeneğine başvuranların sayısı aylık olarak 134 bin 686 kişi artarak 319 bin 703, faydalananların sayısı ise 53 bin 265 artarak 141 bin 514 olmuştur. Diğer taraftan, kısa çalışma ödeneğinden faydalanan sayısı bir önceki ay bin 261 iken, deprem sonrasında 81 bin 707'ye ulaşmış, ödeme miktarı da 1,3 milyon TL'den 231 milyon 289 bin TL'ye yükselmiştir (Şekil 16).

Ek 2. İLLERE GÖRE ÜCRETLİ ÇALIŞAN SAYILARI	Şub.22	Oca.23	Şub.23	İstihdam Payı (%)	Yıllık Değişim (Çalışan)	Aylık Değişim (Çalışan)	Yıllık Değişim (%)	Aylık Değişim (%)
ADANA	339.710	314.620	348.001	2,1	8.291	33.381	2,4	10,6
ADYAMAN	65.627	34.709	52.478	0,3	-13.149	17.769	-20,0	51,2
AFYONKARAHİSAR	98.471	106.123	104.950	0,6	6.479	-1.173	6,6	-1,1
AGRI	32.484	34.314	33.723	0,2	1.239	-591	3,8	-1,7
AMASYA	44.411	49.638	49.184	0,3	4.773	-454	10,7	-0,9
ANKARA	1.221.725	1.314.104	1.308.344	7,8	86.619	-5.760	7,1	-0,4
ANTALYA	558.820	636.911	646.004	3,8	87.184	9.093	15,6	1,4
ARTVIN	27.901	26.680	26.196	0,2	-1.705	-484	-6,1	-1,8
AYDIN	169.970	185.563	186.797	1,1	16.827	1.234	9,9	0,7
BALIKESİR	200.538	216.101	215.107	1,3	14.569	-994	7,3	-0,5
BİLECİK	50.839	54.777	54.395	0,3	3.556	-382	7,0	-0,7
BİNGÖL	28.282	29.666	29.047	0,2	765	-619	2,7	-2,1
BITLİS	32.986	36.641	36.372	0,2	3.386	-269	10,3	-0,7
BOLU	64.946	69.305	68.666	0,4	3.720	-639	5,7	-0,9
BURDUR	35.102	37.497	36.923	0,2	1.821	-574	5,2	-1,5
BURSA	764.829	804.714	803.215	4,8	38.386	-1.499	5,0	-0,2
ÇANAKKALE	95.564	99.678	99.595	0,6	4.031	-83	4,2	-0,1
ÇANKIRI	29.816	31.696	31.588	0,2	1.772	-108	5,9	-0,3
ÇORUM	61.371	66.791	66.351	0,4	4.980	-440	8,1	-0,7
DENİZLİ	210.170	217.006	215.472	1,3	5.302	-1.534	2,5	-0,7
DIYARBAKIR	180.449	177.534	184.415	1,1	3.966	6.881	2,2	3,9
EDİRNE	65.583	70.507	70.158	0,4	4.575	-349	7,0	-0,5
ELAZIĞ	76.683	73.165	75.938	0,5	-745	2.773	-1,0	3,8
ERZİNCAN	30.284	34.979	33.476	0,2	3.192	-1.503	10,5	-4,3
ERZURUM	86.283	93.506	91.590	0,5	5.307	-1.916	6,2	-2,0
ESKİŞEHİR	185.870	195.736	195.011	1,2	9.141	-725	4,9	-0,4
GAZİANTEP	361.609	264.638	356.399	2,1	-5.210	91.761	-1,4	34,7
GİRESUN	60.096	62.443	61.796	0,4	1.700	-647	2,8	-1,0
GÜMÜŞHANE	14.665	15.657	15.203	0,1	538	-454	3,7	-2,9
HAKKARİ	24.442	27.763	27.555	0,2	3.113	-208	12,7	-0,7
HATAY	192.543	80.824	127.920	0,8	-64.623	47.096	-33,6	58,3
ISPARTA	63.442	67.524	66.895	0,4	3.453	-629	5,4	-0,9
MERSİN	302.726	334.810	336.295	2,0	33.569	1.485	11,1	0,4
İSTANBUL	4.474.631	4.807.857	4.770.657	28,4	296.026	-37.200	6,6	-0,8
İZMİR	1.001.490	1.049.782	1.047.675	6,2	46.185	-2.107	4,6	-0,2
KARS	24.429	26.353	25.732	0,2	1.303	-621	5,3	-2,4
KASTAMONU	53.235	57.337	56.563	0,3	3.328	-774	6,3	-1,3
KAYSERİ	244.340	258.273	254.219	1,5	9.879	-4.054	4,0	-1,6
KIRKLARELİ	74.280	77.784	78.260	0,5	3.980	476	5,4	0,6
KİRŞEHİR	27.030	29.358	28.925	0,2	1.895	-433	7,0	-1,5
KOCAELİ	586.735	627.336	627.599	3,7	40.864	263	7,0	0,0
KONYA	344.656	366.845	363.425	2,2	18.769	-3.420	5,4	-0,9
KÜTAHYA	91.862	99.976	99.077	0,6	7.215	-899	7,9	-0,9
MALATYA	116.288	62.685	81.527	0,5	-34.761	18.842	-29,9	30,1
MANİSA	268.712	285.850	285.393	1,7	16.681	-457	6,2	-0,2
K.MARAŞ	168.104	53.115	113.567	0,7	-54.537	60.452	-32,4	113,8
MARDİN	103.627	113.994	111.701	0,7	8.074	-2.293	7,8	-2,0
MUĞLA	220.685	242.893	247.013	1,5	26.328	4.120	11,9	1,7
MUŞ	30.254	32.171	31.834	0,2	1.580	-337	5,2	-1,0
NEVŞEHİR	44.763	50.878	49.842	0,3	5.079	-1.036	11,3	-2,0
NİĞDE	40.253	43.036	42.285	0,3	2.032	-751	5,0	-1,7
ORDU	95.127	100.766	100.121	0,6	4.994	-645	5,2	-0,6
RİZE	49.689	52.504	51.245	0,3	1.556	-1.259	3,1	-2,4
SAKARYA	207.764	222.703	222.414	1,3	14.650	-289	7,1	-0,1
SAMSUN	193.427	209.790	208.262	1,2	14.835	-1.528	7,7	-0,7
SİİRT	31.687	33.188	32.526	0,2	839	-662	2,6	-2,0
SINOP	28.010	30.658	30.580	0,2	2.570	-78	9,2	-0,3
SIVAS	77.393	83.100	81.286	0,5	3.893	-1.814	5,0	-2,2
TEKİRDAĞ	316.899	333.788	334.631	2,0	17.732	843	5,6	0,3
TOKAT	66.474	71.728	70.532	0,4	4.058	-1.196	6,1	-1,7
TRABZON	121.911	128.730	127.302	0,8	5.391	-1.428	4,4	-1,1
TUNCELİ	8.323	8.955	8.768	0,1	445	-187	5,3	-2,1
URFA	171.072	152.058	173.218	1,0	2.146	21.160	1,3	13,9
UŞAK	73.541	72.381	72.197	0,4	-1.344	-184	-1,8	-0,3
VAN	102.837	110.032	108.891	0,6	6.054	-1.141	5,9	-1,0
YOZGAT	40.691	43.528	42.652	0,3	1.961	-876	4,8	-2,0
ZONGULDAK	94.935	109.516	108.754	0,6	13.819	-762	14,6	-0,7
AKSARAY	56.392	60.117	59.461	0,4	3.069	-656	5,4	-1,1
BAYBURT	8.707	8.817	8.658	0,1	-49	-159	-0,6	-1,8
KARAMAN	41.510	43.158	42.476	0,3	966	-682	2,3	-1,6
KIRIKKALE	39.022	40.060	40.710	0,2	1.688	650	4,3	1,6
BATMAN	89.951	93.364	92.073	0,5	2.122	-1.291	2,4	-1,4
ŞIRNAK	54.132	57.361	57.011	0,3	2.879	-350	5,3	-0,6
BARTIN	30.407	33.007	32.926	0,2	2.519	-81	8,3	-0,2
ARDAHAN	8.991	9.397	9.320	0,1	329	-77	3,7	-0,8
İĞDIR	18.297	19.325	19.425	0,1	1.128	100	6,2	0,5
YALOVA	74.526	85.923	86.407	0,5	11.881	484	15,9	0,6
KARABÜK	36.723	40.077	39.973	0,2	3.250	-104	8,9	-0,3
KİLİS	19.233	17.027	20.818	0,1	1.585	3.791	8,2	22,3
OSMANİYE	62.459	43.978	60.187	0,4	-2.272	16.209	-3,6	36,9
DÜZCE	82.697	87.177	86.714	0,5	4.017	-463	4,9	-0,5
Toplam	15.996.438	16.553.356	16.799.891	100,0	803.453	246.535	5,0	1,5