

Haziran 2023 | Sayı: 130

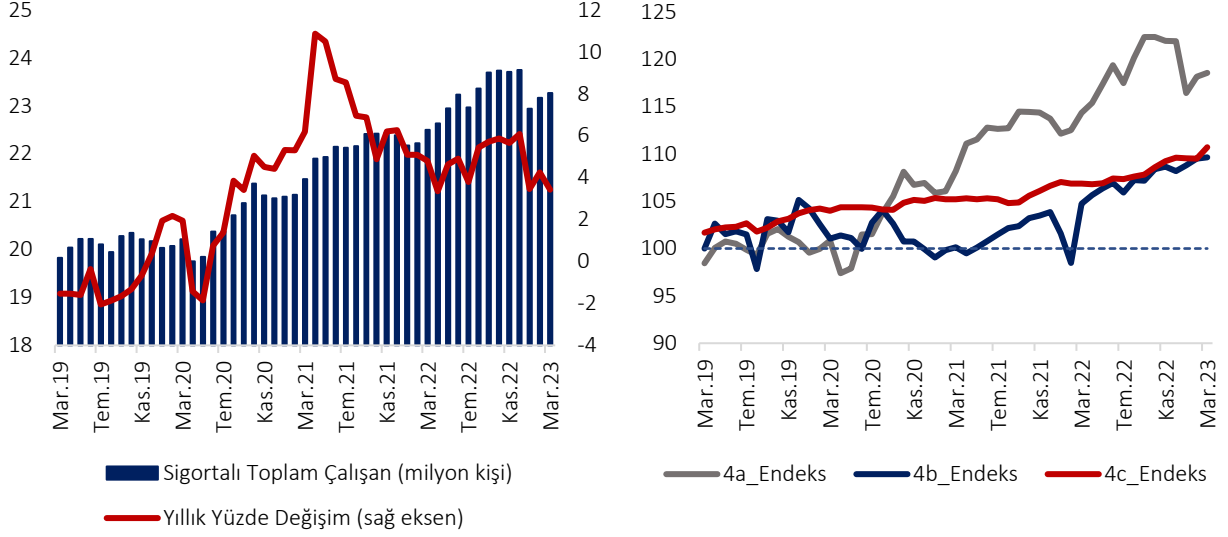
TEPAV İstihdam İzleme Bülteni – Mart 2023

Mart ayında toplam sigortalı çalışan sayısı yıllık olarak yüzde 3,4 (768 bin), aylık olarak ise yüzde 0,4 (100 bin) artmış ve 23 milyon 261 bin olarak gerçekleşmiştir. Sosyal Güvenlik Kurumu (SGK), sigortalı çalışanlara ait Mart 2023 verilerini 31 Mayıs 2023 tarihinde açıklamıştır. Toplam sigortalı çalışanların yüzde 72,5'ini sigortalı ücretli çalışan grubu (4/a) oluşturmakta ve istihdamın genel seyrinde belirleyici olmaktadır. Bu gruptaki yıllık değişim yüzde 3,7 (600 bin 19) artış yönlü iken aylık olarak da yüzde 0,3 (52 bin 986) oranında yükselmiştir. Diğer taraftan, esnaf-çiftçi grubundaki (4/b) yıllık değişim yüzde 1,8 artış yönünde olmakla beraber alt sınıflarda değişimler farklıdır; bu dönemde esnaf sayısında yüzde 2,4 (60 bin 768) artış görülürken, çiftçi sayısında ise yüzde 1,3 (6 bin 242) azalış görülmüştür. Bu gruptaki aylık değişimler ise, esnaf sayısında yüzde 1,4, çiftçi sayısında ise yüzde 0,5 oranında artış şeklindedir. Çiftçi sayısında uzun yıllardır süregelen düşüş eğilimi ilk kez Aralık ve Ocak aylarında tersine dönmüş ve sınırlı da olsa artışa geçmiş ancak, Şubat ve Mart ayı ile beraber tekrar gerileme kaydetmiştir. Kamu sektöründe sigortalı çalışan (4/c) sayısı ise yıllık olarak yüzde 3,6 artmış, aylık olarak ise yüzde 1,1 (35 bin 539) artış görülmüştür (Şekil 1 ve Şekil 2).

Ocak, Şubat ve Mart aylarına ait kayıtlı istihdam verilerinde deprem nedeniyle önemli değişimler gözlenmektedir; deprem öncesine kıyasla yaklaşık 456 bin istihdam kaybı bulunmakta, Kahramanmaraş, Malatya, Hatay ve Gaziantep'te düşüşler yüksek seviyelerini korumaktadır (Tablo 1). Ocak ayında deprem bölgesine ait istihdam bildirimlerinde yaşanan keskin düşüşler toplam kayıtlı istihdamda aylık olarak yüzde 3,4 gerilemeye neden olmuş, Şubat ve Mart aylarında ise sırasıyla yüzde 1,0 ve yüzde 0,4 artışlar kaydedilmiştir. Üç aylık değişim toplam istihdamda 2022 yılsonuna göre 455 bin 783 (yüzde 16,2) gerilemeye işaret etmektedir. Diğer taraftan, yıllık veriler Kahramanmaraş ve Hatay'da yüzde 45 ve üzeri, Adıyaman ve Malatya'da yüzde 30 ve üzeri, Osmaniye ve Gaziantep'te de yüzde 13 ve üzerinde istihdam kayıplarının bulunduğu Elazığ, Kilis ve Şanlıurfa'da da düşük de olsa istihdamda daralmaların yaşandığını göstermektedir (Şekil 1 ve Ek 2).¹

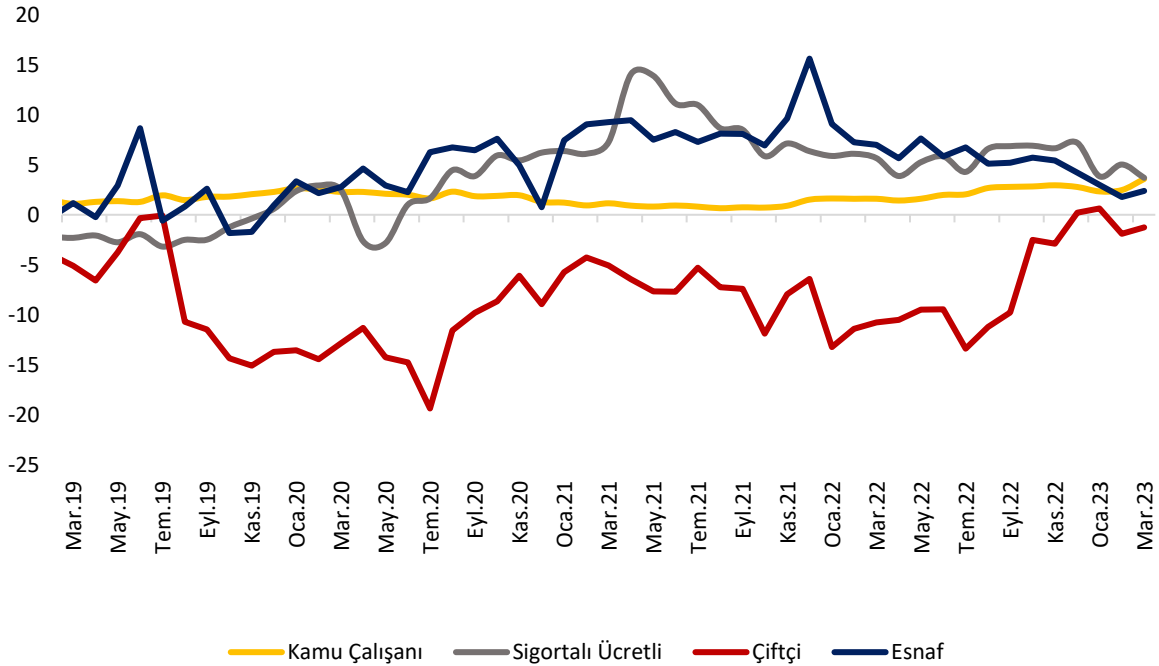
¹ Şubat ayındaki Kahramanmaraş merkezli depremlerin etkili olduğu Adana, Adıyaman, Diyarbakır, Gaziantep, Hatay, Kahramanmaraş, Kilis, Malatya, Osmaniye, Şanlıurfa ve Elazığ illeri için mücbir sebep hali ilan edilmiştir. İlgili illerde bulunan vatandaşlar için 6 Şubat ile 30 Nisan arasında, Sosyal Güvenlik Kurumu'na verilmesi gereken her türlü bilgi, belge ve beyannameler 26 Mayıs 2023 tarihine kadar ertelenmiştir. Bu çerçevede, belirtilen tarihe kadar SGK'ya verilen bilgi, belge ve beyannameler süresinde verilmiş sayılacak ve ilgililere idari para cezası uygulanmayacaktır.

Şekil 1. Sigortalı Çalışanlar (Endeks Ocak 2018=100)



Kaynak: SGK ve TEPAV

Şekil 2. Çalışan sayısındaki değişim, yıllık yüzde değişim (Mart 2019 – Mart 2023)



Kaynak: SGK ve TEPAV

Mart ayında imalat ve toptan-perakende ticaret sektöründe gözlenen yıllık istihdam artışları deprem öncesi seviyelerinin altındadır. İnşaatta ise yüksek artışlar korunmaktadır. Sigortalı ücretli çalışanların yüzde 52,6'sı üç ana sektörde istihdam edilmektedir. Bu sektörler, sırasıyla, imalat (yüzde 27,1), toptan ve perakende ticaret (yüzde 15,3) ve inşaat (yüzde 10,3) sektörleridir. Yıllık değişimlere bakıldığında, imalat ve toptan-perakende ticaret sektörlerinde yıllık artışların deprem öncesine kıyasla önemli oranda gerilediği; imalatta yüzde 1,0'e, toptan ve perakende ticaret sektöründe ise yüzde 1,9'a düştüğü gözlenmektedir. Bunun yanı sıra, inşaat sektöründe geçtiğimiz aylarda yaşanan artış eğilimi yüzde 13,3 ile korunmaktadır. Diğer taraftan, sigortalı ücretli çalışanların yüzde 8,5'ini oluşturan dördüncü ana sektör olan idari ve destek faaliyeti sektörü istihdamında da yüzde 4,3 artış gerçekleşmiştir (Şekil 4).

Hizmet sektörlerinden finans ve sigorta faaliyetlerinde Ocak ayında gözlenen keskin istihdam kaybı büyük ölçüde telafi edilmiştir. Depremde en fazla etkilenen sektörlerden biri olarak yıllık istihdamı Ocak ayında yüzde 5,1 oranında daralan finans ve sigorta faaliyetlerinde, Şubat ayında yüzde 6,5 ve Mart ayında yüzde 6,6 oranında artış kaydedilmiştir. Diğer hizmet sektörlerinden eğitimde yüzde 0,2, ulaştırma ve depolamada yüzde 3,2 düzeyinde istihdam artışları yaşanırken, her ikisi de deprem öncesi düzeylerinin altındadır. Ayrıca; bilgi ve iletişimde yüzde 8,9, kültür, sanat, eğlence, dinlenme ve spor faaliyetlerinde yüzde 8,9, konaklama ve yiyecek hizmeti faaliyetlerinde yüzde 7,1, kamu yönetimi ve savunma; zorunlu sosyal güvenlikte yüzde 3,8 düzeyinde yıllık istihdam artışları gerçekleşmiştir (Şekil 4).

En hızlı istihdam artışı yüzde 34,8 ile hanehalklarının işverenler olarak faaliyetleri sektöründe gerçekleşmiştir.² 2020 yılı Mart ayında COVID-19 salgınının baş göstermesiyle söz konusu sektörün istihdamı sürekli ve yüksek oranda gerilemiş ve düzey olarak ilk kez Haziran 2021'de artışa geçmiştir. Söz konusu gelişmelerde 30 Haziran 2021 tarihi itibarıyla kısa çalışma ödeneği veya nakit desteği gibi istihdamı korumaya yönelik önlemlerin sonlandırılmasının etkili olduğu değerlendirilmektedir. Diğer taraftan, ev hizmetlerinde 10 günden fazla çalışanlar sınıfında gözlenen daralmalar, ilgili sektörden hanehalklarının işverenler olarak faaliyetleri sektörüne kayış olabileceğini düşündürmektedir (Şekil 4).

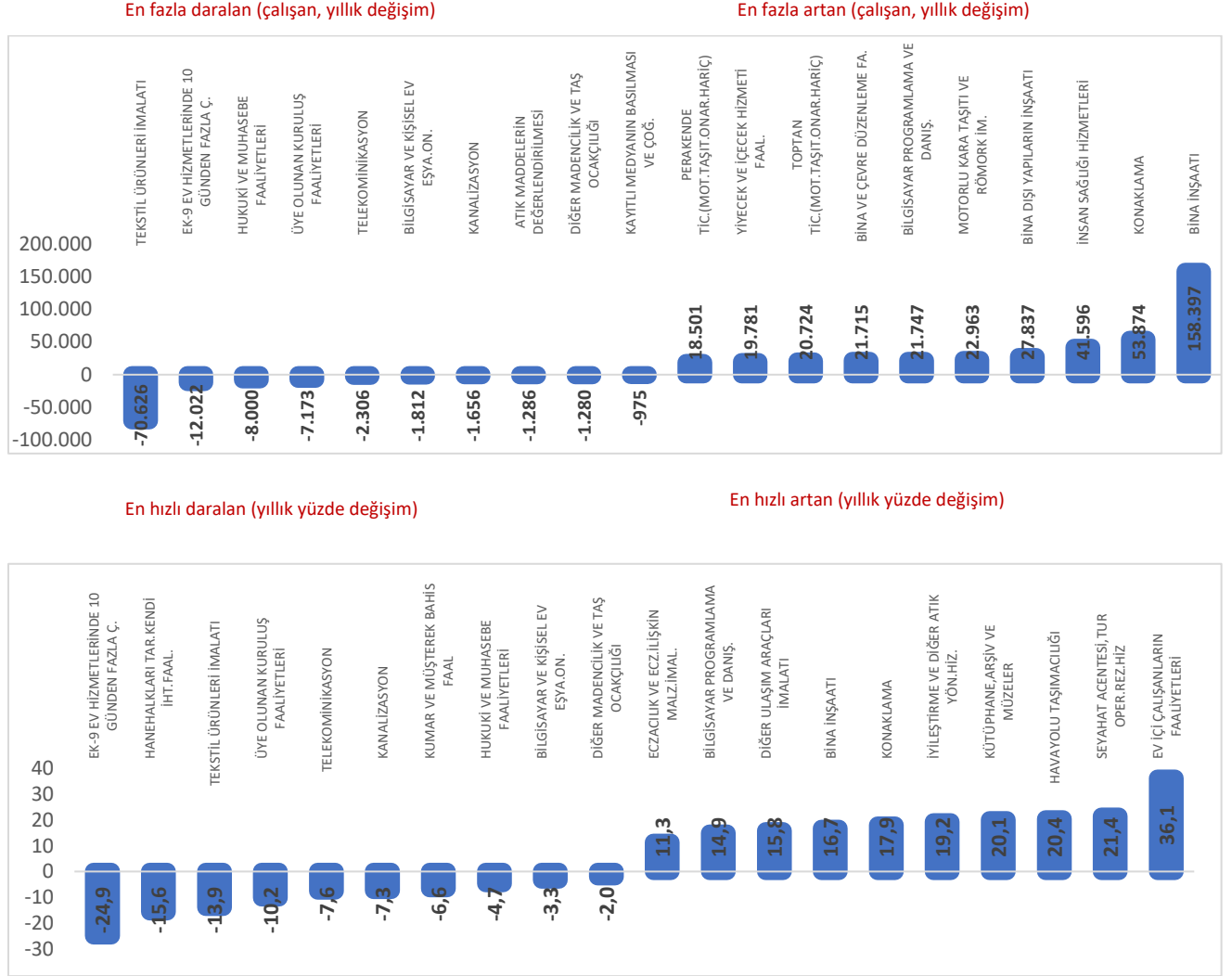
² Hizmetçi, aşçı, garson, uşak, kâhya, çamaşırcı, bahçıvan, kapıcı, seyis, şoför, bekçi, mürebbiye, bebek bakıcısı, özel öğretmen, sekreter ve benzeri gibi ev içi çalışan personelin işverenleri olarak hanehalklarının faaliyetlerini ve kendi geçimleri için mal ve/veya hizmet üretmelerine yönelik çeşitli hanehalkı faaliyetlerini (avcılık ve toplayıcılık, çiftçilik, barınak ve giyecek üretimi vb. ve/veya aşçılık, öğretmenlik, aile üyelerinin bakımı vb.) kapsamaktadır.

Şekil 4. Ana sektörler göre sigortalı ücretli çalışan sayısı değişimi, yıllık yüzde değişim (Mart 2022-2023)

	Mar.22	Nis.22	May.22	Haz.22	Tem.22	Ağu.22	Eyl.22	Eki.22	Kas.22	Ara.22	Oca.23	Şub.23	Mar.23
Tarım, Ormancılık ve Balıkçılık	4,0	3,0	2,1	3,2	-3,2	7,7	8,4	7,7	7,4	10,2	8,7	5,0	3,1
Madencilik ve Taş Ocakçılığı	3,0	2,0	3,8	3,3	3,8	4,4	4,1	3,3	3,9	4,5	2,8	2,7	3,0
İmalat	7,5	3,7	4,3	4,9	4,7	6,3	6,3	6,0	5,5	5,3	0,4	2,5	1,0
Elektrik, Gaz, Buhar ve İklimlendirme Üretimi ve Dağıtım	6,9	8,2	4,2	4,8	4,4	5,0	2,4	4,2	6,0	5,9	4,7	7,4	4,2
Su Temini; Kanalizasyon, Atık Yönetimi ve İyileştirme Faaliyetleri	8,8	5,3	5,4	6,1	6,5	7,0	6,4	5,5	4,8	5,5	1,5	2,9	-0,6
İnşaat	-0,5	-11,9	-7,0	-1,7	1,2	3,5	3,6	4,9	6,4	10,9	13,3	12,8	13,3
Toptan ve Perakende Ticaret; Motorlu Kara Taşıtlarının ve Motosikletlerin Onarımı	3,2	5,3	6,1	6,6	5,6	7,6	7,9	7,2	6,6	6,8	2,9	3,7	1,9
Ulaştırma ve Depolama	9,2	4,9	4,8	5,5	1,7	6,4	6,3	6,4	6,0	6,7	2,9	4,5	3,2
Konaklama ve Yiyecek Hizmeti Faaliyetleri	17,5	20,0	25,5	19,9	10,4	12,7	12,4	10,6	9,1	9,3	6,9	7,3	7,1
Bilgi ve İletişim	14,4	13,4	13,2	13,5	13,4	15,9	15,3	15,9	15,3	15,0	11,6	10,0	8,9
Finans ve Sigorta Faaliyetleri	3,6	2,9	3,8	3,8	4,3	6,2	6,7	6,7	6,5	7,0	-5,1	6,5	6,6
Gayrimenkul Faaliyetleri	1,9	1,4	2,5	3,2	2,4	6,5	7,2	6,7	6,4	6,7	4,5	4,5	3,5
Mesleki, Bilimsel ve Teknik Faaliyetler	0,4	2,3	2,4	2,8	0,1	3,8	5,0	5,7	6,4	7,9	4,5	4,5	2,8
İdari ve Destek Hizmet Faaliyetleri	2,5	5,0	6,0	4,9	4,3	5,3	6,6	7,8	6,9	6,8	5,1	5,0	4,3
Kamu Yönetimi ve Savunma; Zorunlu Sosyal Güvenlik	11,7	11,5	11,6	9,5	9,9	10,9	12,2	12,2	11,6	11,0	5,2	7,4	3,8
Eğitim	10,8	9,9	9,9	9,0	-4,4	2,4	4,1	4,9	5,3	5,3	0,2	2,7	0,2
İnsan Sağlığı ve Sosyal Hizmet Faaliyetleri	3,5	4,1	5,2	6,3	5,8	7,0	7,5	8,5	8,2	8,0	5,1	7,5	5,0
Kültür, Sanat, Eğlence, Dinlenme ve Spor	4,7	10,6	15,8	14,0	9,0	11,6	11,5	11,4	11,8	11,5	9,2	9,2	8,9
Diğer Hizmet Faaliyetleri	2,9	6,8	9,3	8,9	5,8	7,5	8,2	8,5	8,5	8,9	4,4	5,1	-0,5
Hanehalklarının İşverenler Olarak Faaliyetleri	153,4	159,4	150,9	128,9	108,5	95,1	81,4	68,1	58,3	51,0	40,6	39,4	34,8
Uluslararası Örgütler ve Temsilciliklerinin Faaliyetleri	2,0	1,5	0,2	0,3	-0,3	1,5	0,0	0,5	-0,6	0,1	-1,7	-0,6	-0,9
Ev Hizmetlerinde 10 Günden Fazla Çalışanlar	-26,0	-26,7	-26,3	-26,4	-27,9	-26,9	-26,5	-26,1	-25,9	-25,3	-25,5	-25,2	-24,9
TOPLAM	5,7	3,9	5,3	5,8	4,3	6,6	6,9	6,9	6,6	7,2	3,8	5,0	3,7

Kaynak: SGK ve TEPAV

Şekil 5. Alt sektörler itibarıyla sigortalı ücretli çalışan sayısındaki değişimler (Mart 2023)

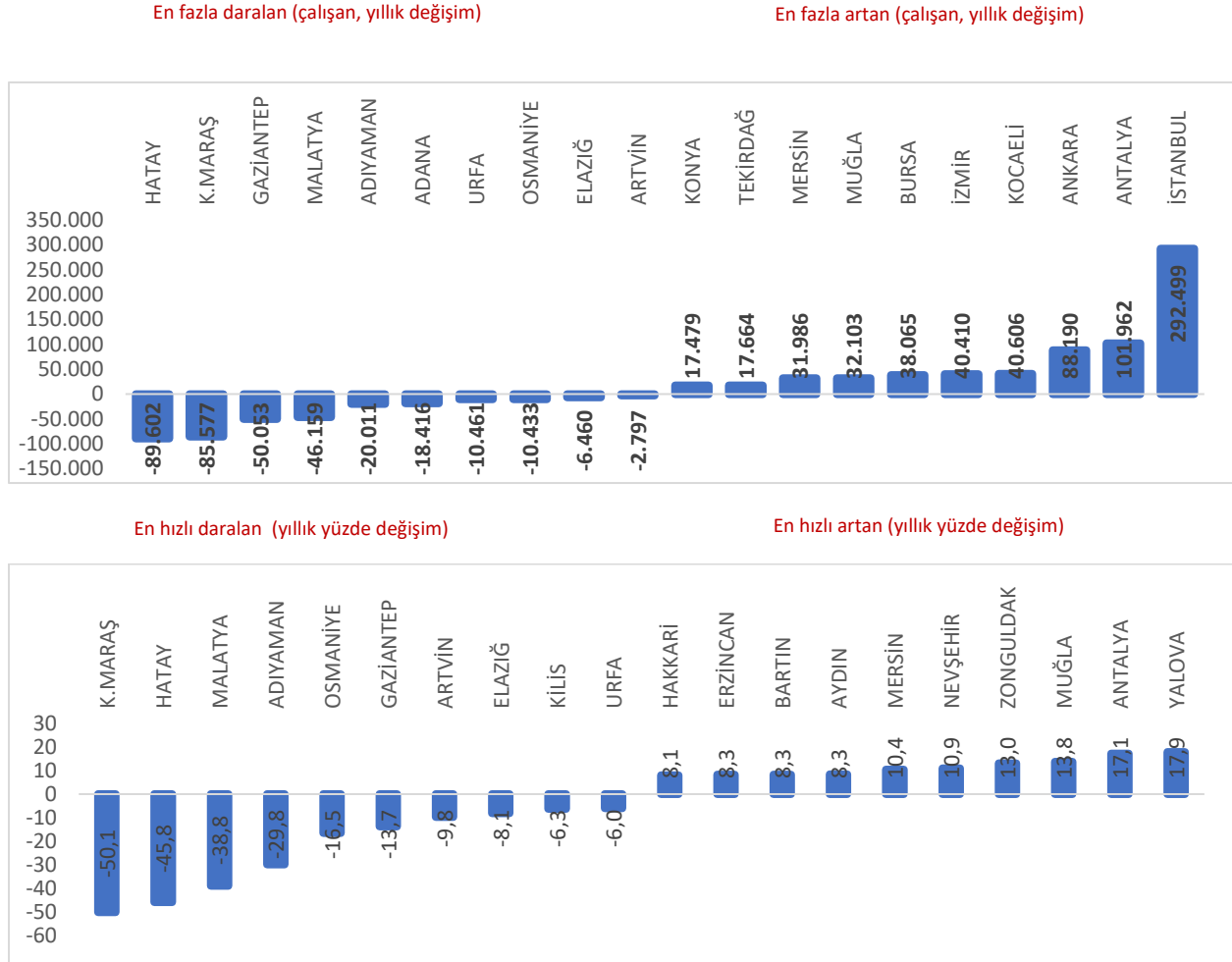


Kaynak: SGK ve TEPAV

Mart ayında tekstil ürünleri imalatı sektörü, 70 bin 626'lık çalışan sayısı ile en fazla istihdam kaybeden sektör olmuştur. Yıllık değişimi de yüzde 13,9 oranında daralmaya işaret etmektedir. 89 alt sektörün 17'sinde sigortalı ücretli çalışan sayısında azalma görülmüştür. Tekstil ürünleri imalatı dışında, ev hizmetlerinde 10 günden fazla çalışanlar (12 bin 22), hukuki ve muhasebe faaliyeti sektörleri de (8 bin) ve üye olunan kuruluş faaliyetleri (7 bin 173) çalışan sayısı olarak istihdamı en çok daralan diğer sektörlerdir. Oransal olarak bakıldığında ise istihdam en hızlı ev hizmetlerinde 10 günden fazla çalışanlar sektöründe (yüzde 24,9) gerilemiştir. Bu sektörü yüzde 15,6 azalışla hanehalklarının kendi ithalat faaliyetleri ve yüzde 13,9'luk azalışla tekstil ürünleri imalatı sektörleri takip etmiştir (Şekil 5).

Alt sektörlerde bina inşaatı 158 bin 397 ile çalışan sayısı en fazla artış gösteren sektördür. Bu sektörü 53 bin 874 artışla konaklama sektörü takip etmiştir. Ayrıca, insan sağlığı hizmetleri (41 bin 596), bina dışı yapıların inşaatı (27 bin 837) ve motorlu kara taşıtı ve römork imalatı (22 bin 963) en çok istihdam artışı görülen sektörlerden olmuştur. Diğer taraftan, çalışan sayısı en hızlı artan sektör yüzde 36,1 ile ev içi çalışanların faaliyetleri sektörü olmuştur. Bu sektörü yüzde 21,4 artışla seyahat acentesi ve turizm operatörlüğü rezervasyon hizmetleri, yüzde 20,4 artışla havayolu taşımacılığı, kütüphane arşiv ve müzeler yüzde 20,1 artışla takip etmiştir (Şekil 5).

Şekil 6. İller itibarıyla sigortalı ücretli çalışan sayısındaki değişimler (Mart 2023)



Kaynak: SGK ve TEPAV

Mart ayı itibarıyla deprem bölgesinde yer alan 11 ilin sigortalı ücretli istihdam içindeki payı yüzde 8,6'dır ve çalışan sayısı yıllık olarak 340 bin 911 (yüzde 19,1) düşmüş, aylık ise 151 bin 786 (yüzde 9,5) azalmıştır. Mart ayında afet bölgesindeki 7 il başta olmak üzere on beş ilde istihdam yıllık olarak gerilemiştir. Kahramanmaraş 85 bin 577 (yüzde 50,1), Hatay 89 bin 602 (yüzde 45,8), Malatya ise 46 bin 159 (yüzde 38,8) çalışan kaybı ile istihdamı en yüksek oranda daralan ilk üç ildir. Onları 20 bin 11 ile Adıyaman (yüzde 29,8), 10 bin 433 ile Osmaniye (yüzde 16,5) izlemektedir. Gaziantep (yüzde 13,7) ve Elazığ (yüzde 8,1) da deprem bölgesinde olan ve istihdam kaybı yaşayan diğer illerdir (Şekil 6, Tablo 1).

Tablo 1. Deprem bölgesindeki illerde istihdam (Mart 2022 - Mart 2023)

	Mart 2022 (Çalışan)	Şubat 2023 (Çalışan)	Mart 2023 (Çalışan)	İstihdam Payı (%)	Yıllık Değişim (Çalışan)	Aylık Değişim (Çalışan)	Yıllık Değişim (%)	Aylık Değişim (%)
ADANA	343.188	348.001	324.772	1,9	-18.416	-23.229	-5,4	-6,7
ADİYAMAN	67.163	52.478	47.152	0,3	-20.011	-5.326	-29,8	-10,1
DİYARBAKIR	184.016	184.415	181.499	1,1	-2.517	-2.916	-1,4	-1,6
ELAZIĞ	79.924	75.938	73.464	0,4	-6.460	-2.474	-8,1	-3,3
GAZİANTEP	365.962	356.399	315.909	1,9	-50.053	-40.490	-13,7	-11,4
HATAY	195.794	127.920	106.192	0,6	-89.602	-21.728	-45,8	-17,0
MALATYA	118.944	81.527	72.785	0,4	-46.159	-8.742	-38,8	-10,7
KAHRAMANMARAŞ	170.919	113.567	85.342	0,5	-85.577	-28.225	-50,1	-24,9
URFA	174.974	173.218	164.513	1,0	-10.461	-8.705	-6,0	-5,0
KİLİS	63.208	60.187	52.775	0,3	-10.433	-7.412	-16,5	-12,3
OSMANİYE	19.501	20.818	18.279	0,1	-1.222	-2.539	-6,3	-12,2
TÜRKİYE (TOPLAM)	16.252.858	16.799.891	16.852.877	100	600.019	52.986	3,7	0,3

Kaynak: SGK ve TEPAV

Çalışan sayısında en fazla artış 292 bin ile İstanbul'da yaşanmıştır. Yaklaşık 17 milyon sigortalı ücretli çalışanların yarısı ekonomik aktivite ve nüfus yoğunluğuna bağlı olarak 5 büyük ilde istihdam edilmektedir. Bu iller istihdam payına göre sırasıyla; İstanbul (yüzde 28,5), Ankara (yüzde 7,9), İzmir (yüzde 6,3), Bursa (yüzde 4,8) ve Antalya (yüzde 4,1)'dir. Bu dönemde, çalışan sayısında en fazla 292 bin 499 ile İstanbul'da yaşanmıştır. İstanbul'u 101 bin 962 artışla Antalya, 88 bin 190 artışla Ankara, 40 bin 606 artışla Kocaeli ve 40 bin 410 artışla İzmir takip etmiştir (Şekil 6).

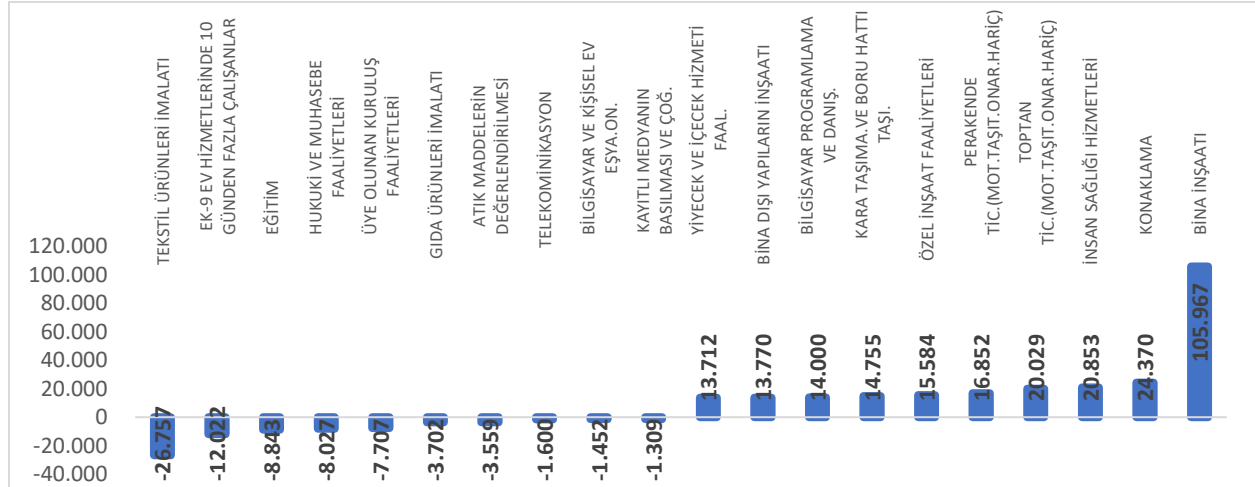
Mart ayında en hızlı istihdam artışı Yalova ve Antalya'da gerçekleşmiştir. Yalova (yüzde 17,9) ve Antalya'nın (yüzde 17,1) ardından en hızlı istihdam artışı yaşanan diğer iller Muğla (yüzde 13,8) ve Zonguldak (yüzde 13,0) olmuştur. Ayrıca, Nevşehir (yüzde 10,9), Mersin (yüzde 10,4) ve Aydın (yüzde 8,3) da yüksek yıllık istihdam artışları gösteren diğer illerdir (Şekil 6).

Mart 2023'te KOBİ'lerin sigortalı çalışan sayısındaki yıllık artış 368 bin 811'dir; tekstil ürünleri imalatında 26 bin 757'lik azalış göstermiştir. Mart 2022'ye göre KOBİ sigortalı çalışan sayısı en fazla artan sektör 105 bin 967 istihdam artışı ile bina inşaatı sektörü olmuştur. Bu sektörü konaklama (24 bin 370) ve insan sağlığı hizmetleri (20 bin 853) sektörleri izlemiştir. Diğer taraftan, toptan ticaret (20 bin 029) ve perakende ticaret (16 bin 852) yüksek artışların görüldüğü diğer sektörler olmuştur. En fazla istihdam kaybı yaşayan sektör ise 26 757 ile tekstil ürünleri imalatı sektörüdür (Şekil 7).

Şekil 7. Sektörler itibarıyla KOBİ'lerde istihdam edilen sigortalı ücretli çalışan sayısındaki değişimler (Mart 2023)

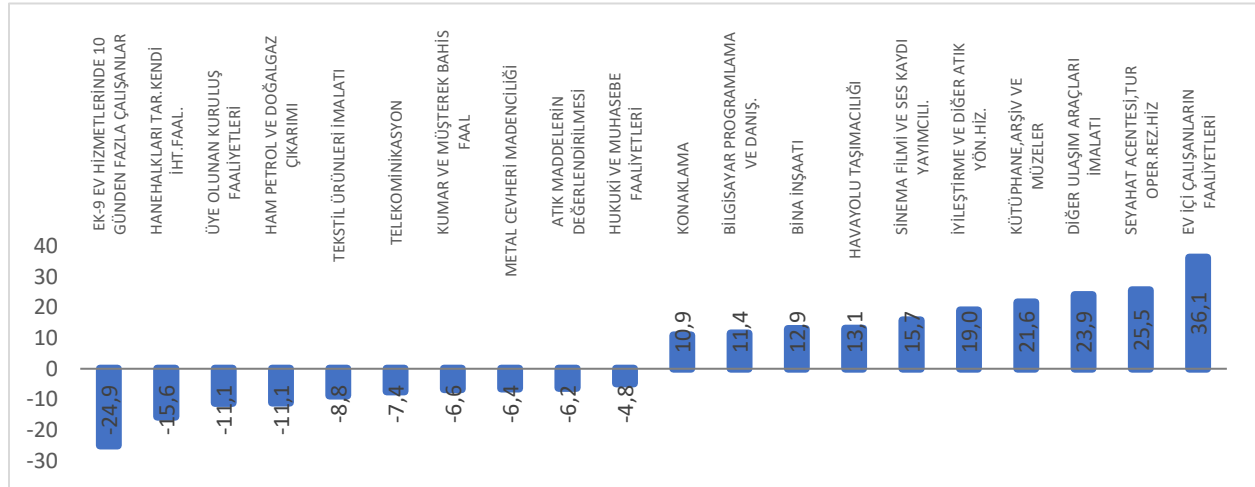
En fazla daralan (çalışan, yıllık değişim)

En fazla artan (çalışan, yıllık değişim)



En hızlı daralan (yıllık yüzde değişim)

En hızlı artan (yıllık yüzde değişim)

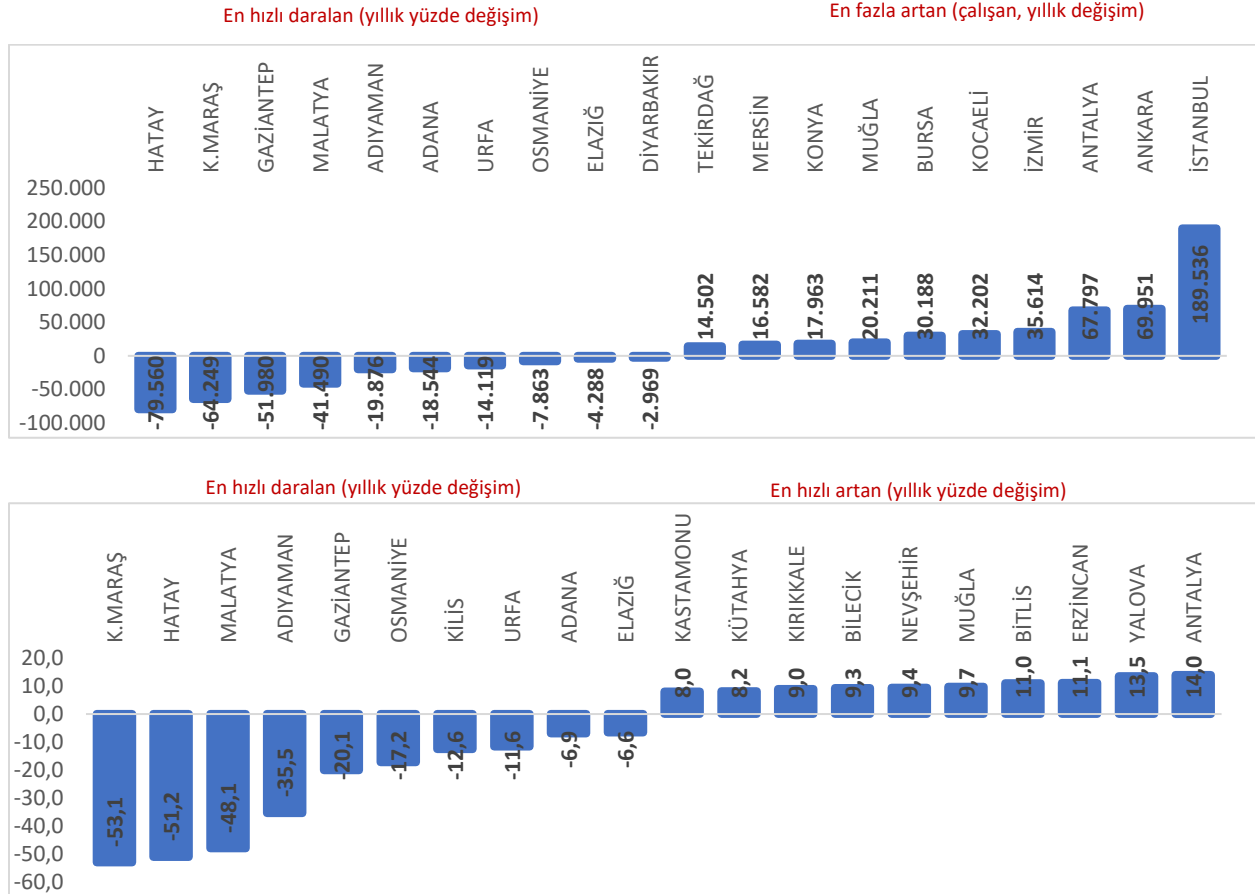


Kaynak: SGK ve TEPAV

KOBİ firmalarında en yüksek istihdam artışı ev içi çalışanların faaliyetleri sektöründedir. Mart ayında ev içi çalışanların faaliyetleri sektöründeki artış yüzde 36,1'dir. Bu sektörü seyahat acentesi, tur operatörlüğü ve rezervasyon hizmetleri (yüzde 21,4) ile havayolu taşımacılığı (yüzde 20,4) izlemiştir. Diğer taraftan, kütüphane arşiv ve müzeler (yüzde 20,1) ve iyileştirme ve diğer atık yönetim hizmetleri (yüzde 19,2) de yüksek istihdam artışları ile KOBİ istihdamında öne çıkan diğer sektörlerdir (Şekil 7).

Depremden etkilenen Hatay, Kahramanmaraş, Malatya, Adıyaman, Osmaniye, Gaziantep ve Şanlıurfa'da KOBİ istihdamı daralmıştır; yüzde 53,1 ve yüzde 51,2'lik yıllık düşüşler ile Kahramanmaraş ve Hatay ilk iki ili oluşturmaktadır. KOBİ sigortalı çalışan sayısı en hızlı artan il ise yüzde 14,0 ile Antalya olmuştur. Antalya'yı Yalova (yüzde 13,5), Erzincan (yüzde 11,1) ve Bitlis (yüzde 11,0) takip etmiştir. Diğer taraftan, KOBİ sigortalı çalışan sayısı en fazla artan il 189 bin 536 istihdam artışı ile İstanbul'dur (Şekil 8).

Şekil 8. İller itibarıyla KOBİ'lerde istihdam edilen sigortalı ücretli çalışan sayısındaki değişimler (Mart 2023)



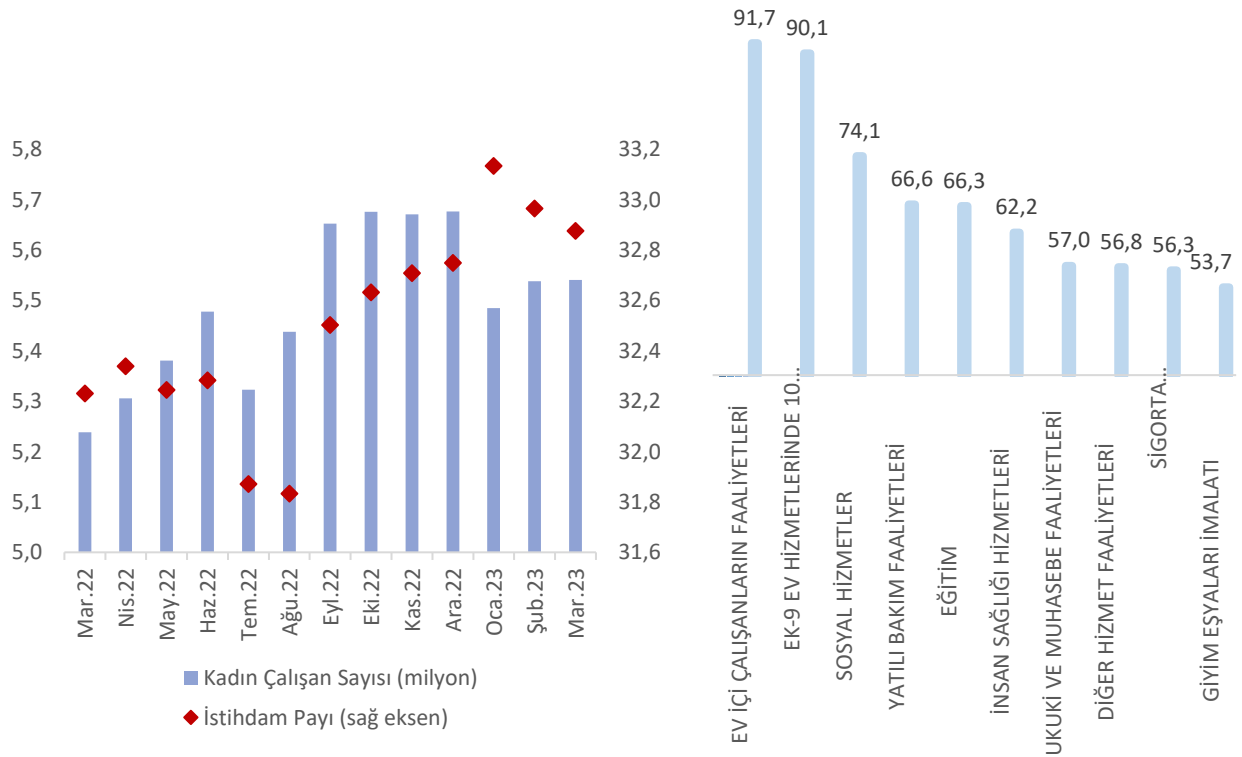
Kaynak: SGK ve TEPAV

Mart 2023'te sigortalı ücretli kadın çalışan sayısında kısmi artış kaydedilmiştir. Kadın istihdamı bir yıl öncesine göre 302 bin 71 (yüzde 5,8) artarken, Şubat ayına göre 2 bin 506 (yüzde 0,05) artmış ve 5 milyon 540 bin olarak gerçekleşmiştir. Kadın istihdamının deprem öncesine kıyasla 135 bin 925 daraldığı, toplam içindeki payının da Mart ayında azalarak yüzde 32,9 olarak gerçekleştiği görülmektedir (Şekil 9).

Şekil 9. Sigortalı ücretli kadın çalışanlar (Mart 2022-2023)

Çalışan sayısı ve istihdam payı

İstihdam Payı En Yüksek Alt Sektörler (yüzde)

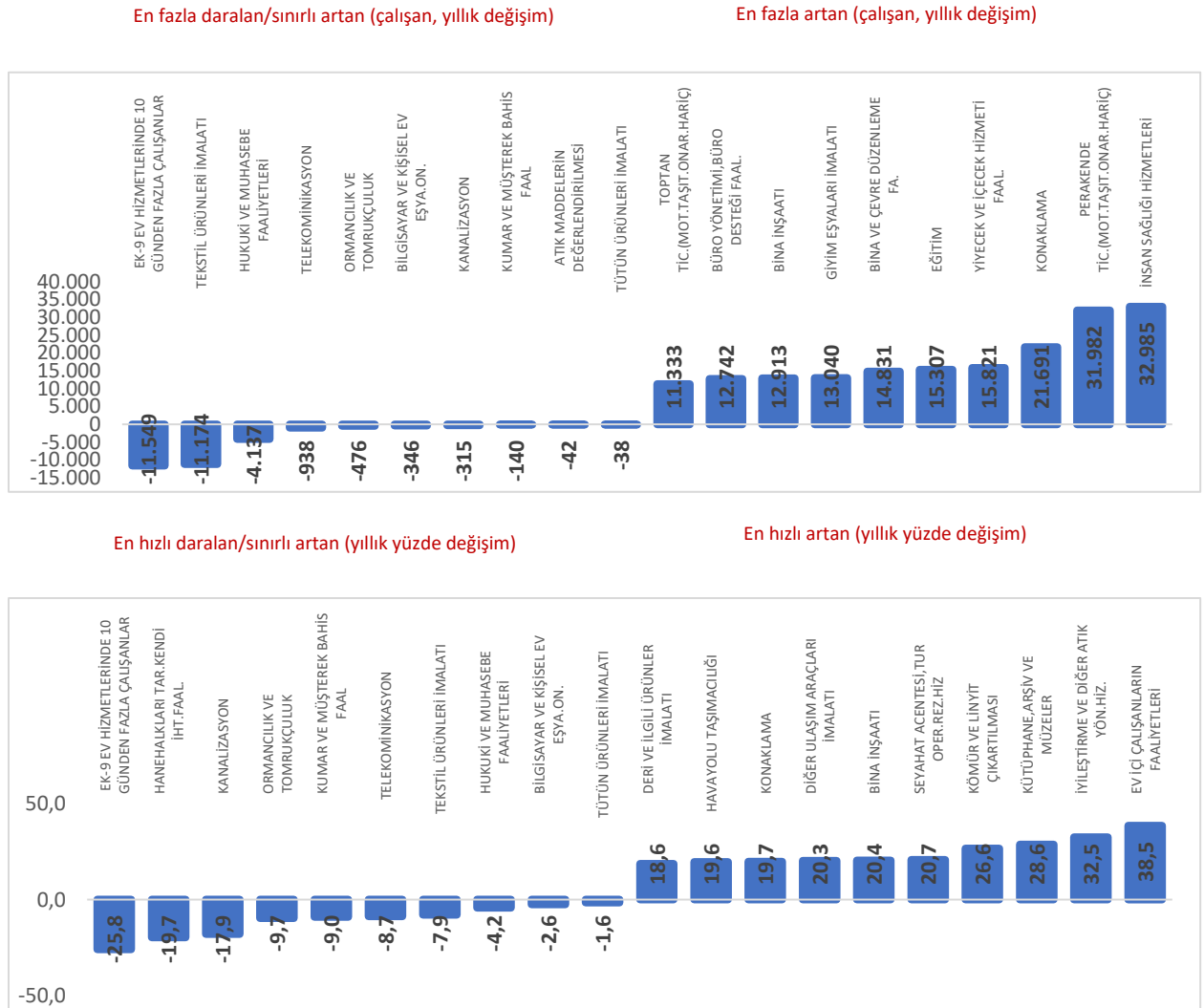


Kaynak: SGK ve TEPAV

Ev içi çalışanların faaliyetleri kadın çalışanların en yoğun olduğu sektör olurken, en fazla kadın çalışan perakende ticaret sektöründe istihdam edilmektedir. Kadın çalışanların payının en yüksek olduğu sektörler; ev içi çalışanların faaliyetleri (yüzde 91,7) ile ev hizmetlerinde 10 günden fazla çalışanlar (yüzde 90,1) sektörleridir. Onun dışında, sosyal hizmetler, yatılı bakım faaliyetleri, eğitim ve insan sağlığı hizmetleri sektörlerinde de yüzde 60'ın üzerindeki paylarla kadın çalışanların ağırlıkta olduğu görülmektedir. Öte yandan, kadın çalışanların yüzde 40'ından fazlası 5 sektörde istihdam edilmektedir. Mart 2023 itibarıyla bu sektörler perakende ticaret (yüzde 11,9), insan sağlığı hizmetleri (yüzde 10,3), eğitim (yüzde 8,7), giyim eşyaları imalatı (yüzde 6,9) ile yiyecek ve içecek hizmeti faaliyetleri (yüzde 5,0) sektörleridir (Şekil 9 ve Şekil 10).

Mart 2023'te insan sağlığı hizmetleri sektöründe çalışan kadın sayısı geçen yılın aynı ayına göre yaklaşık 32 bin 985 artmıştır. Sektörel olarak değerlendirildiğinde, geçen yıla göre çalışan sayısı en fazla insan sağlığı hizmetleri sektöründe artarken, bu sektörü konaklama (21 bin 691), yiyecek ve içecek hizmeti faaliyetleri (15 bin 821) ile eğitim (15 bin 307) izlemiştir. Yıllık değişimlere bakıldığında ise, kadın istihdamının ağırlıkta olduğu sektörlerden ev hizmetlerinde 10 günden fazla çalışanlar (yüzde 25,8) sektöründe istihdamın azaldığı, hanehalklarının kendi ithalat faaliyetleri (yüzde 19,7) ve kanalizasyon da (yüzde 17,9) istihdamı daralan diğer sektörlerden olduğu gözlenmektedir (Şekil 10).

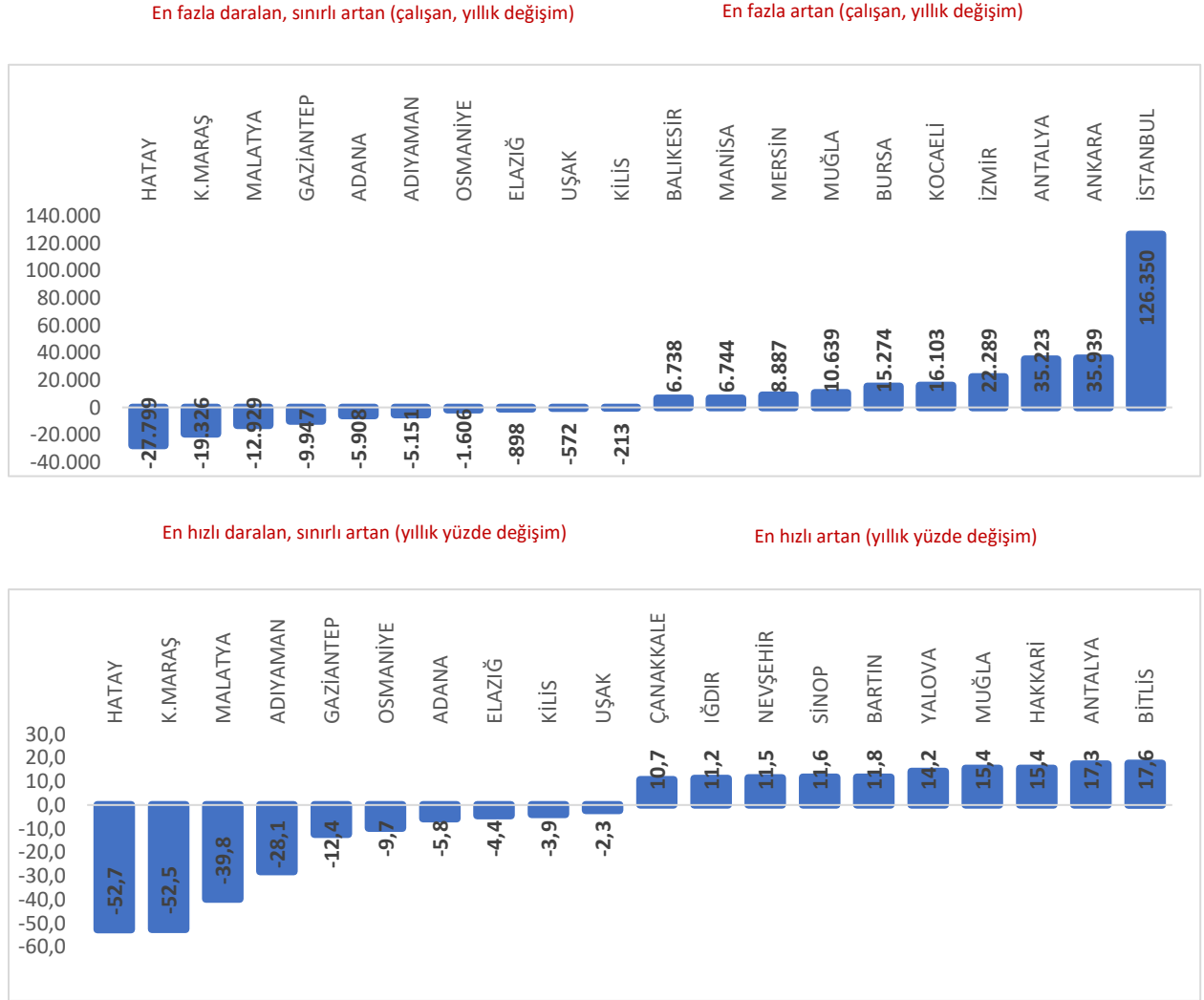
Şekil 10. Sektörler itibarıyla sigortalı ücretli kadın çalışan sayısındaki değişimler (Mart 2023)



Kaynak: SGK ve TEPAV

Oransal artışlara bakıldığında, ev içi çalışanların faaliyetleri sektörü yüzde 38,5'lik artışla kadın istihdamını en hızlı artıran sektör olmuştur. Ayrıca iyileştirme ve diğer atık yönetim hizmetleri (yüzde 32,5), kütüphane, arşiv ve müzeler seyahat acentesi (yüzde 28,6) ve kömür ve linyit çıkartılması (yüzde 26,6) sektörlerinde çalışan sayıları yüksek oranlarda artmıştır (Şekil 10).

Şekil 11. İller itibarıyla sigortalı ücretli kadın çalışan sayısındaki değişimler (Şubat 2023)

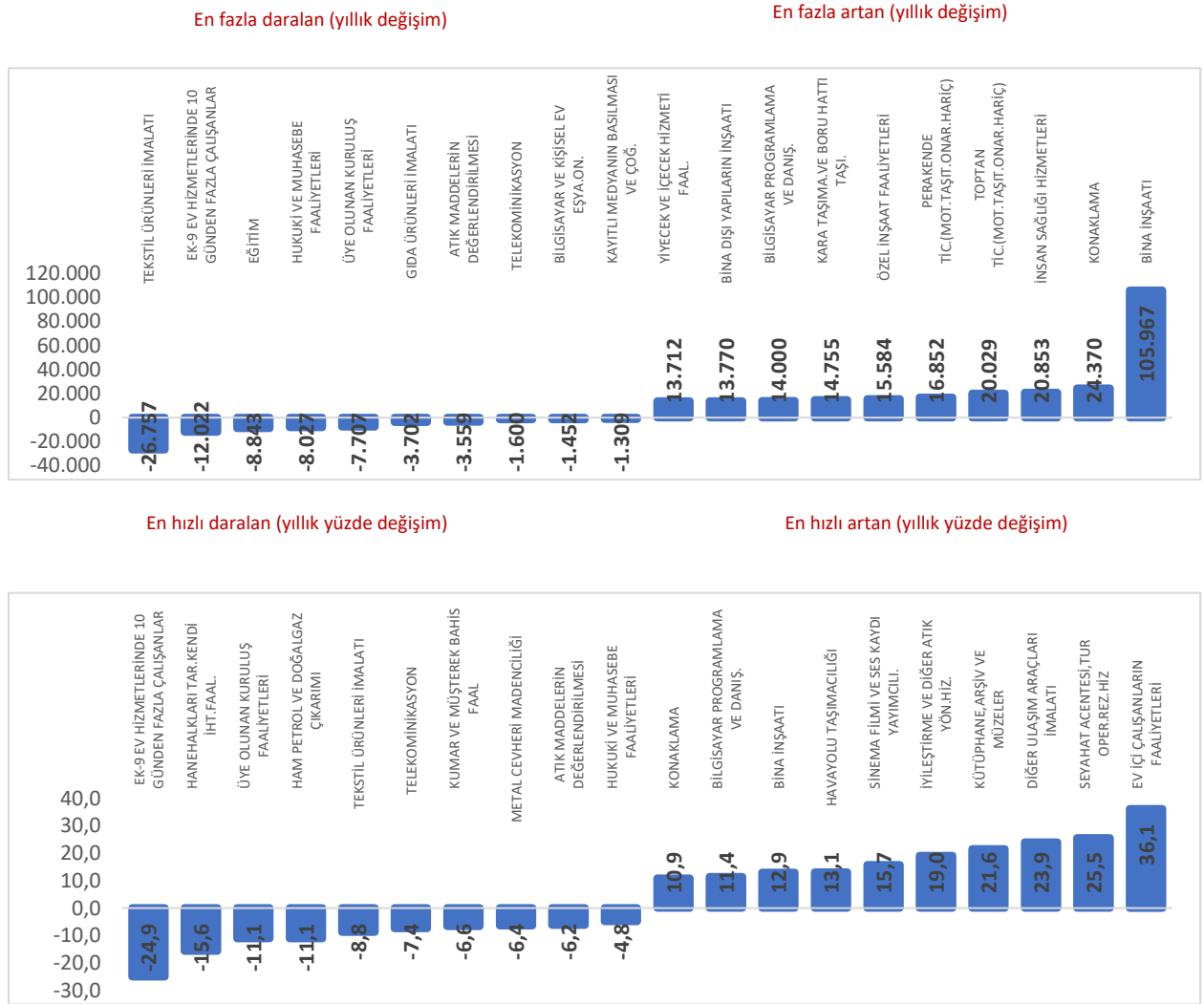


Kaynak: SGK ve TEPAV

Mart ayında kadın istihdamının en hızlı daraldığı iller Hatay ve Kahramanmaraş'tır. Sayı olarak bakıldığında, kadın istihdamında düşüş gerçekleşen illerin başında 27 bin 799 ile Hatay gelmektedir. Hatay'ı 19 bin 326 ile Kahramanmaraş, 12 bin 929 ile de Malatya izlemektedir (Şekil 11).

Son bir yılda iş yeri sayısı 68 sektörde artmıştır. Mart 2023'te Türkiye genelinde faaliyet gösteren iş yeri sayısı yüzde 2,9 (368 bin 811) artarak 13 milyon 40 bin olmuştur. 105 bin 967 artış ile bina inşaatı sektörü iş yeri sayısı en fazla artan sektördür. Bu sektörü, konaklama (24 bin 370), insan sağlığı hizmetleri (20 bin 853) ve toptan ticaret (20 bin 029) sektörleri izlemiştir. Diğer taraftan, ev hizmetlerinde 10 günden fazla çalışanlar ve tekstil ürünleri imalatı sektörlerinde 10 bin üzerinde daralma görülmektedir (Şekil 12).

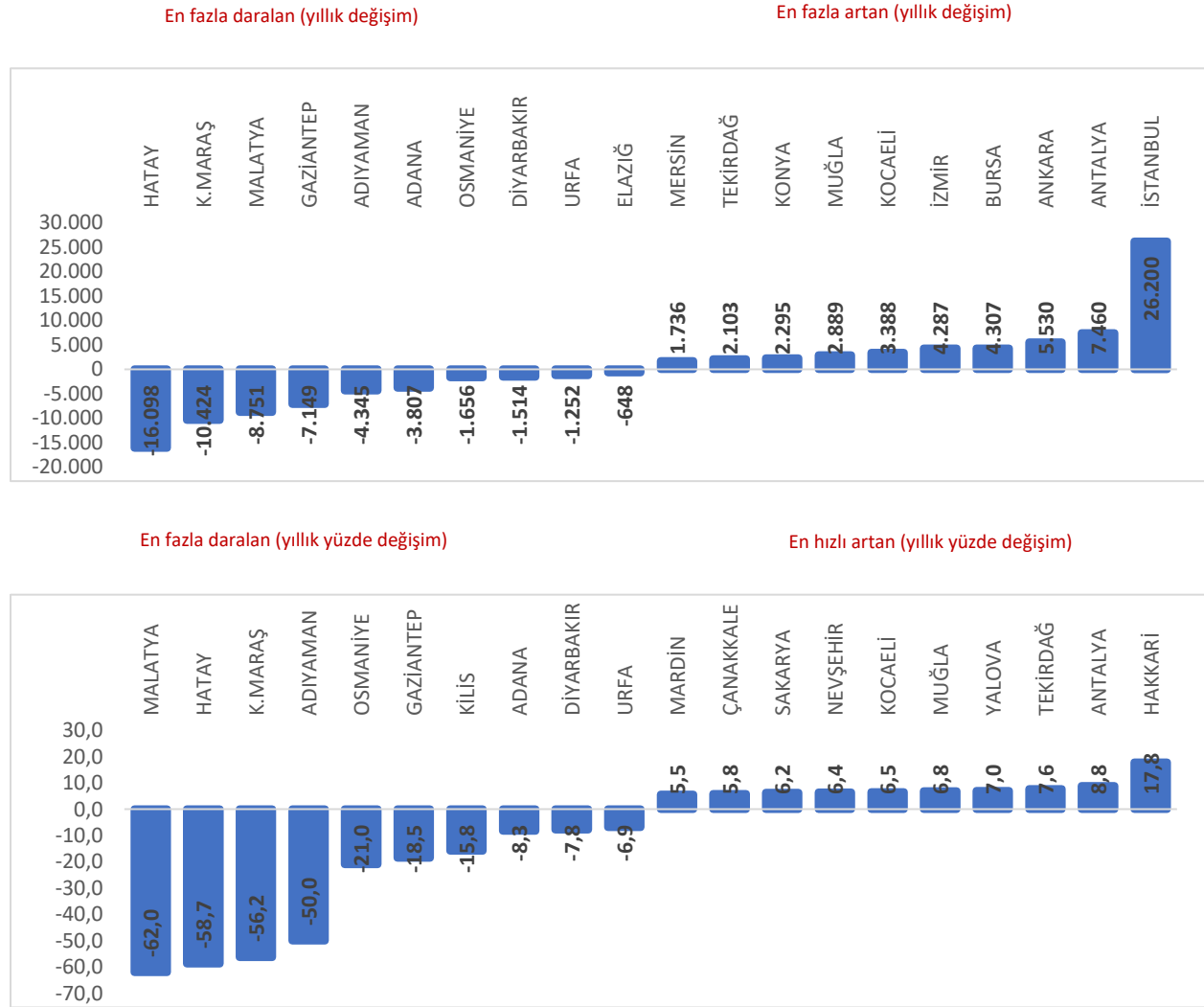
Şekil 12. Sektörler itibarıyla iş yeri sayısındaki değişimler (Mart 2023)



Kaynak: SGK ve TEPAV

İş yeri sayısı en hızlı artan sektör yüzde 36,1 ile ev içi çalışanların faaliyetleri sektörü olmuştur. Oran olarak yıllık değişimlere bakıldığında, ev içi çalışanların faaliyetleri sektörünü seyahat acentesi, tur operatörlüğü (yüzde 25,5), diğer ulaşım araçları imalatı (yüzde 23,9) ile kütüphane, arşiv ve müzeler (yüzde 21,6) izlemektedir. Ev hizmetlerinde 10 günden fazla çalışanlar (yüzde 24,9) ve hanehalklarının kendi ithalat faaliyetleri (yüzde 15,6) sektörleri ise iş yeri sayısı en fazla daralan sektörler arasındadır (Şekil 12).

Şekil 13. İller itibarıyla iş yeri sayısındaki değişimler (Mart 2023)

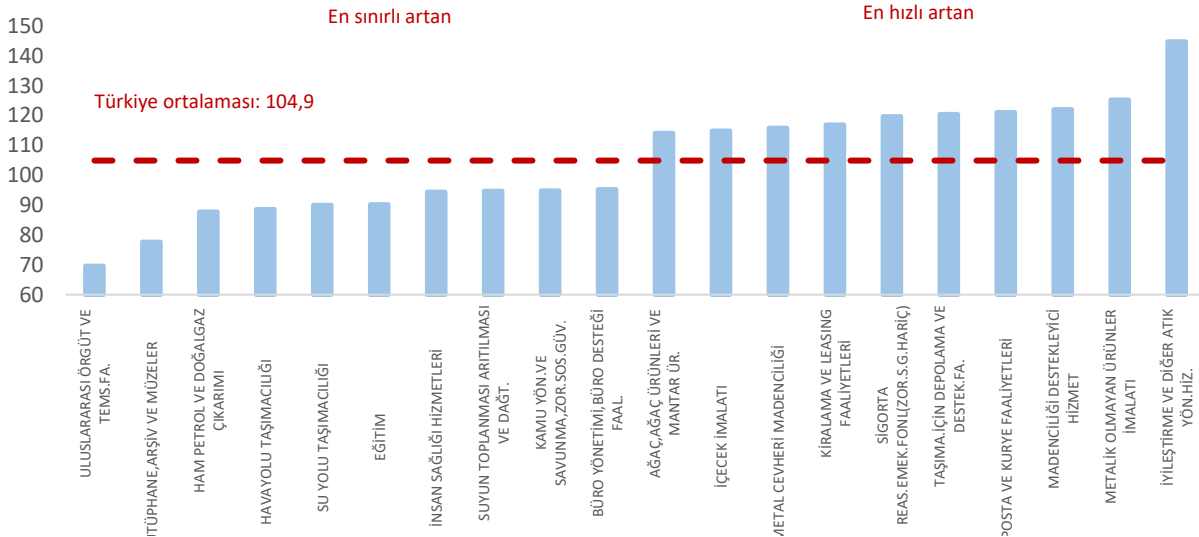


Kaynak: SGK ve TEPAV

Son bir yılda iş yeri sayısı 64 ilde artarken tüm deprem illerinde gerilemiştir. Toplam iş yerlerinin yarısı beş büyük ilde kayıtlı bulunmaktadır. Mart 2023 itibarıyla bu iller İstanbul (yüzde 29,0), Ankara (yüzde 7,6), İzmir (yüzde 7,1), Antalya (yüzde 4,4) ve Bursa (yüzde 4,3)'dir. Mart ayında iş yeri sayısı en çok artan il İstanbul (26 bin 200) olmuştur. İstanbul'u Antalya (7 bin 460), Ankara (5 bin 530), Bursa (4 bin 307) ve İzmir (4 bin 287) takip etmiştir. Oransal değişime bakıldığında ise iş yeri sayısı en hızlı artan il yüzde 17,8 artışla Hakkâri'dir. Hakkâri'yi, Antalya, Tekirdağ, Yalova ve Muğla takip etmiştir. Bunun yanı sıra, Kahramanmaraş, Hatay, Adıyaman ve Malatya'da iş yeri sayıları yüzde 50 ve üzerinde gerilerken, deprem bölgesindeki diğer tüm illerde de düşüşler gerçekleşmiştir (Şekil 13).

Mart 2023'te prime esas ortalama günlük kazançların yıllık artışı yüzde 104,9'dur. 2023 yılında hızla yükselen enflasyonun çalışanların alım gücündeki yıpranmayı telafi etmek amacıyla, asgari ücrette iki kez düzenlemeye gidilmiştir. İlk olarak, brüt asgari ücret 1 Ocak – 30 Haziran 2022 dönemi için yüzde 39,9 oranında zam yapılarak 3578 Türk lirasından 5004 Türk lirasına çıkarılmış, ardından 1 Temmuz – 31 Aralık 2022 dönemini kapsayacak şekilde yüzde 29,3 oranında tekrar artırılmış ve 6471 Türk lirasına yükseltilmiştir. Ocak ayında ise yapılan yüzde 54,7 oranında zam ile 8 bin 506 Türk lirasına yükselmiştir. Asgari ücret ayarlamalarının belirleyici olduğu prime esas ortalama günlük kazançların yıllık artışı da Mart ayında yüzde 104,9 olmuştur (Şekil 14).

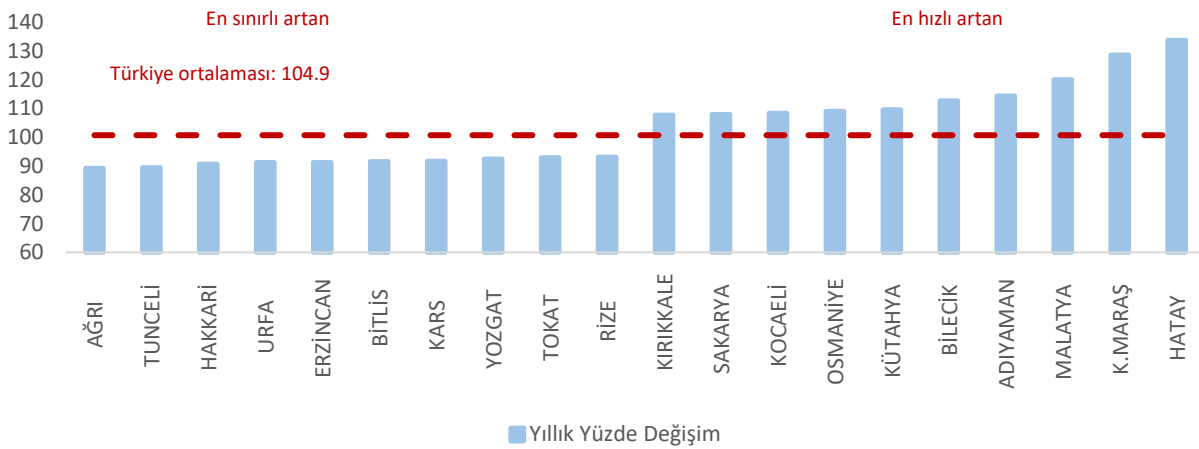
Şekil 14. Ortalama günlük kazancı (TL) en hızlı / en sınırlı artan 10 sektör (Mart 2023, yıllık yüzde değişim)



Kaynak: SGK ve TEPAV

Mart 2023 verilerine göre, bir yılda ortalama günlük kazancı en hızlı artan sektör yüzde 144,7'lik artışla iyileştirme ve diğer atık yönetim hizmetleri sektörü olmuştur. Bu sektörü yüzde 125,3'lük artışlarla metalik olmayan ürünlerin imalatı takip etmiştir. Diğer taraftan, uluslararası örgüt faaliyetleri (yüzde 69,7), kütüphane, arşiv ve müzeler (yüzde 77,7) ile ham petrol ve doğalgaz çıkarım (yüzde 87,8) ortalama günlük kazancı yıllık artışının en sınırlı olduğu sektörlerdir (Şekil 14).

Şekil 15. Ortalama günlük kazancı (TL) en hızlı / en sınırlı artan 10 il (Mart 2023, yıllık yüzde değişim)



Kaynak: SGK ve TEPAV

Tüm illerde ortalama günlük kazanç artmıştır. Ancak, deprem illerinin günlük kazançlarını en hızlı arttığı illerin içinde yer alması, çalışan sayısındaki hızlı düşüşlerden kaynaklanmaktadır. Prime esas ortalama günlük kazançların tüm illerde arttığı, artışların yüzde 89,3 (Ağrı) ile yüzde 133,8 (Hatay) aralığında, ortalamada da yüzde 104,9 oranında gerçekleştiği görülmektedir. Hatay'ın yanı sıra, Kahramanmaraş, Malatya, Osmaniye ve Adıyaman da ortalama günlük kazancı en yüksek artan iller arasındadır ve ilgili gelişme çalışan nüfusundaki hızlı gerilemelerden kaynaklanmaktadır. Diğer taraftan, Ağrı (yüzde 89,3), Tunceli (yüzde 89,5) ve Hakkari (yüzde 90,8) da ortalama günlük kazanç artışları en sınırlı olan illerdir (Şekil 15).

Deprem nedeniyle OHAL bölgesi ilan edilen illerde istihdamı korumaya yönelik çeşitli tedbirler açıklanmıştır. 22 Şubat 2023 tarihinde Resmi Gazete'de yayımlanan Cumhurbaşkanlığı Kararnamesi'ne göre, depremden etkilenen ve OHAL kapsamında bulunan kentlerdeki işverenler, işyerlerinin ağır ya da orta hasarlı olduğunu belgelemeleri durumunda, "uygunluk tespiti" beklenmeksizin kısa çalışma ödeneğinden yararlanabilmektedir. Kararnameyle OHAL bölgelerinde, pandemi döneminde olduğu gibi, İş Kanunu'ndaki "ahlak ve iyi niyet kurallarına uymamak", "işyerinin kapanması" gibi sebepler dışında işten çıkarmalar yasaklanmıştır. Ayrıca, kısa çalışma veya işsizlik ödeneğinden yararlanmayan ve işsiz kalanlar için de OHAL süresini aşmamak kaydıyla İşsizlik Sigortası Fonu'ndan günlük 133,44 TL destek ödemesi yapılması ve Genel Sağlık Sigortası kapsamında sayılması kararlaştırılmıştır.

Tablo 3. Deprem bölgesi işsizlik ödeneği başvuran ve hakedenler (Ocak 2022 – Mart 2023)

Başvurular

	İşsizlik Ödeneğine Başvuru Ocak-Mart 2022	İşsizlik Ödeneğine Başvuru Ocak-Mart 2023	Senelik Değişim(%)	Mart 2023 itibarıyla sigortalı ücretli çalışan sayısı (4a zorunlu)	İşsizlik ödeneğine başvuranların ildeki sigortalı ücretli çalışan sayına oranı
KAHRAMANMARAŞ	4,895	10,306	110.54%	85,342	12.08%
MALATYA	3,939	7,183	82.36%	72,785	9.87%
HATAY	4,895	10,469	113.87%	106,192	9.86%
ADIYAMAN	2,159	4,633	114.59%	47,152	9.83%
ELAZIĞ	3,514	3,299	-6.12%	73,464	4.49%
GAZİANTEP	12,751	13,463	5.58%	315,909	4.26%
OSMANİYE	1,955	2,225	13.81%	52,775	4.22%
DİYARBAKIR	6,599	7,499	13.64%	181,499	4.13%
KİLİS	504	730	44.84%	18,279	3.99%
ŞANLIURFA	4,795	6,106	27.34%	164,513	3.71%
ADANA	10,271	10,865	5.78%	324,772	3.35%
11 İl Toplam	56,277	76,778	36.43%	1,442,682	6.50%
Türkiye Toplam	440,673	462,386	4.93%	33,705,754	3.41%

Hakedenler

	İşsizlik Ödeneğini Hakeden Ocak-Mart 2022	İşsizlik Ödeneğini Hakeden Ocak-Mart 2023	Senelik Değişim(%)	Mart 2023 itibarıyla sigortalı ücretli çalışan sayısı (4a zorunlu)	İşsizlik ödeneğine hakedenlerin ildeki sigortalı ücretli çalışan sayına oranı
KAHRAMANMARAŞ	2.120	2.420	12,40%	85.342	2,84%
ADIYAMAN	979	915	-6,99%	47.152	1,94%
MALATYA	1.595	1.388	-14,91%	72.785	1,91%
HATAY	2.321	1.986	-16,87%	106.192	1,87%
ELAZIĞ	1.518	1.342	-13,11%	73.464	1,83%
OSMANİYE	851	705	-20,71%	52.775	1,34%
GAZİANTEP	5.905	4.102	-43,95%	315.909	1,30%
ADANA	5.067	4.182	-21,16%	324.772	1,29%
DİYARBAKIR	2.819	2.328	-21,09%	181.499	1,28%
KİLİS	207	173	-19,65%	18.279	0,95%
ŞANLIURFA	1.667	1.473	-13,17%	164.513	0,90%
11 İl Toplam	25.049	21.014	-16,11%	1.442.682	1,46%
Türkiye Toplam	216.078	198.926	-7,94%	16.852.877	1,18%

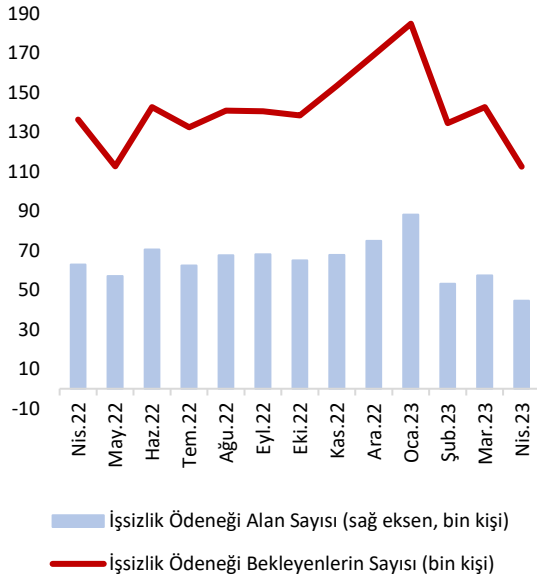
Kaynak: İŞKUR ve TEPAV

Deprem sonrasında sağlanan istihdam destekleriyle işsizlik ödeneği ve kısa çalışma ödeneği başvuruları deprem illeri kaynaklı olarak önemli oranda artmıştır. Ocak- Mart 2023 döneminde, deprem bölgesinde yer alan 11 ilde işsizlik ödeneği başvuruları geçen yılın aynı dönemine göre yüzde 36,4 oranında artmış olup en hızlı artışlar Adıyaman (yüzde 114,6), Hatay (yüzde 113,9), Kahramanmaraş (yüzde 110,5) ve Malatya'da (yüzde 82,7) gerçekleşmiştir. Bu dönemde Türkiye genelindeki artış yüzde 4,9'dur. Diğer taraftan, işsizlik ödeneği başvurularının ilgili ilin sigortalı-ücretli istihdamına oranları incelendiğinde, Adana dışında tüm deprem illerinde Türkiye ortalamasının (yüzde 3,4) üzerinde olduğu, en yüksek değerlerin de yine Adıyaman (yüzde 9,8), Hatay (yüzde 9,9), Kahramanmaraş (yüzde 9,9) ve Malatya'da (yüzde 12,1) gerçekleştiği görülmektedir (Tablo 2).

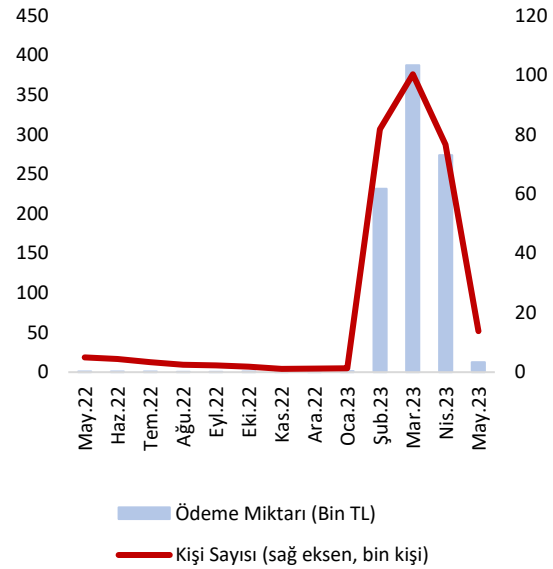
Kısa çalışma ödeneğinden faydalananların sayısı deprem sonrasında yaklaşık 100 bin artmıştır. Deprem bölgesindeki işsizlik başvuruları ile birlikte değerlendirildiğinde toplam ücretli istihdamın yüzde 12,3'ünü oluşturmaktadır. Türkiye İş Kurumu (İŞKUR) işsizlik ödeneği verilerini Nisan 2023, kısa çalışma ödeneği verilerini ise Mayıs 2023 itibarıyla yayınlamıştır. Buna göre, işsizlik ödeneğine başvuranların sayısı Mart ayında 462 bin 386 iken Nisan ayında 574 bin 940'a; faydalananların sayısı ise söz konusu aylarda 198 bin 926'dan 243 bin 607'ye yükselmiştir. Diğer taraftan, kısa çalışma ödeneğinden faydalanan sayısı Ocak ayında bin 261 iken izleyen iki ayda 100 bin 217'ye yükselmiş, Mayıs ayı itibarıyla da 13 bin 778'e gerilemiştir. Bu çerçevede yapılan ödeme miktarı da Mart ayındaki 387 milyon 366 bin TL'den Mayıs ayında 12 milyon 626 bin TL'ye düşmüştür (Şekil 16).

Şekil 16. İşsizlik ödeneği ve kısa çalışma ödeneği uygulamaları

İşsizlik Ödeneği (aylık değişim) (Nisan 2022-Nisan 2023)



Kısa Çalışma Ödeneği (Mayıs 2022-Mayıs 2023)



Kaynak: İŞKUR ve TEPAV

Ek 2. İLLERE GÖRE ÜCRETLİ ÇALIŞAN SAYILARI	Mar.22	Şub.23	Mar.23	İstihdam Payı (%)	Yıllık Değişim (Çalışan)	Aylık Değişim (Çalışan)	Yıllık Değişim (%)	Aylık Değişim (%)
ADANA	343.188	348.001	324.772	1,9	-18.416	-23.229	-5,4	-6,7
ADIYAMAN	67.163	52.478	47.152	0,3	-20.011	-5.326	-29,8	-10,1
AFYONKARAHİSAR	100.263	104.950	106.903	0,6	6.640	1.953	6,6	1,9
AĞRI	33.330	33.723	34.267	0,2	937	544	2,8	1,6
AMASYA	45.935	49.184	49.416	0,3	3.481	232	7,6	0,5
ANKARA	1.239.291	1.308.344	1.327.481	7,9	88.190	19.137	7,1	1,5
ANTALYA	594.593	646.004	696.555	4,1	101.962	50.551	17,1	7,8
ARTVİN	28.645	26.196	25.848	0,2	-2.797	-348	-9,8	-1,3
AYDIN	174.990	186.797	189.579	1,1	14.589	2.782	8,3	1,5
BALIKESİR	201.769	215.107	216.397	1,3	14.628	1.290	7,2	0,6
BİLECİK	51.764	54.395	55.172	0,3	3.408	777	6,6	1,4
BİNGÖL	28.943	29.047	29.542	0,2	599	495	2,1	1,7
BİTLİS	33.908	36.372	36.419	0,2	2.511	47	7,4	0,1
BOLU	65.988	68.666	68.864	0,4	2.876	198	4,4	0,3
BURDUR	36.099	36.923	37.601	0,2	1.502	678	4,2	1,8
BURSA	771.940	803.215	810.005	4,8	38.065	6.790	4,9	0,8
ÇANAĞKALE	96.701	99.595	101.416	0,6	4.715	1.821	4,9	1,8
ÇANKIRI	30.338	31.588	31.914	0,2	1.576	326	5,2	1,0
ÇORUM	63.308	66.351	67.835	0,4	4.527	1.484	7,2	2,2
DENİZLİ	213.329	215.472	217.867	1,3	4.538	2.395	2,1	1,1
DIYARBAKIR	184.016	184.415	181.499	1,1	-2.517	-2.916	-1,4	-1,6
EDİRNE	66.999	70.158	70.936	0,4	3.937	778	5,9	1,1
ELAZIĞ	79.924	75.938	73.464	0,4	-6.460	-2.474	-8,1	-3,3
ERZİNCAN	31.662	33.476	34.278	0,2	2.616	802	8,3	2,4
ERZURUM	87.711	91.590	92.202	0,5	4.491	612	5,1	0,7
ESKİŞEHİR	189.358	195.011	199.219	1,2	9.861	4.208	5,2	2,2
GAZİANTEP	365.962	356.399	315.909	1,9	-50.053	-40.490	-13,7	-11,4
GİRESUN	60.180	61.796	61.790	0,4	1.610	-6	2,7	0,0
GÜMÜŞHANE	15.066	15.203	15.209	0,1	143	6	0,9	0,0
HAKKARİ	25.254	27.555	27.289	0,2	2.035	-266	8,1	-1,0
HATAY	195.794	127.920	106.192	0,6	-89.602	-21.728	-45,8	-17,0
İSPARTA	64.647	66.895	67.824	0,4	3.177	929	4,9	1,4
MERSİN	308.205	336.295	340.191	2,0	31.986	3.896	10,4	1,2
İSTANBUL	4.510.854	4.770.657	4.803.353	28,5	292.499	32.696	6,5	0,7
İZMİR	1.015.667	1.047.675	1.056.077	6,3	40.410	8.402	4,0	0,8
KARS	24.884	25.732	25.347	0,2	463	-385	1,9	-1,5
KASTAMONU	54.286	56.563	57.239	0,3	2.953	676	5,4	1,2
KAYSERİ	249.713	254.219	259.827	1,5	10.114	5.608	4,1	2,2
KIRKLARELİ	75.434	78.260	79.111	0,5	3.677	851	4,9	1,1
KIRŞEHİR	27.913	28.925	29.580	0,2	1.667	655	6,0	2,3
KOCAELİ	592.458	627.599	633.064	3,8	40.606	5.465	6,9	0,9
KONYA	351.477	363.425	368.956	2,2	17.479	5.531	5,0	1,5
KÜTAHYA	93.513	99.077	100.600	0,6	7.087	1.523	7,6	1,5
MALATYA	118.944	81.527	72.785	0,4	-46.159	-8.742	-38,8	-10,7
MANİSA	271.714	285.393	286.754	1,7	15.040	1.361	5,5	0,5
K.MARAŞ	170.919	113.567	85.342	0,5	-85.577	-28.225	-50,1	-24,9
MARDİN	105.995	111.701	111.618	0,7	5.623	-83	5,3	-0,1
MUĞLA	233.463	247.013	265.566	1,6	32.103	18.553	13,8	7,5
MUŞ	31.076	31.834	30.840	0,2	-236	-994	-0,8	-3,1
NEVŞEHİR	46.080	49.842	51.107	0,3	5.027	1.265	10,9	2,5
NİĞDE	40.768	42.285	43.243	0,3	2.475	958	6,1	2,3
ORDU	96.336	100.121	100.314	0,6	3.978	193	4,1	0,2
RİZE	50.137	51.245	51.395	0,3	1.258	150	2,5	0,3
SAKARYA	209.619	222.414	224.527	1,3	14.908	2.113	7,1	1,0
SAMSUN	196.421	208.262	208.309	1,2	11.888	47	6,1	0,0
SİİRT	32.470	32.526	32.425	0,2	-45	-101	-0,1	-0,3
SİNOP	29.089	30.580	31.026	0,2	1.937	446	6,7	1,5
SİVAS	79.805	81.286	82.703	0,5	2.898	1.417	3,6	1,7
TEKİRDAĞ	320.774	334.631	338.438	2,0	17.664	3.807	5,5	1,1
TOKAT	67.858	70.532	71.499	0,4	3.641	967	5,4	1,4
TRABZON	122.430	127.302	126.156	0,7	3.726	-1.146	3,0	-0,9
TUNCELİ	8.606	8.768	9.162	0,1	556	394	6,5	4,5
URFA	174.974	173.218	164.513	1,0	-10.461	-8.705	-6,0	-5,0
UŞAK	74.219	72.197	72.208	0,4	-2.011	11	-2,7	0,0
VAN	104.691	108.891	111.151	0,7	6.460	2.260	6,2	2,1
YOZGAT	41.286	42.652	43.326	0,3	2.040	674	4,9	1,6
ZONGULDAK	96.819	108.754	109.431	0,6	12.612	677	13,0	0,6
AKSARAY	57.949	59.461	60.611	0,4	2.662	1.150	4,6	1,9
BAYBURT	8.759	8.658	9.001	0,1	242	343	2,8	4,0
KARAMAN	42.187	42.476	43.316	0,3	1.129	840	2,7	2,0
KIRIKKALE	39.769	40.710	41.262	0,2	1.493	552	3,8	1,4
BATMAN	92.343	92.073	92.471	0,5	128	398	0,1	0,4
ŞIRNAK	54.841	57.011	57.156	0,3	2.315	145	4,2	0,3
BARTIN	30.942	32.926	33.502	0,2	2.560	576	8,3	1,7
ARDAHAN	9.221	9.320	9.395	0,1	174	75	1,9	0,8
İĞDIR	18.991	19.425	19.958	0,1	967	533	5,1	2,7
YALOVA	75.666	86.407	89.194	0,5	13.528	2.787	17,9	3,2
KARABÜK	38.421	39.973	39.695	0,2	1.274	-278	3,3	-0,7
KİLİS	19.501	20.818	18.279	0,1	-1.222	-2.539	-6,3	-12,2
OSMANİYE	63.208	60.187	52.775	0,3	-10.433	-7.412	-16,5	-12,3
DÜZCE	84.105	86.714	88.263	0,5	4.158	1.549	4,9	1,8
Toplam	16.252.858	16.799.891	16.852.877	100,0	600.019	52.986	3,7	0,3