

Ağustos 2023 | Sayı: 132

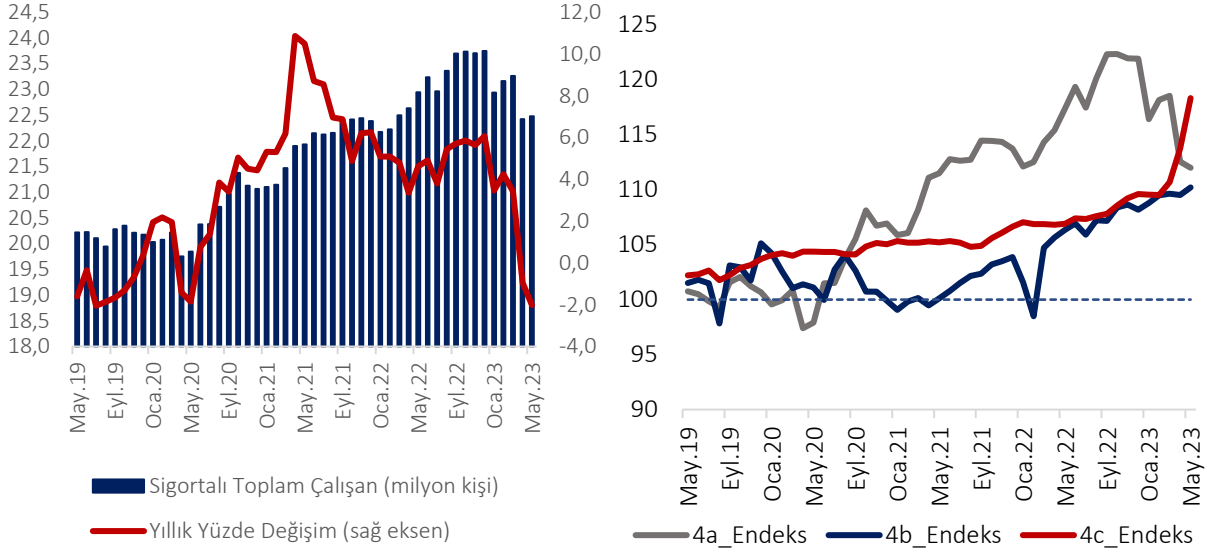
TEPAV İstihdam İzleme Bülteni – Mayıs 2023

Mayıs ayında toplam sigortalı çalışan sayısı yıllık olarak yüzde 2,0 (765 bin) azalmış, aylık olarak ise yüzde 0,3 (57 bin) artmış ve 22 milyon 475 bin olarak gerçekleşmiştir. Sosyal Güvenlik Kurumu (SGK), sigortalı çalışanlara ait Mayıs 2023 verilerini 31 Temmuz 2023 tarihinde açıklamıştır. Toplam sigortalı çalışanların yüzde 70,8'ini sigortalı ücretli çalışan grubu (4/a) oluşturmakta ve istihdamın genel seyrinde belirleyici olmaktadır. Bu gruptaki yıllık değişim yüzde 4,6 (765 bin 915) azalış yönlü iken aylık olarak da yüzde 0,5 (79 bin 676) oranında gerilemiştir. Diğer taraftan, esnaf-çiftçi grubundaki (4/b) yıllık değişim yüzde 1,4 azalış yönünde olmakla beraber alt sınıflarda değişimler farklıdır; bu dönemde esnaf sayısında yüzde 1,8 (46 bin 546) azalırken çiftçi sayısında ise yüzde 1,3 (6 bin 602) artış görülmüştür. Bu gruptaki aylık değişimler ise, esnaf sayısında yüzde 0,7 azalırken çiftçi sayısında ise yüzde 4,0 oranında artış şeklindedir. Kamu sektöründe sigortalı çalışan (4/c) sayısı ise yıllık olarak yüzde 10,7, aylık olarak ise yüzde 4,0 (136 bin 230) yükselmiştir (Şekil 1 ve Şekil 2).

Ocak- Mayıs dönemine ait kayıtlı istihdam verilerinde deprem nedeniyle önemli değişimler gözlenmektedir; deprem öncesine kıyasla yaklaşık 374 bin 500 istihdam kaybı bulunmakta, Kahramanmaraş, Malatya, Hatay ve Gaziantep'te düşüşler yüksek seviyelerini korumaktadır. Ocak ayında deprem bölgesine ait istihdam bildirimlerinde yaşanan keskin düşüşler toplam kayıtlı istihdamda aylık olarak yüzde 3,4 gerilemeye neden olmuş, Şubat ve Mart aylarında ise sırasıyla yüzde 1 ve yüzde 0,4 artışlar kaydedilmiştir. Nisan ayında yüzde 3,6 daralmış ancak Mayıs ayında yine artış eylemine başlayıp yüzde 0,3 olarak gerçekleşmiştir. Beş aylık değişim toplam istihdamda 2022 yıl sonuna göre 374 bin 500 (yüzde 13,3) gerilemeye işaret etmektedir. Diğer taraftan, yıllık veriler Malatya, Kahramanmaraş ve Hatay'da yüzde 30 ve üzeri, Elâzığ, Kilis, Gaziantep ve Şanlıurfa'da yüzde 10 ve üzeri işgücü kayıplarının bulunduğu, Kilis, Adana, Diyarbakır ve Osmaniye'de yüzde 5 ve üzeri istihdamda daralmaların yaşandığını göstermektedir (Şekil 1 ve Ek 2).¹

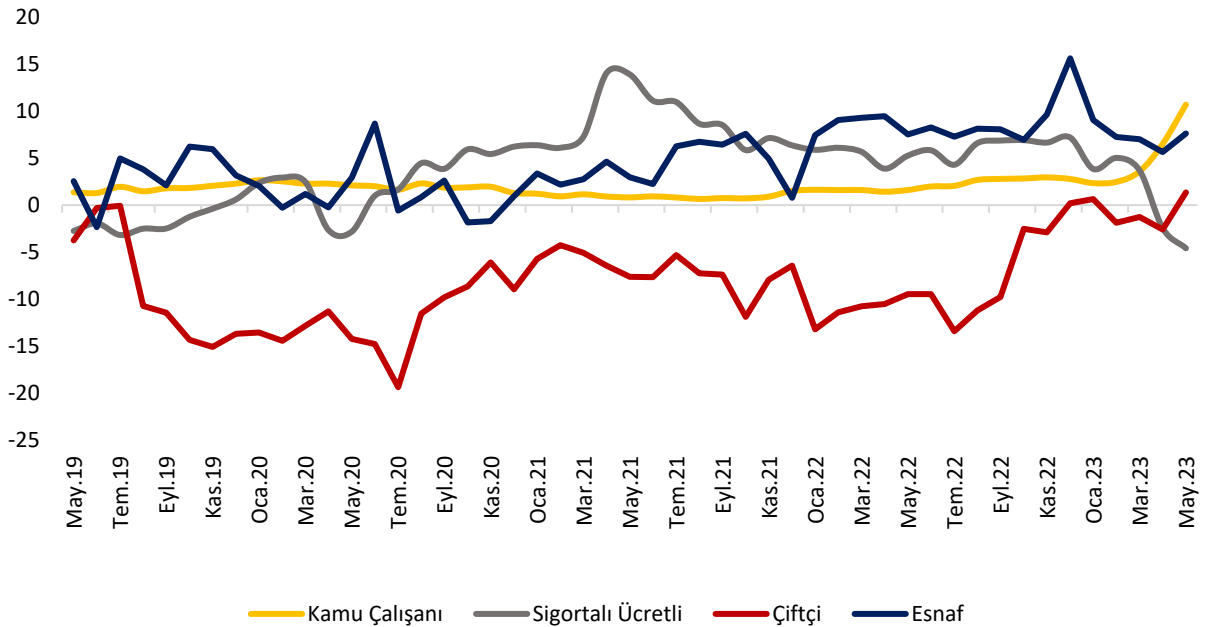
¹ Şubat ayındaki Kahramanmaraş merkezli depremlerin etkili olduğu Adana, Adıyaman, Diyarbakır, Gaziantep, Hatay, Kahramanmaraş, Kilis, Malatya, Osmaniye, Şanlıurfa ve Elazığ illeri için mücbir sebep hali ilan edilmiştir. İlgili illerde bulunan vatandaşlar için 6 Şubat ile 30 Nisan arasında, Sosyal Güvenlik Kurumu'na verilmesi gereken her türlü bilgi, belge ve beyannameler 26 Mayıs 2023 tarihine kadar ertelenmiştir. Bu çerçevede, belirtilen tarihe kadar SGK'ya verilen bilgi, belge ve beyannameler süresinde verilmiş sayılacak ve ilgililere idari para cezası uygulanmayacaktır.

Şekil 1. Sigortalı Çalışanlar (Endeks Ocak 2018=100)



Kaynak: SGK ve TEPAV

Şekil 2. Çalışan sayısındaki değişim, yıllık yüzde değişim (Mayıs 2019 – Mayıs 2023)



Kaynak: SGK ve TEPAV

Mayıs ayında imalat ve toptan-perakende ticaret sektörlerinde istihdam daralırken inşaatта artış eğilimi devam etmektedir. Sigortalı ücretli çalışanların yüzde 52,8'i üç ana sektörde istihdam edilmektedir. Bu sektörler, sırasıyla, imalat (yüzde 26,5), toptan ve perakende ticaret (yüzde 15,4) ve inşaat (yüzde 10,9) sektörleridir. Yıllık değişimlere bakıldığında, imalat ve toptan-perakende ticaret sektörlerinde yıllık istihdam artışlarının deprem sonrasında önemli oranda gerilediği ve Mayıs ayı ile birlikte imalatta yüzde 7,5, toptan ve perakende ticaret sektöründe yüzde 4,4 düşüş kaydedildiği gözlenmektedir. Bunun yanı sıra, inşaat sektöründe geçtiğimiz aylarda yaşanan artış eğilimi yüzde 8,3 ile korunmaktadır. Diğer taraftan, sigortalı ücretli çalışanların yüzde 8,6'sını oluşturan dördüncü ana sektör olan idari ve destek faaliyeti sektörü istihdamında da yüzde 2,9 azalış gerçekleşmiştir (Şekil 4).

Konaklama-yiyecek ve bilgi-iletişim dışındaki hizmet sektörlerinde çalışan sayısı gerilemiştir. Mayıs ayında yüzde 22,1 oranındaki düşüş ile kamu yönetimi ve savunma; zorunlu sosyal güvenlik istihdamı en fazla daralan sektörlerden olmuştur. Ayrıca, eğitimde yüzde 9,4, ulaştırma ve depolamada yüzde 3,4, finans ve sigorta faaliyetlerinde 0,8 düzeyinde yıllık istihdam azalışları gerçekleşmiştir. Diğer hizmet sektörlerinden konaklama ve yiyecek hizmeti faaliyetlerinde yüzde 2,0 ve bilgi ve iletişimde yüzde 4,5 düzeyinde istihdam artışları yaşanırken deprem öncesi düzeylerinin altındadır. En hızlı istihdam artışı ise yüzde 30,3 ile hanehalklarının işverenler olarak faaliyetleri sektöründe gerçekleşmiştir.² (Şekil 4).

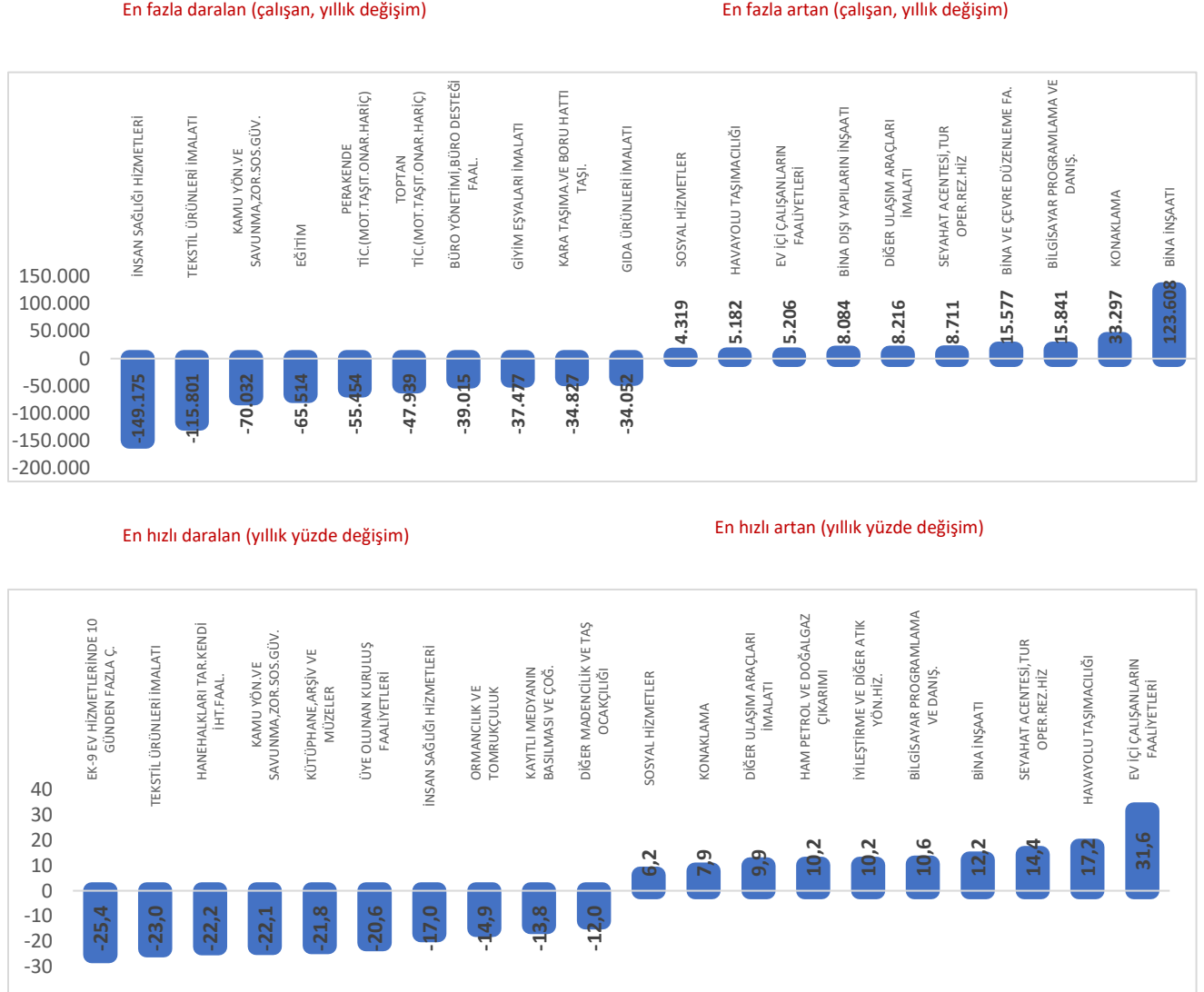
² Hizmetçi, aşçı, garson, uşak, kâhya, çamaşırcı, bahçıvan, kapıcı, seyis, şoför, bekçi, mürebbiye, bebek bakıcısı, özel öğretmen, sekreter ve benzeri gibi ev içi çalışan personelin işverenleri olarak hanehalklarının faaliyetlerini ve kendi geçimleri için mal ve/veya hizmet üretmelerine yönelik çeşitli hanehalkı faaliyetlerini (avcılık ve toplayıcılık, çiftçilik, barınak ve giyecek üretimi vb. ve/veya aşçılık, öğretmenlik, aile üyelerinin bakımı vb.) kapsamaktadır.

Şekil 4. Ana sektörler göre sigortalı ücretli çalışan sayısı değişimi, yıllık yüzde değişim (Mayıs 2022-2023)

	May.22	Haz.22	Tem.22	Ağu.22	Eyl.22	Eki.22	Kas.22	Ara.22	Oca.23	Şub.23	Mar.23	Nis.23	May.23
Tarım, Ormancılık ve Balıkçılık	2,1	3,2	-3,2	7,7	8,4	7,7	7,4	10,2	8,7	5,0	3,1	-5,8	-7,3
Madencilik ve Taş Ocakçılığı	3,8	3,3	3,8	4,4	4,1	3,3	3,9	4,5	2,8	2,7	3,0	-5,6	-9,3
İmalat	4,3	4,9	4,7	6,3	6,3	6,0	5,5	5,3	0,4	2,5	1,0	-6,7	-7,5
Elektrik, Gaz, Buhar ve İklimlendirme Üretimi ve Dağıtımı	4,2	4,8	4,4	5,0	2,4	4,2	6,0	5,9	4,7	7,4	4,2	-6,4	-3,2
Su Temini; Kanalizasyon, Atık Yönetimi ve İyileştirme Faaliyetleri	5,4	6,1	6,5	7,0	6,4	5,5	4,8	5,5	1,5	2,9	-0,6	-4,6	-5,4
İnşaat	-7,0	-1,7	1,2	3,5	3,6	4,9	6,4	10,9	13,3	12,8	13,3	7,0	8,3
Toptan ve Perakende Ticaret; Motorlu Kara Taşıtlarının ve Motosikletlerin Onarımı	6,1	6,6	5,6	7,6	7,9	7,2	6,6	6,8	2,9	3,7	1,9	-3,8	-4,4
Ulaştırma ve Depolama	4,8	5,5	1,7	6,4	6,3	6,4	6,0	6,7	2,9	4,5	3,2	-2,6	-3,4
Konaklama ve Yiyecek Hizmeti Faaliyetleri	25,5	19,9	10,4	12,7	12,4	10,6	9,1	9,3	6,9	7,3	7,1	3,4	2,0
Bilgi ve İletişim	13,2	13,5	13,4	15,9	15,3	15,9	15,3	15,0	11,6	10,0	8,9	3,8	4,5
Finans ve Sigorta Faaliyetleri	3,8	3,8	4,3	6,2	6,7	6,7	6,5	7,0	-5,1	6,5	6,6	-0,4	-0,8
Gayrimenkul Faaliyetleri	2,5	3,2	2,4	6,5	7,2	6,7	6,4	6,7	4,5	4,5	3,5	-6,7	-7,2
Mesleki, Bilimsel ve Teknik Faaliyetler	2,4	2,8	0,1	3,8	5,0	5,7	6,4	7,9	4,5	4,5	2,8	-3,2	-5,6
İdari ve Destek Hizmet Faaliyetleri	6,0	4,9	4,3	5,3	6,6	7,8	6,9	6,8	5,1	5,0	4,3	-0,1	-2,9
Kamu Yönetimi ve Savunma; Zorunlu Sosyal Güvenlik	11,6	9,5	9,9	10,9	12,2	12,2	11,6	11,0	5,2	7,4	3,8	-10,5	-22,1
Eğitim	9,9	9,0	-4,4	2,4	4,1	4,9	5,3	5,3	0,2	2,7	0,2	-1,4	-9,4
İnsan Sağlığı ve Sosyal Hizmet Faaliyetleri	5,2	6,3	5,8	7,0	7,5	8,5	8,2	8,0	5,1	7,5	5,0	-0,3	-14,8
Kültür, Sanat, Eğlence, Dinlenme ve Spor	15,8	14,0	9,0	11,6	11,5	11,4	11,8	11,5	9,2	9,2	8,9	2,7	-3,4
Diğer Hizmet Faaliyetleri	9,3	8,9	5,8	7,5	8,2	8,5	8,5	8,9	4,4	5,1	-0,5	-5,7	-7,1
Hanehalklarının İşverenler Olarak Faaliyetleri	150,9	128,9	108,5	95,1	81,4	68,1	58,3	51,0	40,6	39,4	34,8	30,5	30,3
Uluslararası Örgütler ve Temsilciliklerinin Faaliyetleri	0,2	0,3	-0,3	1,5	0,0	0,5	-0,6	0,1	-1,7	-0,6	-0,9	-5,4	-6,6
Ev Hizmetlerinde 10 Günden Fazla Çalışanlar	-26,3	-26,4	-27,9	-26,9	-26,5	-26,1	-25,9	-25,3	-25,5	-25,2	-24,9	-25,9	-25,4
TOPLAM	5,3	5,8	4,3	6,6	6,9	6,9	6,6	7,2	3,8	5,0	3,7	-2,5	-4,6

Kaynak: SGK ve TEPAV

Şekil 5. Alt sektörler itibarıyla sigortalı ücretli çalışan sayısındaki değişimler (Mayıs 2023)

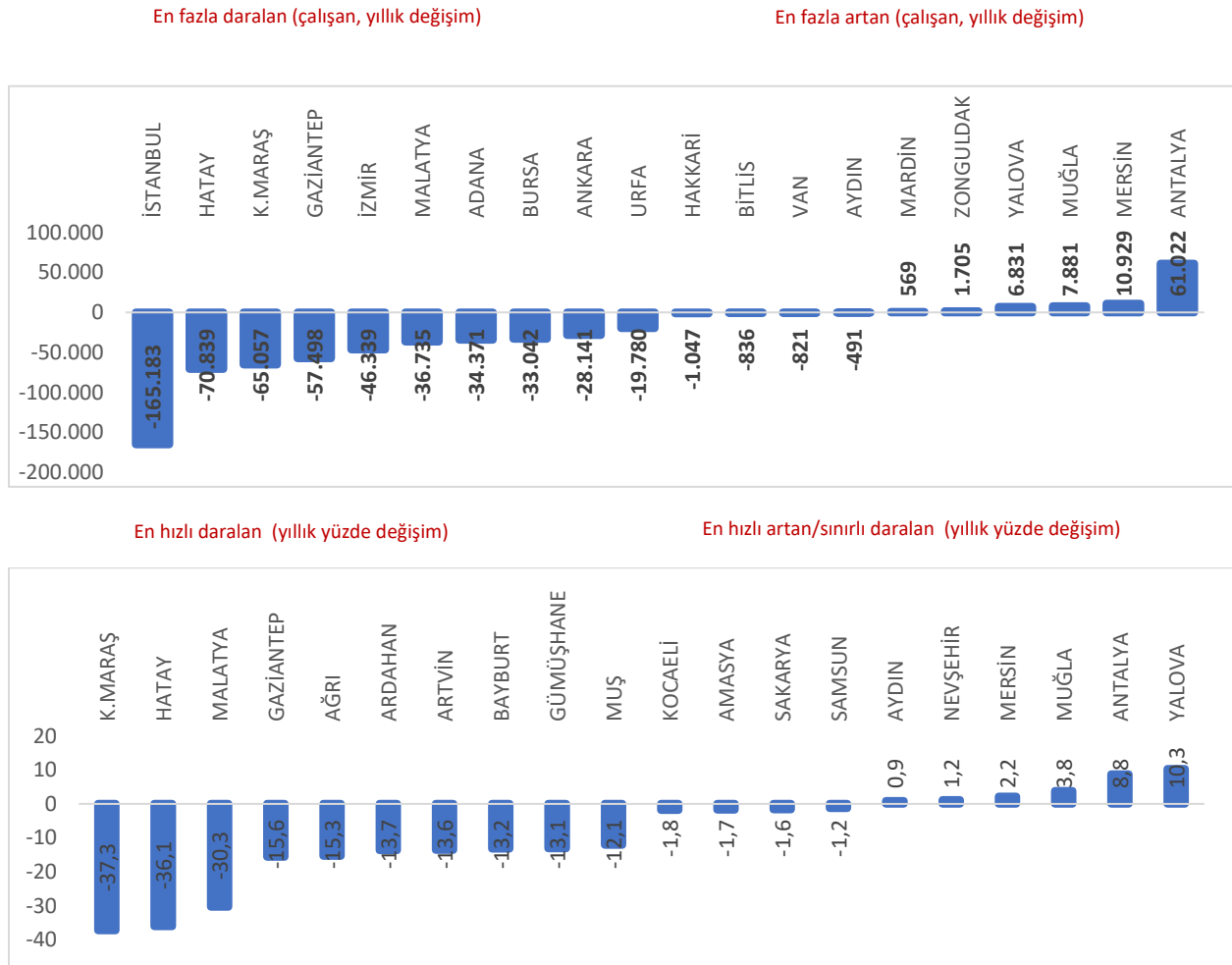


Kaynak: SGK ve TEPAV

Mayıs ayında insan sağlığı hizmetleri, 149 bin 175'lik çalışan sayısı ile en fazla istihdam kaybeden sektör olmuştur. Yıllık değişimi de yüzde 17,0 oranında daralmaya işaret etmektedir. 89 alt sektörün 62'sinde sigortalı ücretli çalışan sayısında azalma görülmüştür. İnsan sağlığı hizmetleri dışında, tekstil ürünleri imalatı (115 bin 801), kamu yönetimi ve savunma, zorunlu sosyal güvenlik (70 bin 032) ve eğitim (65 bin 514) çalışan sayısı olarak istihdamı en çok daralan diğer sektörlerdir. Oransal olarak bakıldığında ise istihdam en hızlı ev hizmetlerinde 10 günden fazla çalışanlar sektöründe (yüzde 25,4) gerilemiştir. Bu sektörü yüzde 23,0 azalışla tekstil ürünleri imalatı ve yüzde 22,2'lik azalışla hanehalklarının kendi ithalat faaliyetleri sektörleri takip etmiştir (Şekil 5).

Alt sektörlerde bina inşaatı 94 bin 621 ile çalışan sayısı en fazla artış gösteren sektördür. Bu sektörü 33 bin 297 artışla konaklama sektörü takip etmiştir. Ayrıca, bilgisayar programlama ve danışma (15 bin 841), bina ve çevre düzenleme çevre faaliyetleri (15 bin 577) ve seyahat acentesi, turizm operatörlüğü rezervasyon hizmetleri (8 bin 711) en çok istihdam artışı görülen sektörlerden olmuştur. Diğer taraftan, çalışan sayısı en hızlı artan sektör yüzde 31,6 ile ev içi çalışanların faaliyetleri sektörü olmuştur. Bu sektörü yüzde 17,2 artışla havayolu taşımacılığı, yüzde 14,4 artışla seyahat acentesi, turizm operatörlüğü rezervasyon hizmetleri, bina inşaatı yüzde 12,2 artışla takip etmiştir (Şekil 5).

Şekil 6. İller itibarıyla sigortalı ücretli çalışan sayısındaki değişimler (Mayıs 2023)



Kaynak: SGK ve TEPAV

Mayıs ayı itibarıyla deprem bölgesinde yer alan 11 ilin sigortalı ücretli istihdam içindeki payı yüzde 9,3'tür ve çalışan sayısı yıllık olarak 318 bin 748 (yüzde 17,7), aylık ise 136 bin 864 (yüzde 8,4) düşmüştür. Mayıs ayında afet bölgesindeki 7 il başta olmak üzere on beş ilde istihdam yıllık olarak gerilemiştir. Kahramanmaraş 65 bin 057 (yüzde 37,3), Hatay 70 bin 839 (yüzde 36,1), Malatya ise 36 bin 735 (yüzde 30,3) çalışan kaybı ile istihdamı en yüksek oranda daralan ilk üç ildir. Onları 57 bin 498 ile Gaziantep (yüzde 15,6), 9 bin 735 ile Elazığ (yüzde 11,9) izlemektedir. Urfa (yüzde 11,3) ve Kilis (yüzde 11,1) de deprem bölgesinde olan ve istihdam kaybı yaşayan diğer illerdir (Şekil 6, Tablo 1).

Tablo 1. Deprem bölgesindeki illerde istihdam (Mayıs 2022 - Mayıs 2023)

	Mayıs 2022 (Çalışan)	Nisan 2023 (Çalışan)	Mayıs 2023 (Çalışan)	İstihdam Payı (%)	Yıllık Değişim (Çalışan)	Aylık Değişim (Çalışan)	Yıllık Değişim (%)	Aylık Değişim (%)
ADANA	348.779	324.041	314.408	2,0	-34.371	-9.633	-9,9	-3,0
ADİYAMAN	68.852	67.139	62.184	0,4	-6.668	-4.955	-9,7	-7,4
DİYARBAKIR	186.800	178.889	176.369	1,1	-10.431	-2.520	-5,6	-1,4
ELAZIĞ	82.144	74.818	72.409	0,5	-9.735	-2.409	-11,9	-3,2
GAZİANTEP	368.131	341.111	310.633	2,0	-57.498	-30.478	-15,6	-8,9
HATAY	196.410	161.456	125.571	0,8	-70.839	-35.885	-36,1	-22,2
MALATYA	121.173	94.894	84.438	0,5	-36.735	-10.456	-30,3	-11,0
KAHRAMAN MARAŞ	174.515	129.450	109.458	0,7	-65.057	-19.992	-37,3	-15,4
URFA	174.798	170.251	155.018	1,0	-19.780	-15.233	-11,3	-8,9
KİLİS	19.397	19.570	17.244	0,1	-2.153	-2.326	-11,1	-11,9
OSMANİYE	63.255	60.751	57.774	0,4	-5.481	-2.977	-8,7	-4,9
TÜRKİYE (TOPLAM)	16.687.567	16.001.328	15.921.652	100	-765.915	-79.676	-4,6	-0,5

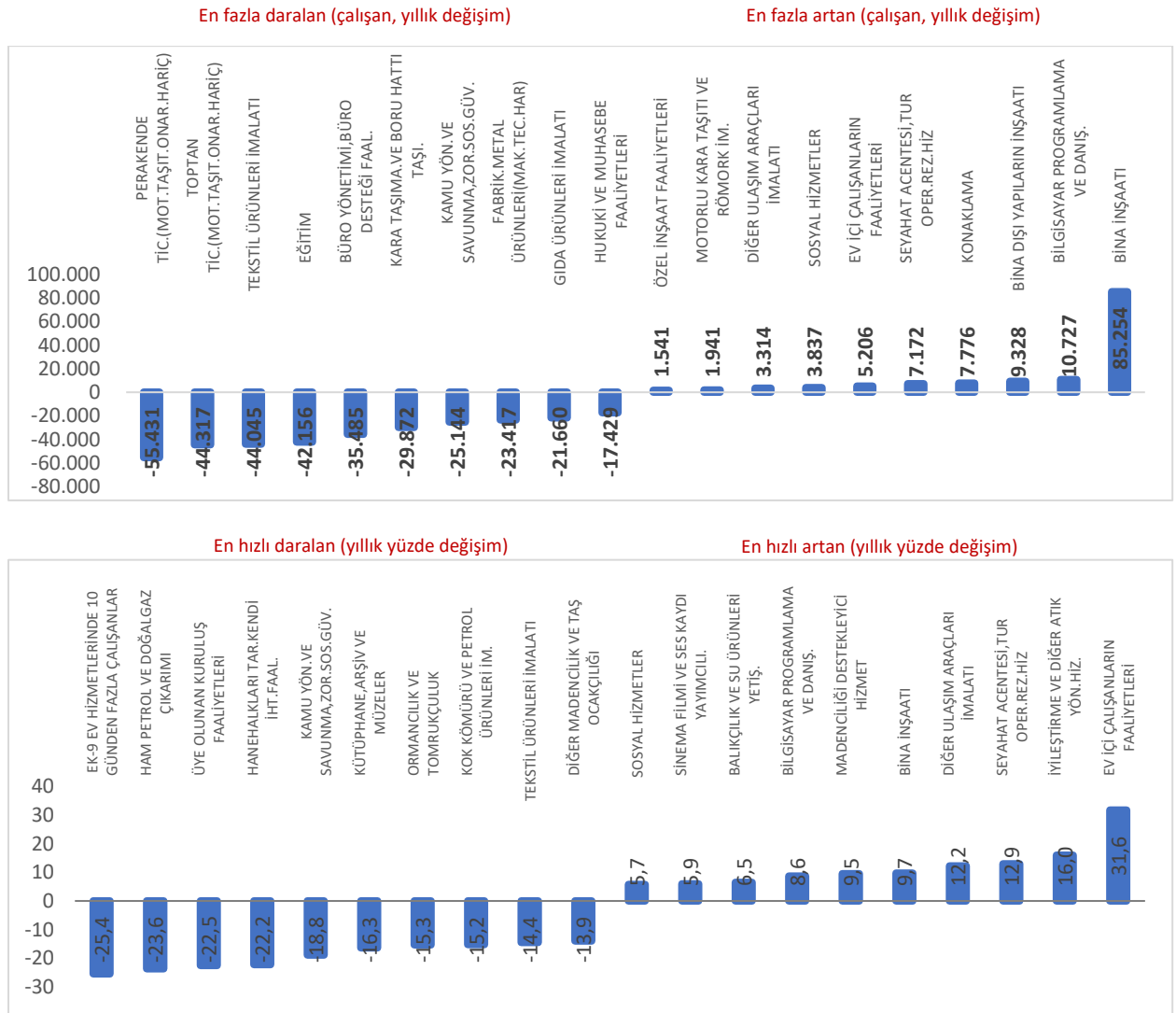
Kaynak: SGK ve TEPAV

Çalışan sayısında en fazla artış 61 bin 022 ile Antalya'da yaşanmıştır. Yaklaşık 16 milyon sigortalı ücretli çalışanların yarısı ekonomik aktivite ve nüfus yoğunluğuna bağlı olarak 5 büyük ilde istihdam edilmektedir. Bu iller istihdam payına göre sırasıyla; İstanbul (yüzde 27,7), Ankara (yüzde 7,7), İzmir (yüzde 6,1), Antalya (yüzde 4,7) ve Bursa (yüzde 4,6)'dır. Bu dönemde, çalışan sayısında en fazla 61 bin 022 ile Antalya'da yaşanmıştır. Antalya'yı 10 bin 929 artışla Mersin, 7 bin 881 artışla Muğla ve 6 bin 831 artışla Yalova takip etmiştir (Şekil 6).

Mayıs ayında 6 ilde istihdam artmış, en hızlı istihdam artışı Yalova ve Antalya'da gerçekleşmiştir. Yalova (yüzde 10,3) ve Antalya'nın (yüzde 8,8) ardından istihdam artışı yaşanan diğer iller Muğla (yüzde 3,8), Mersin (yüzde 2,2) Nevşehir (yüzde 1,2) ve Aydın (yüzde 0,9)'dır. Diğer tüm illerde istihdam yıllık olarak daralmıştır (Şekil 6).

Mayıs 2023'te KOBİ'lerin sigortalı çalışan sayısındaki yıllık azalış 436 bin 471'dir; bina inşaatı 85 bin 254'lük artış göstermiştir. Mayıs 2022'ye göre KOBİ sigortalı çalışan sayısı en fazla artan sektör 85 bin 254 istihdam artışı ile bina inşaatı sektörü olmuştur. Bu sektörü bilgisayar programlama ve danışma (10 bin 727) ve bina dışı yapıların inşaatı (9 bin 328) sektörleri izlemiştir. Diğer taraftan konaklama (7 bin 776) ve seyahat acentesi, tur operasyon rezervasyon hizmetleri (7 bin 172) yüksek artışların görüldüğü diğer sektörler olmuştur. En fazla istihdam kaybı yaşayan sektör ise 55 bin 431 ile perakende ticaret sektörüdür (Şekil 7).

Şekil 7. Sektörler itibarıyla KOBİ'lerde istihdam edilen sigortalı ücretli çalışan sayısındaki değişimler (Mayıs 2023)

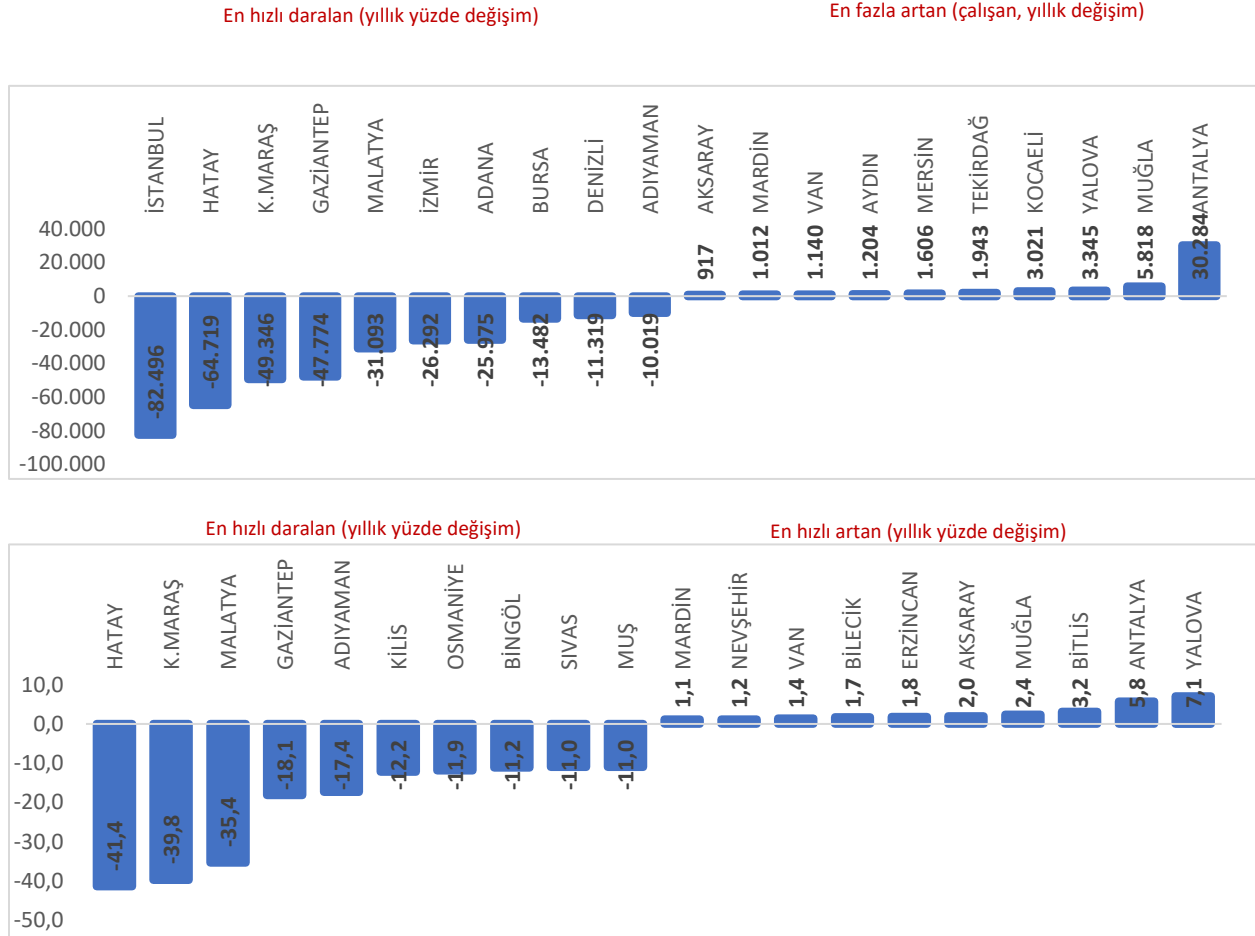


Kaynak: SGK ve TEPAV

KOBİ firmalarında en yüksek istihdam artışı ev içi çalışanların faaliyetleri sektöründedir. Mayıs ayında ev içi çalışanların faaliyetleri sektöründeki artış yüzde 31,6'dır. Bu sektörü iyileştirme ve diğer atık yönetim hizmetleri (yüzde 16,0) ile seyahat acentesi, tur operatörlüğü ve rezervasyon hizmetleri (yüzde 12,9) izlemiştir. Diğer taraftan, diğer ulaşım araçları imalatı (yüzde 12,2) ve bina inşaatı (yüzde 9,7) da yüksek istihdam artışları ile KOBİ istihdamında öne çıkan diğer sektörlerdir (Şekil 7).

Depremden etkilenen Hatay, Kahramanmaraş, Malatya, Adıyaman, Osmaniye, Gaziantep ve Şanlıurfa'da KOBİ istihdamı daralmıştır; yüzde 41,4 ve yüzde 39,8'lik yıllık düşüşler ile Hatay ve Kahramanmaraş ilk iki ili oluşturmaktadır. KOBİ sigortalı çalışan sayısı en hızlı artan il ise yüzde 7,1 ile Yalova olmuştur. Yalova'yı Antalya (yüzde 5,8), Bitlis (yüzde 3,2) ve Muğla (yüzde 2,4) takip etmiştir. Diğer taraftan, KOBİ sigortalı çalışan sayısı en fazla artan il 30 bin 284 istihdam artışı ile Antalya'dır (Şekil 8).

Şekil 8. İller itibarıyla KOBİ'lerde istihdam edilen sigortalı ücretli çalışan sayısındaki değişimler (Mayıs 2023)



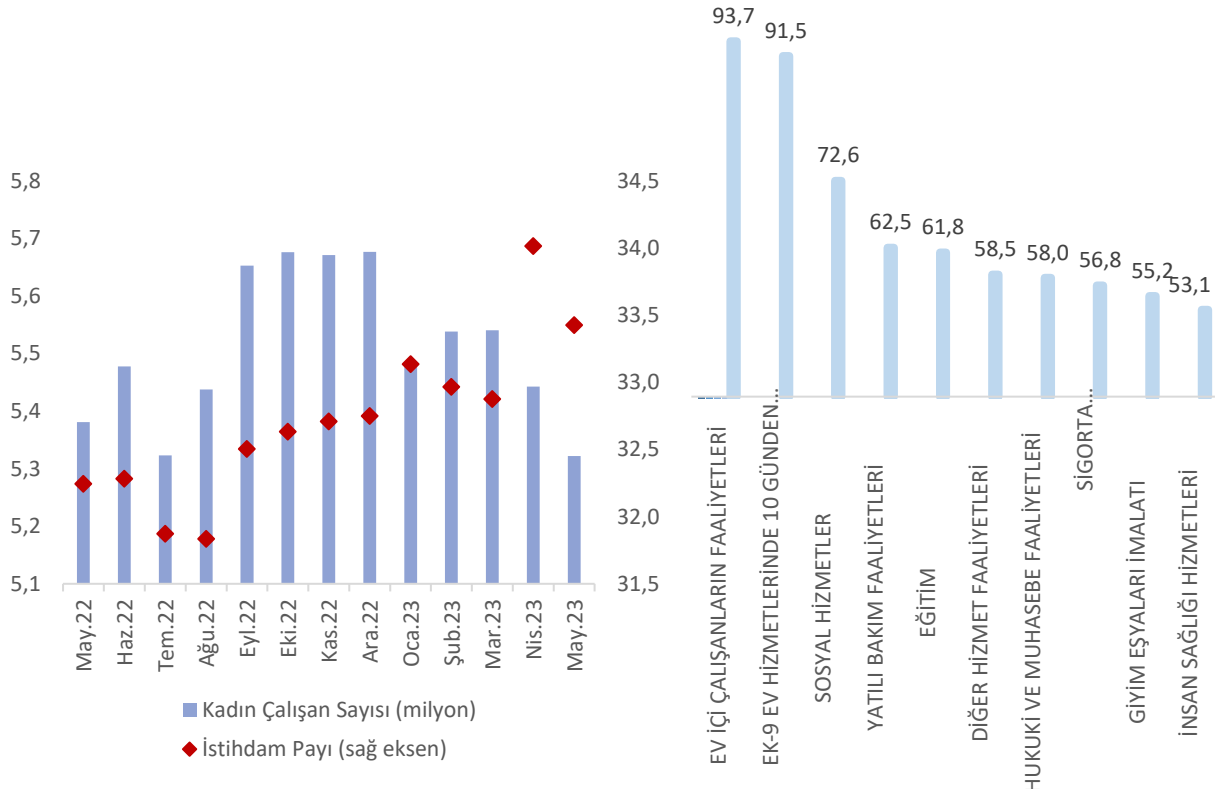
Kaynak: SGK ve TEPAV

Mayıs 2023'te sigortalı ücretli kadın çalışan sayısı yıllık olarak gerilemiştir. Kadın istihdamı bir yıl öncesine göre 59 bin 038 (yüzde 1,1), Nisan ayına göre 121 bin 068 (yüzde 2,2) azalmış ve 5 milyon 321 bin olarak gerçekleşmiştir. Kadın istihdamının deprem öncesine kıyasla 163 bin 037 daralırken, toplam içindeki payının Mayıs ayında azalarak yüzde 33,4 olarak gerçekleştiği görülmektedir (Şekil 9).

Şekil 9. Sigortalı ücretli kadın çalışanlar (Mayıs 2022-2023)

Çalışan sayısı ve istihdam payı

İstihdam Payı En Yüksek Alt Sektörler (yüzde)



Kaynak: SGK ve TEPAV

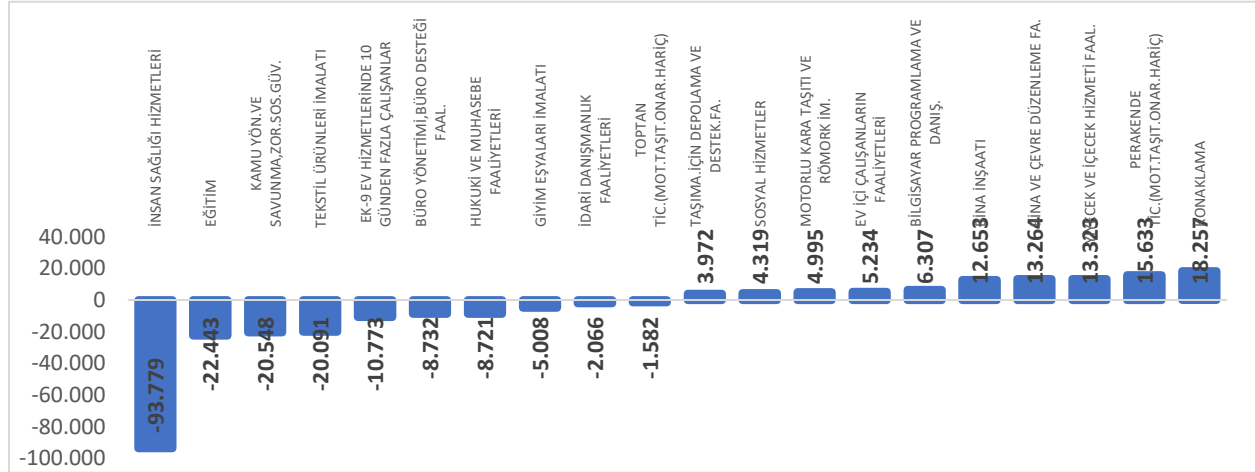
Ev içi çalışanların faaliyetleri kadın çalışanların en yoğun olduğu sektör olurken en fazla kadın çalışan perakende ticaret sektöründe istihdam edilmektedir. Kadın çalışanların payının en yüksek olduğu sektörler; ev içi çalışanların faaliyetleri (yüzde 93,7) ile ev hizmetlerinde 10 günden fazla çalışanlar (yüzde 91,5) sektörleridir. Onun dışında, sosyal hizmetler, yatılı bakım faaliyetleri, eğitim ve diğer hizmet faaliyetleri sektörlerinde de yüzde 58'in üzerindeki paylarla kadın çalışanların ağırlıkta olduğu görülmektedir. Öte yandan, kadın çalışanların yüzde 40'ından fazlası 5 sektörde istihdam edilmektedir. Mayıs 2023 itibarıyla bu sektörler perakende ticaret (yüzde 12,5), insan sağlığı hizmetleri (yüzde 8,6), eğitim (yüzde 8,1), giyim eşyaları imalatı (yüzde 7,0) ile yiyecek ve içecek hizmeti faaliyetleri (yüzde 5,3) sektörleridir (Şekil 9 ve Şekil 10).

Mayıs 2023'te konaklama sektöründe çalışan kadın sayısı geçen yılın aynı ayına göre 18 bin 257 artmıştır. Sektörel olarak değerlendirildiğinde, geçen yıla göre çalışan sayısı en fazla konaklama sektöründe artarken, bu sektörü perakende ticaret (15 bin 633), yiyecek ve içecek hizmet faaliyetleri (13 bin 323) ile bina ve çevre düzenleme faaliyetleri (13 bin 264) izlemiştir. Yıllık değişimlere bakıldığında ise, ormancılık ve tomrukçuluk (yüzde 30,7) sektöründe istihdamın azaldığı, kamu yönetimi ve savunma, zorunlu sosyal güvenlik (yüzde 26,5) ve ev hizmetlerinde 10 günden fazla çalışanlar da (yüzde 25,3) istihdamı hızlı daralan diğer sektörlerden olduğu gözlenmektedir (Şekil 10).

Şekil 10. Sektörler itibarıyla sigortalı ücretli kadın çalışan sayısındaki değişimler (Mayıs 2023)

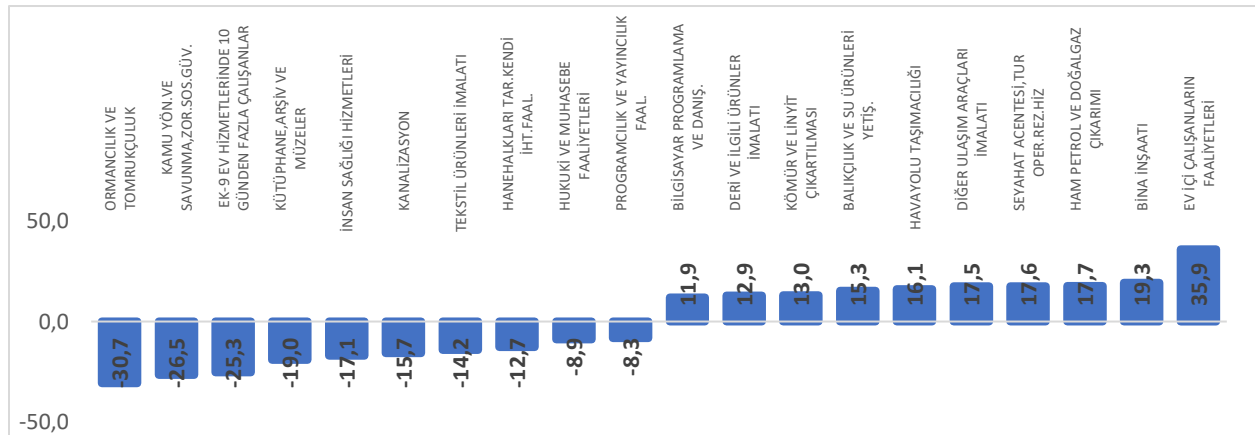
En fazla daralan/sınırlı artan (çalışan, yıllık değişim)

En fazla artan (çalışan, yıllık değişim)



En hızlı daralan/sınırlı artan (yıllık yüzde değişim)

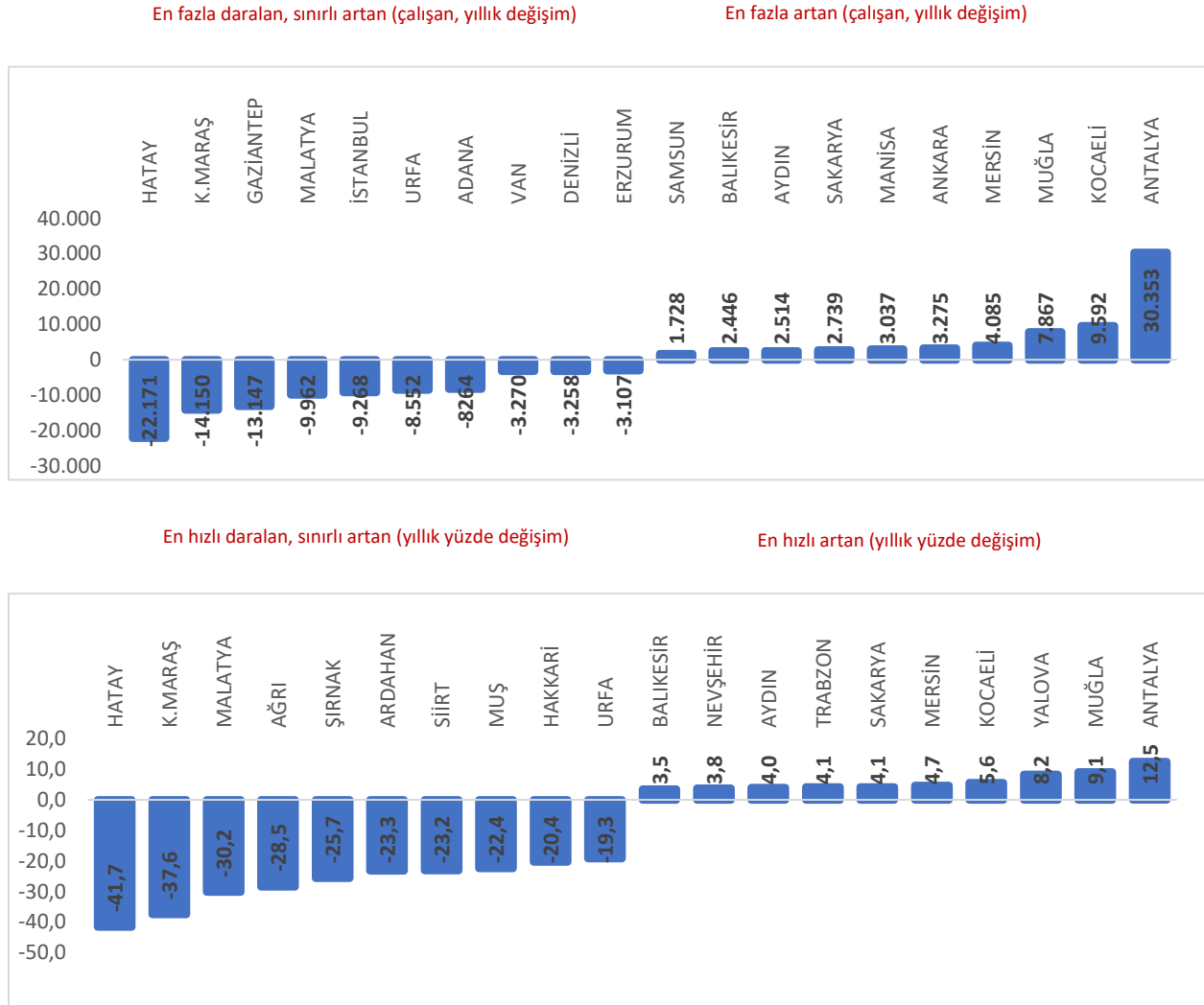
En hızlı artan (yıllık yüzde değişim)



Kaynak: SGK ve TEPAV

Oransal artışlara bakıldığında ev içi çalışanların faaliyetleri sektörü yüzde 35,9'luk artışla kadın istihdamını en hızlı artıran sektör olmuştur. Ayrıca bina inşaatı (yüzde 19,3), ham petrol ve doğalgaz çıkarımı (yüzde 17,7) ve seyahat acentesi, turizm operatörlüğü ve rezervasyon hizmetleri (yüzde 17,6) sektörlerinde çalışan sayıları yüksek oranlarda artmıştır (Şekil 10).

Şekil 11. İller itibarıyla sigortalı ücretli kadın çalışan sayısındaki değişimler (Mayıs 2023)

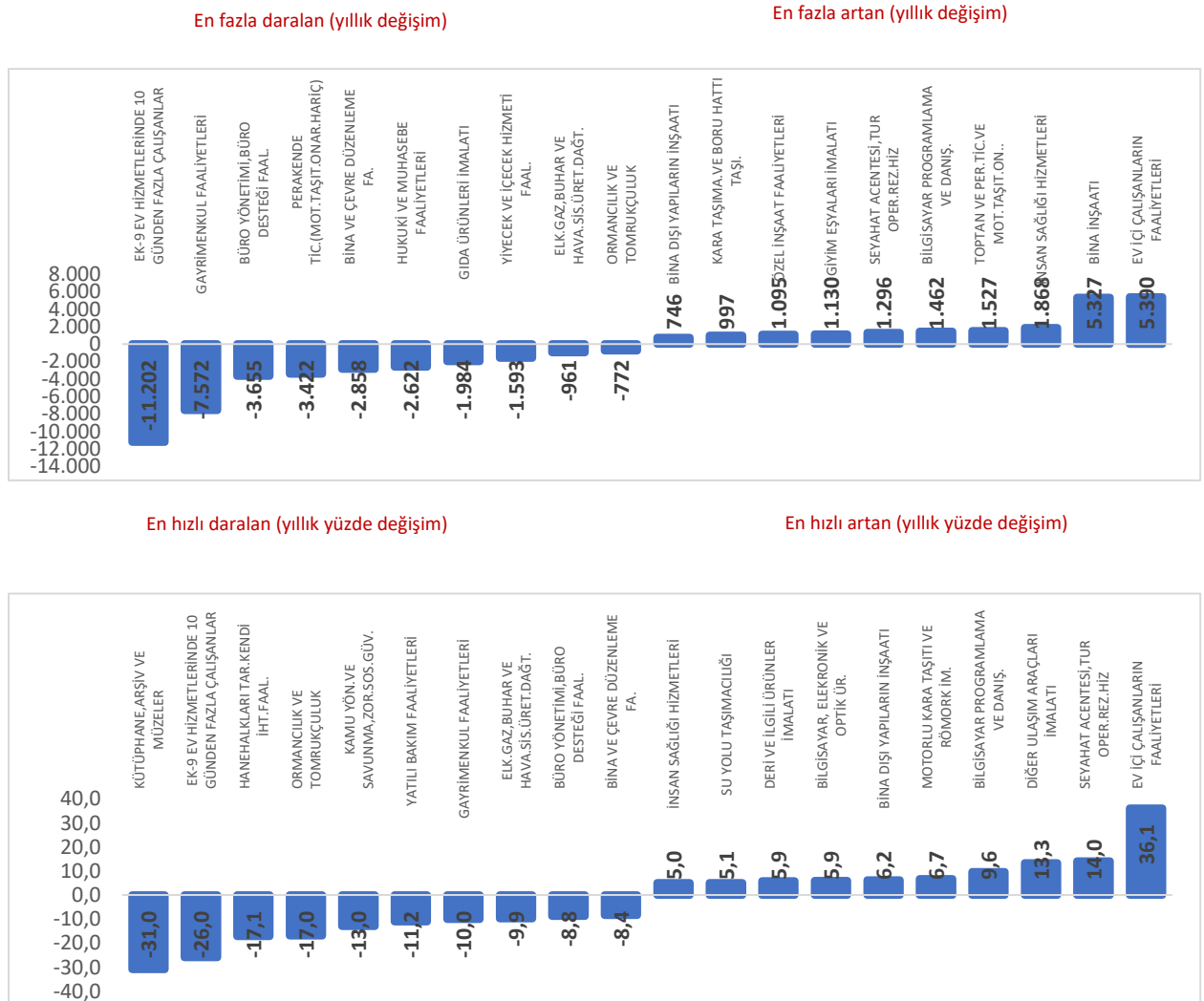


Kaynak: SGK ve TEPAV

Mayıs ayında kadın istihdamının en hızlı daraldığı iller Hatay ve Kahramanmaraş'tır. Sayı olarak bakıldığında kadın istihdamında düşüş gerçekleşen illerin başında 22 bin 171 ile Hatay gelmektedir. Hatay'ı 14 bin 150 ile Kahramanmaraş, 13 bin 147 ile de Gaziantep izlemektedir (Şekil 11).

Son bir yılda iş yeri sayısı 46 sektörde artmıştır. Mayıs 2023'te Türkiye genelinde faaliyet gösteren iş yeri sayısı yüzde 0,8 (17 bin 445) azalarak 2 milyon 090 bin olmuştur. 5 bin 390 artış ile ev içi çalışanların faaliyetleri sektörü iş yeri sayısı en fazla artan sektördür. Bu sektörü bina inşaatı (5 bin 327), insan sağlığı hizmetleri (1 bin 868) ve toptan ve perakende ticaret; motorlu taşıtların ve motosikletlerin onarımı (1 bin 527) sektörleri izlemiştir. Diğer taraftan, ev hizmetlerinde 10 günde fazla çalışanlar sektörlerinde 10 bin üzerinde daralma görülmektedir (Şekil 12).

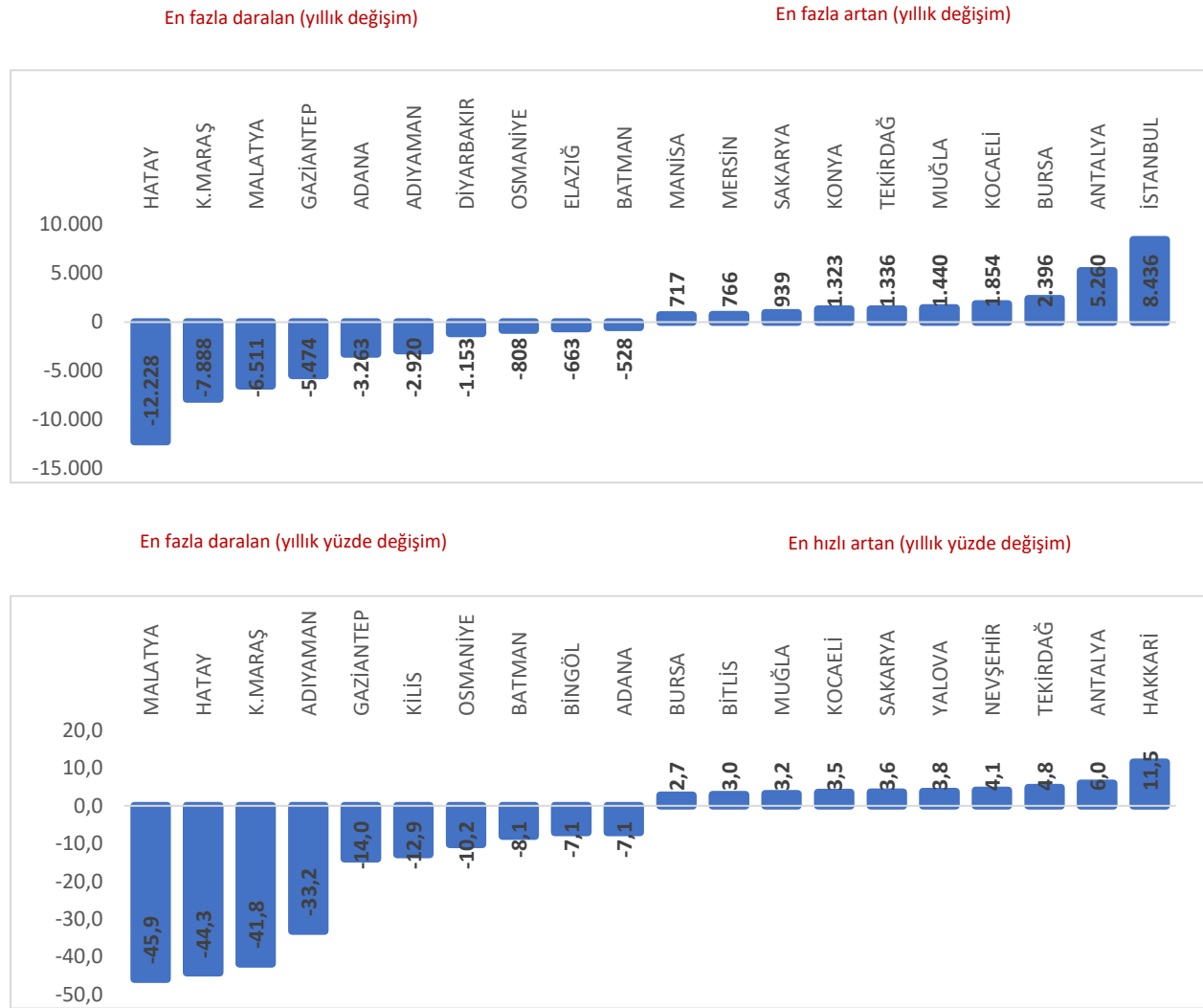
Şekil 12. Sektörler itibarıyla iş yeri sayısındaki değişimler (Mayıs 2023)



Kaynak: SGK ve TEPAV

İş yeri sayısı en hızlı artan sektör yüzde 36,1 ile ev içi çalışanların faaliyetleri sektörü olmuştur. Oran olarak yıllık değişimlere bakıldığında, ev içi çalışanların faaliyetleri sektörünü seyahat acentesi, tur operatörlüğü (yüzde 14,0), diğer ulaşım araçları imalatı (yüzde 13,3) ile bilgisayar programlama ve danışma (yüzde 9,6) izlemektedir. Kütüphane, arşiv ve müzeler (yüzde 31,0) ve ev hizmetlerinde 10 günden fazla çalışanlar (yüzde 26,0) sektörleri ise iş yeri sayısı en fazla daralan sektörler arasındadır (Şekil 12).

Şekil 13. İller itibarıyla iş yeri sayısındaki değişimler (Mayıs 2023)

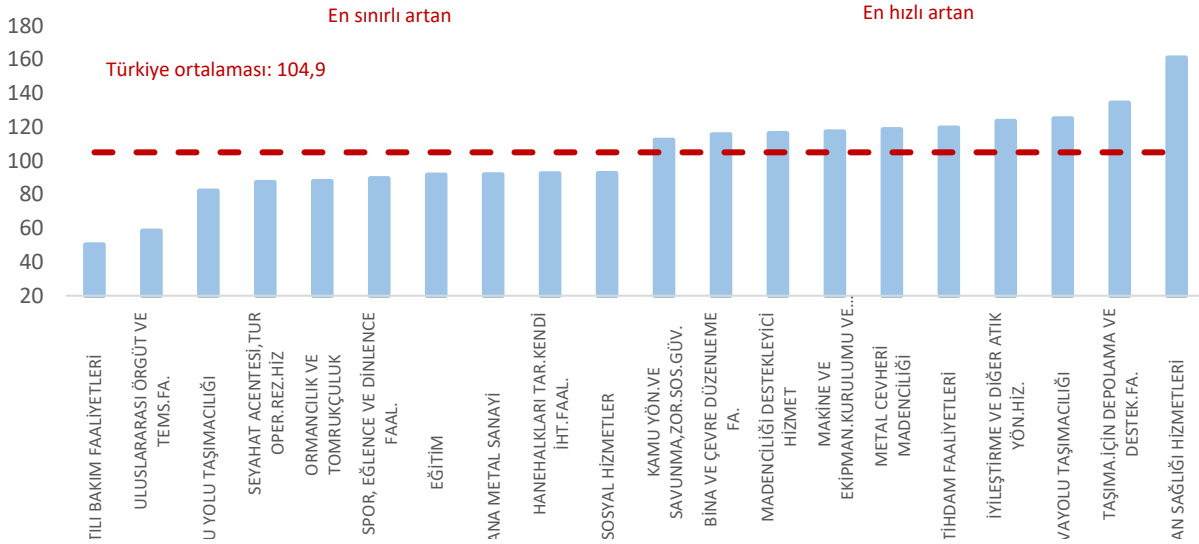


Kaynak: SGK ve TEPAV

Son bir yılda iş yeri sayısı 31 ilde yükselmiştir. Toplam iş yerlerinin yarısı beş büyük ilde kayıtlı bulunmaktadır. Mayıs 2023 itibarıyla bu iller İstanbul (yüzde 28,5), Ankara (yüzde 7,5), İzmir (yüzde 7,0), Antalya (yüzde 4,5) ve Bursa (yüzde 4,3)'dir. Mayıs ayında iş yeri sayısı en çok artan il İstanbul (8 bin 436) olmuştur. İstanbul'u Antalya (5 bin 260), Bursa (2 bin 396), Kocaeli (1 bin 854) ve Muğla (1 bin 440) takip etmiştir. Oransal değişime bakıldığında ise iş yeri sayısı en hızlı artan il yüzde 11,5 artışla Hakkâri'dir. Hakkâri'yi, Antalya, Tekirdağ, Nevşehir ve Yalova takip etmiştir. Bunun yanı sıra, Kahramanmaraş, Hatay ve Malatya'da iş yeri sayıları yüzde 40'ın üzerinde gerilerken deprem bölgesindeki diğer tüm illerde de düşüşler gerçekleşmiştir (Şekil 13).

Mayıs 2023'te prime esas ortalama günlük kazançların yıllık artışı yüzde 104,9'dur. Enflasyonun çalışanların alım gücündeki yıpranmayı telafi etmek amacıyla, asgari ücrette yıl içinde düzenlemelere gidilmektedir. Bu çerçevede, 2023 yılı e Ocak ayında yapılan yüzde 54,7 oranında zam ile brüt asgari ücret 8 bin 506 Türk lirasına çıkarılmış, yılın ikinci yarısı için de 1 Temmuz 2023 tarihinden geçerli olmak üzere yüzde 34 oranında artış ile 11 bin 402 Türk lirasına yükseltilmiştir. Asgari ücret ayarlamalarının belirleyici olduğu prime esas ortalama günlük kazançların yıllık artışı da Mayıs ayında yüzde 104,9 olmuştur (Şekil 14).

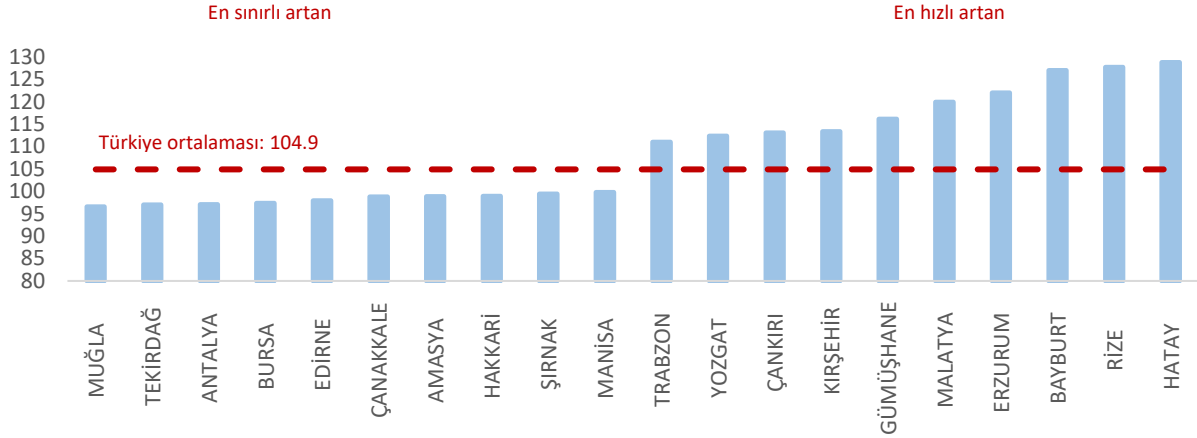
Şekil 14. Ortalama günlük kazancı (TL) en hızlı / en sınırlı artan 10 sektör (Mayıs 2023, yıllık yüzde değişim)



Kaynak: SGK ve TEPAV

Mayıs 2023 verilerine göre, bir yılda ortalama günlük kazancı en hızlı artan sektör yüzde 160,9'luk artışla insan sağlığı hizmetleri sektörü olmuştur. Bu sektörü yüzde 134,3'lük artışlarla taşıma için depolama ve destek faaliyetleri takip etmiştir. Diğer taraftan, yatılı bakım faaliyetleri (yüzde 50,3), uluslararası örgüt ve temsilciliklerinin faaliyetleri (yüzde 58,5) ile su yolu taşımacılığı (yüzde 82,2) ortalama günlük kazancı yıllık artışının en sınırlı olduğu sektörlerdir (Şekil 14).

Şekil 15. Ortalama günlük kazancı (TL) en hızlı / en sınırlı artan 10 il (Mayıs 2023, yıllık yüzde değişim)



Kaynak: SGK ve TEPAV

Tüm illerde ortalama günlük kazanç artmıştır. Prime esas ortalama günlük kazançların tüm illerde arttığı, artışların yüzde 96,6 (Muğla) ile yüzde 128,8 (Hatay) aralığında, ortalamada da yüzde 104,9 oranında gerçekleştiği görülmektedir. Hatay'ın yanı sıra, Rize, Bayburt, Erzurum ve Malatya da ortalama günlük kazancı en yüksek artan iller arasındadır. Diğer taraftan, Tekirdağ (yüzde 97,0), Antalya (yüzde 97,1) ve Bursa (yüzde 97,4) da ortalama günlük kazanç artışları en sınırlı olan illerdir (Şekil 15).

Deprem nedeniyle OHAL bölgesi ilan edilen illerde istihdamı korumaya yönelik çeşitli tedbirler açıklanmıştır. 22 Şubat 2023 tarihinde Resmi Gazete'de yayımlanan Cumhurbaşkanlığı Kararnamesi'ne göre, depremden etkilenen ve OHAL kapsamında bulunan kentlerdeki işverenler, işyerlerinin ağır ya da orta hasarlı olduğunu belgelemeleri durumunda, "uygunluk tespiti" beklenmeksizin kısa çalışma ödeneğinden yararlanabilmektedir. Kararnameyle OHAL bölgelerinde, pandemi döneminde olduğu gibi, İş Kanunu'ndaki "ahlak ve iyi niyet kurallarına uymamak", "işyerinin kapanması" gibi sebepler dışında işten çıkarmalar yasaklanmıştır. Ayrıca, kısa çalışma veya işsizlik ödeneğinden yararlanmayan ve işsiz kalanlar için de OHAL süresini aşmamak kaydıyla İşsizlik Sigortası Fonu'ndan günlük 133,44 TL destek ödemesi yapılması ve Genel Sağlık Sigortası kapsamında sayılması kararlaştırılmıştır.

Tablo 3. Deprem bölgesi işsizlik ödeneği başvuran ve hakedenler (Ocak 2022 – Mayıs 2023)**Başvurular**

	İşsizlik Ödeneğine Başvuru Ocak-Haziran 2022	İşsizlik Ödeneğine Başvuru Ocak-Haziran 2023	Değişim	Mayıs 2023 itibarıyla sigortalı ücretli çalışan sayısı (4a zorunlu)	İşsizlik ödeneğine başvuranların ildeki sigortalı ücretli çalışan sayısına oranı
KAHRAMANMARAŞ	9.642	20.074	108,19%	109.458	18,34%
HATAY	9.274	21.683	133,80%	125.571	17,27%
MALATYA	7.194	13.431	86,70%	84.438	15,91%
ADIYAMAN	4.269	8.047	88,50%	62.184	12,94%
GAZİANTEP	26.693	23.841	-10,68%	310.633	7,67%
ELAZIĞ	5.715	5.275	-7,70%	72.409	7,29%
KİLİS	981	1.208	23,14%	17.244	7,01%
ŞANLIURFA	9.696	10.771	11,09%	155.018	6,95%
DİYARBAKIR	11.634	12.154	4,47%	176.369	6,89%
OSMANİYE	3.653	3.940	7,86%	57.774	6,82%
ADANA	19.871	19.422	-2,26%	314.408	6,18%
11 İl Toplam	108.622	139.846	28,75%	1.485.506	9,41%
TOPLAM	832.533	826.588	-0,71%	15.921.652	5,19%

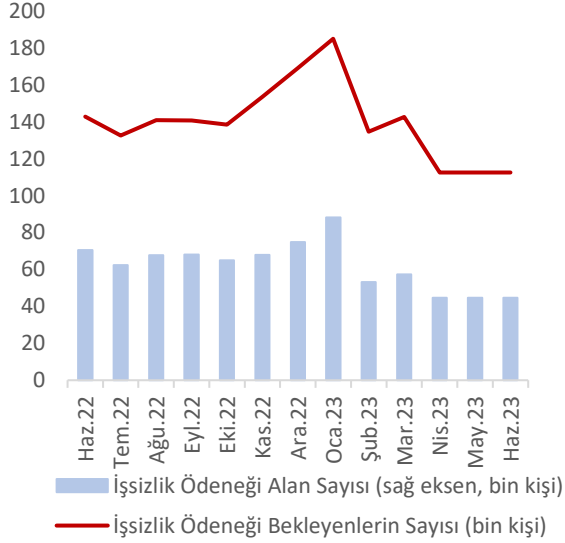
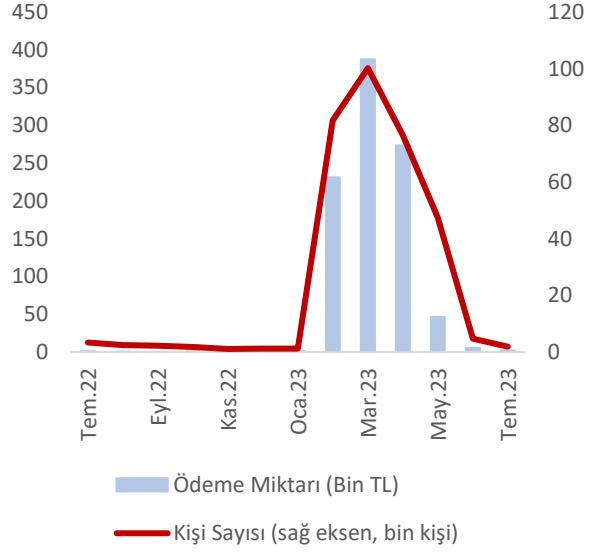
Hakedenler

	İşsizlik Ödeneğine Hakeden Ocak-Haziran 2022	İşsizlik Ödeneğine Hakeden Ocak-Haziran 2023	Değişim	Mayıs 2023 itibarıyla sigortalı ücretli çalışan sayısı (4a zorunlu)	İşsizlik ödeneğine hakedenlerin ildeki sigortalı ücretli çalışan sayısına oranı
KAHRAMANMARAŞ	4.182	6.677	37,37%	109.458	6,10%
HATAY	4.199	7.095	40,82%	125.571	5,65%
MALATYA	2.886	4.004	27,92%	84.438	4,74%
ADIYAMAN	1.989	1.941	-2,47%	62.184	3,12%
ELAZIĞ	2.459	2.140	-14,91%	72.409	2,96%
GAZİANTEP	13.073	7.890	-65,69%	310.633	2,54%
ADANA	9.719	7.829	-24,14%	314.408	2,49%
DİYARBAKIR	5.035	4.182	-20,40%	176.369	2,37%
OSMANİYE	1.565	1.273	-22,94%	57.774	2,20%
ŞANLIURFA	3.359	2.804	-19,79%	155.018	1,81%
KİLİS	368	279	-31,90%	17.244	1,62%
11 İl Toplam	48.834	46.114	-5,57%	1.485.506	3,10%
Türkiye Toplam	406.549	362.100	-12,28%	15.921.652	2,27%

Kaynak: İŞKUR ve TEPAV

Deprem sonrasında sağlanan istihdam destekleriyle işsizlik ödeneği ve kısa çalışma ödeneği başvuruları deprem illeri kaynaklı olarak önemli oranda artmıştır. Ocak - Haziran 2023 döneminde, deprem bölgesinde yer alan 11 ilde işsizlik ödeneği başvuruları geçen yılın aynı dönemine göre yüzde 28,75 oranında artmış olup en hızlı artışlar Hatay (yüzde 133,8), Kahramanmaraş (yüzde 108,2), Malatya'da (yüzde 88,7) ve Adıyaman (yüzde 88,5) gerçekleşmiştir. Bu dönemde Türkiye genelindeki azalış yüzde 0,71'dir. Diğer taraftan, işsizlik ödeneği başvurularının ilgili ilin sigortalı-ücretli istihdamına oranları incelendiğinde tüm deprem illerinde Türkiye ortalamasının (yüzde 5,19) üzerinde olduğu, en yüksek değerlerin de yine Kahramanmaraş (yüzde 18,3), Hatay (yüzde 17,3), Malatya (yüzde 15,9) ve Adıyaman'da (yüzde 12,9) gerçekleştiği görülmektedir (Tablo 2).

Kısa çalışma ödeneğinden faydalananların sayısı deprem sonrasında yaklaşık 100 bin artmıştır. Türkiye İş Kurumu (İŞKUR) işsizlik ödeneği verilerini Haziran 2023, kısa çalışma ödeneği verilerini ise Temmuz 2023 itibarıyla yayınlamıştır. Buna göre, işsizlik ödeneğine başvuranların sayısı Mayıs ayında 696 bin 630 iken Haziran ayında 826 bin 588'e; faydalananların sayısı ise söz konusu aylarda 302 bin 81'den 362 bin 100'e yükselmiştir. Diğer taraftan, kısa çalışma ödeneğinden faydalanan sayısı Ocak ayında bin 261 iken izleyen iki ayda 100 bin 217'ye yükselmiş, Temmuz ayı itibarıyla da 1 bin 879'a gerilemiştir. Bu çerçevede yapılan ödeme miktarı da Mayıs ayında 46 milyon 595 bin TL'den Temmuz ayında 1 milyon 971 bin TL'ye düşmüştür (Şekil 16).

Şekil 16. İşsizlik ödeneği ve kısa çalışma ödeneği uygulamaları***İşsizlik Ödeneği (aylık değişim)
(Haziran 2022-Haziran 2023)****Kısa Çalışma Ödeneği
(Temmuz 2022-Temmuz 2023)**

* Mayıs ve Haziran ayı verileri geçicidir.
Kaynak: İŞKUR ve TEPAV

