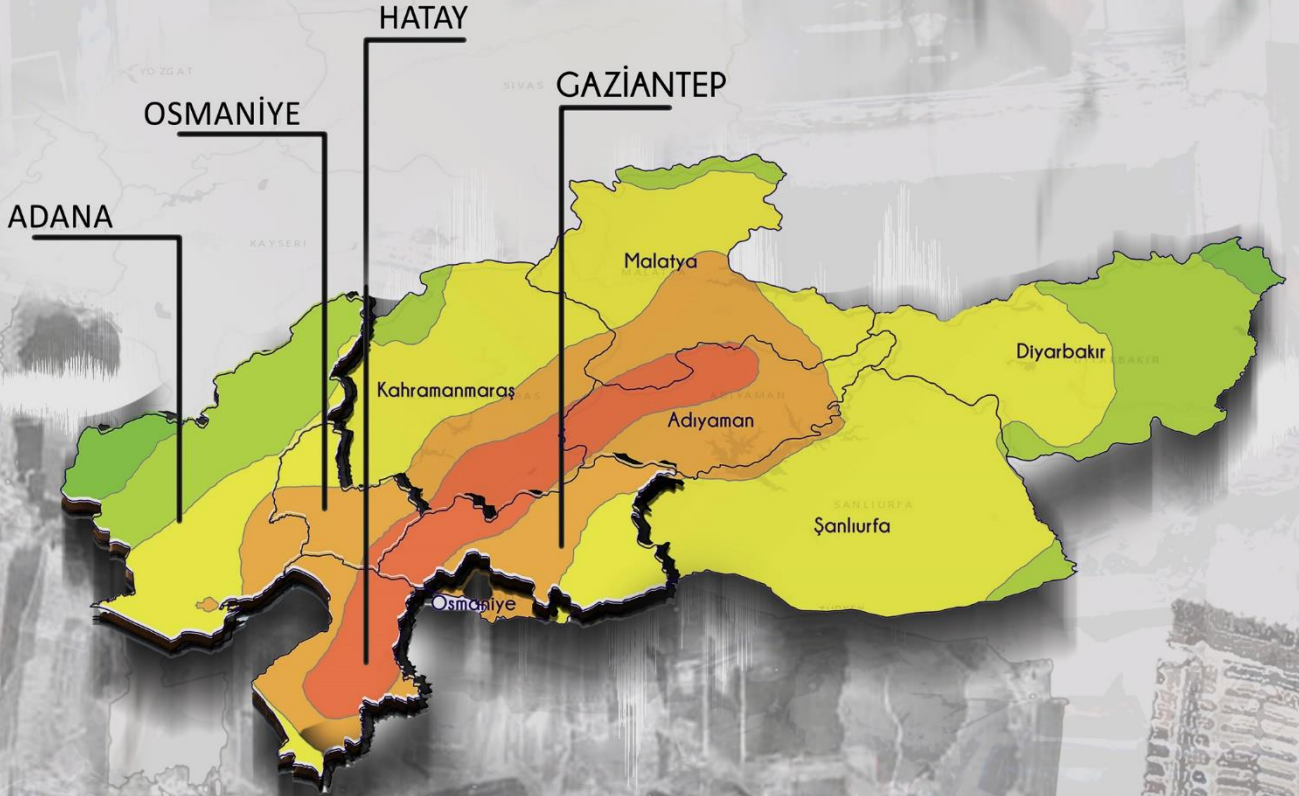


Deprem Bölgesinde Sürdürülebilir İş Gücü İstihdamı:

İhtiyaçlar ve Fırsatlar

TEPAV Saha Araştırması ve Bulguları

Temmuz 2023



tepav

***Deprem Bölgesinde Sürdürülebilir İş Gücü İstihdamı:
İhtiyaçlar ve Fırsatlar***

TEPAV Saha Araştırması ve Bulguları

Temmuz, 2023

Ankara, Türkiye

Bu yayın, Avrupa İmar ve Kalkınma Bankası'nın (EBRD) yardımıyla hazırlanmıştır. Bu yayının içeriği tamamen TEPAV'ın sorumluluğundadır ve EBRD'nin görüşlerini yansıtmayabilir.

İçindekiler

İçindekiler	3
Şekiller Listesi	4
Tablolar Listesi	5
Yönetici Özeti.....	6
A. Arkaplan.....	10
A.1. Deprem Bölgesinin Seçilmiş Ekonomik İstatistikleri	10
A.2. İş Gücü Kaybı ve Hasarlı/Yıkılmış İşletmeler	13
A.3. Deprem Hasarının Ekonomik Maliyet Tahmini.....	17
B. Çalışmanın Amaçları	18
C. Deprem Bölgesinde İş Gücü Değerlendirmesine İlişkin TEPAV Saha Araştırması	19
C.1. Anketin Yöntem ve Kapsamı.....	19
C.2. Anket Sonuçları.....	21
D. Belediyeler ile Görüşmeler	31
D.1. Hatay.....	32
D.2. Adana.....	33
D.3. Gaziantep.....	34
E. Kalkınma Ajansları ile Görüşmeler.....	36
F. Sonuçlar ve Politika Önerileri	39
Proje Ekibi	44
Kaynakça.....	45
Ek 1. Anket Soru Formu	46
Ek 2. Anket Soru Formu - Kalkınma Ajansları	49
Ek 3. İl ve ölçeye göre ticari faaliyetlerin önündeki engellere ilişkin yanıtlar.....	50
Ek 4. İl ve ölçek bazında mesleklere göre iş gücü talebi.....	51
Ek 5. illere ve ölçeklere göre önerilen destek alanları.....	52

Şekiller Listesi

Şekil 1. Deprem bölgesinde nüfus ve hanehalkı büyüklüğü (2022).....	10
Şekil 2. Deprem bölgesi illerinin ekonomik faaliyetlere katkısı	11
Şekil 3. Deprem bölgesindeki illerde istihdam (2022)	11
Şekil 4. Deprem bölgesi illerindeki şirketler (2022)	12
Şekil 5. Deprem bölgesi illerinde kredi ve mevduat oranları (2021, %)	12
Şekil 6. Deprem bölgesi illerinde ücretli çalışanlar (Aralık 2022-Mart 2023)	13
Şekil 7. Deprem bölgesi illerindeki iş yeri sayısı (Aralık 2022-Mart 2023).....	14
Şekil 8. Kısa çalışma ödeneği (Mart 2022- Mart 2023).....	16
Şekil 9. Görüşülen işletmelerin iş gücü: Cinsiyet dağılımı ve deprem etkisi.....	21
Şekil 10. İş Gücü Kaybının Kaynakları (%)*	22
Şekil 11. Sektör ve büyüklüğe göre işletmelerin faaliyet durumu (%)*	25
Şekil 12. Faaliyete geçmek için gereken ortalama gün sayısı (gün)*	26
Şekil 13. İl ve büyüklüğe göre talep edilen pozisyon sayısı (%)	26
Şekil 14. Pozisyonlara ve illere göre iş gücü talebi (%)*	27
Şekil 15. Ticari faaliyetlerin önündeki engeller (%)*	29
Şekil 16. Meslekler bazında iş gücü talebi (%)	30
Şekil 17. Önerilen destek alanları (%)	30

Tablolar Listesi

Tablo 1. Deprem bölgesindeki işsizlik ödeneği başvurusu yapanlar ve hak kazananlar (Ocak 2022- Mart 2023)	15
Tablo 2. Deprem bölgesindeki bina stoğunda tahmini hasar ve yıkım oranları (% , bina stoğu)	17
Tablo 3. Depremle ilgili harcamalar için 5 yıllık tahmini maliyet (milyar ABD doları, 2023 değerleri)	18
Tablo 4. İl ve ilçelerde yapılan görüşme sayısı	19
Tablo 5. Görüşülen işletmelerin sektörel dağılımı	20
Tablo 6. Görüşülen işletmelerin sektörlerine ve ölçeklerine göre dağılımı	20
Tablo 7. Görüşülen işletmelerin illere ve ölçeklerine göre dağılımı	21
Tablo 8. Görüşülen işletmelerde istihdam: Sektörel dağılım ve depremin istihdam üzerindeki olumsuz etkisi (%)	22
Tablo 9. Görüşülen işletmelerde istihdam: Sektörlere göre engelli çalışanların payı (%)	23
Tablo 10. Görüşülen işletmelerde istihdam: Ölçeklere göre engelli çalışanların payı (%)	24
Tablo 11. Görüşülen işletmelerde istihdam: Sektörlere göre 50 yaş üstü çalışanların payı (%)	24
Tablo 12. Görüşülen işletmelerde istihdam: Ölçeklere göre 50 yaş üstü çalışanların payı (%)	24
Tablo 13. Sektörel bazda pozisyonlara göre iş gücü talebi (%)*	28
Tablo 14. Adana, Gaziantep ve Hatay’da görüşme yapılan belediyeler ve iştirakleri	31
Tablo 15. Soru 2 – İş gücü kompozisyonu: Hatay	32
Tablo 16. Soru 2 – İş gücü kompozisyonu: Adana	34
Tablo 17. Soru 2- İş gücü kompozisyonu: Gaziantep	35

Yönetici Özeti

Toplam nüfusun beşte birine ev sahipliği yapan deprem bölgesi, Türkiye'nin GSYİH'sının yaklaşık yüzde 10'unu oluşturmaktadır. Türkiye'yi 6 Şubat 2023 tarihinde derinden sarsan ikiz depremler Güneydoğu Anadolu, Doğu Anadolu, İç Anadolu ve Akdeniz bölgelerini kapsayan geniş çaplı coğrafyada ağır tahribata yol açmıştır. Kahramanmaraş, Adana, Adıyaman, Diyarbakır, Gaziantep, Hatay, Kilis, Malatya, Osmaniye, Şanlıurfa ve Elazığ illerinden oluşan 11 il afet bölgesi ilan edilmiştir. Bölge illerinin nüfusu 14,1 milyon olmakla birlikte, toplam nüfusun yüzde 16,5'ini oluşturmaktadır. Ayrıca deprem bölgesindeki illerin milli gelir payı yüzde 9,3 olup, bölgedeki faaliyetlerin yaklaşık 2/3'ü hizmet sektörü kapsamındadır. Dış ticaret faaliyetlerinin ağırlıklı olarak Gaziantep, Hatay ve Adana'da gerçekleştiği bölgenin ihracat payı yüzde 8,4, ithalat payı ise yüzde 7'dir.

İlk verilere göre toplam yapı stoğunun yüzde 40'ı çeşitli derecelerde hasar görmüş ya da yıkılmış olup, önemli ölçüde iş yeri ve iş gücü kaybı söz konusudur. Meydana gelen depremin bölgedeki 11 il arasında farklı etkileri olduğu ve toplam yapı stoğunun yüzde 40'ının çeşitli derecelerde hasar gördüğü ya da yıkıldığı tahmin edilmektedir. Yapılan analizlere göre depremden en çok etkilenen iller Adıyaman, Hatay, Malatya ve Kahramanmaraş olmuştur. Sosyal Güvenlik Kurumu'nun (SGK) Mayıs 2023 döneminde açıklanan verileri deprem bölgesinde yer alan 11 ildeki işçi sayısının yüzde 23,6 (446 bin), iş yeri sayısının ise yüzde 30,2 (66 binden fazla) civarında azaldığını; Adıyaman, Hatay, Malatya ve Kahramanmaraş'taki daralmanın ise yüzde 50'yi aştığını göstermektedir. Diğer taraftan, deprem sonrasında sağlanan istihdam destekleri ile birlikte işsizlik ödeneği ve kısa çalışma ödeneği başvuruları depremden etkilenen illerde belirgin şekilde artmıştır. Şöyle ki; depremin yaşandığı 11 ilde Ocak-Mart 2023 dönemi işsizlik ödeneği başvuruları bir önceki yılın aynı dönemine göre yüzde 36,4 oranında artarken, en hızlı artışlar Adıyaman (yüzde 114,6), Hatay (yüzde 113,9), Kahramanmaraş (yüzde 110,5) ve Malatya'da (yüzde 82,7) yaşanmıştır. Kısa çalışma ödeneğinden faydalananların oranı depremden sonra yaklaşık 100 bin kişi artmıştır. Bu sayı deprem bölgesindeki işsizlik başvuruları ile birlikte hesaplandığında toplam kayıtlı istihdamın yüzde 12,3'ünü oluşturmaktadır.

İşletmelerin ve belediyelerin faaliyetlerine devam etmelerine yardımcı olacak istihdam desteklerinin geliştirilmesi amacıyla TEPAV, afet bölgesi illerinde iş gücü değerlendirmesi odaklı bir saha araştırması yürütmüştür. Sektörlere ve illere göre iş gücü ihtiyaçlarını, gerek duyulan işleri ve bu işlerle ilgili beceri boşluklarını belirlemek üzere bir anket tasarlanmış, deprem bölgesinde çalışan ve iş yeri sayısı en fazla olan ilk üç şehirde uygulanmış (Adana, Gaziantep ve Hatay), daha sonra kapsam Osmaniye'yi de içerecek şekilde genişletilmiştir. Buna ek olarak, belediyeler ve bağlı kuruluşlarının yetkilileri ve ilgili illerin kalkınma ajansları ile görüşmeler yapılmış; bina, iş yeri ve altyapı hasarları ile iş gücü kayıpları hakkında bilgi toplanmış, acil önlemler ve ihtiyaç duyulan destekler konusunda görüşleri alınmıştır.

Saha araştırması kapsamında 11-14 Nisan 2023 tarihleri arasında Adana, Osmaniye, Hatay ve Gaziantep'in 26 ilçesinde 288 işletmenin temsilcileri ile görüşülmüştür. Katılımcılar çoğunlukla ilgili illerin Oda ve Borsa üyelerinden oluşmaktadır. Yapılan görüşmelerin yaklaşık yarısı depremden en çok etkilenen Hatay ve ilçelerinde gerçekleştirilmiştir. İl merkezindeki görüşmeler sahada ve yüz yüze, bağlı ilçelerdeki görüşmeler ise çoğunlukla telefon görüşmeleri aracılığıyla gerçekleştirilmiştir. İmalat ve toptan-perakende satış sektörleri yüzde 20'serlik paylarla görüşülen işletmelerin en ağırlıktaki sektörlerini oluştururken, ölçek bazında yüzde 77'si mikro işletmelerden oluşmaktadır.

Alınan cevaplar araştırma kapsamındaki 4 ilde toplam çalışan sayısının yüzde 28 oranında azaldığını, tüm sektörlerde en çok etkilenen ilin Hatay olduğunu göstermektedir. Tekstil ve tekstil dışı sanayi, inşaat ve tarım sektörleri başta olmak üzere diğer illerde de önemli oranda kayıplar yaşanmıştır. Depremin etkisiyle Hatay'da çalışanların yüzde 40'ından fazlası işten ayrılmış, göç etmiş ya da hayatını kaybetmiştir. Mevcut ve

gelecekteki Emeklilikte Yaşa Takılanlar (EYT)¹ yararlanıcıları Adana, Osmaniye ve Gaziantep'te toplam iş gücünün yüzde 7-8'ini oluşturmaktadır ve bu durum yakın gelecekte iş gücü piyasası üzerinde ciddi bir baskı unsuru oluşturmaktadır. Buna ek olarak, EYT'den yararlananların sayıca yüksek olması, özellikle Adana, Osmaniye ve Gaziantep'te iş gücü açığını daha da artıracak olan önemli bir faktör olmakla birlikte, EYT'den yararlanarak emekli olanlar çalışmaya hazır deneyimli iş gücü potansiyelini oluşturmaktadır. Bu grup, gerekli olması ve uygun koşulların sağlanması halinde deprem bölgesindeki iş yerlerinde hızlı uyum sağlayabilecek ve deneyimli personel açığını kapatabilecek bir grup olarak değerlendirilebilir.

Hatay'da görüşme yapılan tekstil, inşaat ve hizmet sektörlerindeki şirketlerin yaklaşık yüzde 60'ı faaliyetlerini askıya aldıklarını bildirmiştir. Bu sektörlerde öngörülen toparlanma süresi 7 ayı aşmaktadır ve firmalar küçüldükçe toparlanma beklentisi de azalmaktadır. Gaziantep'te ise inşaat ve toptan-perakende ticaret sektörlerindeki firmaların yaklaşık yüzde 30'u iş yerlerini kapattıklarını ve/veya faaliyetlerini askıya aldıklarını bildirmiştir. Faaliyet gösteremeyen firmalar çoğunlukla mikro ve küçük ölçeklidir. Firma ölçeği küçüldükçe iyileşme beklentileri de zayıflarken iyileşme beklentisi mikro ölçeklerde 9 ay, orta ölçeklerde de 3,5 aya kadar düşmektedir.

Bütün illerde ve farklı ölçekteki tüm işletmelerde en çok ihtiyaç duyulan pozisyon teknik elemanlardır. Görüşülen şirketlerin neredeyse yarısı teknik eleman talebi bildirmiştir. Açıktaki pozisyonlar içerisinde teknik personel ihtiyacı en yüksek oranlar sırasıyla yüzde 92 ve yüzde 82 ile Adana ve Osmaniye'de belirtilmiştir. Sektör bazında dağılım incelendiğinde, Adana'da toptan ve perakende ticaret hariç tüm sektörlerde talep edilen pozisyonların tamamının teknik personel alanında olduğu görülmektedir. Gaziantep'te de tekstil dışı imalat ve tarım sektörleri haricinde aynı durum geçerlidir.

İş ihtiyaçlarının yaklaşık yarısı imalat, tarım ve satış-pazarlama alanlarındaki teknik personel içindir. Özellikle imalat ve inşaat personeline yönelik meslekler için geniş bir alt kategori çeşitliliği bulunmakla birlikte, makine operatörü en sık belirtilen meslektir. Tarımda vasıfsız işçi en çok ihtiyaç duyulan pozisyondur ve ayrıca paketleme de personel açığının olduğu alanlardan biridir. Satış - pazarlama ve muhasebe en çok ihtiyaç duyulan bölümler olup iletişim becerileri ve iş deneyimi öne çıkan yetkinlik gereksinimleridir. Nakliyat ve depolama işlerinde ihtiyaç duyulan personelin çoğu küçük ve mikro işletmeler içindir ve neredeyse tamamı şoför kadrolarını talep etmektedir. Hizmet sektörü ise genellikle konaklama ve restoran faaliyetlerini kapsamaktadır. Bu nedenle garson, kasiyer gibi meslek alanları ve aşçı gibi sertifikalı elemanlar belirtilmiştir. Yabancı dil bilen ve bilgisayar kullanabilen personel hemen her grupta öncelikli tercihler arasında yer almaktadır.

Özellikle Hatay'da iş faaliyetlerini sınırlayan engellerin başında fiziki hasar ve iş gücü kaybı gelmektedir. Çoğunluğu Hatay'da bulunan katılımcıların beyanlarına göre deprem, iş yerlerinde ve mağazalarında ağır hasara yol açmış makine-teçhizat, ürün ve stoklarını kaybetmelerine neden olmuştur. Fiziksel hasarın yanı sıra, yaşanan ölümler ve kalan iş gücünün göç etmesi nedeniyle önemli bir istihdam kaybı yaşanmıştır. Özellikle tarım sektöründeki iş gücü açığı ivedilikle harekete geçilmesi gereken en temel sorun alanıdır. İmar planlarında yaşanan gecikmeler altyapı ve üstyapı sorunlarının çözümünü engellemiş, bu sebeple de tedarik

¹ Emeklilikte Yaşa Takılanlar (EYT), 8 Eylül 1999 tarihinde yürürlüğe giren Sosyal Güvenlik Kanunu'nda yapılan değişikliğin neden olduğu bir sorundur. Söz konusu değişiklik, önceden var olan emeklilik koşullarına (prim gün sayısı ve sigorta süresi) yaş şartının da eklenmesini içermektedir. Değişiklikten önce kadınlar için 20, erkekler için 25 yıllık sigorta süresini ve 5000 günlük primi yerine getiren kişiler emekli olabiliyordu. Diğer bir ifadeyle, örneğin; çalışma hayatına 20 yaşında başlayan bir kadın 40 yaşında emekli olurken, çalışma hayatına aynı yaşta başlayan bir erkek 45 yaşında emeklilik hakkını kazanıyordu. 1999 yılında yapılan yasa değişikliğinde emeklilik yaşı kadınlar için 58, erkekler için 60 olarak belirlendi. 2008 yılında koşullar daha da ağırlaştırılmış ve ilk kez sigortalı olarak çalışmaya başlayacak olanlar için emeklilik yaşı 65'e çıkarılmıştır. 3 Mart 2023 tarihinde kanunda yapılan son değişiklikle 1999 yılından önce sigortası olan kişiler için bu yaş şartı kaldırılmıştır.

zincirini daha da aksatan lojistik sorunlara yol açmıştır. Ayrıca, vadesi geçmiş ve ödenmemiş önemli miktarda çek sebebiyle bölgede tahsilatlar tıkanmış durumdadır ve sağlanan mâli destekler çok kısa vadeli ve sınırlıdır.

Kadın istihdamının payı bölgedeki tüm illerde Türkiye ortalamasının altındadır ve özellikle hasarın yüksek olduğu ilçelerde depremden sonra kadın istihdamı çok daha büyük oranda daralmıştır. Mart 2023 SGK verilerine göre araştırmanın yapıldığı illerde kadın istihdamının payı yüzde 27,8 olup Türkiye ortalamasının (yüzde 33,6) altındadır. Kadınlarda deprem sonrası iş gücü kayıpları erkeklere kıyasla daha yüksek olmuştur ve bunun en belirgin örneği kadın iş gücündeki yüzde 70'in üzerindeki azalma ile Hatay'da yaşanmış ve dolayısıyla kadın çalışanların istihdam payı 6,7 puan gerilemiştir. Büyükşehir Belediyesi ve iştirakleri ile yapılan görüşmelerde yetkililer kadın istihdamındaki büyük kayıpları teyit etmiş ve yaşanan barınma sorunu nedeniyle kadın çalışanlarını işe geri çağırılmadıklarını belirtmişlerdir.

Destek için önerilen tedbirler hasarın boyutuna ve faaliyet alanına göre değişiklik göstermektedir. Hasarın en ağır olduğu Hatay'da enkazın kaldırılması, hızlı bakım ve onarım çalışmaları, konteyner iş yeri ve depoların sağlanması, göç, ölüm veya psikolojik travma nedeniyle iş gücü kaybının telafisi en temel ve acil ihtiyaçlar arasında yer almaktadır. Çalışanların ve ailelerinin yaşadığı altyapı ve barınma sorunları ivedilikle çözülmelidir. Özellikle yeni iş yeri ve ofislerin inşası ve sanayi bölgelerine yakın konteyner kentlerin kurulması hayati önem taşımaktadır. Kentsel planlarda kültürel yerleşim kalıplarına uygun olarak okul, kreş, çarşı gibi sosyal tesislere yer verilmelidir. Katılımcılar, finansman ihtiyacının ivedilikle karşılanmasını ve Kredi Garanti Fonu'na (KGF) erişimin sağlanmasını talep etmektedir. Ayrıca çalışanları bölgede yaşamaya motive edecek sosyal sigorta ödemesi ve maaş destekleri gibi faktörler de oldukça kritik görülmektedir. Bölgede işverenler açısından vergi muafiyet ve istisnaları ya da borçların silinmesi de önemli destek adımları olacaktır.

Gaziantep'te ayakkabıcılık ve tekstil, Hatay'da ise deri sektörlerinin öne çıktığı görülmektedir. Bu sektörler yoğun istihdam yaratan sektörlerdir ve depremden en çok etkilenen grupları oluşturmaktadır. İşgücü açığını hafifletmek ve bu alanlardaki kalifiye eleman ihtiyacını karşılamak için projeler desteklenmeli ve/veya yeni projeler geliştirilmelidir. Tarımsal üretim de dahil olmak üzere ilgili sektörlerdeki iş gücü açığının kapatılması için İŞKUR'un yerel ofisleri ile iş birliği yapılarak gerekli niteliklere sahip personel istihdam edilebilir ve/veya üniversiteler, mesleki eğitim merkezleri ve liseler ile iş birliği geliştirilebilir. "Sosyal alım modeli" yoluyla yapılan alımlar teşvik edilmeli ve yaygınlaştırılmalıdır.

İstihdam açığı olan sektörlerde çalışmak üzere mesleki eğitim almaya gönüllü olan ve sertifika alabilenlere iş garantisi sağlayan projeler önem taşımaktadır. Saha Araştırması ile işletmelerin belirttiği ve/veya belediyeler ile kalkınma ajanslarının görüşmelerde ifade ettiği iş gücü açığı olan çeşitli meslek grupları tespit edilmiştir. İller bazında mesleklere ve ölçüğe göre iş gücü talebinin detaylı listesi Ek 4'te yer almaktadır.

Atık ve inşaat geri dönüşümü, depremden sonra bölgede yoğunlaşan faaliyetlerdir. Mevcut enkaz atığı geri dönüşüm tesislerinin kapasitesinin artırılması ve/veya yeni tesislerin kurulması için işverenlere istihdam şartı koşuluyla mâli destek sağlanabilir. İnşaat işçilerine olan talep -özellikle Hatay'da- kalıpçılardan inşaat mühendislerine ve mimarlara kadar uzanan çeşitlilikte mesleklere işaret etmektedir. Çıkarılan enkaz atıklarını geri dönüştürme alanında istihdam edilecek personel için eğitim verilebilir. Bu gruplara teknik ve mesleki beceri kazandıracak eğitim ve sertifika programları için fon sağlanabilir.

Kadın istihdamını desteklemek ve/veya artırmak için kadın kooperatifleri ile iş birliği yapılması önemlidir. Afet öncesi hazırlık ve afet sonrası iyileştirme konularında kadın kooperatiflerine yönelik eğitim ve kapasite geliştirme programları düzenlenebilir. Ayrıca kadınların iş gücüne katılımını teşvik etmek için kreş ve gündüz bakımevi desteği sağlanması önemlidir. İş becerilerinin geliştirilmesi, iş arama ve başvuru süreci, iş görüşmelerine hazırlık gibi konuları içeren eğitim ve destek programları için kamu kurumları, sivil toplum kuruluşları, özel sektör ve yerel yönetimler arasında iş birliği ve ortaklıklar kurulabilir.

Depremden etkilenen ve işini kaybeden vatandaşlar için psikososyal güçlendirme destek programları uygulanmalıdır. Bu kapsamda grup terapisi, bireysel danışmanlık, stres yönetimi eğitimleri ve sosyal aktiviteler gibi desteklerin verilebileceği Psikososyal Destek Merkezlerinin kurulmasına yönelik projelere finansal destek sağlanabilir. Ayrıca, deprem nedeniyle travma sonrası bozukluk yaşayanların tedavilerinin ardından işlerine dönmelerini sağlayacak projelerin oluşturulması önem taşımaktadır.

İşverenlere, kadın ve engelli çalışanların katılımını teşvik edecek projelerde finansal destek sağlanabilir. Çalışma alanlarının kadınlar ve engelliler tarafından erişilebilir hale getirilmesi önemlidir. Bu kapsamda engellilerin becerilerini geliştirmeleri ve/veya yeni beceriler kazanmaları için mesleki eğitim programları düzenlenebilir, mevcut faaliyetler desteklenebilir. Engellilerin üretim yapmasını destekleyen kooperatifler kurulabilir, ürünlerin sosyal alım programına dahil edilmesi sağlanabilir ve/veya bu kapsamdaki projeler desteklenebilir.

Organize Sanayi Bölgeleri (OSB) ve Küçük Sanayi Sitelerinde (KSS) istihdam sağlamayı amaçlayan projelerde bölgesel kalkınma ajansları, yerel istihdam örgütleri veya diğer ortaklarla iş birliği geliştirilebilir. Çeşitli ortak kuruluşlar tarafından, özellikle kadınlar, gençler ve engellilere odaklanarak deprem bölgesinde istihdamı artırmayı amaçlayan ve halihazırda aktif olan projeler bulunmaktadır. Dolayısıyla, bu kurumlarla yakın iş birliği oluşturulması ve devam eden projelerin desteklenmesi/geliştirilmesi verimliliği artıracaktır. İşletmeler arasında etkileşim kurmayı ve iş birliği fırsatlarını keşfetmeyi amaçlayan B2B (işletmeden işletmeye) etkinlikleri, deprem nedeniyle ticaretin ve istihdamın kaybolduğu sektörlerde ticareti canlandırmak için desteklenmelidir. Bu bağlamda, Büyükelçilikler, Odalar ve Borsalar ile iş konferansları ve iş zirveleri, ticaret fuarları ve ağ oluşturma etkinlikleri düzenlenmesi konusunda iş birliği yapılabilir.

Gerek Büyükşehir Belediyeleri gerekse belediyelerin iştiraki olan 6 şirketten gelen geri bildirimler, hasarın en ağır olduğu Hatay ve Gaziantep'in Nurdağı ve İslahiye ilçelerinde acil ve kapsamlı önlemlerin alınması gerektiği yönündedir. Altyapı ve üstyapılarda ciddi hasar meydana geldiğini bildiren Hatay Büyükşehir Belediyesi ve bağlı kuruluşu HATSU yetkilileri, iş gücü kayıplarının büyük boyutta olduğunu kaydetmişlerdir. Aynı şekilde Gaziantep Büyükşehir Belediyesi de Nurdağı ve İslahiye ilçelerinde benzer hasar ve kayıplar olduğunu bildirirken, iştirakleri olan Gaziulaş ve Gazikültür'de çalışan sayısında ciddi azalmalar bildirilmiştir. Enkazın hızla kaldırılması, hasar tespitlerinin tamamlanması ve imar planlarının sonuçlandırılması bu bölgelerde altyapı ve üstyapı sorunlarının çözümü için ön koşuldur. Göç eden bölge halkının geri dönüşünün sağlanabilmesi için barınma sorununun ivedilikle çözülmesi gerekmektedir. Yeni kentsel tasarımda sosyal tesislerin illerin kültürel dokusuna uygun olarak yerleştirilmesi de önemli görülmektedir.

Bölgede en az etkilenen şehirlerden biri olan Adana, göç etmek durumunda kalan depremzede nüfusun yeni yerleşimlerinde tercih edilen bir ildir ve Adana Büyükşehir Belediyesi nüfusun hızla artması riskine dikkat çekmektedir. Söz konusu değişimler kapsamlı altyapı ve konut yatırımlarını gerekli kılmakta, dolayısıyla önemli finansman ihtiyacı doğmaktadır. Yalnızca deprem riskiyle değil, aynı zamanda iklim ve su krizi gibi zamanında önlem alınması gereken diğer tehditlerle de mücadele etmek üzere bir "Kriz Yönetim Merkezi" kurulması önerilmektedir. Söz konusu merkezin, ilgili kurum ve kuruluşların koordinasyonunu sağlaması, görev dağılımını yapması ve iş planlarını hazırlaması, risk yönetimi stratejilerini geliştirmesi beklenmektedir. Diğer taraftan, EYT'nin Adana Büyükşehir Belediyesi ve iştiraklerindeki iş gücü kaybına etkisi sınırlı olmakla birlikte, mevcut ve gelecekteki hak sahiplerinin sayısı istihdam için potansiyel bir risk oluşturmaktadır.

Yaşanan depremin iller bazındaki farklı yansımaları, destek paketlerinin oluşturulmasında doğrudan ve dolaylı etkilerin göz önünde bulundurulması çok boyutlu bir yaklaşımın gerekliliğini ortaya koymaktadır. Bu kapsamda, özellikle deprem hasarının ağır olduğu yerlerde altyapı ve barınmayı kapsayan yatırımların finansmanına öncelik verilmesi önerilmektedir. İmar planları, yerleşim projelerinin desteklenmesinde kültürel

dokuya uygun sosyal tesisleri de içermelidir. Sonuç olarak, işletmelerin deprem öncesi durumlarına dönebilmeleri için, ölüm, göç, yaralanma veya EYT nedeniyle kaybedilen iş gücünü telafi edecek, gerekli becerileri kazandıracak, istihdamı artıracak ve iş faaliyetlerini yeniden canlandıracak projeler geliştirilmeli ve etkinleştirilmelidir.

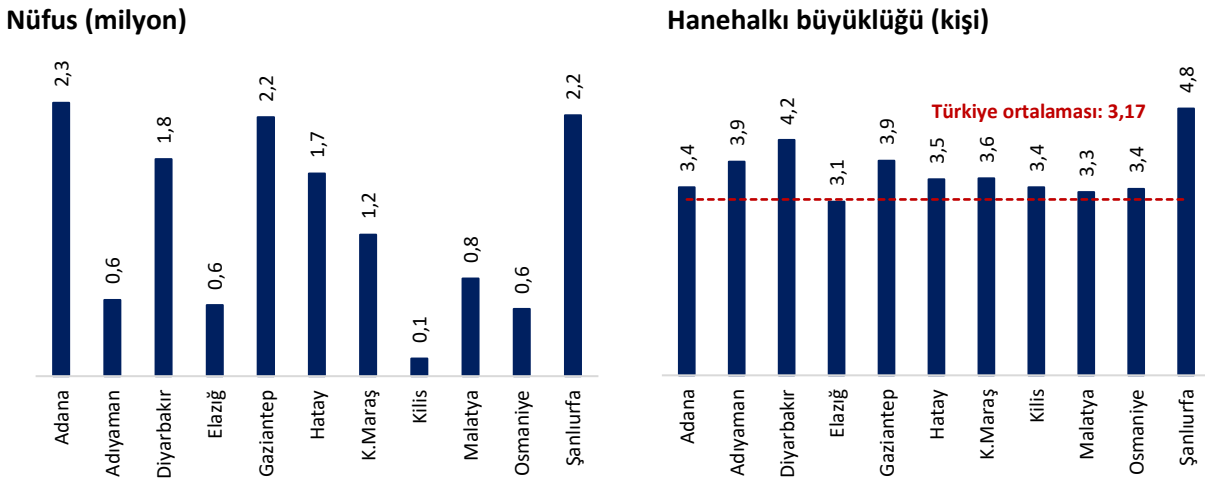
A. Arkaplan

Kahramanmaraş'ta Şubat ayında meydana gelen ikiz depremler geniş bir coğrafyada etkisini göstermiş, ağır can ve maddi kayba neden olmuştur. Merkez üssü Kahramanmaraş olan 7,7 ve 7,6 büyüklüğündeki iki deprem 6 Şubat 2023 tarihinde Güneydoğu Anadolu, Doğu Anadolu, İç Anadolu ve Akdeniz bölgelerini kapsayan geniş bir alanda etkili olmuştur. Yaşanan depremler sonrasında ağır yıkım ve can kayıpları nedeniyle Adana, Adıyaman, Diyarbakır, Gaziantep, Hatay, Kahramanmaraş, Kilis, Malatya, Osmaniye, Şanlıurfa ve Elazığ olmak üzere 11 il "afet bölgesi" ilan edilmiştir. Resmi olarak 20 Mart 2023 tarihi itibarıyla 50.096 kişinin hayatını kaybettiği ve 107.204 kişinin yaralandığı açıklanmıştır.

A.1. Deprem Bölgesinin Seçilmiş Ekonomik İstatistikleri

Türkiye ekonomisinde afet bölgesi ilan edilen 11 il önemli bir paya sahiptir. Söz konusu illerin nüfusu 14,1 milyon olup, toplam ülke nüfusunun yüzde 16,5'ini oluşturmaktadır. Adana, **Gaziantep** ve Şanlıurfa 2,2 milyonu aşan nüfuslarıyla afet bölgesinin en kalabalık şehirlerini oluşturmaktadır. Diyarbakır ve **Hatay** ise 1,7 milyon ve üzeri nüfuslarıyla diğer önemli büyük şehirlerdir. Bölgede 3,6 milyon hane bulunmaktadır ve ortalama hane halkı büyüklüğü 3,17 olan Türkiye ortalamasının üzerindedir. Şanlıurfa (4,9), Diyarbakır (4,2), **Gaziantep** (3,9) ve Adıyaman (3,9) bölgenin en kalabalık hanehalkına sahip illerini oluşturmaktadır. Ortalama hane halkı büyüklüğü **Adana'da** 3,4 ve **Hatay'da** ise 3,5'tir (Şekil 1).

Şekil 1. Deprem bölgesinde nüfus ve hanehalkı büyüklüğü (2022)



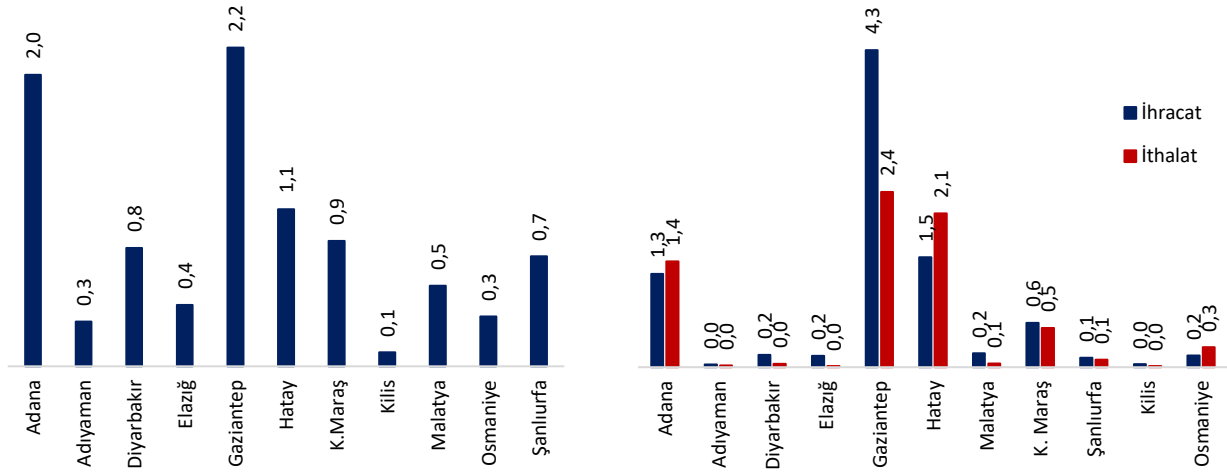
Kaynak: TÜİK, TEPAV hesaplamaları

Bölgede yer alan illerin milli gelir payı yüzde 9,3, ihracat payı ise yüzde 8,6 olup; Gaziantep, Adana ve Hatay en yüksek paya sahip ilk üç ili oluşturmaktadır. Deprem bölgesindeki illerin milli gelir payları değerlendirildiğinde, bölgede üretilen milli gelirin yaklaşık yarısının **Gaziantep ve Adana** tarafından sağlandığı ve toplam 11 ilin yüzde 9,3'lük paya sahip olduğu görülmektedir. Dış ticaret hacimlerine bakıldığında ise 2022 yılı verilerine göre bölgenin ihracat payı yüzde 8,6, ithalat payı ise yüzde 7'dir. Bölge ihracatının yarısı **Gaziantep** tarafından sağlanmaktadır; **Adana ve Hatay** ise yüksek ihracat hacmine sahip diğer illerdir. Aynı durum ithalat payları ve dış ticaret hacimleri için de geçerlidir (Şekil 2).

Şekil 2. Deprem bölgesi illerinin ekonomik faaliyetlere katkısı

Milli gelir payı (2021, %)

Dış Ticaret payı (2022, %)



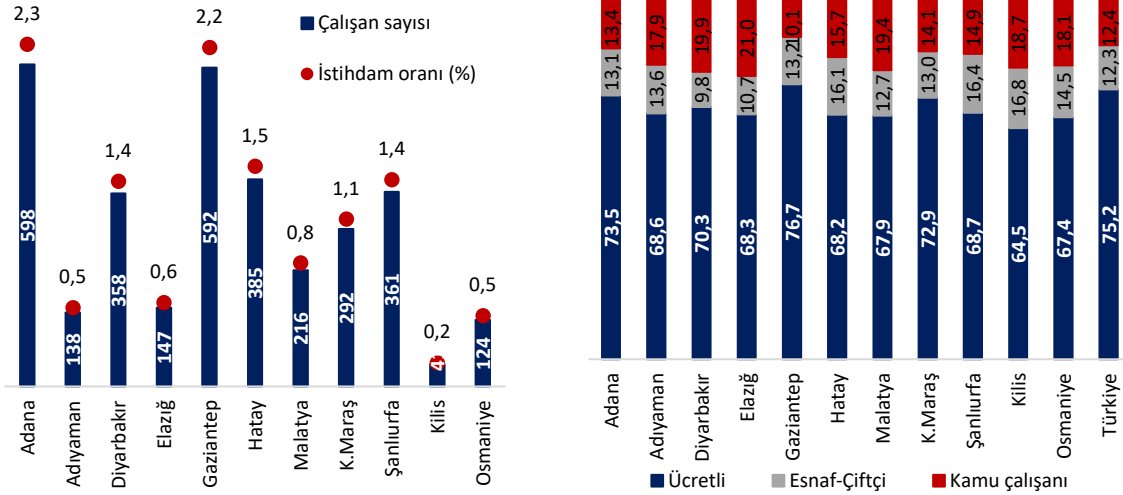
Kaynak: TÜİK, TEPAV hesaplamaları

Toplam kayıtlı çalışan sayısı deprem bölgesindeki illerde 3,2 milyondur ve bu sayı toplam istihdamın yüzde 12,3'ünü oluşturmaktadır. 2022 yılı sonu itibarıyla afet bölgesinde yer alan illerdeki sigortalı çalışan sayısı 2,3 milyon, esnaf-çiftçi sayısı 437.000, kamu çalışanı sayısı ise 494.400'dür. Bu veriler ülke ortalamaları ile karşılaştırıldığında deprem bölgesinde esnaf-çiftçi ve kamu çalışanı oranlarının daha yüksek olduğunu göstermektedir. Toplam kayıtlı çalışan sayısı **Adana'da** 598.000, **Gaziantep'te** 592.000 ve **Hatay'da** 385.000'dir; bu iller bölgede en fazla kayıtlı çalışanı istihdam eden illerdir (Şekil 3).

Şekil 3. Deprem bölgesindeki illerde istihdam (2022)

Çalışan sayısı ve istihdam payı

Çalışan sınıfı payları (%)

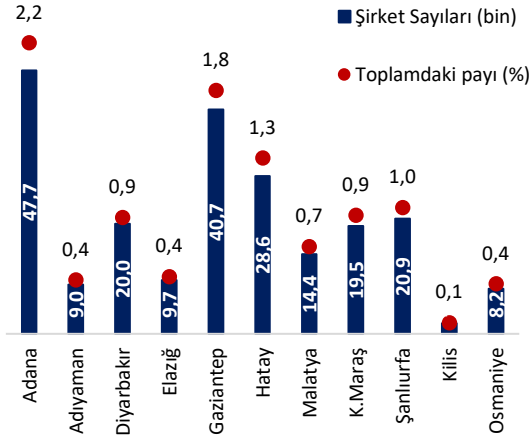


Kaynak: SGK, TEPAV hesaplamaları

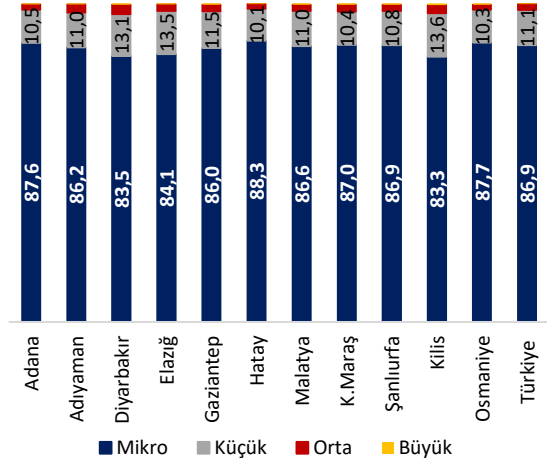
Toplam kayıtlı şirket sayısı 220.588 olan deprem bölgesinin ülke toplamı içindeki payı ise yüzde 10'dur. 2022'nin sonu itibarıyla SGK verileri incelendiğinde, afet bölgesi ilan edilen 11 ildeki şirketlerin yarısından fazlasının **Adana, Gaziantep ve Hatay'da** kayıtlı olduğu ve toplam 220.558 ile Türkiye genelinin yüzde 10'unu oluşturduğu görülmektedir. Ölçeklere göre dağılımlar incelendiğinde, bölgedeki işletmelerin yüzde 86,6'sının ülke geneline benzer şekilde 10'dan az çalışanı olan mikro ölçekli işletmeler olduğu görülmektedir. Küçük ölçekli 10-49 çalışanı olan işletmelerin payı yüzde 11,1, 50-249 çalışanı olanların payı yüzde 2, ve 250'den fazla çalışanı olan büyük işletmelerin payı ise 0,4'tür (Şekil 4).

Şekil 4. Deprem bölgesi illerindeki şirketler (2022)

Toplam şirket sayısı ve payları



Şirketlerin ölçeğe göre payları (%)



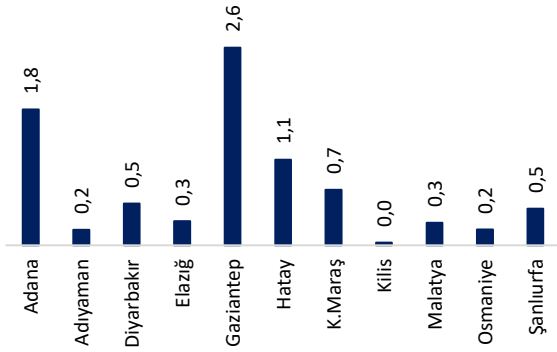
Kaynak: SGK, TEPAV hesaplamaları

Deprem bölgesindeki toplam kredi ve mevduat kullanımının 2/3'ü Adana, Gaziantep ve Hatay'da kayıtlıdır.

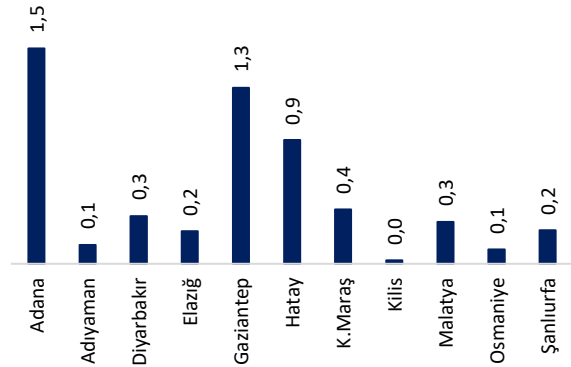
Türkiye Bankalar Birliği'nin (TBB) illere yönelik verileri, Türk bankacılık sektöründeki mevduatın yüzde 5,5'inin afet bölgesindeki 11 ilde bulunan şahıs ve/veya şirketlere ait olduğunu göstermektedir. En büyük paya sahip iller **Adana, Gaziantep ve Hatay**'dir. Bölge, kredi kullanımında ise bankacılık sektörü toplamının yüzde 8,2'sini oluşturmaktadır. Benzer bir şekilde **Gaziantep, Adana ve Hatay** kredi kullanımında ilk üç sırada yer almaktadır. Deprem bölgesi illerinin kredi kullanımı mevduat sahipliğinin üzerinde bir ağırlığa sahiptir (Şekil 5).

Şekil 5. Deprem bölgesi illerinde kredi ve mevduat oranları (2021, %)

Mevduatlar



Krediler



Kaynak: TBB, TEPAV hesaplamaları

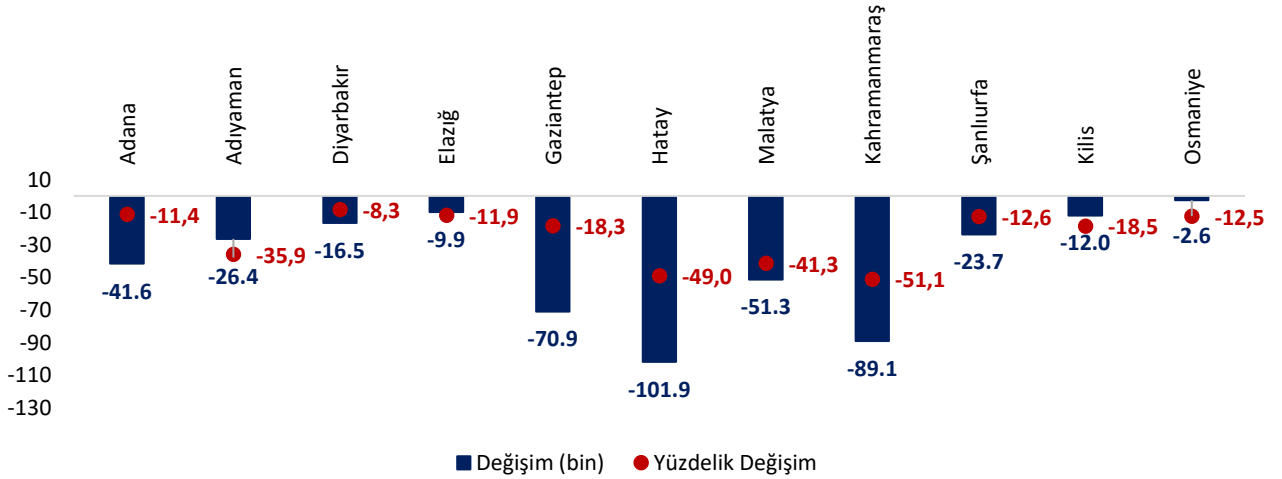
A.2. İş Gücü Kaybı ve Hasarlı/Yıkılmış İşletmeler

Sosyal Sigortalar Kurumu (SGK) verileri, deprem bölgesindeki iş gücü kaybı ve hasarlı/yıkık iş yerlerine ilişkin bilgiler içermektedir. Deprem bölgesindeki iller için mücbir sebep hali ilan edilmiş ve 6 Şubat-30 Nisan tarihleri arasında ibraz edilmesi gereken her türlü bilgi, belge ve beyannameler 26 Mayıs 2023 tarihine kadar ertelenmiştir. Dolayısıyla, SGK'nın 31 Mayıs 2023 tarihinde yayımladığı sigortalı çalışanlara ait Mart 2023 verilerinin deprem bölgesindeki yıkım, hasar ve göç kaynaklı mevcut iş gücü kaybı hakkında önemli bilgiler içerdiği değerlendirilmektedir.

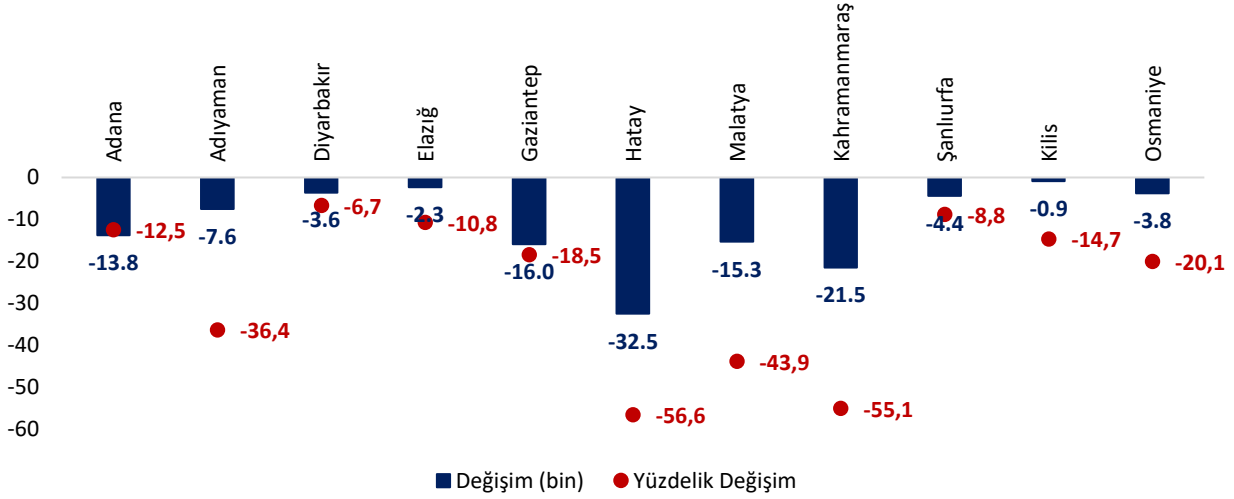
Mart 2023 itibarıyla, deprem bölgesinde yer alan 11 ilde ücretli çalışan sayısı 2022 yılı sonuna kıyasla 445.943 kişi (yüzde 23,6) düşmüştür. Aralık 2022'ye kıyasla iş gücünde en büyük düşüşün yaşandığı ilk iki il 89.100 (yüzde 51,1) ile Kahramanmaraş ve 101.900 (yüzde 49) ile **Hatay**'dir. Bu illeri 70.900 (yüzde 18,3) ile Gaziantep, 51.300 (yüzde 41,3) ile Malatya ve 41.600 (yüzde 11,4) ile Adana takip etmektedir. Kadın iş gücündeki daralmalar; Kahramanmaraş'ta yüzde 55,1, **Hatay**'da yüzde 56,6, **Gaziantep**'te yüzde 18,5, Malatya'da yüzde 43,9 ve **Adana**'da yüzde 12,5'tir. Kahramanmaraş, Hatay ve Adıyaman'da özellikle kadın istihdamının daha olumsuz etkilendiği dikkat çekmektedir (Şekil 6).

Şekil 6. Deprem bölgesi illerinde ücretli çalışanlar (Aralık 2022-Mart 2023)

Toplam istihdam



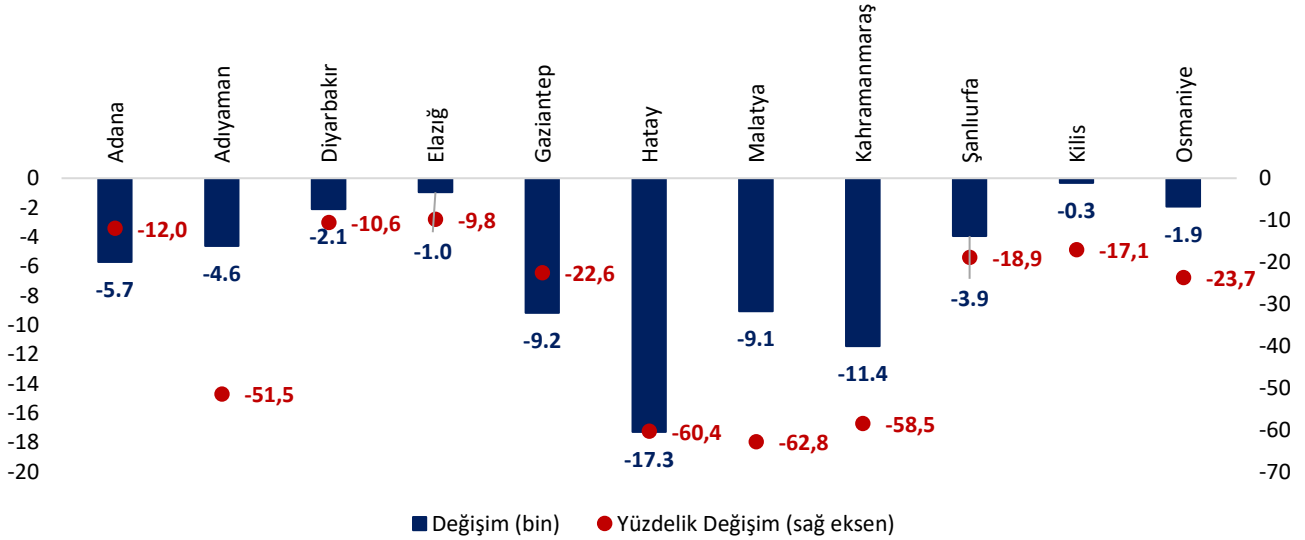
Kadın istihdamı



Kaynak: SGK, TEPAV hesaplamaları

Deprem sonrasında 11 ilde iş yeri sayısındaki azalma 66.000'in üzerinde olmakla beraber Kahramanmaraş, Hatay, Adıyaman ve Malatya'daki daralma yüzde 50'nin üzerindedir. Kayıtlı şirket sayısında bu illeri yüzde 23,7'lik düşüşle Osmaniye ve yüzde 22,6'lık düşüşle **Gaziantep** takip etmektedir. Kahramanmaraş'ta 11.439 (yüzde 58,5 düşüş) ve **Hatay**'da 17.280 (yüzde 60,4 düşüş) işletmenin sigorta beyannamesi verilmemiştir. Malatya ve **Gaziantep**'te beyanname sayısındaki azalma 10.000'e yakın, Adıyaman'da 4.611 ve **Adana**'da 5.709'dur. Diyarbakır ve Elazığ'da ise işletme sayısındaki azalma yüzde 3'ün altındadır (Şekil 7).

Şekil 7. Deprem bölgesi illerindeki iş yeri sayısı (Aralık 2022-Mart 2023)



Kaynak: SGK, TEPAV hesaplamaları

Deprem sonrasında sağlanan istihdam destekleri ile birlikte depremin etkilediği illerde işsizlik ödeneği ve kısa çalışma ödeneği başvuruları önemli ölçüde artmıştır.² Ocak-Mart 2023 döneminde deprem bölgesindeki 11 ilde işsizlik ödeneği başvuruları bir önceki yılın aynı dönemine göre yüzde 36,4 oranında artarken, en hızlı artışlar Adıyaman (yüzde 114,6), Hatay (yüzde 113,9), Kahramanmaraş (yüzde 110,5) ve Malatya'da (yüzde 82,7) kaydedilmiştir. Türkiye genelindeki artış ise bu dönemde yüzde 4,9 olarak belirlenmiştir. Öte yandan, işsizlik ödeneği başvurularının ilgili ilin sigortalı çalışan istihdamına oranı incelendiğinde, Adana dışındaki tüm deprem illerinin Türkiye ortalamasının (yüzde 3,4) üzerinde olduğu, en yüksek oranların ise Adıyaman (yüzde 9,8), Hatay (yüzde 9,9), Kahramanmaraş (yüzde 12,1) ve Malatya'da (yüzde 9,9) olduğu görülmektedir (Tablo 1).

Tablo 1. Deprem bölgesindeki işsizlik ödeneği başvurusu yapanlar ve hak kazananlar (Ocak 2022- Mart 2023)

1.a. Başvuranlar

	İşsizlik Ödeneğine Başvuru Ocak-Mart 2022	İşsizlik Ödeneğine Başvuru Ocak-Mart 2023	Senelik Değişim(%)	Mart 2023 itibarıyla sigortalı ücretli çalışan sayısı (4a zorunlu)	İşsizlik ödeneğine başvuranların ildeki sigortalı ücretli çalışan sayısına oranı
KAHRAMANMARAŞ	4.895	10.306	110,54%	85.342	12,08%
MALATYA	3.939	7.183	82,36%	72.785	9,87%
HATAY	4.895	10.469	113,87%	106.192	9,86%
ADİYAMAN	2.159	4.633	114,59%	47.152	9,83%
ELAZIĞ	3.514	3.299	-6,12%	73.464	4,49%
GAZİANTEP	12.751	13.463	5,58%	315.909	4,26%
OSMANİYE	1.955	2.225	13,81%	52.775	4,22%
DİYARBAKIR	6.599	7.499	13,64%	181.499	4,13%
KİLİS	504	730	44,84%	18.279	3,99%
ŞANLIURFA	4.795	6.106	27,34%	164.513	3,71%
ADANA	10.271	10.865	5,78%	324.772	3,35%
11 İl Toplam	56.277	76.778	36,43%	1.442.682	6,50%
Türkiye Toplam	440.673	462.386	4,93%	33.705.754	3,41%

1.b. Hak kazananlar

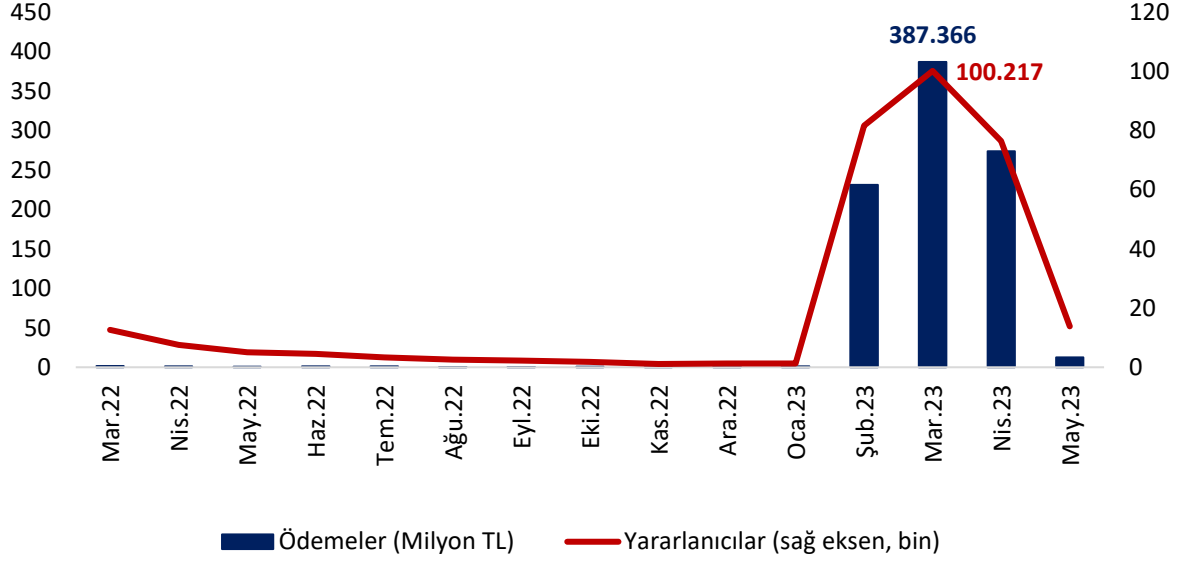
	İşsizlik Ödeneğini Hakeden Ocak-Mart 2022	İşsizlik Ödeneğini Hakeden Ocak-Mart 2023	Senelik Değişim(%)	Mart 2023 itibarıyla sigortalı ücretli çalışan sayısı (4a zorunlu)	İşsizlik ödeneğine hakedenlerin ildeki sigortalı ücretli çalışan sayısına oranı
KAHRAMANMARAŞ	2.120	2.420	12,40%	85.342	2,84%
ADİYAMAN	979	915	-6,99%	47.152	1,94%
MALATYA	1.595	1.388	-14,91%	72.785	1,91%
HATAY	2.321	1.986	-16,87%	106.192	1,87%
ELAZIĞ	1.518	1.342	-13,11%	73.464	1,83%
OSMANİYE	851	705	-20,71%	52.775	1,34%
GAZİANTEP	5.905	4.102	-43,95%	315.909	1,30%
ADANA	5.067	4.182	-21,16%	324.772	1,29%
DİYARBAKIR	2.819	2.328	-21,09%	181.499	1,28%
KİLİS	207	173	-19,65%	18.279	0,95%
ŞANLIURFA	1.667	1.473	-13,17%	164.513	0,90%
11 İl Toplam	25.049	21.014	-16,11%	1.442.682	1,46%
Türkiye Toplam	216.078	198.926	-7,94%	16.852.877	1,18%

Kaynak: İŞKUR, TEPAV hesaplamaları

² İşçinin haftalık çalışma süresinin en az 1/3 oranında azaltılması veya iş yerindeki faaliyetlerin tamamen veya en az 4 hafta süreyle durdurulması halinde bir işçi kısa süreli çalışma ödeneğinden faydalanabilir. Kısa süreli çalışma ödeneği, sigortalının çalışmadığı dönemde ek gelir elde etmesini sağlayan ve süresi üç ayı geçmeyen bir uygulamadır.

Deprem ardından kısa çalışma ödeneğinden yararlananların sayısı yaklaşık 100.000 kişi artmıştır. Deprem bölgesindeki işsizlik başvuruları ile birlikte hesaplandığında, toplam maaşlı istihdamının yüzde 12,3'ünü oluşturmaktadır. Türkiye İş Kurumu (İŞKUR) Mayıs 2023 itibarıyla kısa çalışma ödeneği verilerini yayımlamıştır ve bu verilere göre kısa çalışma ödeneğinden yararlananların sayısı Ocak ayında 1.261 iken, takip eden iki ayda 100.217'ye yükselmiş, Mayıs ayı itibarıyla ise 13.778'e düşmüştür (Şekil 8).

Şekil 8. Kısa çalışma ödeneği (Mart 2022- Mart 2023)



Kaynak: İŞKUR, TEPAV hesaplamaları

A.3. Deprem Hasarının Ekonomik Maliyet Tahmini³

Bölgedeki 11 il arasında depremin farklı etkileri olduğu ve toplam yapı stoğunun yüzde 40'ının farklı seviyelerde hasar gördüğü veya yıkıldığı tahmin edilmektedir. Yapılan analizler, Adıyaman, Hatay, Malatya ve Kahramanmaraş'ın depremden en çok etkilenen iller olduğunu göstermektedir. Mevcut yapı stoğuna bakıldığında, söz konusu illerde hasarsız bina oranının yüzde 40'ın altında olduğu, Adıyaman, Hatay ve Kahramanmaraş'ta ise bu oranın çok daha düşük seviyelere indiği görülmektedir. **Gaziantep**, Kilis ve **Osmaniye** depremden en çok etkilenen ikinci bölgeler olmuş, özellikle Gaziantep'in İslahiye ve Nurdağı ilçeleri yüksek oranda yıkıma maruz kalmıştır. Depremin etkilerinin en az olduğu iller ise Elazığ ve **Adana**'dır (Tablo 2).

Tablo 2. Deprem bölgesindeki bina stoğunda tahmini hasar ve yıkım oranları (% , bina stoğu)

a. İller					b. Deprem bölgesi geneli	
	Hasarsız	Hafif Hasarlı	Orta Derecede Hasarlı	Yıkılmış veya Acilen Yıkılması Gereken		
Adana	98	1	1	0		
Adıyaman	23	32	6	39		
Diyarbakır	86	12	1	1		
Elazığ	93	4	0	2		
Gaziantep	51	33	4	12		
Hatay	36	31	6	27		
K.Maraş	26	42	3	29		
Kilis	39	46	3	12		
Malatya	36	31	3	30		
Osmaniye	56	32	1	11		
Şanlıurfa	77	21	1	1		

■ Hasarsız
■ Hafif Hasarlı
■ Orta Derecede Hasarlı
■ Yıkılmış veya Acilen Yıkılması Gereken

Kaynak: Özüdoğru Aydın (2023)

Deprem sonrası elde edilen ilk verilerin analiz edildiği yeni bir araştırma, bölgenin yeniden yapılanma maliyetinin 5 yıllık bir süre içinde yaklaşık 150 milyar dolara ulaşacağını göstermektedir. Depremden etkilenen illerdeki can ve mal kayıpları ile konut ve bakım, onarım ve inşaat maliyetlerinin Türkiye ekonomisi üzerinde uzun vadede önemli ölçüde olumsuz etkileri olacaktır. Gelecek 3 yıl içinde yoğunluk kazanacak olan kamu ve özel inşaat faaliyetlerinin toplam finansal ihtiyacın %80'inden fazlasını oluşturacağı öngörülmektedir. Geriye kalan kısım ise halkın yaşam standartlarının korunması amacıyla hane bazında verilecek doğrudan ve dolaylı desteklerin maliyetidir. Analiz, 2023 yılında ekonomik büyümenin deprem öncesinde öngörülen baz senaryoya göre 1,2 puan daha düşük olmasının beklendiğine işaret etmektedir (Tablo 3).⁴

³ Bu bölüm Özüdoğru Aydın (2023) analizine dayanmaktadır.

⁴ Strateji ve Bütçe Başkanlığı tarafından 17 Mart 2023 tarihinde yayımlanan raporda, depremin toplam mali yükü 103,6 milyar ABD doları olarak tahmin edilmiş olup, bu rakam 2023 yılı için tahmin edilen GSYH'nin yüzde 9'una denk gelmektedir. Bu yükün en önemli bileşeni yüzde 54,9 ile konutlarda meydana gelen hasar (56,9 milyar ABD doları), ikinci en büyük kalemi ise kamu altyapısının yıkılması ve kamu hizmet binalarındaki hasardır (12,9 milyar ABD doları). Konut dışında özel sektörün uğradığı zarar 11,8 milyar ABD doları olarak tahmin edilmektedir. Bu kategori imalat sanayi, enerji, iletişim, turizm, sağlık, eğitim sektörleri ile küçük esnaf ve ibadethanelerdeki hasarı kapsamaktadır.

Tablo 3. Depremle ilgili harcamalar için 5 yıllık tahmini maliyet (milyar ABD doları, 2023 değerleri)

	2023	2024	2025	2026	2027	TOPLAM
İnşaat maliyetleri	22	24	20	13	9	88
Mülkiyet kaybı	5	12	12	5	1	35
Geçici konaklama	4	1	0	-	-	5
Hane içi destekleri	8	4	2	-	-	14
İstihdam destekleri	3	2	1	-	-	6
TOPLAM	41	43	34	18	10	147

Kaynak: Özüdođru Aydın (2023)

B. Çalışmanın Amaçları

Türkiye ekonomisi açısından deprem bölgesinin önemi göz önünde bulundurulduğunda, bölge halkının ve şirketlerin karşı karşıya kaldığı hasar ve yıkımın zamanında ve ayrıntılı bir şekilde analiz edilmesi, destek paketlerinin odaklı ve etkili bir şekilde planlanması açısından kritik önem taşımaktadır. Deprem sonrasında sahada yapılan çalışmalar ve açıklanan ilk veriler, ağır hasar ve yıkım nedeniyle can kayıpları, yaralanmalar, işyerlerinde meydana gelen hasarlar ve ülke içinde yaşanan göçlerle birlikte istihdam kaybının da önemli boyutlarda olduğunu göstermektedir. Dolayısıyla bölgedeki iş gücü arz ve talep dinamiklerinin önemli ölçüde değişmesi beklenmektedir.⁵

TEPAV, bölgedeki işletmelerin ve belediyelerin faaliyetlerini yeniden başlatmalarına ve/veya sürdürmelerine yardımcı olacak beşeri sermaye desteği girişimlerini geliştirmek temel amacıyla afet bölgesi illerinde hızlı bir iş gücü değerlendirme çalışması yürütmüştür. Çalışmanın hedeflenen sonucu, (i) talep edilen işler ve (ii) sektörlere göre bu işlerle ilgili beceri ihtiyaçları/boşluklarının belirlenmesidir. Diğer taraftan bu değerlendirme, EBRD'nin Deprem Müdahale Paketi kapsamındaki yatırımlarına da bilgi sağlayacaktır.

Proje kapsamında, deprem bölgesinde en fazla çalışan ve iş yeri bulunan ilk üç il olan Adana, Gaziantep ve Hatay'da işyerlerinin istihdam ve beceri kayıpları ile ihtiyaç duyulan yetkinlik/becerilerin ve destek alanlarının tespitine yönelik bir saha araştırması yapılmıştır (Kapsam, il statüsü kazanmadan önce Adana'nın en büyük ilçelerinden biri olan Osmaniye'yi de içerecek şekilde genişletilmiştir). Ayrıca bu illerin belediyeleri, belediyelerin iştirakleri ve ilgili kalkınma ajansları ile iletişime geçilerek bina, iş yeri ve altyapı hasarları, iş gücü kayıpları ile acil önlemler ve destek ihtiyaçları hakkında bilgiler derlenmiştir.

⁵ ILO (2023).

C. Deprem Bölgesinde İş Gücü Değerlendirmesine İlişkin TEPAV Saha Araştırması

C.1. Anketin Yöntem ve Kapsamı

Saha araştırması kapsamında 11-14 Nisan 2023 tarihleri arasında Adana, Osmaniye, Hatay ve Gaziantep'in 26 ilçesinde 288 işletme temsilcisi ile görüşülmüştür. Anket örnekleme, ilgili illerde sektörlere göre kayıtlı çalışan sayılarına ilişkin SGK mikro verilerine dayanmaktadır. Ancak, çalışmanın süre kısıtlılığı ve depremin ağır psikolojik etkileri nedeniyle katılımcıların yanıt verme oranının düşük olması, anketin kapsamını ve yürütülmesini sınırlamıştır. TEPAV ekibi, etkin ve hızlı bir saha çalışması yapabilmek için Oda ve Borsa yetkilileri ile doğrudan temasa geçmiş ve üyeleri arasından görüşmeye ve/veya ankete katkıda bulunmaya gönüllü katılımcıların listesini hazırlamıştır (Tablo 4).

Tablo 4. İl ve ilçelerde yapılan görüşme sayısı

İl ve ilçelerin dağılımı				İllerin dağılımı (%)
İl	İlçe	Görüşme Sayısı	TOPLAM	
Hatay	Antakya	58	136	21,9%
	İskenderun	28		
	Kırıkhan	13		
	Reyhanlı	11		
	Erzin	11		47,2%
	Dört Yol	5		
	Arsuz	4		
	Narlıca	1		
	Altınözü	2		
	Yayladağı	2		
	Samandağ	1		
Gaziantep	Merkez	5	70	24,3%
	Şehitkamil	32		
	Nizip	21		
	İslahiye	5		
	Şahinbey	5		
	Oğuzeli	1		
	Nurdağı	1		
Adana	Merkez	10	63	6,6%
	Ceyhan	21		
	Kozan	17		
	Sarıçam	8		
	Yüreğir	6		
	OSB	1		
Osmaniye	Merkez	18	19	
	Düziçi	1		
TOPLAM		288	288	

■ Adana ■ Gaziantep ■ Hatay ■ Osmaniye

Kaynak: TEPAV

Yapılan görüşmelerin yaklaşık yarısı depremden en çok etkilenen Hatay ve ilçelerinde gerçekleştirilmiştir. Hatay'da 136, Gaziantep'te 70 ve Adana'da 63 görüşme gerçekleştirilmiştir. Hasar gören ve iş gücünü kaybeden işletmelerin bilgilerini elde etmek için Osmaniye'den 19 görüşme ile kapsam genişletilmiştir. İl merkezlerindeki görüşmeler sahada yüz yüze yapılmış olup, bağlı ilçelerdeki görüşmeler ise çoğunlukla telefon görüşmeleri yoluyla gerçekleştirilmiştir. Ankette şirketlerin profil bilgileri, iş gücü kompozisyonu ve fonksiyonlara göre ihtiyaç duyulan iş talepleri, gerekli yetkinlikler/beceriler ve destek alanlarına ilişkin bölümler yer almaktadır. Ayrıca, belediyeler ve iştirakleri ile bu illerin ilgili kalkınma ajanslarına depremde bina, altyapı ve iş gücü kaybına ilişkin sorular yöneltilmiş, acil önlem bekleyen konular ve destek ihtiyaçları hakkında bilgi toplanmıştır (Tablo 4 ve Ek 1. Anket Soru Formu)

Tekstil dışı imalat ve toptan-perakende ticaret sektörleri yüzde 20'şerlik paylarla görüşülen sektörler arasında ilk ikiyi oluşturmaktadır. Hizmet, tarım-ormancılık ve inşaat sektörleri yüzde 10 ve üzeri, tekstil ve ulaştırma-depolama sektörleri ise yüzde 8 ve 6,6'lık payları ile görüşmelerde yer almıştır. Bilgi ve iletişim sektöründe Hatay'da sadece 2 firma ile anket yapılabildiği için ağırlığı yüzde 0,7 ile sınırlı kalmıştır. Sektörel dağılımlar iller arasında farklılık göstermektedir: Hatay ve Osmaniye'de toptan ve perakende ticaret, Gaziantep'te sanayi ve Adana'da tarım-ormancılık en fazla görüşme yapılan sektörler olmuştur (Tablo 5).

Tablo 5. Görüşülen işletmelerin sektörel dağılımı

Sektör / İl	Hatay	Gaziantep	Adana	Osmaniye	TOPLAM	Toplam içinde pay (%)
Endüstri (tekstil hariç)	20	24	13	1	58	20,1
Toptan ve Perakende	27	9	11	10	57	19,8
Tarım, Ormancılık, Balıkçılık	16	9	19	4	48	16,7
Hizmet	22	12	6	2	42	14,6
İnşaat	20	7	7	1	35	12,2
Tekstil	11	7	4	1	23	8,0
Nakliye ve Depolama	16	2	1	0	19	6,6
Bilgi ve İletişim	2	0	0	0	2	0,7
Diğer	2	0	2	0	4	1,4
TOPLAM	136	70	63	19	288	100
Toplam içinde pay (%)	47,2	24,3	21,9	6,6	100	

Kaynak: TEPAV

Görüşülen işletmelerin yüzde 77'sini mikro ve küçük ölçekli işletmeler oluşturmaktadır. Bu işletmelerin yüzde 17'si orta ölçekli, yüzde 6'sı ise büyük ölçekli işletmelerdir. Sektörel dağılıma bakıldığında, tekstil dışı imalat ve tekstil sektörleri hariç, mikro ölçekli işletmelerin en baskın sınıf olduğu görülmektedir. İller bazında değerlendirildiğinde, Gaziantep dışındaki tüm illerde en çok mikro işletme sahipleri ile anket yapılmıştır (Tablo 6 ve Tablo 7).

Tablo 6. Görüşülen işletmelerin sektörlerine ve ölçeklerine göre dağılımı

Sektör / Büyüklük (Çalışan sayısına göre)	Mikro (1-9)	Küçük (10-49)	Orta (50-249)	Büyük (>250)	TOPLAM	Toplam içindeki pay (%)
Endüstri (Tekstil hariç)	13	21	16	8	58	20,1
Toptan ve Perakende	29	18	9	1	57	19,8
Tarım, Ormancılık, Balıkçılık	25	13	5	5	48	16,7
Hizmet	24	8	9	1	42	14,6
İnşaat	21	12	1	1	35	12,2
Tekstil	7	9	5	2	23	8,0
Nakliye ve Depolama	9	7	3	0	19	6,6
Bilgi ve İletişim	0	2	0	0	2	0,7
Diğer	3	0	1	0	4	1,4
TOPLAM	131	90	49	18	288	100
Toplam içindeki pay (%)	45,5	31,3	17,0	6,3	100	

Kaynak: TEPAV

Tablo 7. Görüşülen işletmelerin illere ve ölçeklerine göre dağılımı

Sektör / Büyüklük (Çalışan sayısına göre)	Mikro (1-9)	Küçük (10-49)	Orta (50-249)	Büyük (>250)	TOPLAM	Toplam içindeki pay (%)
Hatay	67	40	22	7	136	47,2
Gaziantep	25	31	11	3	70	24,3
Adana	30	12	13	8	63	21,9
Osmaniye	9	7	3		19	6,6
TOTAL	131	90	49	18	288	100
Toplam içindeki pay (%)	45,5	31,3	17,0	6,3	100	

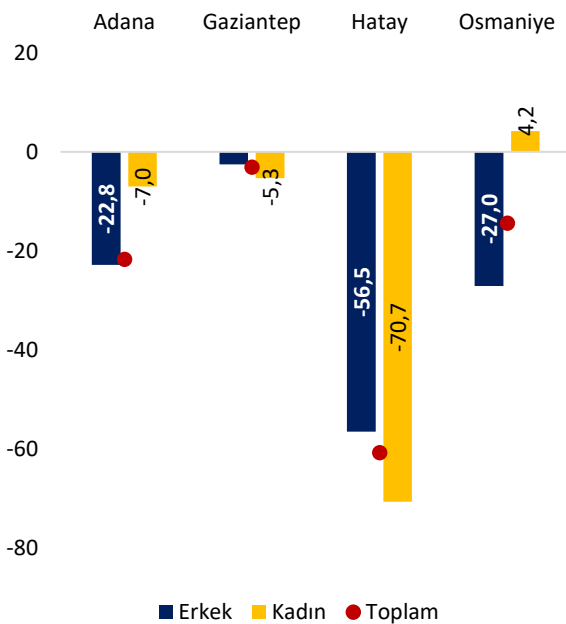
Kaynak: TEPAV

C.2. Anket Sonuçları

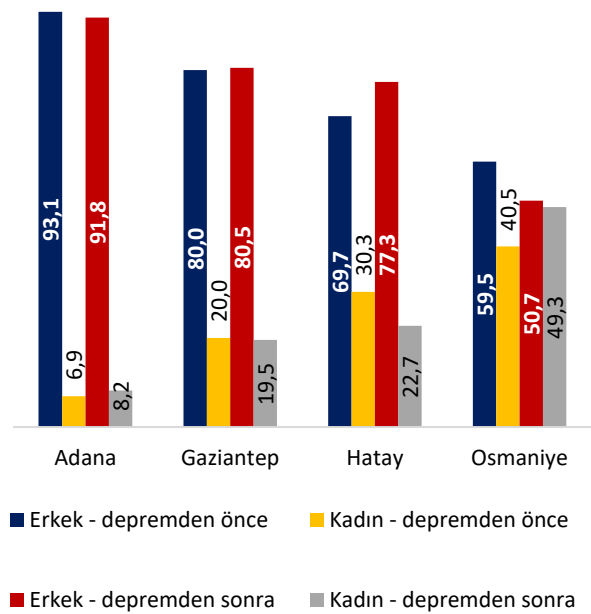
Depremi ardından iş gücündeki daralma yüzde 28 iken bundan en çok etkilenen Hatay'da çalışan sayısı yüzde 60,8 oranında azalmış ve çalışanların cinsiyet dağılımı daha da bozulmuştur. Anketin 2. sorusu istihdam verilerini cinsiyet, 50 yaş üstü ve engellilere göre ayırtmaktadır. Ayrıca ölüm, taşınma veya psikolojik nedenlerle motivasyon kaybı gibi iş gücü kaybının nedenlerine ilişkin bilgiler de derlenmiştir. Yanıtlar, çalışan sayısının 4 ilin toplamında yüzde 28 oranında azaldığını, Hatay'da kadın çalışan sayısının yüzde 70'in üzerinde, erkek çalışan sayısının ise yüzde 56,7 oranında gerilediğini ortaya koymaktadır. En düşük değişim Gaziantep'te gözlenirken, bu durum il genelinde yapılan 70 görüşmede en çok zarar gören İslahiye ve Nurdağı ilçelerinin düşük oranda temsil edilmesine bağlanmaktadır. Cinsiyet dağılımına ilişkin yanıtlar, tüm illerde erkek çalışanların ağırlıkta olduğunu, en yüksek payın yüzde 90'ın üzerinde Adana'da, en düşük payın ise yüzde 60 ile Osmaniye'de olduğunu göstermektedir. Depremden sonra kadınların istihdam payı Hatay'da 6,7 puan, Gaziantep'te 0,5 puan azalmıştır. Bu oran Adana ve Osmaniye'de artmıştır; Osmaniye'deki 9 puanlık artış özellikle dikkat çekmektedir (Şekil 9).

Şekil 9. Görüşülen işletmelerin iş gücü: Cinsiyet dağılımı ve deprem etkisi

İstihdamın cinsiyete göre değişimi (%)



İstihdamın cinsiyete göre payı (%)



Kaynak: TEPAV

İmalat, tekstil ve tarım sektörlerindeki istihdam depremden en çok etkilenen sektörler olurken, tarım en çok Hatay'da etkilenmiştir. Deprem sonrası sektörlerdeki istihdam değişimini bölgeler arasında karşılaştırmalı olarak incelediğimizde, Adana'da tekstil ve tekstil dışı sanayi; Gaziantep'te inşaat, nakliye ve depolama ile tarım; Hatay'da tarım başta olmak üzere tüm sektörler; Osmaniye'de ise tarım ve tekstil dışı sanayi sektörlerinin depremden en çok etkilenen sektörler olduğu görülmektedir (Tablo 8).

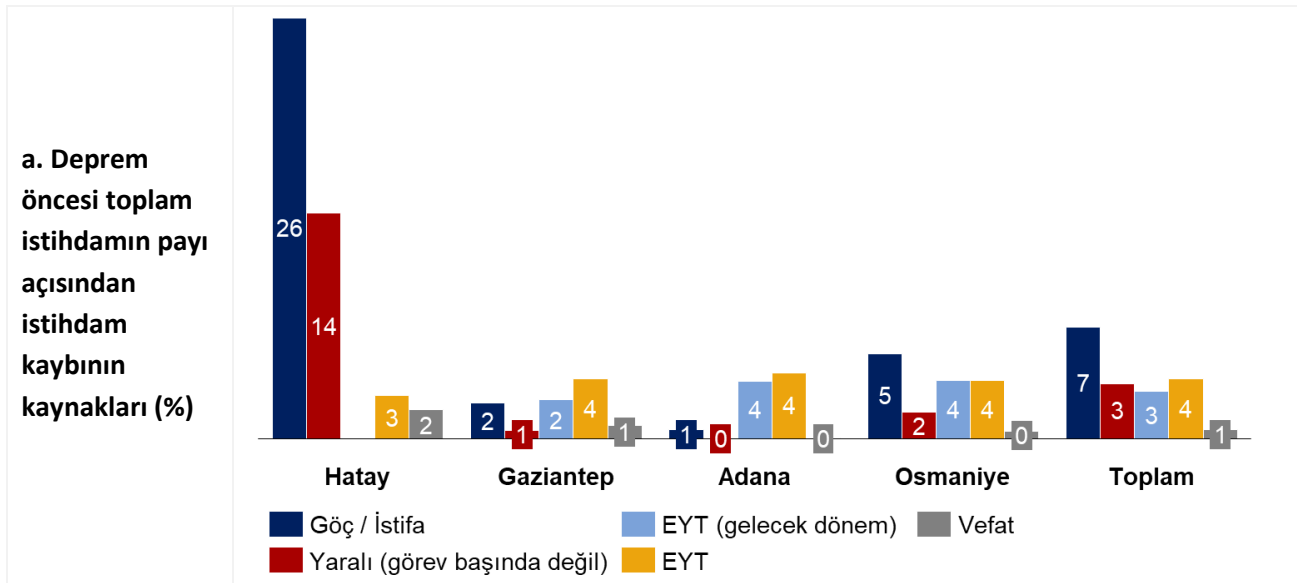
Tablo 8. Görüşülen işletmelerde istihdam: Sektörel dağılım ve depremin istihdam üzerindeki olumsuz etkisi (%)

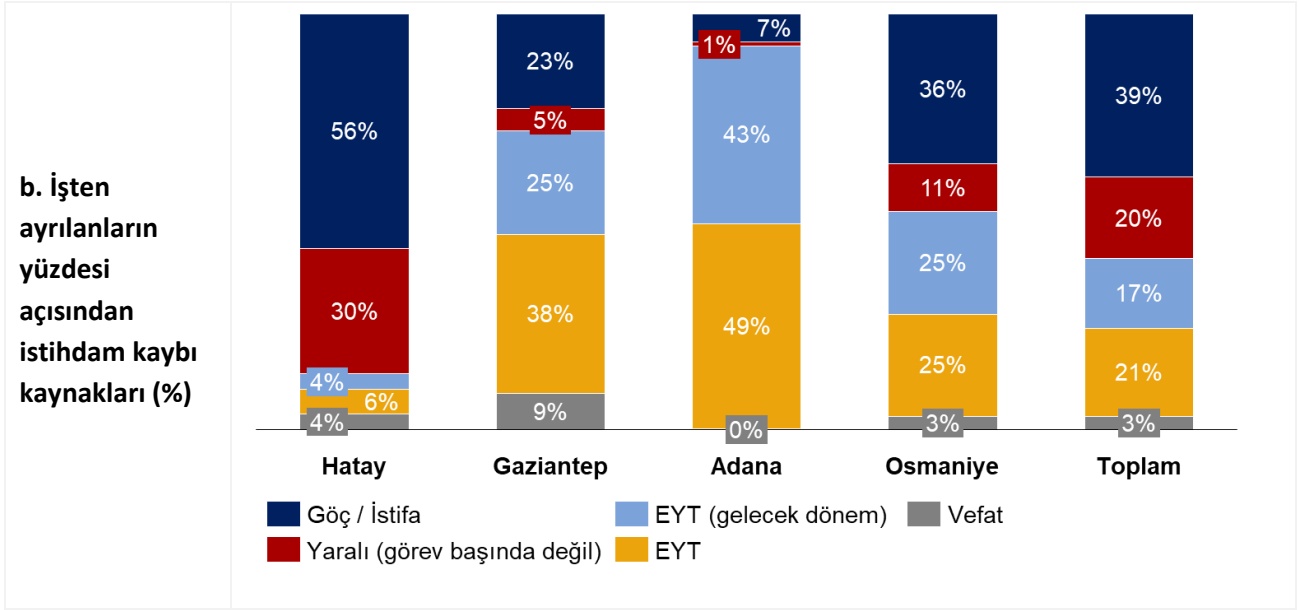
	Adana	Gaziantep	Hatay	Osmaniye
Bilgi ve İletişim	0,0	0,0	-15,4	0,0
Hizmet	-1,3	-0,9	-64,0	67,1
İnşaat	-4,5	-21,7	-66,4	0,0
Endüstri (tekstil hariç)	-26,1	-0,4	-58,8	-71,4
Tarım, Ormancılık, Balıkçılık	-0,5	-10,8	-81,5	-98,5
Nakliye ve Depolama	0,0	-20,0	-40,4	0,0
Tekstil	-42,5	-4,8	-38,1	-50,0
Toptan ve Perakende	-1,0	-2,4	-39,5	-8,1

Kaynak: TEPAV

Deprem Hatay'da ciddi bir iş gücü kaybına yol açmıştır. Adana, Osmaniye ve Gaziantep'te Emeklilikte Yaşa Takılanlar (EYT) kaynaklı emeklilikleri yüzde 7-8'e ulaşmıştır. İş gücü kaybının kaynağına ilişkin sorulara verilen yanıtlar, Hatay'da deprem nedeniyle işten ayrılan, göç eden veya hayatını kaybeden personelin oranının yüzde 40'ın üzerinde olduğunu göstermektedir. Diğer illerde bu nedenlere karşılık gelenlerin toplamı yüzde 3 veya daha az bir paya sahiptir. Bununla birlikte, anket yoluyla toplanan veriler, Emeklilikte Yaşa Takılanlar (EYT) planının mevcut yararlanıcıları ve gelecekteki yararlanıcılarının istihdam üzerinde yüzde 7-8 civarında olumsuz bir etkisi olacağını göstermektedir. İşten ayrılanlar içindeki yüzdeler pay dikkate alındığında, EYT yararlanıcılarının payı Adana'da yüzde 92'ye, Gaziantep'te yüzde 63'e ve Osmaniye'de yüzde 50'ye ulaşarak yakın gelecekte iş gücü piyasası üzerinde önemli bir baskı yaratma potansiyeline işaret etmektedir (Şekil 10).

Şekil 10. İş Gücü Kaybının Kaynakları (%)*





Kaynak: TEPAV

* Toplam iş gücü kaybı, depremden önce ve sonra istihdam edilen toplam işçi sayısına ilişkin beyanlardan hesaplanmıştır. Ancak, istihdam kaybının kaynaklarının dağılımına ilişkin olarak bildirilen rakamların toplamında tutarsızlıklar olabilir. Hesaplamalar katılımcıların beyanlarına dayanmaktadır.

Çoğu işletme engelli personel istihdam etmemektedir. Engelli personel ağırlığı tekstil dışı imalat ve orta-büyük ölçekli işletmelerde yüzde 2 ve altı gibi çok düşük seviyelerde seyretmekte, ayrıca inşaat, bilgi-iletişim ve ulaştırma-depolama sektörlerinde engelli çalışanı olan firma bulunmamaktadır. Bu durumun ortaya çıkmasında mevcut mevzuat belirleyici olmuştur. Engelli personel istihdamına ilişkin yasal çerçeve 4857 sayılı İş Kanunu'nun 30. maddesinde belirtilmiştir. Bu maddeye göre işverenler 50 veya daha fazla işçi çalıştırdıkları işyerlerinde yüzde üç, kamu kurumları ise yüzde dört engelli çalıştırmakla yükümlüdür (Tablo 9 ve Tablo 10).

23

Tablo 9. Görüşülen işletmelerde istihdam: Sektörlere göre engelli çalışanların payı (%)

	Hatay	Gaziantep	Adana	Osmaniye	Toplam
Endüstri (tekstil hariç)	0,2	0,6	1,7	0,0	1,2
Tarım, Ormancılık, Balıkçılık	0,1	0,0	0,4	0,0	0,3
Tekstil	0,0	0,3	0,2	0,0	0,2
Hizmet	0,0	0,2	0,0	0,5	0,1
Toptan ve Perakende	0,1	0,0	0,0	1,2	0,0
İnşaat	0,0	0,0	0,0	0,0	0,0
Bilgi ve İletişim	0,0	0,0	0,0	0,0	0,0
Nakliye ve Depolama	0,0	0,0	0,0	0,0	0,0
Diğer	0,0	0,0	0,0	0,0	0,0

Kaynak: TEPAV

Tablo 10. Görüşülen işletmelerde istihdam: Ölçeklere göre engelli çalışanların payı (%)

	Hatay	Gaziantep	Adana	Osmaniye	Toplam
Büyük (250 veya daha fazla çalışan)	0,3	0,2	2,2	0,0	1,4
Orta (50 ile 249 çalışan arası)	0,1	0,7	0,2	1,7	0,3
Küçük (10 ile 49 çalışan arası)	0,0	0,1	0,0	0,0	0,0
Mikro (1 ile 9 çalışan arası)	0,0	0,2	0,0	0,0	0,0

Kaynak: TEPAV

Türkiye'de 50 yaş ve üzeri çalışanların payı yüzde 4'ün altındadır. Veriler, 50 yaş üstü personelin en çok Adana'da ve tekstil dışı imalat sektöründe istihdam edildiğini ortaya koymaktadır. Bu sektör için Hatay hariç diğer illerde de göreceli olarak en yüksek oranlar rapor edilmiştir. İl bazında diğer yüksek oranlar tarım sektöründe Adana'da yüzde 4,6; tekstil sektöründe Gaziantep'te yüzde 2; nakliye ve depolama sektöründe Hatay'da yüzde 1,9 olarak bildirilmiştir. İşletmelerin ölçeklerine bakıldığında, en yüksek payların orta ve büyük ölçekli şirketlerde, yüzde 5'in altındaki payların ise Adana, Gaziantep ve Hatay'da olduğu görülmektedir (Tablo 11 ve Tablo 12).

Tablo 11. Görüşülen işletmelerde istihdam: Sektörlere göre 50 yaş üstü çalışanların payı (%)

	Hatay	Gaziantep	Adana	Osmaniye	Toplam
Endüstri (tekstil hariç)	1,1	3,2	4,7	1,5	3,6
Tarım, Ormancılık, Balıkçılık	0,8	0,3	4,6	0,0	2,9
Tekstil	0,5	2,0	0,8	0,2	0,9
Toptan ve Perakende	1,7	0,8	0,1	1,2	0,6
Nakliye ve Depolama	1,9	0,1	0,0	0,0	0,5
Hizmet	0,5	1,1	0,1	0,7	0,4
İnşaat	0,6	0,4	0,0	0,0	0,2
Bilgi ve İletişim	0,0	0,0	0,0	0,0	0,0
Diğer	0,2	0,0	0,0	0,0	0,0

Kaynak: TEPAV

Tablo 12. Görüşülen işletmelerde istihdam: Ölçeklere göre 50 yaş üstü çalışanların payı (%)

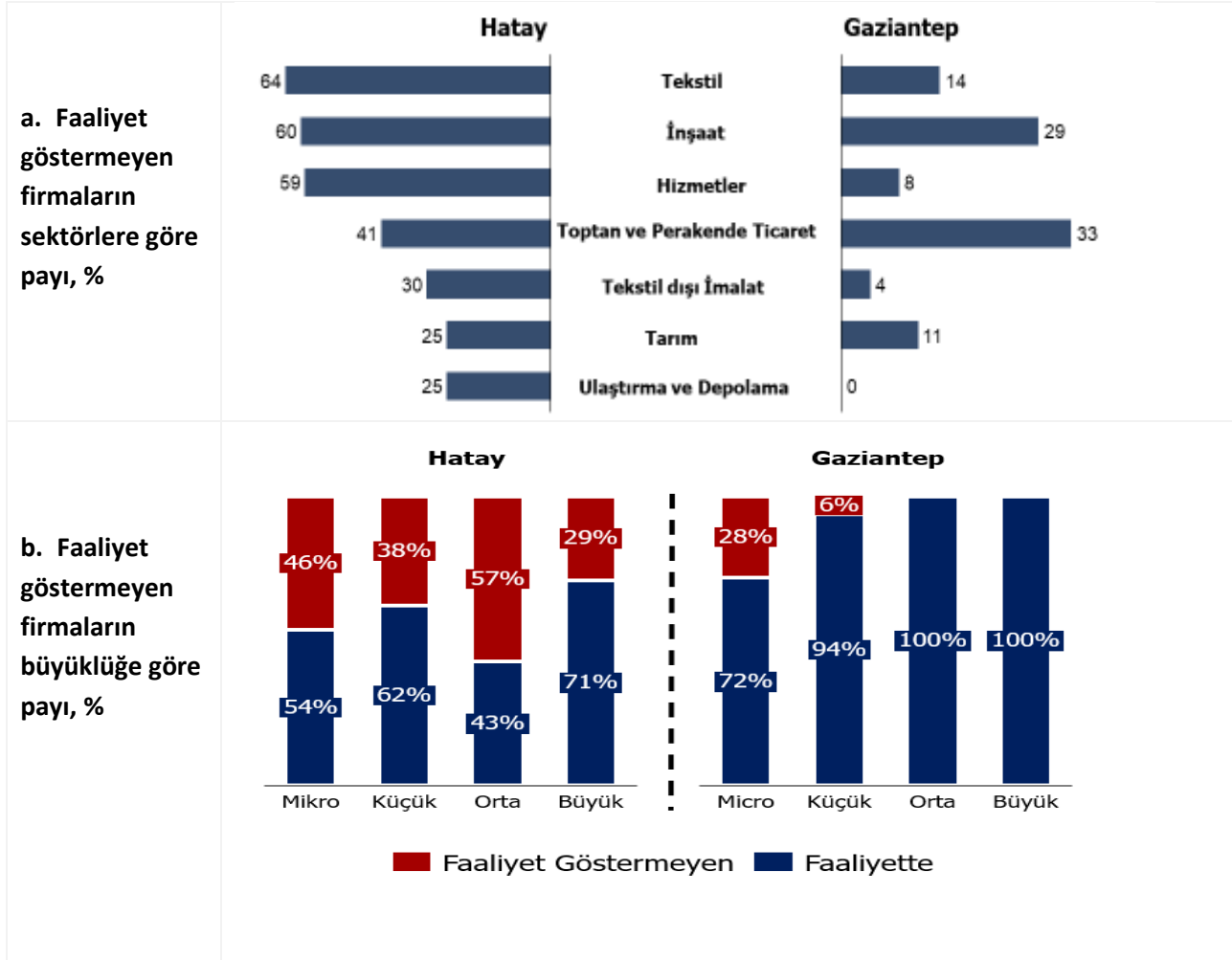
	Hatay	Gaziantep	Adana	Osmaniye	Toplam
Büyük işletmeler (250 veya daha fazla çalışan)	1,0	1,2	8,2	0,0	5,2
Orta (50 ile 249 çalışan arası)	3,5	4,6	1,7	0,5	2,6
Küçük (10 ile 49 çalışan arası)	1,8	1,7	0,3	2,7	0,9
Mikro (1 ile 9 çalışan arası)	1,0	0,5	0,1	0,5	0,4

Kaynak: TEPAV

Tekstil, inşaat ve hizmet sektörlerinde Hatay'da görüşülen şirketlerin yaklaşık yüzde 60'ı faaliyetlerini askıya aldıklarını bildirmiştir. Faaliyet göstermeyen firmalar çoğunlukla mikro ve küçük ölçeklidir. Hatay'da faaliyetlerini askıya aldığını bildiren firmaların oranı tekstil dışı ve toptan-perakende ticaret sektörlerinde sırasıyla yüzde 41 ve yüzde 30'dur. Gaziantep'te faaliyete geçmeyenlerin oranı düşük olmakla birlikte, inşaat ve toptan-perakende ticaret sektörlerindeki firmaların yaklaşık yüzde 30'u işletmelerini kapattıklarını ve/veya askıya aldıklarını bildirmiştir. Ölçekler bazında dağılımlar, faaliyet göstermeyen şirketlerin çoğunlukla mikro ve küçük ölçekli şirketler olduğunu göstermektedir. Özellikle Gaziantep'te bu durum daha da belirgindir çünkü

orta ve büyük ölçekli şirketlerin tamamı işlerine devam ettiklerini bildirmiştir. Hatay'da ise büyük ölçekli şirketlerin yüzde 70'inden fazlası faaliyetlerini sürdürmektedir (Şekil 11).

Şekil 11. Sektör ve büyüklüğe göre işletmelerin faaliyet durumu (%)*



Kaynak: TEPAV

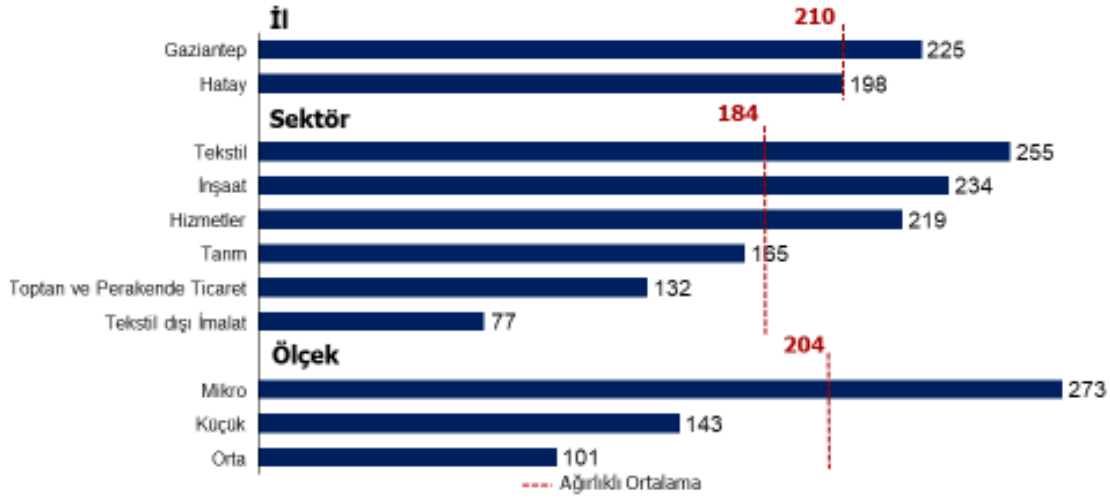
* Faaliyetlerini askıya aldığını bildiren Adana'da hiçbir işletme bulunmamaktadır. İki'den az örneklem içeren kategoriler analize dahil edilmemiştir. Osmaniye ve bilgi-iletişim sektörü, yetersiz örneklem nedeniyle kapsamamıştır.

Toparlanma için öngörülen süre tekstil, inşaat ve hizmet sektörlerinde 7 aydan daha uzundur ve firma ölçeği küçüldükçe beklenen süre uzamaktadır. Faaliyet göstermeyen Gaziantep ve Hatay'daki firmalara faaliyetlerine başlamak için öngördükleri süre sorulmuştur. Gaziantep'teki firmalar 7,5 aylık bir süre belirtirken, Hatay'da bu süre 6,5 ay olarak öngörülmüştür. Yanıtların sektörlere ve firma ölçeklerine göre dağılımı, toparlanma için tekstil, inşaat ve hizmet sektörlerinde 7-8,5 aylık, tarım ve ticarete 4-5 aylık, tekstil dışı imalatta ise 2,5 aylık bir süre olduğunu göstermektedir. Firma ölçeği küçüldükçe toparlanma beklentilerinde süreler uzamaktadır. Mikro ölçeklerde iyileşme beklentisi 9 ay iken, orta ölçeklerde 3,5 aya gerilemektedir. Ankete katılan firmaların Gaziantep'te hizmet ve tekstil sektörlerinde, Hatay'da ise toptan ve perakende sektöründe daha yüksek paya sahip olmasının, her iki ilde de katılımcı firmaların ölçek dağılımlarının çok benzer olduğu göz önüne alındığında, iyileşme beklentilerinin farklılaşmasında belirleyici olduğu düşünülmektedir (Şekil 12).

Burada dikkat edilmesi gereken husus, tekstil sektöründe gözlenen olumsuz görünümün 2022 yılından bu yana hakim olduğu, dolayısıyla mevcut durumun yalnızca deprem hasarlarından kaynaklanmadığıdır. Enflasyondaki hızlı artış nedeniyle 2022 yılında iç piyasada tüketici talebi daha çok gıda ve konut gibi zorunlu kalemlere odaklanmış; ayrıca artan hammadde ve işçilik maliyetleri nedeniyle rekabet gücü azalmış ve dış

pazarlarda kayıp yaşanmıştır. Sektörün resmi istihdam rakamlarında son birkaç çeyrekte düşüşün devam ettiği görülmektedir (Şekil 12).

Şekil 12. Faaliyete geçmek için gereken ortalama gün sayısı (gün)*

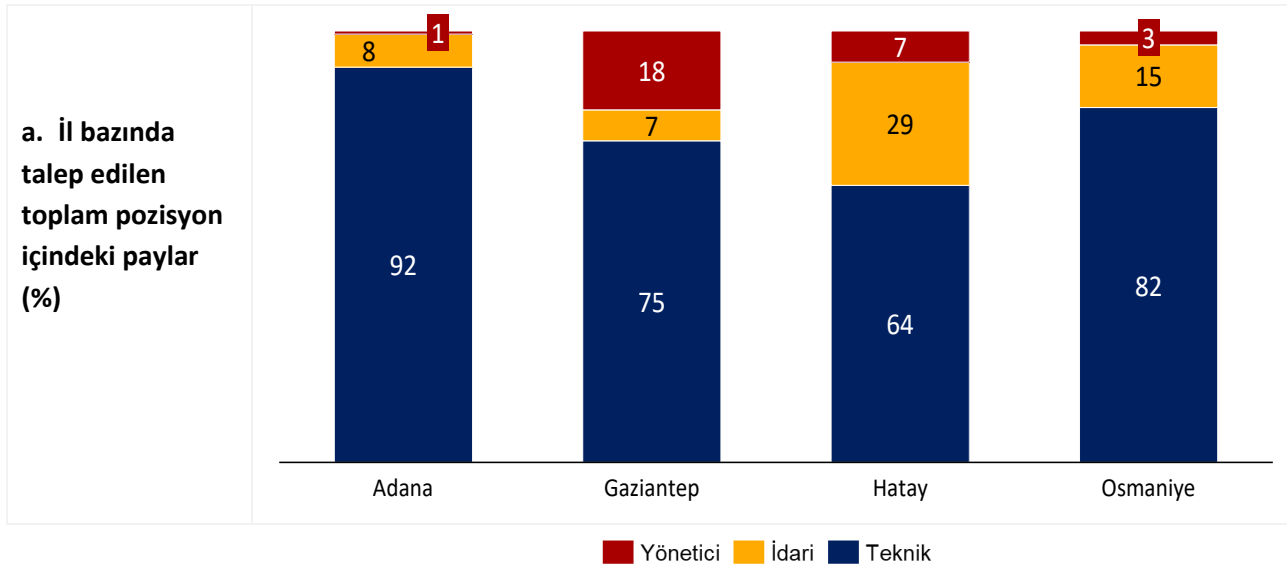


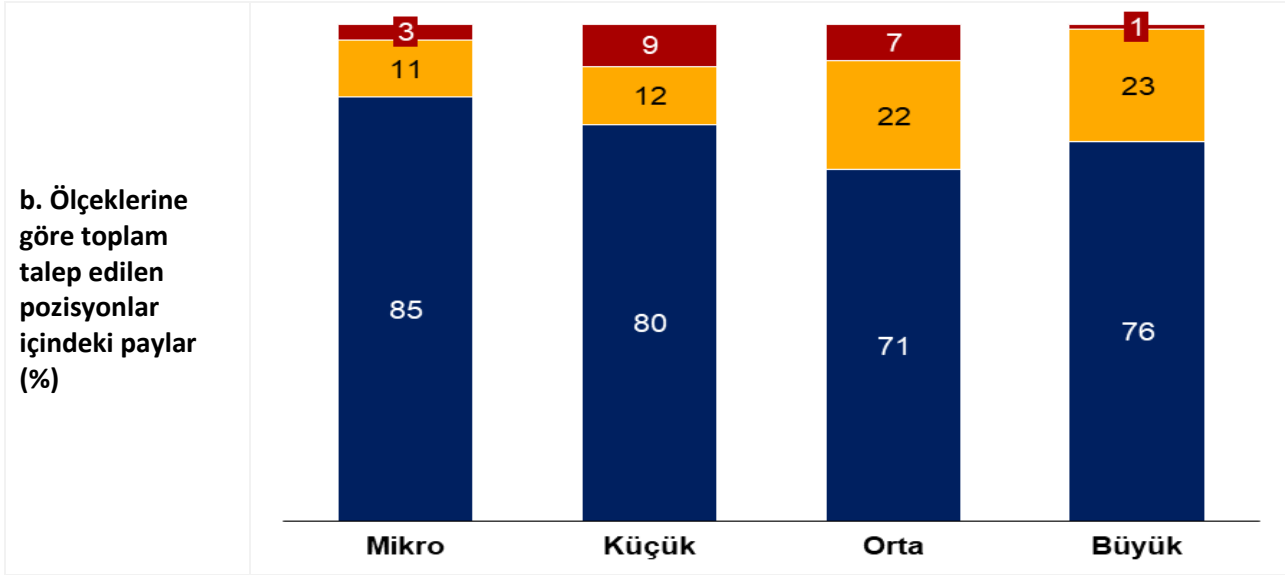
Kaynak: TEPAV

* İki örneklemden daha az olan kategoriler dâhil edilmemiştir. Hesaplamalar, ilgili firma sayısının ağırlıklı ortalamalarına dayanmaktadır.

Boş/ihyaç duyulan pozisyonların yüzde 70'inden fazlası teknik pozisyonlardır. Anket çalışmasına katılan firma temsilcilerinden iş gücü ihtiyaçlarını fonksiyonlarına göre teknik, idari ve yönetici pozisyonları olarak sınıflandırmaları istenmiştir. Yanıtların dağılımı, tüm illerde ve tüm ölçeklerde en çok talep edilen pozisyonların teknik personel olduğunu göstermektedir. Bu tercih, sırasıyla yüzde 92 ve yüzde 82 ile Adana ve Osmaniye'de en belirgindir. Gaziantep'te bu oran yüzde 75'e, Hatay'da ise yüzde 64'e düşmektedir. İşletmelerin büyüklüğüne bakıldığında, şirket büyüklüğü arttıkça teknik personel ihtiyacının genel olarak azaldığı görülmektedir (Şekil 13).

Şekil 13. İl ve büyüklüğe göre talep edilen pozisyon sayısı (%)



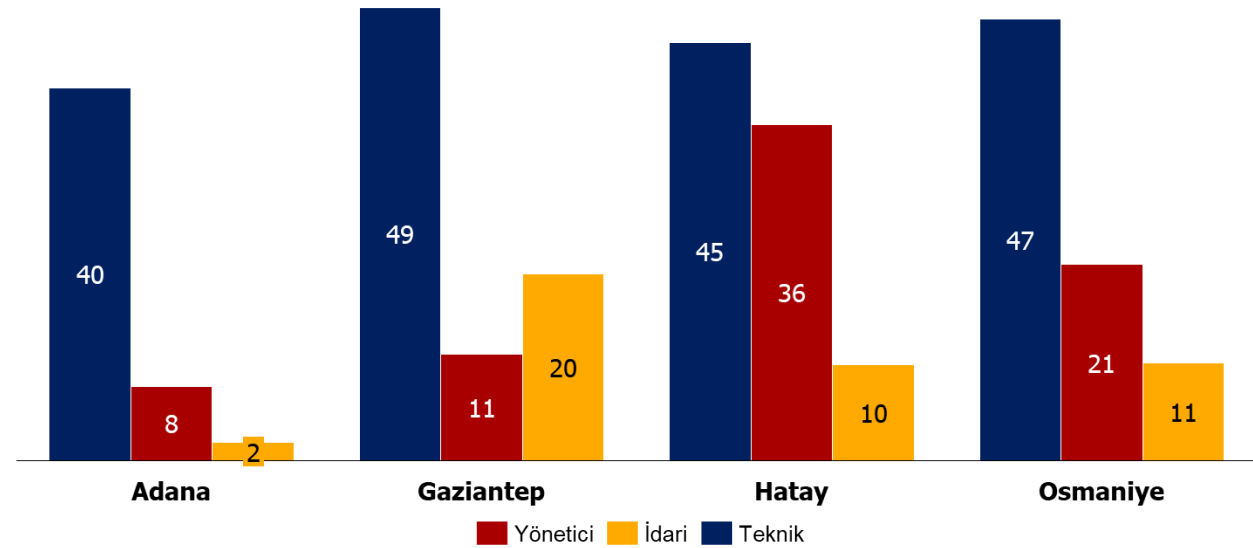


Kaynak: TEPAV

Yönetici İdari Teknik

Görüşülen işletmelerin neredeyse yarısı teknik personel ihtiyacı bildirmiştir. Pozisyonlara göre iş gücü ihtiyaçlarının dağılımına ilişkin yanıtlar ikili olarak sınıflandırıldığında sonuçlar, şirketlerin yüzde 40'ından fazlasının işlerini sürdürebilmek için teknik personele ihtiyaç duyduğunu göstermektedir. İdari personel ihtiyacı da Hatay'da yüzde 36'lık bir oranla dikkat çekerken, Gaziantep'te yüzde 20 oranında üst düzey yönetici/yönetici pozisyonlarına ihtiyaç duyulmaktadır (Şekil 14).

Şekil 14. Pozisyonlara ve illere göre iş gücü talebi (%)*



Kaynak: TEPAV

* Firmalar birden fazla kategori bildirebilir, paylar toplamı yüzde 100'e tekabül etmeyebilir.

İl bazında dağılımlar en yüksek iş gücü talebinin Hatay'da olduğunu göstermektedir. İş gücü ihtiyacının fonksiyonlara göre sektörel dağılımı incelendiğinde, Hatay'daki işletmelerin yüzde 90'ının inşaat sektöründe iş gücü talebinde bulunduğu, bu oranın toptan-perakende ticaret ve imalat sektörlerinde yüzde 60'lara; tarım, ulaştırma ve hizmetler sektörlerinde ise yüzde 45-50'lere gerilediği görülmektedir. Gaziantep'te tarım ve hizmet sektörlerindeki işletmelerin 2/3'ü, Adana'da ise tekstil dışı sektörlerdeki işletmelerin 3/4'ü işlerinin devamlılığı için iş gücüne ihtiyaç duymaktadır. Bu sektörlerdeki istisnai durum, Adana'daki tüm işletmelerin iş gücü talebi bildirdiği, ancak Gaziantep'te hiçbir talebin bildirilmediği ulaştırma ve depolama sektöründedir. Benzer bir durum Adana'daki hizmet sektörü için de geçerlidir (Tablo 13).

Tablo 13. Sektörel bazda pozisyonlara göre iş gücü talebi (%)*

Tüm pozisyonlar

Teknik pozisyonlar

	Hatay	Gaziantep	Adana		Hatay	Gaziantep	Adana
İnşaat	90,0	14,3	42,9	İnşaat	75,0	14,3	42,9
Endüstri (tekstil hariç)	65,0	54,2	76,9	Endüstri (tekstil hariç)	60,0	50,0	76,9
Tekstil	63,6	57,1	50,0	Toptan ve Perakende	44,4	44,4	9,1
Toptan ve Perakende	59,3	44,4	18,2	Tarım, Ormancılık ve Balıkçılık	37,5	55,6	42,1
Tarım, Ormancılık ve Balıkçılık	50,0	66,7	42,1	Hizmet	36,4	66,7	0,0
Nakliyat ve Depolama	50,0	0,0	100,0	Nakliyat ve Depolama	25,0	0,0	100,0
Hizmet	45,5	66,7	0,0	Tekstil	18,2	57,1	50,0
Toplam	60,3	51,4	41,3	Toplam	44,9	48,6	39,7

Kaynak: TEPAV

* Osmaniye, yetersiz örneklem sayısı nedeniyle dahil edilmemiştir.

Adana ve Gaziantep'te sektörel iş gücü talebinin büyük bir kısmı teknik personelden oluşmaktadır. Pozisyonlara göre personel talebine yönelik sektörel yanıtlar karşılaştırıldığında, Adana'da toptan ve perakende sektörü hariç tüm sektörlerde talep edilen pozisyonların teknik personel olduğu görülmektedir. Gaziantep için de tekstil dışı imalat ve tarım sektörleri dışında aynı durum geçerlidir (Tablo 12).

Finansal yetersizlik ve iş gücü kaybı, işletme faaliyetlerini sınırlayan başlıca kısıtlardır. Ankette, katılımcıların faaliyetlerine yönelik kısıtlamalara ilişkin yanıtları aşağıdaki gibidir:

- Depremi işyerlerine ve mağazalarına verdiği ağır hasar, makine-teçhizat, ürün ve stok kaybı (sırasıyla yüzde 18,4 ve yüzde 1,8).
- Ölüm ve iş gücünün göç etmesi nedeniyle önemli bir istihdam kaybı (yüzde 17,6), özellikle tarım sektöründe acil eylem gerektiren en temel sorundur.
- Birçok katılımcı imar planlarındaki gecikmelerin altyapı ve üstyapı sorunlarının çözümünü engellediğini belirtmiştir. Bu nedenle kentte yaşamın canlanması için birincil koşul olan barınma sorunu çözülememektedir (yüzde 15,8).
- Altyapı ve lojistik sorunlarının tedarik zincirini aksatmaya devam ettiği ifade edilmektedir (yüzde 6,1).
- Vadesi dolan ve ödenmeyen önemli miktarda çek ile bölgede ödeme sistemi tıkanmış durumdadır. Bazı kamu bankaları deprem öncesi kredilerin faiz yükünü kaldırırken veya geri ödemeleri ertelerken, özel bankalar bu desteği sağlamamış, hatta yeni krediler için koşulları sıkılaştırmış, faiz maliyetlerini artırmış ve ek teminatlar talep etmiştir. İşletmeler, banka borçları ve çekleri ertelense bile personel maaşlarını ve sigortalarını ödemek zorunda olduklarını belirterek harcamalarının devam ettiğini ve sağlanan desteğin çok kısa vadeli ve sınırlı olduğunu belirtmektedir (yüzde 22,8) (Şekil 15, Ek 3).

Şekil 15. Ticari faaliyetlerin önündeki engeller (%)*



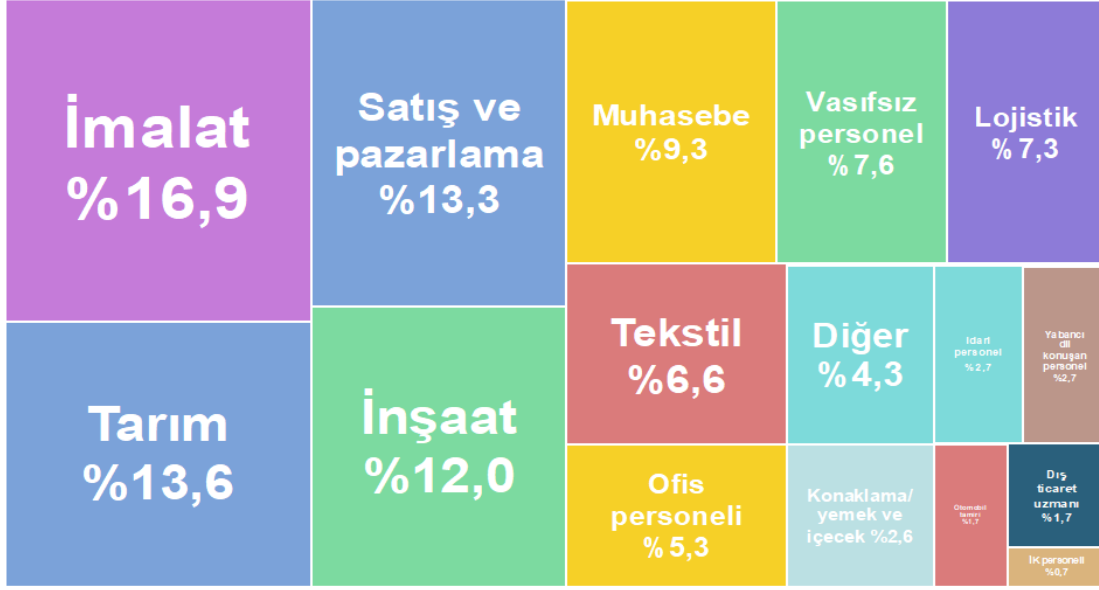
Kaynak: TEPAV

* Analiz, faaliyet göstermeyen işletmelerin yanıtlarına dayanmaktadır.

İhtiyaç duyulan işlerin yaklaşık yarısı imalat, tarım ve satış-pazarlama sektörlerinde ve/veya bölümlerindeki teknik personeldir. İmalat ve inşaat personeli başta olmak üzere talep edilen meslekler için geniş bir alt kategori çeşitliliği bulunmakla birlikte, iş deneyiminin yaygın olarak tercih edilen nitelik olduğu ortaya çıkmıştır. Ankette katılımcıların mesleklerine göre iş gücü taleplerine ilişkin verdikleri yanıtların oranları aşağıdaki gibidir:

- Adana'da tekstil dışı imalat ve tekstil imalatında ihtiyaç duyulan teknik personel büyük oranda orta ve büyük ölçekli firmalar tarafından tercih edilmektedir. Geniş bir alt kategori çeşitliliği bulunmakla birlikte, makine operatörlüğü en sık belirtilen meslektir. "Eğitimli", "meslek lisesi mezunu" gibi tercihler ifade edilirken, gıda, makine ve kimya mühendisleri gibi spesifik uzmanlıklar da talep edilmiştir.
- Adana, Hatay ve Osmaniye'de tarımda orta ve büyük ölçekli işletmelerin de iş gücü talepleri bulunmaktadır. Vasıfsız tarım işçisi en çok talep edilen pozisyon olmakla birlikte, pamuk veya zeytin gibi ürün bilgisine yönelik ihtiyaçlar da bildirilmiştir. Ambalajlama da personel açığının olduğu bir alandır. Hatay'da çırçır makinelerini kullanabilen personel önemli taleplerden biridir. Ayrıca ziraat teknikeri, peyzaj mimarı, gıda mühendisi gibi spesifik mesleklerde de iş gücü açığı bulunmaktadır.
- Satış - pazarlama ve muhasebe ikinci en fazla iş gücü ihtiyacı olan bölümlerdir ve talep orta ve büyük ölçekli şirketlerden gelmektedir, ancak özellikle Hatay'da küçük ve mikro işletmelerde satış - pazarlama personeli ve muhasebecilere daha fazla talep vardır. Çalışan profili olarak iş deneyimi ve iletişim becerileri (pazarlama personeli için) öne çıkan niteliklerdir.
- Teknik personel inşaat sektörü için en çok talep edilen pozisyonudur ve en çok mikro ve küçük ölçekli şirketler tarafından ihtiyaç bildirilmiştir. Kalıpcı, demirci, duvar ve mermer ustası, elektrikçi gibi tüm alt kategorilerin yanı sıra mimarlar, mühendisler, şantiye şefleri ve müfettişler gibi eğitimli uzman personel de talep edilmektedir.

Şekil 16. Meslekler bazında iş gücü talebi (%)



Kaynak: TEPAV

- Nakliye ve depolama işlerinde ihtiyaç duyulan personelin çoğu küçük ve mikro işletmeler içindir ve neredeyse tamamı aranan pozisyon olarak şoförlüğü işaret etmiştir. Ayrıca depo personeline ihtiyaç olduğunu bildiren şirketler de bulunmaktadır.
- Hizmet sektörü genel olarak konaklama ve restoran sektörünü kapsamaktadır. Bu nedenle garson, kasiyer gibi meslekler veya aşçı gibi sertifikalı personel belirtilmektedir. İletişim yönünün kuvvetli olması sıklıkla dile getirilen bir konudur. Yabancı dil bilen ve bilgisayar kullanabilen personel hemen her grupta tercihler arasında yer almıştır (Şekil 16, Ek 4).

Şekil 17. Önerilen destek alanları (%)



Kaynak: TEPAV

Görüşülen işletmeler, hasarın boyutuna ve faaliyet alanlarına göre değişiklik gösteren bazı acil destek ihtiyaçları dile getirmişlerdir. Hasarın en ağır olduğu Hatay'da, enkazın kaldırılması, hızlı bakım ve onarım çalışmaları, konteyner iş yeri ve depoların sağlanması, göç, ölüm veya psikolojik travma nedeniyle ortaya çıkan iş gücü kaybının telafisi, en temel ve acil ihtiyaçlar arasında yer almaktadır. Çalışanlar ve aileleri için altyapı ve barınma sorunları ivedilikle çözülmelidir. Yeni iş yeri ve ofislerin sağlanması ve sanayi bölgelerine yakın konteyner kentlerin kurulması kritik öneme sahiptir. Kentsel planlarda okul ve çarşı gibi sosyal donatılara yer verilmeli ve kültürel yerleşim kalıpları göz önünde bulundurulmalıdır.

Katılımcılar finansal ihtiyaçlarının acilen karşılanmasını ve Kredi Garanti Fonu'na (KGF) erişim sağlanmasını talep etmektedir. Tüm illerden farklı ölçekteki şirketlerin katılımcıları, finansal ihtiyaçları için faizsiz veya düşük faizli kredilerin acilen sağlanması, uzun vadeli ve yüksek limitli fon verilmesini talep etmektedir. KGF kredileriyle ilgili olarak, afet bölgesi şirketlerine öncelik verilmesini ve/veya koşulların hafifletilmesi beklenmektedir.

İşverene destek olacak ve çalışanı bölgede tutacak tedbirler önemli görülmektedir. Bu kapsamda en önemli ve sıklıkla dile getirilen tedbirler, çalışanlara yönelik sosyal sigorta ödemesi ve maaş desteğidir. Kısa Çalışma Ödeneği (KÇÖ) limitlerinin artırılması da öneriler arasında yer almaktadır.

Vergi muafiyet ve istisnaları, borçların silinmesi başlıca kamu destek alanlarını oluşturmaktadır. Görüşülen işletmelerin neredeyse tamamının bölgenin SGK borçlarının silinmesi ya da ertelenmesi, gümrük vergisi muafiyetinin uzatılması, sıfır araç alımlarında Motorlu Taşıtlar Vergisi (MTV) muafiyeti ve yeni iş makinesi alımlarında vergi desteği vb. gibi vergi ile ilgili talepleri bulunmaktadır. Bu kapsamda, "Devlet Yatırım Bölgelerinin kapsamı genişletilebilir (Adana ve Hatay 6. Bölge teşvik kapsamına alınabilir) ve vergi muafiyet ve istisnaları, sigorta prim destekleri veya yatırım tahsis öncelikleri ile ilgili tedbirler planlanabilir (Şekil 17, Ek 5).

D. Belediyeler ile Görüşmeler

TEPAV ekibi saha çalışması kapsamında Adana, Gaziantep ve Hatay Büyükşehir Belediyeleri ve iştiraklerinin yetkilileri ile bir araya gelmiştir. Toplantılarda, iş gücü ve iş kayıplarına ilişkin verilerin yanı sıra, doğalgaz ve su şebekesi gibi altyapı ve üstyapı alanlarında meydana gelen hasar ve yıkımlara ilişkin bilgiler derlenmiştir. Ayrıca, yetkililerin acil eylem ve destek gerektiren konulara ilişkin görüşleri not edilmiştir. İlgili belediye ve iştiraklerinin katılım sağlayan birimleri Tablo 14'te özetlenmiştir.

Tablo 14. Adana, Gaziantep ve Hatay'da görüşme yapılan belediyeler ve iştirakleri

	Belediyeler	İştirakler
Adana	Büyükşehir Belediyesi Araştırma ve Projeler Departmanı (yüz yüze)	Beldetaş (e-posta yoluyla) Ulaşım A.Ş. (e-posta yoluyla) İmar A.Ş. (e-posta yoluyla)
Gaziantep	Büyükşehir Belediyesi İnsan Kaynakları ve Kurumsal Gelişim Departmanı (e-posta yoluyla)	Gaziağaç (e-posta yoluyla) GASKİ Enerji (e-posta yoluyla) Gaziulaş (e-posta yoluyla) Gazikültür (e-posta yoluyla)
Hatay	Büyükşehir Belediyesi Trafik Hizmetleri Şubesi (yüz yüze ve e-posta yoluyla)	HATSU (yüz yüze) TEDAŞ (e-posta yoluyla)

Kaynak: TEPAV

Belediyeler ve iştiraklerinin yanıtları il bazında aşağıda özetlenmiştir:

D.1. Hatay

Hatay Büyükşehir Belediyesi bölgede ciddi hasar ve iş gücü kaybı olduğunu bildirmiştir. Binalardaki yıkım ve makine ve ekipman parkındaki kayıpların yanı sıra 20'den fazla sinyalize kavşak da ağır hasar görmüştür. Antakya, Ersin, Dört Yol ve İskenderun'daki otobüs terminallerinde meydana gelen hasarlar nedeniyle iller arası ulaşım da aksamıştır. Özellikle İskenderun ve Antakya terminallerinin ağır hasar görmesi nedeniyle acilen onarılması gerektiği vurgulanmıştır.

Hatay Büyükşehir Belediyesi'nde çalışan sayısı 4333 iken yüzde 33'lük bir kayıpla 2911'e düşmüş ve kadın çalışanlardaki düşüş çok daha yüksek (yüzde 79) olmuştur. Yetkililer, ilde meydana gelen barınma sorunu nedeniyle özellikle kadın çalışanların işe dönmelerinin tercih edilmediğini belirtmişlerdir. Barınma, eğitim ve tıbbi bakım gibi temel ihtiyaçların sağlanması ve çalışanların mümkün olan en kısa sürede işlerine dönmesi gerektiği ifade edilmiştir. Buna ek olarak, mevcut iş gücünün yaklaşık yüzde 9'unun EYT yararlanıcısı olmasından kaynaklı olarak yakın gelecekte iş gücü açığının daha fazla olacağına vurgu yapılmıştır. Uzun süreli izinli/sağlık sorunu nedeniyle raporlu/idari izinde olan işçiler tarafından doldurulan yaklaşık 100 teknik pozisyon ve 500 idari pozisyon olduğu ve bu nedenle faaliyetlerini sürdürmek için 166 teknik ve 546 idari pozisyona ihtiyaç olduğu bildirilmiştir (Tablo 15).

Tablo 15. Soru 2 – İş gücü kompozisyonu: Hatay

	Hatay Büyükşehir Belediyesi		HATSU		TEDAŞ	
	Kadın	Erkek	Kadın	Erkek	Kadın	Erkek
Depremden önce toplam çalışan sayısı	760	3573	179	2006	29	874
İstihdam edilen ve şu anda çalışan (izinli olmayan) işçi sayısı	163	2748	26	1725	29	854
Kayıp/ölen işçi sayısı	23	63	6	30	-	14
Ayrılan/başka yere taşınan çalışan sayısı	-	-	0	3	-	4
EYT düzenlemesinden yararlanıp emekli olan çalışan sayısı	-	10	0	14	-	11
EYT düzenlemesinden yararlanarak işten ayrılması beklenen çalışan sayısı	-	250	0	0	-	-
Uzun süreli/tıbbi/idari izinli çalışan sayısı	5	25	147	251	3	4
Halihazırda çalışmakta olan (izinli olmayan) 50 yaş üstü çalışan sayısı	-	-	2	271	-	7
Halihazırda çalışan engelli işçi sayısı (izinli olmayan)	-	-	-	-	7	19

Kaynak: TEPAV

Hatay Su ve Kanalizasyon İdaresi (HATSU), kanalizasyon hatlarının ağır hasar gördüğünü bildirmiştir. Mevcut durumda kanalizasyon hizmetleri çadır ve konteyner kentler gibi belirlenmiş alanlarla sınırlıdır. Kanalizasyon borularının uzunluğunun yetersiz olması, hizmetin tüm yerleşim birimlerine ulaşmasını engellemektedir. İş makineleri enkaz altında olduğundan onarım malzemelerinin temininde zorluklar yaşanmaktadır ve istihdam sıkıntısı bulunmaktadır. Bu nedenle atıklar arıtma tesislerine ulaştırılamamaktadır. Ayrıca, Hatay'daki mevcut 5 arıtma tesisi ağır hasarlıdır ve çoğu kullanım dışıdır.

Sulama borularının ağır tahribatı ve kuyu suyu kaybı nedeniyle içme suyu sıkıntısı yaşanmaktadır. Hatay'ın içme suyu ve kanalizasyon yenileme planı gecikmektedir. Antakya, Defne ve Kırıkhan ilçeleri başta olmak üzere enkaz kaldırma çalışmaları nedeniyle içme suyu sorunu hala büyük ölçüde devam etmektedir. Bununla birlikte vatandaşların Reyhanlı, Yayladağı, Altınözü, Erzin ve Dört Yol gibi nispeten daha az zarar gören ilçelere göç etmesi, bu ilçelerin nüfusunu arttırmış ve dolayısıyla HATSU bu noktalara su temin etmekte güçlük

çekmektedir. Hatay kentsel yerleşim değerlendirmesi devam ettiği için kanalizasyon ve içme suyu hizmetlerinin planlanmasına yönelik yenileme çalışmaları yapılamamaktadır. Devam eden artçı depremler nedeniyle de robotik zemin incelemesi yapılamamıştır.

HATSU'da iş gücünün yüzde 20'si kaybedilmiş ve kadın istihdamı yüzde 85 oranında daralmıştır. Ayrıca, çalışanların yüzde 23'ü uzun süreli izinli/sağlık sorunu nedeniyle raporlu/idari izindedir ve yüzde 16'sı da 50 yaş üstü olarak beyan edilmiştir. Hatay'daki Türkiye Elektrik Dağıtım A.Ş. (TEDAŞ) ofisi 20 kişilik (yüzde 2) bir kayıp bildirmiştir ve bu çalışanların tamamı erkektir. Teknik pozisyonların 7'sinde uzun süreli izinli/sağlık sorunu nedeniyle raporlu/idari izinde olan işçiler, diğer 7'sinde ise 50 yaşın üzerinde olan işçiler çalışmaktadır. TEDAŞ'ta halen çalışmakta olan 26 engelli işçi (7 kadın, 19 erkek) kaydedilmiş, 1 yönetici ve 50 teknik pozisyonun da açıkta olduğu tespit edilmiştir. Her iki iştirakte de EYT yararlanıcıları Büyükşehir Belediyesi'ne kıyasla oldukça azdır (Tablo 15).

Acil atılması gereken adımlar: Hatay

- Kamu hizmetlerinin sürdürülebilmesi için yeni ofisler sağlanmalıdır.
- Çalışanların işlerine geri dönebilmeleri için barınma, eğitim ve sağlık gibi temel ihtiyaçları karşılanmalıdır.
- İskenderun ve Antakya otobüs terminalleri acilen restore edilmelidir.

HATSU ve benzeri bağlı kuruluşların acilen mâli desteğe ve yeni kentsel planın tamamlanmasına ihtiyacı vardır. HATSU, depremden sonra su hizmetini ücretsiz olarak sağlamış ve gelir elde edemez hale gelmiştir. Ayrıca, ekipman ve makinelerin yakıt ikmali gibi giderler devam ettiğinden ciddi ödeme açıkları ve mâli zorluklar ortaya çıkmaktadır. Bu bağlamda, genel olarak HATSU gibi kamu hizmet sağlayıcılarına yönelik acil mâli destek ihtiyacı söz konusudur. Çalışanların bölgede kalmasını teşvik etmek amacıyla, deprem bölgelerinin özel statü haline getirilebileceği ve daha yüksek maaşlar sağlanabileceği düşünülmektedir. Ayrıca, kanalizasyon ve içme suyu boru hatları da dahil olmak üzere tüm altyapının kapsamlı bir imar planı dahilinde sıfırdan inşa edilebilmesi için Hatay'ın yeni şehir planının ivedilikle tamamlanması gerekmektedir.

D.2. Adana

Depremden sonra Adana'dan göç edenlerle beraber diğer deprem illerinden de yeni yerleşimciler gelmiştir. Kentin artan nüfusu çok yakın gelecekte önemli altyapı sorunlarına yol açacaktır. Yaklaşık 350.000 kişi depremden sonra Adana'ya göç etmiştir. Bazı yer bilimleri uzmanlarının Adana'da yakın zamanda başka bir deprem olabileceğini açıklamasının ardından yaklaşık 200.000 kişinin Adana'yı terk ettiği tahmin edilmektedir. Dolayısıyla şu anda Adana'da 150.000 civarında depremzede bulunmaktadır. Ancak göç eden insanların Adana'ya geri döneceği düşünüldüğünden kentin altyapısı üzerinde ciddi bir yük oluşacağı düşünülmektedir. Bu çerçevede, Adana'nın kapsamlı bir altyapı yatırımına ihtiyacı vardır.

İş gücü kaybı Adana Büyükşehir Belediyesi ve iştiraklerinde sınırlı olmakla birlikte, mevcut ve gelecekteki EYT yararlanıcılarının sayısı gelecekteki istihdam için potansiyel bir risk oluşturmaktadır. İştiraklerden Beldetaş ve İmar A.Ş. herhangi bir istihdam kaybı bildirmezken, Ulaşım A.Ş. personel sayısında 237 kişilik (yüzde 3,5) bir azalma olduğunu ve bu kişilerden 1'inin vefat ettiğini belirtmiştir. İleride EYT'den yararlanacak olanlar, Ulaşım A.Ş. ve İmar A.Ş.'deki mevcut iş gücünün sırasıyla yüzde 14 ve yüzde 11'ini oluşturmaktadır ve bu da yakın gelecekte önemli bir istihdam açığı riski taşımaktadır. 50 yaş üstü çalışan sayısı Beldetaş ve İmar A.Ş.'de yüzde 12, Ulaşım A.Ş.'de ise yüzde 17 ile yüksek bir orandadır. (Adana Büyükşehir Belediyesi geçmiş ve mevcut iş gücünün detaylarını bildirmemiştir, ancak kayıtlı 50 yaş ve üzeri personel sayısı 1488'dir). Ulaşım A.Ş.'de engelli çalışanların oranı yüzde 4,2'dir ve bunların çoğu erkektir (Tablo 16).

Tablo 16. Soru 2 – İş gücü kompozisyonu: Adana

	Adana Büyükşehir Belediyesi		Beldetaş		Ulaşım A.Ş.		İmar A.Ş.	
	Kadın	Erkek	Kadın	Erkek	Kadın	Erkek	Kadın	Erkek
Depremden önce toplam çalışan sayısı	-	-	19	22	1216	5445	44	158
İstihdam edilen ve şu anda çalışan (izinli olmayan) işçi sayısı	-	-	-	-	1213	5211	-	-
Kaybedilen/ölen işçi sayısı	0	0	-	-	-	1	-	-
Ayrılan/başka yere taşınan çalışan sayısı	0	0	-	-	-	-	-	-
EYT düzenlemesinden yararlanıp emekli olan çalışan sayısı	4	86	-	-	8	267	1	11
EYT düzenlemesinden yararlanarak işten ayrılması beklenen çalışan sayısı	7	161	-	-	40	554	2	8
Uzun süreli/tıbbi/idari izinli çalışan sayısı	0	0	-	-	-	-	-	-
Hali hazırda çalışmakta olan (izinli olmayan) 50 yaş üstü çalışan sayısı	243	1245	4	1	223	973	5	20
Hali hazırda çalışan engelli işçi sayısı (izinli olmayan)	-	-	-	1	30	240	-	6

Kaynak: TEPAV

Adana'da 10.000-12.000 binanın yıkılarak yeni konutların inşa edilmesi beklenmektedir ve bu da önemli bir bütçe ve finansman gerektirecektir. İlde mevcut yapı stoğunun yaklaşık yüzde 50'sinin denetimi tamamlanmıştır. Geline aşamada yıkılması öngörülen bina sayısı 6.000 civarındadır. İnceleme sürecinin sonunda 10.000 - 12.000 binanın yıkılması gerektiği tahmin edilmektedir. Hesaplandığında, yaklaşık 70.000 ile 100.000 konut (daire) inşa edilmesi gerektiği değerlendirilmektedir. Konut projesinin bütçesinin ciddi boyutlarda olacağı ve gerekli becerilere sahip iş gücü talebi ile birlikte önemli bir finansman ihtiyacı yaratacağı da düşünülmektedir.

Acil atılması gereken adımlar: Adana

- Şehrin artan nüfusunu karşılamak üzere altyapı güçlendirilmelidir.
- Yeniden inşa sürecinin planlanması için bina incelemesi ve hasar tespiti acilen tamamlanmalıdır.
- Altyapının yeniden inşası ve iyileştirilmesi için finansal destek gerekmektedir.

Adana Büyükşehir Belediyesi bir "Kriz Yönetim Merkezi" oluşturulmasını önermektedir. Kent, deprem bölgesinde yer almaktadır ve bu yönetilmesi gereken önemli bir risktir. Benzer şekilde, iklim ve su krizi gibi deprem kadar önemli olan ve bugünden başlanarak önemli adımlar atılmasını gerektiren başka sorunlar da bulunmaktadır. Bu nedenle, ilgili kurum ve kuruluşların koordinasyonu ile faaliyetleri yönetecek merkezi bir organizasyon kurularak risk yönetimi stratejilerinin geliştirilmesi, görev dağılımının sağlanması ve iş planlarının hazırlanmasının elzem olduğu düşünülmektedir.

D.3. Gaziantep

Gaziantep'te altyapı veya üstyapı kaynaklı hasarlar ve dolayısıyla acil destek ihtiyaçları yıkımın yoğun olduğu Nurdağı ve İslahiye ilçelerinde yoğunlaşırken, merkezde herhangi bir hasar bildirilmemiştir. Gaziantep Büyükşehir Belediyesi, merkezde depremden kaynaklı yapı stoğunda ya da altyapıda herhangi bir aksaklık yaşanmadığını bildirmiştir. Belediyede ölüm ya da kent dışına çıkma nedeniyle çalışan kaybı

yaşanmamıştır. Bu kapsamda deprem nedeniyle herhangi bir iş gücü ihtiyacı veya inşaat faaliyeti rapor edilmemiştir. Büyükşehir belediyesinin tüm ilçe belediyeleri ile irtibat halinde olduğu, Nurdağı ve İslahiye dışında kentin altyapı sorunu bulunmadığı belirtilmiştir (Tablo 17).

Tablo 17. Soru 2- İş gücü kompozisyonu: Gaziantep

	Gaziantep Büyükşehir Belediyesi		Gaziagaç		Gaziulaş		Gaski Enerji		Gazikültür	
	Kadın	Erkek	Kadın	Erkek	Kadın	Erkek	Kadın	Erkek	Kadın	Erkek
Depremden önce toplam çalışan sayısı	475	1125	296	2423	25	1284	2	174	397	273
İstihdam edilen ve şu anda çalışan (izinli olmayan) işçi sayısı	-	-	295	2414	23	1207	2	174	258	229
Kaybedilen/ölen işçi sayısı	0	0	1	3	0	0	-	-	2	
Ayrılan/başka yere taşınan çalışan sayısı	0	0	1		0	0	-	-	0	0
EYT düzenlemesinden yararlanıp emekli olan çalışan sayısı	11	29	-	15	0	98	-	-	0	1
EYT düzenlemesinden yararlanarak işten ayrılması beklenen çalışan sayısı	0	0	15	85	0	100	-	-	0	0
Uzun süreli/tıbbi/idari izinli çalışan sayısı	0	0	-		2	3	-	-	1	1
Halihazırda çalışmakta olan (izinli olmayan) 50 yaş üstü çalışan sayısı	23	79	44	562	3	109	-	-	32	9
Halihazırda çalışan engelli işçi sayısı (izinli olmayan)	-	-	62	8	0	7	-	-	21	8

Kaynak: TEPAV

35

Gazikültür'de kadın istihdamı yüzde 35 oranında azalırken, Gaziulaş'ta EYT yararlanıcıları istihdam için risk faktörü oluşturmaktadır. Gaziantep'te 4 iştirak ankete yanıt vermiştir: Gaziagaç, Gaziulaş, Gazikültür ve Gaski Enerji. Gaski Enerji'de herhangi bir iş gücü kaybı yaşanmazken, Gaziagaç, Gaziulaş ve Gazikültür'de raporlanan toplam kayıplar sırasıyla yüzde 0,4, 6,0 ve 27,3'tür. Mevcut ve gelecekteki EYT yararlanıcılarının şu anki iş gücü içindeki payları dikkate alındığında, özellikle Gaziulaş'ta yüzde 16,1'lik pay ile önemli bir risk faktörü oluşturduğu görülmektedir. Bu paylar Büyükşehir Belediyesi'nde yüzde 2,5 ve Gaziagaç'ta yüzde 4,2 olup diğer iştiraklerde düşük seviyelerdedir. Toplam iş gücünün yüzde 22,4'ünü oluşturan 50 yaş ve üzeri çalışan sayısı ise en yüksek Gaziagaç'ta bulunmaktadır. Benzer şekilde, hali hazırda çalışmakta olan engelli çalışanların oranı da yüzde 2,5 ile Gaziagaç'ta en yüksektir (Tablo 16).

Acil atılması gereken adımlar: Gaziantep

- İslahiye ve Nurdağı'ndaki enkaz kaldırma çalışmaları tamamlanarak altyapı sorunları ivedilikle çözülmelidir.
- Hasar gören ilçelerde çalışanların ve yerel halkın barınma ihtiyaçları orta vadeli bir yaklaşımla giderilmelidir.

E. Kalkınma Ajansları ile Görüşmeler

Proje kapsamında bölgede faaliyet gösteren kalkınma ajansları ile iletişim kurulmuş ve deprem bölgesinde yürüttükleri çalışmalar hakkında bilgi alınmıştır. Görüşmelerin odak noktası bölgede iş gücü ihtiyacı olmuş, ayrıca depremin kadın istihdamı üzerine etkileri ve işe dönmelerine yönelik teşvik önerileri, deprem bölgesindeki göçmen grupların ve Suriyelilerin iş gücü piyasasına katılımları, engellilerin istihdamı konularında da görüşleri alınmıştır. Bu çerçevede gerçekleştirilen toplantılarda öne çıkan hususlar aşağıda özetlenmektedir.

E.1. Doğu Akdeniz Kalkınma Ajansı - DOĞAKA - Hatay

Hatay'daki nüfus hareketliliğinin yoğun olması sebebiyle, iş gücü ihtiyacına yönelik tespit çalışmaları henüz tamamlanamamıştır ancak, istihdamın teşvikine yönelik çeşitli programlar yürütülmektedir. DOĞAKA tarafından geliştirilen Girişimci Geliştirme Merkezi Programı ile girişimci adaylarının alacakları eğitim, danışmanlık ve mentorluk hizmetleri sonrasında fon kaynağı sağlayabilecek yatırımcılar ile bir araya gelebilecekleri yenilikçi bir platform kurulması hedeflenmektedir. Bu girişimin istihdamı artıracak potansiyele sahip olduğu belirtilmiş ancak, programda makine ve yazılım alımlarına ayrılan mali kaynağın deprem sonrasında Bölgesel Kalkınma Odaklı Toparlanma Acil Eylem Planı (BOTAP)'a aktarıldığı ifade edilmiştir.

Ayakkabıcılık, dericilik, mobilyacılık, turizm ve gıda sektörlerinde var olan sorunlar, altyapı ve üstyapı kayıplarıyla birlikte daha da derinleşmiştir. Güncellenmesi beklenen 2024-2028 Bölge Planlaması ile turizm ve gıda sektöründe seviye yükseltme, kırsal ve sosyal kalkınmanın önceliklendirilmesi ve kadınların güçlendirilmesi gibi alanlarda çalışmalar yapılmasına ihtiyaç vardır. Özellikle zeytinyağının uluslararası pazarlara açılabilmesi için sektörel çeşitlendirme yapılmasının önemi vurgulanmıştır.

En fazla yıkım yaşanan illerden biri olan Hatay'da inşaat sektörü için acil çözümler üretilmelidir. Bu çerçevede, imar sorununun hızlıca çözülmesi ve arazilerin kamulaştırılması için çalışmalara öncelik verilmesi gerektiği belirtilmiştir. Örneğin, deprem sonrası tamamen yıkılan Dericiler Sanayi Sitesinin yeni bir yere taşınması bu öncelikli koşulu oluşturmaktadır.

Kadın kooperatiflerinin depremden sonra faaliyetlerine devam etmek için fon arayışında olduğu belirtilmiştir. Ayrıca, kadınlara yapılan eğitimlerin kadınların istihdamına pozitif yönde katkı yaptığı, bu programların teşvik edilmesi gerektiğine değinilmiştir.

E.2. Çukurova Kalkınma Ajansı - Adana

Adana'da Organize Sanayi Bölgesi (OSB) ve Küçük Sanayi Sitesi'nde (KSS) hasar tespit çalışmaları yapılmış, büyük boyutta bir zarar raporlanmamıştır. Sanayi bölgelerine ilişkin olarak OSB'lerde büyük hasarların olmadığı, KSS'de ise birkaç sanayi işletmesinin zarar gördüğü tespit edilmiştir. Söz konusu çalışmalar hasar tespiti ile sınırlı olup iş gücü kaybına ilişkin bir araştırmanın yapılmadığı belirtilmiş, sanayi çalışanları arasında deprem nedeniyle ölümün çok az olduğu bu nedenle iş gücü kaybının sınırlı oranda kaldığı ifade edilmiştir. İş gücü kaybı ve gerekliliklerine yönelik araştırmaların yapılması, değişen iş gücü talebi, değişimin hangi sektörlerde yaşandığına yönelik çalışmaların tasarlanması gerektiği belirtilmiştir.

Adana'da işletmelere uygulanan anket sonuçları iş gücü kaybının yaşanmadığı ancak, işletmelerin ekonomik açıdan etkilendiği yönündedir. Adana özelinde işletmelere bir anket uygulandığı ve anket soruları arasında yer alan "Vefat eden işçiniz oldu mu?", "Deprem sonrası ikamet ilini değiştiren çalışanınız var mı?" sorularından alınan yanıtlar iş gücünde bir kayıp olmadığını göstermiştir. Diğer taraftan, sanayi işletmelerinde fiziksel hasarın yaşanmadığı ve/veya küçük hasarların olduğu belirtilse de tedarik zinciri, hammadde temini,

alım-satım konularında sıkıntılar yaşandığı rapor edilmiştir. Ayrıca kredilere erişimin zorlaştığı, mevcut ve/veya yeni kurulacak işletmelere finansman desteğinin gerekliliği de belirtilmiştir.

Adana, bölge illeri içerisinde toptan ticaret ile ilişkili çalıştığı için karşılaşılan en büyük sorun muhataba ulaşılamaması ve/veya muhatabın kalmamasıdır. Yapılan anket çalışmasından elde edilen bir diğer bulgu da ticaret zincirindeki işletmelerin çeklerinin karşılıksız çıktığı, vefat veya işletmelerin iflas etmesi sonucu muhataba ulaşamadığı yönündedir.

Hatay'da önde gelen sektörlerden olan ayakkabıcılık ve mobilya sektörünün faaliyetlerini yürütememesi Adana'daki mevcut firmalar için iş fırsatı oluşturulabilir. Benzer şekilde Gaziantep'te de öne çıkan ayakkabıcılık sektöründe Suriyeli çalışanların büyük rol oynadığı ifade edilmekte, emek yoğun sektör olan ayakkabıcılık sektörünün Adana'da geliştirilmesi ile hem Suriyeli iş gücü hem de yerel halk için istihdam alanı yaratabileceği not edilmiştir.

BOTAP kapsamında ticarethanelerin gördüğü zararı nispeten telafi etmek amacıyla Adana'da "çarşı projesi" yürütülmektedir. Bu proje ile deprem bölgesinde zarar gören işletme sahiplerinin faaliyetlerine devam edebilmeleri için tek katlı prefabrik veya çelik konstrüksiyon yapılardan oluşan bir çarşının oluşturulması hedeflenmektedir.

Adana'da önde gelen sektörlerden biri olan tarımda da depremin etkisi sınırlı olmuştur. İlde tarım sektöründe çalışanların yüzde 80'inin Suriyeli olduğu belirtilmiş, Tarım Bakanlığı'ndan alınan verilere göre tarım sektöründe de sanayi sektöründe olduğu gibi iş gücü kaybının çok düşük oranda seyrettiği ifade edilmiştir.

Büyükşehir Belediyelerinin altyapı ve su kullanımına dayanarak yaptığı çalışmalar Adana'nın çevre illerden göç aldığını göstermektedir. Adana, depremin yaşandığı 11 ile nispeten depremden en az etkilenen illerden biridir. Ağırlıklı olarak Hatay ve Kahramanmaraş illerinden göç alan Adana'da göç ile gelen 150-200 bin kişinin çoğunluğunun yerli vatandaş olduğu belirtilmiştir. Dolayısıyla, Suriyelilerin göç hareketine dayanan bir verinin olmadığı ifade edilmiştir. Adana'ya gerçekleştirilen iç göç nedeniyle mevcut işletmelerin vatandaşlar için yeterli olmadığı, göçle gelen kişiler için yeni istihdam alanları oluşturulması gerektiği de vurgulanmıştır.

SEECO projesi kapsamında sosyal satın alma programı ile kadın istihdamının teşvikine yönelik çalışmalar yürütülmektedir. Bu proje kapsamında kadın girişimcileri desteklemek ve kadınların kendi işletmelerini kurabilmelerini sağlamak amacıyla yeni proje önerilerinin destekleneceği belirtilmiştir. Sosyal proje kapsamında içerisinde çalışan bir kişinin bile Suriyeli olması durumunda ilgili proje fikrinin sosyal girişim olarak kabul edildiği ve Suriyeli kadınların istihdama teşviğinin sağlanmaya çalışıldığı not edilmiştir. İlgili proje kapsamında mentorluk eğitimi ile birlikte hibe desteği sağlanacağı da belirtilmiştir.

Adana'da göçle gelen çocukların bilimi ve sanatı geliştirmelerine yönelik "Çocuk Bilim Akademisi" oluşturulması planlanmaktadır. Mersin Üniversitesi içerisinde yer alan Bilim Akademisi'ne deprem sonrası göç eden kadın ve çocukların katılımında artış yaşandığı ve çocukların gerek psiko-sosyal açıdan gelişimlerinin sağlanması, gerekse bilim ve sanata yönelmelerinin teşvik edilmesi için Adana'da da benzer bir akademinin oluşturulacağı belirtilmiştir.

Depremde uzvunu kaybeden vatandaşların hayata tutunması ve iş gücüne katılımlarının sağlanmasının desteklenmesi için geliştirilecek projeler önem kazanmıştır. Deprem illerinden tedavi amacıyla Adana'ya getirilen çok sayıda hasta olduğu belirtilmiştir. Engelli bireylerin iş gücüne katılımına yönelik mesleki eğitimler ve psiko-sosyal desteklerin sağlanmasına yönelik ihtiyaç çalışmaların yapılması gerektiği vurgulanmıştır.

E.3. İpekyolu Kalkınma Ajansı - Gaziantep

Depremden sonra Gaziantep'in ihracatında %8'lik bir daralma yaşandığı belirtilmiştir. Bölgenin başat sektörlerinden olan tekstil, ayakkabı, gıda ve plastik sektörlerindeki tedarik zinciri depremden sonra bozulmuş ve buna paralel olarak nakit akışı durmuştur. İpekyolu Kalkınma Ajansı tarafından bölgede yapılan hasar tespit çalışması sonucunda Gaziantep merkezdeki işletmelerde çok fazla hasar olmadığı ve iş gücü kaybına rastlanmadığı ancak, Nurdağı ve İslahiye ilçelerinin depremden önemli derecede etkilendiği belirtilmiştir.

Sanayi ve Teknoloji Bakanlığı, depremden sonra toparlanmayı hızlandırmak ve ekonomiyi canlandırmak için hayata geçirdiği BOTAP kapsamında Nurdağı ve İslahiye'de 158 milyon Türk Lirası değerinde yatırım yapmayı planlamaktadır. Bu çerçevede, çelik konstrüksiyon 358 işletme kurularak esnaflara 2 yıl kira ödemesiz olarak teslim edilecektir. Bu işletmeler Nurdağı'nda ayakkabı atölyesi ve İslahiye'de tekstil ve spor topları üretim atölyesi olarak planlanmıştır. Özellikle ayakkabıcılık sektöründe saya, taban montajlama ve mostra alanında kadınların istihdam edilmesinin beklendiği aktarılmıştır. İslahiye'de kurulacak tekstil ve spor topları üretim atölyesinde de kadınların istihdamının önceliklendirileceği belirtilmiştir. Buna ek olarak, İpekyolu Kalkınma Ajansı deprem bölgesinde zarar gören kooperatifler ile deprem bölgesi dışındaki işletmeleri eşleştirerek ticari hayatın devamının sağlanmasında önemli bir rol oynamıştır. Benzer girişimlerin artırılmasına gerek vardır.

Sosyal girişimcilik odağında kadınların sosyo-ekonomik yönden güçlendirilmesi ve toplumsal uyumunun sağlanmasını amaçlayan SEECO projesi kapsamında İslahiye'de İpekyolu Sosyal Girişimcilik Merkezi kurulmuştur. Bir geçim kaynağı merkezi olarak faaliyet gösterecek merkez aracılığıyla, ilçede istihdam yaratılarak üretilen ürünler için sosyal satın alma modeliyle satın alma garantisi verilmesi planlanmaktadır. Buna ek olarak, sosyal girişimcilik merkezinin sosyal faydasını maksimize etmek ve ekonomik sürdürülebilirliğini sağlamak için sosyal girişimlerin desteklenmesi gerekliliğinin altı çizilmiştir. Bu çerçevede, depremden sonra kadın kooperatiflerinin kurumsal yapılarının afete dayanıklı hale getirilmesi önem kazanmıştır.

Savunma Sanayi Başkanlığı (SSB) tarafından depremden en fazla etkilenen İslahiye-Nurdağı bölgesine karbon fiber üretim tesisi kurulması planlanmaktadır. Kilis Polateli-Gaziantep Şahinbey bölgesinde ise yapılması planlanan Tekstil İhtisas Organize Sanayi Bölgesi (OSB) projesinde altyapının tamamlanmasının beklendiği ifade edilmiştir. Bu projenin tamamlanmasıyla 100 bine yakın kişinin istihdam edilmesi beklenmektedir. Gaziantep Ticaret Odası (GTO) tarafından kurulan Bölgesel Yeniden Yapılanma Merkezi aracılığıyla hayata geçirilecek sosyo-ekonomik kalkınma odaklı projelerin bölgede ticari hayatı canlandıracağı düşünülmektedir. İpekyolu Kalkınma Ajansı yetkilileri ayrıca, deprem bölgesinde çalışacak işçiler için barınma ve su şebekelerinde yaşanan sorunların giderilmesinin iş gücüne katılımı artırmada birincil derecede önemli olduğunu belirtmiştir.

Adıyaman merkezde bulunan 15 kreşin şu an 4 tanesi hizmet verebilmektedir ve kadınların iş gücüne katılımında kreş ve gündüz bakımevleri kritik öneme sahiptir. Depremden etkilenen bölgelerde bazı çalışanların çocuklarını mecburen işyerlerine getirdikleri, kadınların işlerine geri dönebilmeleri veya iş hayatına atılabilmeleri için kreş hizmetinin sağlanması gerekliliği vurgulanmıştır.

F. Sonuçlar ve Politika Önerileri

Hasar tespitinin ivedilikle yapılması, etkin bir hasar yönetim stratejisinin belirlenmesi ve destek alanlarının önceliklendirilerek hızla uygulamaya konulması kritik öneme sahiptir. Şubat ayında Türkiye'de meydana gelen şiddetli depremler geniş bir coğrafyada etkili olmuş ve 11 il afet bölgesi ilan edilmiştir. En ağır hasar gören iller Adıyaman, Hatay, Kahramanmaraş ve Malatya iken Gaziantep'in Nurdağı ve İslahiye ilçeleri birinci derece hasarlı bölgede yer almıştır. Bölge illeri Türkiye ekonomisine, özellikle üretim, ihracat ve istihdamda önemli katkılar sağlamaktadır.

Depremde işletmeler ağır fiziksel hasarın yanı sıra önemli ölçüde iş gücü kaybı da yaşamıştır. Özellikle yıkımın ağır olduğu bölgelerde çalışanların büyük çoğunluğu ölüm, göç ya da psikolojik travma nedeniyle işlerine geri dönememiştir. Bu sebeple bu kayıpların telafi edilmesi büyük önem taşımaktadır. Bu çerçevede TEPAV, bölgedeki işletmelerin ve belediyelerin faaliyetlerine devam etmelerine ve/veya faaliyetlerini sürdürmelerine yardımcı olacak bir beşeri sermaye destek girişimi geliştirmek için potansiyel giriş noktalarını araştırmak amacıyla afet bölgesi illerinde hızlı bir iş gücü değerlendirme çalışması yürütmüştür.

İşletmelerin ihtiyaç duydukları destekler bölgenin hasar durumuna göre farklılık göstermektedir. 11-14 Nisan 2023 tarihleri arasında Adana, Osmaniye, Gaziantep ve Hatay'da işletmelerin katılımıyla gerçekleştirilen saha çalışmaları ve telefon anketleri, en büyük hasar ve yıkımın Hatay genelinde ve Gaziantep'in Nurdağı ve İslahiye ilçelerinde meydana geldiğini, dolayısıyla en yoğun iş gücü kayıplarının bu bölgelerde yaşandığını teyit etmiştir. Bu bölgelerde enkaz kaldırma çalışmaları ve altyapı sorunları sürmekte, başka illere göç edenlerin ve bölgede kalanların geri dönüşünü engelleyen birinci öncelikli sorun olan barınma problemi devam etmektedir. Öte yandan, Adana gibi depremden çok fazla etkilenmeyen il ve ilçelerde ise hizmetleri aksatan ve büyük altyapı, yeniden inşa ve konut yatırımları gerektiren yoğun bir iç göç yaşanmaktadır.

39

Depremi farklılaşan etkileri, destek paketlerinin hazırlanmasında doğrudan ve dolaylı etkilerin dikkate alınarak çok boyutlu bir yaklaşımın gerekliliğini ortaya koymaktadır. Bu bağlamda, saha araştırmasının bulguları ışığında politika önerileri aşağıdaki şekilde özetlenmiştir:

- **Deprem hasarının ağır olduğu bölgelerde altyapı ve üstyapı sorunları büyük önem taşımaktadır.** Barınma sorunlarının acilen ve orta-uzun vadeli bir yaklaşımla çözülmesi gerekmektedir. Bu nedenle, bu yatırımlar için sağlanacak mâli kaynaklara öncelik verilmelidir.
- **İmar planları, inşaat ve tasarım açısından en fazla gereksinime yanıt verecek nitelikte olmalıdır.** Kentlerin kültürel örüntülerine uygun sosyal donatılara yer verilmelidir. Bu durum, yerleşim projelerinin fonlanmasında bir tercih kriteri olarak belirlenebilir.

Bölgedeki önemli iş gücü kaybı, çeşitli sektörlerde birçok farklı iş pozisyonunun boşalmasına yol açmıştır. İlgili öneriler aşağıdaki gibi detaylandırılabilir:

Sektörel Destekler

- Gaziantep'te ayakkabıcılık ve tekstil sektörleri, Hatay'da ise dericilik sektörü öne çıkmaktadır. Söz konusu sektörler istihdam yoğun olup depremden en fazla etkilenen grupları oluşturmaktadır. Bu alanlarda oluşan iş gücü açığını ve beceri ihtiyacını karşılamaya yönelik projeler desteklenmeli ve/veya yeni projeler üretilmelidir. Bu çerçevede;
 - Gaziantep'te ayakkabıcılık sektöründe gözlenen saya ve taban montajlama, mostra ve paketleme işlemleri gibi alanlarda depremden sonra daha da artan iş gücü açığını kapatmak için uygun personel istihdamında yerelde bulunan İŞKUR ile birlikte çalışılabilir. İŞKUR aracılığıyla iş arayanlar arasından bu konularda mesleki eğitim almak isteyen kişilere istihdam garantisi koşuluyla kurs ve eğitim verilmesi için projeler geliştirilebilir.

- Gaziantep'in İslahiye ilçesinde Sosyal Girişimcilik, Güçlendirme ve Uyum Projesi (SEECO) kapsamında tekstil üretim atölyesi kurulacaktır. Üretilecek ürünlerin sosyal satın alma modeli ile satın alınması öngörülmektedir. Bu çerçevede, eşleştirilerek ürünleri satın alacak firmaların finansmana erişimi kolaylaştırılabilir.
- Hatay'da Dericiler Sanayi Sitesi tamamen yıkılmış olup kurulacak yeni sanayi sitesinde yer alacak imalat atölyeleri başlangıçta gerekli maliyetlerin karşılanması ve teknik ekipmanların temini için imalatçı firmalar uygun faizli kredi ya da hibe enstrümanlarıyla desteklenebilir.
- Adana'da, özellikle Hatay ve Kahramanmaraş'tan göç eden depremzedelere yeni istihdam alanlarının oluşturulması gerekecektir. Bu kapsamda, Hatay'da yıkılan Dericiler Sanayi Sitesi'nde faaliyet gösteren üreticilerden Adana'ya göç edenlerden Adana'da bir üretim atölyesi açması, Kahramanmaraş'tan göç edenler için ise hazır giyim ve tekstil imalathaneleri açmaları finansal desteklerle kolaylaştırılabilir.
- Ayakkabıcılık, tekstil-konfeksiyon ve dericilik sektörlerinin Avrupa pazarına açılması için sektörel akreditasyon projeleri desteklenebilir.
- Üniversiteler, mesleki eğitim merkezleri, meslek liseleri ve meslek yüksekokulları ile iş birlikleri geliştirilebilir. Bu kapsamda, Gaziantep'te yetkinlik gerektiren ayakkabıcılık sektöründe istihdam edilecek kişilere mesleki yeterlilik kazandırılması amacıyla verilecek eğitimler için Gaziantep Üniversitesi, Gaziantep Sanayi Odası Mesleki Eğitim Merkezi ve meslek liseleri ile birlikte çalışılabilir. Benzer şekilde, Hatay'da tarımsal üretimdeki iş gücü açığını kapatmak için tarım meslek liseleri ve yüksekokullar ile iş birliği geliştirilebilir.
- Atıkların geri dönüşümü bölgede depremden sonra yoğunlaşan bir faaliyet olup yönetimi önem kazanmıştır. Bu kapsamda;
 - Mevcuttaki yıkıntı atığı geri dönüşüm tesislerinin kapasitesini artırmak ve/veya yeni tesis kurulumu için işverenlere istihdam koşullu finansman teşviği sağlanabilir.
 - Enkazlardan çıkarılan yıkıntı atıkların geri dönüşümünde istihdam edilecek personelin atıkların ayrıştırılması ve atık yönetimi teknikleri gibi konularda eğitimi sağlanabilir. Bu konuda ilgili belediyelerin Fen İşleri Daire Başkanlıkları ve teknik-mesleki eğitimlere fon sağlanabilir.
 - Geri dönüşüm teknolojilerinin ve süreçlerinin geliştirilmesi için üniversiteler, araştırma kurumları ve özel sektör iş birliğiyle geri dönüşüm teknolojileri üzerine yapılan çalışmalar desteklenebilir.
- Şehirlerin yeniden inşasında inşaat sektörünün faaliyetinin yoğunlaşması ve dolayısıyla sektörde ve sektörün etkilediği diğer sektörlerde iş gücü ihtiyacının doğması beklenmektedir. Bu kapsamda, en fazla Hatay'da rapor edilen kalıpcı, duvar ustası, inşaat mühendisi ve mimar gibi mesleklerde eleman talebi bulunmaktadır. Deprem bölgeleri arasında göç etmiş ve işini kaybetmiş gönüllülerin bu konularda kurs ve mesleki eğitimlerine destek verilip sertifika programları için finansman sağlanabilir.
- Saha çalışmasında ayrıca aşağıdaki meslek gruplarında talepler yoğunlaşmıştır. Bu meslek gruplarına yönelik teknik ve mesleki beceri kazandırmayı hedefleyen eğitim ve sertifika programları için finansman sağlanabilir.
 - İmalat Teknik Personeli (*en fazla Adana'da ihtiyaç duyulmaktadır*)
 - Makine Operatörü
 - Elektrik-elektronik Teknik Elemanı
 - Ayakkabı Ustası
 - Tarım İşçisi (*en fazla Hatay'da ihtiyaç duyulmaktadır*)
 - Çırçır Makinesi Uzmanı
 - Pamuk-Tarım İşçisi
 - Zeytin-Tarım İşçisi
 - Satış ve Pazarlama Uzmanı (*en fazla Hatay'da ihtiyaç duyulmaktadır*)

- İletişim Becerisi Güçlü Satış Uzmanı
- Teknik Bilgi Sahibi Pazarlama Uzmanı
- Muhasebe Uzmanı (*en fazla Hatay'da ihtiyaç duyulmaktadır*)
 - Finans Bilgisi Sahibi Muhasebeci
 - Ön Muhasebe Bilgisi Sahibi Muhasebeci

Kadın İstihdamı

- Kadın istihdamını desteklemek ve/veya artırmak için kadın kooperatifleri ile iş birlikleri önemlidir. Bu çerçevede;
 - Kadın kooperatiflerinin, afet öncesi hazırlık ve afet sonrası iyileşme konularında eğitim ve kapasite geliştirme programları düzenlenebilir. Böylece, kooperatif üyelerinin afetlere karşı bilinçlenmelerini ve afet durumunda etkin müdahale becerileri geliştirmelerini hedefleyen programlar düzenlenebilir veya bu programlara finansal destek sağlanabilir.
 - Kadın kooperatiflerinin birbirleriyle ve ilgili kurumlarla iş birliği yapabileceği bir ağ oluşturulabilir. Bilgi paylaşımının etkinleştirilmesini, en iyi uygulamaların yaygınlaştırılmasını, dayanışmanın sağlanmasını ve istihdamın artırılmasını amaçlayan projeler desteklenebilir ve/veya finansal destek verilebilir.
 - Kadın kooperatiflerinin ürün veya hizmetlerinin sadece finansal açıdan değil aynı zamanda yarattığı sosyal ve çevresel etkinin de göz önünde bulundurularak satın alınması için sosyal satın alma programı kapsamında özel sektör alımlarında düşük faizli kredi imkânları sunulabilir.
- İşini kaybeden, travma sonrası stres bozukluğu nedeniyle henüz bir iş arayışına giremeyen ve/veya iş bulmakta zorlanan bireylerin sorunlarına müdahale edilmesi önemli görülmekte, depremden etkilenen ve işini kaybeden kişiler için psikososyal güçlendirici destek programlarının uygulanması gerektiği düşünülmektedir. Bu çerçevede;
 - Grup terapisi, bireysel danışmanlık, stres yönetimi eğitimleri ve sosyal etkinlikler gibi destekler sunabilecek Psikososyal Destek Merkezleri kurulmasını amaçlayan projelere finansal destek sağlanabilir.
- Kadınların iş gücüne katılımını teşvik edilmesi açısından kreş ve gündüz bakımevi desteklerinin sağlanması önemlidir. Bu bağlamda;
 - Kreş merkezlerinin, deprem sonrası yerleşim alanlarında ve iş merkezlerinde erişilebilir olması ve sayısının artırılması için finansal destek sağlanabilir.
 - Kreş hizmetleri için mali yardım ve/veya işverenler için finansal destek programları desteklenebilir.
 - Yerelde Milli Eğitim Bakanlığı İl Müdürlüklerine, Aile ve Sosyal Güvenlik Bakanlığı İl Müdürlüklerine ve belediyelere finansman/hibe desteği sunarak iş birliği geliştirilebilir.
- Kadınların iş yaşamına dönüşlerini sağlamak için eğitim ve destek programları düzenlenebilir. İş becerilerini geliştirme, iş arama ve başvuru süreci, iş mülakatlarına hazırlık gibi konuları içeren eğitim ve destek programları için kamu kurumları, sivil toplum kuruluşları, özel sektör ve yerel yönetimler arasında iş birliği ve ortaklıklar kurulabilir.

Kırılgan Gruplar / Engelli Bireyler

- Kadın ve engelli çalışanların iş gücüne katılımını teşvik eden projelerde işverenlere finansman desteği sağlanabilir.
- İş yerlerinin kadınlar ve engelliler için uygun hale getirilmesi önemlidir. Engellilerin erişilebilirliğini sağlayacak fiziksel düzenlemeler yapılmalı ve iş yerinde gerekli donanım, teknoloji veya araç gereçler temin edilmelidir. Kadınların emzirme odaları veya çocuk bakım alanları gibi ihtiyaçlarına yönelik

düzenlemeler yapılmalıdır. Bu nitelikteki iş yeri düzenlemeleri için işverenlere uygun finansman desteği sağlanabilir.

- Adana'da göçle gelen çocukların bilimi ve sanatı geliştirmelerine yönelik "Çocuk Bilim Akademisi" oluşturulması planlanmaktadır. Bu kapsamda Adana'ya deprem sonrası göç eden kadın ve çocukların gerek psiko-sosyal açıdan gelişimlerinin sağlanması, gerekse bilim ve sanata yönelmelerinin teşvik edilmesi için oluşturulması planlanan akademi kuruluşu için finansman desteği sağlanabilir.
- Suriyeliler, Gaziantep'te ayakkabı ve terlik üretiminde iş gücünün önemli bir bölümünü oluşturmaktadır. ILO'nun "Gaziantep Ayakkabı Sektörü için Değer Zinciri Analizi" başlıklı raporuna göre Suriyelilerin daha önce Gaziantep'te üretilmeyen kadın ayakkabısı ve terliğini üretmeye başlayarak ilde ayakkabı sektörünün büyümesini sağladığı belirtilmektedir. Bu kapsamda, Nurdağı'nda kurulan ayakkabı üretim tesisinde Suriyeli çalışan istihdam edilmesi önemli olduğu için desteklenen projelerde Suriyeli kotasının koşullandırılması düşünülebilir.
- Hatay'da tarım sektörü gerek Suriyeli gerekse Türk vatandaşları için iş gücü potansiyeli yüksek bir sektördür. Tarımsal arazilerinin verimliliğinin azalmaması göz önünde bulundurulduğunda, ekim ve hasat süreçlerinin ardıl şekilde yapılması gerekmektedir. Kırsal Kalkınma Planı oluşturulması ile tarım arazilerinin işlenmesi sağlanarak istihdam teşvik edilecektir. Bu kapsamda Kırsal Kalkınma Planı çerçevesindeki çalışmalar desteklenebilir.
- Engelli bireylerin tespiti, iş dünyasına uyumu ve istihdamının sağlanması çerçevesinde çeşitli öneriler getirilmiştir:
 - Engelli bireylere becerilerini geliştirebilecekleri ve yeni beceriler kazanabilecekleri mesleki eğitim programları düzenlenebilir, bu kapsamda hâlihazırda yürüyen faaliyetler desteklenebilir.
 - Engelliler tarafından üretimi destekleyen kooperatif kurulabilir, ürünler sosyal satın alma programına dâhil edilebilir ve/veya bu kapsamdaki projeler desteklenebilir. Bu kapsamda, engelli kooperatiflerinin iş yeri kiralama, ekipman temini v.b. sermaye ihtiyaçlarını karşılamak için finansal destek ve uygun kredi imkânları sunulabilir.
 - Engelli kooperatiflerin ürünlerinin pazara erişimi ve tanıtımı için destek programları oluşturulabilir. Markalaşma, dijital pazarlama, fuar katılımları vb. faaliyetler için fon sağlanabilir.

Yürütülen Projeler ve Diğer İş Birlikleri

- Bölgesel Kalkınma Odaklı Toparlanma Acil Eylem Planı (BOTAP) ve SEECO projesi kapsamında ilgili illerde kurulan/kurulacak olan üretim atölyeleri, mağaza ve işyerlerinde depremzedelerin ürettiği ürünlere satış garantisi verilerek bölgedeki istihdamın teşvik edilmesi amaçlanmaktadır. Bu doğrultuda ilgili projelere destek sağlanabilir. Örneğin; Kalkınma Ajanslarının bütçesinin büyük bir kısmı BOTAP'a aktarıldığı için destek sağlanamayan alanlarda (makine temini ve yazılım alımlarında) Kalkınma Ajanslarıyla iş birliği geliştirilebilir.
- Polateli-Şahinbey OSB Tekstil Kent Projesi kapsamında yaklaşık 100.000 kişinin istihdam edilmesi beklenmektedir. Projenin altyapısının hızlı bir şekilde tamamlanması için ilgili kurum ve kuruluşlarla iş birliği yapılabilir ve finansman desteği sağlanabilir.
- İllerdeki Organize Sanayi Bölgesi (OSB) ve Küçük Sanayi Sitesi'nde (KSS) istihdam sağlamak ve kadın istihdamını artırmak amaçlı projelerde bölge Kalkınma Ajansları ve yereldeki İŞKUR temsilciliği ile iş birliği geliştirilebilir.
- KOSGEB destekleri dışında kalan sektörler için destek paketleri geliştirilerek, sektör ayrımı gözetmeksizin depremzedelere hibe veya kredi programlarının oluşturulması önemli görülmektedir.

- Etki fonu yatırımcılığı (impact investing) aracılığıyla imalat ve tarım sektörlerinde faaliyet gösteren ve istihdam, finansal getiri, sürdürülebilir kalkınma ve sosyal değişimi teşvik eden şirketlere ve projelere finansal destek sağlanabilir.
- Deprem nedeniyle ticari ve istihdam kaybı yaşanan sektörlerle ilişkin ticareti kalkındırmaya yönelik işletmeler arasında ilişkilerin kurulduğu ve iş birliği fırsatlarının araştırıldığı B2B etkinlikleri desteklenmelidir. Bu kapsamda, iş konferansları ve iş zirveleri, ticaret fuarları ve ağ geliştirme etkinlikleri düzenlenmesinde büyükelçilikler, oda ve borsa temsilcileri ile iş birliği yapılabilir.

Proje Ekibi

Proje Koordinatörleri		Saha Ekibi	
Prof. Dr. Güven SAK	TEPAV	Prof. Dr. Hüseyin BOZKURT	Gaziantep Ü.
Doç. Dr. Sibel GÜVEN	TEPAV	Doç. Dr. Sonyel Oflazoğlu DORA	Mustafa Kemal Ü.
Gülbin ŞAHİNBEYOĞLU	TEPAV	Mehmet YEĞİN	TEPAV
Çağlayan DÜNDAR	TOBB	Mert UZUNSOY	TEPAV
Raporlama Ekibi		Mahmut Bilal CÜNEDİOĞLU	TEPAV
Doç. Dr. Sibel GÜVEN	TEPAV	Mahmuthan ŞAHİN	TEPAV
Gülbin ŞAHİNBEYOĞLU	TEPAV	Burcu URUN	TEPAV
İlderya AVŞAR	TEPAV	Sercan SEVGİLİ	TEPAV
Mehmet YEĞİN	TEPAV	Ali Boran NOGAY	TEPAV
Ali Boran NOGAY	TEPAV	Ahmet KARAKAŞ	TOBB
Teknik Analiz Ekibi		Barış BARTU	TOBB
Batuhan KÜPELİ	TEPAV	Hasan ERBAY	TOBB
Berat YÜCEL	TEPAV	Merve KÖROĞLU	Mustafa Kemal Ü.
Lojistik ve İdari Destek Ekibi		Rümeysa YAZGAN	Gaziantep Ü.
Özgür DEMİR	TEPAV	Sidar YAYGIR	Gaziantep Ü.
Burcu URUN	TEPAV		

Kaynakça

Aydın Özüdođru, B. (2023). “Kahramanmaraş merkezli depremin etkileri ve politika önerileri”, TEPAV Politika Notu, No: 202306. <https://www.tepav.org.tr/tr/haberler/s/10547>

ILO (2023). “The effects of the February 2023 earthquake on the labour market in Türkiye”. Mart 2023. https://www.ilo.org/wcmsp5/groups/public/---europe/---ro-geneva/---ilo-ankara/documents/publication/wcms_873893.pdf

SBB (2023). “Türkiye Earthquakes Recovery and Reconstruction Assessment”. Mart 2023. <https://www.sbb.gov.tr/wp-content/uploads/2023/03/Turkiye-Recovery-and-Reconstruction-Assessment.pdf>

TEPAV (2023). “Hasar Yönetimi ve Öncelikli Destek Alanlarının Belirlenmesi, Birinci Saha Raporu”, Nisan 2023. <https://www.tepav.org.tr/tr/yayin/s/1764>

Ek 1. Anket Soru Formu

Türkiye Depremine Yönelik Müdahale: Etkilenen Bölgede İş Gücü Değerlendirmesi (Nisan 2023)

Projenin amacı:

Geçtiğimiz Şubat ayında Türkiye'de meydana gelen depremlerden etkilenen bölgelerde iş gücü araştırması ve değerlendirmesini kapsayan bu projede temel amaç, bölgedeki işletmelerin ve belediyelerin faaliyetlerine yeniden başlamaları ve/veya devam etmeleri için gereken iş gücü ihtiyacının tespit edilmesidir.

Anketten beklenen sonuç (i) farklı sektörler tarafından talep edilen pozisyonlar/işler ve (ii) sektör bazında tanımlanacak bu işlerle ilgili beceri ihtiyaçlarının belirlenmesidir. Yapılan değerlendirme ile deprem sonrasında bölgedeki işletmelerin/belediyelerin iş gücü ihtiyaçlarının genel çerçevesi hakkında bilgi edinilmesi amaçlanmaktadır.

1. Şirket profili: Lütfen işletmenizin temel özelliklerini aşağıdaki biçimde belirtiniz.

1.1. Sektör

- Tarım, ormancılık, balıkçılık
- İmalat (tekstil hariç)
- Tekstil
- Hizmet
- Bilgi ve iletişim
- İnşaat
- Toptan, perakende
- Ulaştırma ve depolama
- Kamu Hizmeti

1.2. İşletmenin yeri (il/ilçe):

1.3. Ölçek

- Mikro (10'dan az personel)
- Küçük (10 ila 49 personel)
- Orta (50 ila 249 personel)
- Büyük (250 ve üzeri personel)

2. İş gücü kompozisyonu: Lütfen cinsiyete göre ayrılmış işçi sayısını aşağıdaki şekilde belirtiniz:

	Kadın çalışanlar	Erkek çalışanlar
Depremden önce toplam çalışan sayısı		
İstihdam edilen ve şu an çalışmakta olan (izinli olmayan) işçi sayısı		
Kayıp/ölen işçi sayısı		
Ayrılan/taşınan çalışan sayısı		
EYT'den yararlanan ve emekli olan çalışan sayısı		
Ocak 2025 itibarıyla EYT'den yararlanarak işten ayrılması beklenen çalışan sayısı		
Uzun süreli izinli/sağlık sorunu nedeniyle raporlu/idari izinde olan çalışanların sayısı (fiziksel yaralanmalar/ruh sağlığı destek ihtiyaçları/aile ile ilgili sorumlulukları vb. olanları içerir)		

Halihazırda çalışmakta olan (izinli olmayan) 50 yaş üstü çalışan sayısı		
Halihazırda çalışan engelli işçi sayısı (izinli olmayan)		

3. İşlere göre iş gücü arz ve talebi: Lütfen aşağıdaki gibi işleve göre çalışan sayısını belirtiniz:

	Yönetici pozisyonları (üst/orta düzey yönetici, şef, birim amiri vb.)	Teknik pozisyonlar (teknisyen, mühendis vb.)	İdari pozisyonlar (finans, muhasebe, İK vb.)
Şu anda açıkta olan ve ticari faaliyetlerin devamı için doldurulması gereken pozisyon sayısı			
Uzun süreli izinli/sağlık sorunu nedeniyle raporlu/idari izinde olanlar tarafından doldurulan pozisyon sayısı (fiziksel yaralanmaları/ruh sağlığı destek ihtiyaçları/aile ile ilgili sorumlulukları vb. olanları içerir)			

4. Boşluk analizi için bazı temel sorular:

- a. Yukarıda belirtilen açıktaki işleri göz önünde bulundurarak, ticari faaliyetlerinizi sürdürmek/devam ettirmek için iş başına gereken ilk üç beceri ne olurdu? (cevap verirken lütfen tedarik zincirlerindeki, yüklenicilerdeki, distribütörlerdeki, hizmet alıcılarındaki vb. aksaklıkları/değişiklikleri göz önünde bulundurun.)

1 _____
2 _____
3 _____

- b. İhtiyaç duyulan becerilere sahip kişileri işe almak için ne tür desteğe ihtiyaç duyarsınız? Lütfen üç madde belirtiniz.

1 _____
2 _____
3 _____

5. Belediyeler için sorular:

5.1. Deprem kaynaklı hasarınız oldu mu?

- Evet
 Hayır

5.2. Cevabınız evet ise, ne tür hasarlar yaşadınız?

- Bina hasarı, yıkım
 Doğal gaz
 Elektrik
 Tesisat
 İnternet

- Ulaşım
- İş makinesi
- İşgücü kaybı
- Bölge belediyeleri ile ilgili (Lütfen belirtiniz)
- Diğer (Lütfen belirtiniz)

5.3. Lütfen acil çözüm gerektirenlerden üç tanesini belirtiniz.

1 _____

2 _____

3 _____

5.4. Bu çözümler için ne tür bir desteğe ihtiyacınız var?

Ek 2. Anket Soru Formu - Kalkınma Ajansları

Kalkınma ajanslarıyla yapılan görüşmelerde aşağıdaki soru seti kullanılmıştır:

- 1) Deprem sonrası bölgedeki faaliyetlerinizden/çalışmalarınızdan kısaca bahsedebilir misiniz?
- 2) Bölgede iş gücü ihtiyacına yönelik bir çalışmanız oldu mu?
- 3) Olduysa sonuçlarını paylaşabilir misiniz?
Sektörel bazda şu an en çok hangi alanlarda iş gücüne ihtiyaç var sizce?
- 4) Bu açığı kapatmak için ne gibi politikalara ihtiyaç olduğunu düşünüyorsunuz? (Hem kısa vadede hem de uzun vadede)
- 5) Bölgede deprem öncesi kadın istihdamı ne durumdaydı? Karşılaşılan zorluklar nelerdi?
- 6) Bölgede deprem öncesinde kadın istihdamının teşvikine yönelik çalışmalarınız oldu mu?
- 7) Deprem kadın istihdamını nasıl etkiledi? Deprem sonrası bu konudaki politika önerilerinizi paylaşabilir misiniz?
- 8) Deprem bölgesindeki göçmen grupların ve Suriyelilerin iş gücü piyasasına katılımları depremden sonra nasıl değişti? Karşılaşılan zorluklar neler? Bu zorlukları aşmak nasıl mümkün olabilir?
- 9) Engellilerin istihdamına yönelik çalışmanız var mı? Engelli istihdamı depremden sonra nasıl etkilendi? Bu konuda varsa politika önerileriniz neler?
- 10) Bu politikaların uygulanmasında sizce EBRD nasıl bir rol üstelenebilir?

Ek 3. İl ve ölçeğe göre ticari faaliyetlerin önündeki engellere ilişkin yanıtlar

Ana Kategoriler	Anket illeri	Adana					Gaziantep					Hatay					Osmaniye					Kategori Genel Toplamı
	Ölçekler	Mikro	Küçük	Orta	Büyük	İl Toplamı	Mikro	Küçük	Orta	Büyük	İl Toplamı	Mikro	Küçük	Orta	Büyük	İl Toplamı	Mikro	Küçük	Orta	Büyük	İl Toplamı	
	Alt Kategoriler																					
İşe Başlama Önündeki Engeller	Finansmana Erişim	0	0	0	0	0	2	5	1	0	8	8	5	5	0	18	0	0	0	0	0	26
	Fiziksel Hasar	0	0	0	0	0	2	0	0	1	3	11	3	2	1	17	1	0	0	0	1	21
	İmar İzni Sorunu	0	0	0	0	0	1	0	0	0	1	5	6	3	1	15	2	0	0	0	2	18
	İş Gücü Eksikliği	0	0	0	0	0	1	1	0	1	3	8	1	2	0	11	1	0	0	0	1	15
	Sorun Yok	0	0	0	0	0	1	8	2	0	11	0	0	0	0	0	0	0	0	0	0	11
	Diğer	0	0	0	0	0	1	3	0	0	4	0	2	3	0	5	0	1	0	0	1	10
	Barınma	0	0	0	0	0	0	0	0	0	0	5	0	2	0	7	0	0	0	0	0	7
	Tedarik Sorunu	0	0	0	0	0	0	3	1	0	4	3	0	0	0	3	0	0	0	0	0	7
	Enflasyon Sorunu	0	0	0	0	0	0	2	0	0	2	1	0	0	0	1	0	0	0	0	0	3
	İç Göç	0	0	0	0	0	0	0	1	0	1	2	0	0	0	2	0	0	0	0	0	3
	Makine ve Ekipman Kaybı	0	0	0	0	0	0	0	0	0	0	1	1	0	0	2	0	0	0	0	0	2
	Uzman Personel Eksikliği	0	0	0	0	0	0	0	0	0	0	1	1	0	0	2	0	0	0	0	0	2

Kaynak: TEPAV

Ek 4. İl ve ölçek bazında mesleklere göre iş gücü talebi

Ana Kategoriler	Anket İlleri	Adana					Gaziantep					Hatay					Osmaniye					Kategori Genel Toplamı
	Ölçekler	Mikro	Küçük	Orta	Büyük	İl Toplamı	Mikro	Küçük	Orta	Büyük	İl Toplamı	Mikro	Küçük	Orta	Büyük	İl Toplamı	Mikro	Küçük	Orta	Büyük	İl Toplamı	
Mesleklere Göre İş Gücü Talebi	İmalat Teknik Personeli	0	3	21	6	30	1	3	2	2	8	2	5	1	4	12	0	0	0	0	1	51
	Tarım Teknik Personeli	2	2	2	5	11	3	2	0	0	5	13	5	2	3	23	0	0	2	0	2	41
	Satış ve Pazarlama Uzmanı	1	0	0	0	1	3	3	1	0	7	18	5	8	0	31	0	1	0	0	1	40
	İnşaat Teknik Personeli	4	3	2	0	9	2	3	0	0	5	12	7	2	0	21	1	0	0	0	1	36
	Muhasebe Uzmanı	1	0	0	0	1	1	2	1	1	5	9	7	5	0	21	0	0	1	0	1	28
	Vasıfsız Çalışan	0	1	2	2	5	1	1	0	0	2	9	5	0	0	14	1	1	0	0	2	23
	Lojistik Personeli	1	1	1	0	3	0	0	2	0	2	7	8	1	0	16	1	0	0	0	1	22
	Tekstil Teknik Personeli	0	0	7	6	13	0	1	0	0	1	2	3	0	0	5	0	1	0	0	1	20
	Büro Elemanı	0	0	0	0	0	0	0	0	0	0	11	2	1	1	15	1	0	0	0	1	16
	Diğer	0	0	0	0	0	1	1	2	0	4	3	1	5	0	9	0	0	0	0	0	13
	Konaklama ve Yiyecek-İçecek Sektörü Çalışanı	0	0	0	0	0	2	0	0	0	2	1	3	4	1	9	0	0	0	0	0	11
	İdari Görevli	0	0	0	0	0	0	0	0	0	0	4	1	2	0	7	0	1	0	0	1	8
	Yabancı Dil Bilen Personel	0	0	0	0	0	1	3	0	0	4	2	2	0	0	4	0	0	0	0	0	8
	Dış Ticaret Uzmanı	0	0	0	0	0	0	0	2	0	2	2	1	0	0	3	0	0	0	0	0	5
	Otomotiv Tamir Ustası	0	0	0	0	0	0	0	1	0	1	1	1	2	0	4	0	0	0	0	0	5
	İnsan Kaynakları Uzmanı	0	0	0	0	0	0	1	1	0	2	0	0	0	0	0	0	0	0	0	0	2

Kaynak: TEPAV

Ek 5. İllere ve ölçeklere göre önerilen destek alanları

Ana Kategoriler	Anket İlleri	Adana					Gaziantep					Hatay					Osmaniye					Kategori Genel Toplamı
	Ölçekler	Mikro	Küçük	Orta	Büyük	İl Toplamı	Mikro	Küçük	Orta	Büyük	İl Toplamı	Mikro	Küçük	Orta	Büyük	İl Toplamı	Mikro	Küçük	Orta	Büyük	İl Toplamı	
Beklenen Destek Alanları	Kredi ve Finansman Desteği	6	7	8	5	26	5	4	3	0	12	37	25	14	4	80	3	1	1	0	5	123
	İstihdam Teşviği	5	5	14	6	30	7	4	2	0	13	22	26	8	7	63	2	3	2	0	7	113
	İhtiyaç Yok	8	1	0	0	9	28	13	1	0	42	1	1	1	0	3	0	0	0	0	0	55
	İş Yeri Desteği	0	0	0	0	0	1	1	1	0	3	16	12	7	1	36	0	1	0	0	1	40
	Barınma Desteği	0	0	0	0	0	0	0	0	0	0	16	3	9	1	29	0	0	0	0	0	29
	İş Gücü Desteği	0	0	3	1	4	2	6	1	2	11	8	1	0	0	9	0	0	0	0	0	24
	Sosyal Ekipman Desteği	0	0	0	0	0	0	0	0	0	0	4	8	1	3	16	0	0	0	0	0	16
	Eğitim Sektörü ile İş Birliği	0	2	5	1	8	0	3	2	0	5	1	0	1	0	2	0	0	0	0	0	15
	Vergi Teşviği	1	1	1	2	5	1	0	0	0	1	0	2	2	2	6	1	1	0	0	2	14
	Teknik Ekipman Desteği	0	0	0	0	0	0	0	0	0	0	7	1	0	0	8	0	0	0	0	0	8
	Piyasa Desteği	0	0	0	0	0	0	1	1	0	2	3	1	0	1	5	0	0	0	0	0	7
	Diğer	1	0	1	0	2	0	0	0	0	0	4	0	0	0	4	0	0	0	0	0	6
	Dış Ticaret Desteği	0	0	1	2	3	0	0	0	0	0	1	0	0	0	1	0	0	0	0	0	4
	Ulaşım ve Nakliye Desteği	0	0	0	0	0	0	0	0	0	0	3	1	0	0	4	0	0	0	0	0	4
	Tarımsal Teşvik	0	0	0	0	0	0	0	0	0	0	2	0	0	0	2	0	0	0	0	0	2
	Fiyat İstikrarının Sağlanması	0	1	0	0	1	0	0	0	0	0	1	0	0	0	1	0	0	0	0	0	2
	EYT Desteği	0	0	0	0	0	0	0	0	0	0	1	0	0	0	1	0	0	0	0	0	1
Tedarik Desteği	0	0	0	0	0	0	0	0	0	0	1	0	0	0	1	0	0	0	0	0	1	

Kaynak: TEPAV