

Eylül 2023 | Sayı: 133

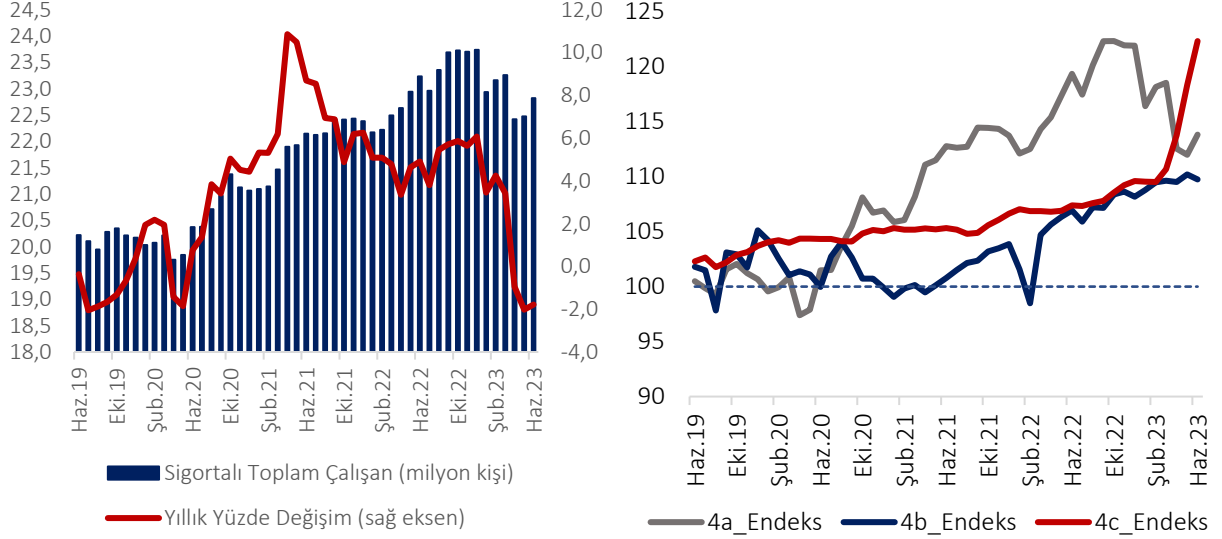
TEPAV İstihdam İzleme Bülteni – Haziran 2023

Haziran ayında toplam sigortalı çalışan sayısı yıllık olarak yüzde 1,8 (785 bin) azalmış, aylık olarak ise yüzde 1,5 (260 bin) artmış ve 22 milyon 819 bin olarak gerçekleşmiştir. Sosyal Güvenlik Kurumu (SGK), sigortalı çalışanlara ait Haziran 2023 verilerini 31 Ağustos 2023 tarihinde açıklamıştır. Toplam sigortalı çalışanların yüzde 70,9'unu sigortalı ücretli çalışan grubu (4/a) oluşturmakta ve istihdamın genel seyrinde belirleyici olmaktadır. Bu gruptaki yıllık değişim yüzde 4,6 (785 bin 956) azalış yönlü iken aylık olarak yüzde 1,6 (260 bin 640) oranında artmıştır. Diğer taraftan, esnaf-çiftçi grubundaki (4/b) yıllık değişim yüzde 2,4 azalış yönünde olmakla beraber alt sınıflarda değişimler farklıdır; bu dönemde esnaf sayısında yüzde 2,6 (67 bin 092), çiftçi sayısında ise yüzde 1,1 (5 bin 587) azalış görülmüştür. Bu gruptaki aylık değişimler ise esnaf sayısında yüzde 1,0, çiftçi sayısında ise yüzde 2,4 oranında azalış şeklindedir. Kamu sektöründe sigortalı çalışan (4/c) sayısında ise yıllık olarak yüzde 13,9, aylık olarak ise yüzde 3,4 (119 bin 755) artış görülmüştür (Şekil 1 ve Şekil 2).

Ocak-Haziran dönemine ait kayıtlı istihdam verilerinde deprem nedeniyle önemli değişimler gözlenmektedir; deprem öncesine kıyasla yaklaşık 158 bin istihdam kaybı bulunmakta, Kahramanmaraş, Malatya, Hatay ve Gaziantep'te düşüşler yüksek seviyelerini korumaktadır. Ocak ayında deprem bölgesine ait istihdam bildirimlerinde yaşanan keskin düşüşler toplam kayıtlı istihdamda aylık olarak yüzde 3,4 gerilemeye neden olmuştur. Haziran ayı itibarıyla altı aylık değişim toplam istihdamda 2022 yılsonuna göre 158 bin 208 (yüzde 5,6) gerilemeye işaret etmektedir. Diğer taraftan, yıllık veriler Malatya, Kahramanmaraş ve Hatay'da yüzde 30 ve üzeri, Elâzığ, Kilis, Gaziantep ve Şanlıurfa'da yüzde 10 ve üzeri işgücü kayıplarının bulunduğunu, Kilis, Adana, Diyarbakır ve Osmaniye'de yüzde 5 ve üzeri istihdamda daralmaların yaşandığını göstermektedir (Şekil 1 ve Ek 2).¹

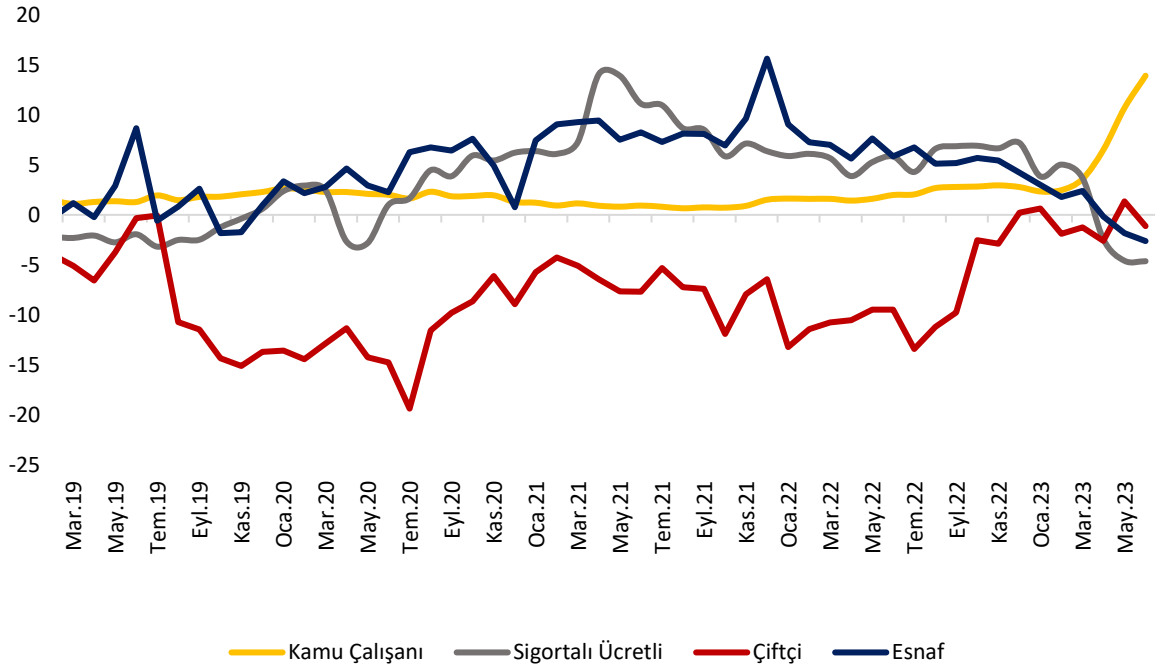
¹ Şubat ayındaki Kahramanmaraş merkezli depremlerin etkili olduğu Adana, Adıyaman, Diyarbakır, Gaziantep, Hatay, Kahramanmaraş, Kilis, Malatya, Osmaniye, Şanlıurfa ve Elazığ illeri için mücbir sebep hali ilan edilmiştir. İlgili illerde bulunan vatandaşlar için 6 Şubat ile 30 Nisan arasında, Sosyal Güvenlik Kurumu'na verilmesi gereken her türlü bilgi, belge ve beyannameler 26 Mayıs 2023 tarihine kadar ertelenmiştir. Bu çerçevede, belirtilen tarihe kadar SGK'ya verilen bilgi, belge ve beyannameler süresinde verilmiş sayılacak ve ilgililere idari para cezası uygulanmayacaktır.

Şekil 1. Sigortalı Çalışanlar (Endeks Ocak 2018=100)



Kaynak: SGK ve TEPAV

Şekil 2. Çalışan sayısındaki değişim, yıllık yüzde değişim (Haziran 2019 – Haziran 2023)



Kaynak: SGK ve TEPAV

Haziran ayında imalat ve toptan-perakende ticaret sektörlerinde istihdam daralırken inşaatta artış eğilimi devam etmektedir. Sigortalı ücretli çalışanların yüzde 52,4'ü üç ana sektörde istihdam edilmektedir. Bu sektörler, sırasıyla, imalat (yüzde 26,2), toptan ve perakende ticaret (yüzde 15,5) ve inşaat (yüzde 10,6) sektörleridir. Yıllık değişimlere bakıldığında, imalat ve toptan-perakende ticaret sektörlerinde yıllık istihdam artışlarının deprem sonrasında önemli oranda gerilediği ve Haziran ayı ile birlikte imalatta yüzde 7,9, toptan ve perakende ticaret sektöründe yüzde 4,2 düşüş kaydedildiği gözlenmektedir. Bunun yanı sıra, inşaat sektöründe geçtiğimiz aylarda yaşanan artış eğilimi yüzde 3,5 ile korunmaktadır. Diğer taraftan, sigortalı ücretli çalışanların yüzde 8,8'ini oluşturan dördüncü ana sektör olan idari ve destek faaliyeti sektörü istihdamında da yüzde 1,8 artış gerçekleşmiştir (Şekil 4).

Konaklama-yiyecek, bilgi-iletişim ve idari destek hizmet faaliyetleri dışındaki hizmet sektörlerinde çalışan sayısı gerilemiştir. Haziran ayında yüzde 17,4 oranındaki düşüş ile kamu yönetimi ve savunma; zorunlu sosyal güvenlik istihdamı en fazla daralan sektörlerden olmuştur. Ayrıca, eğitimde yüzde 9,6, ulaştırma ve depolamada yüzde 3,8, finans ve sigorta faaliyetlerinde 1,2 düzeyinde yıllık istihdam azalışları gerçekleşmiştir. Diğer hizmet sektörlerinden bilgi ve iletişimde yüzde 2,5, idari ve destek hizmet faaliyetlerinde yüzde 1,8 ve konaklama-yiyecek hizmeti faaliyetlerinde yüzde 0,7 düzeyinde istihdam artışları yaşanırken her üçü de deprem öncesi düzeylerinin altındadır. En hızlı istihdam artışı ise yüzde 29,8 ile hanehalklarının işverenler olarak faaliyetleri sektöründe gerçekleşmiştir.² (Şekil 4).

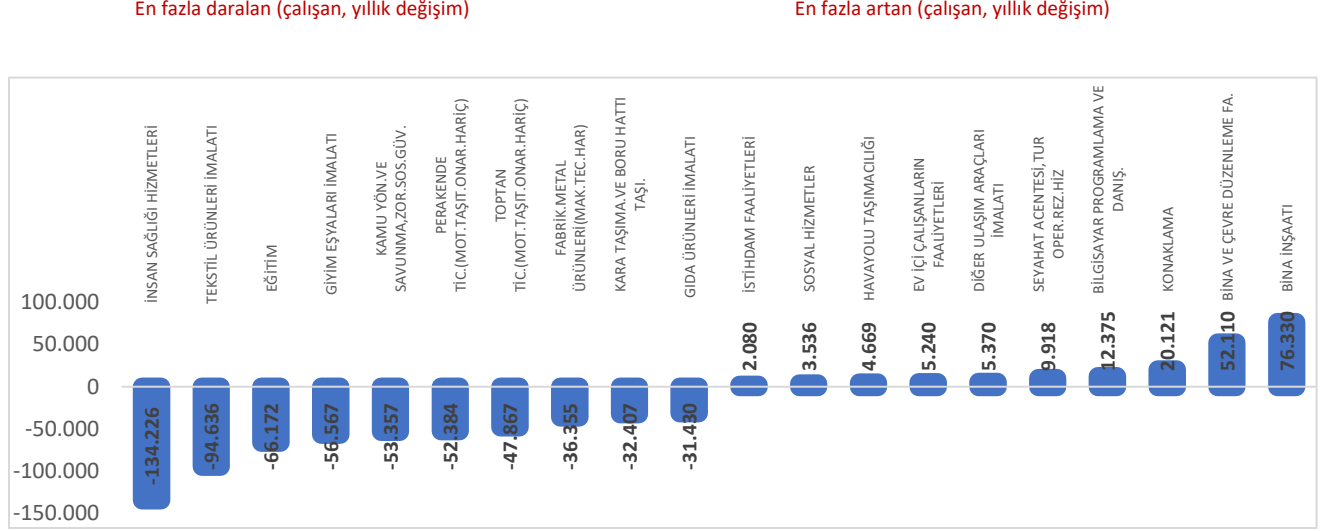
² Hizmetçi, aşçı, garson, uşak, kâhya, çamaşırcı, bahçıvan, kapıcı, seyis, şoför, bekçi, mürebbiye, bebek bakıcısı, özel öğretmen, sekreter ve benzeri gibi ev içi çalışan personelin işverenleri olarak hanehalklarının faaliyetlerini ve kendi geçimleri için mal ve/veya hizmet üretmelerine yönelik çeşitli hanehalkı faaliyetlerini (avcılık ve toplayıcılık, çiftçilik, barınak ve giyecek üretimi vb. ve/veya aşçılık, öğretmenlik, aile üyelerinin bakımı vb.) kapsamaktadır.

Şekil 4. Ana sektörler göre sigortalı ücretli çalışan sayısı değişimi, yıllık yüzde değişim (Haziran 2022-2023)

	Haz.22	Tem.22	Ağu.22	Eyl.22	Eki.22	Kas.22	Ara.22	Oca.23	Şub.23	Mar.23	Nis.23	May.23	Haz.23
Tarım, Ormancılık ve Balıkçılık	3,2	-3,2	7,7	8,4	7,7	7,4	10,2	8,7	5,0	3,1	-5,8	-7,3	-7,2
Madencilik ve Taş Ocakçılığı	3,3	3,8	4,4	4,1	3,3	3,9	4,5	2,8	2,7	3,0	-5,6	-9,3	-8,9
İmalat	4,9	4,7	6,3	6,3	6,0	5,5	5,3	0,4	2,5	1,0	-6,7	-7,5	-7,9
Elektrik, Gaz, Buhar ve İklimlendirme Üretimi ve Dağıtımı	4,8	4,4	5,0	2,4	4,2	6,0	5,9	4,7	7,4	4,2	-6,4	-3,2	-2,4
Su Temini; Kanalizasyon, Atık Yönetimi ve İyileştirme Faaliyetleri	6,1	6,5	7,0	6,4	5,5	4,8	5,5	1,5	2,9	-0,6	-4,6	-5,4	-5,1
İnşaat	-1,7	1,2	3,5	3,6	4,9	6,4	10,9	13,3	12,8	13,3	7,0	8,3	3,5
Toptan ve Perakende Ticaret; Motorlu Kara Taşıtlarının ve Motosikletlerin Onarımı	6,6	5,6	7,6	7,9	7,2	6,6	6,8	2,9	3,7	1,9	-3,8	-4,4	-4,2
Ulaştırma ve Depolama	5,5	1,7	6,4	6,3	6,4	6,0	6,7	2,9	4,5	3,2	-2,6	-3,4	-3,8
Konaklama ve Yiyecek Hizmeti Faaliyetleri	19,9	10,4	12,7	12,4	10,6	9,1	9,3	6,9	7,3	7,1	3,4	2,0	0,7
Bilgi ve İletişim	13,5	13,4	15,9	15,3	15,9	15,3	15,0	11,6	10,0	8,9	3,8	4,5	2,5
Finans ve Sigorta Faaliyetleri	3,8	4,3	6,2	6,7	6,7	6,5	7,0	-5,1	6,5	6,6	-0,4	-0,8	-1,2
Gayrimenkul Faaliyetleri	3,2	2,4	6,5	7,2	6,7	6,4	6,7	4,5	4,5	3,5	-6,7	-7,2	-8,5
Mesleki, Bilimsel ve Teknik Faaliyetler	2,8	0,1	3,8	5,0	5,7	6,4	7,9	4,5	4,5	2,8	-3,2	-5,6	-5,0
İdari ve Destek Hizmet Faaliyetleri	4,9	4,3	5,3	6,6	7,8	6,9	6,8	5,1	5,0	4,3	-0,1	-2,9	1,8
Kamu Yönetimi ve Savunma; Zorunlu Sosyal Güvenlik	9,5	9,9	10,9	12,2	12,2	11,6	11,0	5,2	7,4	3,8	-10,5	-22,1	-17,4
Eğitim	9,0	-4,4	2,4	4,1	4,9	5,3	5,3	0,2	2,7	0,2	-1,4	-9,4	-9,6
İnsan Sağlığı ve Sosyal Hizmet Faaliyetleri	6,3	5,8	7,0	7,5	8,5	8,2	8,0	5,1	7,5	5,0	-0,3	-14,8	-13,3
Kültür, Sanat, Eğlence, Dinlenme ve Spor	14,0	9,0	11,6	11,5	11,4	11,8	11,5	9,2	9,2	8,9	2,7	-3,4	-2,6
Diğer Hizmet Faaliyetleri	8,9	5,8	7,5	8,2	8,5	8,5	8,9	4,4	5,1	-0,5	-5,7	-7,1	-7,9
Hanehalklarının İşverenler Olarak Faaliyetleri	128,9	108,5	95,1	81,4	68,1	58,3	51,0	40,6	39,4	34,8	30,5	30,3	29,8
Uluslararası Örgütler ve Temsilciliklerinin Faaliyetleri	0,3	-0,3	1,5	0,0	0,5	-0,6	0,1	-1,7	-0,6	-0,9	-5,4	-6,6	-6,2
Ev Hizmetlerinde 10 Günden Fazla Çalışanlar	-26,4	-27,9	-26,9	-26,5	-26,1	-25,9	-25,3	-25,5	-25,2	-24,9	-25,9	-25,4	-24,9
TOPLAM	5,8	4,3	6,6	6,9	6,9	6,6	7,2	3,8	5,0	3,7	-2,5	-4,6	-4,6

Kaynak: SGK ve TEPAV

Şekil 5. Alt sektörler itibarıyla sigortalı ücretli çalışan sayısındaki değişimler (Haziran 2023)

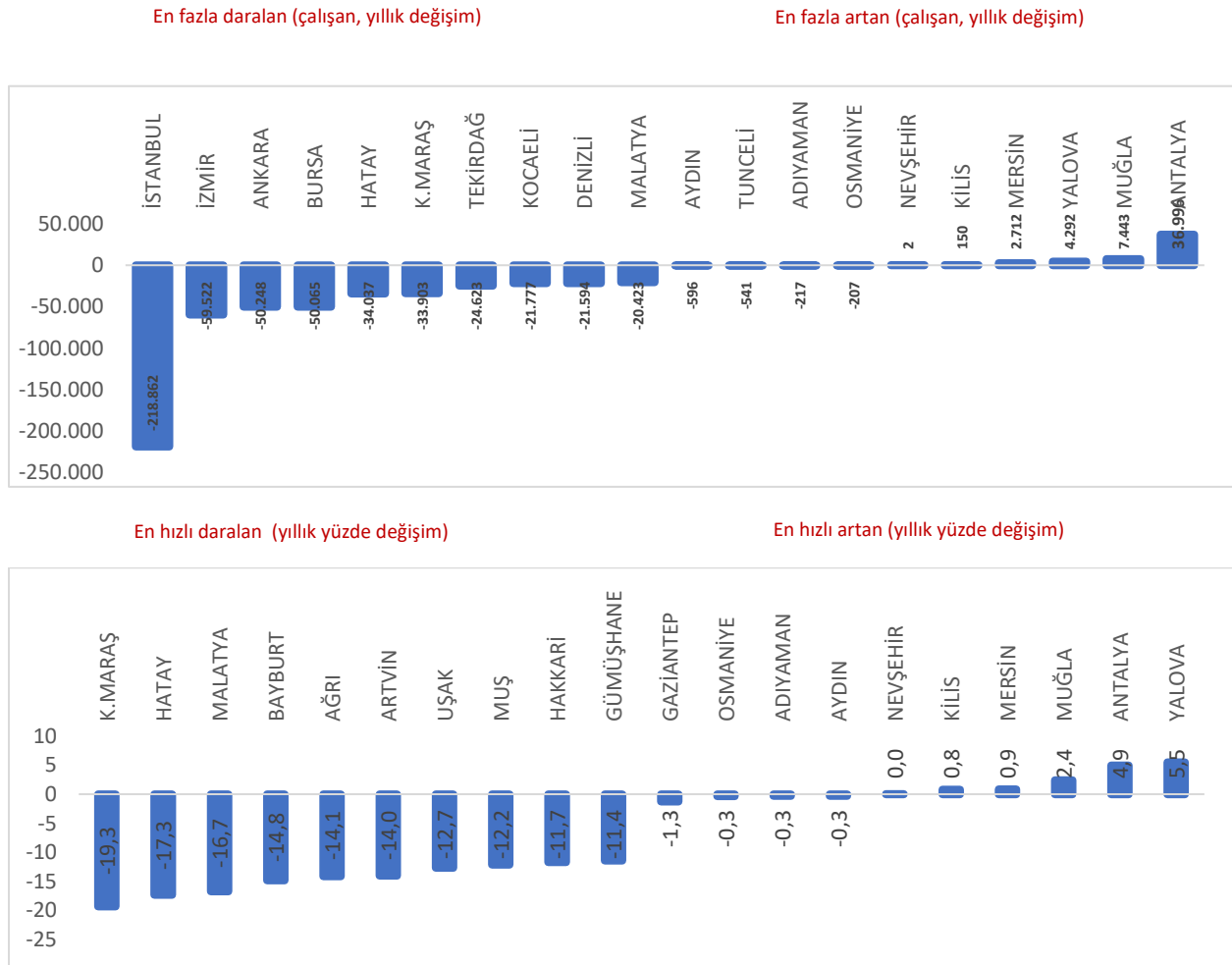


Kaynak: SGK ve TEPAV

Haziran ayında insan sağlığı hizmetleri 134 bin 226'lık çalışan sayısı ile en fazla istihdam kaybeden sektör olmuştur. Yıllık değişimi de yüzde 15,2 oranında daralmaya işaret etmektedir. 89 alt sektörün 69'unda sigortalı ücretli çalışan sayısında azalma görülmüştür. İnsan sağlığı hizmetleri dışında, tekstil ürünleri imalatı (94 bin 636), eğitim (65 bin 514) ve giyim eşyaları imalatı (56 bin 567) çalışan sayısı olarak istihdamı en çok daralan diğer sektörlerdir. Oransal olarak bakıldığında ise istihdam en hızlı ev hizmetlerinde 10 günden fazla çalışanlar sektöründe (yüzde 24,9) gerilemiştir. Bu sektörü yüzde 21,4 azalışla üye olunan kuruluş faaliyetleri ve yüzde 19,4'lük azalışla hanehalklarının kendi ithalat faaliyetleri takip etmiştir (Şekil 5).

Alt sektörlerde bina inşaatı 76 bin 330 ile çalışan sayısı en fazla artış gösteren sektördür. Bu sektörü 52 bin 110 artışla bina ve çevre düzenleme faaliyetleri sektörü takip etmiştir. Ayrıca, konaklama (20 bin 121), bilgisayar ve programlama ve danışma (12 bin 375) ve seyahat acentesi, turizm operatörlüğü rezervasyon hizmetleri (9 bin 918) en çok istihdam artışı görülen sektörlerden olmuştur. Diğer taraftan, çalışan sayısı en hızlı artan sektör yüzde 31,0 ile ev içi çalışanların faaliyetleri sektörü olmuştur. Bu sektörü yüzde 15,4 artışla seyahat acentesi, turizm operatörlüğü rezervasyon hizmetleri, yüzde 15,2 artışla havayolu taşımacılığı ve iyileştirme ve diğer atık yönetim hizmetleri yüzde 14,1 artışla takip etmiştir (Şekil 5).

Şekil 6. İller itibarıyla sigortalı ücretli çalışan sayısındaki değişimler (Haziran 2023)



Kaynak: SGK ve TEPAV

Haziran ayı itibarıyla deprem bölgesinde yer alan 11 ilin sigortalı ücretli istihdam içindeki payı yüzde 9,3'tür ve çalışan sayısı yıllık olarak 126 bin 398 (yüzde 7,0) azalırken, aylık ise 203 bin 033 (yüzde 13,7) artmıştır. Haziran ayında afet bölgesindeki 7 il başta olmak üzere yetmiş beş ilde istihdam yıllık olarak gerilemiştir. Kahramanmaraş 33 bin 903 (yüzde 19,3), Hatay 34 bin 037 (yüzde 17,3), Malatya ise 20 bin 423 (yüzde 16,7) çalışan kaybı ile istihdamı en yüksek oranda daralan ilk üç ildir. Onları 1 bin 507 ile Bayburt (yüzde 14,8), 4 bin 934 ile Ağrı (yüzde 14,1) izlemektedir. Elazığ (yüzde 6,7) ve Urfa (yüzde 6,4) da deprem bölgesinde olan ve istihdam kaybı yaşayan diğer illerdir (Şekil 6, Tablo 1).

Tablo 1. Deprem bölgesindeki illerde istihdam (Haziran 2022 - Haziran 2023)

	Haziran 2022 (Çalışan)	Mayıs 2023 (Çalışan)	Haziran 2023 (Çalışan)	İstihdam Payı (%)	Yıllık Değişim (Çalışan)	Aylık Değişim (Çalışan)	Yıllık Değişim (%)	Aylık Değişim (%)
ADANA	349.511	314.408	337.127	2,0	-12.384	22.719	-3,5	7,2
ADİYAMAN	69.418	62.184	69.201	0,4	-217	7.017	-0,3	11,3
DİYARBAKIR	187.283	176.369	183.389	1,1	-3.894	7.020	-2,1	4,0
ELAZIĞ	82.144	64.460	76.662	0,5	-5.482	12.202	-6,7	18,9
GAZİANTEP	366.687	310.633	362.011	2,0	-4.676	51.378	-1,3	16,5
HATAY	196.427	125.571	162.390	0,8	-34.037	36.819	-17,3	29,3
MALATYA	121.965	84.438	101.542	0,5	-20.423	17.104	-16,7	20,3
KAHRAMAN MARAŞ	175.521	109.458	141.618	0,7	-33.903	32.160	-19,3	29,4
URFA	175.618	155.018	164.293	1,0	-11.325	9.275	-6,4	6,0
KİLİS	19.201	17.244	19.351	0,1	150	2.107	0,8	12,2
OSMANİYE	63.213	57.774	63.006	0,4	-207	5.232	-0,3	9,1
TÜRKİYE (TOPLAM)	16.687.567	16.001.328	15.921.652	100	-765.915	-79.676	-4,6	-0,5

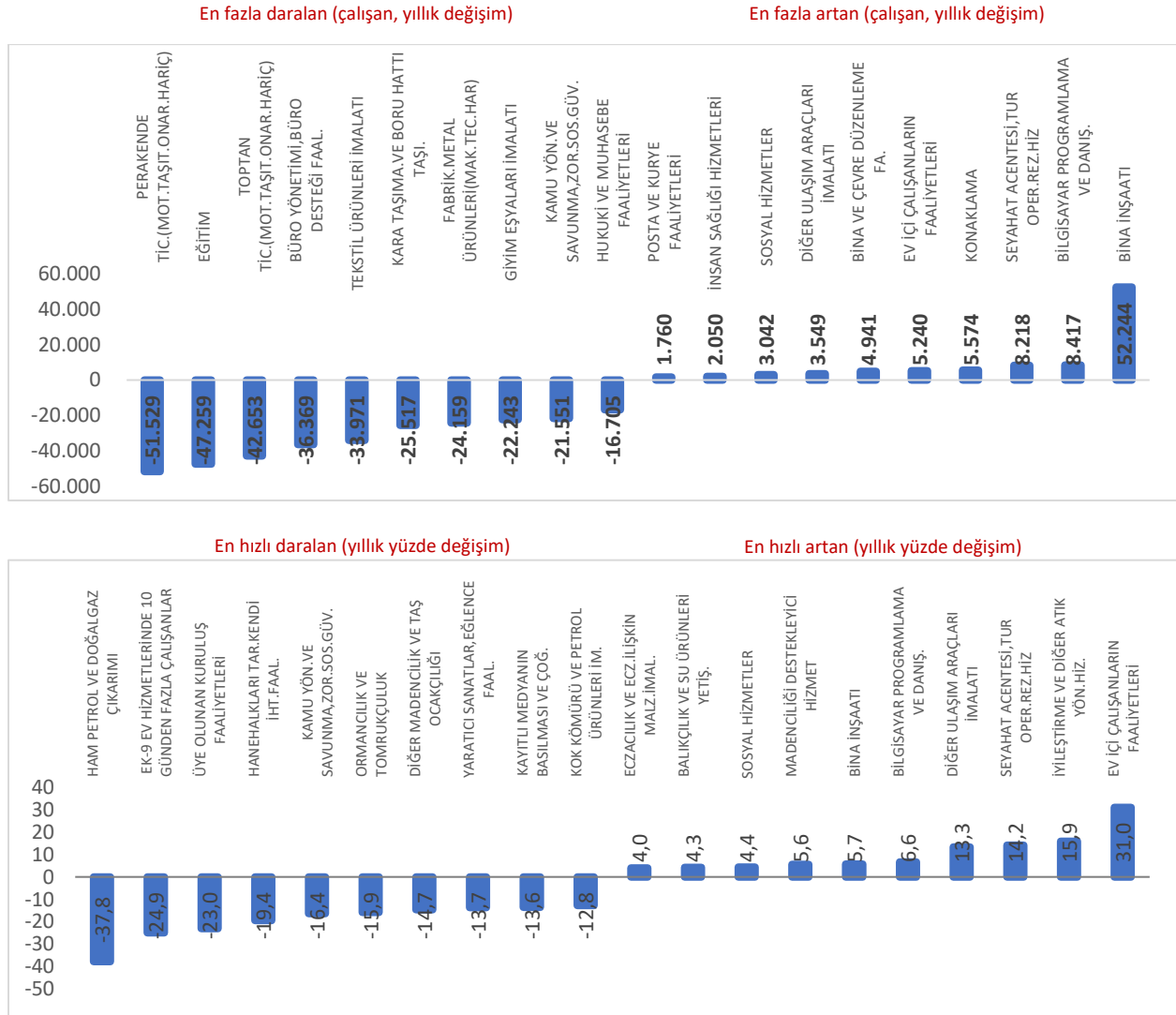
Kaynak: SGK ve TEPAV

Çalışan sayısında en fazla artış 36 bin 996 ile Antalya'da yaşanmıştır. Yaklaşık 16 milyon sigortalı ücretli çalışanların yarısı ekonomik aktivite ve nüfus yoğunluğuna bağlı olarak 5 büyük ilde istihdam edilmektedir. Bu iller istihdam payına göre sırasıyla; İstanbul (yüzde 27,3), Ankara (yüzde 7,5), İzmir (yüzde 6,1), Antalya (yüzde 4,9) ve Bursa (yüzde 4,6)'dır. Bu dönemde, çalışan sayısında en fazla artış 36 bin 996 ile Antalya'da yaşanmıştır. Antalya'yı 7 bin 443 artışla Muğla, 4 bin 292 artışla Yalova, 2 bin 712 artışla Mersin ve 150 artışla Kilis takip etmiştir (Şekil 6).

Haziran ayında en hızlı istihdam artışı Yalova ve Antalya'da gerçekleşmiştir. Yalova (yüzde 5,5) ve Antalya'nın (yüzde 4,89 ardından en hızlı istihdam artışı yaşanan diğer iller Muğla (yüzde 2,4) ve Mersin (yüzde 0,9) olmuştur. Ayrıca, Kilis (yüzde 0,8) ve Nevşehir (yüzde 0,1) da yüksek yıllık istihdam artışları gösteren diğer illerdir (Şekil 6).

Haziran 2023'te KOBİ'lerin sigortalı çalışan sayısındaki yıllık azalış 482 bin 830'dur; bina inşaatı 52 bin 244'lük artış göstermiştir. Haziran 2022'ye göre KOBİ sigortalı çalışan sayısı en fazla artan sektör 52 bin 244 istihdam artışı ile bina inşaatı sektörü olmuştur. Bu sektörü bilgisayar programlama ve danışma (8 bin 417) ve seyahat acentesi, turizm operatörlüğü rezervasyon hizmetleri (8 bin 218) sektörleri izlemiştir. Diğer taraftan konaklama (5 bin 574) ve ev içi çalışanların faaliyetleri (5 bin 240) yüksek artışların görüldüğü diğer sektörler olmuştur. En fazla istihdam kaybı yaşayan sektör ise 51 bin 529 ile perakende ticaret sektörüdür (Şekil 7).

Şekil 7. Sektörler itibarıyla KOBİ'lerde istihdam edilen sigortalı ücretli çalışan sayısındaki değişimler (Haziran 2023)

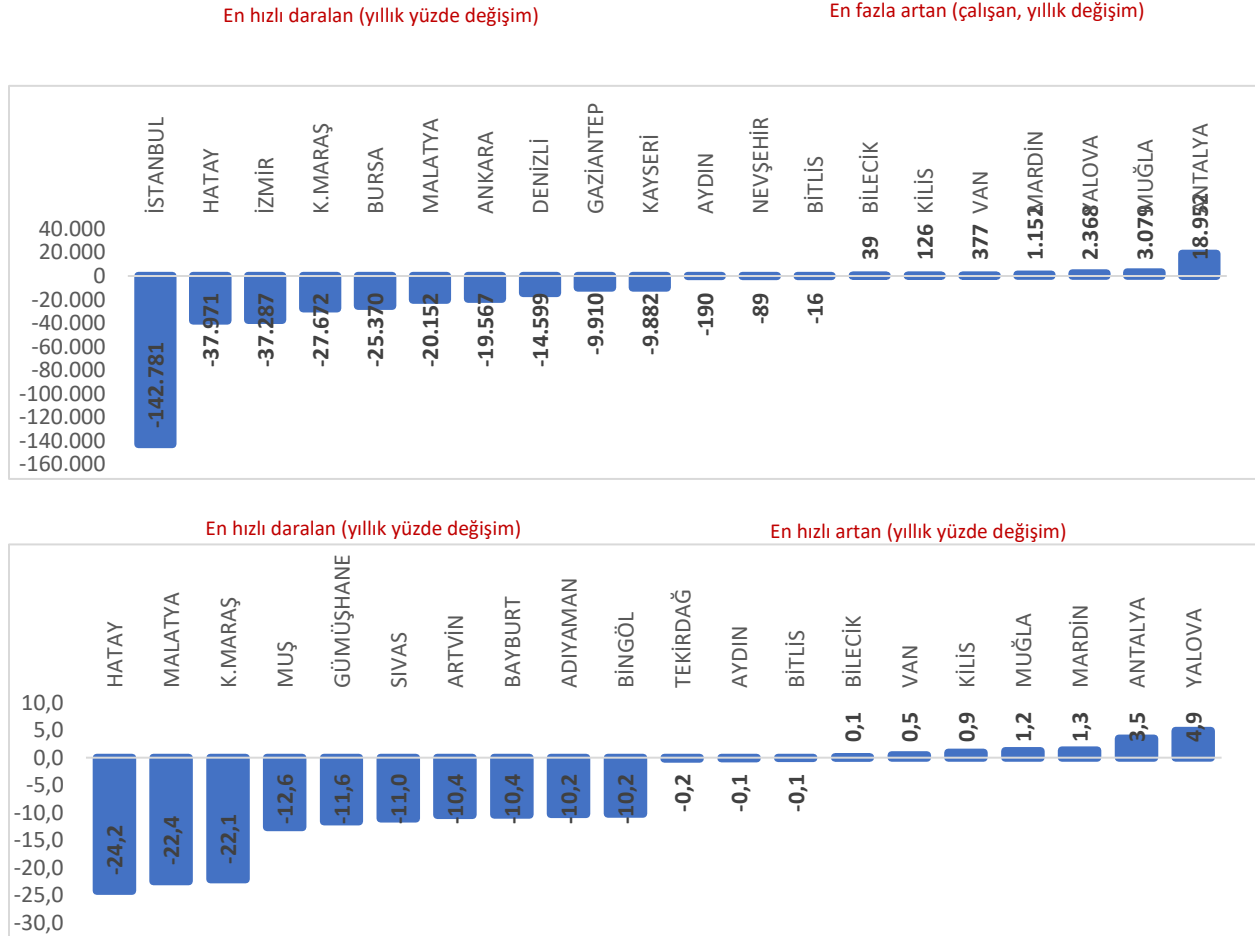


Kaynak: SGK ve TEPAV

KOBİ firmalarında en yüksek istihdam artışı ev içi çalışanların faaliyetleri sektöründedir. Haziran ayında ev içi çalışanların faaliyetleri sektöründeki artış yüzde 31'dir. Bu sektörü iyileştirme ve diğer atık yönetim hizmetleri (yüzde 15,9) ile seyahat acentesi, tur operatörlüğü ve rezervasyon hizmetleri (yüzde 14,2) izlemiştir. Diğer taraftan, diğer ulaşım araçları imalatı (yüzde 13,3) ve bilgisayar programlama ve danışma (yüzde 6,6) da yüksek istihdam artışları ile KOBİ istihdamında öne çıkan diğer sektörlerdir (Şekil 7).

Depremden etkilenen Hatay, Kahramanmaraş, Malatya, Adıyaman, Osmaniye, Gaziantep ve Şanlıurfa'da KOBİ istihdamı daralmıştır; yüzde 24,2 ve yüzde 22,4'lük yıllık düşüşler ile Hatay ve Malatya ilk iki ili oluşturmaktadır. KOBİ sigortalı çalışan sayısı en hızlı artan il ise yüzde 4,9 ile Yalova olmuştur. Yalova'yı Antalya (yüzde 3,5), Mardin (yüzde 1,3) ve Muğla (yüzde 1,2) takip etmiştir. Diğer taraftan, KOBİ sigortalı çalışan sayısı en fazla artan il 18 bin 952 istihdam artışı ile Antalya'dır (Şekil 8).

Şekil 8. İller itibarıyla KOBİ'lerde istihdam edilen sigortalı ücretli çalışan sayısındaki değişimler (Haziran 2023)



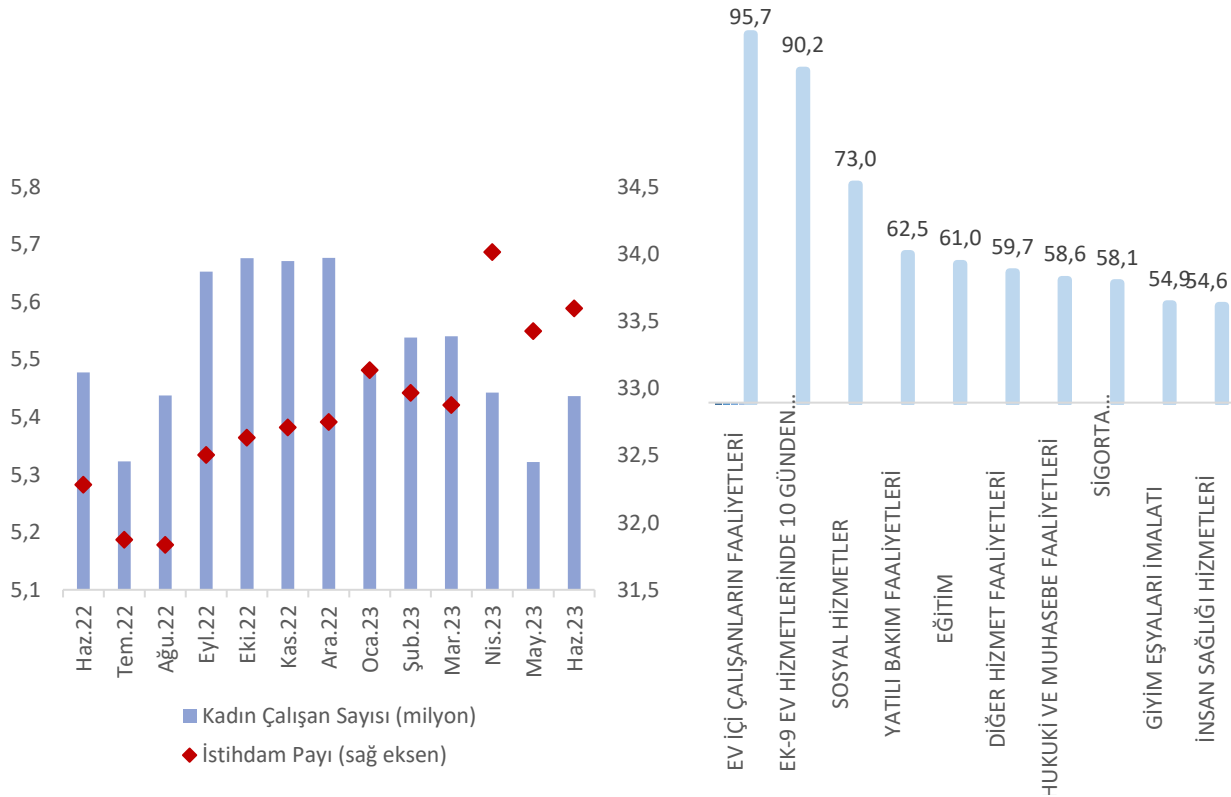
Kaynak: SGK ve TEPAV

Haziran 2023'te sigortalı ücretli kadın çalışan sayısı aylık olarak artmıştır. Kadın istihdamı bir yıl öncesine göre 41 bin 268 (yüzde 0,7) azalırken Mayıs ayına göre 114 bin 768 (yüzde 2,1) artmış ve 5 milyon 436 bin olarak gerçekleşmiştir. Kadın istihdamının deprem öncesine kıyasla 48 bin 269 daralırken toplam içindeki payının Haziran ayında artarak yüzde 33,6 olarak gerçekleştiği görülmektedir (Şekil 9).

Şekil 9. Sigortalı ücretli kadın çalışanlar (Haziran 2022-2023)

Çalışan sayısı ve istihdam payı

İstihdam Payı En Yüksek Alt Sektörler (yüzde)

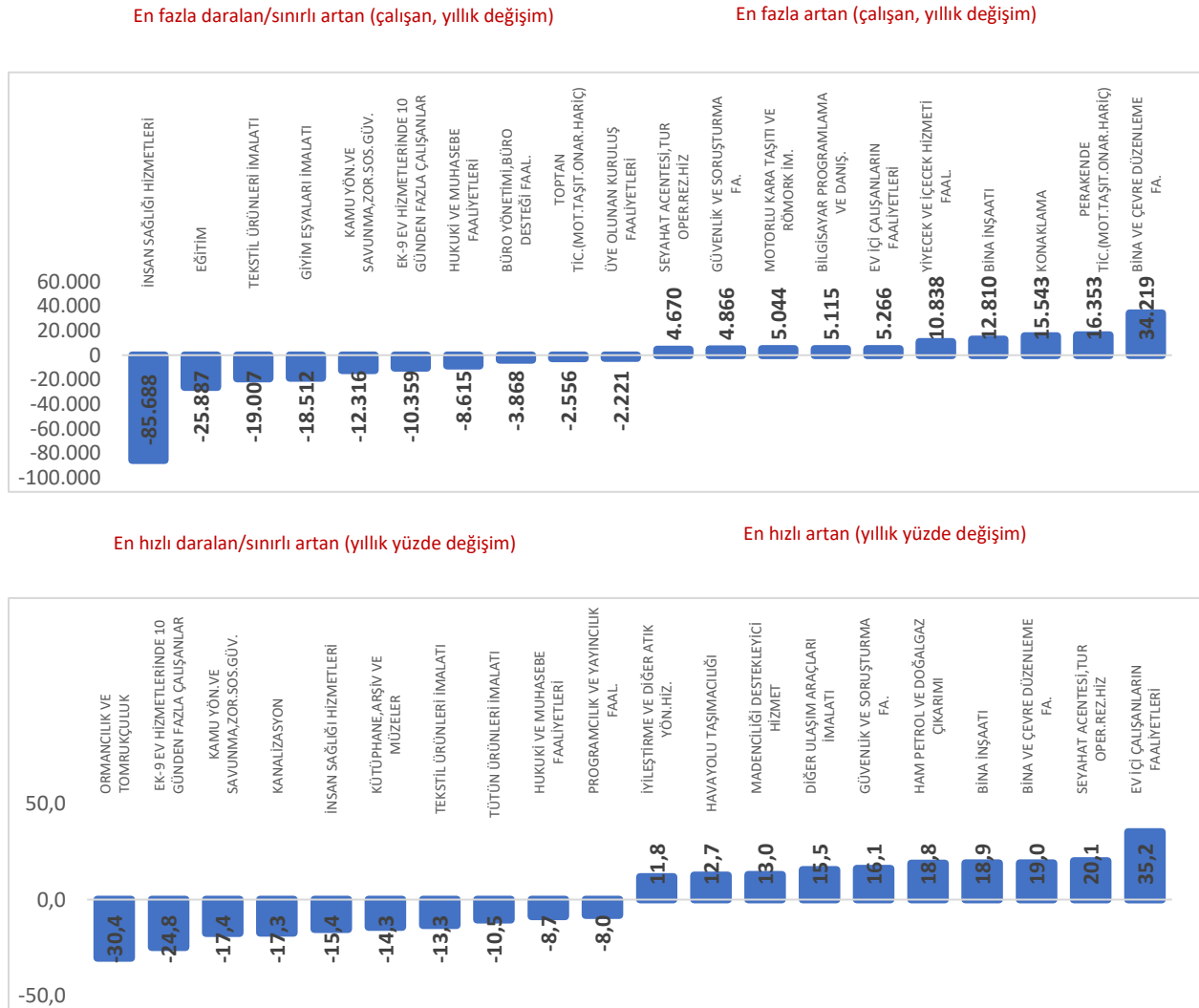


Kaynak: SGK ve TEPAV

Ev içi çalışanların faaliyetleri kadın çalışanların en yoğun olduğu sektör olurken en fazla kadın çalışan perakende ticaret sektöründe istihdam edilmektedir. Kadın çalışanların payının en yüksek olduğu sektörler; ev içi çalışanların faaliyetleri (yüzde 95,7) ile ev hizmetlerinde 10 günden fazla çalışanlar (yüzde 90,2) sektörleridir. Onun dışında, sosyal hizmetler, yatılı bakım faaliyetleri, eğitim ve diğer hizmet faaliyetleri sektörlerinde de yüzde 59'un üzerindeki paylarla kadın çalışanların ağırlıkta olduğu görülmektedir. Öte yandan, kadın çalışanların yüzde 40'undan fazlası 5 sektörde istihdam edilmektedir. Haziran 2023 itibarıyla bu sektörler perakende ticaret (yüzde 12,6), insan sağlığı hizmetleri (yüzde 8,6), eğitim (yüzde 7,8), giyim eşyaları imalatı (yüzde 6,8) ile yiyecek ve içecek hizmeti faaliyetleri (yüzde 5,3) sektörleridir (Şekil 9 ve Şekil 10).

Haziran 2023'te bina çevre ve düzenleme faaliyetleri sektöründe çalışan kadın sayısı geçen yılın aynı ayına göre yaklaşık 34 bin 219 artmıştır. Sektörel olarak değerlendirildiğinde, geçen yıla göre çalışan sayısı en fazla bina çevre ve düzenleme faaliyetleri sektöründe artarken bu sektörü perakende ticaret (16 bin 353), konaklama (15 bin 533) ile bina inşaatı (12 bin 810) izlemiştir. Yıllık değişimlere bakıldığında ise, ormancılık ve tomrukçuluk (yüzde 30,4) sektöründe istihdamın azaldığı, ev hizmetlerinde 10 günden fazla çalışanlar (yüzde 24,8) ve kamu yönetimi ve savunma zorunlu sosyal güvenlik de (yüzde 17,4) istihdamı daralan diğer sektörlerden olduğu gözlenmektedir (Şekil 10).

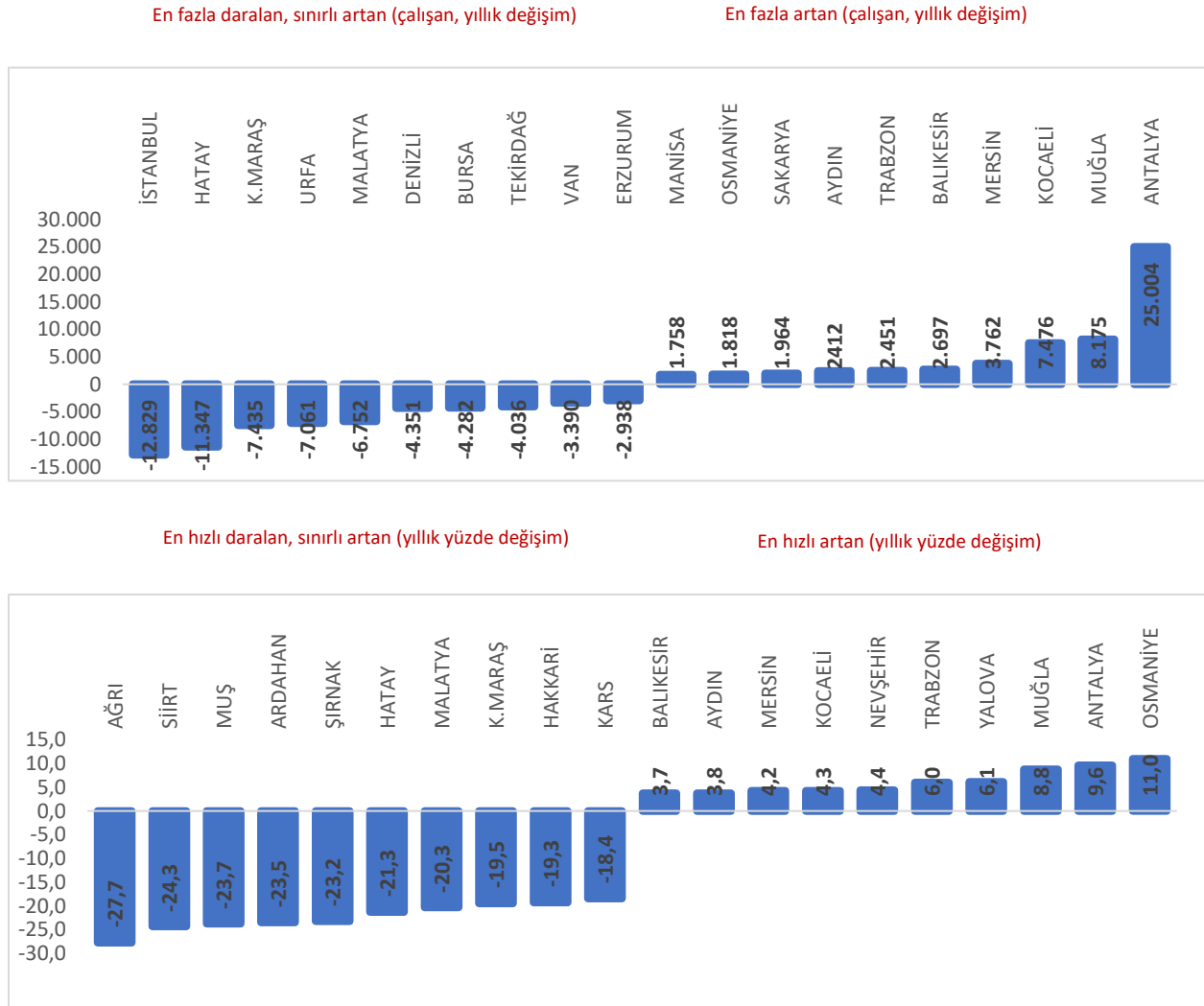
Şekil 10. Sektörler itibarıyla sigortalı ücretli kadın çalışan sayısındaki değişimler (Haziran 2023)



Kaynak: SGK ve TEPAV

Oransal artışlara bakıldığında, ev içi çalışanların faaliyetleri sektörü yüzde 35,2'lik artışla kadın istihdamını en hızlı artıran sektör olmuştur. Ayrıca seyahat acentesi, turizm operatörlüğü ve rezervasyon hizmetleri (yüzde 20,1), bina ve çevre düzenleme faaliyetleri (yüzde 19,0) ve bina inşaatı (yüzde 18,9) sektörlerinde çalışan sayıları yüksek oranlarda artmıştır (Şekil 10).

Şekil 11. İller itibarıyla sigortalı ücretli kadın çalışan sayısındaki değişimler (Haziran 2023)

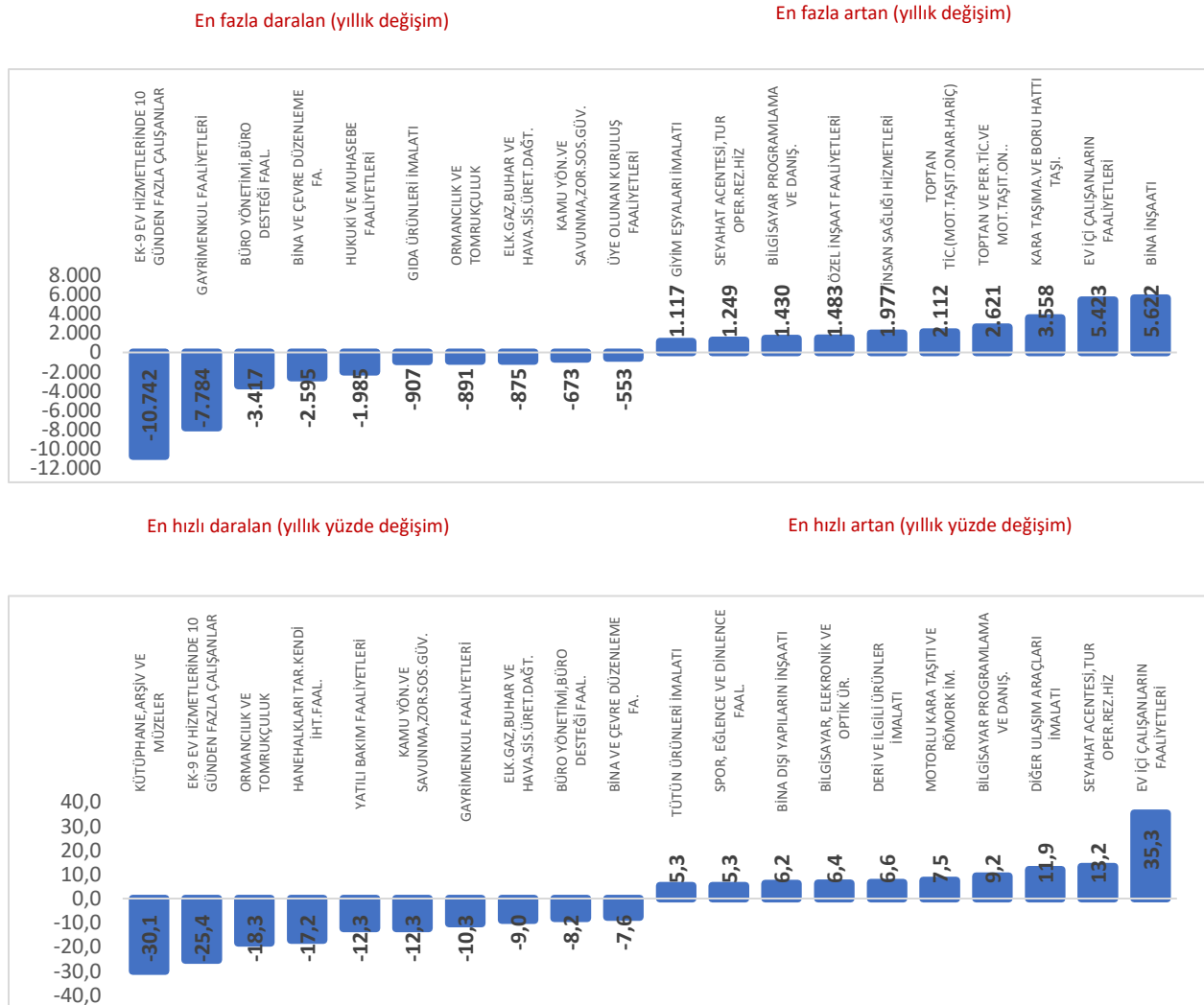


Kaynak: SGK ve TEPAV

Haziran ayında kadın istihdamının en hızlı daraldığı iller Ağrı ve Siirt'tir. Sayı olarak bakıldığında, kadın istihdamında düşüş gerçekleşen illerin başında 12 bin 829 ile İstanbul gelmektedir. İstanbul'u 11 bin 347 ile Hatay, 7 bin 435 ile de Kahramanmaraş izlemektedir (Şekil 11).

Son bir yılda iş yeri sayısı 54 sektörde artmıştır. Haziran 2023'te Türkiye genelinde faaliyet gösteren iş yeri sayısı yüzde 0,1 (815) artarak 2 milyon 127 bin olmuştur. 5 bin 622 artış ile bina inşaatı sektörü iş yeri sayısı en fazla artan sektördür. Bu sektörü ev içi çalışanların faaliyetleri (5 bin 423), kara taşımacılığı ve boru hattı taşımacılığı (3 bin 558) ve toptan ve perakende ticaret; motorlu taşıtların ve motosikletlerin onarımı (2 bin 621) sektörleri izlemiştir. Diğer taraftan, ev hizmetlerinde 10 günde fazla çalışanlar sektörlerinde 10 bin üzerinde daralma görülmektedir (Şekil 12).

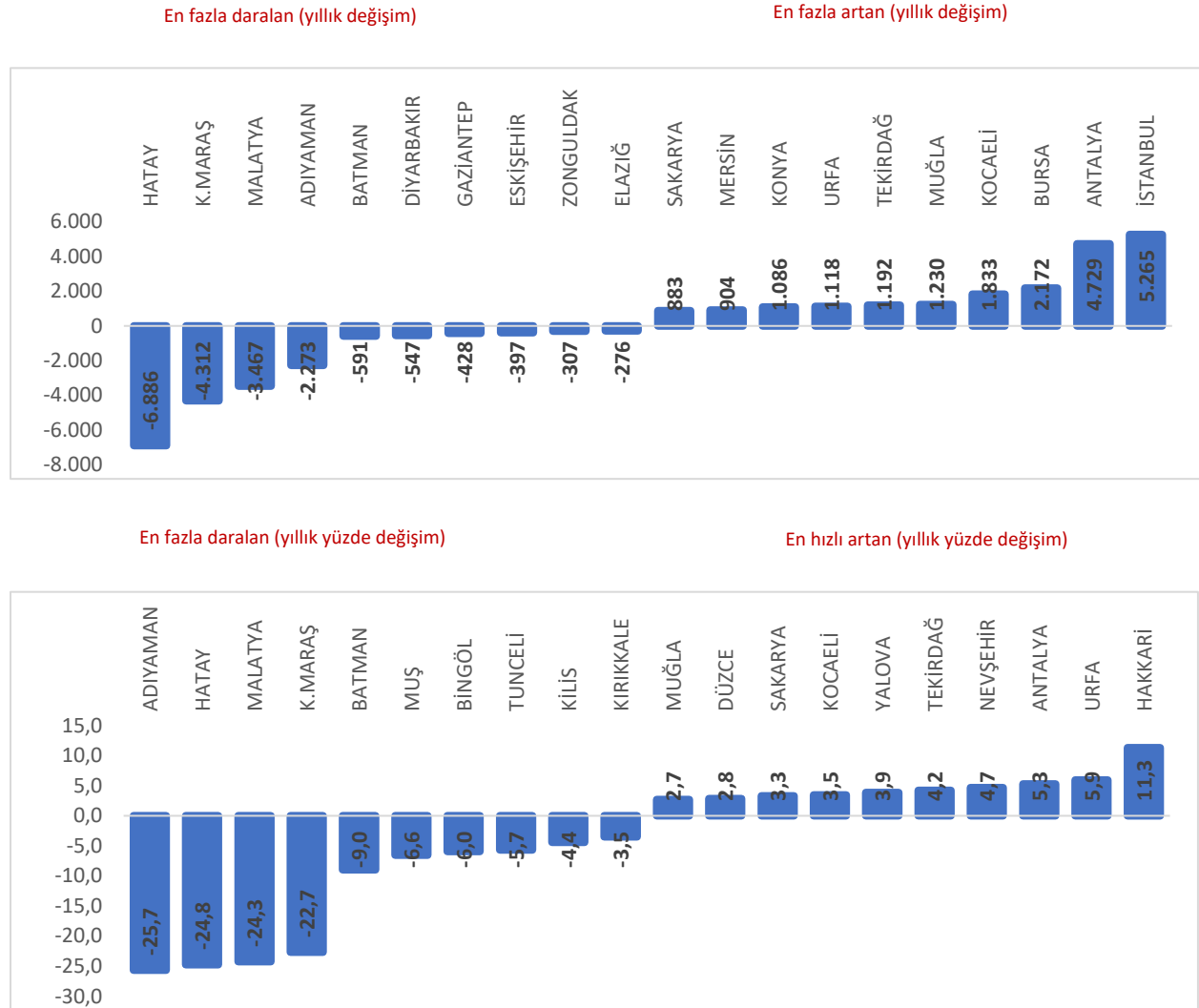
Şekil 12. Sektörler itibarıyla iş yeri sayısındaki değişimler (Haziran 2023)



Kaynak: SGK ve TEPAV

İş yeri sayısı en hızlı artan sektör yüzde 35,3 ile ev içi çalışanların faaliyetleri sektörü olmuştur. Oran olarak yıllık değişimlere bakıldığında, ev içi çalışanların faaliyetleri sektörünü seyahat acentesi, tur operatörlüğü (yüzde 13,2), diğer ulaşım araçları imalatı (yüzde 11,9) ile bilgisayar programlama ve danışma (yüzde 9,2) izlemektedir. Kütüphane, arşiv ve müzeler (yüzde 30,1) ve ev hizmetlerinde 10 günden fazla çalışanlar (yüzde 25,4) sektörleri ise iş yeri sayısı en fazla daralan sektörler arasındadır (Şekil 12).

Şekil 13. İller itibarıyla iş yeri sayısındaki değişimler (Haziran 2023)

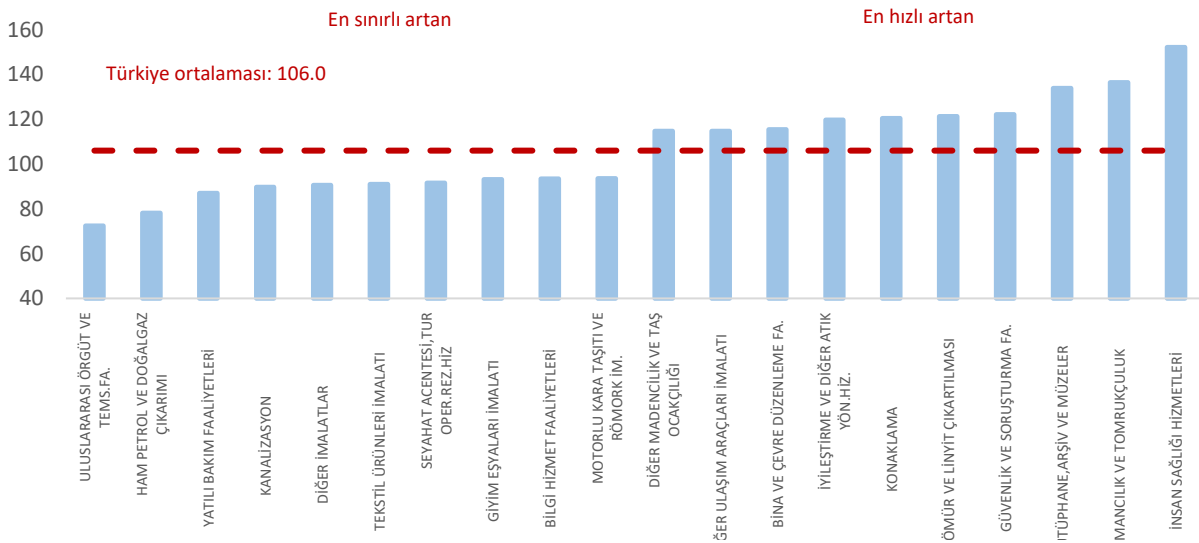


Kaynak: SGK ve TEPAV

Son bir yılda iş yeri sayısı 30 ilde artarken tüm deprem illerinde gerilemiştir. Toplam iş yerlerinin yarısı beş büyük ilde kayıtlı bulunmaktadır. Haziran 2023 itibarıyla bu iller İstanbul (yüzde 28,1), Ankara (yüzde 7,4), İzmir (yüzde 6,9), Antalya (yüzde 4,4) ve Bursa (yüzde 4,2)'dir. Haziran ayında iş yeri sayısı en çok artan il İstanbul (5 bin 265) olmuştur. İstanbul'u Antalya (4 bin 729), Bursa (2 bin 172), Kocaeli (1 bin 833) ve Muğla (1 bin 230) takip etmiştir. Oransal değişime bakıldığında ise iş yeri sayısı en hızlı artan il yüzde 11,3 artışla Hakkâri'dir. Hakkâri'yi, Şanlıurfa, Antalya, Nevşehir ve Tekirdağ takip etmiştir. Bunun yanı sıra, Kahramanmaraş, Hatay, Adıyaman ve Malatya'da iş yeri sayıları yüzde 20 ve üzerinde gerilerken deprem bölgesindeki diğer tüm illerde de düşüşler gerçekleşmiştir (Şekil 13).

Haziran 2023'te prime esas ortalama günlük kazançların yıllık artışı yüzde 106,0'dır. Enflasyonun çalışanların alım gücündeki yıpranmayı telafi etmek amacıyla, asgari ücrette yıl içinde düzenlemelere gidilmektedir. Bu çerçevede, brüt asgari ücret 1 Ocak – 30 Haziran 2022 dönemi için yüzde 39,9 oranında zam yapılarak 3 bin 578 Türk lirasından 5 bin 004 Türk lirasına çıkarılmış, ardından 1 Temmuz – 31 Aralık 2022 dönemini kapsayacak şekilde yüzde 29,3 oranında tekrar artırılmış ve 6 bin 471 Türk lirasına yükseltilmiştir. 2023 yılında ise Ocak ayında yapılan yüzde 54,7 oranında zam ile brüt asgari ücret 8 bin 506 Türk lirasına çıkarılmış, yılın ikinci yarısı için de 1 Temmuz 2023 tarihinden geçerli olmak üzere yüzde 34 oranına artış ile 11 bin 402 Türk lirasına yükseltilmiştir. Asgari ücret ayarlamalarının belirleyici olduğu prime esas ortalama günlük kazançların yıllık artışı da Haziran ayında yüzde 106,0 olmuştur (Şekil 14).

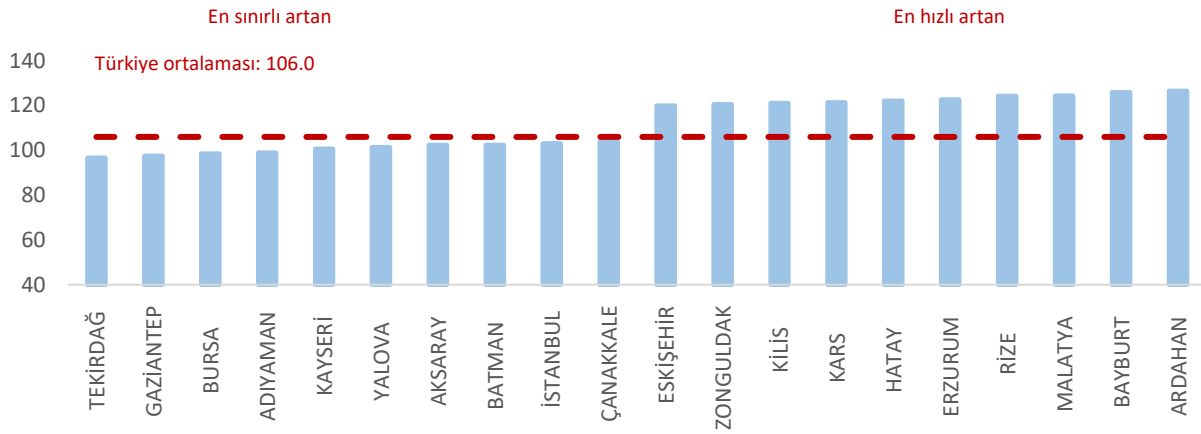
Şekil 14. Ortalama günlük kazancı (TL) en hızlı / en sınırlı artan 10 sektör (Haziran 2023, yıllık yüzde değişim)



Kaynak: SGK ve TEPAV

Haziran 2023 verilerine göre, bir yılda ortalama günlük kazancı en hızlı artan sektör yüzde 152,2'lik artışla insan sağlığı hizmetleri sektörü olmuştur. Bu sektörü yüzde 136,4'lük artışlarla ormancılık ve tomrukçuluk sektörü takip etmiştir. Diğer taraftan, uluslararası örgüt ve temsilciliklerin faaliyetleri (yüzde 72,4), ham petrol ve doğalgaz çıkarımı (yüzde 78,1) ile yatılı bakım faaliyetleri (yüzde 87,0) ortalama günlük kazancı yıllık artışının en sınırlı olduğu sektörlerdir (Şekil 14).

Şekil 15. Ortalama günlük kazancı (TL) en hızlı / en sınırlı artan 10 il (Haziran 2023, yıllık yüzde değişim)



Kaynak: SGK ve TEPAV

Tüm illerde ortalama günlük kazanç artmıştır. Prime esas ortalama günlük kazançların tüm illerde arttığı, artışların yüzde 96,7 (Tekirdağ) ile yüzde 126,5 (Ardahan) aralığında, ortalamada da yüzde 106,0 oranında gerçekleştiği görülmektedir. Ardahan'ın yanı sıra, Bayburt, Malatya, Rize ve Erzurum da ortalama günlük kazancı en yüksek artan iller arasındadır. Diğer taraftan, Gaziantep (yüzde 97,5), Bursa (yüzde 98,4) ve Adıyaman (yüzde 99,0) da ortalama günlük kazanç artışları en sınırlı olan illerdir (Şekil 15).

Deprem nedeniyle OHAL bölgesi ilan edilen illerde istihdamı korumaya yönelik çeşitli tedbirler açıklanmıştır. 22 Şubat 2023 tarihinde Resmi Gazete'de yayımlanan Cumhurbaşkanlığı Kararnamesi'ne göre, depremden etkilenen ve OHAL kapsamında bulunan kentlerdeki işverenler, işyerlerinin ağır ya da orta hasarlı olduğunu belgelemeleri durumunda, "uygunluk tespiti" beklenmeksizin kısa çalışma ödeneğinden yararlanabilmektedir. Kararnameyle OHAL bölgelerinde, pandemi döneminde olduğu gibi, İş Kanunu'ndaki "ahlak ve iyi niyet kurallarına uymamak", "işyerinin kapanması" gibi sebepler dışında işten çıkarmalar yasaklanmıştır. Ayrıca, kısa çalışma veya işsizlik ödeneğinden yararlanmayan ve işsiz kalanlar için de OHAL süresini aşmamak kaydıyla İşsizlik Sigortası Fonu'ndan günlük 133,44 TL destek ödemesi yapılması ve Genel Sağlık Sigortası kapsamında sayılması kararlaştırılmıştır.

Tablo 3. Deprem bölgesi işsizlik ödeneği başvuran ve hakedenler (Ocak 2022 – Temmuz 2023)

Başvurular

	İşsizlik Ödeneğine Başvuru Ocak-Temmuz 2022	İşsizlik Ödeneğine Başvuru Ocak-Temmuz 2023	Değişim	Haziran 2023 itibarıyla sigortalı ücretli çalışan sayısı (4a zorunlu)	İşsizlik ödeneğine başvuranların ildeki sigortalı ücretli çalışan sayısına oranı
KAHRAMANMARAŞ	11.102	22.451	102,22%	141.618	15,85%
HATAY	10.910	24.992	129,07%	162.390	15,39%
MALATYA	8.224	14.987	82,23%	101.542	14,76%
ADİYAMAN	4.969	8.878	78,67%	69.201	12,83%
GAZİANTEP	31.294	30.209	-3,47%	362.011	8,34%
ELAZIĞ	6.494	5.957	-8,27%	76.662	7,77%
ŞANLIURFA	11.683	12.523	7,19%	164.293	7,62%
DİYARBAKIR	13.420	13.956	3,99%	183.389	7,61%
OSMANİYE	4.238	4.559	7,57%	63.006	7,24%
KİLİS	1.242	1.398	12,56%	19.351	7,22%
ADANA	23.092	22.899	-0,84%	337.127	6,79%
11 İl Toplam	126.668	162.809	28,53%	1.442.682	6,50%
Türkiye Toplam	965.058	968.760	0,38%	16.182.292	5,99%

Hakedenler

	İşsizlik Ödeneğini Hakeden Ocak-Temmuz 2022	İşsizlik Ödeneğini Hakeden Ocak-Temmuz 2023	Değişim	Haziran 2023 itibarıyla sigortalı ücretli çalışan sayısı (4a zorunlu)	İşsizlik ödeneğine hakedenlerin ildeki sigortalı ücretli çalışan sayısına oranı
KAHRAMANMARAŞ	4.720	7.720	63,56%	141.618	5,45%
HATAY	4.888	8.713	78,25%	162.390	5,37%
MALATYA	3.297	4.627	40,34%	101.542	4,56%
ADİYAMAN	2.248	2.257	0,40%	69.201	3,26%
ELAZIĞ	2.813	2.430	-13,62%	76.662	3,17%
GAZİANTEP	15.358	11.053	-28,03%	362.011	3,05%
ADANA	11.346	9.544	-15,88%	337.127	2,83%
DİYARBAKIR	5.788	4.994	-13,72%	183.389	2,72%
OSMANİYE	1.819	1.538	-15,45%	63.006	2,44%
ŞANLIURFA	3.948	3.430	-13,12%	164.293	2,09%
KİLİS	508	346	-31,89%	19.351	1,79%
11 İl Toplam	56.733	56.652	-0,14%	1.442.682	6,50%
Türkiye Toplam	468.964	429.619	-8,39%	16.182.292	2,65%

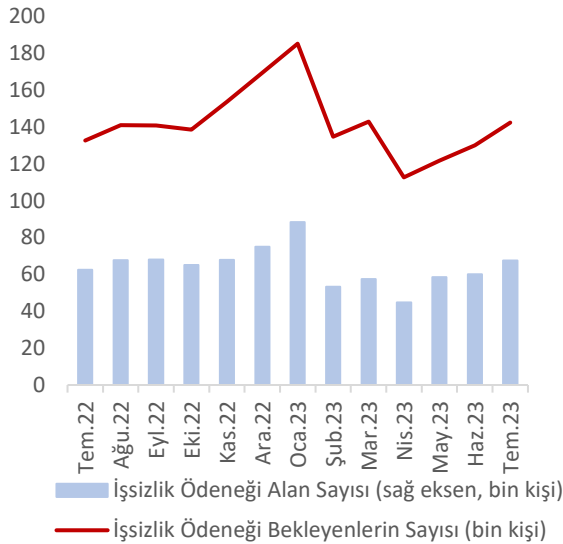
Kaynak: İŞKUR ve TEPAV

Deprem sonrasında sağlanan istihdam destekleriyle işsizlik ödeneği ve kısa çalışma ödeneği başvuruları deprem illeri kaynaklı olarak önemli oranda artmıştır. Ocak-Temmuz 2023 döneminde, deprem bölgesinde yer alan 11 ilde işsizlik ödeneği başvuruları geçen yılın aynı dönemine göre yüzde 28,5 oranında artmış olup en hızlı artışlar Hatay (yüzde 129,1), Kahramanmaraş (yüzde 102,2), Malatya (yüzde 82,2) ve Adıyaman'da (yüzde 78,7) gerçekleşmiştir. Bu dönemde Türkiye genelindeki artış yüzde 0,4'tür. Diğer taraftan, işsizlik ödeneği başvurularının ilgili ilin sigortalı-ücretli istihdamına oranları incelendiğinde, tüm deprem illerinde Türkiye ortalamasının (yüzde 6) üzerinde olduğu, en yüksek değerlerin de yine Kahramanmaraş (yüzde 15,9), Hatay (yüzde 15,4), Malatya (yüzde 14,8) ve Adıyaman'da (yüzde 12,8) gerçekleştiği görülmektedir (Tablo 2).

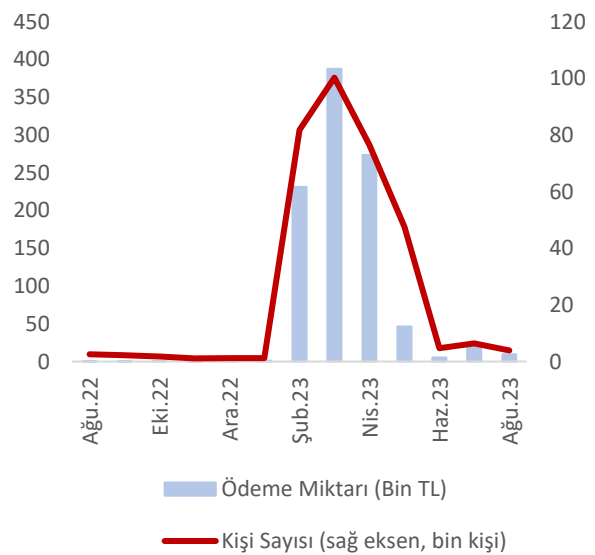
Kısa çalışma ödeneğinden faydalananların sayısı deprem sonrasında yaklaşık 100 bin artmıştır. Türkiye İş Kurumu (İŞKUR) işsizlik ödeneği verilerini Temmuz 2023, kısa çalışma ödeneği verilerini ise Ağustos 2023 itibarıyla yayınlamıştır. Buna göre, işsizlik ödeneğine başvuranların sayısı Haziran ayında 826 bin 588 iken Temmuz ayında 986 bin 760'a; faydalananların sayısı ise söz konusu aylarda 362 bin 100'den 429 bin 619'a yükselmiştir. Diğer taraftan, kısa çalışma ödeneğinden faydalanan sayısı Ocak ayında bin 261 iken izleyen iki ayda 100 bin 217'ye yükselmiş, Ağustos ayı itibarıyla da 3 bin 951'e gerilemiştir. Bu çerçevede yapılan ödeme miktarı da Mart ayındaki 387 milyon 366 bin TL seviyesinden Ağustos ayında 3 milyon 951 bin TL'ye düşmüştür (Şekil 16).

Şekil 16. İşsizlik ödeneği ve kısa çalışma ödeneği uygulamaları*

İşsizlik Ödeneği (aylık değişim) (Temmuz 2022-Temmuz 2023)



Kısa Çalışma Ödeneği (Ağustos 2022-Ağustos 2023)



* Mayıs ve Haziran ayı verileri geçicidir.
Kaynak: İŞKUR ve TEPAV

EK 1. FAALİYET KOLLARINA GÖRE ÜCRETLİ ÇALIŞAN SAYILARI

ANA FAALİYET GRUPLARI	ALT FAALİYET GRUPLARI	Haz.22	May.23	Haz.23	Yıllık Değişim (Çalışan)	Aylık Değişim (Çalışan)	Yıllık Değişim (%)	Aylık Değişim (%)
TARIM, ORMANCILIK VE BALIKÇILIK	BİTKİSEL VE HAYVANSAL ÜRETİM	126.945	113.226	120.036	-6.909	6.810	-5,4	6,0
TARIM, ORMANCILIK VE BALIKÇILIK	ORMANCILIK VE TOMRUKÇULUK	41.379	33.933	34.972	-6.407	1.039	-15,5	3,1
TARIM, ORMANCILIK VE BALIKÇILIK	BALIKÇILIK VE SU ÜRÜNLERİ YETİŞ.	11.428	12.005	11.890	462	-115	4,0	-1,0
MADENCİLİK VE TAŞ OCAKÇILIĞI	KÖMÜR VE LİNYİT ÇIKARTILMASI	40.150	36.331	39.569	-581	3.238	-1,4	8,9
MADENCİLİK VE TAŞ OCAKÇILIĞI	HAM PETROL VE DOĞALGAZ ÇIKARIMI	2.105	2.278	2.218	113	-60	5,4	-2,6
MADENCİLİK VE TAŞ OCAKÇILIĞI	METAL CEVHERİ MADENCİLİĞİ	36.135	32.251	32.491	-3.644	240	-10,1	0,7
MADENCİLİK VE TAŞ OCAKÇILIĞI	DİĞER MADENCİLİK VE TAŞ OCAKÇILIĞI	68.641	59.931	58.725	-9.916	-1.206	-14,4	-2,0
MADENCİLİK VE TAŞ OCAKÇILIĞI	MADENCİLİK DESTEKLEYİCİ HİZMET	12.900	12.487	12.726	-174	239	-1,3	1,9
İMALAT	GIDA ÜRÜNLERİ İMALATI	532.581	491.509	501.151	-31.430	9.642	-5,9	2,0
İMALAT	İÇECEK İMALATI	19.100	16.685	16.745	-2.355	60	-12,3	0,4
İMALAT	TÜTÜN ÜRÜNLERİ İMALATI	7.007	6.357	6.184	-823	-173	-11,7	-2,7
İMALAT	TEKSTİL ÜRÜNLERİ İMALATI	505.282	388.448	410.646	-94.636	22.198	-18,7	5,7
İMALAT	GİYİM EŞYALARI İMALATI	731.258	678.818	674.691	-56.567	-4.127	-7,7	-0,6
İMALAT	DERİ VE İLGİLİ ÜRÜNLER İMALATI	76.875	75.090	74.818	-2.057	-272	-2,7	-0,4
İMALAT	AĞAÇ,AĞAÇ ÜRÜNLERİ VE MANTAR ÜR.	76.091	69.215	69.282	-6.809	67	-8,9	0,1
İMALAT	KAĞIT VE KAĞIT ÜRÜNLERİ İMALATI	76.904	68.557	68.672	-8.232	115	-10,7	0,2
İMALAT	KAYITLI MEDYANIN BASILMASI VE ÇOĞ.	49.024	42.007	41.853	-7.171	-154	-14,6	-0,4
İMALAT	KOK KÖMÜRÜ VE PETROL ÜRÜNLERİ İM.	9.610	8.744	8.892	-718	148	-7,5	1,7
İMALAT	KİMYASAL ÜRÜNLERİ İMALATI	112.323	102.206	103.230	-9.093	1.024	-8,1	1,0
İMALAT	ECZACILIK VE ECZ.İLİŞKİN MALZ.İMAL.	39.026	38.721	38.618	-408	-103	-1,0	-0,3
İMALAT	KAUÇUK VE PLASTİK ÜRÜNLER İMALATI	255.020	228.817	230.414	-24.606	1.597	-9,6	0,7
İMALAT	METALİK OLMAYAN ÜRÜNLER İMALATI	248.219	219.037	220.632	-27.587	1.595	-11,1	0,7
İMALAT	ANA METAL SANAYİ	195.817	176.452	175.109	-20.708	-1.343	-10,6	-0,8
İMALAT	FABRİK.METAL ÜRÜNLERİ(MAK.TEC.HAR)	435.374	399.015	399.019	-36.355	4	-8,4	0,0
İMALAT	BİLGİSAYAR, ELEKTRONİK VE OPTİK ÜR.	56.245	56.259	56.652	407	393	0,7	0,7
İMALAT	ELEKTRİKİ TEHZİT İMALATI	189.357	183.459	184.231	-5.126	772	-2,7	0,4
İMALAT	MAKİNE VE EKİPMAN İMALATI	215.916	206.620	207.139	-8.777	519	-4,1	0,3
İMALAT	MOTORLU KARA TAŞITI VE RÖMORK İM.	248.560	247.213	248.400	-160	1.187	-0,1	0,5
İMALAT	DİĞER ULAŞIM ARAÇLARI İMALATI	84.495	91.375	89.865	5.370	-1.510	6,4	-1,7
İMALAT	MOBİLYA İMALATI	193.479	175.741	175.595	-17.884	-146	-9,2	-0,1
İMALAT	DİĞER İMALATLAR	85.962	82.255	83.018	-2.944	763	-3,4	0,9
ELEKTRİK, GAZ, BUHAR VE İK.	MAKİNE VE EKİPMAN.KURULUMU VE ONAR.	166.723	162.250	162.117	-4.606	-133	-2,8	-0,1
ELEKTRİK, GAZ, BUHAR VE İK.	ELK.GAZ,BUHAR VE HAVA.SİS.ÜRET.DAĞT.	117.936	113.820	115.128	-2.808	1.308	-2,4	1,1
ELEKTRİK, GAZ, BUHAR VE İK.	SUYUN TOPLANMASI ARTILMASI VE DAĞT.	10.917	10.486	10.887	-30	401	-0,3	3,8
ELEKTRİK, GAZ, BUHAR VE İK.	KANALİZASYON	23.950	21.654	21.738	-2.212	84	-9,2	0,4
ELEKTRİK, GAZ, BUHAR VE İK.	ATIK MADDELERİN DEĞERLENDİRİLMESİ	90.576	83.575	85.152	-5.424	1.577	-6,0	1,9
ELEKTRİK, GAZ, BUHAR VE İK.	İYİLEŞTİRME VE DİĞER ATIK YÖN.HİZ.	6.906	7.680	7.880	974	200	14,1	2,6
İNŞAAT	BİNA İNŞAATI	1.042.880	1.134.330	1.119.210	76.330	-15.120	7,3	-1,3
İNŞAAT	BİNA DIŞI YAPILARIN İNŞAATI	319.453	313.442	309.670	-9.783	-3.772	-3,1	-1,2
İNŞAAT	ÖZEL İNŞAAT FAALİYETLERİ	298.840	293.160	291.145	-7.695	-2.015	-2,6	-0,7
TOPTAN VE PERAKENDE TİCARET; MOT.	TOPTAN VE PER.TİC.VE MOT.TAŞIT.ON.	264.378	250.906	255.032	-9.346	4.126	-3,5	1,6
TOPTAN VE PERAKENDE TİCARET; MOT.	TOPTAN TİC.(MOT.TAŞIT.ONAR.HARİÇ)	810.529	752.438	762.662	-47.867	10.224	-5,9	1,4
TOPTAN VE PERAKENDE TİCARET; MOT.	PERAKENDE TİC.(MOT.TAŞIT.ONAR.HARİÇ)	1.541.190	1.454.651	1.488.806	-52.384	34.155	-3,4	2,3
ULAŞTIRMA VE DEPOLAMA	KARA TAŞIMA VE BORU HATTI TAŞI.	640.657	596.858	608.250	-32.407	11.392	-5,1	1,9
ULAŞTIRMA VE DEPOLAMA	SU YOLU TAŞIMACILIĞI	21.472	20.309	21.520	48	1.211	0,2	6,0
ULAŞTIRMA VE DEPOLAMA	HAVAYOLU TAŞIMACILIĞI	30.663	35.250	35.332	4.669	82	15,2	0,2
ULAŞTIRMA VE DEPOLAMA	TAŞIMA.İÇİN DEPOLAMA VE DESTEK.FA.	309.166	293.320	297.617	-11.549	4.297	-3,7	1,5
ULAŞTIRMA VE DEPOLAMA	POSTA VE KURYE FAALİYETLERİ	74.804	75.545	72.948	-1.856	-2.597	-2,5	-3,4
KONAKLAMA VE YİYECEK HİZMETİ F.	KONAKLAMA	482.568	455.965	502.689	20.121	46.724	4,2	10,2
KONAKLAMA VE YİYECEK HİZMETİ F.	YİYECEK VE İÇECEK HİZMETİ FAAL.	794.392	754.604	783.374	-11.018	28.770	-1,4	3,8
BİLGİ VE İLETİŞİM	YAYINCILIK FAALİYETLERİ	26.251	25.212	25.217	-1.034	5	-3,9	0,0
BİLGİ VE İLETİŞİM	SİNEMA FİLMİ VE SES KAYDI YAYINCILI.	18.934	18.808	17.708	-1.226	-1.100	-6,5	-5,8
BİLGİ VE İLETİŞİM	PROGRAMCILIK VE YAYINCILIK FAAL.	12.047	10.687	10.720	-1.327	33	-11,0	0,3
BİLGİ VE İLETİŞİM	TELEKOMÜNİKASYON	29.545	27.528	27.432	-2.113	-96	-7,2	-0,3
BİLGİ VE İLETİŞİM	BİLGİSAYAR PROGRAMLAMA VE DANIŞ.	153.146	165.345	165.521	12.375	176	8,1	0,1
BİLGİ VE İLETİŞİM	BİLGİ HİZMET FAALİYETLERİ	23.713	23.712	23.603	-110	-109	-0,5	-0,5
FINANS VE SİGORTA FAALİYETLERİ	FINANSAL HİZMET.(SİG.VE EMEK.HAR.)	88.688	85.989	85.411	-3.277	-578	-3,7	-0,7
FINANS VE SİGORTA FAALİYETLERİ	SİGORTA REAS.EMEK.FONL.(ZOR.S.G.HARİÇ)	25.611	25.319	25.813	202	494	0,8	2,0
FINANS VE SİGORTA FAALİYETLERİ	FINANS.VE SİG.HİZ.İÇİN YARD.FAAL.	59.807	60.138	60.797	990	659	1,7	1,1
GAYRİMENKUL FAALİYETLERİ	GAYRİMENKUL FAALİYETLERİ	171.467	155.844	156.964	-14.503	1.120	-8,5	0,7
MESLEKİ, BİLİMSEL VE TEKNİK F.	HUKUKİ VE MUHASEBE FAALİYETLERİ	171.631	152.194	153.909	-17.722	1.715	-10,3	1,1
MESLEKİ, BİLİMSEL VE TEKNİK F.	İDARİ DANIŞMANLIK FAALİYETLERİ	215.976	198.704	206.761	-9.215	8.057	-4,3	4,1
MESLEKİ, BİLİMSEL VE TEKNİK F.	MİMARLIK VE MÜHENDİSLİK FAALİYETİ	187.118	178.132	180.668	-6.450	2.536	-3,4	1,4
MESLEKİ, BİLİMSEL VE TEKNİK F.	BİLİMSEL ARAŞTIRMA VE GELİŞ.FAAL.	17.324	17.607	17.745	421	138	2,4	0,8
MESLEKİ, BİLİMSEL VE TEKNİK F.	REKLAMCILIK VE PAZAR ARAŞTIRMASI	60.236	55.883	57.524	-2.712	1.641	-4,5	2,9
MESLEKİ, BİLİMSEL VE TEKNİK F.	DİĞER MESLEKİ,BİLİM.VE TEK.FAAL.	51.553	50.472	51.430	-123	958	-0,2	1,9
MESLEKİ, BİLİMSEL VE TEKNİK F.	VETERİNERLİK HİZMETLERİ	11.588	11.210	11.446	-142	236	-1,2	2,1
İDARİ VE DESTEK HİZMET FAALİYETLERİ	KİRALAMA VE LEASING FAALİYETLERİ	27.822	26.440	27.218	-604	778	-2,2	2,9
İDARİ VE DESTEK HİZMET FAALİYETLERİ	İSTİHDAM FAALİYETLERİ	98.628	92.448	100.708	2.080	8.260	2,1	8,9
İDARİ VE DESTEK HİZMET FAALİYETLERİ	SEYAHAT ACENTESİ,TUR OPER.REZ.HİZ	64.576	69.397	74.494	9.918	5.097	15,4	7,3
İDARİ VE DESTEK HİZMET FAALİYETLERİ	GÜVENLİK VE SORUŞTURMA FA.	230.881	219.783	223.617	-7.264	3.834	-3,1	1,7
İDARİ VE DESTEK HİZMET FAALİYETLERİ	BİNA VE ÇEVRE DÜZENLEME FA.	490.811	518.374	542.921	52.110	24.547	10,6	4,7
İDARİ VE DESTEK HİZMET FAALİYETLERİ	BÜRO YÖNETİMİ,BÜRO DESTEĞİ FAAL.	489.312	449.970	458.349	-30.963	8.379	-6,3	1,9
İDARİ VE DESTEK HİZMET FAALİYETLERİ	KAMU YÖN.VE SAVUNMA,ZOR.SOS.GÜV.	306.692	246.506	253.335	-53.357	6.829	-17,4	2,8
EĞİTİM	EĞİTİM	687.758	628.637	621.586	-66.172	-7.051	-9,6	-1,1
İNŞAN SAĞLIĞI VE SOSYAL HİZMET F.	İNŞAN SAĞLIĞI HİZMETLERİ	885.678	728.584	751.452	-134.226	22.868	-15,2	3,1
İNŞAN SAĞLIĞI VE SOSYAL HİZMET F.	YATILI BAKIM FAALİYETLERİ	50.280	46.864	46.732	-3.548	-132	-7,1	-0,3
İNŞAN SAĞLIĞI VE SOSYAL HİZMET F.	SOSYAL HİZMETLER	71.328	74.282	74.864	3.536	582	5,0	0,8
KÜLTÜR, SANAT, EĞLENCE, D. VE SPOR	YARATICI SANATLAR,EĞLENCE FAAL.	15.114	13.834	13.912	-1.202	78	-8,0	0,6
KÜLTÜR, SANAT, EĞLENCE, D. VE SPOR	KÜTÜPHANE,ARŞİV VE MÜZELER	5.118	3.918	4.249	-869	331	-17,0	8,4
KÜLTÜR, SANAT, EĞLENCE, D. VE SPOR	KUMAR VE MÜŞTEREK BAHIŞ FAAL.	5.606	5.016	5.037	-569	21	-10,1	0,4
KÜLTÜR, SANAT, EĞLENCE, D. VE SPOR	SPOR, EĞLENCE VE DİNLENCE FAAL.	58.965	56.699	59.419	454	2.720	0,8	4,8
DİĞER HİZMET FAALİYETLERİ	ÜYE OLUNAN KURULUŞ FAALİYETLERİ	73.424	56.895	57.682	-15.742	787	-21,4	1,4
DİĞER HİZMET FAALİYETLERİ	BİLGİSAYAR VE KİŞİSEL EV EŞYA.ON.	55.188	49.472	50.321	-4.867	849	-8,8	1,7
DİĞER HİZMET FAALİYETLERİ	DİĞER HİZMET FAALİYETLERİ	127.950	125.601	128.205	255	2.604	0,2	2,1
HANEHALKLARININ İŞVERENLER OLARAK F.	EV İÇİ ÇALIŞANLARIN FAALİYETLERİ	16.908	21.666	22.148	5.240	482	31,0	2,2
HANEHALKLARININ İŞVERENLER OLARAK F.	HANEHALKLARI TAR.KENDİ İHT.FAAL.	407	319	328	-79	9	-19,4	2,8
ULUSLARARASI ÖRGÜTLER VE TEM. F.	ULUSLARARASI ÖRGÜT VE TEMS.FA.	4.822	4.503	4.525	-297	22	-6,2	0,5
EK-9 EV HİZMETLERİNDE 10 GÜNDEN FAZLA Ç.	EK-9 EV HİZMETLERİNDE 10 GÜNDEN FAZLA Ç.	45.337	34.375	33.881	-11.256	-494	-24,9	-1,4
Toplam	Toplam	16.968.248	15.921.652	16.182.292	-785.956	260.640	-4,6	1,6

Ek 2. İLLERE GÖRE ÜCRETLİ ÇALIŞAN SAYILARI	Haz.22	May.23	Haz.23	İstihdam Payı (%)	Yıllık Değişim (Çalışan)	Aylık Değişim (Çalışan)	Yıllık Değişim (%)	Aylık Değişim (%)
ADANA	349.511	314.408	337.127	2,1	-12.384	22.719	-3,5	7,2
ADYAMAN	69.418	62.184	69.201	0,4	-217	7.017	-0,3	11,3
AFYONKARAHİSAR	105.386	99.049	99.297	0,6	-6.089	248	-5,8	0,3
AĞRI	34.991	29.539	30.057	0,2	-4.934	518	-14,1	1,8
AMASYA	47.353	46.101	45.698	0,3	-1.655	-403	-3,5	-0,9
ANKARA	1.271.854	1.229.404	1.221.606	7,5	-50.248	-7.798	-4,0	-0,6
ANTALYA	749.617	757.087	786.613	4,9	36.996	29.526	4,9	3,9
ARTVİN	29.118	25.107	25.035	0,2	-4.083	-72	-14,0	-0,3
AYDIN	190.764	187.947	190.168	1,2	-596	2.221	-0,3	1,2
BALIKESİR	218.000	206.619	211.596	1,3	-6.404	4.977	-2,9	2,4
BİLECİK	53.576	49.844	49.431	0,3	-4.145	-413	-7,7	-0,8
BİNGÖL	31.928	28.768	29.204	0,2	-2.724	436	-8,5	1,5
BİTLİS	37.480	34.708	35.119	0,2	-2.361	411	-6,3	1,2
BOLU	67.210	61.754	61.790	0,4	-5.420	36	-8,1	0,1
BURDUR	37.417	35.247	34.909	0,2	-2.508	-338	-6,7	-1,0
BURSA	790.236	743.239	740.171	4,6	-50.065	-3.068	-6,3	-0,4
ÇANAĞKALE	100.238	94.502	96.259	0,6	-3.979	1.757	-4,0	1,9
ÇANKIRI	31.683	30.063	30.376	0,2	-1.307	313	-4,1	1,0
ÇORUM	66.712	63.255	63.080	0,4	-3.632	-175	-5,4	-0,3
DENİZLİ	218.701	198.054	197.107	1,2	-21.594	-947	-9,9	-0,5
DIYARBAKIR	187.283	176.369	183.389	1,1	-3.894	7.020	-2,1	4,0
EDİRNE	69.430	64.460	64.880	0,4	-4.550	420	-6,6	0,7
ELAZIĞ	82.990	72.409	76.662	0,5	-6.328	4.253	-7,6	5,9
ERZİNCAN	34.505	32.497	32.878	0,2	-1.627	381	-4,7	1,2
ERZURUM	96.227	85.383	86.183	0,5	-10.044	800	-10,4	0,9
ESKİŞEHİR	194.769	185.751	184.802	1,1	-9.967	-949	-5,1	-0,5
GAZİANTEP	366.687	310.633	362.011	2,2	-4.676	51.378	-1,3	16,5
GİRESUN	61.515	57.648	57.406	0,4	-4.109	-242	-6,7	-0,4
GÜMÜŞHANE	15.999	13.983	14.171	0,1	-1.828	188	-11,4	1,3
HAKKARİ	27.138	23.591	23.963	0,1	-3.175	372	-11,7	1,6
HATAY	196.427	125.571	162.390	1,0	-34.037	36.819	-17,3	29,3
İSPARTA	67.206	63.144	63.184	0,4	-4.022	40	-6,0	0,1
MERSİN	318.562	321.315	321.274	2,0	2.712	-41	0,9	0,0
İSTANBUL	4.639.899	4.411.122	4.421.037	27,3	-218.862	9.915	-4,7	0,2
İZMİR	1.046.454	982.808	986.932	6,1	-59.522	4.124	-5,7	0,4
KARS	26.069	23.199	23.530	0,1	-2.539	331	-9,7	1,4
KASTAMONU	57.916	54.036	54.306	0,3	-3.610	270	-6,2	0,5
KAYSERİ	259.960	238.335	239.794	1,5	-20.166	1.459	-7,8	0,6
KIRKLARELİ	75.941	71.215	70.612	0,4	-5.329	-603	-7,0	-0,8
KİRŞEHİR	29.336	26.776	26.840	0,2	-2.496	64	-8,5	0,2
KOCAELİ	607.548	585.471	585.771	3,6	-21.777	300	-3,6	0,1
KONYA	366.073	347.653	348.090	2,2	-17.983	437	-4,9	0,1
KÜTAHYA	98.058	90.899	91.273	0,6	-6.785	374	-6,9	0,4
MALATYA	121.965	84.438	101.542	0,6	-20.423	17.104	-16,7	20,3
MANİSA	279.595	265.772	266.944	1,6	-12.651	1.172	-4,5	0,4
K.MARAŞ	175.521	109.458	141.618	0,9	-33.903	32.160	-19,3	29,4
MARDİN	106.257	104.456	103.993	0,6	-2.264	-463	-2,1	-0,4
MUĞLA	307.217	298.334	314.660	1,9	7.443	16.326	2,4	5,5
MUŞ	32.823	28.098	28.834	0,2	-3.989	736	-12,2	2,6
NEVŞEHİR	49.562	49.361	49.564	0,3	2	203	0,0	0,4
NİĞDE	42.355	41.020	41.444	0,3	-911	424	-2,2	1,0
ORDU	99.438	94.659	95.003	0,6	-4.435	344	-4,5	0,4
RİZE	59.604	56.711	56.263	0,3	-3.341	-448	-5,6	-0,8
SAKARYA	216.374	209.704	209.847	1,3	-6.527	143	-3,0	0,1
SAMSUN	202.647	196.961	197.589	1,2	-5.058	628	-2,5	0,3
SİİRT	32.169	29.130	29.011	0,2	-3.158	-119	-9,8	-0,4
SİNOP	31.250	29.577	29.501	0,2	-1.749	-76	-5,6	-0,3
SIVAS	86.398	78.291	79.154	0,5	-7.244	863	-8,4	1,1
TEKİRDAĞ	328.700	305.603	304.077	1,9	-24.623	-1.526	-7,5	-0,5
TOKAT	70.243	66.245	67.112	0,4	-3.131	867	-4,5	1,3
TRABZON	127.601	123.244	125.268	0,8	-2.333	2.024	-1,8	1,6
TUNCELİ	9.931	9.045	9.390	0,1	-541	345	-5,4	3,8
URFA	175.618	155.018	164.293	1,0	-11.325	9.275	-6,4	6,0
UŞAK	75.345	66.555	65.808	0,4	-9.537	-747	-12,7	-1,1
VAN	110.964	105.844	107.016	0,7	-3.948	1.172	-3,6	1,1
YOZGAT	44.711	39.396	39.973	0,2	-4.738	577	-10,6	1,5
ZONGULDAK	102.227	96.340	97.333	0,6	-4.894	993	-4,8	1,0
AKSARAY	61.377	58.377	57.803	0,4	-3.574	-574	-5,8	-1,0
BAYBURT	10.159	8.522	8.652	0,1	-1.507	130	-14,8	1,5
KARAMAN	43.843	39.703	39.365	0,2	-4.478	-338	-10,2	-0,9
KIRIKKALE	40.508	37.646	37.446	0,2	-3.062	-200	-7,6	-0,5
BATMAN	93.689	87.510	86.436	0,5	-7.253	-1.074	-7,7	-1,2
ŞIRNAK	55.511	50.952	51.450	0,3	-4.061	498	-7,3	1,0
BARTIN	32.478	31.034	31.485	0,2	-993	451	-3,1	1,5
ARDAHAN	9.707	8.272	8.629	0,1	-1.078	357	-11,1	4,3
İĞDIR	19.378	17.710	17.690	0,1	-1.688	-20	-8,7	-0,1
YALOVA	78.565	84.099	82.857	0,5	4.292	-1.242	5,5	-1,5
KARABÜK	39.212	36.379	36.122	0,2	-3.090	-257	-7,9	-0,7
KİLİS	19.201	17.244	19.351	0,1	150	2.107	0,8	12,2
OSMANİYE	63.213	57.774	63.006	0,4	-207	5.232	-0,3	9,1
DÜZCE	85.707	82.023	81.541	0,5	-4.166	-482	-4,9	-0,6
Toplam	16.968.248	15.921.652	16.182.292	100,0	-785.956	260.640	-4,6	1,6