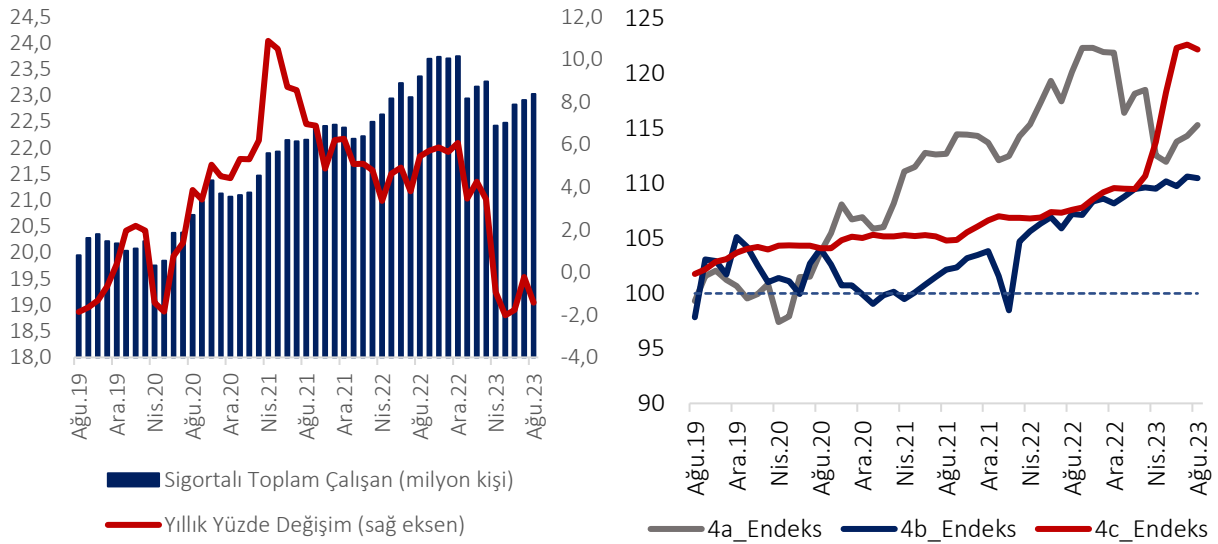


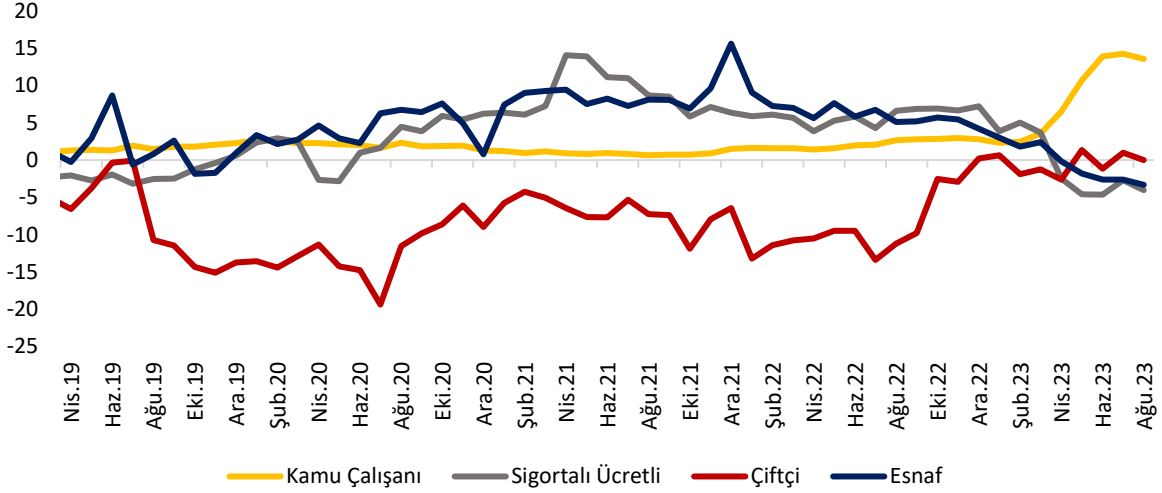
TEPAV İstihdam İzleme Bülteni – Ağustos 2023

Ağustos ayında toplam sigortalı çalışan sayısı yıllık olarak yüzde 1,4 (355 bin) azalmış, aylık olarak ise yüzde 0,5 (116 bin) artmış ve 23 milyon 22 bin olarak gerçekleşmiştir. Sosyal Güvenlik Kurumu (SGK), sigortalı çalışanlara ait Ağustos 2023 verilerini 31 Ekim 2023 tarihinde açıklamıştır. Toplam sigortalı çalışanların yüzde 71'ini oluşturan sigortalı ücretli çalışan grubundaki (4/a) yıllık istihdam değişimi yüzde 4,0 (685 bin 688) azalış yönü iken aylık olarak yüzde 0,9 (141 bin 662) oranında artmıştır. Diğer taraftan, esnaf-çiftçi grubundaki (4/b) yıllık değişim yüzde 2,8 azalış yönünde olmakla beraber alt sınıflarda değişimler farklıdır; bu dönemde esnaf sayısında yüzde 3,3 (85 bin 568) azalış, çiftçi sayısında ise yüzde 0,01 (89) artış görülmüştür. Bu gruptaki aylık değişimler ise esnaf sayısında yüzde 0,2, çiftçi sayısında ise yüzde 1,3 oranında azalış şeklindedir. Esnaf sayılarında son beş aydaki daralmanın 111 bin 192'ye yükselmesi dikkat çekmektedir. Kamu sektöründe sigortalı çalışan (4/c) sayısı ise yıllık olarak yüzde 13,5 artarken, aylık olarak ise yüzde 0,4 (13 bin 432) azalmıştır (Şekil 1 ve Şekil 2).

Şekil 1, Sigortalı Çalışanlar (Endeks Ocak 2018=100)



Kaynak: SGK ve TEPAV

Şekil 2. Çalışan sayısındaki değişim, yıllık yüzde değişim (Ağustos 2019 – Ağustos 2023)

Kaynak: SGK ve TEPAV

İmalat ve toptan-perakende ticaret sektörleri istihdamı Nisan ayı itibarıyla daralırken inşaat istihdamı güçlü seyrini korumaktadır. Sigortalı ücretli çalışanların yüzde 53,4'ü üç ana sektörde istihdam edilmektedir. Bu sektörler, sırasıyla, imalat (yüzde 26,4), toptan ve perakende ticaret (yüzde 15,5) ve inşaat (yüzde 11,5) sektörleridir. Ağustos ayı itibarıyla yıllık değişimlere bakıldığında, imalatta yüzde 7,3, toptan ve perakende ticaret sektöründe yüzde 4,1 daralma kaydedildiği gözlenmektedir. Bunun yanı sıra, inşaat sektöründe güçlü istihdam görünümü yüzde 8,9'luk yıllık artış seviyesi ile korunmaktadır. Diğer taraftan, sigortalı ücretli çalışanların yüzde 8,5'ini oluşturan dördüncü ana sektör olan idari ve destek faaliyeti sektörü istihdamında da yüzde 0,6 azalış gerçekleşmiştir (Şekil 4).

Konaklama-yiyecek ve bilgi-iletişim sektörlerindeki kısmi artışlar dışında hizmet sektörlerinde çalışan sayısı gerilemiştir. Ağustos ayında yüzde 22,1 oranındaki düşüş ile ev hizmetlerinde 10 günden fazla çalışanlar istihdamı en fazla daralan sektörlerden olmuştur. Ayrıca, kamu yönetimi ve savunma; zorunlu sosyal güvenlikte yüzde 21,0, insan sağlığı ve sosyal hizmet faaliyetlerinde yüzde 12,7, eğitim faaliyetlerinde yüzde 13,1 yıllık istihdam azalışları gerçekleşmiştir. Bunun yanı sıra, diğer hizmet sektörlerinden konaklama ve yiyecek hizmeti faaliyetlerinde yüzde 2,0, bilgi ve iletişimde yüzde 0,9 düzeyinde istihdam artışları yaşanmıştır. En hızlı istihdam artışı ise yüzde 34,6 ile hanhalklarının işverenler olarak faaliyetleri sektöründe gerçekleşmiştir¹ (Şekil 4).

¹ Hizmetçi, aşçı, garson, uşak, kâhya, çamaşırcı, bahçıvan, kapıcı, seyis, şoför, bekçi, mürebbiye, bebek bakıcısı, özel öğretmen, sekreter ve benzeri gibi ev içi çalışan personelin işverenleri olarak hanhalklarının faaliyetlerini ve kendi geçimleri için mal ve/veya hizmet üretmelerine yönelik çeşitli hanhalkı faaliyetlerini (avcılık ve toplayıcılık, çiftçilik, barınak ve giyecek üretimi vb. ve/veya aşçılık, öğretmenlik, aile üyelerinin bakımı vb.) kapsamaktadır.

Şekil 4. Ana sektörlerle göre sigortalı ücretli çalışan sayısı değişimi, yıllık yüzde değişim (Ağustos 2022-2023)

	Ağu.22	Eyl.22	Eki.22	Kas.22	Ara.22	Oca.23	Şub.23	Mar.23	Nis.23	May.23	Haz.23	Tem.23	Ağu.23
Tarım, Ormancılık ve Balıkçılık	7.7	8.4	7.7	7.4	10.2	8.7	5.0	3.1	-5.8	-7.3	-7.2	1.8	-5.3
Madencilik ve Taş Ocakçılığı	4.4	4.1	3.3	3.9	4.5	2.8	2.7	3.0	-5.6	-9.3	-8.9	-7.1	-8.2
İmalat	6.3	6.3	6.0	5.5	5.3	0.4	2.5	1.0	-6.7	-7.5	-7.9	-5.6	-7.3
Elektrik, Gaz, Buhar ve İklimlendirme Üretimi ve Dağıtım	5.0	2.4	4.2	6.0	5.9	4.7	7.4	4.2	-6.4	-3.2	-2.4	-1.3	-2.9
Su Temini; Kanalizasyon, Atık Yönetimi ve İyileştirme Faaliyetleri	7.0	6.4	5.5	4.8	5.5	1.5	2.9	-0.6	-4.6	-5.4	-5.1	-5.6	-5.7
İnşaat	3.5	3.6	4.9	6.4	10.9	13.3	12.8	13.3	7.0	8.3	3.5	12.2	8.9
Toptan ve Perakende Ticaret; Motorlu Kara Taşıtlarının ve Motosikletlerin Onarımı	7.6	7.9	7.2	6.6	6.8	2.9	3.7	1.9	-3.8	-4.4	-4.2	-3.3	-4.1
Ulaştırma ve Depolama	6.4	6.3	6.4	6.0	6.7	2.9	4.5	3.2	-2.6	-3.4	-3.8	-2.1	-3.2
Konaklama ve Yiyecek Hizmeti Faaliyetleri	12.7	12.4	10.6	9.1	9.3	6.9	7.3	7.1	3.4	2.0	0.7	3.3	2.0
Bilgi ve İletişim	15.9	15.3	15.9	15.3	15.0	11.6	10.0	8.9	3.8	4.5	2.5	3.1	0.9
Finans ve Sigorta Faaliyetleri	6.2	6.7	6.7	6.5	7.0	-5.1	6.5	6.6	-0.4	-0.8	-1.2	-0.8	-1.8
Gayrimenkul Faaliyetleri	6.5	7.2	6.7	6.4	6.7	4.5	4.5	3.5	-6.7	-7.2	-8.5	-7.3	-8.7
Mesleki, Bilimsel ve Teknik Faaliyetler	3.8	5.0	5.7	6.4	7.9	4.5	4.5	2.8	-3.2	-5.6	-5.0	-4.9	-5.8
İdari ve Destek Hizmet Faaliyetleri	5.3	6.6	7.8	6.9	6.8	5.1	5.0	4.3	-0.1	-2.9	1.8	0.7	-0.6
Kamu Yönetimi ve Savunma; Zorunlu Sosyal Güvenlik	10.9	12.2	12.2	11.6	11.0	5.2	7.4	3.8	-10.5	-22.1	-17.4	-19.7	-21.0
Eğitim	2.4	4.1	4.9	5.3	5.3	0.2	2.7	0.2	-1.4	-9.4	-9.6	-12.1	-10.2
İnsan Sağlığı ve Sosyal Hizmet Faaliyetleri	7.0	7.5	8.5	8.2	8.0	5.1	7.5	5.0	-0.3	-14.8	-13.3	-12.7	-13.1
Kültür, Sanat, Eğlence, Dinlenme ve Spor	11.6	11.5	11.4	11.8	11.5	9.2	9.2	8.9	2.7	-3.4	-2.6	-1.8	-2.8
Diğer Hizmet Faaliyetleri	7.5	8.2	8.5	8.5	8.9	4.4	5.1	-0.5	-5.7	-7.1	-7.9	-6.6	-6.5
Hanehalklarının İşverenler Olarak Faaliyetleri	95.1	81.4	68.1	58.3	51.0	40.6	39.4	34.8	30.5	30.3	29.8	33.9	34.6
Uluslararası Örgütler ve Temsilciliklerinin Faaliyetleri	1.5	0.0	0.5	-0.6	0.1	-1.7	-0.6	-0.9	-5.4	-6.6	-6.2	-5.1	-5.0
Ev Hizmetlerinde 10 Günden Fazla Çalışanlar	-26.9	-26.5	-26.1	-25.9	-25.3	-25.5	-25.2	-24.9	-25.9	-25.4	-24.9	-22.7	-22.1
TOPLAM	6.6	6.9	6.9	6.6	7.2	3.8	5.0	3.7	-2.5	-4.6	-4.6	-2.7	-4.0

Kaynak: SGK ve TEPAV

Şekil 5. Alt sektörler itibarıyla sigortalı ücretli çalışan sayısındaki değişimler (Ağustos 2023)



Kaynak: SGK ve TEPAV

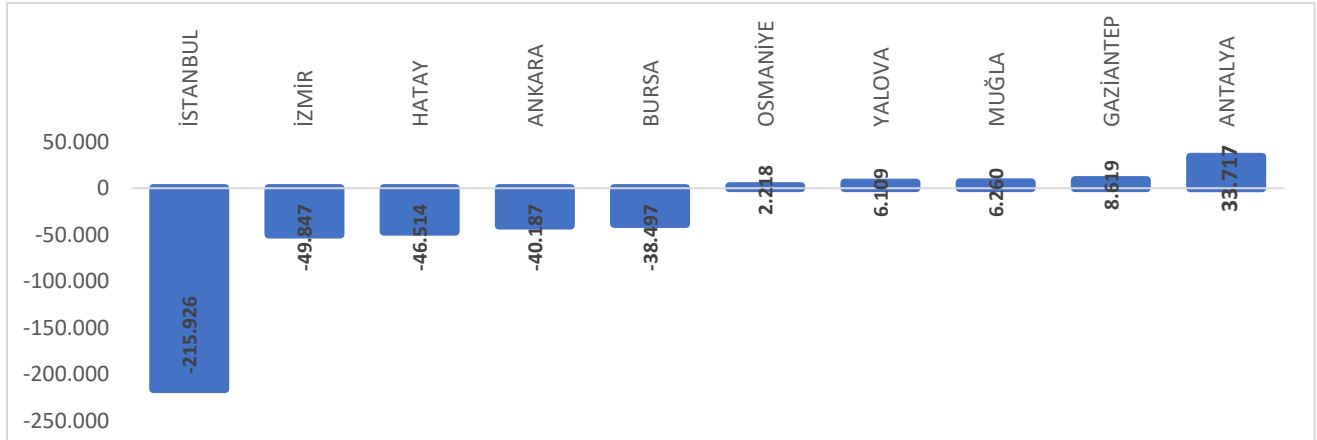
Ağustos ayında 89 alt sektörün 65'inde sigortalı ücretli çalışan sayısında azalma görülmüştür. İnsan sağlığı hizmetleri 134 bin 517'lik çalışan sayısı ile en fazla istihdam kaybeden sektör olmuştur. Yıllık değişimi de yüzde 15,0 oranında daralmaya işaret etmektedir. İnsan sağlığı hizmetleri dışında, tekstil ürünleri imalatı (88 bin 631), giyim eşyaları imalatı (76 bin 757) ve kamu yönetimi ve savunma zorunlu sosyal güvenlik (65 bin 641) çalışan sayısı olarak istihdamı en çok daralan diğer sektörlerdir. Oransal olarak bakıldığında ise istihdam en hızlı ev hizmetlerinde 10 günden fazla çalışanlar sektöründe (yüzde 22,1) gerilemiştir. Bu sektörü yüzde 21,0 azalışla kamu yönetimi ve savunma zorunlu sosyal güvenlik ve yüzde 20,9'luk azalışla hanehalkları tarafından kendi ithalat faaliyetleri sektörleri takip etmiştir (Şekil 5).

Alt sektörlerde bina inşaatı 174 bin 695 ile çalışan sayısı ile en fazla artış gösteren sektördür. Bu sektörü 34 bin 647 artışla bina ve çevre düzenleme faaliyetleri sektörü takip etmiştir. Ayrıca, yiyecek ve içecek hizmeti faaliyetleri (17 bin 816), bilgisayar programlama ve danışma (10 bin 379) ve diğer ulaşım araçları imalatı (8 bin 932) en çok istihdam artışı görülen sektörlerden olmuştur. Diğer taraftan, çalışan sayısı en hızlı artan sektör yüzde 35,9 ile ev içi çalışanların faaliyetleri sektörü olmuştur. Bu sektörü yüzde 16,3 artışla bina inşaatı, yüzde 14,4 artışla havayolu taşımacılığı ve yüzde 12,1 artışla seyahat acentesi- turizm operatörlüğü takip etmiştir (Şekil 5).

Şekil 6. İller itibarıyla sigortalı ücretli çalışan sayısındaki değişimler (Ağustos 2023)

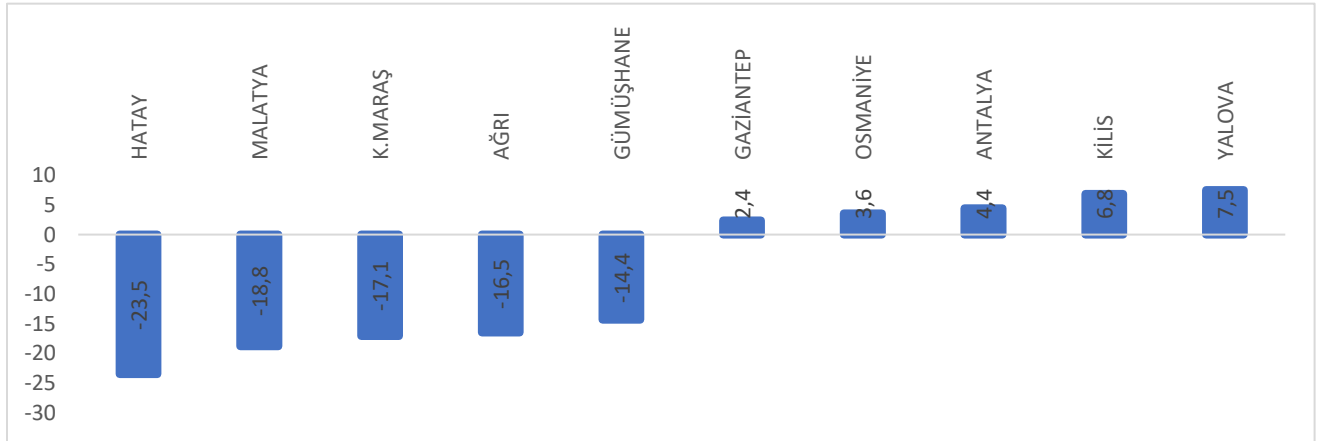
En fazla daralan (çalışan, yıllık değişim)

En fazla artan (çalışan, yıllık değişim)



En hızlı daralan (yıllık yüzde değişim)

En hızlı artan (yıllık yüzde değişim)



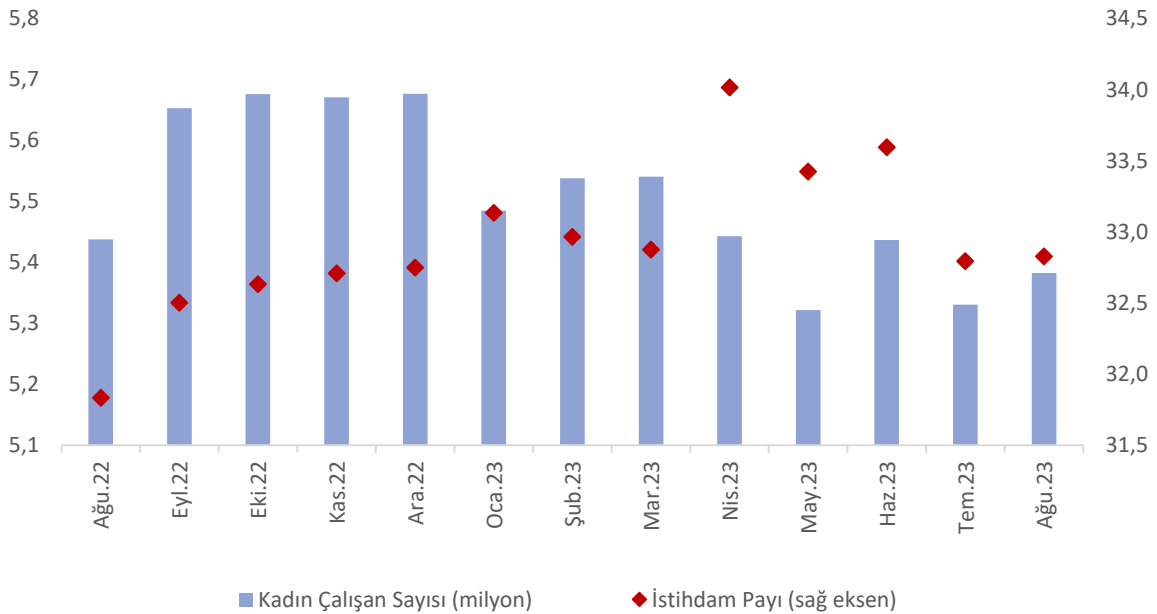
Kaynak: SGK ve TEPAV

Çalışan sayısında en fazla artış 33 bin 717 ile Antalya'da yaşanmıştır. Yaklaşık 17 milyon sigortalı ücretli çalışanların yarısı ekonomik aktivite ve nüfus yoğunluğuna bağlı olarak 5 büyük ilde istihdam edilmektedir. Bu iller istihdam payına göre sırasıyla; İstanbul (yüzde 27,2), Ankara (yüzde 7,5), İzmir (yüzde 6,1), Antalya (yüzde 4,9) ve Bursa (yüzde 4,6)'dır. Bu dönemde, çalışan sayısında en fazla artış 33 bin 717 ile Antalya'da yaşanmıştır. Antalya'yı 8 bin 619 artışla Gaziantep, 6 bin 260 artışla Muğla, 6 bin 109 artışla Yalova ve 2 bin 218 artışla Osmaniye takip etmiştir (Şekil 6).

Ağustos ayında en hızlı istihdam artışı Yalova ve Kilis'te gerçekleşmiştir. Yalova (yüzde 7,5) ve Kilis'in (yüzde 6,8) ardından en hızlı istihdam artışı yaşanan diğer iller Antalya (yüzde 4,4) ve Osmaniye (yüzde 3,6) olmuştur (Şekil 6).

Ağustos 2023'te sigortalı ücretli kadın çalışan sayısı aylık 51 bin 871 olarak azalmış, deprem sonrasındaki düşüş ise 100 bini aşmıştır. Kadın istihdamı bir yıl öncesine göre 55 bin 242 (yüzde 1,0) azalırken, Temmuz ayına göre 51 bin 871 (yüzde 1,0) artmış ve 5 milyon 382 bin olarak gerçekleşmiştir. Kadın istihdamının deprem öncesine kıyasla 102 bin 477 daralırken, toplam içindeki payının son dört ayda yüzde 34'ten yüzde 32,8'e gerilediği görülmektedir (Şekil 7).

Şekil 7. Sigortalı ücretli kadın çalışanlar (Ağustos 2022-2023)

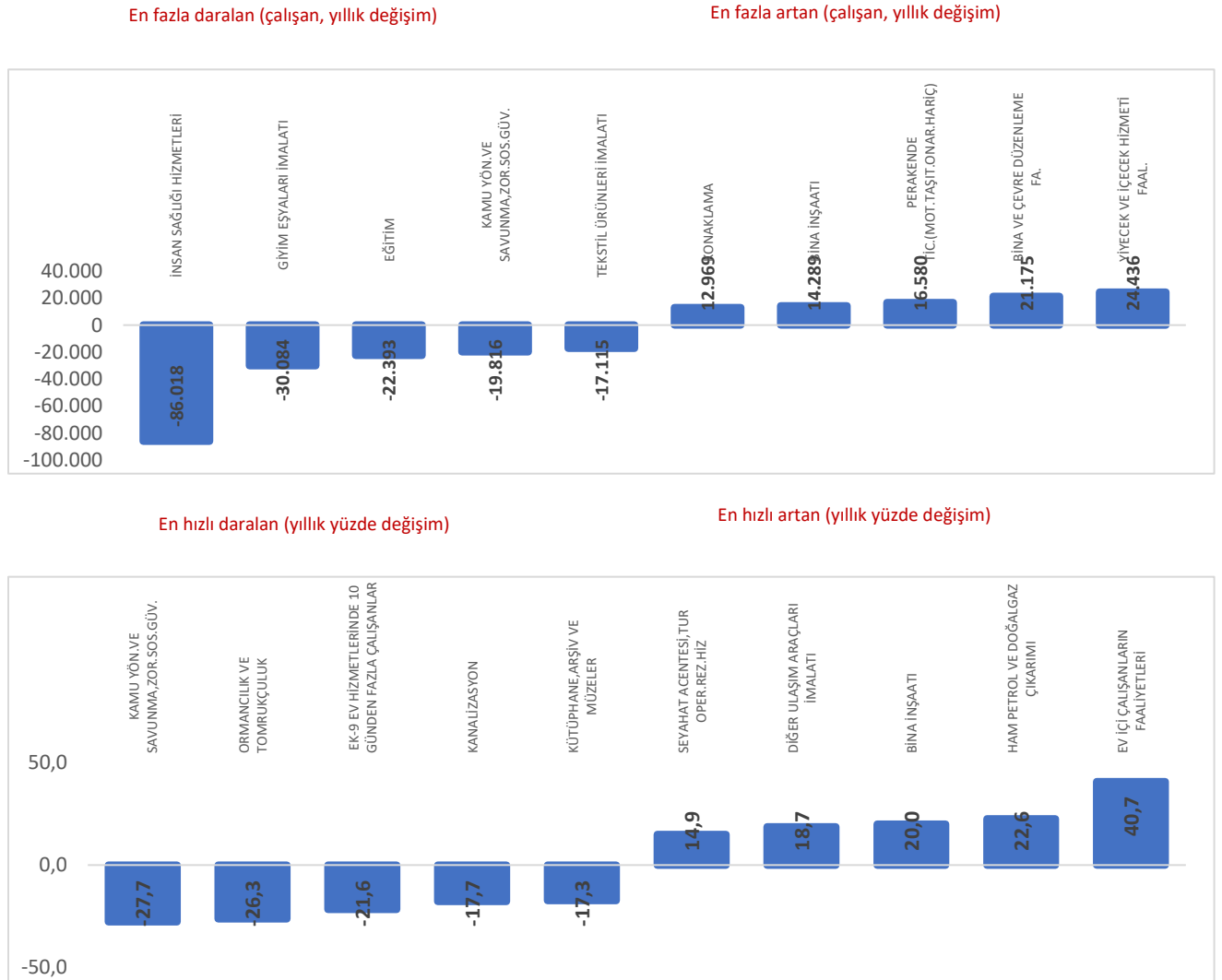


Kaynak: SGK ve TEPAV

Ağustos 2023'te yiyecek ve içecek hizmeti faaliyetleri sektöründe çalışan kadın sayısı geçen yılın aynı ayına göre yaklaşık 24 bin 436 artmıştır. Sektörel olarak değerlendirildiğinde, geçen yıla göre çalışan sayısı en fazla yiyecek ve içecek hizmeti faaliyetleri sektöründe artarken,

bu sektörü bina ve çevre düzenleme faaliyetleri (21 bin 175), perakende ticaret (16 bin 580) ile bina inşaatı (14 bin 289) izlemiştir. Yıllık değişimlere bakıldığında ise, kamu yönetimi ve savunma zorunlu sosyal güvenlik (yüzde 27,7) sektöründe istihdamın azaldığı, ormancılık ve tomrukçuluk (yüzde 26,3) ve ev hizmetlerinde 10 günden fazla çalışanlar da (yüzde 21,6) istihdamı daralan sektörlerden olduğu gözlenmektedir (Şekil 8).

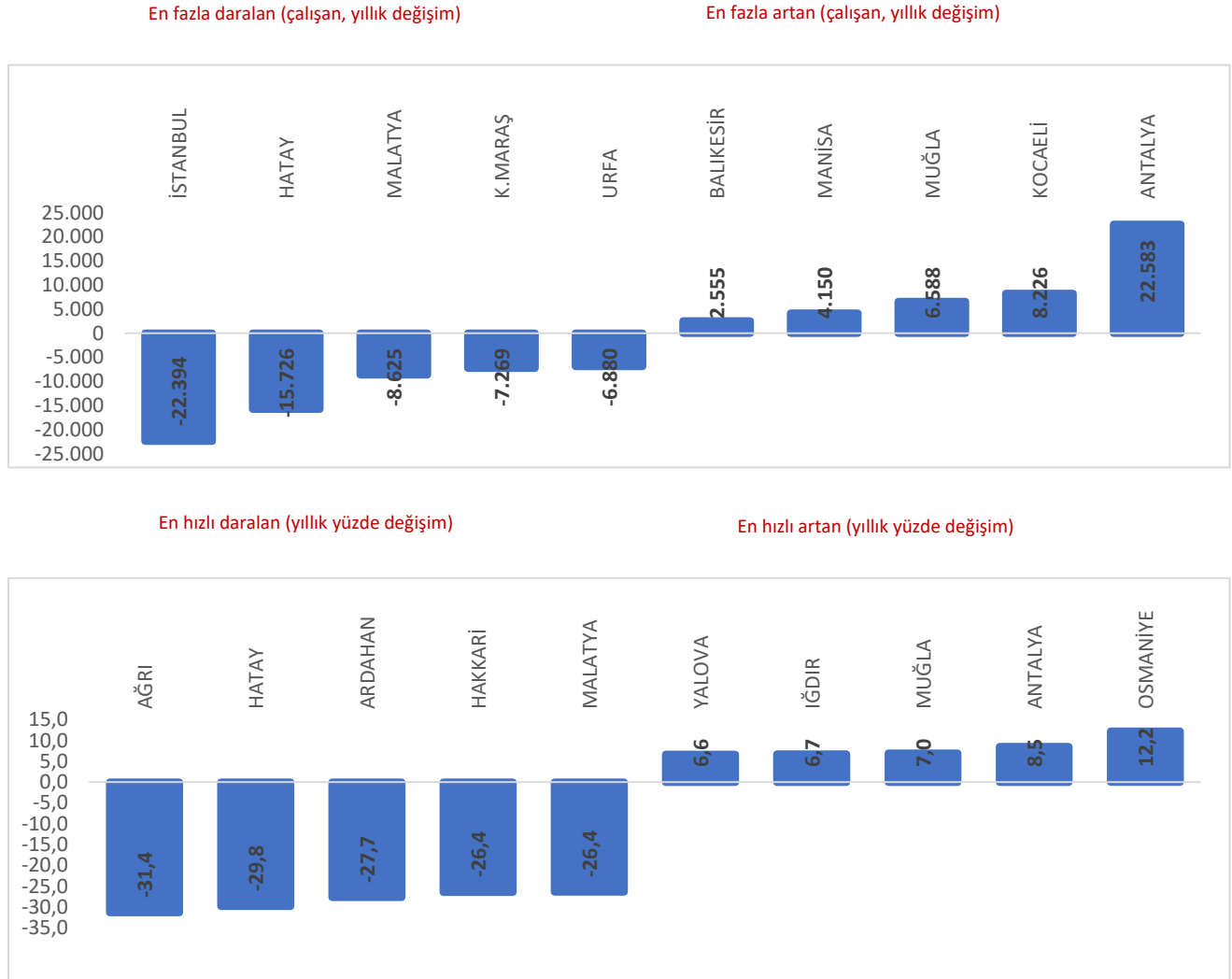
Şekil 8. Sektörler itibarıyla sigortalı ücretli kadın çalışan sayısındaki değişimler (Ağustos 2023)



Kaynak: SGK ve TEPAV

Oransal artışlara bakıldığında, ev içi çalışanların faaliyetleri sektörü yüzde 40,7'lik artışla kadın istihdamını en hızlı artıran sektör olmuştur. Ayrıca ham petrol ve doğalgaz çıkarımı (yüzde 22,6), bina inşaatı (yüzde 20,0) ve diğer ulaşım araçları imalatı (yüzde 18,7) sektörlerinde çalışan sayıları yüksek oranlarda artmıştır (Şekil 8).

Şekil 9. İller itibarıyla sigortalı ücretli kadın çalışan sayısındaki değişimler (Ağustos 2023)



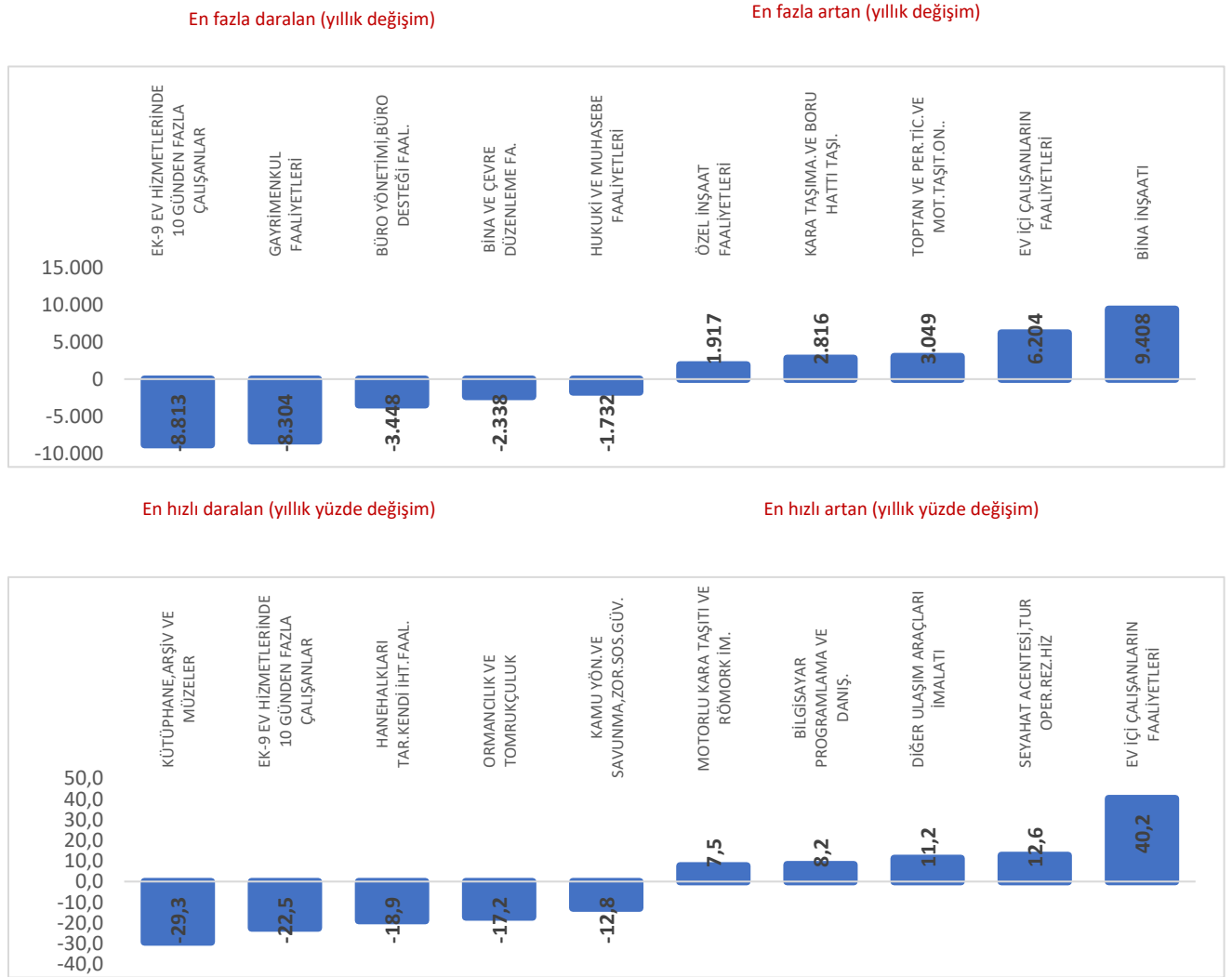
Kaynak: SGK ve TEPAV

Ağustos ayında kadın istihdamının en hızlı daraldığı iller Ağrı ve Hatay'dır. Bu illerden sonra Ardahan (yüzde 27,7), Hakkari (yüzde 26,4) ve Malatya (yüzde 26,4) gelmektedir. Deprem bölgesinde bulunan illerin ağırlıkta olduğu ve bu illerde kadın çalışan sayısındaki daralmaların genel eğilimin üzerinde seyrettiği dikkat çekmektedir. Sayı olarak bakıldığında, kadın

istihdamında düşüş gerçekleşen illerin başında 15 bin 726 ile Hatay (yüzde 29,8) gelmektedir. Hatay'ı 8 bin 625 ile Malatya (yüzde 26,4), 7 bin 269 ile de Kahramanmaraş (yüzde 19,9) izlemektedir (Şekil 9).

Son bir yılda iş yeri sayısı 47 sektörde artmıştır. Ağustos 2023'te Türkiye genelinde faaliyet gösteren iş yeri sayısı yüzde 0,1 (1 bin 733) artarak 2 milyon 132 bin olmuştur. 9 bin 408 artış ile bina inşaatı sektörü iş yeri sayısı en fazla artan sektördür. Bu sektörü ev içi çalışanların faaliyetleri (6 bin 204), toptan - perakende ticaret; motorlu taşıtların ve motosikletlerin onarımı (3 bin 049) ve kara taşımacılığı ve boru hattı taşımacılığı (2 bin 816) sektörleri izlemiştir. Diğer taraftan, ev hizmetlerinde 10 günde fazla çalışanlar sektörlerinde 8 bin üzerinde daralma görülmektedir (Şekil 10).

Şekil 10. Sektörler itibarıyla iş yeri sayısındaki değişimler (Ağustos 2023)



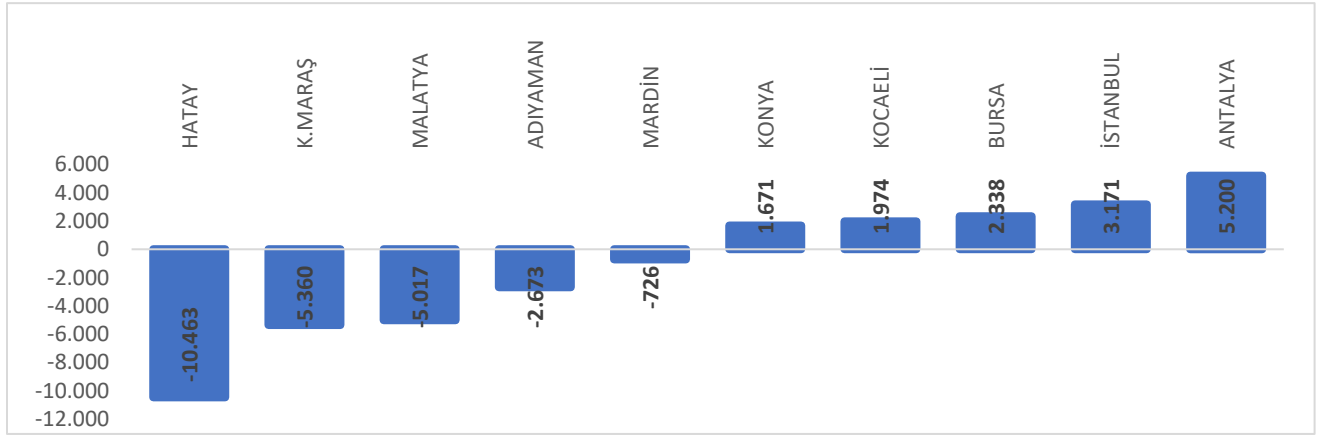
Kaynak: SGK ve TEPAV

İş yeri sayısı en hızlı artan sektör yüzde 40,2 ile ev içi çalışanların faaliyetleri sektörü olmuştur. Oran olarak yıllık değişimlere bakıldığında, ev içi çalışanların faaliyetleri sektörünü seyahat acentesi - tur operatörlüğü (yüzde 12,6), diğer ulaşım araçları imalatı (yüzde 11,2) ile bilgisayar programlama ve danışma (yüzde 8,2) izlemektedir. Kütüphane, arşiv ve müzeler (yüzde 29,3) ve ev hizmetlerinde 10 günden fazla çalışanlar (yüzde 22,5) sektörleri ise iş yeri sayısı en fazla daralan sektörler arasındadır (Şekil 10).

Şekil 11. İller itibarıyla iş yeri sayısındaki değişimler (Ağustos 2023)

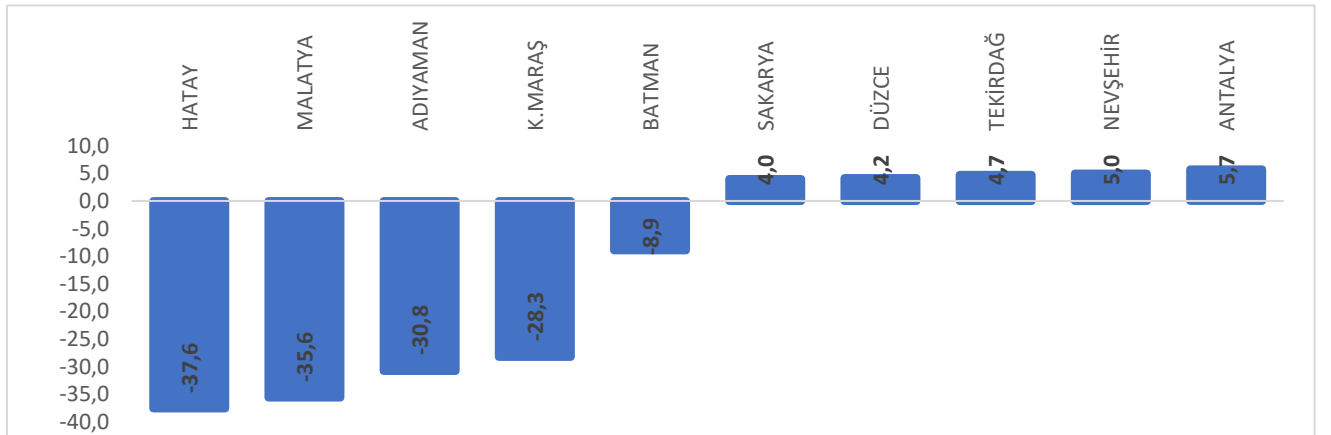
En fazla daralan (yıllık değişim)

En fazla artan (yıllık değişim)



En fazla daralan (yıllık yüzde değişim)

En hızlı artan (yıllık yüzde değişim)

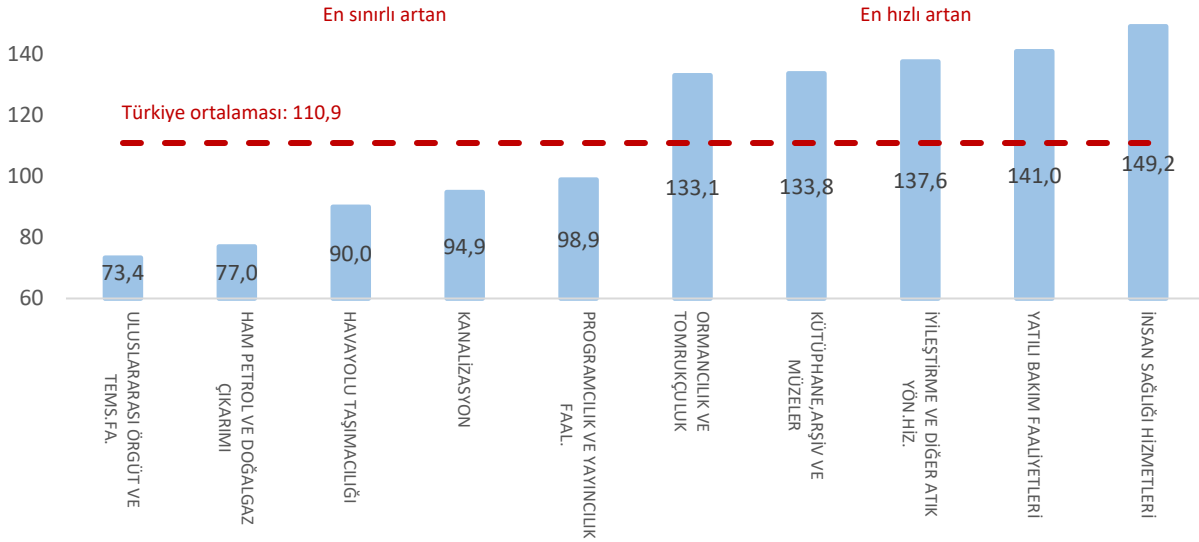


Kaynak: SGK ve TEPAV

Son bir yılda iş yeri sayısı 41 ilde artarken Adana ve Urfa dışında tüm deprem illerinde gerilemiştir. Toplam iş yerlerinin yarısı beş büyük ilde kayıtlı bulunmaktadır. Ağustos 2023 itibarıyla bu iller İstanbul (yüzde 28,0), Ankara (yüzde 7,4), İzmir (yüzde 6,9), Antalya (yüzde 4,5) ve Bursa (yüzde 4,3)'dir. Ağustos ayında iş yeri sayısı en çok artan il Antalya (5 bin 200) olmuştur. Antalya'yı İstanbul (3 bin 171), Bursa (2 bin 338), Kocaeli (1 bin 974) ve Konya (1 bin 671) takip etmiştir. Oransal değişime bakıldığında ise iş yeri sayısı en hızlı artan il yüzde 5,7 artışla Antalya'dır. Antalya'yı Nevşehir, Tekirdağ, Düzce ve Sakarya takip etmiştir. Bunun yanı sıra, Hatay, Malatya, Adıyaman ve Kahramanmaraş'ta iş yeri sayıları yüzde 28 ve üzerinde gerilerken, deprem bölgesindeki Adana ve Şanlıurfa dışında diğer tüm illerde de düşüşler gerçekleşmiştir (Şekil 11).

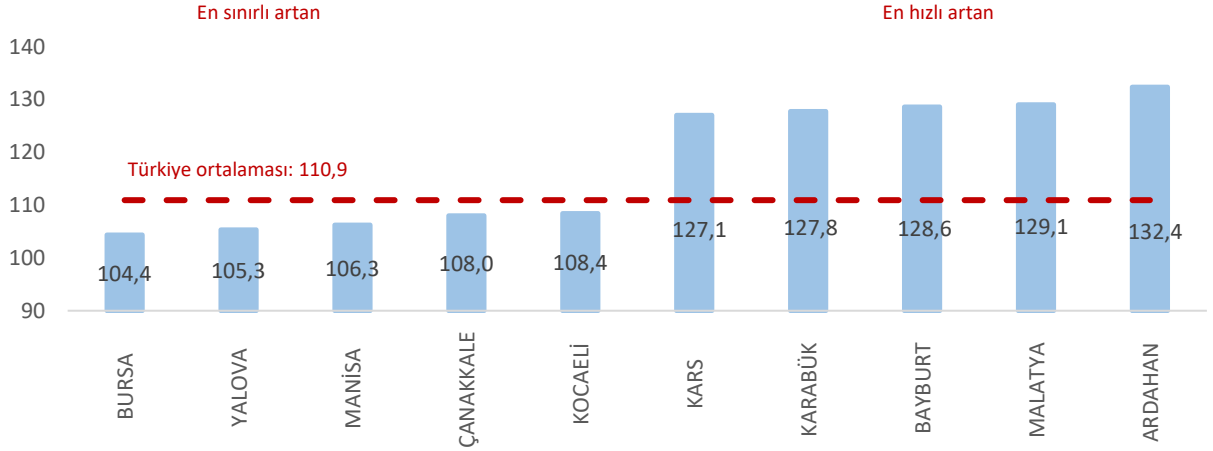
Ağustos 2023'te prime esas ortalama günlük kazançların yıllık artışı yüzde 110,9'dur. Son bir yılda ortalama günlük kazancı en hızlı artan sektör yüzde 149,2'lik artışla insan sağlığı hizmetleri sektörü olmuştur.² Bu sektörü yüzde 141,0'lık artışlarla yatılı bakım faaliyetleri takip etmiştir. Diğer taraftan, uluslararası örgüt ve temsil faaliyetleri (yüzde 73,4), ham petrol ve doğalgaz çıkarımı (yüzde 77,0) ile havayolu taşımacılığı (yüzde 90,0) ortalama günlük kazancı yıllık artışının en sınırlı olduğu sektörlerdir (Şekil 12).

Şekil 12. Ortalama günlük kazancı (TL) en hızlı / en sınırlı artan 10 sektör (Ağustos, yıllık yüzde değişim)



Kaynak: SGK ve TEPAV

² Enflasyonun çalışanların alım gücündeki yıpranmayı telafi etmek amacıyla brüt asgari ücret 1 Ocak – 30 Haziran 2022 dönemi için yüzde 39,9 oranında zam yapılarak 3 bin 578 Türk lirasından 5 bin 004 Türk lirasına çıkarılmış, 1 Temmuz – 31 Aralık 2022 dönemini kapsayacak şekilde yüzde 29,3 oranında tekrar artırılmış ve 6 bin 471 Türk lirasına yükseltilmiştir. 2023 yılında ise Ocak ayında yapılan yüzde 54,7 oranında zam ile brüt asgari ücret 8 bin 506 Türk lirasına çıkarılmış, yılın ikinci yarısı için de 1 Temmuz 2023 tarihinden geçerli olmak üzere yüzde 34 oranına artış ile 11 bin 402 Türk lirasına yükseltilmiştir.

Şekil 13. Ortalama günlük kazancı (TL) en hızlı / en sınırlı artan 10 il (Ağustos 2023, yıllık yüzde değişim)

Kaynak: SGK ve TEPAV

Tüm illerde ortalama günlük kazanç artmıştır. Prime esas ortalama günlük kazançların tüm illerde arttığı, artışların yüzde 104,4 (Bursa) ile yüzde 132,4 (Ardahan) aralığında, ortalamada da yüzde 110,9 oranında gerçekleştiği görülmektedir. Ardahan'ın yanı sıra, Malatya, Bayburt, Karabük ve Kars da ortalama günlük kazancı en yüksek artan iller arasındadır. Diğer taraftan, Yalova (yüzde 105,3), Manisa (yüzde 106,3) ve Çanakkale (yüzde 108,0) de ortalama günlük kazanç artışları en sınırlı olan illerdir (Şekil 13).

KUTU 1. Deprem Bölgesindeki İllerde İstihdam

Ağustos ayı itibarıyla deprem bölgesinde yer alan 11 ilin sigortalı ücretli istihdam içindeki payı yüzde 15,7'dir ve çalışan sayısı bu bölgede yıllık olarak 106 bin 757 (yüzde 5,9) daralmış, aylık ise 68 bin 325 (yüzde 4,2) artmıştır. Ağustos ayında afet bölgesindeki 7 il başta olmak üzere 69 ilde istihdam yıllık olarak gerilemiştir. Hatay 46 bin 514 (yüzde 23,5), Kahramanmaraş 29 bin 587 (yüzde 17,1), Malatya ise 22 bin 984 (yüzde 18,8) çalışan kaybı ile istihdamı en yüksek oranda daralan ilk üç ildir. Onları 9 bin 743 ile Urfa (yüzde 5,7), 6 bin 216 ile Adana (yüzde 1,8) izlemektedir. Elazığ (yüzde 4,3) ve Diyarbakır (yüzde 0,7) da deprem bölgesinde olan ve istihdam kaybı yaşayan diğer illerdir (Şekil 6, Kutu 1. Tablo 1).

Tablo 1. Deprem bölgesindeki illerde istihdam (Ağustos 2022 – Ağustos 2023)

	Ağustos 2022 (Çalışan)	Temmuz 2023 (Çalışan)	Ağustos 2023 (Çalışan)	İstihdam Payı (%)	Yıllık Değişim (Çalışan)	Aylık Değişim (Çalışan)	Yıllık Değişim (%)	Aylık Değişim (%)
ADANA	350,453	338,775	344,237	2,1	-6,216	5,462	-1,8	1,6
ADYAMAN	69,359	66,437	70,298	0,4	939	3,861	1,4	5,8
DIYARBAKIR	185,892	182,032	184,624	1,1	-1,268	2,592	-0,7	1,4
ELAZIĞ	82,144	65,246	78,652	0,5	-3,492	13,406	-4,3	20,5
GAZİANTEP	363,844	366,811	372,463	2,3	8,619	5,652	2,4	1,5
HATAY	197,860	139,781	151,346	0,9	-46,514	11,565	-23,5	8,3
MALATYA	122,261	93,539	99,277	0,6	-22,984	5,738	-18,8	6,1
KAHRAMAN MARAŞ	173,218	129,326	143,631	0,9	-29,587	14,305	-17,1	11,1
URFA	172,348	158,592	162,605	1,0	-9,743	4,013	-5,7	2,5
KİLİS	18,603	18,996	19,874	0,1	1,271	878	6,8	4,6
OSMANİYE	62,446	63,811	64,664	0,4	2,218	853	3,6	1,3
11 (TOPLAM)	1,798,428	1,623,346	1,691,671	15,7	-106,757	68,325	-5,9	4,2
TÜRKİYE (TOPLAM)	16,701,928	16,182,292	16,254,081	100,0	-447,847	71,789	-2,7	0,4

Kaynak: SGK ve TEPAV

KUTU 2. Deprem Bölgesinde İşsizlik Ödeneği Uygulamaları

İşsizlik ödeneği başvuruları deprem bölgesinde önemli oranda artmıştır.³ Ocak-Eylül 2023 döneminde, deprem bölgesinde yer alan 11 ilde işsizlik ödeneği başvuruları geçen yılın aynı dönemine göre yüzde 20 oranında artmış olup en hızlı artışlar Hatay (yüzde 102,3), Kahramanmaraş (yüzde 72,8), Malatya (yüzde 63,3) ve Adıyaman'da (yüzde 66,3) gerçekleşmiştir. Bu dönemde Türkiye genelinde işsizlik ödeneği başvuruları yüzde 1,6 düzeyinde gerilemiştir (Kutu 2, Tablo 1 ve Şekil 1).

Tablo 1. Deprem bölgesinde işsizlik ödeneği başvuruları (Ocak 2022 – Eylül 2023)

	İşsizlik Ödeneğine Başvuru Ocak-Eylül 2022	İşsizlik Ödeneğine Başvuru Ocak-Eylül 2023	Değişim	Ağustos 2023 itibarıyla sigortalı ücretli çalışan sayısı (4a zorunlu)	İşsizlik ödeneğine başvuranların ildeki sigortalı ücretli çalışan sayısına oranı
HATAY	14.237	28.802	102,30%	151.346	19,03%
KAHRAMANMARAŞ	15.088	26.070	72,79%	143.631	18,15%
MALATYA	10.693	17.459	63,28%	99.277	17,59%
ADİYAMAN	6.257	10.406	66,31%	70.298	14,80%
GAZİANTEP	41.630	39.046	-6,21%	372.463	10,48%
ŞANLIURFA	15.254	15.759	3,31%	162.605	9,69%
DİYARBAKIR	17.129	17.129	0,00%	184.624	9,28%
ELAZIĞ	8.076	7.240	-10,35%	78.652	9,21%
OSMANİYE	5.554	5.657	1,85%	64.664	8,75%
KİLİS	1.579	1.732	9,69%	19.874	8,71%
ADANA	30.031	29.363	-2,22%	344.237	8,53%
11 İl Toplam	165.528	198.663	20,02%	1.691.671	11,74%
Türkiye Toplam	1.246.644	1.226.253	-1,64%	16.395.743	7,48%

Kaynak: İŞKUR ve TEPAV

Hatay, Kahramanmaraş, Malatya ve Adıyaman'da işsizlik ödeneği başvuruları toplam istihdamın yüzde 15'inden yüksektir. İşsizlik ödeneği başvurularının ilgili ilin sigortalı-ücretli istihdamına oranları incelendiğinde, tüm deprem illerinde Türkiye ortalamasının (yüzde 7,5) üzerinde olduğu, en yüksek değerlerin de Hatay (yüzde 19), Kahramanmaraş (yüzde 18,2), Malatya (yüzde 17,6) ve Adıyaman'da (yüzde 14,8) gerçekleştiği görülmektedir (Kutu 2, Tablo 1 ve Şekil 1).

Devam...

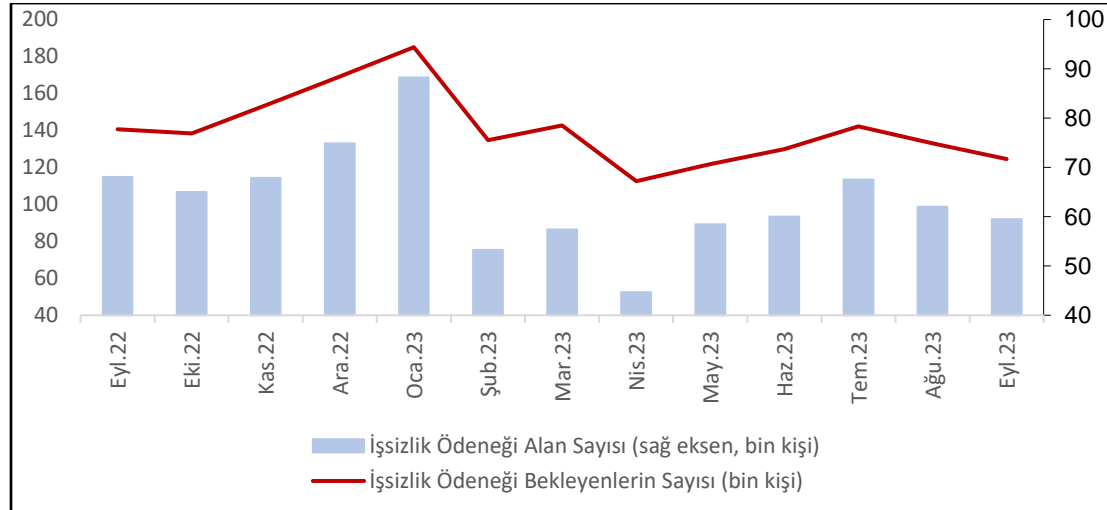
Tablo 2. Deprem bölgesinde işsizlik ödeneği hak edenler (Ocak 2022 – Eylül 2023)

³ 22 Şubat 2023 tarihinde Resmi Gazete'de yayımlanan Cumhurbaşkanlığı Kararnamesi'ne göre, depremden etkilenen ve OHAL kapsamında bulunan kentlerdeki işverenler, işyerlerinin ağır ya da orta hasarlı olduğunu belgelemeleri durumunda, "uygunluk tespiti" beklenmeksizin kısa çalışma ödeneğinden yararlanabilmektedir. Kararnameyle OHAL bölgelerinde, pandemi döneminde olduğu gibi, İş Kanunu'ndaki "ahlak ve iyi niyet kurallarına uymamak", "işyerinin kapanması" gibi sebepler dışında işten çıkarmalar 8 Mayıs 2023 tarihine kadar yasaklanmıştır. Ayrıca, kısa çalışma veya işsizlik ödeneğinden yararlanmayan ve işsiz kalanlar için de OHAL süresini aşmamak kaydıyla İşsizlik Sigortası Fonu'ndan günlük 133,44 TL destek ödemesi yapılması ve Genel Sağlık Sigortası kapsamında sayılması kararlaştırılmıştır.

	İşsizlik Ödeneğini Hakeden Ocak-Eylül 2022	İşsizlik Ödeneğini Hakeden Ocak-Eylül 2023	Değişim	Ağustos 2023 itibarıyla sigortalı ücretli çalışan sayısı (4a zorunlu)	İşsizlik ödeneğine başvuranların ildeki sigortalı ücretli çalışan sayına oranı
HATAY	6.273	10.251	63,41%	151.346	6,77%
KAHRAMANMARAŞ	6.565	9.131	39,09%	143.631	6,36%
MALATYA	4.309	5.568	29,22%	99.277	5,61%
ADIYAMAN	2.761	2.860	3,59%	70.298	4,07%
GAZİANTEP	20.108	15.073	-25,04%	372.463	4,05%
ELAZIĞ	3.491	3.001	-14,04%	78.652	3,82%
ADANA	14.701	12.794	-12,97%	344.237	3,72%
DİYARBAKIR	7.459	6.423	-13,89%	184.624	3,48%
OSMANİYE	2.426	1.965	-19,00%	64.664	3,04%
ŞANLIURFA	5.084	4.646	-8,62%	162.605	2,86%
KİLİS	601	444	-26,12%	19.874	2,23%
11 İl Toplam	73.778	72.156	-2,20%	1.691.671	4,27%
Türkiye Toplam	604.720	551.116	-8,86%	16.395.743	3,36%

Kaynak: İŞKUR ve TEPAV

Şekil 1. İşsizlik Ödeneği (aylık değişim) (Eylül 2022-Eylül 2023)*



* Ağustos ve Eylül ayı verileri geçicidir.

Kaynak: İŞKUR ve TEPAV

Deprem bölgesinde işsizlik ödeneği hak edenler yüzde 2,2 oranında gerilemiştir. İşsizlik ödeneği hak edenlere ait veriler incelendiğinde, Ocak-Eylül 2023 döneminde en hızlı artışlar Hatay'da (yüzde 63,4), Kahramanmaraş'ta (yüzde 30,1) ve Malatya'da (yüzde 29,2) gerçekleşmiştir. Diğer taraftan, Adıyaman'da sınırlı oranda (yüzde 3,6) artarken, diğer tüm illerde gerilemiştir. Bu dönemde Türkiye genelinde işsizlik ödeneği hak edenlerin sayısı yüzde 8,9 düzeyinde düşmüştür (Kutu 2, Tablo 2 ve Şekil 1).

EK 1. FAALİYET KOLLARINA GÖRE ÜCRETLİ ÇALIŞAN SAYILARI

ANA FAALİYET GRUPLARI	ALT FAALİYET GRUPLARI	Ağu.22	Tem.23	Ağu.23	Yıllık Değişim (Çalışan)	Aylık Değişim (Çalışan)	Yıllık Değişim (%)	Aylık Değişim (%)
TARIM, ORMANCILIK VE BALIKÇILIK	BİTKİSEL VE HAYVANSAL ÜRETİM	139,009	135,425	136,450	-2,559	1,025	-1.8	0.8
TARIM, ORMANCILIK VE BALIKÇILIK	ORMANCILIK VE TOMRUKÇULUK	46,292	36,311	37,877	-8,415	1,566	-18.2	4.3
TARIM, ORMANCILIK VE BALIKÇILIK	BALIKÇILIK VE SU ÜRÜNLERİ YETİŞ.	11,546	11,721	12,076	530	355	4.6	3.0
MADENCİLİK VE TAŞ OCAKÇILIĞI	KÖMÜR VE LİNYİT ÇIKARTILMASI	41,385	39,974	39,679	-1,706	-295	-4.1	-0.7
MADENCİLİK VE TAŞ OCAKÇILIĞI	HAM PETROL VE DOĞALGAZ ÇIKARIMI	2,185	2,225	2,231	46	6	2.1	0.3
MADENCİLİK VE TAŞ OCAKÇILIĞI	METAL CEVHERİ MADENCİLİĞİ	36,783	33,351	33,872	-2,911	521	-7.9	1.6
MADENCİLİK VE TAŞ OCAKÇILIĞI	DİĞER MADENCİLİK VE TAŞ OCAKÇILIĞI	69,683	60,368	60,886	-8,797	518	-12.6	0.9
MADENCİLİK VE TAŞ OCAKÇILIĞI	MADENCİLİK DESTEKLEYİCİ HİZMET	12,932	12,787	12,888	-44	101	-0.3	0.8
İMALAT	GIDA ÜRÜNLERİ İMALATI	544,066	512,822	519,375	-24,691	6,553	-4.5	1.3
İMALAT	İÇECEK İMALATI	19,564	17,290	17,417	-2,147	127	-11.0	0.7
İMALAT	TÜTÜN ÜRÜNLERİ İMALATI	6,594	5,702	5,595	-999	-107	-15.2	-1.9
İMALAT	TEKSTİL ÜRÜNLERİ İMALATI	501,720	414,725	413,089	-88,631	-1,636	-17.7	-0.4
İMALAT	GİYİM EŞYALARI İMALATI	744,286	677,706	667,529	-76,757	-10,177	-10.3	-1.5
İMALAT	DERİ VE İLGİLİ ÜRÜNLER İMALATI	78,966	75,066	73,798	-5,168	-1,268	-6.5	-1.7
İMALAT	AĞAÇ, AĞAÇ ÜRÜNLERİ VE MANTAR ÜR.	77,114	70,521	71,151	-5,963	630	-7.7	0.9
İMALAT	KAĞIT VE KAĞIT ÜRÜNLERİ İMALATI	77,549	70,282	70,904	-6,645	622	-8.6	0.9
İMALAT	KAYITLI MEDYANIN BASILMASI VE ÇOĞ.	49,782	42,301	42,584	-7,198	283	-14.5	0.7
İMALAT	KOK KÖMÜRÜ VE PETROL ÜRÜNLERİ İM.	9,478	9,019	8,962	-516	-57	-5.4	-0.6
İMALAT	KİMYASAL ÜRÜNLERİ İMALATI	113,135	105,161	105,285	-7,850	124	-6.9	0.1
İMALAT	ECZACILIK VE ECZ.İLİŞKİN MALZ.İMAL.	39,426	38,985	39,496	70	511	0.2	1.3
İMALAT	KAUÇUK VE PLASTİK ÜRÜNLER İMALATI	255,701	236,670	236,469	-19,232	-201	-7.5	-0.1
İMALAT	METALİK OLMAYAN ÜRÜNLER İMALATI	250,156	225,157	225,364	-24,792	207	-9.9	0.1
İMALAT	ANA METAL SANAYİ	199,231	174,530	174,108	-25,123	-422	-12.6	-0.2
İMALAT	FABRİK.METAL ÜRÜNLERİ(MAK.TEC.HAR)	440,670	406,728	409,019	-31,651	2,291	-7.2	0.6
İMALAT	BİLGİSAYAR, ELEKTRONİK VE OPTİK ÜR.	56,382	58,266	58,308	1,926	42	3.4	0.1
İMALAT	ELEKTRİKİ TEHZAT İMALATI	192,160	187,903	190,208	-1,952	2,305	-1.0	1.2
İMALAT	MAKİNE VE EKİPMAN İMALATI	218,932	211,840	212,862	-6,070	1,022	-2.8	0.5
İMALAT	MOTORLU KARA TAŞITI VE RÖMORK İM.	253,092	254,041	257,654	4,562	3,613	1.8	1.4
İMALAT	DİĞER ULAŞIM ARAÇLARI İMALATI	88,003	94,653	96,935	8,932	2,282	10.1	2.4
İMALAT	MOBİLYA İMALATI	194,417	179,720	181,060	-13,357	1,340	-6.9	0.7
İMALAT	DİĞER İMALATLAR	87,261	84,286	84,747	-2,514	461	-2.9	0.5
ELEKTRİK, GAZ, BUHAR VE İK.	MAKİNE VE EKİPMAN.KURULUMU VE ONAR.	171,008	166,620	166,697	-4,311	77	-2.5	0.0
ELEKTRİK, GAZ, BUHAR VE İK.	ELK.GAZ,BUHAR VE HAVA.SİS.ÜRET.DAĞT.	118,877	115,893	115,451	-3,426	-442	-2.9	-0.4
ELEKTRİK, GAZ, BUHAR VE İK.	SUYUN TOPLANMASI ARITILMASI VE DAĞT.	11,035	10,549	10,718	-317	169	-2.9	1.6
ELEKTRİK, GAZ, BUHAR VE İK.	KANALİZASYON	24,335	21,588	22,024	-2,311	436	-9.5	2.0
ELEKTRİK, GAZ, BUHAR VE İK.	ATIK MADDELERİN DEĞERLENDİRİLMESİ	92,112	85,428	86,319	-5,793	891	-6.3	1.0
İNŞAAT	İYİLEŞTİRME VE DİĞER ATIK YÖN.HİZ.	6,949	7,607	7,712	763	105	11.0	1.4
İNŞAAT	BİNA İNŞAATI	1,071,868	1,202,548	1,246,563	174,695	44,015	16.3	3.7
İNŞAAT	BİNA DIŞI YAPILARIN İNŞAATI	349,133	327,365	331,232	-17,901	3,867	-5.1	1.2
İNŞAAT	ÖZEL İNŞAAT FAALİYETLERİ	309,065	301,326	306,441	-2,624	5,115	-0.8	1.7
TOPTAN VE PERAKENDE TİCARET; MOT.	TOPTAN VE PER.TİC.VE MOT.TAŞIT.ON.	269,759	259,222	262,493	-7,266	3,271	-2.7	1.3
TOPTAN VE PERAKENDE TİCARET; MOT.	TOPTAN TİC.(MOT.TAŞIT.ONAR.HARİÇ)	821,209	767,937	771,523	-49,866	3,586	-6.1	0.5
TOPTAN VE PERAKENDE TİCARET; MOT.	PERAKENDE TİC.(MOT.TAŞIT.ONAR.HARİÇ)	1,567,961	1,509,766	1,515,444	-52,517	5,678	-3.3	0.4
ULAŞTIRMA VE DEPOLAMA	KARA TAŞIMA VE BORU HATTI TAŞI.	615,375	580,214	584,468	-30,907	4,254	-5.0	0.7
ULAŞTIRMA VE DEPOLAMA	SU YOLU TAŞIMACILIĞI	22,346	22,289	22,175	-171	-114	-0.8	-0.5
ULAŞTIRMA VE DEPOLAMA	HAVAYOLU TAŞIMACILIĞI	31,268	35,599	35,765	4,997	166	14.4	0.5
ULAŞTIRMA VE DEPOLAMA	TAŞIMA İÇİN DEPOLAMA VE DESTEK.FA.	314,533	303,242	305,251	-9,282	2,009	-3.0	0.7
ULAŞTIRMA VE DEPOLAMA	POSTA VE KURYE FAALİYETLERİ	74,516	75,698	76,059	1,543	361	2.1	0.5
KONAKLAMA VE YİYECEK HİZMETİ F.	KONAKLAMA	500,937	518,390	508,693	7,756	-9,697	1.5	-1.9
KONAKLAMA VE YİYECEK HİZMETİ F.	YİYECEK VE İÇECEK HİZMETİ FAAL.	787,502	801,855	805,318	17,816	3,463	2.3	0.4
BİLGİ VE İLETİŞİM	YAYINCILIK FAALİYETLERİ	26,639	25,237	25,582	-1,057	345	-4.0	1.4
BİLGİ VE İLETİŞİM	SİNEMA FİLMİ VE SES KAYDI YAYINCILI.	20,991	16,410	17,605	-3,386	1,195	-16.1	7.3
BİLGİ VE İLETİŞİM	PROGRAMCILIK VE YAYINCILIK FAAL.	11,743	10,576	10,598	-1,145	22	-9.8	0.2
BİLGİ VE İLETİŞİM	TELEKOMÜNİKASYON	30,529	28,020	28,150	-2,379	130	-7.8	0.5
BİLGİ VE İLETİŞİM	BİLGİSAYAR PROGRAMLAMA VE DANIŞ.	157,871	168,220	168,250	10,379	30	6.6	0.0
BİLGİ VE İLETİŞİM	BİLGİ HİZMET FAALİYETLERİ	24,451	23,986	24,473	22	487	0.1	2.0
İNŞAAT	İNŞAAT FAALİYETLERİ	90,585	86,219	86,037	-4,548	-182	-5.0	-0.2
İNŞAAT	SİGORTA REAS.EMEK.FONL.(ZOR.S.G.HARİÇ)	26,009	26,026	26,160	151	134	0.6	0.5
İNŞAAT	İNŞAAT VE SİG. HİZ. İÇİN YARD. FAAL.	61,275	61,589	62,452	1,177	863	1.9	1.4
GAYRİMENKUL FAALİYETLERİ	GAYRİMENKUL FAALİYETLERİ	173,435	158,414	158,317	-15,118	-97	-8.7	-0.1
MESLEKİ, BİLİMSEL VE TEKNİK F.	HUKUKİ VE MUHASEBE FAALİYETLERİ	171,913	155,297	155,726	-16,187	429	-9.4	0.3
MESLEKİ, BİLİMSEL VE TEKNİK F.	İDARİ DANIŞMANLIK FAALİYETLERİ	216,971	203,793	202,920	-14,051	-873	-6.5	-0.4
MESLEKİ, BİLİMSEL VE TEKNİK F.	MİMARLIK VE MÜHENDİSLİK FAALİYETİ	192,099	184,922	185,969	-6,130	1,047	-3.2	0.6
MESLEKİ, BİLİMSEL VE TEKNİK F.	BİLİMSEL ARAŞTIRMA VE GELİŞ.FAAL.	17,852	18,048	18,051	199	3	1.1	0.0
MESLEKİ, BİLİMSEL VE TEKNİK F.	REKLAMCILIK VE PAZAR ARAŞTIRMASI	61,680	56,380	57,717	-3,963	1,337	-6.4	2.4
MESLEKİ, BİLİMSEL VE TEKNİK F.	DİĞER MESLEKİ, BİLİM. VE TEK.FAAL.	52,489	50,977	50,796	-1,693	-181	-3.2	-0.4
MESLEKİ, BİLİMSEL VE TEKNİK F.	VETERİNERLİK HİZMETLERİ	12,018	11,761	11,946	-72	185	-0.6	1.6
İDARİ VE DESTEK HİZMET FAALİYETLERİ	KİRALAMA VE LEASING FAALİYETLERİ	28,333	27,971	28,485	152	514	0.5	1.8
İDARİ VE DESTEK HİZMET FAALİYETLERİ	İSTİHDAM FAALİYETLERİ	101,985	109,597	107,396	5,411	-2,201	5.3	-2.0
İDARİ VE DESTEK HİZMET FAALİYETLERİ	SEYAHAT AÇENTELERİ, TUR OPER.REZ.HİZ	67,564	75,774	75,744	8,180	-30	12.1	0.0
İDARİ VE DESTEK HİZMET FAALİYETLERİ	GÜVENLİK VE SORUŞTURMA FA.	247,478	215,749	227,737	-19,741	11,988	-8.0	5.6
İDARİ VE DESTEK HİZMET FAALİYETLERİ	BİNA VE ÇEVRE DÜZENLEME FA.	455,430	480,546	490,077	34,647	9,531	7.6	2.0
İDARİ VE DESTEK HİZMET FAALİYETLERİ	BÜRO YÖNETİMİ, BÜRO DESTEĞİ FAAL.	499,125	462,638	462,254	-36,871	-384	-7.4	-0.1
KAMU YÖNETİMİ VE SAVUNMA; Z. S. G.	KAMU YÖN.VE SAVUNMA,ZOR.SOS.GÜV.	312,883	242,272	247,242	-65,641	4,970	-21.0	2.1
EĞİTİM	EĞİTİM	577,639	499,022	518,624	-59,015	23,602	-10.2	4.8
İNŞAAT	İNŞAAT FAALİYETLERİ	894,745	756,481	760,228	-134,517	3,747	-15.0	0.5
İNŞAAT	YATILI BAKIM FAALİYETLERİ	51,805	47,804	48,516	-3,289	712	-6.3	1.5
İNŞAAT	SOSYAL HİZMETLER	70,534	74,072	74,967	4,433	895	6.3	1.2
KÜLTÜR, SANAT, EĞLENCE, D. VE SPOR	YARATICI SANATLAR,EĞLENCE FAAL.	14,906	13,255	13,737	-1,169	482	-7.8	3.6
KÜLTÜR, SANAT, EĞLENCE, D. VE SPOR	KÜTÜPHANE,ARŞİV VE MÜZELER	5,340	4,304	4,307	-1,033	3	-19.3	0.1
KÜLTÜR, SANAT, EĞLENCE, D. VE SPOR	KUMAR VE MÜŞTEREK BAHİŞ FAAL.	5,612	5,071	5,133	-479	62	-8.5	1.2
KÜLTÜR, SANAT, EĞLENCE, D. VE SPOR	SPOR, EĞLENCE VE DİNLENCE FAAL.	62,937	61,389	63,112	175	1,723	0.3	2.8
DİĞER HİZMET FAALİYETLERİ	ÜYE OLUNAN KURULUŞ FAALİYETLERİ	68,101	55,831	54,127	-13,974	-1,704	-20.5	-3.1
DİĞER HİZMET FAALİYETLERİ	BİLGİSAYAR VE KİŞİSEL EV EŞYA.ON.	55,639	50,668	50,782	-4,857	114	-8.7	0.2
DİĞER HİZMET FAALİYETLERİ	DİĞER HİZMET FAALİYETLERİ	131,340	130,356	133,623	2,283	3,267	1.7	2.5
HANEHALKLARININ İŞVERENLER OLARAK F.	EV İÇİ ÇALIŞANLARIN FAALİYETLERİ	16,960	22,545	23,044	6,084	499	35.9	2.2
HANEHALKLARININ İŞVERENLER OLARAK F.	HANEHALKLARI TAR.KENDİ İHT.FAAL.	393	310	311	-82	1	-20.9	0.3
ULUSLARARASI ÖRGÜTLER VE TEM. F.	ULUSLARARASI ÖRGÜT VE TEMS.FA.	4,816	4,565	4,575	-241	10	-5.0	0.2
EK-9 EV HİZMETLERİNDE 10 GÜNDEN FAZLA Ç.	EK-9 EV HİZMETLERİNDE 10 GÜNDEN FAZLA Ç.	42,028	33,314	32,749	-9,279	-565	-22.1	-1.7
Toplam	Toplam	17,081,431	16,254,081	16,395,743	-685,688	141,662	-4.0	0.9

Ek 2. İLLERE GÖRE ÜCRETLİ ÇALIŞAN SAYILARI	Ağu.22	Tem.23	Ağu.23	İstihdam Payı (%)	Yıllık Değişim (Çalışan)	Aylık Değişim (Çalışan)	Yıllık Değişim (%)	Aylık Değişim (%)
ADANA	350,453	338,775	344,237	2.1	-6,216	5,462	-1.8	1.6
ADIYAMAN	69,359	66,437	70,298	0.4	939	3,861	1.4	5.8
AFYONKARAHİSAR	106,344	101,713	102,865	0.6	-3,479	1,152	-3.3	1.1
AĞRI	34,171	27,259	28,542	0.2	-5,629	1,283	-16.5	4.7
AMASYA	47,572	45,591	45,795	0.3	-1,777	204	-3.7	0.4
ANKARA	1,275,246	1,227,544	1,235,059	7.5	-40,187	7,515	-3.2	0.6
ANTALYA	765,748	803,719	799,465	4.9	33,717	-4,254	4.4	-0.5
ARTVİN	28,401	24,601	25,139	0.2	-3,262	538	-11.5	2.2
AYDIN	191,549	192,481	192,708	1.2	1,159	227	0.6	0.1
BALIKESİR	221,724	215,653	216,428	1.3	-5,296	775	-2.4	0.4
BİLECİK	54,707	49,683	50,172	0.3	-4,535	489	-8.3	1.0
BİNGÖL	31,463	28,302	28,967	0.2	-2,496	665	-7.9	2.3
BİTLİS	39,066	34,758	36,013	0.2	-3,053	1,255	-7.8	3.6
BOLU	68,108	62,129	63,795	0.4	-4,313	1,666	-6.3	2.7
BURDUR	37,340	35,433	35,317	0.2	-2,023	-116	-5.4	-0.3
BURSA	797,732	754,297	759,235	4.6	-38,497	4,938	-4.8	0.7
ÇANAKKALE	102,559	99,652	100,141	0.6	-2,418	489	-2.4	0.5
ÇANKIRI	31,654	30,601	31,355	0.2	-299	754	-0.9	2.5
ÇORUM	67,536	63,842	64,103	0.4	-3,433	261	-5.1	0.4
DENİZLİ	219,539	200,257	200,572	1.2	-18,967	315	-8.6	0.2
DIYARBAKIR	185,892	182,032	184,624	1.1	-1,268	2,592	-0.7	1.4
EDİRNE	69,013	65,246	65,642	0.4	-3,371	396	-4.9	0.6
ELAZIĞ	82,868	77,672	78,652	0.5	-4,216	980	-5.1	1.3
ERZİNCAN	34,930	33,504	34,178	0.2	-752	674	-2.2	2.0
ERZURUM	98,046	85,161	87,795	0.5	-10,251	2,634	-10.5	3.1
ESKİŞEHİR	196,770	187,462	188,211	1.1	-8,559	749	-4.3	0.4
GAZİANTEP	363,844	366,811	372,463	2.3	8,619	5,652	2.4	1.5
GİRESUN	60,962	56,429	56,560	0.3	-4,402	131	-7.2	0.2
GÜMÜŞHANE	16,584	13,627	14,204	0.1	-2,380	577	-14.4	4.2
HAKKARİ	27,246	22,234	23,564	0.1	-3,682	1,330	-13.5	6.0
HATAY	197,860	139,781	151,346	0.9	-46,514	11,565	-23.5	8.3
İSPARTA	67,248	63,023	63,679	0.4	-3,569	656	-5.3	1.0
MERSİN	330,854	323,913	327,147	2.0	-3,707	3,234	-1.1	1.0
İSTANBUL	4,667,979	4,432,794	4,452,053	27.2	-215,926	19,259	-4.6	0.4
İZMİR	1,052,349	998,184	1,002,502	6.1	-49,847	4,318	-4.7	0.4
KARS	26,736	22,465	23,217	0.1	-3,519	752	-13.2	3.3
KASTAMONU	58,059	54,431	55,274	0.3	-2,785	843	-4.8	1.5
KAYSERİ	261,946	245,342	247,622	1.5	-14,324	2,280	-5.5	0.9
KIRKLARELİ	76,056	71,193	72,004	0.4	-4,052	811	-5.3	1.1
KIRŞEHİR	29,558	26,870	27,331	0.2	-2,227	461	-7.5	1.7
KOCAELİ	618,149	598,927	600,476	3.7	-17,673	1,549	-2.9	0.3
KONYA	371,634	355,047	359,238	2.2	-12,396	4,191	-3.3	1.2
KÜTAHYA	98,603	92,548	93,930	0.6	-4,673	1,382	-4.7	1.5
MALATYA	122,261	93,539	99,277	0.6	-22,984	5,738	-18.8	6.1
MANİSA	285,325	275,618	279,543	1.7	-5,782	3,925	-2.0	1.4
K.MARAŞ	173,218	129,326	143,631	0.9	-29,587	14,305	-17.1	11.1
MARDİN	108,796	102,150	102,994	0.6	-5,802	844	-5.3	0.8
MUĞLA	306,180	318,796	312,440	1.9	6,260	-6,356	2.0	-2.0
MUŞ	32,188	26,965	28,800	0.2	-3,388	1,835	-10.5	6.8
NEVŞEHİR	50,846	49,681	50,363	0.3	-483	682	-0.9	1.4
NİĞDE	42,765	41,481	42,314	0.3	-451	833	-1.1	2.0
ORDU	97,451	94,008	93,741	0.6	-3,710	-267	-3.8	-0.3
RİZE	59,374	55,444	55,847	0.3	-3,527	403	-5.9	0.7
SAKARYA	216,618	212,205	213,329	1.3	-3,289	1,124	-1.5	0.5
SAMSUN	201,959	197,438	199,084	1.2	-2,875	1,646	-1.4	0.8
SİİRT	30,995	27,054	27,606	0.2	-3,389	552	-10.9	2.0
SİNOP	31,107	29,443	29,367	0.2	-1,740	-76	-5.6	-0.3
SIVAS	88,439	79,784	80,308	0.5	-8,131	524	-9.2	0.7
TEKİRDAĞ	333,825	309,991	312,975	1.9	-20,850	2,984	-6.2	1.0
TOKAT	70,880	67,332	68,350	0.4	-2,530	1,018	-3.6	1.5
TRABZON	128,376	125,367	125,264	0.8	-3,112	-1,03	-2.4	-0.1
TUNCELİ	10,017	9,600	9,870	0.1	-147	270	-1.5	2.8
URFA	172,348	158,592	162,605	1.0	-9,743	4,013	-5.7	2.5
UŞAK	74,192	66,223	67,102	0.4	-7,090	879	-9.6	1.3
VAN	109,445	104,027	105,541	0.6	-3,904	1,514	-3.6	1.5
YOZGAT	45,641	39,974	40,879	0.2	-4,762	905	-10.4	2.3
ZONGULDAK	104,104	97,703	97,421	0.6	-6,683	-282	-6.4	-0.3
AKSARAY	62,211	58,128	58,629	0.4	-3,582	501	-5.8	0.9
BAYBURT	9,825	8,726	9,127	0.1	-698	401	-7.1	4.6
KARAMAN	44,692	39,762	40,511	0.2	-4,181	749	-9.4	1.9
KIRIKKALE	38,038	37,582	38,461	0.2	423	879	1.1	2.3
BATMAN	93,141	85,797	86,416	0.5	-6,725	619	-7.2	0.7
ŞIRNAK	55,549	50,098	51,479	0.3	-4,070	1,381	-7.3	2.8
BARTIN	32,633	31,804	32,215	0.2	-418	411	-1.3	1.3
ARDAHAN	9,863	8,288	8,564	0.1	-1,299	276	-13.2	3.3
İĞDIR	18,858	16,721	18,314	0.1	-544	1,593	-2.9	9.5
YALOVA	81,701	86,465	87,810	0.5	6,109	1,345	7.5	1.6
KARABÜK	39,275	36,050	36,249	0.2	-3,026	199	-7.7	0.6
KİLİS	18,603	18,996	19,874	0.1	1,271	878	6.8	4.6
OSMANİYE	62,446	63,811	64,664	0.4	2,218	853	3.6	1.3
DÜZCE	84,789	82,689	82,861	0.5	-1,928	172	-2.3	0.2
Toplam	17,081,431	16,254,081	16,395,743	100.0	-685,688	141,662	-4.0	0.9