



## TÜRKİYE’NİN ÜCRET SORUNU: BÖLGESEL GEÇİNME MALİYETİ FARKLARINI NE YAPALIM?

*“Ekmek pahalıydı, emek ucuzdu; kazandığı ancak boğazlarına yetiyordu.”  
Lev Tolstoy (İnsan Ne ile Yaşar?)*

### POLİTİKA NOTU

Yılın son ayının gelmesiyle asgari ücretin düzeyi yine gündemin ana konusu haline geldi. Asgari ücretli sayısının oldukça yüksek olmasının en az asgari ücretin düzeyi kadar önemli bir sorun olduğu ve bu sorunun olası neden ve sonuçları “Türkiye’nin ücret sorunu: Neden asgari ücreti çok konuşuyoruz?” adlı TEPAV notunda tartışıldı. Bu notta ise Asgari Ücret Tespit Komisyonu’nun 2024 asgari ücretini belirlerken dikkate alması gereken bazı hususlara değinilmektedir. Notun birinci kısmında, 2016’dan beri süregelen, ücretlerin toplam katma değerden aldığı paydaki düşüş trendinin nedenleri incelenmektedir. İkinci kısımda, TÜİK’in hanehalkı düzeyinde yaptığı anketler kullanılarak tüm asgari ücret tartışmalarının asıl öznesi olan asgari ücret giren hanelerin bazı yapısal özellikleri sunulmaktadır. Üçüncü kısımda, asgari ücret tartışmalarında sıkça kullanılan açlık ve yoksulluk sınırı, yaşam maliyeti gibi değişkenlerin asgari ücretliler için ne kadar anlamlı olduğu, bu göstergelerin hesaplanma yöntemlerinden hareketle tartışılmaktadır. Dördüncü bölümde, asgari ücret meselesi bölgesel açıdan ele alınmakta ve Türkiye’nin bölgesel asgari ücret uygulaması için uygunluğu değerlendirilmektedir. Notun sonuç bölümünde ise ilk dört bölümde sunulan çerçeveden hareketle işgücü piyasasına yönelik politika gündemi ve önerileri sunulmaktadır.

### Emeğin Katma Değerden Aldığı Pay Neden Azalıyor?

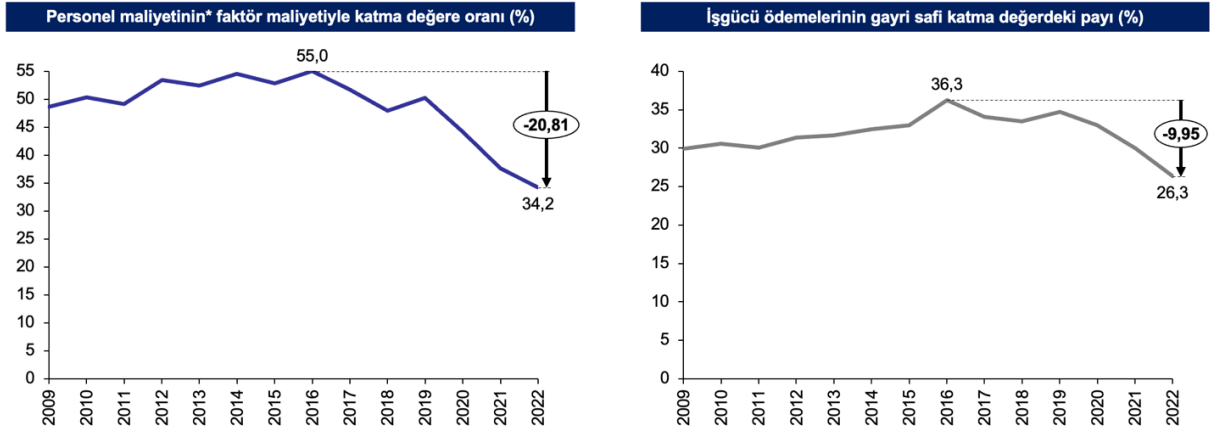
**Türkiye’de emeğin yaratılan katma değerden aldığı pay 2016’dan beri azalma eğiliminde olup bu eğilimin hızı 2019’dan sonra artmıştır.** TÜİK, Yıllık Sanayi ve Hizmet İstatistikleri çalışmasında faaliyet alanı ve ölçeğe göre katma değer, çalışan sayısı, personel maliyeti gibi göstergeleri paylaşmaktadır. Bu çalışmaya göre ekonominin genelindeki personel maliyetinin yaratılan katma değere oranı 2016’da

<sup>1</sup><https://www.tepav.org.tr/tr/ekibimiz/s/1459>

Bu çalışmada ifade edilen bulgular, yorumlar, sonuçlar, öneriler ve görüşler tamamen yazarına aittir. TEPAV’ın resmi görüşü değildir. © TEPAV, aksi belirtilmedikçe her hakkı saklıdır.

%55 düzeyine ulaştıktan sonra 2019 hariç sürekli bir azalma trendi izleyerek 2022'de %34,2 olmuştur. Faktör maliyetiyle katma değer tanımı gereği ücret, kira, faiz ve kârın toplamı olduğundan, bu toplam içinde personel maliyetinin azalması emeğin yaratılan gayri safi gelirden daha az pay alması anlamına gelmektedir. Nitekim benzer bir eğilim işgücü ödemelerinin gayri safi katma değerden aldığı payın gelişiminde de gözlenmektedir. İşgücü ödemelerinin gayri safi katma değere oranı 2016'da %36,3, 2019'da %34,7, 2022'de ise %26,3'tür. (Grafik 1)

**Grafik 1. Türkiye'de emeğin katma değerden aldığı payın gelişimi (2009-2022)**

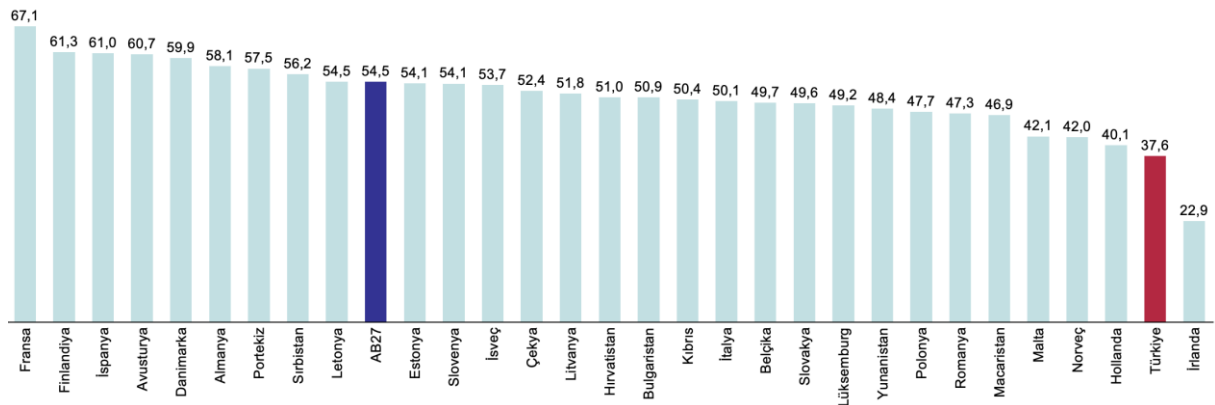


**Kaynak:** TÜİK, TEPAV hesaplamaları.

\*NACE sınıflamasındaki A (tarım), K (finans), O (kamu), T, U sektörleri ile S sektörünün bir bölümü kapsamamaktadır.

**Avrupa ülkelerine kıyasla Türkiye'de personel maliyetinin katma değere oranı düşüktür.** 2021 itibarıyla ekonominin genelinde personel maliyetinin yaratılan katma değere oranı AB27 ortalamasında %54,5 iken Türkiye'de %37,6'dır. Türkiye bu değerle İrlanda'dan sonra söz konusu oranın en düşük olduğu Avrupa ülkesi konumundadır. Ancak İrlanda'da personel maliyeti-katma değer oranının oldukça düşük olmasının nedeni kurumlar vergisi oranının %12,5'e indirilmesiyle beraber 2015 ve sonrasında çoğu çok uluslu şirketin idari merkezini İrlanda'ya taşımasıdır. Nitekim İrlanda'daki personel maliyeti-katma değer oranı 2014'te %42,1 iken 2015'te %29,7'ye gerilemiş ve sonraki yıllarda da azalma eğilimini sürdürmüştür. (Grafik 2)

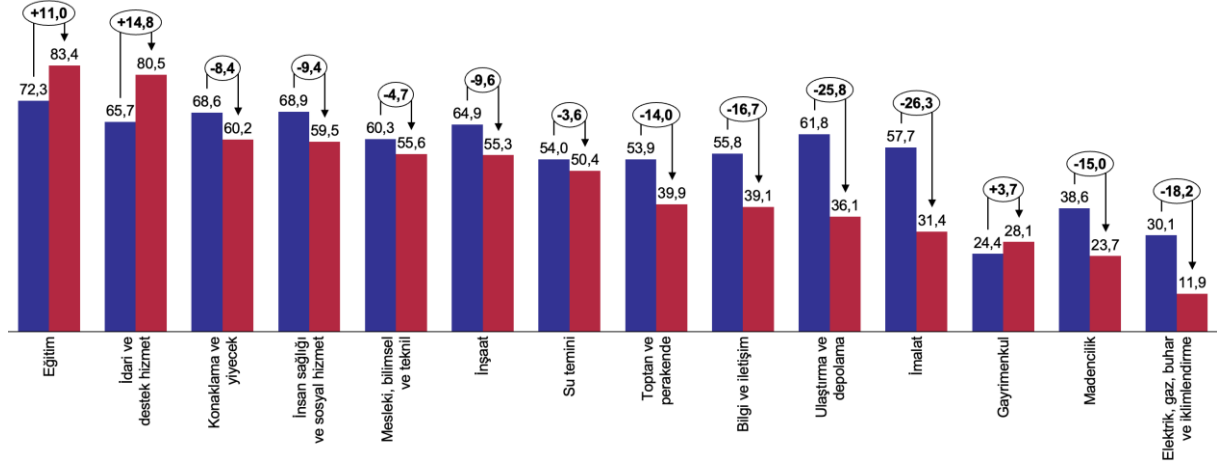
**Grafik 2. Avrupa ülkelerinde personel maliyetinin katma değere oranı (% , 2021)**



**Kaynak:** Eurostat, TÜİK, TEPAV hesaplamaları.

**Sektörel detayda incelendiğinde de Türkiye'de çoğu sektörün personel maliyeti-katma değer oranının AB27 ortalamasının gerisinde olduğu görülmektedir.** Eğitim ile idari ve destek hizmet faaliyetleri sektörleri hariç NACE sınıflaması düzey 1'deki tüm sektörlerde Türkiye'nin personel maliyeti-katma değer oranı AB27 ortalamasından düşüktür. Ancak en büyük farkın imalat sektöründe olduğu dikkat çekmektedir. İmalat sektöründeki personel maliyetinin katma değere oranı 2021 verilerine göre AB27 ortalamasında %57,7 iken bu oran Türkiye'de %31,4'tür. (Grafik 3)

**Grafik 3. AB27 ortalaması ve Türkiye'de NACE Düzey 1 sektörlerine göre personel maliyetinin katma değerden aldığı pay (% , 2021)**



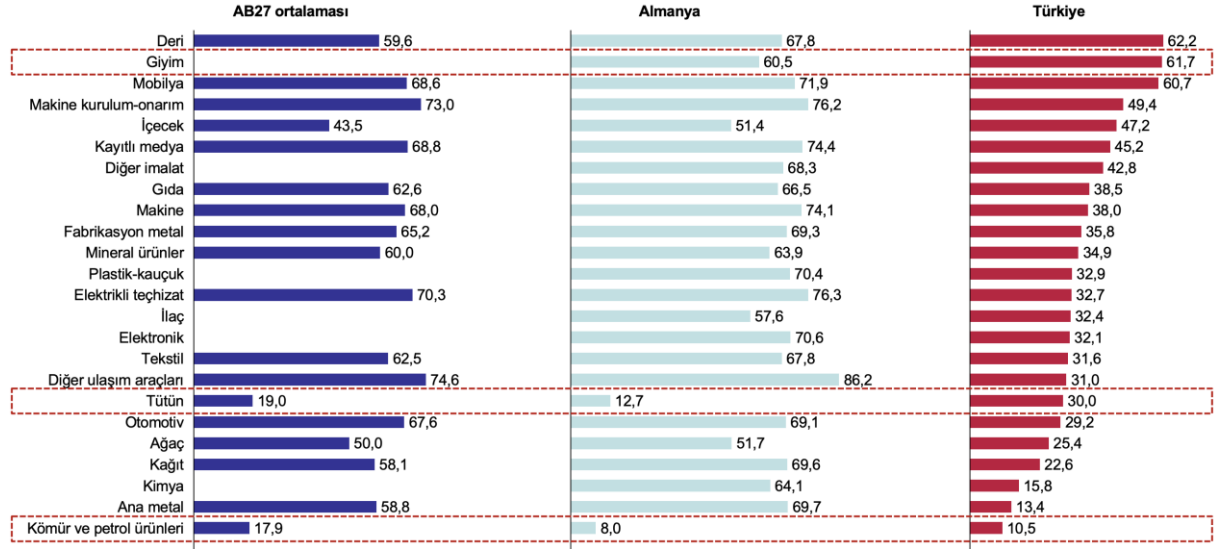
**Kaynak:** Eurostat, TÜİK, TEPAV hesaplamaları.

**Türkiye'nin imalat sektöründeki personel maliyeti-katma değer oranı düşüklüğü sektör kompozisyonundan çok imalat alt-sektörlerinin genelinde emeğin katma değerden aldığı payın düşük olmasından kaynaklanmaktadır.** Grafik 4'te Türkiye, imalat alt-sektörlerindeki personel maliyeti-katma değer oranına göre AB27 ortalaması ve Almanya ile karşılaştırılmıştır. Türkiye'de emeğin katma değerden aldığı payın en yüksek olduğu sektörler deri, giyim, mobilya gibi emek yoğun sektörlerdir. Ancak bu sektörlerdeki personel maliyeti-katma değer oranı bile Avrupa ortalamasının gerisinde kalabilmektedir. Diğer taraftan Türkiye ile kıyas ülkeler arasındaki asıl dikkat çekici fark orta-yüksek ve yüksek teknoloji grubundaki sektörlerdedir. Örneğin, ilaç sektöründe Almanya'daki personel maliyeti-katma değer oranı Türkiye'dekinin 1,8 katı iken, aynı oran elektrikli teçhizat, elektronik, otomotiv gibi sektörlerde 2 katın üzerine çıkmaktadır.

**Emeğin katma değerden aldığı paydaki azalışın en temel nedeni personel maliyetindeki reel artışın, katma değerdeki reel artışın gerisinde kalmasıdır.** 2016-2022 döneminde ücretli çalışan başına deflatörden arındırılmış katma değer ekonominin genelinde %35,1 artarken aynı dönemde ücretli çalışan başına TÜFE'den arındırılmış personel maliyeti yalnızca %4,1 artmıştır. İmalat sektörüne bakıldığında katma değerdeki artışın hala personel maliyetindeki artışın üzerinde olduğu ama genel ortalamaya kıyasla katma değerinin daha az, personel maliyetinin daha çok arttığı dikkat çekmektedir. Bu durum imalat sektöründeki nitelik gerektiren işlerin hala yüksek ücret getirisi sunabildiğine işaret etmekle beraber sektör genelindeki düşük verimlilik probleminin devam ettiğini göstermektedir. İmalata kıyasla işlerin nitelik düzeyi açısından daha homojen olduğu toptan ve perakende sektöründe ise 2016 sonrasında emeğin reel işveren maliyetinde neredeyse bir değişiklik olmadığı ama buna karşın

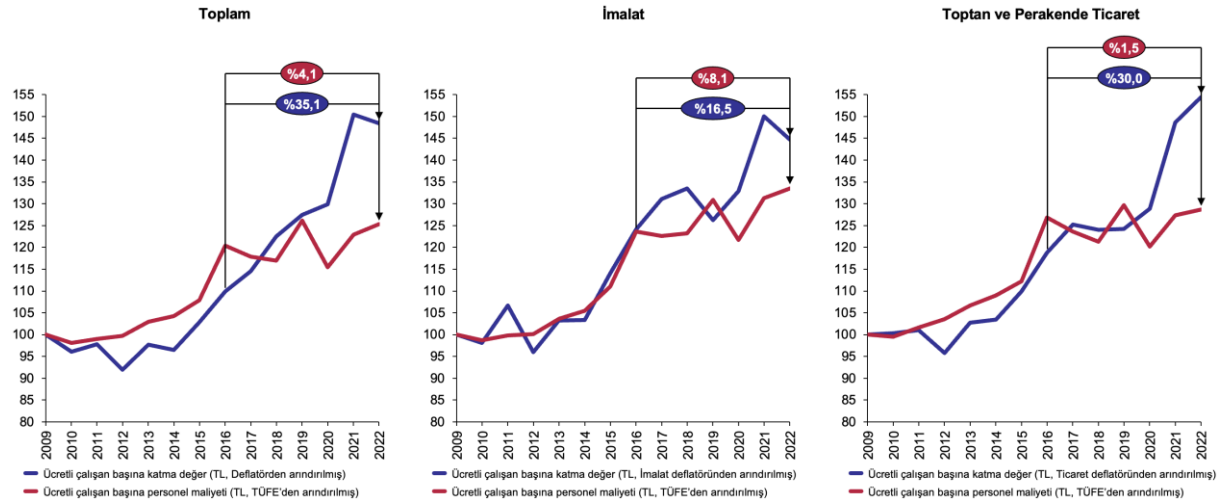
ücretli çalışan başına katma değer sektörün deflatoründen arındırılmış şekilde %30 arttığı görülmektedir. TÜİK'in Sanayi ve Hizmet İstatistikleri araştırmasına göre 2016'dan 2022'ye finans ve sigortacılık faaliyetleri hariç iş ekonomisindeki ücretli çalışan sayısı 2,63 milyon kişi artmış ve bu artışın %39,8'ini imalat, %23,6'sını ise toptan ve perakende ticaret sağlamıştır. İmalattaki işler emeğin katma değerden aldığı payı yukarı çekerken toptan ve perakende ticaret gibi asgari ücretlilerin yoğun çalıştığı sektörler bu payı aşağı çekmektedir. (Grafik 5)

**Grafik 4. AB27 ortalaması, Almanya ve Türkiye'de imalat alt-sektörlerinin personel maliyeti-katma değer oranı (% , 2021)**



Kaynak: Eurostat, TÜİK, TEPAV hesaplamaları.

**Grafik 5. Türkiye'de ücretli çalışan başına katma değer ve personel maliyetinin reel değişimi (2009=100)**

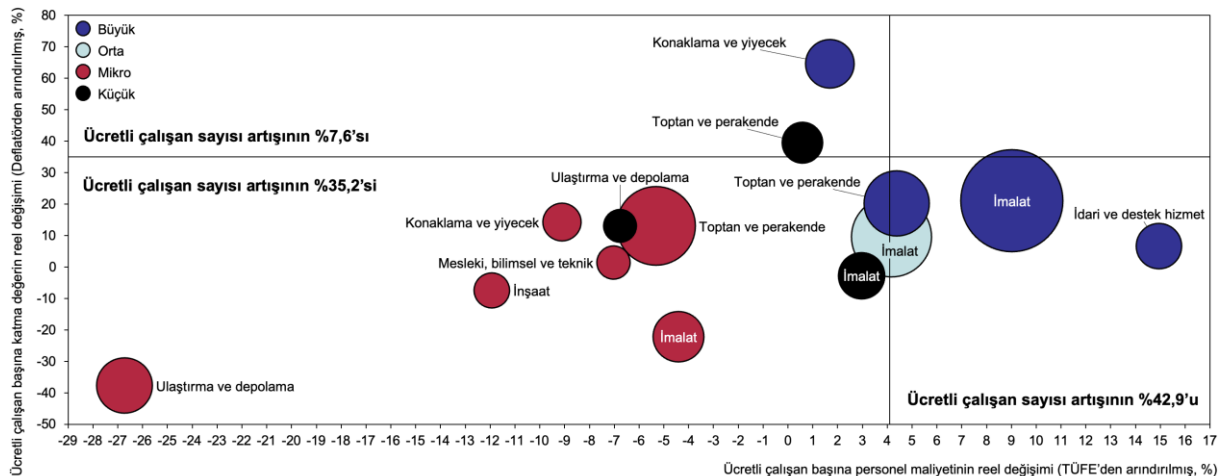


Kaynak: TÜİK, TEPAV hesaplamaları.

**2016'dan 2022'ye ücretli çalışan sayısındaki artışın %34,8'ini sağlayan mikro ölçekli işletmelerde ücretli çalışan başına personel maliyetinin TÜFE'den arındırılmış şekilde %8,7 azalması emeğin katma değerdeki payının azalmasını tetiklemiştir.** Personel maliyeti-katma değer oranı 2016'dan 2022'ye mikro ölçekli (1-9 çalışan) işletmelerde 16,6, küçük ölçekli (10-49 çalışan) işletmelerde 22, orta ölçekli (50-249 çalışan) işletmelerde 26,1, büyük ölçekli (250+ çalışan) işletmelerde ise 18,4 puan azalmıştır. Ancak söz konusu altı-yıllık dönemdeki ücretli çalışan sayısı artışına katkıları ve ortalama personel maliyetinin reel değişimi açılarından firma ölçekleri arasında ciddi farklar vardır. Toplam ücretli çalışan sayısı artışının %40,3'ünü sağlayan büyük ölçekli işletmelerde ortalama personel maliyeti reel olarak %8 artarken çalışan sayısı artışının %34,8'ini sağlayan mikro ölçekli işletmelerde ortalama personel maliyeti reel olarak %8,7 azalmıştır.

**İstihdam artışına en çok katkı sağlayan sektör-ölçek ikilileri incelendiğinde ise özellikle mikro ölçekli hizmet sektörlerinin personel maliyeti-katma değer oranındaki azalışı tetiklediği görülmektedir.** 2016-2022 dönemindeki ücretli çalışan sayısı artışına katkısı %2'den büyük olup toplam ücretli sayısı artışının %85,6'sını sağlayan 14 sektör-ölçek ikilisi bulunmaktadır. Grafik 6'da söz konusu 14 sektör-ölçek ikilisi için ücretli çalışan başına katma değer ve personel maliyetinin reel değişimi gösterilmiştir. Ücretli çalışan başına hem personel maliyetinin hem de katma değerinin reel olarak ülke ortalamasından düşük büyüdüğü 8 sektör-ölçek ikilisi 2016-2022 dönemindeki toplam ücretli sayısı artışının %35,2'sini sağlamıştır. Bu bölgede yer alan sektör-ölçek ikililerinin 6'sı mikro, 2'si ise küçük ölçek grubundan; 6'sı da hizmetler sektöründendir. Ücretli çalışan sayısındaki artışın %5,8'ini sağlayan mikro ölçekli ulaştırma ve lojistik sektörü işletmeleri sergiledikleri ücret düşüşü ve verimlilik kaybıyla diğer tüm sektör ikililerinden negatif ayrılmaktadır. Diğer taraftan ücretli sayısındaki artışın %3,9'unu sağlayan büyük ölçekli idari ve destek hizmet faaliyetleri işletmeleri ise hem verimlilik artışı hem de verimlilik artış hızından yüksek ortalama ücret artışıyla diğer sektörlerden ayrılmaktadır.

**Grafik 6. 2016-2022 dönemindeki ücretli çalışan sayısı artışına katkısı yüzde 2'den fazla olan 14 sektör-ölçek ikilisinde çalışan başına personel maliyeti ve katma değer reel değişimi (% , 2016-2022)**



**Kaynak:** TÜİK, TEPAV hesaplamaları. Balon hacimleri sektör-ölçek ikililerinin 2016-2022 dönemindeki ücretli çalışan sayısına katkısını göstermektedir.

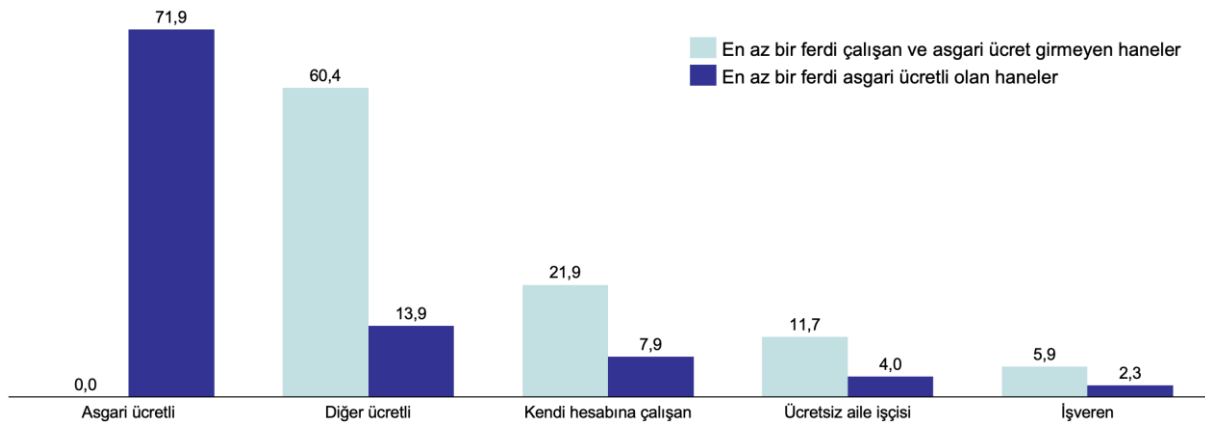
**Bu bölümde sunulan veriler 2024 ücret zamları ya da düzeyleri belirlenirken emek lehine reel ücret artışları için yeterli finansal alan olduğunun unutulmaması gerektiğine işaret etmektedir.** Ölçek ve sektör detayında farklılıklar olsa da 2016'dan sonra katma değer bölüşümünde genel bir bozulma yaşandığı aşikardır. Özellikle son üç yılda yılda yüksek enflasyon ve enflasyon beklentilerindeki bozukluk, fiyatlama davranışlarındaki bozulmayı tetikleyerek yüksek kâr marjına izin vermiş, ancak söz konusu kâr artışı Türkiye'deki bölüşüm probleminin daha da derinleşmesine neden olmuştur. Ancak söz konusu bölüşüm probleminin çözülmesi için sadece asgari ücrette kayda değer artış yapmanın yeterli olmayacağı da unutulmamalıdır. Nitekim Türkiye'de asgari ücret üstündeki ücretlerin artış oranının asgari ücretteki artışın altında kalması ülkede asgari ücretlileşme trendini beslemiş ve özel sektördeki neredeyse her iki çalışandan biri asgari ücretli statüsüne geçmiştir. Üstelik 2023'ün üçüncü çeyreği itibarıyla kayıt dışı istihdam oranının 2019'dan beri azalma trendi sergilese de hala %27,2, atıl işgücü oranının ise %22,3 düzeyinde olmasının işçinin pazarlık gücünü azalttığı unutulmamalıdır.

### Asgari Ücret Giren Hanelerin Yapısal Özellikleri

**Hanehalkı İşgücü 2022 Anketi verilerine göre asgari ücret giren 6,7 milyon hanenin ortalama hanehalkı büyüklüğü 4,1 kişidir.** Hanehalkı fertlerinin en az birinin istihdamda ve asgari ücret harici geliri olduğu hanelerin ortalama hanehalkı büyüklüğü ise 3,4 kişidir. Bu bulgu asgari ücretin 4 kişilik bir hanenin geçimini sağlayacak şekilde belirlenmesi gerektiği savı için bir rasyonel sunmaktadır.

**Ancak hanehalkı fertlerinin en az birinin asgari ücretli olduğu hanelerdeki hane başına çalışan sayısı 1,83 iken, asgari ücret girmeyen ama en az bir ferdi istihdamda olan hanelerde bu oran 1,5'tir.** İşteki durumuna göre istihdamın dağılımı incelendiğinde en az bir ferdi asgari ücretli olan hanelerdeki toplam istihdamın %71,9'unu asgari ücretlilerin, %13,9'unu asgari ücretten fazla ücretli olan ücretlilerin oluşturduğu görülmektedir. Asgari ücret girmeyen ama en az bir ferdi istihdamda olan hanelerdeki toplam istihdamın ise %60,4'ünü asgari ücretten fazla ücretli olan ücretliler, %21,9'unu kendi hesabına çalışanlar oluşturmaktadır. (Grafik 7)

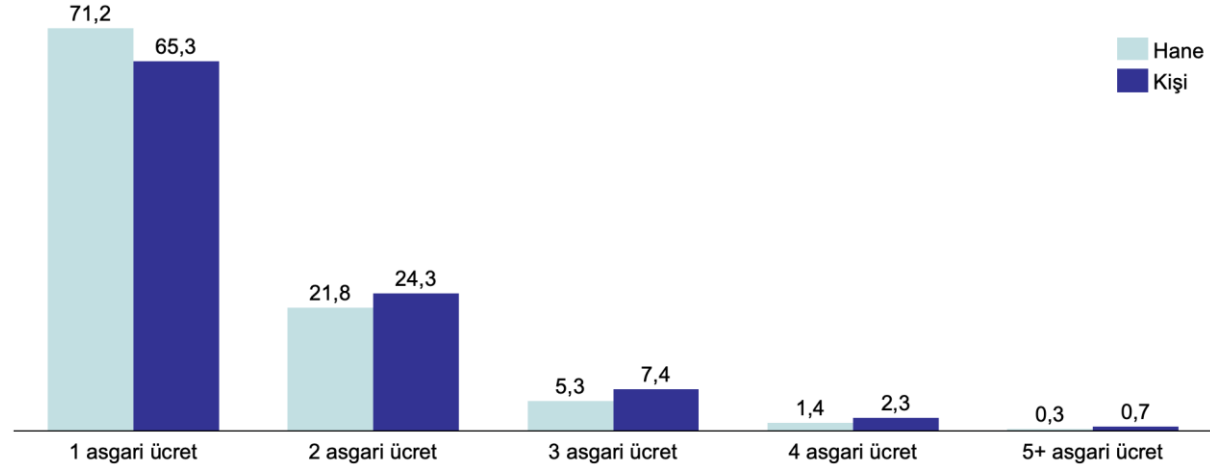
**Grafik 7. Asgari ücretin girdiği ve girmediği hanelerdeki toplam istihdamın işteki duruma göre dağılımı (%2022)**



**Kaynak:** TÜİK Hanehalkı İşgücü 2022 Anketi, TEPAV hesaplamaları.

**2022 verilerine göre emek geliri olarak hanesine sadece asgari ücret giren 4,15 milyon hanede 16,05 milyon kişi yaşamaktadır.** Bu hanelerden 2,95 milyonuna ise sadece bir asgari ücret girmektedir ve söz konusu tek asgari ücretli hanelerin ortalama hanehalkı büyüklüğü 3,5 kişidir. (Grafik 8) Asgari ücret kavramsal olarak bir işçinin asgari yaşam maliyetini karşılayacak düzeyi ifade etse de bu yaklaşık 3 milyon hanenin sosyal dışlanma riskini azaltacak şekilde ya asgari ücretin 3,5 kişinin yaşam maliyeti şeklinde hesaplanması ya da bu hanelere sosyal transferlerde öncelik verilmesi önem arz etmektedir.

**Grafik 8. Emek geliri olarak sadece asgari ücret kazanan hanelerin ve bu hanelerdeki kişi sayısının hanedeki asgari ücretli sayısına göre dağılımı (2022)**



**Kaynak:** TÜİK Hanehalkı İşgücü 2022 Anketi, TEPAV hesaplamaları.

## Sık Kullanılan Ücret Yeterlilik Göstergeleri Ne Kadar Yeterli?

**2024 asgari ücret tespit dönemine işçileri temsil eden TÜRK-İŞ'in başkanı yine pazarlığı açlık sınırından başlatacaklarını ve açlık sınırı teklif edilirse masadan kalkacaklarını beyan ederek başlamıştır.** Asgari ücretin ve hatta genel olarak ücretlerin yeterliliği tartışmalarında referans olarak kullanılan açlık sınırını TÜRK-İŞ 1987'den beri hesaplamaktadır. TÜRK-İŞ'in açlık sınırı, 4 kişilik temsili bir hanenin (yetişkin erkek, yetişkin kadın, 15-19 yaş grubu erkek ve 4-6 yaş grubu çocuk) dengeli beslenmesi için yapması gereken aylık gıda harcaması tutarıdır. Oysa asgari ücret "bir işçiye normal bir çalışma günü karşılığı ödenen ve işçinin gıda, konut, giyim, sağlık, ulaşım ve kültür gibi zorunlu ihtiyaçlarını günün fiyatları üzerinden asgari düzeyde karşılamaya yetecek ücrettir"<sup>2</sup>. Bu tanımdan hareketle aslında yine TÜRK-İŞ'in hesapladığı bir işçi için aylık yaşam maliyeti göstergesi asgari ücret tespit döneminde daha öne çıkması gereken bir gösterge iken tartışma genel olarak açlık sınırı üzerinden yürümektedir. Bu durumun nedeni özel sektördeki ücretli ve yevmiyelilerin %46'sının<sup>3</sup> asgari ücretin 1,05 katının altında ücret kazanması ve asgari ücretli hanelerin ortalama hanehalkı büyüklüğünün 4,1 kişi olması olabilir. Ancak hem asgari ücretin tanımı hem de TÜRK-İŞ'in Kasım 2023 için açlık sınırını 14025,85 TL, bir kişinin aylık geçinme

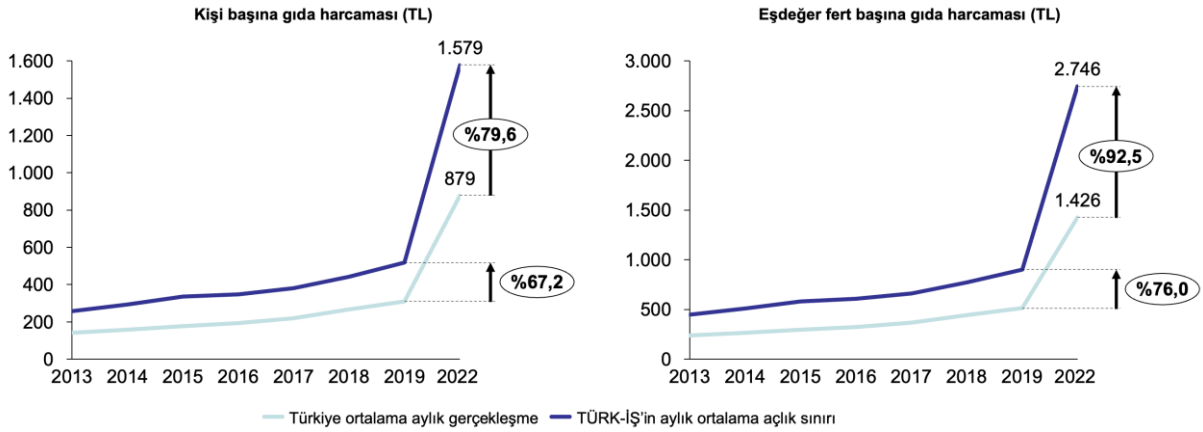
<sup>2</sup><https://www.csgb.gov.tr/medias/7972/07-40-soruda-İş-kanununda-ücret.pdf>

<sup>3</sup>[https://www.tepav.org.tr/upload/mce/2023/notlar/turkiyenin\\_ucret\\_sorunu\\_neden\\_asgari\\_ucreti\\_cok\\_konusuyoruz.pdf](https://www.tepav.org.tr/upload/mce/2023/notlar/turkiyenin_ucret_sorunu_neden_asgari_ucreti_cok_konusuyoruz.pdf)

maliyetini ise 18239 TL açıkladığı dikkate alındığında, işçi temsilcisinin pazarlığı doğru hesaplanmış bir yaşam maliyeti düzeyinden başlatması daha doğru olabilir.

**Açlık sınırı tanımındaki “dengeli beslenme kalıbı” ifadesi her ne kadar Hacettepe Üniversitesi Beslenme ve Diyetetik Bölümü’nün çalışmasına dayandırılrsa da açıklanan açlık sınırı düzeyleri ile hanelerin gerçekleşen gıda harcaması tutarları arasında ciddi bir fark vardır.** Grafik 9’da Türkiye’deki kişi ve eşdeğer fert başına gıda harcaması tutarı yıllık ortalama açlık sınırının işaret ettiği kişi ve eşdeğer fert başına gıda harcaması ile karşılaştırılmıştır. Görüleceği üzere 2022 itibarıyla açlık sınırının işaret ettiği kişi ve eşdeğer fert başına gıda harcaması tutarı ülke genelindeki aynı yıl gerçekleşmesinden sırasıyla %79,6 ve %92,5 fazladır. Daha güvenilir bir karşılaştırma için TÜİK’in Hanehalkı Bütçe Araştırması’nda TÜRK-İŞ’in temsili hanesine benzer yapıda olan (eşdeğer fert sayısı 2,3 olan) hanelerin hane başına gıda harcaması tutarı hesaplanmış ve bu değer de açlık sınırının oldukça altında olduğu görülmüştür.<sup>4</sup>

### Grafik 9. Kişi ve eşdeğer fert başına gıda harcaması tutarı açısından bütçe anketindeki gerçekleşmeyle TÜRK-İŞ’in açlık sınırının karşılaştırılması



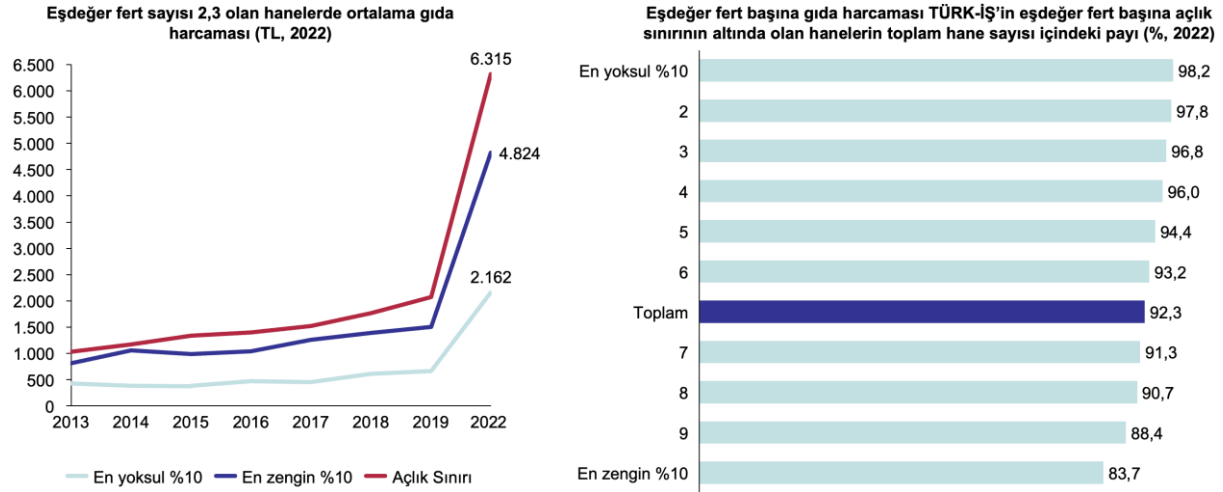
**Kaynak:** TÜİK Hanehalkı Bütçe 2022 Anketi, TÜRK-İŞ, TEPAV hesaplamaları.

**Hanelerdeki gelir düzeyi arttıkça ortalama gıda harcaması tutarı artsa da Türkiye’deki en zengin hanelerin gıda harcaması tutarı bile açlık sınırının altında kalmaktadır.** TÜRK-İŞ’in 2022 boyunca açıkladığı aylık açlık sınırlarının ortalaması 6315 TL’dir. Oysa TÜRK-İŞ’in hanesine benzer yapıdaki hanelerden eşdeğer fert gelirine göre en zengin %10’da yer alanların aylık ortalama gıda harcaması 2022 Hanehalkı Bütçe Anketi verilerine göre 4824 TL’dir. Yine bütçe anketi verilerine göre TÜRK-İŞ’in temsili hanesine benzer yapıdaki hanelerin %94,4’ünün gıda harcaması tutarı açlık sınırının altındadır. Diğer taraftan, eşdeğer fert başına açlık sınırı bir dengeli beslenme eşiği olarak kabul edilirse Türkiye’deki tüm hanelerin %92,3’ünün, hatta en zengin %10’luk gruptaki hanelerin bile %83,7’sinin dengeli beslen(e)mediği sonucuna varılmaktadır. Tüm bu veriler ya Türkiye’nin gelir düzeyinden bağımsız şekilde bir dengeli beslenme sorunu olduğunu ya da açlık sınırının ülkedeki beslenme kalıbını pek de yansıtamadığına işaret etmektedir. (Grafik 10)

<sup>4</sup> Eşdeğer fert sayısı 2,3 olan hanelerin 2022’deki kişi başına gıda harcaması tutarı 810,8 TL, eşdeğer fert başına gıda harcaması tutarı ise 1409 TL’dir. Bu değerler TÜRK-İŞ’in aynı yıl için açıkladığı kişi ve eşdeğer başına açlık sınırından %48,7 azdır.



## Grafik 10. Eşdeğer fert gelirine göre sıralı %10'luk dilimlerde gıda harcamasının açlık sınırı ile karşılaştırılması



**Kaynak:** TÜİK Hanehalkı Bütçe 2022 Anketi, TÜRK-İŞ, TEPAV hesaplamaları.

**Yine TÜRK-İŞ'in hesapladığı yoksulluk sınırı, 2005'ten beri sabit ağırlık kullanılması nedeniyle yaşam maliyeti göstergesi olma özelliğini kaybetmektedir.** Yoksulluk sınırı, temsili hanenin dengeli beslenmesi için yapması gereken gıda harcaması tutarı 30,7'ye bölünüp 100 ile çarpılarak hesaplanıyor. TÜRK-İŞ, TÜİK'in 2003-2004 Hanehalkı Tüketim Harcamaları Anketi'ne göre gıda harcamalarının toplam tüketim harcamaları içindeki payı olan yüzde 30,7'nin yıllardır sabit olduğunu varsaymaktadır. Oysa gıda harcamalarının toplam harcamalar içindeki payı zamanla ve gelir gruplarına göre değişmektedir. Örneğin TÜİK'in Hanehalkı Bütçe Araştırması'nın 2022 sonuçları, ülke ortalamasında gıdanın harcamalar içindeki payının %22,8 olduğunu ama aynı oranın gelire göre en yoksul %20'lik kesimde %35,8 olduğunu göstermektedir. Açlık veya yoksulluk sınırı alternatif bir gıda enflasyonu göstergesi olarak kullanılabilir de her iki göstergenin de asgari yaşam maliyetini sunma konusunda yeterli olmadığı görülmektedir.

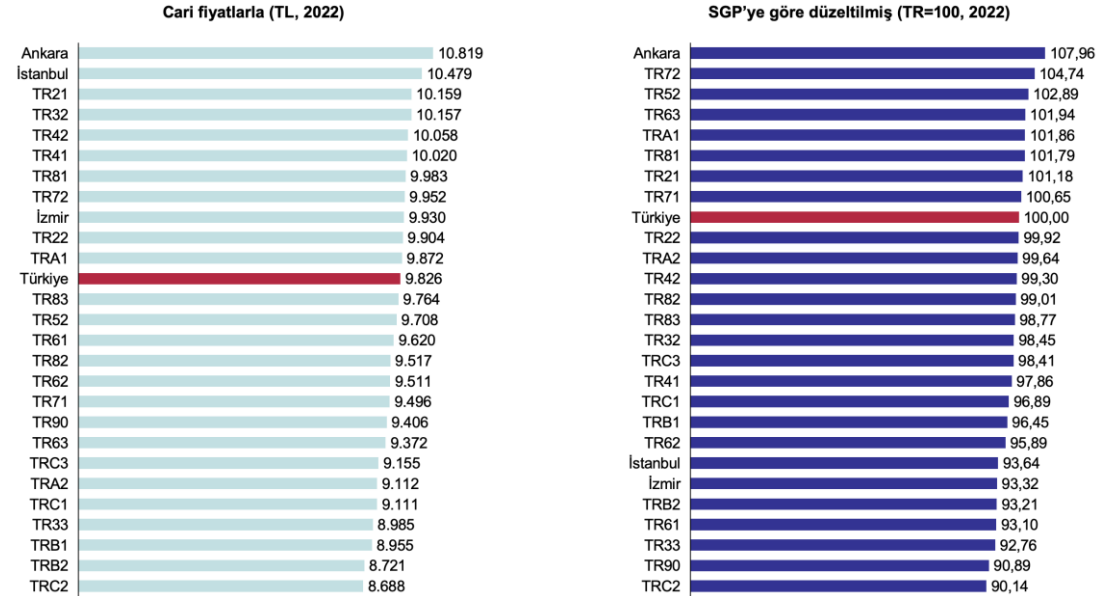
**Asgari gıda harcaması tutarı, hane büyüklüğü ve toplam harcamalar içinde gıdanın payına yönelik varsayımlardaki değişiklikler açlık/yoksulluk sınırını ya da asgari yaşam maliyeti düzeyini değiştirecektir.** Örneğin 2022'deki kişi başına asgari gıda harcaması tutarı olarak Grafik 9'da sunulan ve ülke genelindeki ortalama aylık gıda harcaması değeri olan 879 TL'yi kullanalım. Bu durumda 3,5 kişiye yetmek için hanenin aylık asgari 3076,5 TL gıda harcaması yapması gerekmektedir. Bu değerın 2023 karşılığını hesaplamak için TÜİK'in yayımladığı gıda ve alkolsüz içecekler fiyat endeksinin ilk 11 aydaki ortalamasının 2023'teki yıllık değişimi olan %65,1 gıda enflasyonu oranı kullanılabilir. Bu değere göre enflasyon düzeltmesi yapıldığında hanenin 2023'teki gıda harcaması gereksinimi 5079,3 TL çıkmaktadır. Son olarak bu değeri gelire göre sıralı ikinci ve üçüncü %20'lik dilimdeki hanelerin 2022 toplam harcamalarında gıdanın payı olan %27,6 değerini kullanarak toplam harcama gereksinimi hesaplanabilir. TÜRK-İŞ'in yaptığı gibi asgari gıda harcaması gereksinimi olan 5079,3 TL'yi 27,6'ya bölüp 100 ile çarptığımızda elde edilen 18403 TL'nin ortalama hane büyüklüğü 3,5 kişi olan ve evine tek asgari ücret giren hanenin yaşam maliyeti olduğu savunulabilir. Ancak bu hesaplama yıllık ortalamalara dayanmaktadır. Oysa işçinin yıl içinde yaşadığı refah kaybını izleyebilmek için en azından aylık sıklıkta ve hane özelliklerine göre değişen yaşam maliyeti

göstergelerine ihtiyaç vardır. Bir sonraki notta aylık yaşam maliyeti-asgari ücret ilişkine dair daha detaylı bir tartışma yürütülecektir.

## Bölgesel Asgari Ücreti Konuşmak İçin Doğru Zaman mı?

**İstanbul özel sektörde tam zamanlı çalışan ücretlilerinin ortalama ücretinin en yüksek olduğu ikinci bölge iken satın alma gücü düzeltmesi yapıldığında yirminci sıraya gerilemektedir.** İller arasındaki fiyat düzeyi farkları aynı satın alma gücüne sahip olmak için ihtiyaç duyulan gelirin farklılaşmasına neden olmaktadır. Örneğin TÜİK'in bölgesel fiyat düzeyi endeksleri, 2022'de ortalama 4877 TL olan asgari ücretle TRA2 bölgesindeki (Ağrı, Kars, Iğdır, Ardahan) satın alma gücü düzeyine ulaşması için İstanbul'daki bir ücretlinin 5968 TL'ye ihtiyacı olduğunu göstermektedir. Grafik 11'de Türkiye'nin 26 bölgesinin özel sektör tam zamanlı ücretlilerinin ortalama ücreti ile söz konusu ücretin satın alma gücü paritesine göre düzeltilmiş değerleri sunulmaktadır. Ankara'daki ortalama ücret İstanbul'daki ortalama ücretten sadece %3,3 daha fazla olsa da fiyat düzeltmesi yapıldığında bu fark %15,3'e çıkmaktadır. Bunun nedeni ülke ortalamasına kıyasla Ankara'nın %2, İstanbul'unsa %13,9 pahalı olmasıdır.

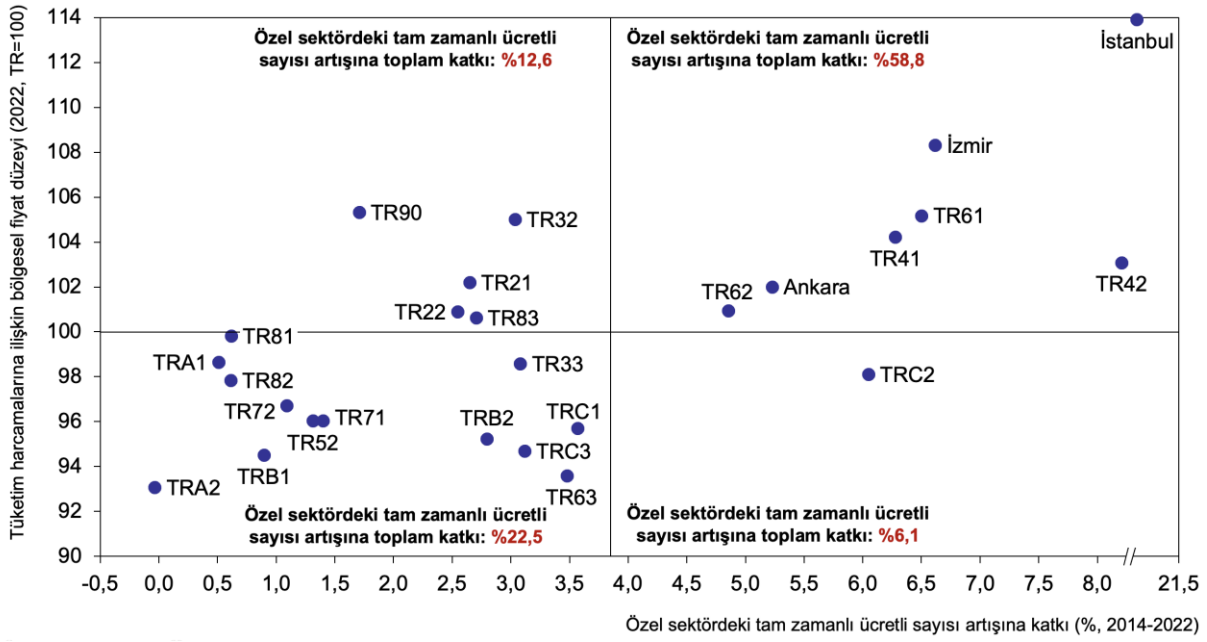
### Grafik 11. Özel sektörde tam zamanlı çalışan ücretli ve yevmiyelilerin ortalama ücreti



**Kaynak:** TÜİK Hanehalkı İşgücü Anketi, TEPAV hesaplamaları.

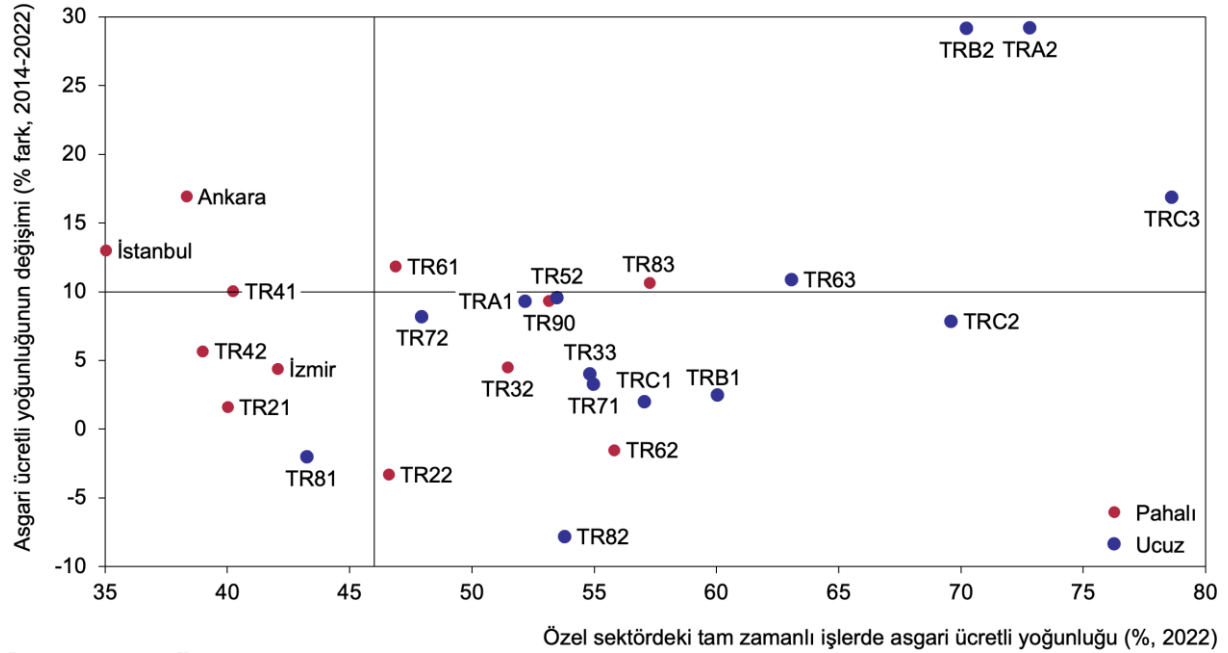
**Sunduğu ortalama ücretin satın alma gücü düşük olsa da 2014-2022 döneminde özel sektördeki tam zamanlı ücretli sayısının %21,1'ini İstanbul sağlamıştır.** Grafik 12'de 26 bölge 2014-2022 döneminde özel sektörün ücretli sayısındaki artışına katkıları ve 2022'deki tüketim harcamalarına ilişkin fiyat düzeylerine göre dört gruba ayrılmıştır. Birinci bölgede, ülke ortalamasına kıyasla pahalı olsalar da istihdam artışına yüksek katkı sağlayan İstanbul, Ankara, İzmir ile Doğu Marmara ve Adana bölgeleri yer almaktadır. Bu bölgede yer alan 13 il, 2014-2022 döneminde özel sektör tam zamanlı ücretli sayısının artışına %58,8'lik katkı sağlamıştır. Bu durum hem bölgeler arası yatırım çekiciliği ve yaşanabilirlik farklarına hem de mevcut ücret düzeylerinin bölgeler arası istihdam akışını sağlayabilecek bir dağılıma sahip olmadığına işaret etmektedir.

**Grafik 12. İBBS Düzey 2 bölgelerinin tüketim harcamalarına ilişkin fiyat düzeyleri ve Türkiye'deki özel sektör ücretli istihdam artışına katkıları**



**Kaynak:** TÜİK Hanehalkı İşgücü Anketi, TEPAV hesaplamaları.

**Asgari ücretli yoğunlukları en düşük iki il olan İstanbul ve Ankara'da asgari ücretli yoğunluğu 2014 sonrasında ülke ortalamasının üzerinde artmıştır.** Nitekim bu iki il, 2014'ten 2022'ye özel sektördeki tam zamanlı ücretli sayısı artışının %26,4'ünü sağlarken özel sektördeki tam zamanlı çalışan asgari ücretli sayısındaki artışın %35,2'sini sağlamıştır. Bu trendleri ile İstanbul ve Ankara gibi metropoller iş bulma ihtimalinin en yüksek olduğu ancak sunulan ücretle geçinebilme ihtimalinin giderek azaldığı iller olarak öne çıkmaktadır. Diğer taraftan, TRC3 (Mardin, Batman, Şırnak, Siirt), TRA2 (Ağrı, Kars, Iğdır, Ardahan) ve TRB2 (Van, Muş, Bitlis, Hakkari) ise sekiz yıllık dönemde özel sektördeki asgari ücretli payının ülke ortalamasının üzerinde arttığı ve 2022 itibarıyla bu payın %70'in üzerine çıktığı bölgelerdir. Bu bölgeler ülke ortalamasına kıyasla ucuz olsalar da asgari ücrete aşırı bağımlı bir işgücü piyasaları bulunmaktadır ve bu nedenle asgari ücret düzeyi doğrudan illerdeki ortalama refah düzeyini etkileyebilmektedir. (Grafik 13)

**Grafik 13. İBBS Düzey 2 bölgelerinde asgari ücretli yoğunluğu ve yoğunluğunun değişimi**

**Kaynak:** TÜİK Hanehalkı İşgücü Anketi, TEPAV hesaplamaları.

**BETAM'ın "sahibindex Kiralık Konut Piyasası Ağustos 2023"<sup>5</sup> araştırmasına göre İstanbul'da 100 m2 büyüklükteki bir konutun ortalama ilan kira değeri Temmuz 2023'te 16120 TL iken aynı ayda asgari ücretlinin eline geçen 11402 TL'dir. 2014-2022 döneminde İstanbul'da özel sektörün tam zamanlı ücretli ve yevmiyeli istihdamı 647.646 kişi artarken asgari ücretli istihdamı 703.743 kişi artmıştır. Diğer bir ifadeyle İstanbul asgari ücretten fazla ücret sunan işlerin yıkıldığı ve bu işlerden daha fazla asgari ücret sunan işin yaratıldığı bir ekonomidir.**

**Bu bölümde sunulan veriler iller ya da bölgeler arasında iş yaratma kapasitesi, yaratılan işin ortalama ücret düzeyi ve bu ücretin hayatı idame ettirmek için yeterliliği gibi konularda ciddi farklılıklar sergilediğini göstermektedir. Hem uzun süren yüksek enflasyon dönemi hem de katma değer bölüşümünün 2016'dan beri emek aleyhine gerçekleşmesi illerde/bölgelerde farklı işgücü piyasası sorunlarının oluşmasına neden olmuştur. Bu sorunların çözümü için kullanılacak politika araçlarından biri bölgesel asgari ücret uygulamasıdır. Ancak bu politikanın etkin çalışabilmesi için ilk olarak bölgesel yaşam maliyetlerini takip etmeyi sağlayacak yeni bir göstergeye, ikinci olaraksa bölgeler arası işgücü hareketliliğini sağlayacak şekilde iş yapmaya ve yaşamaya uygunluk odaklı politikalarla tüm bölgelerin geliştirilmesi gerekmektedir.**

<sup>5</sup> <https://betam.bahcesehir.edu.tr/2023/08/sahibindex-kiralik-konut-piyasasi-gorunumu-agustos-2023/>

## Sonuç

Bu notta emeğin katma değerden aldığı payın 2016'dan beri izlediği düşüş trendinin nedenleri tartışıldıktan sonra asgari ücret tespit sürecinde dikkate alınması gereken önemli bulgular paylaşılmıştır. Türkiye'de yaklaşık 3 milyon haneye tek asgari ücretin girdiği ve bu hanelerin ortalama hanehalkı büyüklüğünün 3,5 kişi olduğu asgari ücretin ülke gündeminde neden bu kadar çok yer edindiğinin bir diğer göstergesidir. Belirlenecek olan asgari ücret bu tek asgari ücret giren hanelerde yaşayan 10,5 milyon kişinin (İsveç'in nüfusu kadar) yaşam standartlarını doğrudan belirlemektedir. İkinci olarak, ücret yeterliliği üzerine ekonomi yazınında da sıkça referans gösterilen "açlık sınırı" göstergesinin yerine "bölgesel yaşam maliyeti" göstergelerine ihtiyaç duyulduğu belirtilmiştir. TÜRK-İŞ'in aylık sıklıkta hesapladığı açlık sınırının nüfustaki en zengin hanelerin gıda tüketiminden fazla olması kullanılan gıda sepetinin ve sepet ağırlıklarının ülkedeki gerçek tüketim eğilimiyle uyumlu olmamasının bir neticesi olabilir. Son olarak, ücret yeterliliği ve iş yaratma gibi alanlarda bölgeler arası kayda değer farkların olduğu tartışılmıştır.

Ücret yeterliliği tartışmalarının daha doğru bir zeminde yapılabilmesi için TÜİK'in alternatif yaşam maliyeti düzeyleri hesaplaması ya da bağımsız kuruluşların bu hesabı yapması için gereken mikro veriyi sağlaması gerekmektedir. Alternatif göstergelere ihtiyaç duyulmasının temel nedeni yaşam maliyetinin hanehalkı büyüklüğü, hanehalkı fertlerinin yaş ve cinsiyet gibi özellikleri ile hanenin yaşadığı il gibi kriterlere göre farklılaşmasıdır. Ayrıca yaşam maliyeti verisi optimal asgari ücretin belirlenmesi ve işgücüne katılımın veya bölgesel yatırım çekiciliğinin artırılmasına yönelik teşvik mekanizmalarının tasarımı süreçleri için de önem arz etmektedir.

Her ne kadar asgari ücretin belirlenmesinde işçinin yıl içinde enflasyon kaynaklı yaşadığı satın alma gücü kaybının telafi edilmesi ve bunun üzerine gelecek yıldaki kayıpları kısmen tazmin edecek bir prim verilmesi düsturu kullanılsa da mevcut uygulama öngörülebilir değildir. Hem işçi, işveren ve hükümetin planlama/projeksiyon yetkinliğinin gelişmesi hem de yatırım ortamında öngörülebilirliğin artması için kural bazlı asgari ücret tespitine geçilmesi düşünülebilir.

Sürmekte olan yüksek enflasyon ortamı bölgeler/iller arasındaki yaşam maliyeti farklarını derinleştirmiştir. TÜİK Nisan 2022'den beri bölgesel tüketici enflasyonu açıklamayı durdurmuş olsa da yine TÜİK'in açıkladığı satın alma gücü paritesi İBBS sınıflaması düzey 2 bölgeleri arasındaki satın alma gücü farkının %22,4'e<sup>6</sup> kadar çıkabildiğini göstermektedir. Hal böyleyken ve söz konusu farklar daha da büyümekte iken ülke genelinde aynı asgari ücretin geçerli olmasının makul bir açıklaması yatırımı yaşam maliyetinin görece ucuz olduğu bölgelere çekme niyeti olabilir. Ancak 2020-2022 döneminde özel sektördeki tam zamanlı istihdam artışına en büyük katkının hala İstanbul, İzmir, Antalya gibi yaşam maliyetinin görece yüksek olduğu illerden geldiği düşünüldüğünde bu politikanın pek de etkili olmadığı sonucuna varılmaktadır. Bu durumda benzer nitelikte işler yapan işçilerin refahını ya da satın alma gücünü eşitleme odaklı bölgesel asgari ücret uygulaması için uygun bir dönemde olduğumuz söylenebilir.

<sup>6</sup> İstanbul ile TRA2 Bölgesi (Ağrı, Kars, Iğdır, Ardahan) arasındaki farktır.