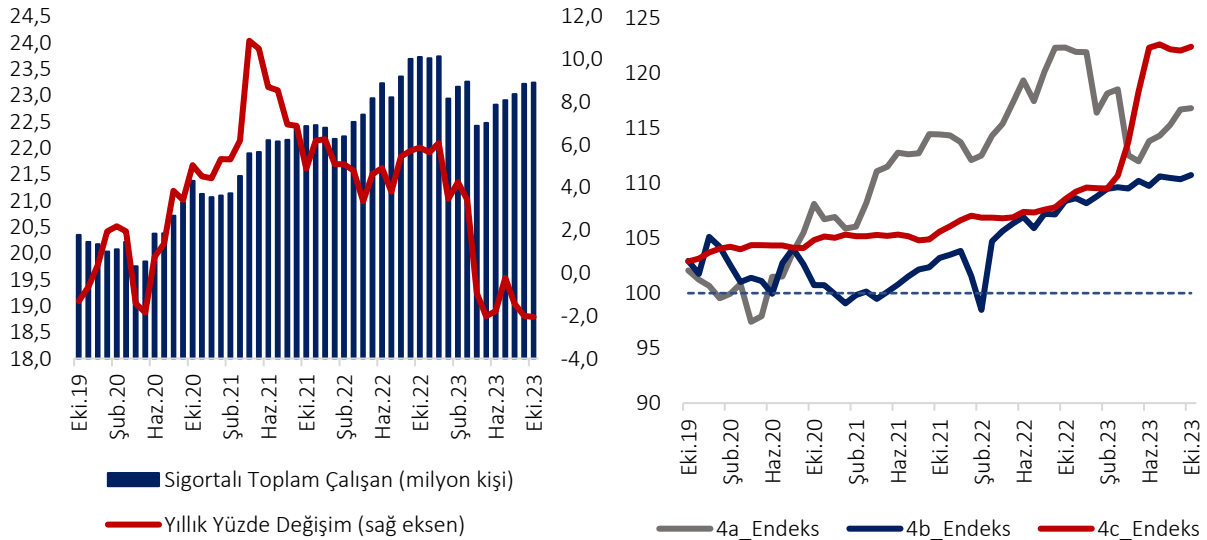


### TEPAV İstihdam İzleme Bülteni – Ekim 2023

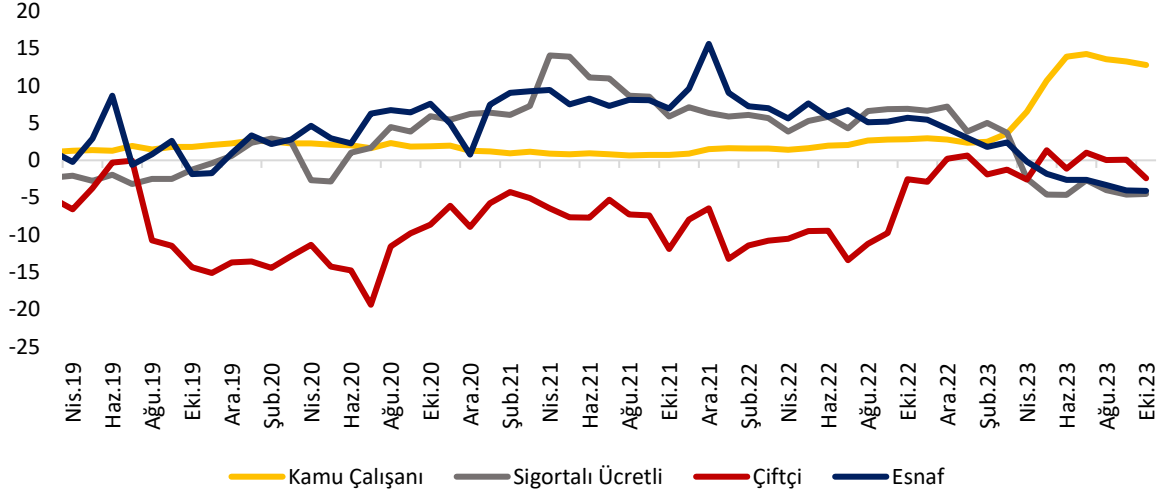
Ekim ayında toplam sigortalı çalışan sayısı yıllık olarak yüzde 2,1 (488 bin) azalmış, aylık olarak ise yüzde 0,1 (22 bin) artmış ve 23 milyon 240 bin olarak gerçekleşmiştir. Sosyal Güvenlik Kurumu (SGK), sigortalı çalışanlara ait Ekim 2023 verilerini 29 Aralık 2023 tarihinde açıklamıştır. Toplam sigortalı çalışanların yüzde 71'ini oluşturan sigortalı ücretli çalışan grubundaki (4/a) yıllık istihdam değişimi yüzde 4,5 (784 bin 473) azalış yönlü iken aylık olarak yüzde 0,1 (13 bin 985) oranında artmıştır. Diğer taraftan, bu dönemde esnaf sayısında yıllık yüzde 4,1 (106 bin 564), çiftçi sayısında ise yüzde 2,4 (11 bin 766) azalış görülmüştür. Bu gruptaki aylık değişimler ise esnaf sayısında yüzde 0,04 artış, çiftçi sayısında ise yüzde 0,7 oranında azalış şeklindedir. Kamu sektöründe sigortalı çalışan (4/c) sayısı ise yıllık olarak yüzde 12,8 (414 bin 384), aylık olarak ise yüzde 0,3 (10 bin 619) artmıştır. Esnaf sayısı son altı ayda daralmaya devam ederken, kamu çalışanlarındaki artışlar Mart 2023 sonrasında belirgin şekilde hızlanmıştır. (Şekil 1 ve Şekil 2).

Şekil 1. Sigortalı Çalışanlar (Endeks Ocak 2018=100)



Kaynak: SGK ve TEPAV

Şekil 2. Çalışan sayısındaki değişim, yıllık yüzde değişim (Ekim 2019 – Ekim 2023)



Kaynak: SGK ve TEPAV

**İmalat ve toptan-perakende ticaret sektörleri istihdamı Nisan ayı itibarıyla daralırken inşaat istihdamı güçlü seyrini korumaktadır.** Sigortalı ücretli çalışanların yüzde 52,6'sı üç ana sektörde istihdam edilmektedir. Bu sektörler, sırasıyla, imalat (yüzde 25,8), toptan ve perakende ticaret (yüzde 15,2) ve inşaat (yüzde 11,6) sektörleridir. Ekim ayı itibarıyla yıllık değişimlere bakıldığında, imalatta yüzde 8,1, toptan ve perakende ticaret sektöründe yüzde 5,1 daralma kaydedildiği gözlenmektedir. Bunun yanı sıra, inşaat sektöründe güçlü istihdam görünümü yüzde 8,8'lik yıllık artış ile korunmaktadır. Diğer taraftan, sigortalı ücretli çalışanların yüzde 8,8'ini oluşturan dördüncü ana sektör olan idari ve destek faaliyeti sektörü istihdamında da yüzde 0,2 artış gerçekleşmiştir (Şekil 4).

**Konaklama-yiyecek ve idari ve destek hizmetleri faaliyetleri sektörlerindeki kısmi artış dışında hizmet sektörlerinde çalışan sayısı gerilemiştir.** Ekim ayında yüzde 20,6 oranındaki düşüş ile ev hizmetlerinde 10 günden fazla çalışanlar istihdamı en fazla daralan sektörlerden olmuştur. Ayrıca, kamu yönetimi ve savunma; zorunlu sosyal güvenlikte yüzde 19,6, insan sağlığı ve sosyal hizmet faaliyetlerinde yüzde 12,7, eğitim faaliyetlerinde yüzde 8,3 yıllık istihdam azalışları gerçekleşmiştir. Bunun yanı sıra, diğer hizmet sektörlerinden konaklama ve yiyecek hizmeti faaliyetlerinde yüzde 0,6 düzeyinde istihdam artışı yaşanmıştır. En hızlı istihdam artışı ise yüzde 31,8 ile hanehalklarının işverenler olarak faaliyetleri sektöründe gerçekleşmiştir<sup>1</sup> (Şekil 4).

<sup>1</sup> Hizmetçi, aşçı, garson, uşak, kâhya, çamaşırcı, bahçıvan, kapıcı, seyyis, şoför, bekçi, mürebbiye, bebek bakıcısı, özel öğretmen, sekreter ve benzeri gibi ev içi çalışan personelin işverenleri olarak hanehalklarının faaliyetlerini ve kendi geçimleri için mal ve/veya hizmet üretmelerine yönelik çeşitli hanehalkı faaliyetlerini (avcılık ve toplayıcılık, çiftçilik, barınak ve giyecek üretimi vb. ve/veya aşçılık, öğretmenlik, aile üyelerinin bakımı vb.) kapsamaktadır.

#### Şekil 4. Ana sektörlerle göre sigortalı ücretli çalışan sayısı değişimi, yıllık yüzde değişim (Ekim 2022-2023)

	Eki.22	Kas.22	Ara.22	Oca.23	Şub.23	Mar.23	Nis.23	May.23	Haz.23	Tem.23	Ağu.23	Eyl.23	Eki.23
Tarım, Ormancılık ve Balıkçılık	7,7	7,4	10,2	8,7	5,0	3,1	-5,8	-7,3	-7,2	1,8	-5,3	-8,9	-8,6
Madencilik ve Taş Ocakçılığı	3,3	3,9	4,5	2,8	2,7	3,0	-5,6	-9,3	-8,9	-7,1	-8,2	-8,4	-8,1
İmalat	6,0	5,5	5,3	0,4	2,5	1,0	-6,7	-7,5	-7,9	-5,6	-7,3	-8,0	-8,1
Elektrik, Gaz, Buhar ve İklimlendirme Üretimi ve Dağıtım	4,2	6,0	5,9	4,7	7,4	4,2	-6,4	-3,2	-2,4	-1,3	-2,9	-2,7	-2,6
Su Temini; Kanalizasyon, Atık Yönetimi ve İyileştirme Faaliyetleri	5,5	4,8	5,5	1,5	2,9	-0,6	-4,6	-5,4	-5,1	-5,6	-5,7	-5,2	-4,5
İnşaat	4,9	6,4	10,9	13,3	12,8	13,3	7,0	8,3	3,5	12,2	8,9	8,7	8,8
Toptan ve Perakende Ticaret; Motorlu Kara Taşıtlarının ve Motosikletlerin Onarımı	7,2	6,6	6,8	2,9	3,7	1,9	-3,8	-4,4	-4,2	-3,3	-4,1	-4,6	-5,1
Ulaştırma ve Depolama	6,4	6,0	6,7	2,9	4,5	3,2	-2,6	-3,4	-3,8	-2,1	-3,2	-3,6	-3,7
Konaklama ve Yiyecek Hizmeti Faaliyetleri	10,6	9,1	9,3	6,9	7,3	7,1	3,4	2,0	0,7	3,3	2,0	1,0	0,6
Bilgi ve İletişim	15,9	15,3	15,0	11,6	10,0	8,9	3,8	4,5	2,5	3,1	0,9	-0,3	-1,4
Finans ve Sigorta Faaliyetleri	6,7	6,5	7,0	-5,1	6,5	6,6	-0,4	-0,8	-1,2	-0,8	-1,8	-2,3	-2,6
Gayrimenkul Faaliyetleri	6,7	6,4	6,7	4,5	4,5	3,5	-6,7	-7,2	-8,5	-7,3	-8,7	-9,4	-10,3
Mesleki, Bilimsel ve Teknik Faaliyetler	5,7	6,4	7,9	4,5	4,5	2,8	-3,2	-5,6	-5,0	-4,9	-5,8	-6,9	-7,0
İdari ve Destek Hizmet Faaliyetleri	7,8	6,9	6,8	5,1	5,0	4,3	-0,1	-2,9	1,8	0,7	-0,6	-0,7	0,2
Kamu Yönetimi ve Savunma; Zorunlu Sosyal Güvenlik	12,2	11,6	11,0	5,2	7,4	3,8	-10,5	-22,1	-17,4	-19,7	-21,0	-19,8	-19,6
Eğitim	4,9	5,3	5,3	0,2	2,7	0,2	-1,4	-9,4	-9,6	-12,1	-10,2	-12,0	-8,3
İnsan Sağlığı ve Sosyal Hizmet Faaliyetleri	8,5	8,2	8,0	5,1	7,5	5,0	-0,3	-14,8	-13,3	-12,7	-13,1	-13,1	-12,7
Kültür, Sanat, Eğlence, Dinlenme ve Spor	11,4	11,8	11,5	9,2	9,2	8,9	2,7	-3,4	-2,6	-1,8	-2,8	-2,1	-3,3
Diğer Hizmet Faaliyetleri	8,5	8,5	8,9	4,4	5,1	-0,5	-5,7	-7,1	-7,9	-6,6	-6,5	-6,1	-6,3
Hanehalklarının İşverenler Olarak Faaliyetleri	68,1	58,3	51,0	40,6	39,4	34,8	30,5	30,3	29,8	33,9	34,6	33,3	31,8
Uluslararası Örgütler ve Temsilciliklerinin Faaliyetleri	0,5	-0,6	0,1	-1,7	-0,6	-0,9	-5,4	-6,6	-6,2	-5,1	-5,0	-4,7	-4,6
Ev Hizmetlerinde 10 Günden Fazla Çalışanlar	-26,1	-25,9	-25,3	-25,5	-25,2	-24,9	-25,9	-25,4	-24,9	-22,7	-22,1	-21,2	-20,6
<b>TOPLAM</b>	<b>6,9</b>	<b>6,6</b>	<b>7,2</b>	<b>3,8</b>	<b>5,0</b>	<b>3,7</b>	<b>-2,5</b>	<b>-4,6</b>	<b>-4,6</b>	<b>-2,7</b>	<b>-4,0</b>	<b>-4,6</b>	<b>-4,5</b>

Kaynak: SGK ve TEPAV

## Şekil 5. Alt sektörler itibarıyla sigortalı ücretli çalışan sayısındaki değişimler (Ekim 2023)



Kaynak: SGK ve TEPAV

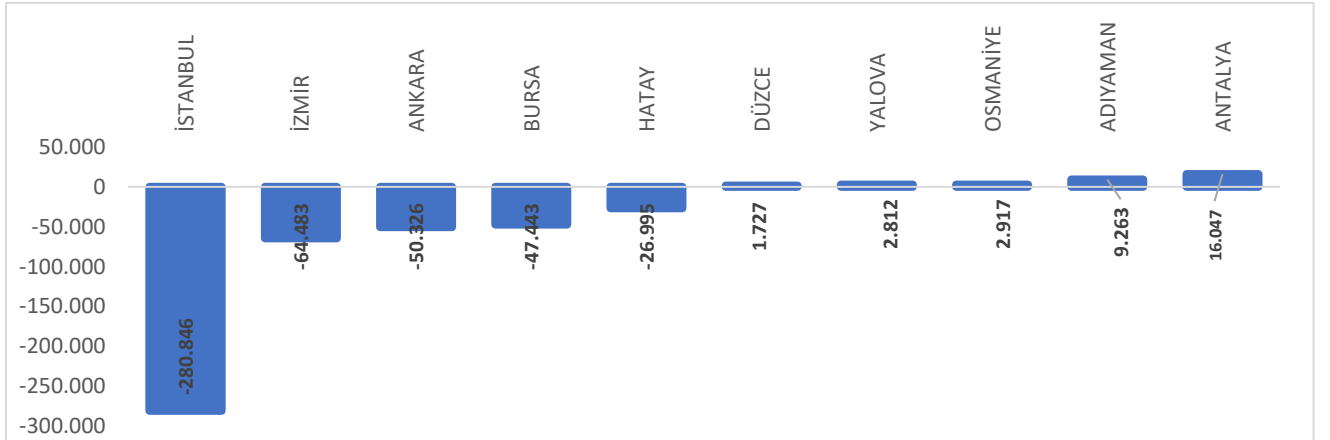
**Ekim ayında 89 alt sektörün 71'inde sigortalı ücretli çalışan sayısında azalma görülmüştür. İnsan sağlığı hizmetleri 127 bin 900'lük çalışan sayısı ile en fazla istihdam kaybeden sektör olmuştur.** Yıllık değişimi de yüzde 14,3 oranında daralmaya işaret etmektedir. İnsan sağlığı hizmetleri dışında, giyim eşyaları imalatı (98 bin 040), tekstil ürünleri imalatı (84 bin 312) ve kamu yönetimi ve savunma sektörü (65 bin 134) çalışan sayısı olarak istihdamı en çok daralan diğer sektörlerdir. Oransal olarak bakıldığında ise istihdam en hızlı kütüphane, arşiv ve müzeler sektöründe (yüzde 24,0) gerilemiştir. Bu sektörü yüzde 22,4 azalışla sinema filmi ve ses kaydı yayıncılığı sektörü ve yüzde 22,3'lük azalışla hanehalkları tarafından kendi ithalat faaliyetleri sektörleri takip etmiştir (Şekil 5).

**Alt sektörlerde bina inşaatı 194 bin 367 ile çalışan sayısı ile en fazla artış gösteren sektördür.** Bu sektörü 43 bin 091 artışla bina ve çevre düzenleme faaliyetleri sektörü takip etmiştir. Ayrıca, istihdam faaliyetleri (11 bin 468), diğer ulaşım araçları imalatı (9 bin 532) ve bilgisayar programlama ve danışma (7 bin 999) en çok istihdam artışı görülen sektörlerden olmuştur. Diğer taraftan, çalışan sayısı en hızlı artan sektör yüzde 33,0 ile ev içi çalışanların faaliyetleri sektörü olmuştur. Bu sektörü yüzde 17,7 artışla bina inşaatı, yüzde 15,5 artışla iyileştirme ve diğer atık yönetim hizmetleri ve yüzde 14,9 artışla havayolu taşımacılığı takip etmiştir (Şekil 5).

### Şekil 6. İller itibarıyla sigortalı ücretli çalışan sayısındaki değişimler (Ekim 2023)

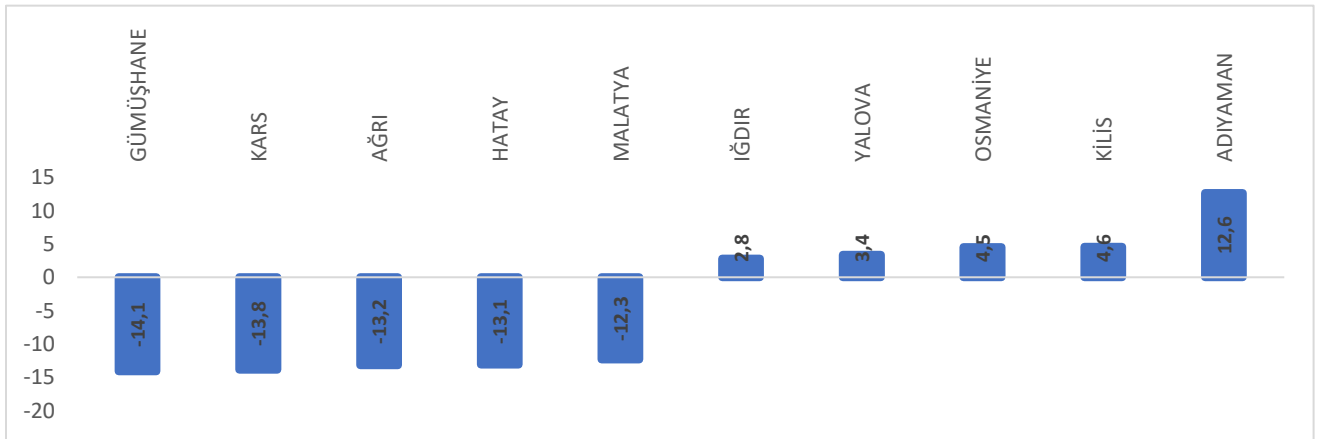
En fazla daralan (çalışan, yıllık değişim)

En fazla artan (çalışan, yıllık değişim)



En hızlı daralan (yıllık yüzde değişim)

En hızlı artan (yıllık yüzde değişim)



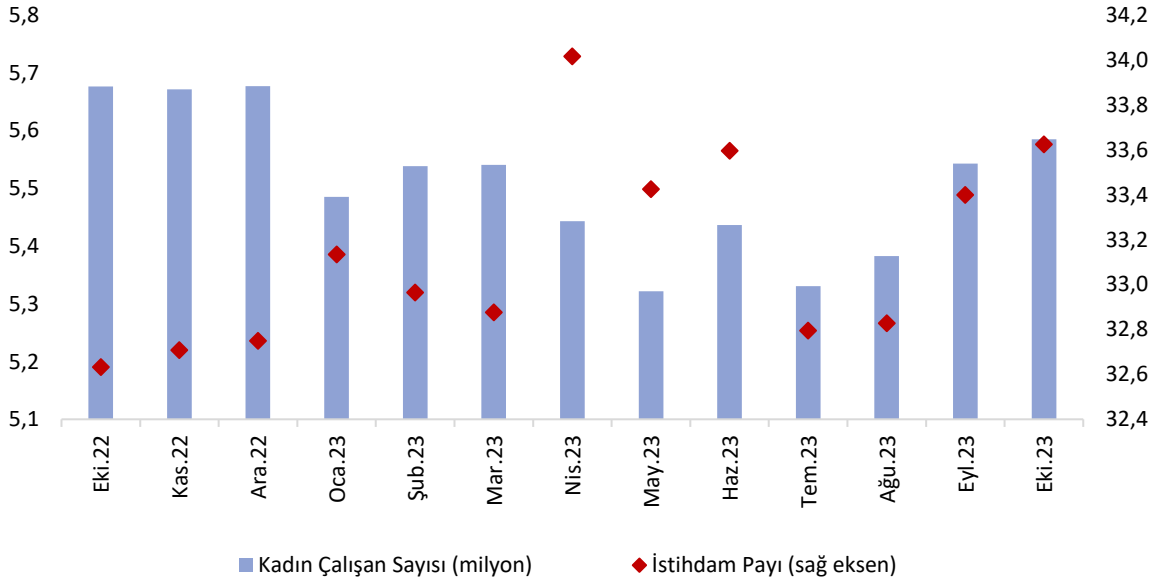
Kaynak: SGK ve TEPAV

**Çalışan sayısında en fazla artış 16 bin 047 ile Antalya'da yaşanmıştır.** Yaklaşık 17 milyon sigortalı ücretli çalışanların yarısı ekonomik aktivite ve nüfus yoğunluğuna bağlı olarak 5 büyük ilde istihdam edilmektedir. Bu iller istihdam payına göre sırasıyla; İstanbul (yüzde 27,1), Ankara (yüzde 7,6), İzmir (yüzde 6,0), Bursa (yüzde 4,6) ve Antalya (yüzde 4,5)'dir. Bu dönemde, çalışan sayısında en fazla artış 16 bin 047 ile Antalya'da yaşanmıştır. Antalya'yı 9 bin 263 artışla Adıyaman, 2 bin 917 artışla Osmaniye, 2 bin 812 artışla Yalova ve 1 bin 727 artışla Düzce takip etmiştir (Şekil 6).

**Ekim ayında en hızlı istihdam artışı Adıyaman ve Kilis'te gerçekleşmiştir.** Adıyaman (yüzde 12,6) ve Kilis'in (yüzde 4,6) ardından en hızlı istihdam artışı yaşanan diğer iller Osmaniye (yüzde 4,5) ve Yalova (yüzde 3,4) olmuştur (Şekil 6).

**Ekim 2023'te sigortalı ücretli kadın çalışan sayısı aylık 41 bin 963 artmış ve deprem öncesi seviyesine yaklaşmıştır.** Kadın istihdamı bir yıl öncesine göre 91 bin 399 (yüzde 1,6) azalırken, Eylül ayına göre 41 bin 963 (yüzde 0,8) artmış ve 5 milyon 584 bin olarak gerçekleşmiştir. Kadın istihdamı Ocak 2023'e kıyasla 99 bin 798 artmıştır. Toplam içindeki payı ise Nisan ve Haziran 2023'ten sonra yüzde 33,6 ile bu yılın en yüksek payını aldığı görülmektedir (Şekil 7).

**Şekil 7. Sigortalı ücretli kadın çalışanlar (Ekim 2022-2023)**



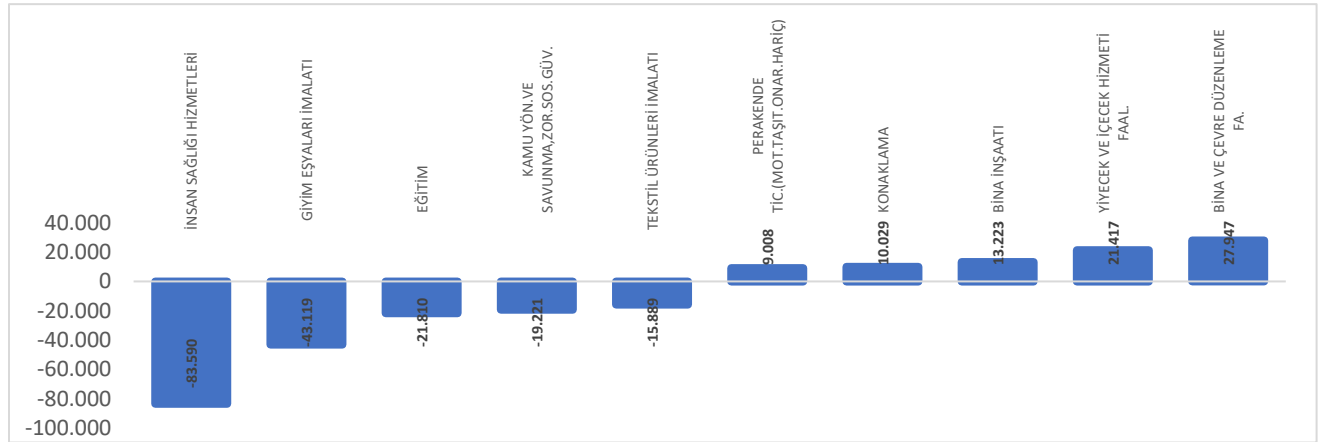
Kaynak: SGK ve TEPAV

**Ekim 2023'te bina ve çevre düzenleme faaliyetleri sektöründe çalışan kadın sayısı geçen yılın aynı ayına göre yaklaşık 27 bin 947 artmıştır.** Sektörel olarak değerlendirildiğinde, geçen yıla göre çalışan sayısı en fazla bina ve çevre düzenleme faaliyetleri sektöründe artarken, bu sektörü yiyecek ve içecek hizmet faaliyetleri (21 bin 417), bina inşaatı (13 bin 223) ile konaklama (10 bin 029) izlemiştir. Yıllık değişimlere bakıldığında ise, kütüphane, arşiv ve müzeler (yüzde 28,5) sektöründe istihdamın azaldığı, ormancılık ve tomrukçuluk (yüzde 23,8) ve kamu yönetimi ve savunma (yüzde 22,5) istihdamı daralan diğer sektörlerden olduğu gözlenmektedir (Şekil 8).

### Şekil 8. Sektörler itibarıyla sigortalı ücretli kadın çalışan sayısındaki değişimler (Ekim 2023)

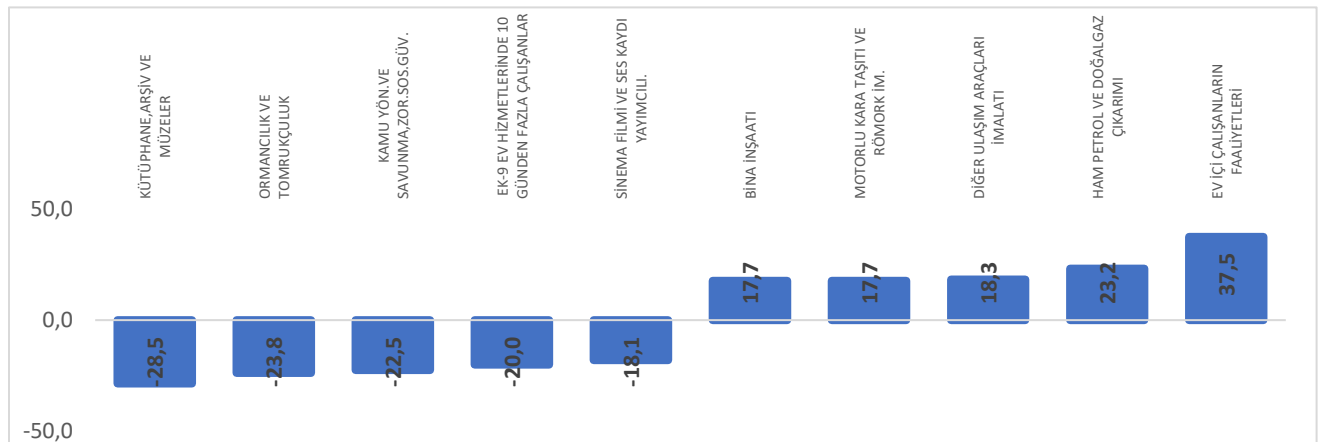
En fazla daralan (çalışan, yıllık değişim)

En fazla artan (çalışan, yıllık değişim)



En hızlı daralan (yıllık yüzde değişim)

En hızlı artan (yıllık yüzde değişim)



Kaynak: SGK ve TEPAV

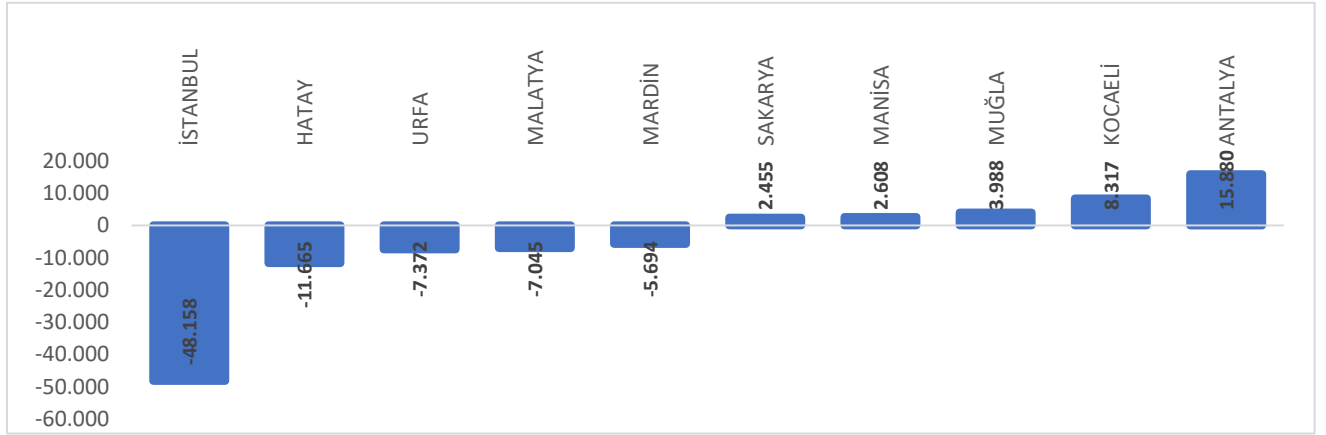


**Oransal artışlara bakıldığında, ev içi çalışanların faaliyetleri sektörü yüzde 37,5'lik artışla kadın istihdamını en hızlı artıran sektör olmuştur.** Ayrıca ham petrol ve doğalgaz çıkarımı (yüzde 23,2), diğer ulaşım araçları imalatı (yüzde 18,3) ve motorlu kara taşıtı ve römork imalatı (yüzde 17,7) sektörlerinde çalışan sayıları yüksek oranlarda artmıştır (Şekil 8).

### Şekil 9. İller itibarıyla sigortalı ücretli kadın çalışan sayısındaki değişimler (Ekim 2023)

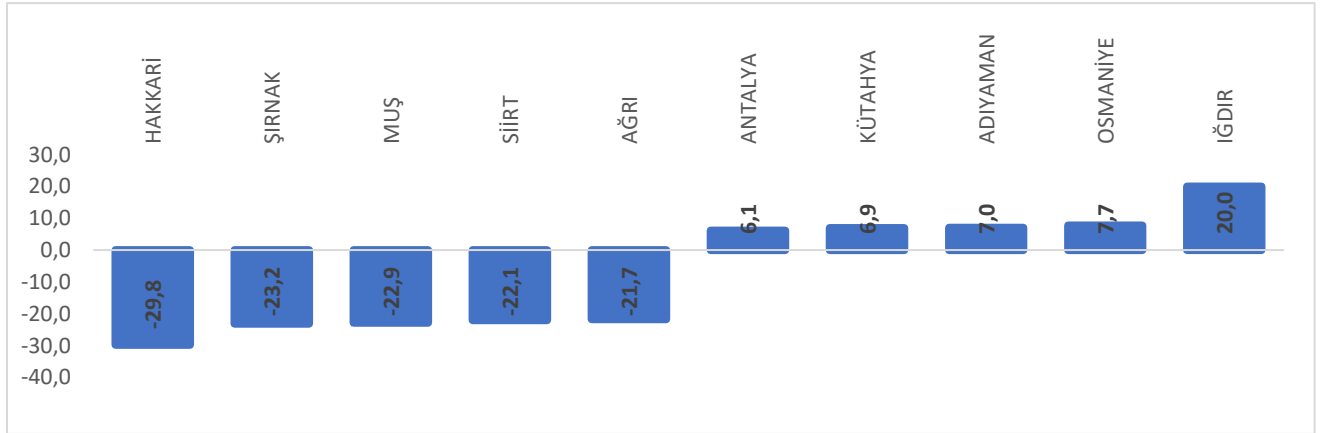
En fazla daralan (çalışan, yıllık değişim)

En fazla artan (çalışan, yıllık değişim)



En hızlı daralan (yıllık yüzde değişim)

En hızlı artan (yıllık yüzde değişim)



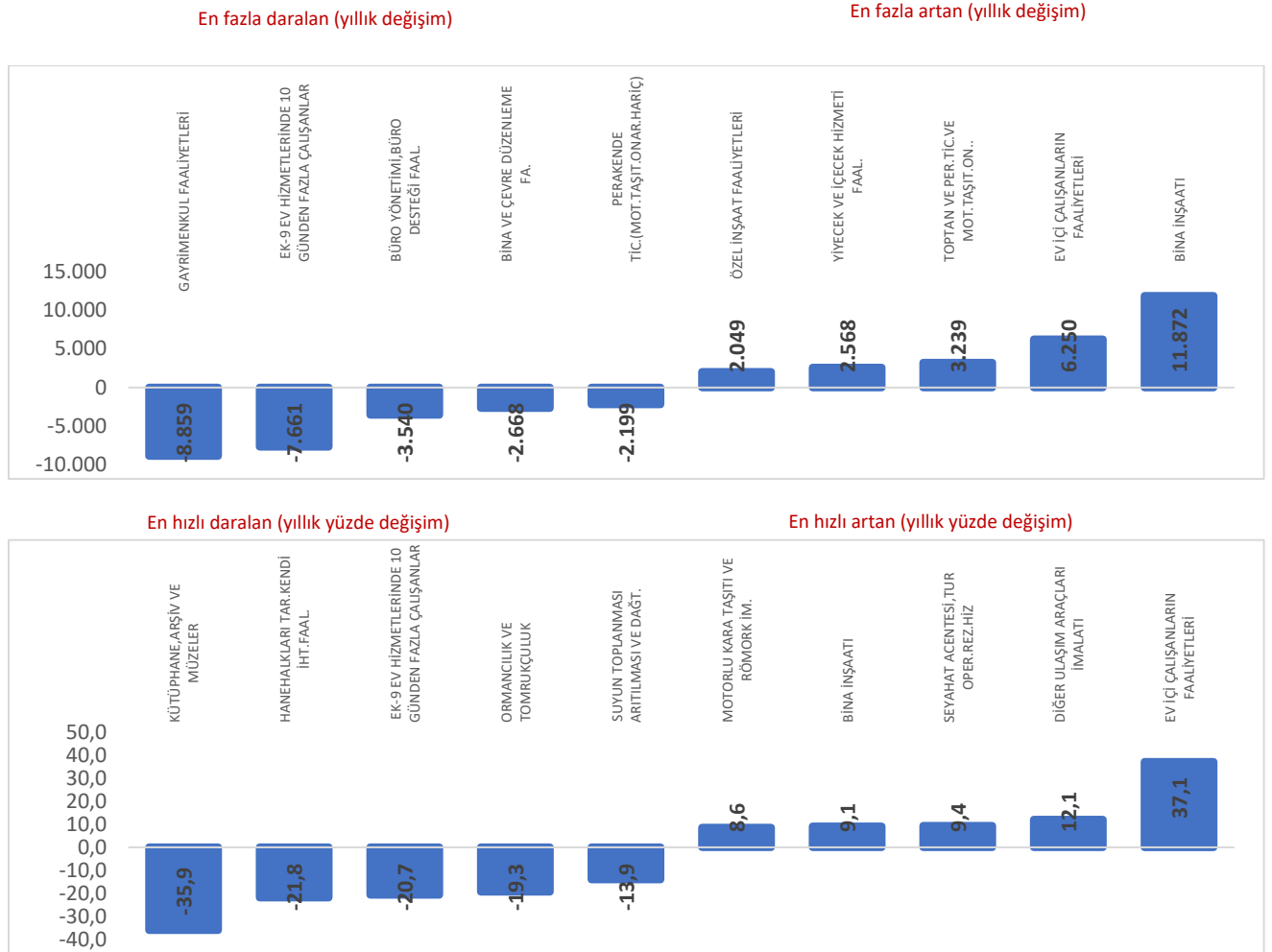
Kaynak: SGK ve TEPAV

**Ekim ayında kadın istihdamının en hızlı daraldığı iller Hakkâri ve Şırnak'tır.** Bu illerden sonra Muş (yüzde 22,9), Siirt (yüzde 22,1) ve Ağrı (yüzde 21,7) gelmektedir. Sayı olarak bakıldığında, kadın istihdamında düşüş gerçekleşen illerin başında 48 bin 158 ile İstanbul (yüzde 2,8) gelmektedir. İstanbul'u 11 bin 665 ile Hatay (yüzde 20,4), 7 bin 372 ile de Şanlıurfa (yüzde 15,0) izlemektedir. Deprem bölgesinde bulunan illerin ağırlıkta olduğu ve bu illerde kadın çalışan sayılarındaki daralmaların genel eğilimin üzerinde seyrettiği dikkat çekmektedir (Şekil 9).



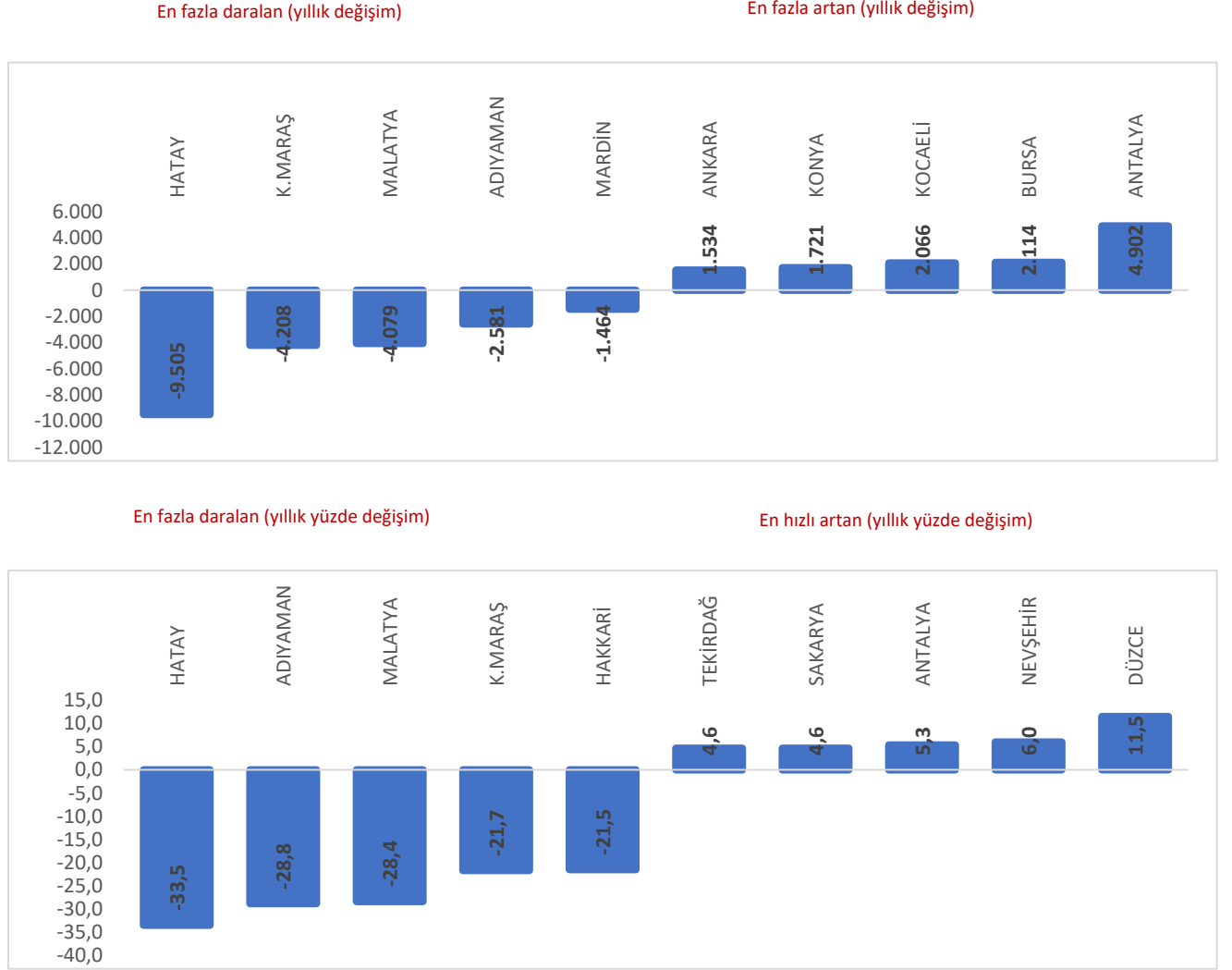
**Son bir yılda iş yeri sayısı 41 sektörde artmıştır.** Ekim 2023'te Türkiye genelinde faaliyet gösteren iş yeri sayısı yüzde 0,03 (638) azalarak 2 milyon 169 bin olmuştur. 11 bin 872 artış ile bina inşaatı sektörü iş yeri sayısı en fazla artan sektördür. Bu sektörü ev içi çalışanların faaliyetleri (6 bin 250), toptan - perakende ticaret; motorlu taşıtların ve motosikletlerin onarımı (3 bin 239) ve yiyecek ve içecek hizmeti faaliyetleri (2 bin 568) sektörleri izlemiştir. Diğer taraftan, gayrimenkul faaliyetleri sektöründe 9 bine yakın daralma görülmektedir (Şekil 10).

### Şekil 10. Sektörler itibarıyla iş yeri sayısındaki değişimler (Ekim 2023)



Kaynak: SGK ve TEPAV

**İş yeri sayısı en hızlı artan sektör yüzde 37,1 ile ev içi çalışanların faaliyetleri sektörü olmuştur.** Oran olarak yıllık değişimlere bakıldığında, ev içi çalışanların faaliyetleri sektörünü diğer ulaşım araçları imalatı (yüzde 12,1), seyahat acentesi - tur operatörlüğü (yüzde 9,4) ile bina inşaatı (yüzde 9,1) izlemektedir. Kütüphane, arşiv ve müzeler (yüzde 35,9) ve hanehalkları tarafından kendi ithalat faaliyetleri (yüzde 21,8) sektörleri ise iş yeri sayısı en hızlı daralan sektörlerdir (Şekil 10).

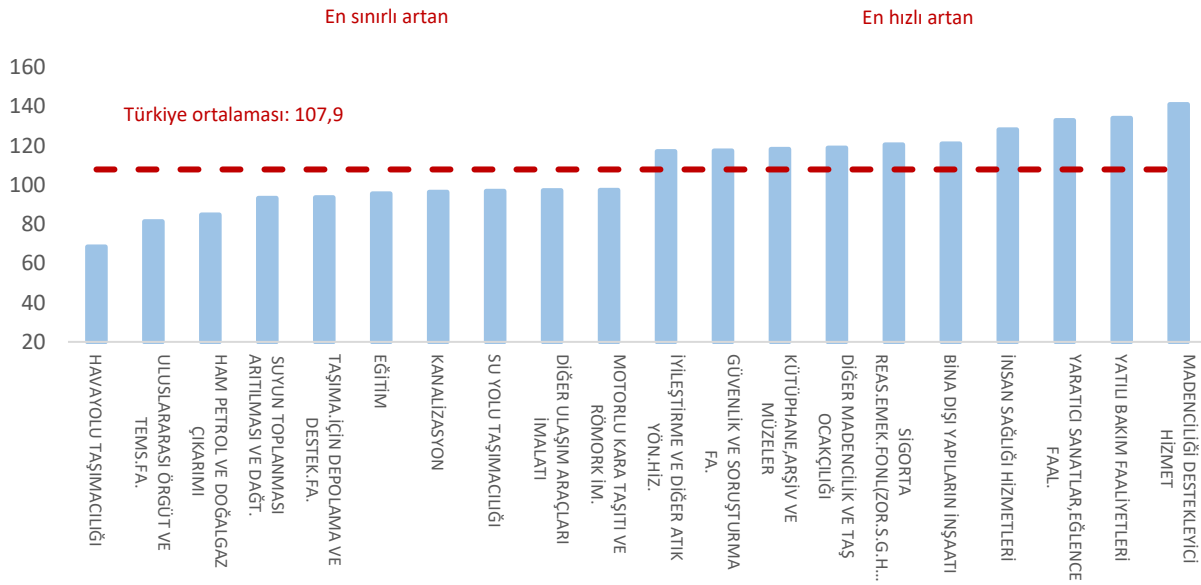
**Şekil 11. İller itibarıyla iş yeri sayısındaki değişimler (Ekim 2023)**

Kaynak: SGK ve TEPAV

**Son bir yılda iş yeri sayısı 39 ilde artarken Adana ve Osmaniye dışında tüm deprem illerinde gerilemiştir.** Toplam iş yerlerinin yarısı beş büyük ilde kayıtlı bulunmaktadır. Ekim 2023 itibarıyla bu iller İstanbul (yüzde 27,8), Ankara (yüzde 7,4), İzmir (yüzde 6,8), Antalya (yüzde 4,5) ve Bursa (yüzde 4,2)'dir. Ekim ayında iş yeri sayısı en çok artan il Antalya (4 bin 902) olmuştur. Antalya'yı Bursa (2 bin 114), Kocaeli (2 bin 066), Konya (1 bin 721) ve Ankara (1 bin 534) takip etmiştir. Oransal değişime bakıldığında ise iş yeri sayısı en hızlı artan il yüzde 11,5 artışla Düzce'dir. Düzce'yi Nevşehir (yüzde 6), Antalya (yüzde 5,3), Sakarya (yüzde 4,6) ve Tekirdağ (yüzde 4,6) takip etmiştir. Bunun yanı sıra, Hatay, Malatya, Adıyaman ve Kahramanmaraş'ta iş yeri sayıları yüzde 20 ve üzerinde gerilerken, deprem bölgesindeki Adana ve Osmaniye dışında diğer tüm illerde de düşüşler gerçekleşmiştir (Şekil 11).

Ekim 2023'te prime esas ortalama günlük kazançların yıllık artışı yüzde 107,9'dur. Son bir yılda ortalama günlük kazancı en hızlı artan sektör yüzde 141,0'lık artışla madencilik destekleyici hizmet sektörü olmuştur.<sup>2</sup> Bu sektörü yüzde 134,0'lık artışlarla yatılı bakım faaliyetleri takip etmiştir. Diğer taraftan, havayolu taşımacılığı (yüzde 68,4), uluslararası örgüt ve temsil faaliyetleri (yüzde 81,3) ile ham petrol ve doğalgaz çıkarımı (yüzde 84,7) ortalama günlük kazancı yıllık artışının en sınırlı olduğu sektörlerdir (Şekil 12).

### Şekil 12. Ortalama günlük kazancı (TL) en hızlı / en sınırlı artan 10 sektör (Ekim, yıllık yüzde değişim)

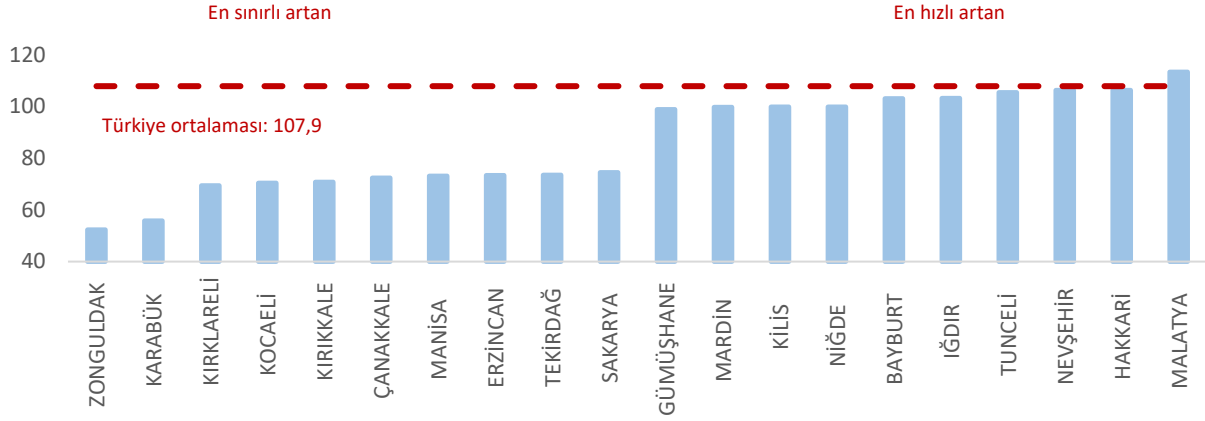


Kaynak: SGK ve TEPAV

**Tüm illerde ortalama günlük kazanç artmıştır.** Prime esas ortalama günlük kazançların tüm illerde arttığı, artışların yüzde 52,4 (Zonguldak) ile yüzde 113,3 (Malatya) aralığında, ortalamada da yüzde 107,9 oranında gerçekleştiği görülmektedir. Malatya'nın yanı sıra, Hakkâri (yüzde 106,3), Nevşehir (yüzde 106,3), Tunceli (yüzde 105,5) ve Iğdır (yüzde 103,1) da ortalama günlük kazancı en yüksek artan iller arasındadır. Diğer taraftan, Zonguldak (yüzde 52,4), Karabük (yüzde 55,8) ve Kırklareli (yüzde 69,4) de ortalama günlük kazanç artışları en sınırlı olan illerdir (Şekil 13).

<sup>2</sup> Enflasyonun çalışanların alım gücündeki yıpranmayı telafi etmek amacıyla asgari ücret 1 Ocak – 30 Haziran 2022 dönemi için yüzde 39,9 oranında zam yapılarak 3 bin 578 Türk lirasından 5 bin 004 Türk lirasına çıkarılmış, 1 Temmuz – 31 Aralık 2022 dönemini kapsayacak şekilde yüzde 29,3 oranında tekrar artırılmış ve 6 bin 471 Türk lirasına yükseltilmiştir. 2023 yılında ise Ocak ayında yapılan yüzde 54,7 oranında zam ile asgari ücret 8 bin 506 Türk lirasına çıkarılmış, yılın ikinci yarısı için de 1 Temmuz 2023 tarihinden geçerli olmak üzere yüzde 34 oranında artış ile 11 bin 402 Türk lirasına yükseltilmiştir. En son düzenleme 1 Ocak 2024 tarihi itibarıyla ve yüzde 49 aylık artışla net asgari ücret 17.002 Türk lirası olarak belirlenmiştir.

Şekil 13. Ortalama günlük kazancı (TL) en hızlı / en sınırlı artan 10 il (Ekim 2023, yıllık yüzde değişim)



Kaynak: SGK ve TEPAV

**KUTU 1. Deprem Bölgesindeki İllerde İstihdam**

Ekim ayı itibarıyla deprem bölgesinde yer alan 11 ilin sigortalı ücretli istihdam içindeki payı yüzde 10,9'dur ve çalışan sayısı bu bölgede yıllık olarak 59 bin 898 (yüzde 3,2) daralmış, aylık ise 70 bin 912 (yüzde 4,1) artmıştır. Ekim ayında afet bölgesindeki 6 il başta olmak üzere 70 ilde istihdam yıllık olarak gerilemiştir. Hatay 26 bin 995 (yüzde 13,1), Malatya 15 bin 379 (yüzde 12,3), Kahramanmaraş ise 11 bin 597 (yüzde 6,5) çalışan kaybı ile istihdamı en yüksek oranda daralan illerendir. Onları 9 bin 346 ile Urfa (yüzde 5,0), 4 bin 245 ile Adana (yüzde 1,1) izlemektedir. Elazığ (yüzde 4,8) ve Diyarbakır (yüzde 0,8) deprem bölgesinde olan ve istihdam kaybı yaşayan diğer illerdir (Şekil 6, Kutu 1. Tablo 1).

**Tablo 1. Deprem bölgesindeki illerde istihdam (Ekim 2022 – Ekim 2023)**

	Ekim 2022 (Çalışan)	Eylül 2023 (Çalışan)	Ekim 2023 (Çalışan)	İstihdam Payı (%)	Yıllık Değişim (Çalışan)	Aylık Değişim (Çalışan)	Yıllık Değişim (%)	Aylık Değişim (%)
ADANA	360.317	350.245	356.072	2,1	-4.245	5.827	-1,2	1,7
ADİYAMAN	73.472	77.606	82.735	0,5	9.263	5.129	12,6	6,6
DIYARBAKIR	198.127	193.714	196.518	1,2	-1.609	2.804	-0,8	1,4
ELAZIĞ	85.034	66.016	80.878	0,5	-4.156	14.862	-4,9	22,5
GAZİANTEP	378.075	373.835	378.387	2,3	312	4.552	0,1	1,2
HATAY	206.485	166.462	179.490	1,1	-26.995	13.028	-13,1	7,8
MALATYA	124.882	106.447	109.503	0,7	-15.379	3.056	-12,3	2,9
KAHRAMAN MARAŞ	175.714	150.247	164.117	1,0	-11.597	13.870	-6,6	9,2
URFA	186.392	172.616	177.046	1,1	-9.346	4.430	-5,0	2,6
KİLİS	20.542	20.203	21.479	0,1	937	1.276	4,6	6,3
OSMANİYE	64.319	65.158	67.236	0,4	2.917	2.078	4,5	3,2
11 İL (TOPLAM)	1.873.359	1.742.549	1.813.461	10,9	-59.898	70.912	-3,2	4,1
TÜRKİYE (TOPLAM)	17.393.928	16.595.470	16.609.455	100	-784.473	13.985	-4,5	0,1

Kaynak: SGK ve TEPAV

**KUTU 2. Deprem Bölgesinde İşsizlik Ödeneği Uygulamaları**

**İşsizlik ödeneği başvuruları deprem bölgesinde önemli oranda artmıştır.**<sup>3</sup> Ocak-Kasım 2023 döneminde, deprem bölgesinde yer alan 11 ilde işsizlik ödeneği başvuruları geçen yılın aynı dönemine göre yüzde 12,0 oranında artmış olup en hızlı artışlar Hatay (yüzde 82,8), Adıyaman (yüzde 50,4), Kahramanmaraş (yüzde 45,6) ve Malatya'da (yüzde 39,8) gerçekleşmiştir. Bu dönemde Türkiye genelinde işsizlik ödeneği başvuruları yüzde 3,6 düzeyinde gerilemiştir (Kutu 2, Tablo 1 ve Şekil 1).

**Tablo 1. Deprem bölgesinde işsizlik ödeneği başvuruları**

	İşsizlik Ödeneğine Başvuru Ocak-Kasım 2022	İşsizlik Ödeneğine Başvuru Ocak-Kasım 2023	Değişim	Ekim 2023 itibariyle sigortalı ücretli çalışan sayısı (4a zorunlu)	İşsizlik Ödeneğine başvuruların ildeki sigortalı ücretli çalışan sayısına oranı
HATAY	17,448	31,886	82.75%	179,490	17.76%
ADIYAMAN	7,856	11,816	50.41%	82,735	14.28%
KAHRAMANMARAŞ	19,920	29,006	45.61%	164,117	17.67%
MALATYA	13,898	19,424	39.76%	109,503	17.74%
KİLİS	1,975	2,334	18.18%	21,479	10.87%
ŞANLIURFA	18,802	18,693	-0.6%	177,046	10.6%
DİYARBAKIR	20,629	20,077	-2.7%	196,518	10.2%
ADANA	36,913	35,125	-4.8%	356,072	9.9%
GAZİANTEP	51,023	46,795	-8.3%	378,387	12.4%
OSMANİYE	7,264	6,632	-8.7%	67,236	9.9%
ELAZIĞ	9,807	8,582	-12.5%	80,878	10.6%
11 İl Toplam	205,535	230,370	12.08%	1,813,461	12.70%
Türkiye Toplam	1,538,607	1,483,875	-3.56%	16,609,455	8.9%

Kaynak: İŞKUR ve TEPAV

**Hatay, Kahramanmaraş, Malatya ve Adıyaman'da işsizlik ödeneği başvuruları toplam istihdamın yüzde 14'ünden yüksektir.** İşsizlik ödeneği başvurularının ilgili ilin sigortalı-ücretli istihdamına oranları incelendiğinde, tüm deprem illerinde Türkiye ortalamasının (yüzde 8,9) üzerinde olduğu, en yüksek değerlerin de Hatay (yüzde 17,8), Malatya (yüzde 17,7), Kahramanmaraş (yüzde 17,7) ve Adıyaman'da (yüzde 14,3) gerçekleştiği görülmektedir (Kutu 2, Tablo 1 ve Şekil 1).

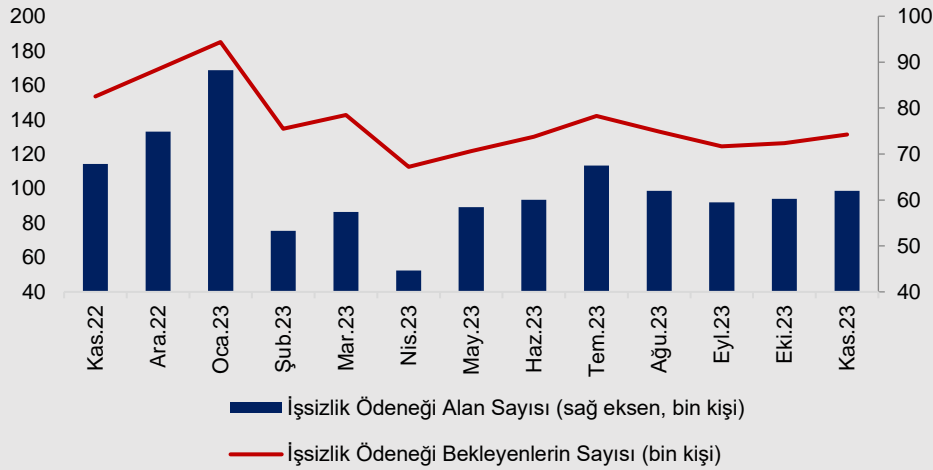
<sup>3</sup> 22 Şubat 2023 tarihinde Resmi Gazete'de yayımlanan Cumhurbaşkanlığı Kararnamesi'ne göre, depremden etkilenen ve OHAL kapsamında bulunan kentlerdeki işverenler, işyerlerinin ağır ya da orta hasarlı olduğunu belgelemeleri durumunda, "uygunluk tespiti" beklenmeksizin kısa çalışma ödeneğinden yararlanabilmektedir. Kararnameyle OHAL bölgelerinde, pandemi döneminde olduğu gibi, İş Kanunu'ndaki "ahlak ve iyi niyet kurallarına uymamak", "işyerinin kapanması" gibi sebepler dışında işten çıkarmalar 8 Mayıs 2023 tarihine kadar yasaklanmıştır. Ayrıca, kısa çalışma veya işsizlik ödeneğinden yararlanmayan ve işsiz kalanlar için de OHAL süresini aşmamak kaydıyla İşsizlik Sigortası Fonu'ndan günlük 133,44 TL destek ödemesi yapılması ve Genel Sağlık Sigortası kapsamında sayılması kararlaştırılmıştır.

Tablo 2. Deprem bölgesinde işsizlik ödeneği hakedenler

	İşsizlik Ödeneğini Hakeden Ocak-Kasım 2022	İşsizlik Ödeneğini Hakeden Başvuru Ocak-Kasım 2023	Değişim	Ekim 2023 itibariyle sigortalı ücretli çalışan sayısı (4a zorunlu)	İşsizlik Ödeğine başvuranların ildeki sigortalı ücretli çalışan sayısına oranı
HATAY	7,641	11,510	50.6%	179,490	6.4%
KAHRAMANMARAŞ	8,904	10,173	14.3%	164,117	6.2%
MALATYA	5,752	6,294	9.4%	109,503	5.7%
KİLİS	758	800	5.5%	21,479	3.7%
ADIYAMAN	3,363	3,388	0.7%	82,735	4.1%
ŞANLIURFA	6,214	5,790	-6.8%	177,046	3.3%
DİYARBAKIR	8,855	7,738	-12.6%	196,518	3.9%
ADANA	18,038	15,606	-13.5%	356,072	4.4%
ELAZIĞ	4,177	3,511	-15.9%	80,878	4.3%
GAZİANTEP	24,325	18,518	-23.9%	378,387	4.9%
OSMANİYE	3,351	2,382	-28.9%	67,236	3.5%
11 İl Toplam	91,378	85,710	-6.2%	1,813,461	4.7%
Türkiye Toplam	737,600	673,360	-8.7%	16,609,455	4.1%

Kaynak: İŞKUR ve TEPAV

Şekil 1. İşsizlik Ödeneği (aylık değişim) (Kasım 2022-Kasım 2023)\*

\* Ekim ve Kasım ayı verileri geçicidir.  
Kaynak: İŞKUR ve TEPAV



**Deprem bölgesinde işsizlik ödeneği hakedenler yüzde 6,2 oranında gerilemiştir.** İşsizlik ödeneği hakedenlere ait veriler incelendiğinde, Ocak-Kasım 2023 döneminde en hızlı artışlar Hatay'da (yüzde 50,6), Kahramanmaraş'ta (yüzde 14,3) ve Malatya'da (yüzde 9,4) gerçekleşmiştir. Diğer taraftan, işsizlik ödeneği hakedenler Kilis'te (yüzde 5,5) ve Adıyaman'da (yüzde 0,7) artarken, diğer tüm illerde gerilemiştir. Bu dönemde Türkiye genelinde işsizlik ödeneği hakedenlerin sayısı yüzde 8,7 düzeyinde düşmüştür (Kutu 2, Tablo 2 ve Şekil 1).



Ek 2. İLLERE GÖRE ÜCRETLİ ÇALIŞAN SAYILARI	Eki.22	Eyl.23	Eki.23	İstihdam Payı (%)	Yıllık Değişim (Çalışan)	Aylık Değişim (Çalışan)	Yıllık Değişim (%)	Aylık Değişim (%)
ADANA	360.317	350.245	356.072	2,1	-4.245	5.827	-1,2	1,7
ADİYAMAN	73.472	77.606	82.735	0,5	9.263	5.129	12,6	6,6
AFYONKARAHİSAR	109.923	103.557	103.506	0,6	-6.417	-51	-5,8	0,0
AĞRI	38.142	31.842	33.115	0,2	-5.027	1.273	-13,2	4,0
AMASYA	49.401	46.580	47.196	0,3	-2.205	616	-4,5	1,3
ANKARA	1.312.130	1.256.110	1.261.804	7,6	-50.326	5.694	-3,8	0,5
ANTALYA	732.617	787.031	748.664	4,5	16.047	-38.367	2,2	-4,9
ARTVİN	28.805	25.678	25.534	0,2	-3.271	-144	-11,4	-0,6
AYDIN	191.594	193.384	192.005	1,2	411	-1.379	0,2	-0,7
BALIKESİR	220.021	217.882	213.877	1,3	-6.144	-4.005	-2,8	-1,8
BİLECİK	54.742	50.690	50.429	0,3	-4.313	-261	-7,9	-0,5
BİNGÖL	33.908	30.242	31.072	0,2	-2.836	830	-8,4	2,7
BİTLİS	41.098	37.672	37.926	0,2	-3.172	254	-7,7	0,7
BOLU	69.687	64.510	64.608	0,4	-5.079	98	-7,3	0,2
BURDUR	38.099	36.469	36.830	0,2	-1.269	361	-3,3	1,0
BURSA	803.463	761.317	756.020	4,6	-47.443	-5.297	-5,9	-0,7
ÇANAKKALE	101.107	99.884	98.767	0,6	-2.340	-1.117	-2,3	-1,1
ÇANKIRI	32.174	31.716	32.047	0,2	-127	331	-0,4	1,0
ÇORUM	68.507	64.987	64.790	0,4	-3.717	-197	-5,4	-0,3
DENİZLİ	221.049	201.549	201.926	1,2	-19.123	377	-8,7	0,2
DIYARBAKIR	198.127	193.714	196.518	1,2	-1.609	2.804	-0,8	1,4
EDİRNE	71.046	66.016	66.003	0,4	-5.043	-13	-7,1	0,0
ELAZIĞ	85.034	80.129	80.878	0,5	-4.156	749	-4,9	0,9
ERZİNCAN	36.231	34.736	35.377	0,2	-854	641	-2,4	1,8
ERZURUM	101.372	90.121	91.186	0,5	-10.186	1.065	-10,0	1,2
ESKİŞEHİR	200.034	191.417	189.764	1,1	-10.270	-1.653	-5,1	-0,9
GAZİANTEP	378.075	373.835	378.387	2,3	312	4.552	0,1	1,2
GİRESUN	63.908	58.048	58.633	0,4	-5.275	585	-8,3	1,0
GÜMÜŞHANE	17.340	14.705	14.895	0,1	-2.445	190	-14,1	1,3
HAKKARİ	30.901	25.364	25.528	0,2	-5.373	164	-17,4	0,6
HATAY	206.485	166.462	179.490	1,1	-26.995	13.028	-13,1	7,8
İSPARTA	68.767	64.645	64.883	0,4	-3.884	238	-5,6	0,4
MERSİN	337.063	333.790	337.612	2,0	549	3.822	0,2	1,1
İSTANBUL	4.780.006	4.490.829	4.499.160	27,1	-280.846	8.331	-5,9	0,2
İZMİR	1.059.334	1.003.689	994.851	6,0	-64.483	-8.838	-6,1	-0,9
KARS	29.086	24.833	25.061	0,2	-4.025	228	-13,8	0,9
KASTAMONU	59.986	56.089	56.806	0,3	-3.180	717	-5,3	1,3
KAYSERİ	263.873	249.025	248.332	1,5	-15.541	-693	-5,9	-0,3
KIRKLARELİ	77.315	72.812	73.308	0,4	-4.007	496	-5,2	0,7
KIRŞEHİR	29.865	27.931	28.234	0,2	-1.631	303	-5,5	1,1
KOCAELİ	630.256	605.831	609.836	3,7	-20.420	4.005	-3,2	0,7
KONYA	374.127	362.760	366.246	2,2	-7.881	3.486	-2,1	1,0
KÜTAHYA	101.503	96.155	97.534	0,6	-3.969	1.379	-3,9	1,4
MALATYA	124.882	106.447	109.503	0,7	-15.379	3.056	-12,3	2,9
MANİSA	287.539	279.550	277.938	1,7	-9.601	-1.612	-3,3	-0,6
K.MARAŞ	175.714	150.247	164.117	1,0	-11.597	13.870	-6,6	9,2
MARDİN	115.183	104.796	106.882	0,6	-8.301	2.086	-7,2	2,0
MUĞLA	277.591	302.812	278.320	1,7	729	-24.492	0,3	-8,1
MUŞ	35.263	30.648	31.075	0,2	-4.188	427	-11,9	1,4
NEVŞEHİR	52.779	51.672	52.028	0,3	-751	356	-1,4	0,7
NİĞDE	44.749	44.119	44.313	0,3	-436	194	-1,0	0,4
ORDU	101.001	97.013	98.611	0,6	-2.390	1.598	-2,4	1,6
RİZE	58.428	56.309	54.997	0,3	-3.431	-1.312	-5,9	-2,3
SAKARYA	220.902	215.610	216.411	1,3	-4.491	801	-2,0	0,4
SAMSUN	208.308	202.715	203.983	1,2	-4.325	1.268	-2,1	0,6
SİİRT	33.838	28.928	30.209	0,2	-3.629	1.281	-10,7	4,4
SİNOP	31.955	30.364	30.100	0,2	-1.855	-264	-5,8	-0,9
SIVAS	89.966	82.620	82.097	0,5	-7.869	-523	-8,7	-0,6
TEKİRDAĞ	335.783	314.715	312.963	1,9	-22.820	-1.752	-6,8	-0,6
TOKAT	73.303	69.851	69.994	0,4	-3.309	143	-4,5	0,2
TRABZON	131.292	126.212	124.924	0,8	-6.368	-1.288	-4,9	-1,0
TUNCELİ	10.400	10.035	10.306	0,1	-94	271	-0,9	2,7
URFA	186.392	172.616	177.046	1,1	-9.346	4.430	-5,0	2,6
UŞAK	74.582	67.779	68.366	0,4	-6.216	587	-8,3	0,9
VAN	118.117	110.479	112.313	0,7	-5.804	1.834	-4,9	1,7
YOZGAT	47.406	42.368	42.575	0,3	-4.831	207	-10,2	0,5
ZONGULDAK	106.845	97.674	97.228	0,6	-9.617	-446	-9,0	-0,5
AKSARAY	63.085	59.917	59.970	0,4	-3.115	53	-4,9	0,1
BAYBURT	10.403	9.467	9.702	0,1	-701	235	-6,7	2,5
KARAMAN	45.248	40.802	41.631	0,3	-3.617	829	-8,0	2,0
KIRIKKALE	39.947	39.882	40.134	0,2	187	252	0,5	0,6
BATMAN	96.329	87.747	88.142	0,5	-8.187	395	-8,5	0,5
ŞIRNAK	59.509	54.260	55.106	0,3	-4.403	846	-7,4	1,6
BARTIN	33.651	32.598	32.818	0,2	-833	220	-2,5	0,7
ARDAHAN	10.302	8.947	9.084	0,1	-1.218	137	-11,8	1,5
İĞDIR	20.291	19.430	20.859	0,1	568	1.429	2,8	7,4
YALOVA	83.548	87.428	86.360	0,5	2.812	-1.068	3,4	-1,2
KARABÜK	40.725	37.232	37.642	0,2	-3.083	410	-7,6	1,1
KİLİS	20.542	20.203	21.479	0,1	937	1.276	4,6	6,3
OSMANİYE	64.319	65.158	67.236	0,4	2.917	2.078	4,5	3,2
DÜZCE	83.821	84.933	85.548	0,5	1.727	615	2,1	0,7
<b>Toplam</b>	<b>17.393.928</b>	<b>16.595.470</b>	<b>16.609.455</b>	<b>100,0</b>	<b>-784.473</b>	<b>13.985</b>	<b>-4,5</b>	<b>0,1</b>