



TEPAV GIDA FİYAT ENDEKSİ (TEGE)¹

I. Giriş

Asgari ücret zammının belirlenmesinde çalışanların enflasyon karşısında ezilmemesi ve satın alma gücünün korunması temel tartışma konusudur. Enflasyon, ortalama bir tüketicinin yıl içinde kullandığı tüm mal ve hizmetlerin genel seviyesinde süreklilik arz eden fiyat artışı olarak tanımlanmaktadır. Yüksek enflasyon tüketim ve yatırım kararlarını olumsuz etkilediği gibi, satın alma gücünü azaltmakta ve gelir dağılımını da bozmaktadır. Diğer taraftan, Türkiye’de hanehalklarının yüzde 70’inden fazlası asgari ücretlidir ve asgari ücret ayarlamalarında geçmiş ve gelecek dönem enflasyon oranları temel ölçüt olarak alınmaktadır.² TÜİK tarafından yayımlanan resmi enflasyon verilerine göre, Aralık 2023 itibarıyla Türkiye’de Tüketici Fiyat Enflasyonu (TÜFE) yüzde 64,8 seviyesinde olup 2024 yılı ortasında yüzde 70 düzeyini aşması beklenmektedir.³ Asgari ücret tarafında da, 2023 Temmuz ayında net asgari ücret 500 lira asgari ücret desteği ile birlikte 11 bin 402 lira olmuş, 1 Ocak 2024 tarihinden itibaren geçerli olmak üzere de 700 lira asgari ücret desteği ile birlikte 17 bin 2 liraya çıkarılmıştır. Diğer bir ifadeyle, net asgari ücrete önceki döneme göre yüzde 49, önceki yıla göre de birikimli olarak yüzde 100 oranında artış yapılmıştır.⁴

Türkiye geneli için belirlenen asgari ücret artışları gelire ve yaşanan şehir/bölgeye bağlı yaşam maliyeti farklılıklarını gözetmemekte, dolayısıyla çerçevesi yetersiz kalmaktadır. Asgari ücretlerin artışında belirleyici olan resmi enflasyon oranının ölçümünde “ortalama” bir tüketicinin mal ve hizmet sepeti baz alınmakta ve ilgili fiyat endeksi Türkiye genelinin

¹ Bu değerlendirme notu Ömer Faruk Can, Yaren Küçükkör, Gülbin Şahinbeyoğlu, Berat Yücel tarafından hazırlanmıştır.

² Cünedioğlu (2023)

³ TEPAV, Ekonomik Görünüm Raporu, Sayı 1 (Eylül 2023)

⁴ T.C. Çalışma ve Sosyal Güvenlik Bakanlığı duyurusu (27 Aralık 2023). <https://www.csgeb.gov.tr/haberler/2024-yilinda-uygulanacak-yeni-asgari-ucret-17-bin-2-tl-olarak-belirlendi/>

Bu çalışmada ifade edilen bulgular, yorumlar, sonuçlar, öneriler ve görüşler tamamen yazarına aittir. TEPAV’ın resmi görüşü değildir. © TEPAV, aksi belirtilmedikçe her hakkı saklıdır.

* TEPAV Gıda Fiyat Endeksi (TEGE)’nin veri derleme ve hesaplama süreçlerinde verdiği teknik destek için Oğuz Atuk’a teşekkür ederiz.

temsil etmektedir. Ancak, harcamaların dağılımı gelir düzeyine göre değişebildiği gibi mal ve hizmetlerin fiyatları da illere ve bölgelere göre farklılaşmaktadır.⁵ “Bölgesel Asgari Ücret” uygulamalarını da gündeme getiren söz konusu tartışma kapsamında, yaşam maliyetinin doğru ölçümü için hanehalkının gelir düzeyi, büyüklüğü ve yaşadığı il gibi kriterleri dikkate alan alternatif göstergelerin türetilmesi gerektiği belirtilmektedir.⁶

TEPAV’da il bazında geçinme endekslerinin hesaplanmasını amaçlayan bir veri çalışması başlatılmıştır. Projenin ilk aşamasını, tüketim harcamalarında yüzde 29’luk ağırlığı ile en belirleyici grup olan gıda kalemlerinin fiyatlarındaki değişimin hesaplanması oluşturmaktadır. Geliştirilen veri derleme yöntemi il ve semt bazlı alt endekslerin türetilmesine elverişli olup, projenin ilerleyen aşamalarında hesaplamalar konut, sağlık ve ulaştırma gibi temel harcama gruplarının da eklenmesiyle bölgesel geçinme endekslerine genişletilecektir. Bu çalışmada, TEPAV tarafından Türkiye geneli için geliştirilen gıda fiyat endeksinin (TEGE) yöntemsel açıklamaları yer almakta, TÜİK başta olmak üzere diğer kurumlar tarafından yayımlanan ve kamuoyu tarafından takip edilen diğer fiyat endeksleri tanıtılmakta ve TEGE ile karşılaştırılmaktadır. Son bölümde ise çalışmanın ilerleyen aşamaları hakkında bilgi verilmektedir.

II. Türkiye’de Fiyat İstatistikleri ve Gıda Enflasyonu Göstergeleri

Kamuoyu tarafından yakından takip edilen üç enflasyon göstergesi bulunmaktadır. Türkiye için resmi Tüketici Fiyat Endeksi, Türkiye İstatistik Kurumu (TÜİK) tarafından aylık bazda yayımlanmaktadır. Diğer taraftan, İstanbul Ticaret Odası (İTO) tarafından İstanbul’da ikamet eden memur ve işçiler için bir geçim maliyeti göstergesi olan “Ücretliler Geçinme Endeksi” hesaplanmakta ve sonuçları aylık olarak İTO’nun web sitesinde bülten aracılığı ile duyurulmaktadır. Enflasyon Araştırma Grubu (ENAG) ise 2020 yılının Eylül ayından itibaren enflasyon ölçümlemesi yapmakta ve sonuçlarını kamuoyu ile paylaşmaktadır. Her istatistiğin gıda grubuna ilişkin alt endeksi mevcuttur ve en yüksek ağırlığa sahiptir. Aşağıda her istatistik için yöntemsel bilgiler verilmekte ve bir karşılaştırma tablosu sunulmaktadır.

II.a. TÜİK Tüketici Fiyat Endeksi (TÜFE)⁷

TÜFE, tüketim harcamalarına konu olan mal ve hizmetlere ilişkin fiyatların genel düzeyinde zaman içinde meydana gelen değişimi ölçmektedir. TÜİK tarafından yürütülen fiyat endeksi çalışmaları 1954 yılına dek uzanmaktadır. Hesaplama yöntemi zaman içinde genişletilmiş ve iyileştirilmiştir. Bu kapsamda daha önce yayımlanan endeksler 1955, 1958, 1968, 1978-1979, 1987 ve 1994 baz yıllı göstergelerdir.⁸ Yayımı devam eden endeksin baz yılı ise 2003 olup zincirleme endeks olarak hesaplanmakta, bu nedenle her yıl fiyat derlenen yerleşim yerleri ve işyerleri, endeks sepetinde yer alan ürünler ve ağırlıkları ile ürün tanımları güncellenmektedir. Güncellemeler temelde her yıl uygulanmakta olan Hanehalkı Bütçe Anketi verilerine ve idari kayıtlara dayanmaktadır.

TÜFE sepeti ve ağırlıkları ile açıklanan değişim oranları belirli bir gelir grubuna ya da bölgeye ait olmayıp ülke ortalamasını ifade etmektedir. Bu çerçevede, Türkiye geneli için hesaplanan TÜFE’de 2023 yılında 228 ilçe olmak üzere 81 ilin tamamı kapsanmıştır. 27 bin

⁵ Örneğin; İstanbul ilinde ikamet eden düşük gelirli hanehalkının geçim maliyetindeki yıllık artış resmi enflasyon oranının yüzde 23 üzerinde iken bu ek maliyet, sadece gıda ve barınma ihtiyaçlarını karşılayabilen grup için yüzde 28’e, sadece gıda harcamaları yapanlar için ise yüzde 36’ya ulaşmaktadır (Şahinbeyoğlu, 2022).

⁶ Cünedioğlu (2023)

⁷ TÜİK (2023)

⁸ Güzel (1998)

TEPAV GIDA FİYAT ENDEKSİ (TEGE)

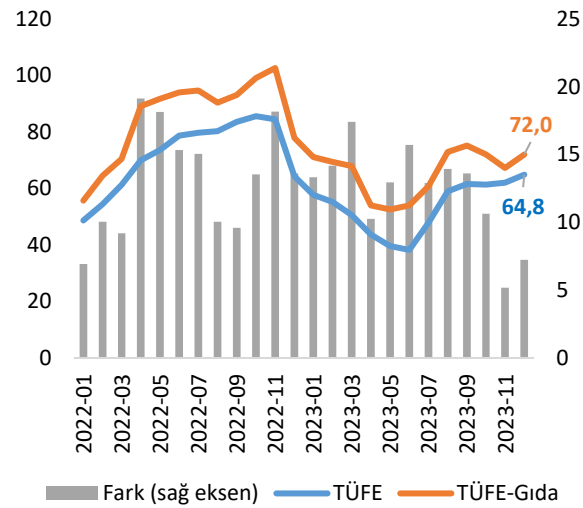
411 işyerinden fiyat, 5 bin 246 konuttan kira derlenmiş; 404 madde için her ay yaklaşık 564 bin 710 fiyat toplanmıştır. Gözlem sayılarında barkod verilerinin payı yüzde 44,5, web sitelerinin taranarak otomatik veri tabanlarına işlenenlerin (web scraping /veri kazıma uygulamaları) payı yüzde 5,4'tür. Ek olarak, alandan derlenen fiyatlar da bulunmaktadır.

TÜFE'de fiyatların derlenme sıklığı ayda iki kez, dört kez ve günlük olmak üzere farklılık göstermektedir. Ay içinde meydana gelebilecek fiyat farklılaşmasının yakalanabilmesi amacıyla, taze sebze ve meyve, tüp gaz, LPG, futbol maçına giriş ücreti ile seçilmiş gıda ürünleri haftada bir kez olmak üzere, ayda dört defa derlenmektedir. Sigaralar, benzin-mazot, altın fiyatları günlük (ayın 1-24'ü arası), bunların dışında kalan diğer tüm madde çeşitlerinin fiyatları da ayda iki kez derlenmektedir. TÜFE, referans ayı takip eden ayın 3'ünde, resmi tatil ya da hafta sonuna denk gelmesi durumunda izleyen ilk iş günü yayımlanmaktadır.

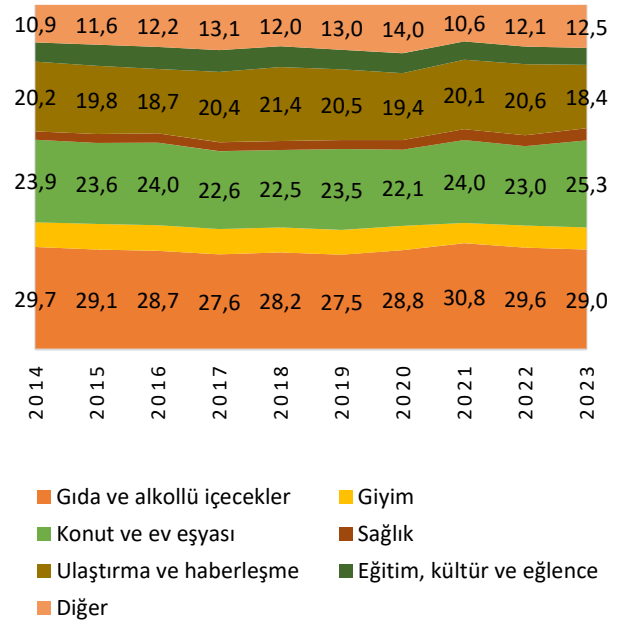
Gıda ürünleri ve içecek, TÜFE sepetinin yaklaşık yüzde 29'una denk gelmekte olup en büyük harcama kalemini oluşturmaktadır. Gıda enflasyonu manşet enflasyonun üzerinde seyretmektedir. Harcama dağılımının zaman içindeki seyrine bakıldığında gıda harcamalarının toplama oranının 2014-2023 yılları arasında yüzde 27,6 (2017) ve 30,8 (2021) arasında seyrettiği, özellikle pandemi sonrasında yüksek düzeyini koruduğu görülmektedir. Diğer taraftan, TÜFE-gıda enflasyonu TÜFE-manşet enflasyonunun üzerinde gerçekleşmiş, enflasyonun hızla yükseldiği 2022 yılında aradaki fark 20 puana yaklaşmıştır. Aralık 2023 itibarıyla mevcut olan son istatistikler, yüzde 64,8 oranında manşet enflasyon ile yüzde 72 oranında gıda enflasyonuna işaret etmektedir (Grafik 1).

Grafik 1. TÜİK TÜFE ve TÜFE-Gıda Endeksi

1.a. Enflasyon (yıllık yüzde değişim pay)



1.b. Harcama ağırlığı (yüzde)



Kaynak: TÜİK, TEPAV hesaplamaları.

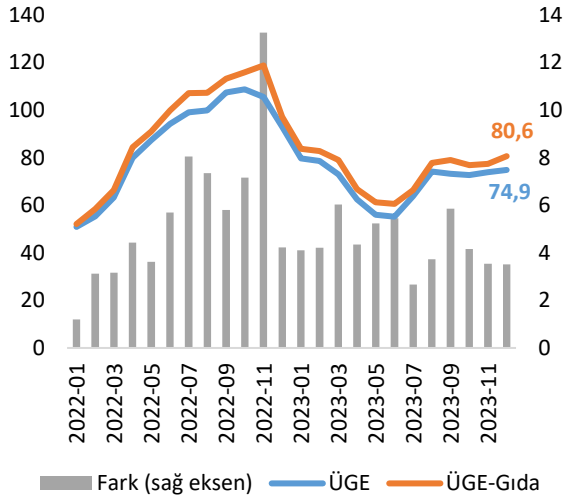
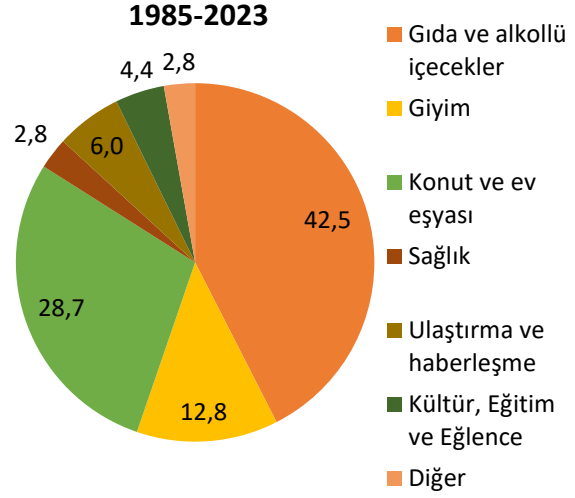
II.b. İTO Ücretliler Geçinme Endeksi (ÜGE)⁹

⁹ Güzel (1998)

İlk olarak 1927 yılında “İstanbul'da Hayat Pahalılığı Müşiresi” olarak hesaplanmaya başlanan endeks, nüfus içinde büyük bir sınıflı teşkil eden memur ve işçi ailelerini kapsamaktadır. Sonuçların ücret politikasına rehber ve destek olması amaçlanmaktadır. İlk endekste, beş kişilik (anne, baba ile 1,5, 7 ve 15 yaşlarında üç çocuktan oluşan) orta halli bir ailenin tüketimi dikkate alınmış, Düyünü Umumiye idaresi tarafından 1914 yılı Temmuz ayı itibarıyla derlenen fiyatlar baz yılı olarak kullanılmıştır. Endeks, gıda, elektrik-yakıt-temizlik, giyecek ve ev kirasını içeren dört ana grup ile toplam 27 maddeden oluşmuştur. 1930 yılından itibaren ana grup sayısı altıya, madde sayısı ise 42'ye çıkartılmış; yöntem ve sunum olarak da iyileştirmeler yapılmıştır. “İstanbul Geçinme İndeksi” olarak adlandırılan bu endeks daha sonra 1938 ve 1948 bazlı olarak yayımlanmıştır.

Mevcut endeks, 1985 bazlı endeksin madde sayısı ve ağırlık setini dikkate alan 1995 bazlı İstanbul Ücretliler Geçinme Endeksidir (ÜGE). 1953 yılında İstanbul Üniversitesi İktisat Fakültesi İstatistik Enstitüsü tarafından İTO adına yeni endeks çalışması başlatılmış, tüketim sepeti ve ağırlıkların hesaplanması amacıyla “Aile Bütçesi Anketi” uygulanmıştır. 107 madde sayısı, 10 alt grup ve beş ana gruptan oluşan İstanbul Ücretliler Geçinme Endeksi 1963 ve 1968 bazlı olarak hesaplanmış ve yayımlanmıştır. Aile Bütçesi Anketi 1985 Nisan -1986 Mart döneminde yenilenmiş ve madde sayısı 242'ye çıkarılmış, ağırlıklar güncellenmiştir. Ayrıca, gıda ve giyim gibi mevsimlik özelliği olan maddelerde aylık değişken ağırlıklar esas alınmış, İstanbul'daki 15 bölgede bulunan süpermarket, semt pazarı, daimi pazar ve yerleşik tüketim maddeleri satılan işyerlerinden her hafta fiyat derlenmeye başlanmıştır. Mevcut endeks, 1995 bazlı İstanbul Ücretliler Geçinme Endeksidir. 1985 bazlı endeksin madde sayısı ve ağırlık setini esas almaktadır. Bilgimiz dahilinde, kapsam, ağırlık ve yöntemle ilişkin yeni bir çalışma bulunmamaktadır. Diğer taraftan, ÜGE her ayın ilk günlerinde ve TÜFE'den önce yayımlanmaktadır ancak, belirlenmiş bir yayın takvimi kamuoyu tarafından paylaşılmamaktadır.

İTO Ücretliler Geçinme Endeksinin alt kalemlerinin dağılımına bakıldığında yüzde 42,5'lik pay ile gıda ve içecek grubunun en büyük harcama kalemi olduğu görülmektedir. ÜGE ve gıda alt endeksi, TÜFE'den daha yüksek enflasyon oranlarına işaret etmektedir. Konut grubu da dahil edildiğinde toplam ağırlığı yüzde 70'i aşmaktadır. Gıda fiyatlarındaki artışlar, TÜFE'de olduğu gibi manşet enflasyonun üzerinde seyretmekte olup enflasyonun yükseldiği dönemlerde aradaki fark da açılmaktadır. Bir diğer dikkat çeken gelişme, ÜGE ve ÜGE-Gıda Endeksinin TÜFE'ye göre daha yüksek enflasyon düzeyleri ima ettiğiidir. Aradaki fark 2022 yılı sonunda 20 puana kadar çıkmıştır. Aralık 2023 itibarıyla ise yıllık enflasyon yüzde 74,9, gıda enflasyonu ise yüzde 80,6'dır (Grafik 2).

Grafik 2. İTO ÜGE ve ÜGE-Gıda Endeksi**2.a. Enflasyon (yıllık yüzde değişim)****2.b. Harcama ağırlığı (yüzde pay)**

Kaynak: İTO, TEPAV hesaplamaları.

II.c. ENAG Enflasyon Oranları¹⁰

Enflasyon Araştırma Grubu (ENAG), web tabanlı yüksek frekanslı verileri işleyerek Türkiye için günlük ve saatlik fiyat endeksi elde etmek için çalışmalar yürütmektedir. Çalışma kapsamında saatlik ve günlük veri derlenirken istatistikler aylık olarak yayımlanmaktadır. Kısıtlamaya tabi tutulmadan tüm gıda ürünleri, doğalgaz ve elektrik gibi enerji kalemleri, ulaşım kalemleri, mücevher (altın) ile benzin ve motorin kalemlerine ait fiyatlar saatlik ve günlük elde edilmektedir. ENAG enflasyon oranı ile alt endeksler TÜFE'nin yayımını takiben aynı gün içinde grubun internet sitesinden bülten aracılığıyla duyurulmaktadır. Buna göre yayım takvimi de her ayın 3'ünde, hafta sonu ya da resmi tatil olması durumunda izleyen ilk iş günü olacak şekilde belirlenmiştir.

ENAG tüketim sepetinde TÜİK tarafından yayımlanan madde grubunun yüzde 80'i bulunmaktadır. Madde ağırlıkları ise TÜFE ile aynıdır. ENAG fiyat endeksinde, TÜFE sepetindeki 418 maddenin 339 adedi yer almakta, denetlenen ürünlerin ağırlıkta olduğu diğer 79 ürün için de fiyat değişimleri TÜİK'in hesaplamalarından alınmaktadır. Bu nedenle, kapsam olarak TÜFE ile karşılaştırılabilir olduğu belirtilmektedir. Bunun yanı sıra, madde ağırlıklarının belirlenmesinde de TÜFE çerçevesi esas alınmakta ve günlük endekslerin oluşturulmasında Laspeyres Endeksi kullanılmaktadır.

ENAG, geliştirdiği veri derleme yöntemi ile Türkiye genelinde ulaşılan tüm tüketim verilerini toplamayı hedeflemektedir. Veri kaynaklarının seçiminde popülasyonun tamamını, dolayısıyla tüm gelir gruplarını kapsamaya önemsenmektedir. Bu kapsamda, aylık 100 bin üzerinde kira verisi, günlük 250 bin fiyat verisi derlenmekte; toplamda ise aylık 7 milyonun üzerinde fiyat verisi endeks hesabında kullanılmaktadır. ENAG enflasyon çalışması, en yüksek frekansta ve en fazla sayıda veriyi kullanan hesaplama yöntemi olarak görünmekle beraber,

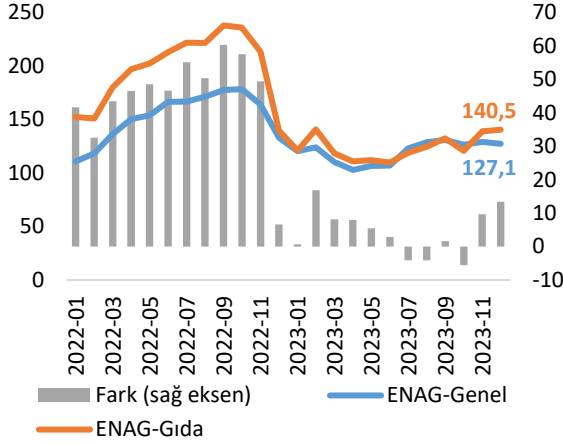
¹⁰ ENAG Enflasyon Oranı Hesaplama, Metodoloji Dokümanı. Erişim için bakınız: <https://enagrup.org/?p=metodoloji>

TEPAV GIDA FİYAT ENDEKSİ (TEGE)

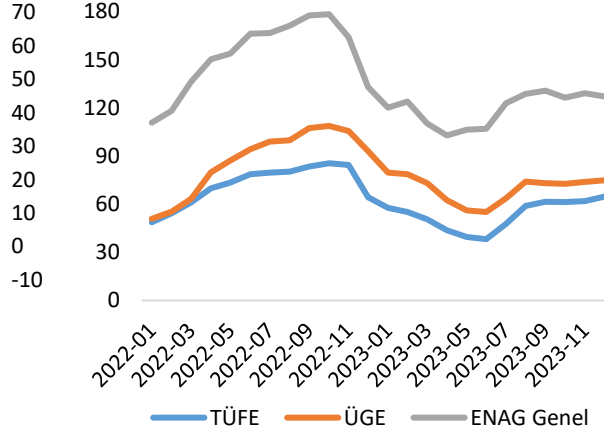
verilerin seçimi ve standartlaştırılması, eksik veri düzeltmesi gibi veri işleme sürecine yönelik detaylı bilgiye ulaşılamamaktadır.

Grafik 3. Fiyat Endeksleri (yıllık yüzde değişim)*

3.a. ENAG Genel ve Gıda



3.b. TÜFE, ÜGE ve ENAG Genel



Kaynak: TÜİK, İTO ve ENAG, TEPAV hesaplamaları.* ENAG tarafından yayınlanan aylık değişimler kullanılarak yazarlar tarafından türetilmiştir.

2023 yılında ENAG gıda enflasyonu manşet enflasyona yakınsamış, bazı aylarda daha düşük değerler almıştır. ENAG manşet ve gıda alt endeksleri karşılaştırıldığında 2022 yılı Aralık ayına kadar gıda fiyat artışlarının manşet enflasyon oranının yaklaşık yüzde 30 üzerinde seyrettiği ancak, bu aydan sonra aradaki farkın hızla kapandığı görülmektedir. Ayrıca, 2023 yılı Temmuz, Ağustos ve Ekim aylarında gıda enflasyonu manşet enflasyon oranının altında değerler almıştır. 2023 yılında gözlenen bu eğilim, TÜFE ve ÜGE serilerindeki gelişmelerden farklılık göstermektedir (Grafik 3).

Farklı kurumlar tarafından ölçülen manşet enflasyon oranları paralel seyretmektedir ancak, ÜGE TÜFE'nin yüzde 30 üzerinde değerler alırken, ENAG TÜFE'nin 2,2 katı bir enflasyon düzeyine işaret etmektedir. ENAG manşet, ÜFE ve TÜFE'nin yıllık yüzde değişim oranlarının Ocak 2022-Aralık 2023 dönemindeki seyirlerine bakıldığında çok benzer eğilimde oldukları; enflasyonun Ekim 2022'de tepe noktasına çıktıktan sonra Nisan-Haziran 2023 dönemine kadar gerilediği, sonrasında ise tekrar hızlandığı görülmektedir (TÜFE-ÜGE korelasyonu 0.92, TÜFE-ENAG manşet korelasyonu 0.96). Ancak, söz konusu üç ölçüt paralel seyretmelerine rağmen düzey olarak önemli oranda farklılaşmaktadır. İlgili dönemin ortalamasında ÜGE enflasyon oranı TÜFE'nin yüzde 30 üzerinde değer alırken ENAG manşet TÜFE'nin 2,2 katı bir enflasyon göstermektedir (Grafik 3).

III. TEPAV Gıda Fiyat Endeksi (TEGE)

TEPAV, bir yılı aşkın süredir gıda fiyatları derleme çalışmaları yürütmekte ve Ağustos 2023 tarihinden itibaren Türkiye geneli için aylık gıda fiyat endeksi (TEGE) hesaplamaktadır. TEGE, TÜİK tarafından yayımlanan TÜFE sepetinde gıda kategorisinde bulunan 127 madde türüne uygun olarak seçilen 1532 gıda ürününden oluşmaktadır. Ürünlerin isimleri, markaları ve fiyat bilgileri, öncelikle Türkiye genelinde online satış yapan büyük perakende firmaları olmak üzere 11 farklı online satış platformundan web kazıma metodu ile alınmaktadır. Satış fiyat verilerinin sağlıklı derlenmeye başlandığı 2023 Ağustos ayı, endeksin

başlangıç tarihi olarak belirlenmiştir ve Eylül ayından itibaren Türkiye geneli için aylık gıda fiyat enflasyonu hesaplanmaktadır. Çalışmanın ilerleyen aşamalarında TEGE'nin il ve bölge bazlı alt kırılımlarının da hesaplanması planlanmaktadır.

TEGE sepetine dahil ürünlerin satış fiyatı bilgileri haftalık sıklıkta derlenmekte ve detaylı bir veri temizleme çalışması yürütülmektedir. Enflasyon oranının hesaplanabilmesi için öncelikle bilgileri alınan her bir ürünün gram başına fiyatları tespit edilmektedir. Söz konusu standartlaştırma işleminin yanı sıra, ürünlerin erişim adresleri sistem tarafından düzenli olarak kontrol edilmekte ve satış sürekliliği teyidi alınmaktadır. Satış adresi kullanım dışı olan ürünler için yeni adresler araştırılmakta, ulaşılamadığı durumlarda ikame ürün tespit edilerek TEGE sepeti güncellenmektedir.

Endeks hesaplama yöntemi ve madde ağırlıkları TÜFE ile uyumludur. TEGE sepetindeki gıda kategorilerinin ağırlıkları TÜİK'in yayımladığı TÜFE madde sepeti ağırlıklarına göre belirlenmektedir. Diğer bir ifadeyle, TÜFE sepetinde gıda kategorisinin toplam ağırlığı 100'e tamamlanacak şekilde gıda kategorilerinin ağırlıkları yeniden düzenlenmektedir. Aynı gıda kategorisindeki ürünlerin, aynı gün alınan fiyatlarının geometrik ortalaması ve aynı ay içindeki tüm günlerin aritmetik ortalaması alınarak ilgili gıda kategorisinin o ayki fiyat seviyesi hesaplanmaktadır. Ayrıca, ilgili tarihte fiyatlarına ulaşılamayan ürünlerin fiyat değerleri yerine aynı gıda kategorisindeki diğer ürünlerin geometrik ortalaması esas alınarak eksik veriler tamamlanmaktadır. Eğer bir gıda kategorisindeki ürünlerin hiçbirinin fiyatı elde edilememişse ilgili kategorinin fiyat seviyesi olarak o ayın fiyat endeksi hesaba katılmaktadır.

IV. Gıda Enflasyonu Karşılaştırmaları

TEGE, TÜFE'nin gıda alt endeksi ile kapsam, yöntem, ağırlık ve hesaplama yöntemi olarak karşılaştırılabilir niteliktedir. TÜFE, ÜGE ve ENAG'ın gıda alt endeksleri ile TEPAV tarafından hesaplanmaya başlanan gıda endeksi TEGE metodolojik olarak karşılaştırıldığında TÜFE-Gıda ve TEGE'nin madde kapsamı, madde ağırlıkları, veri derleme sıklığı ve hesaplama yöntemi olarak aynı çerçeveyi esas aldığı ve her iki endeksin de coğrafi kapsamının Türkiye geneli olduğu görülmektedir. Ancak, TEGE'nin veri kaynaklarının kısıtlı olması nedeniyle gözlem sayısı düşüktür. Diğer taraftan, ENAG gıda alt endeksi de TÜFE-Gıda ile aynı madde türleri ile ağırlıklarını baz alırken günlük veri derleme sıklığı ve yüksek gözlem sayısı ile ayrılmaktadır. Ayrıca, ENAG'ın veri derleme ve işleme konusunda detaylı bilgiye ulaşılamadığı için kapsam olarak TÜFE-Gıda ve TEGE ile uyumu konusunda sağlıklı bir değerlendirme yapılamamaktadır. ÜGE'de de en temel farklılık İstanbul'daki 15 semt ile sınırlı olan coğrafi kapsamdır. Veri derleme sıklığı TÜFE-Gıda ve TEGE gibi haftalık olsa da kısıtlı coğrafi kapsam nedeniyle gözlem sayısı düşüktür ve harcama kalemlerinin ağırlığı da diğer endekslerden farklıdır (Tablo 1).

Tablo 1. Türkiye’de Tüketici ve Gıda Enflasyonu Hesaplamaları

	TÜİK TÜFE	İTO ÜGE	ENAG	TEPAV TEGE
KAPSAM	Ortalama tüketim harcamalarına konu olan mal ve hizmetlerin satış fiyatları	Ücretli sınıfın temel harcamalarındaki perakende satış fiyatları	Ortalama tüketim harcamalarına konu olan mal ve hizmetlerin satış fiyatları	Ortalama gıda harcamalarına konu olan satış fiyatları
TEMSİLİYET	Türkiye geneli	İstanbul	Türkiye geneli	Türkiye geneli
REFERANS DÖNEMİ	2003	1995	Ağustos 2020	Temmuz 2023
TOPLAM MADDE SAYISI/GIDA ÜRÜNLERİ	404/127	242/96	339 + 79/ Belirtilmemiş	127/127
MADDE SAYISI				
DERLENEN FİYAT SAYISI/GIDA ÜRÜNLERİ	564710/ Belirtilmemiş	15275/ Belirtilmemiş	7 milyondan fazla/ Belirtilmemiş	1558/1558
FİYAT SAYISI				
AĞIRLIK GÜNCELLEME YÖNTEMİ	Ocak ayı Zincirleme endeks	Güncellenmiyor Laspeyres endeksi*	Ocak ayı* Laspeyres endeksi	Ocak ayı* Zincirleme endeks
FİYAT DERLEME SIKLIĞI	Günlük, haftalık, ayda iki kez	Haftalık	Günlük	Haftalık
ZAMAN SERİSİ BAŞLANGICI	Ocak 2003	Ocak 1996	Eylül 2020	Ağustos 2023
FREKANS	Aylık	Aylık	Aylık	Aylık

* TÜİK tarafından güncellenen ağırlıklar esas alınmaktadır.

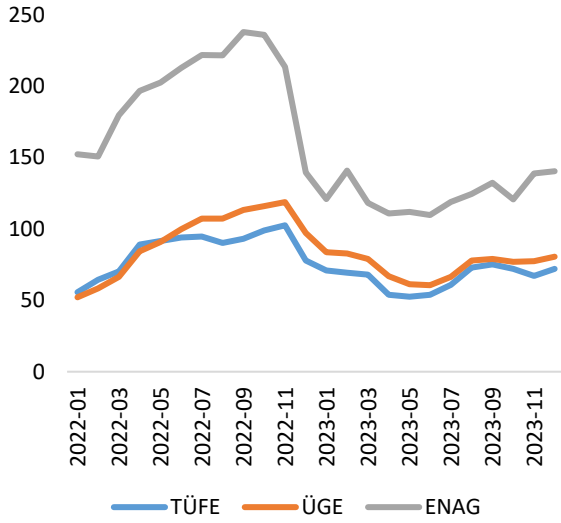
** Gıda ve giyim gibi mevsimlik özelliği olan maddelere aylık değişken ağırlıklar kullanılmaktadır.

ENAG, gıda enflasyonunu 2022 yılında 2,3 kat, 2023 yılında ise 1,9 kat daha yüksek hesaplamaktadır. Yıllık ortalama yüzde değişimler esas alınarak hesaplanan gıda enflasyonları kıyaslandığında, 2023 yılında TÜFE gıda alt endeksi yüzde 85,2 oranında bir düzeye işaret ederken ÜGE-Gıda yüzde 92,7, ENAG ise yüzde 197,1 seviyesinde gıda enflasyonu göstermektedir. 2023 yılında ilgili oranlar sırasıyla yüzde 65,7, yüzde 74,4 ve yüzde 124 şeklinde hesaplanmıştır. Diğer bir ifadeyle, ENAG ölçümleri TÜFE Gıda'nın iki katını aşarken ÜGE Gıda'da yüzde 10 dolayında yukarı yönlü bir farklılık görülmektedir (Grafik 4).

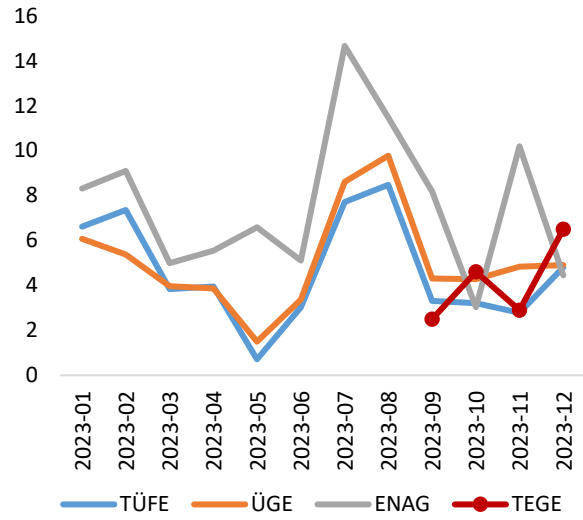
Eylül-Aralık 2023 dönemini içeren dört ayda gıda enflasyonu TEGE'ye göre yüzde 17, TÜFE'ye göre ise yüzde 14 olarak hesaplanmıştır. TEGE hesaplamalarının mevcut olduğu Eylül-Aralık 2023 döneminde diğer gıda fiyatları ölçümleri ile kıyaslandığında, TÜFE-Gıda yüzde 14 oranında gıda enflasyonu gösterirken ÜGE-Gıda yüzde 18, ENAG-Gıda yüzde 26, TEGE ise yüzde 17 olarak hesaplanmıştır. Aylık dağılımlara bakıldığında ise, ENAG-Gıda toplam olarak en yüksek seviyeye işaret etmekle birlikte, dalgalı bir seyir izlemektedir. Eylül ve Kasım'da yüzde 8,2 ve yüzde 10,2 ile en yüksek, Ekim ve Aralık'ta ise yüzde 3 ve yüzde 4,5 ile en düşük aylık enflasyon düzeylerini kaydetmiştir. Diğer taraftan, TEGE ve TÜFE-Gıda yakın değerler alırken, Eylül ayı hariç eğilim olarak da uyumlu olduğu görülmektedir. ÜGE-Gıda ise seviye olarak TÜFE-Gıda'ya daha yakın iken Kasım ayında gıda enflasyon oranında bir artışa işaret ederek eğilim olarak farklılaşmıştır (Grafik 4).

Grafik 4. Gıda Enflasyonu

4.a. Yıllık yüzde değişim



4.b. Aylık yüzde değişim



Kaynak: TÜİK, İTO, ENAG ve TEPAV hesaplamaları.

*ENAG tarafından yayınlanan aylık değişimler kullanılarak yazarlar tarafından türetilmiştir.

V. Sonuç

Kamuoyuna açık ve gerçek zamanlı veri kaynaklarına dayanması ve TÜFE'nin yöntemsel çerçevesi uyumu nedeniyle TEGE'nin tamamlayıcı ve öncü bir gösterge olarak takip edilebileceği düşünülmektedir. TEPAV'ın TEGE'nin il bazlı kırılımları ile bölgesel geçinme maliyeti endekslerinin hesaplanmasına yönelik çalışmaları devam etmektedir. Türkiye geneli için belirlenen asgari ücret artışlarının gelire ve yaşanan bölgeye bağlı yaşam maliyeti farklılıklarını dikkate almaması, önemli bir veri açığına işaret etmekte ve söz konusu değişkenlere bağlı alternatif göstergelerin türetilmesini gerekli kılmaktadır. Bu kapsamda TEPAV'da başlatılan istatistiki çalışmanın ilk aşamasında, TÜİK'in resmi fiyat endeksi hesaplamasında izlediği yöntemsel çerçeveye uyumlu bir gıda fiyat endeksi oluşturulmuştur. Pilot dönem çalışmalarının tamamlanmasının ardından hesaplanan ilk fiyat istatistikleri (TEGE) Ağustos-Aralık 2023 dönemi ve Türkiye geneli içindir. TEGE hesaplamaları aylık bazda ve referans ayı takip eden ilk hafta içinde kamuoyu ile paylaşılacaktır.

Projenin ilerleyen aşamalarında TEGE'nin il ve bölge bazlı alt endekslerinin oluşturulması, hesaplamalara konut, sağlık ve ulaştırma gibi temel harcama gruplarının da eklenmesiyle bölgesel geçinme endekslerinin elde edilmesi ve kamuoyu ile paylaşılması hedeflenmektedir.

VI. Kaynakça

- Cünedioğlu, E. (2023). "Türkiye'nin ücret sorunu: Bölgesel geçinme maliyeti farklarını ne yapalım?," TEPAV Politika Notu, No. 202354 (Aralık 2023).
https://www.tepav.org.tr/upload/mce/2023/turkiyenin_ucret_sorunu_bolgesel_gecinme_maliyeti_farklarini_ne_yapalim.pdf
- ENAG Enflasyon Oranı Hesaplama, Metodoloji Dokümanı. <https://enagrup.org/?p=metodoloji>
- Güzel, S. (1998). Türkiye'de Fiyat İndeksleri Hesaplama Yöntemleri ve Uygulamaları. İstanbul Ticaret Odası, Mart 1998. <https://docplayer.biz.tr/15150342-Turkiye-de-fiyat-indeksleri-hesaplama-yontemleri-ve-uygulamalari.html>
- İstanbul Ticaret Odası, Ücretliler Geçinme Endeksi (1995=100).
<https://bilgibankasi.ito.org.tr/tr/istatistik-verileri/genel>
- Şahinbeyoğlu, G. (2022). "İstanbul'da dar gelirlinin geçim maliyeti daha yüksek," TEPAV Değerlendirme Notu, No. 202234 (Aralık 2022).
https://www.tepav.org.tr/upload/mce/2022/notlar/istanbullu_dar_gelirlinin_gecim_maliyeti_daha_yukse.pdf
- TEPAV (2023). TEPAV Ekonomik Görünüm Raporu – Eylül 2023, Sayı 1.
https://www.tepav.org.tr/upload/mce/2023/bultenler/ekonomik_gorunum/2023c3_ekonomik_gorunum_raporu.pdf
- TÜİK (2023). Tüketici Fiyat Endeksi Metodoloji Dokümanı (2023).
[file:///C:/Users/Gulbin/Downloads/tufe%20metodoloji%20dokumani%20\(1\).pdf](file:///C:/Users/Gulbin/Downloads/tufe%20metodoloji%20dokumani%20(1).pdf)