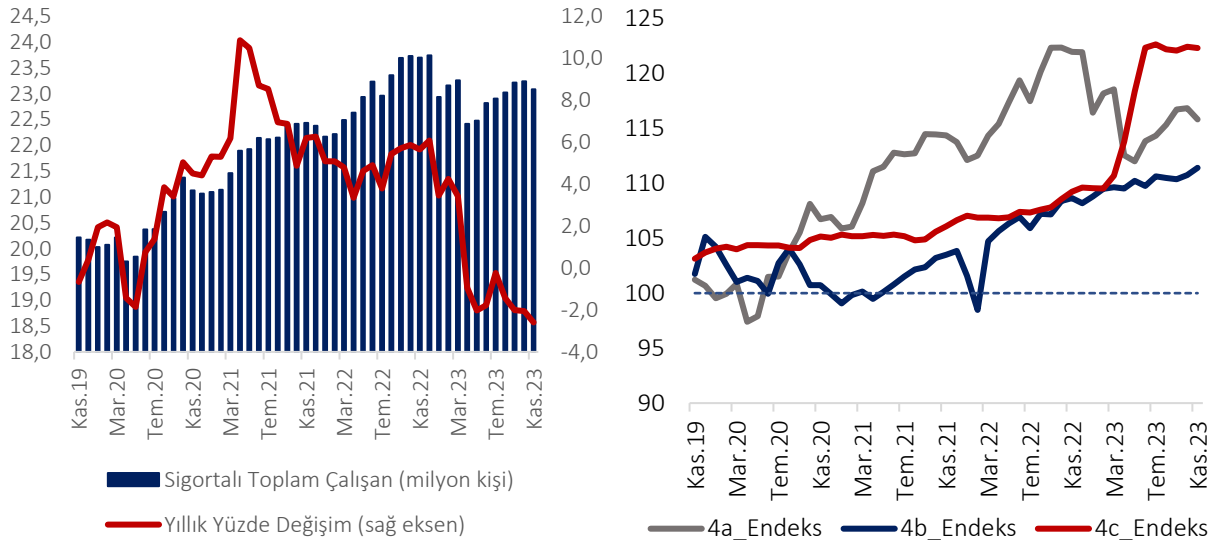


TEPAV İstihdam İzleme Bülteni – Kasım 2023

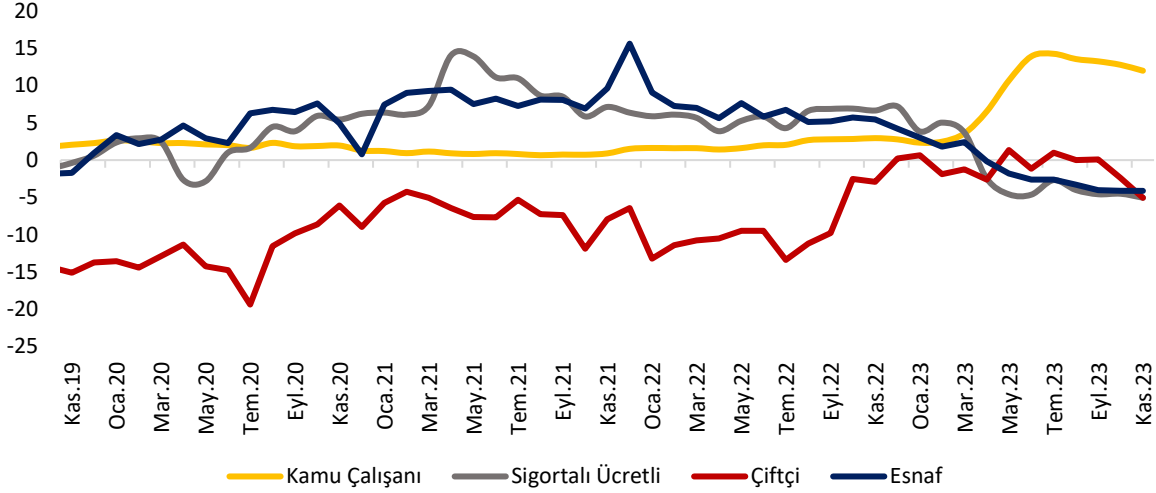
Kasım ayında toplam sigortalı çalışan sayısı yıllık olarak yüzde 2,6 (614 bin), aylık olarak ise yüzde 0,6 (154 bin) azalmış ve 23 milyon 86 bin olarak gerçekleşmiştir. Sosyal Güvenlik Kurumu (SGK), sigortalı çalışanlara ait Kasım 2023 verilerini 31 Ocak 2024 tarihinde açıklamıştır. Toplam sigortalı çalışanların yüzde 71'ini oluşturan sigortalı ücretli çalışan grubundaki (4/a) yıllık istihdam yüzde 5,0 (873 bin 580), aylık olarak ise yüzde 0,9 (145 bin 134) oranında azalmıştır. Diğer taraftan, esnaf-çiftçi grubundaki (4/b) yıllık değişim yüzde 4,3 azalış yönünde olmakla beraber alt sınıflarda değişimler farklıdır; bu dönemde esnaf sayısında yüzde 4,1 (107 bin 236), çiftçi sayısında ise yüzde 5,1 (25 bin 139) azalma görülmüştür. Bu gruptaki aylık değişimler ise esnaf sayısında yüzde 0,1, çiftçi sayısında ise yüzde 0,8 oranında azalış şeklindedir. Esnaf sayılarında son sekiz aydaki daralma devam etmektedir. Kamu sektöründe sigortalı çalışan (4/c) sayısı ise yıllık olarak yüzde 12,0 artarken aylık olarak ise yüzde 0,1 (3 bin 783) azalmıştır (Şekil 1 ve Şekil 2).

Şekil 1. Sigortalı Çalışanlar (Endeks Ocak 2018=100)



Kaynak: SGK ve TEPAV

Şekil 2. Çalışan sayısındaki değişim, yıllık yüzde değişim (Kasım 2019 – Kasım 2023)



Kaynak: SGK ve TEPAV

İmalat ve toptan-perakende ticaret sektörleri istihdamı Nisan ayı itibarıyla daralırken inşaat istihdamı güçlü seyrini korumaktadır. Sigortalı ücretli çalışanların yüzde 52,8'i üç ana sektörde istihdam edilmektedir. Bu sektörler, sırasıyla, imalat (yüzde 25,8), toptan ve perakende ticaret (yüzde 15,2) ve inşaat (yüzde 11,7) sektörleridir. Kasım ayı itibarıyla yıllık değişimlere bakıldığında, imalatta yüzde 8,9, toptan ve perakende ticaret sektöründe yüzde 5,7 daralma kaydedildiği gözlenmektedir. Bunun yanı sıra, inşaat sektöründe güçlü istihdam görünümü yüzde 7,5'lik yıllık artış seviyesi ile korunmaktadır. Diğer taraftan, sigortalı ücretli çalışanların yüzde 9,0'ını oluşturan dördüncü ana sektör olan idari ve destek faaliyeti sektörü istihdamında da yüzde 0,3 artış gerçekleşmiştir (Şekil 4).

İdari ve destek hizmetleri faaliyetleri sektörlerindeki kısmi artış dışında hizmet sektörlerinde çalışan sayısı gerilemiştir. Kasım ayında yüzde 20,1 oranındaki düşüş ile ev hizmetlerinde 10 günden fazla çalışanlar, istihdamı en fazla daralan sektörlerden olmuştur. Ayrıca, kamu yönetimi ve savunma; zorunlu sosyal güvenlikte yüzde 19,9, insan sağlığı ve sosyal hizmet faaliyetlerinde yüzde 11,8, eğitim faaliyetlerinde yüzde 8,0 yıllık istihdam azalışları gerçekleşmiştir. Bunun yanı sıra, diğer hizmet sektörlerinden konaklama ve yiyecek hizmeti faaliyetlerinde 2021 Nisan ayından itibaren ilk defa yüzde 0,4 düzeyinde daralma yaşanmıştır. En hızlı istihdam artışı ise yüzde 31,2 ile hanhalklarının işverenler olarak faaliyetleri sektöründe gerçekleşmiştir¹ (Şekil 4).

¹ Hizmetçi, aşçı, garson, uşak, kâhya, çamaşırcı, bahçıvan, kapıcı, seyis, şoför, bekçi, mürebbiye, bebek bakıcısı, özel öğretmen, sekreter ve benzeri gibi ev içi çalışan personelin işverenleri olarak hanhalklarının faaliyetlerini ve kendi

Şekil 4. Ana sektörlerle göre sigortalı ücretli çalışan sayısı değişimi, yıllık yüzde değişim (Kasım 2022-2023)

	Kas.22	Ara.22	Oca.23	Şub.23	Mar.23	Nis.23	May.23	Haz.23	Tem.23	Ağu.23	Eyl.23	Eki.23	Kas.23
Tarım, Ormancılık ve Balıkçılık	7,4	10,2	8,7	5,0	3,1	-5,8	-7,3	-7,2	1,8	-5,3	-8,9	-8,6	-9,9
Madencilik ve Taş Ocakçılığı	3,9	4,5	2,8	2,7	3,0	-5,6	-9,3	-8,9	-7,1	-8,2	-8,4	-8,1	-8,9
İmalat	5,5	5,3	0,4	2,5	1,0	-6,7	-7,5	-7,9	-5,6	-7,3	-8,0	-8,1	-8,9
Elektrik, Gaz, Buhar ve İklimlendirme Üretimi ve Dağıtım	6,0	5,9	4,7	7,4	4,2	-6,4	-3,2	-2,4	-1,3	-2,9	-2,7	-2,6	-4,2
Su Temini; Kanalizasyon, Atık Yönetimi ve İyileştirme Faaliyetleri	4,8	5,5	1,5	2,9	-0,6	-4,6	-5,4	-5,1	-5,6	-5,7	-5,2	-4,5	-4,4
İnşaat	6,4	10,9	13,3	12,8	13,3	7,0	8,3	3,5	12,2	8,9	8,7	8,8	7,5
Toptan ve Perakende Ticaret; Motorlu Kara Taşıtlarının ve Motosikletlerin Onarımı	6,6	6,8	2,9	3,7	1,9	-3,8	-4,4	-4,2	-3,3	-4,1	-4,6	-5,1	-5,7
Ulaştırma ve Depolama	6,0	6,7	2,9	4,5	3,2	-2,6	-3,4	-3,8	-2,1	-3,2	-3,6	-3,7	-4,3
Konaklama ve Yiyecek Hizmeti Faaliyetleri	9,1	9,3	6,9	7,3	7,1	3,4	2,0	0,7	3,3	2,0	1,0	0,6	-0,4
Bilgi ve İletişim	15,3	15,0	11,6	10,0	8,9	3,8	4,5	2,5	3,1	0,9	-0,3	-1,4	-1,8
Finans ve Sigorta Faaliyetleri	6,5	7,0	-5,1	6,5	6,6	-0,4	-0,8	-1,2	-0,8	-1,8	-2,3	-2,6	-2,9
Gayrimenkul Faaliyetleri	6,4	6,7	4,5	4,5	3,5	-6,7	-7,2	-8,5	-7,3	-8,7	-9,4	-10,3	-12,5
Mesleki, Bilimsel ve Teknik Faaliyetler	6,4	7,9	4,5	4,5	2,8	-3,2	-5,6	-5,0	-4,9	-5,8	-6,9	-7,0	-7,4
İdari ve Destek Hizmet Faaliyetleri	6,9	6,8	5,1	5,0	4,3	-0,1	-2,9	1,8	0,7	-0,6	-0,7	0,2	0,3
Kamu Yönetimi ve Savunma; Zorunlu Sosyal Güvenlik	11,6	11,0	5,2	7,4	3,8	-10,5	-22,1	-17,4	-19,7	-21,0	-19,8	-19,6	-19,9
Eğitim	5,3	5,3	0,2	2,7	0,2	-1,4	-9,4	-9,6	-12,1	-10,2	-12,0	-8,3	-8,0
İnsan Sağlığı ve Sosyal Hizmet Faaliyetleri	8,2	8,0	5,1	7,5	5,0	-0,3	-14,8	-13,3	-12,7	-13,1	-13,1	-12,7	-11,8
Kültür, Sanat, Eğlence, Dinlenme ve Spor	11,8	11,5	9,2	9,2	8,9	2,7	-3,4	-2,6	-1,8	-2,8	-2,1	-3,3	-3,8
Diğer Hizmet Faaliyetleri	8,5	8,9	4,4	5,1	-0,5	-5,7	-7,1	-7,9	-6,6	-6,5	-6,1	-6,3	-6,7
Hanehalklarının İşverenler Olarak Faaliyetleri	58,3	51,0	40,6	39,4	34,8	30,5	30,3	29,8	33,9	34,6	33,3	31,8	31,2
Uluslararası Örgütler ve Temsilciliklerinin Faaliyetleri	-0,6	0,1	-1,7	-0,6	-0,9	-5,4	-6,6	-6,2	-5,1	-5,0	-4,7	-4,6	-4,8
Ev Hizmetlerinde 10 Günden Fazla Çalışanlar	-25,9	-25,3	-25,5	-25,2	-24,9	-25,9	-25,4	-24,9	-22,7	-22,1	-21,2	-20,6	-20,1
TOPLAM	6,6	7,2	3,8	5,0	3,7	-2,5	-4,6	-4,6	-2,7	-4,0	-4,6	-4,5	-5,1

Kaynak: SGK ve TEPAV

geçimleri için mal ve/veya hizmet üretmelerine yönelik çeşitli hanehalkı faaliyetlerini (avcılık ve toplayıcılık, çiftçilik, barınak ve giyecek üretimi vb. ve/veya aşıcılık, öğretmenlik, aile üyelerinin bakımı vb.) kapsamaktadır.

Şekil 5. Alt sektörler itibarıyla sigortalı ücretli çalışan sayısındaki değişimler (Kasım 2023)



Kaynak: SGK ve TEPAV

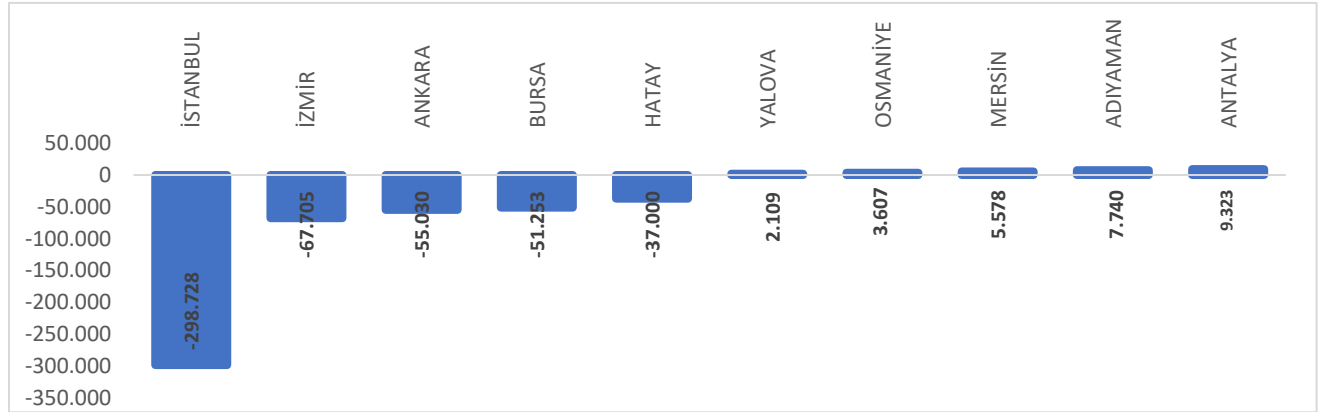
Kasım ayında 89 alt sektörün 73'ünde sigortalı ücretli çalışan sayısında azalma görülmüştür. İnsan sağlığı hizmetleri 117 bin 395'lik çalışan sayısı ile en fazla istihdam kaybeden sektör olmuştur. Yıllık değişimi de yüzde 13,2 oranında daralmaya işaret etmektedir. İnsan sağlığı hizmetleri dışında, giyim eşyaları imalatı (109 bin 550), tekstil ürünleri imalatı (86 bin 944) ve perakende ticaret sektörü (72 bin 802) çalışan sayısı olarak istihdamı en çok daralan diğer sektörlerdir. Oransal olarak bakıldığında ise istihdam en hızlı kütüphane, arşiv ve müzeler sektöründe (yüzde 25,9) gerilemiştir. Bu sektörü yüzde 20,7 azalışla hanehalkları tarafından kendi ithalat faaliyetleri sektörü ve yüzde 20,6'lık azalışla ormancılık ve tomrukçuluk sektörleri takip etmiştir (Şekil 5).

Alt sektörlerde bina inşaatı 174 bin 352 ile çalışan sayısı ile en fazla artış gösteren sektördür. Bu sektörü 40 bin 911 artışla bina ve çevre düzenleme faaliyetleri sektörü takip etmiştir. Ayrıca, istihdam faaliyetleri (18 bin 041), diğer ulaşım araçları imalatı (8 bin 988) ve bilgisayar programlama ve danışma (6 bin 671) en çok istihdam artışı görülen sektörlerden olmuştur. Diğer taraftan, çalışan sayısı en hızlı artan sektör yüzde 32,2 ile ev içi çalışanların faaliyetleri sektörü olmuştur. Bu sektörü yüzde 16,6 artışla istihdam faaliyetleri, yüzde 16,1 artışla iyileştirme ve diğer atık yönetim hizmetleri ve yüzde 15,6 artışla bina inşaatı takip etmiştir (Şekil 5).

Şekil 6. İller itibarıyla sigortalı ücretli çalışan sayısındaki değişimler (Kasım 2023)

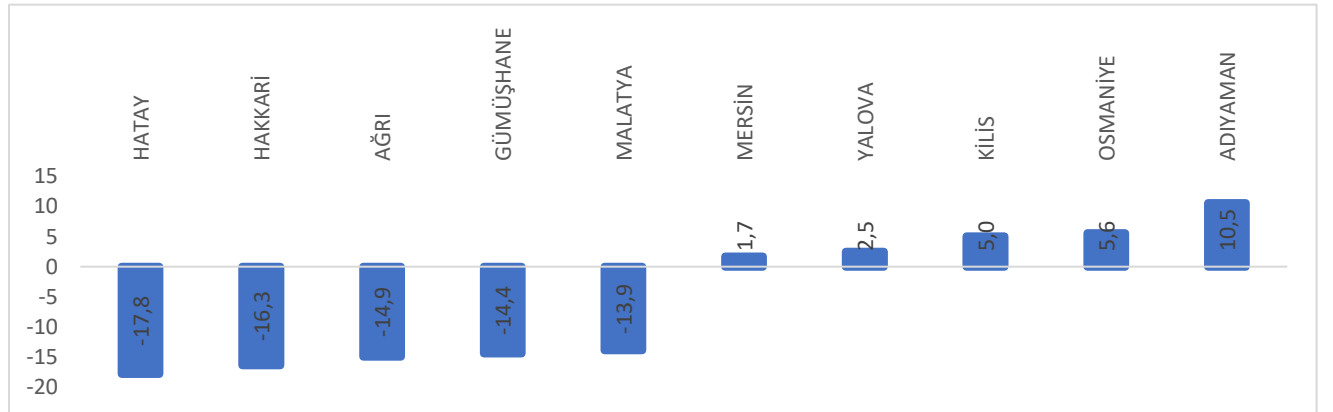
En fazla daralan (çalışan, yıllık değişim)

En fazla artan (çalışan, yıllık değişim)



En hızlı daralan (yıllık yüzde değişim)

En hızlı artan (yıllık yüzde değişim)



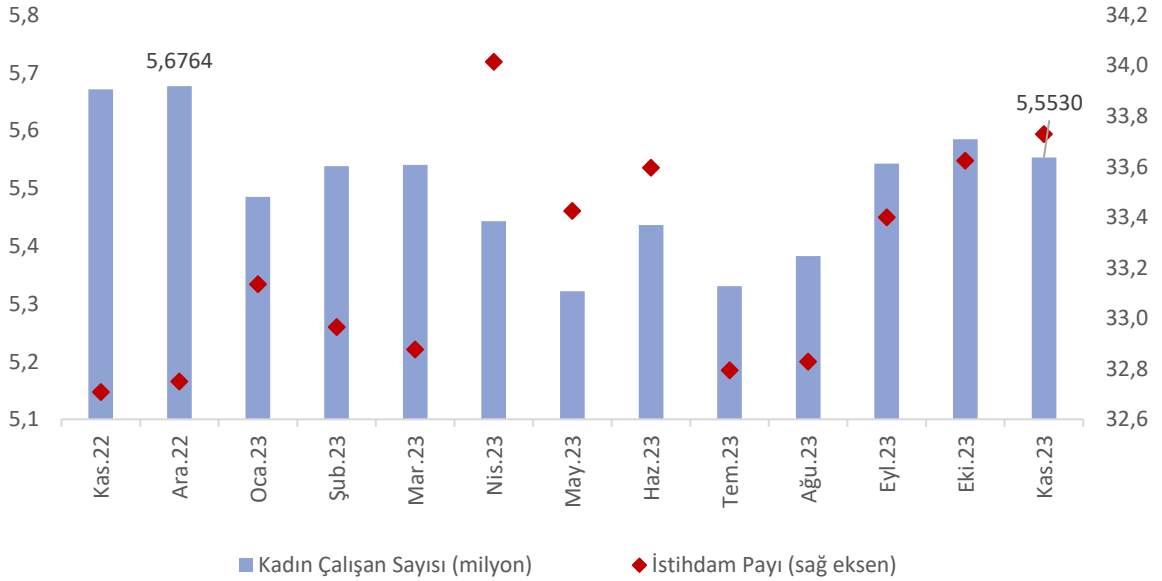
Kaynak: SGK ve TEPAV

Çalışan sayısında en fazla artış 9 bin 323 ile Antalya'da yaşanmıştır. Yaklaşık 17 milyon sigortalı ücretli çalışanların yarısı ekonomik aktivite ve nüfus yoğunluğuna bağlı olarak 5 büyük ilde istihdam edilmektedir. Bu iller istihdam payına göre sırasıyla; İstanbul (yüzde 27,3), Ankara (yüzde 7,6), İzmir (yüzde 6,0), Bursa (yüzde 4,5) ve Antalya (yüzde 4,2)'dir. Bu dönemde, çalışan sayısında en fazla artış 9 bin 353 ile Antalya'da yaşanmıştır. Antalya'yı 7 bin 740 artışla Adıyaman, 5 bin 578 artışla Mersin, 3 bin 607 artışla Osmaniye ve 2 bin 109 artışla Yalova takip etmiştir (Şekil 6).

Kasım ayında en hızlı istihdam artışı Adıyaman ve Osmaniye'de gerçekleşmiştir. Adıyaman (yüzde 10,5) ve Osmaniye'nin (yüzde 5,6) ardından en hızlı istihdam artışı yaşanan diğer iller Kilis (yüzde 5,0) ve Yalova (yüzde 2,5) olmuştur (Şekil 6).

Kasım 2023'te sigortalı ücretli kadın çalışan sayısı aylık 31 bin 566 olarak azalmıştır. Kadın istihdamı bir yıl öncesine göre 117 bin 880 (yüzde 2,1), Ekim ayına göre 31 bin 566 (yüzde 0,6) azalmış ve 5 milyon 553 bin olarak gerçekleşmiştir. Deprem öncesi Aralık 2022'e kıyasla azalış ise bin 234'tür. Toplam içindeki payında da Nisan 2023'ten sonra yüzde 33,7 ile bu yılın en yüksek ikinci düzeyi kaydedilmiştir (Şekil 7).

Şekil 7. Sigortalı ücretli kadın çalışanlar (Kasım 2022-2023)



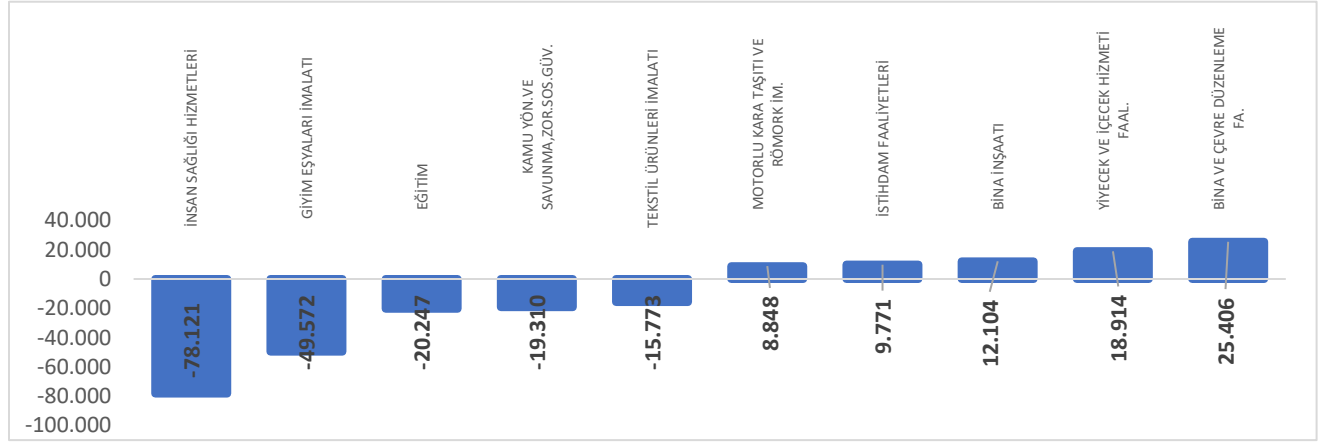
Kaynak: SGK ve TEPAV

Kasım 2023'te bina ve çevre düzenleme faaliyetleri sektöründe çalışan kadın sayısı geçen yılın aynı ayına göre yaklaşık 25 bin 406 artmıştır. Sektörel olarak değerlendirildiğinde, geçen yıla göre çalışan sayısı en fazla bina ve çevre düzenleme faaliyetleri sektöründe artarken bu sektörü yiyecek ve içecek hizmet faaliyetleri (18 bin 914), bina inşaatı (12 bin 104) ile istihdam faaliyetleri (9 bin 991) izlemiştir. Yıllık değişimlere bakıldığında ise, kütüphane, arşiv ve müzeler (yüzde 29,9) sektöründe istihdamın azaldığı, ormancılık ve tomrukçuluk (yüzde 28,2) ve kamu yönetimi ve savunma (yüzde 22,5) istihdamı daralan sektörlerden olduğu gözlenmektedir (Şekil 8).

Şekil 8. Sektörler itibarıyla sigortalı ücretli kadın çalışan sayısındaki değişimler (Kasım 2023)

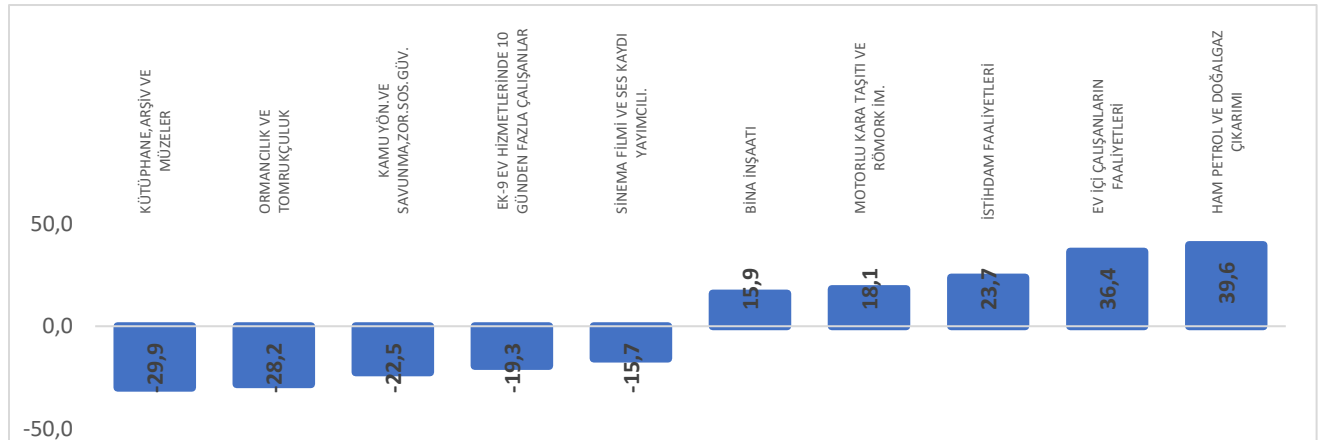
En fazla daralan (çalışan, yıllık değişim)

En fazla artan (çalışan, yıllık değişim)



En hızlı daralan (yıllık yüzde değişim)

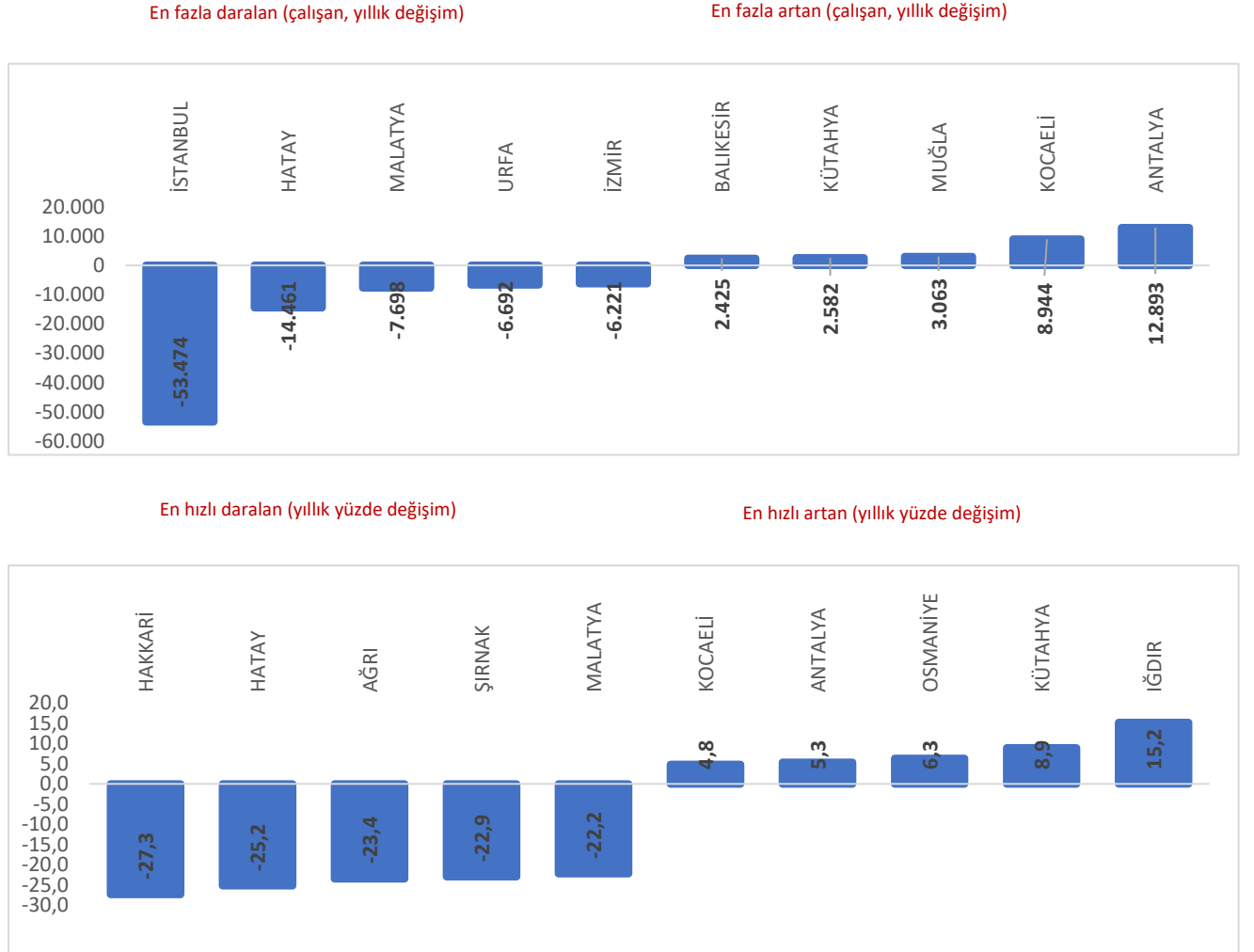
En hızlı artan (yıllık yüzde değişim)



Kaynak: SGK ve TEPAV

Oransal artışlara bakıldığında, ham petrol ve doğalgaz çıkarımı sektörü yüzde 39,6'lık artışla kadın istihdamını en hızlı artıran sektör olmuştur. Ayrıca ev içi çalışanların faaliyetleri (yüzde 36,4), istihdam faaliyetleri (yüzde 23,7) ve motorlu kara taşıtı ve römork imalatı (yüzde 18,1) sektörlerinde çalışan sayıları yüksek oranlarda artmıştır (Şekil 8).

Şekil 9. İller itibarıyla sigortalı ücretli kadın çalışan sayısındaki değişimler (Kasım 2023)

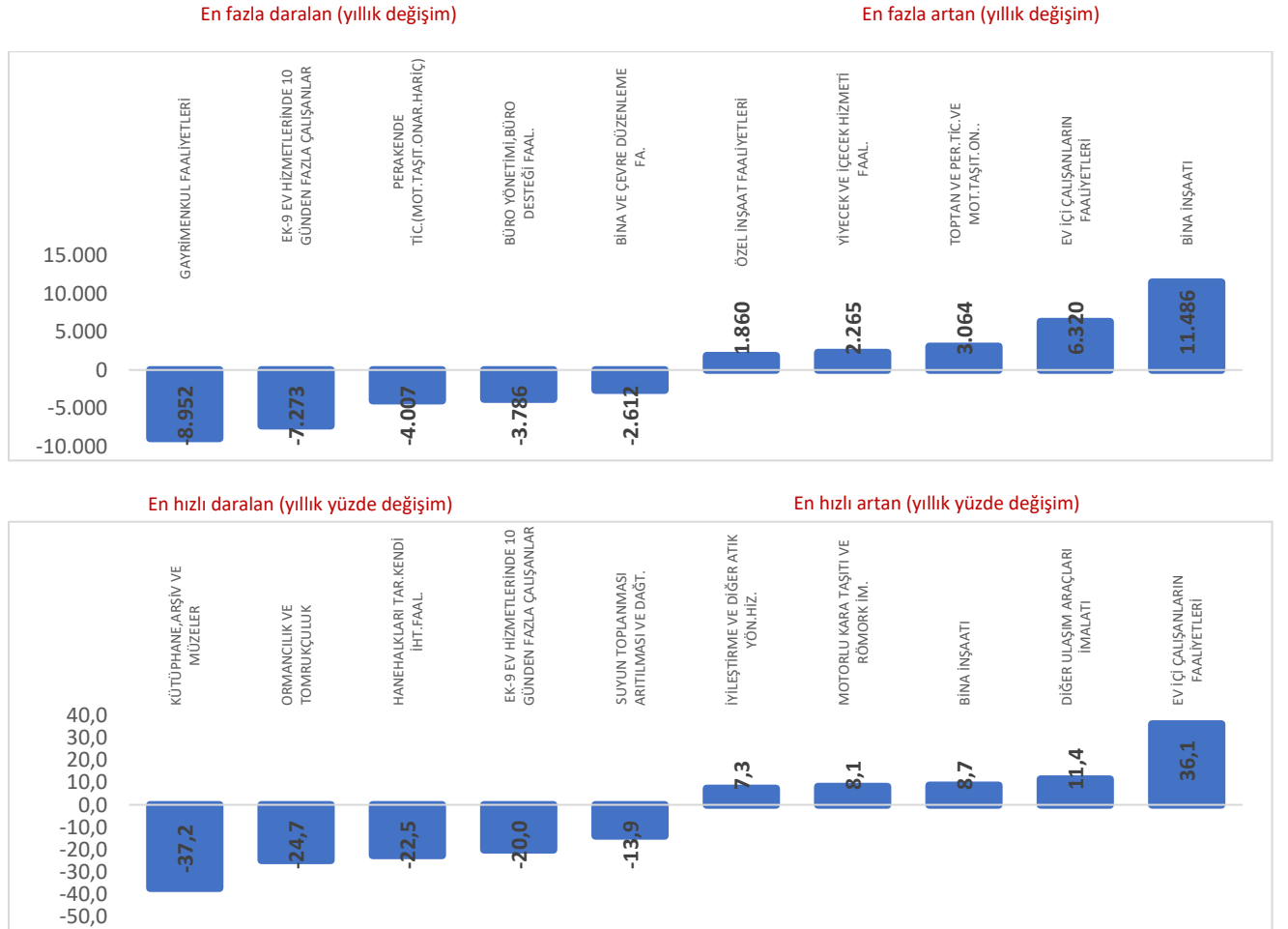


Kaynak: SGK ve TEPAV

Kasım ayında kadın istihdamının en hızlı daraldığı iller Hakkâri ve Hatay'dır. Bu illerden sonra Ağrı (yüzde 23,4), Şırnak (yüzde 22,9) ve Malatya (yüzde 22,2) gelmektedir. Deprem bölgesinde bulunan illerin ağırlıkta olduğu ve bu illerde kadın çalışan sayılarındaki daralmaların genel eğilimin üzerinde seyrettiği dikkat çekmektedir. Sayı olarak bakıldığında, kadın istihdamında düşüş gerçekleşen illerin başında 53 bin 474 ile İstanbul (yüzde 3,1) gelmektedir. İstanbul'u 14 bin 461 ile Hatay (yüzde 25,2), 7 bin 698 ile de Malatya (yüzde 22,2) izlemektedir (Şekil 9).

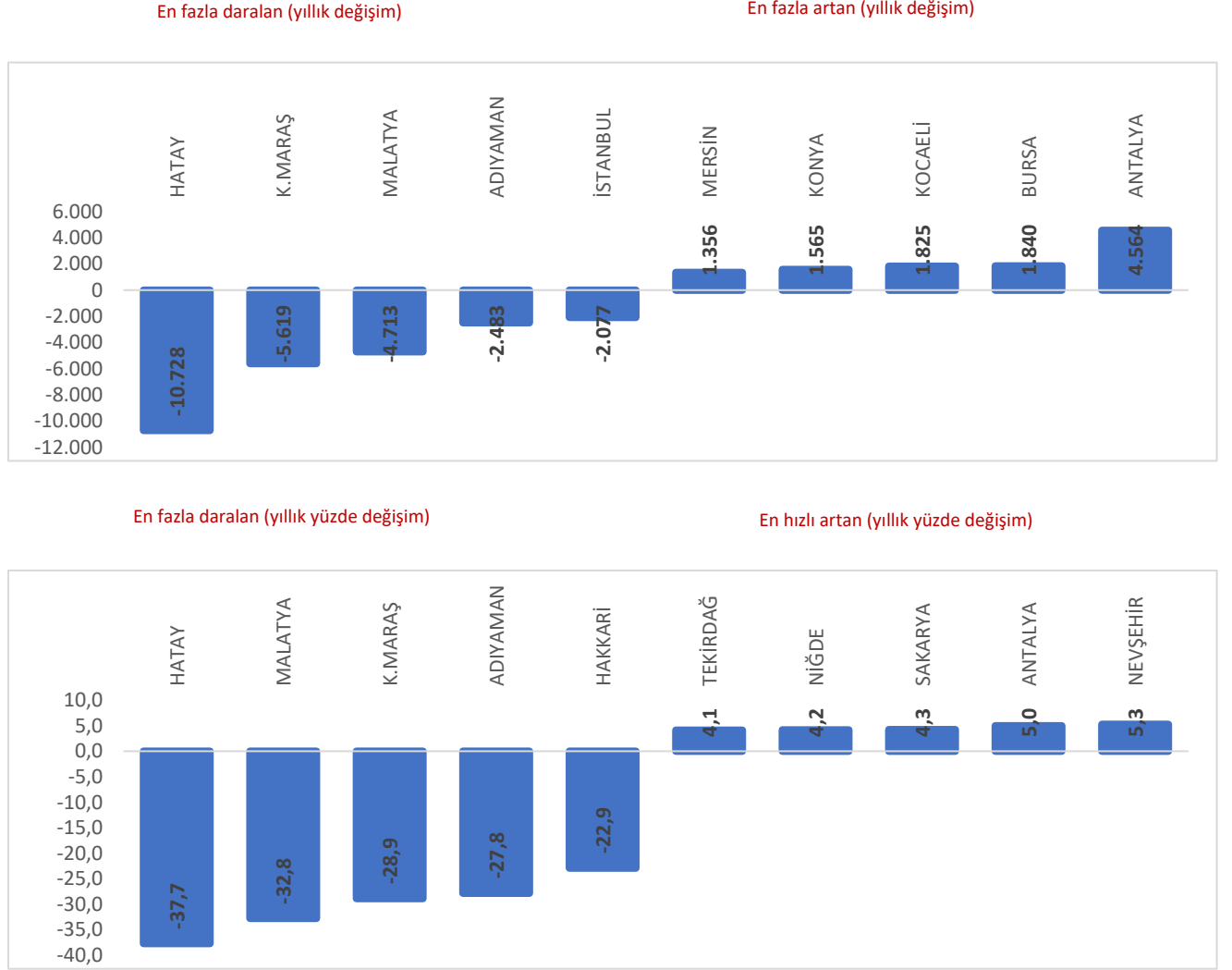
Son bir yılda iş yeri sayısı 36 sektörde artmıştır. Kasım 2023'te Türkiye genelinde faaliyet gösteren iş yeri sayısı yüzde 0,5 (9 bin 876) azalarak 2 milyon 168 bin olmuştur. 11 bin 486 artış ile bina inşaatı sektörü iş yeri sayısı en fazla artan sektördür. Bu sektörü ev içi çalışanların faaliyetleri (6 bin 320), toptan - perakende ticaret; motorlu taşıtların ve motosikletlerin onarımı (3 bin 064) ve yiyecek ve içecek hizmeti faaliyetleri (2 bin 265) sektörleri izlemiştir. Diğer taraftan, gayrimenkul faaliyetleri sektöründe 8 bin 952 daralma görülmektedir (Şekil 10).

Şekil 10. Sektörler itibarıyla iş yeri sayısındaki değişimler (Kasım 2023)



Kaynak: SGK ve TEPAV

İş yeri sayısı en hızlı artan sektör yüzde 36,1 ile ev içi çalışanların faaliyetleri sektörü olmuştur. Oran olarak yıllık değişimlere bakıldığında, ev içi çalışanların faaliyetleri sektörünü diğer ulaşım araçları imalatı (yüzde 11,4), bina inşaatı (yüzde 8,7) ile motorlu kara taşıtı ve römork imalatı (yüzde 8,1) izlemektedir. Kütüphane, arşiv ve müzeler (yüzde 37,2) ve ormancılık ve tomrukçuluk (yüzde 24,7) sektörleri ise iş yeri sayısı en fazla daralan sektörler arasındadır (Şekil 10).

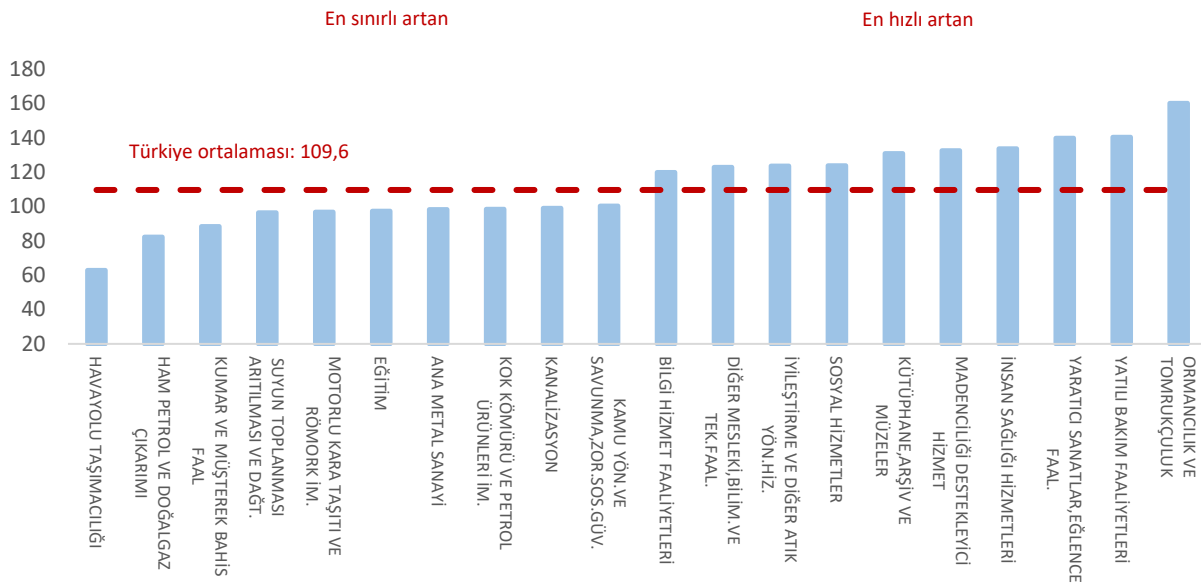
Şekil 11. İller itibarıyla iş yeri sayısındaki değişimler (Kasım 2023)

Kaynak: SGK ve TEPAV

Son bir yılda iş yeri sayısı 44 ilde artarken Adana ve Osmaniye dışında tüm deprem illerinde gerilemiştir. Toplam iş yerlerinin yarısı beş büyük ilde kayıtlı bulunmaktadır. Kasım 2023 itibarıyla bu iller İstanbul (yüzde 27,9), Ankara (yüzde 7,4), İzmir (yüzde 6,8), Antalya (yüzde 4,4) ve Bursa (yüzde 4,3)'dir. Kasım ayında iş yeri sayısı en çok artan il Antalya (4 bin 564) olmuştur. Antalya'yı Bursa (1 bin 840), Kocaeli (1 bin 805), Konya (1 bin 565) ve Mersin (1 bin 356) takip etmiştir. Oransal değişime bakıldığında ise iş yeri sayısı en hızlı artan il yüzde 5,3 artışla Nevşehir'dir. Nevşehir'i Antalya, Sakarya ve Niğde takip etmiştir. Bunun yanı sıra, Hatay, Malatya, Adıyaman ve Kahramanmaraş'ta iş yeri sayıları yüzde 25 ve üzerinde gerilerken deprem bölgesindeki Adana ve Osmaniye dışında diğer tüm illerde de düşüşler gerçekleşmiştir (Şekil 11).

Kasım 2023'te prime esas ortalama günlük kazançların yıllık artışı yüzde 109,6'dır. Son bir yılda ortalama günlük kazancı en hızlı artan sektör yüzde 160,1'lik artışla ormancılık ve tomrukçuluk sektörü olmuştur.² Bu sektörü yüzde 140,5'lik artışlarla yatılı bakım faaliyetleri takip etmiştir. Diğer taraftan, havayolu taşımacılığı (yüzde 62,8), ham petrol ve doğalgaz çıkarımı (yüzde 82,2) ile kumar ve müşterek bahis faaliyetleri (yüzde 88,5) ortalama günlük kazancı yıllık artışının en sınırlı olduğu sektörlerdir (Şekil 12).

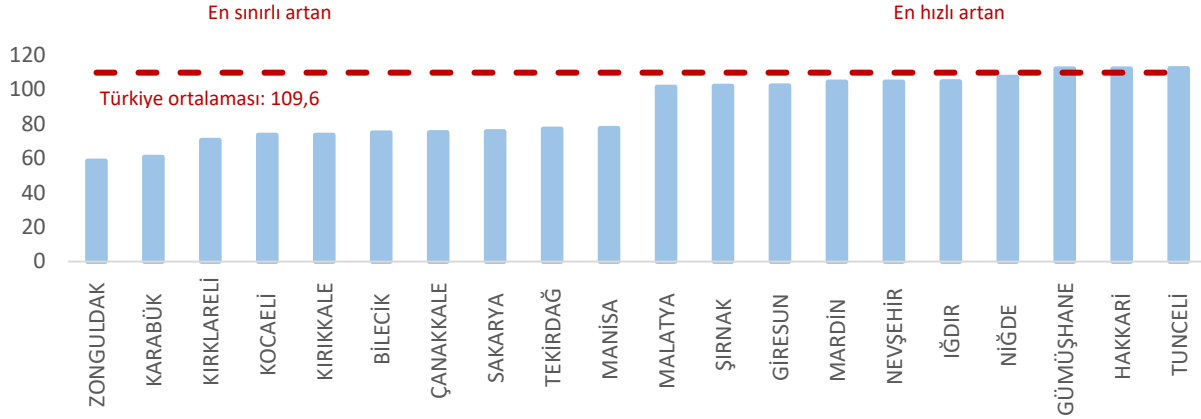
Şekil 12. Ortalama günlük kazancı (TL) en hızlı / en sınırlı artan 10 sektör (Kasım, yıllık yüzde değişim)



Kaynak: SGK ve TEPAV

² Enflasyonun çalışanların alım gücündeki yıpranmayı telafi etmek amacıyla brüt asgari ücret 1 Ocak – 30 Haziran 2022 dönemi için yüzde 39,9 oranında zam yapılarak 3 bin 578 Türk lirasından 5 bin 004 Türk lirasına çıkarılmış, 1 Temmuz – 31 Aralık 2022 dönemini kapsayacak şekilde yüzde 29,3 oranında tekrar artırılmış ve 6 bin 471 Türk lirasına yükseltilmiştir. 2023 yılında ise Ocak ayında yapılan yüzde 54,7 oranında zam ile brüt asgari ücret 8 bin 506 Türk lirasına çıkarılmış, yılın ikinci yarısı için de 1 Temmuz 2023 tarihinden geçerli olmak üzere yüzde 34 oranında artış ile 11 bin 402 Türk lirasına yükseltilmiştir.

Şekil 13. Ortalama günlük kazancı (TL) en hızlı / en sınırlı artan 10 il (Kasım 2023, yıllık yüzde değişim)



Kaynak: SGK ve TEPAV

Tüm illerde ortalama günlük kazanç artmıştır. Prime esas ortalama günlük kazançların tüm illerde arttığı, artışların yüzde 58,4 (Zonguldak) ile yüzde 112,0 (Tunceli) aralığında, ortalamada da yüzde 109,6 oranında gerçekleştiği görülmektedir. Tunceli'nin yanı sıra, Hakkâri, Gümüşhane, Niğde ve İğdir da ortalama günlük kazancı en yüksek artan iller arasındadır. Diğer taraftan, Zonguldak (yüzde 58,4), Karabük (yüzde 60,6) ve Kırklareli (yüzde 70,5) de ortalama günlük kazanç artışları en sınırlı olan illerdir (Şekil 13).

KUTU 1. Deprem Bölgesindeki İllerde İstihdam

Kasım ayı itibarıyla deprem bölgesinde yer alan 11 ilin sigortalı ücretli istihdam içindeki payı yüzde 10,9'dur ve çalışan sayısı bu bölgede yıllık olarak 85 bin 357 (yüzde 4,5), aylık ise 2 bin 658 (yüzde 0,1) daralmıştır. Kasım ayında afet bölgesindeki 7 il başta olmak üzere 74 ilde istihdam yıllık olarak gerilemiştir. Hatay 37 bin (yüzde 17,8), Kahramanmaraş 22 bin 006 (yüzde 12,6), Malatya ise 17 bin 257 (yüzde 13,9) çalışan kaybı ile istihdamı en yüksek oranda daralan illerdendir. Onları 8 bin 073 ile Urfa (yüzde 4,3), 8 bin 035 ile Adana (yüzde 2,2) izlemektedir. Elazığ (yüzde 3,8) deprem bölgesinde olan ve istihdam kaybı yaşayan diğer ildir (Şekil 6, Kutu 1. Tablo 1).

Tablo 1. Deprem bölgesindeki illerde istihdam (Kasım 2022 – Kasım 2023)

	Kasım 2022 (Çalışan)	Ekim 2023 (Çalışan)	Kasım 2023 (Çalışan)	İstihdam Payı (%)	Yıllık Değişim (Çalışan)	Aylık Değişim (Çalışan)	Yıllık Değişim (%)	Aylık Değişim (%)
ADANA	363.182	356.072	355.147	2,2	-8.035	-925	-2,2	-0,3
ADİYAMAN	73.389	82.735	81.129	0,5	7.740	-1.606	10,5	-1,9
DIYARBAKIR	198.132	196.518	198.153	1,2	21	1.635	0,0	0,8
ELAZIĞ	83.956	66.003	80.726	0,5	-3.230	14.723	-3,8	22,3
GAZİANTEP	382.527	378.387	380.345	2,3	-2.182	1.958	-0,6	0,5
HATAY	207.951	179.490	170.951	1,0	-37.000	-8.539	-17,8	-4,8
MALATYA	124.530	109.503	107.273	0,7	-17.257	-2.230	-13,9	-2,0
KAHRAMAN MARAŞ	174.265	164.117	152.259	0,9	-22.006	-11.858	-12,6	-7,2
URFA	187.399	177.046	179.326	1,1	-8.073	2.280	-4,3	1,3
KİLİS	21.024	21.479	22.082	0,1	1058	603	5,0	2,8
OSMANİYE	64.930	67.236	68.537	0,4	3607	1301	5,6	1,9
11 İL (TOPLAM)	1.881.285	1.798.586	1.795.928	10,9	-85.357	-2.658	-4,5	-0,1
TÜRKİYE (TOPLAM)	17.337.901	16.609.455	16.464.321	100	-873.580	-145.134	-5,0	-0,9

Kaynak: SGK ve TEPAV

KUTU 2. Deprem Bölgesinde İşsizlik Ödeneği Uygulamaları

İşsizlik ödeneği başvuruları deprem bölgesinde önemli oranda artmıştır.³ Ocak-Aralık 2023 döneminde, deprem bölgesinde yer alan 11 ilde işsizlik ödeneği başvuruları geçen yılın aynı dönemine göre yüzde 7,3 oranında artmış olup en hızlı artışlar Hatay (yüzde 71,1), Adıyaman (yüzde 42,1), Kahramanmaraş (yüzde 33,8) ve Malatya'da (yüzde 28,9) gerçekleşmiştir. Bu dönemde Türkiye genelinde işsizlik ödeneği başvuruları yüzde 3,5 düzeyinde gerilemiştir (Kutu 2, Tablo 1 ve Şekil 1).

Tablo 1. Deprem bölgesinde işsizlik ödeneği başvuruları (Ocak 2022 – Kasım 2023)

	İşsizlik Ödeneğine Başvuru Ocak-Aralık 2022	İşsizlik Ödeneğine Başvuru Ocak-Aralık 2023	Değişim	Kasım 2023 itibarıyla sigortalı ücretli çalışan sayısı (4a zorunlu)	İşsizlik Ödeğine başvuranların ildeki sigortalı ücretli çalışan sayısına oranı
HATAY	19.442	33.270	71,12%	170.951	19,46%
ADİYAMAN	8.866	12.594	42,05%	81.129	15,52%
KAHRAMANMARAŞ	22.943	30.701	33,81%	152.259	20,16%
MALATYA	15.990	20.609	28,89%	107.273	19,21%
KİLİS	2.198	2.482	12,92%	22.082	11,24%
ŞANLIURFA	20.979	20.545	-2,1%	179.326	11,5%
DİYARBAKIR	22.888	21.844	-4,6%	198.153	11,0%
ADANA	41.148	38.142	-7,3%	355.147	10,7%
GAZİANTEP	56.605	50.701	-10,4%	380.345	13,3%
OSMANİYE	8.447	7.162	-15,2%	68.537	10,4%
ELAZIĞ	11.175	9.413	-15,8%	80.726	11,7%
11 İl Toplam	230.681	247.463	7,27%	1.795.928	13,78%
Türkiye Toplam	1.707.850	1.614.184	-5,48%	16.464.321	9,8%

Kaynak: İŞKUR ve TEPAV

Hatay, Kahramanmaraş, Malatya ve Adıyaman'da işsizlik ödeneği başvuruları toplam istihdamın yüzde 15'inden yüksektir. İşsizlik ödeneği başvurularının ilgili ilin sigortalı-ücretli istihdamına oranları incelendiğinde, tüm deprem illerinde Türkiye ortalamasının (yüzde 9,8) üzerinde olduğu, en yüksek değerlerin de Kahramanmaraş (yüzde 20,2), Hatay (yüzde 19,5), Malatya (yüzde 19,2) ve Adıyaman'da (yüzde 15,5) gerçekleştiği görülmektedir (Kutu 2, Tablo 1 ve Şekil 1).

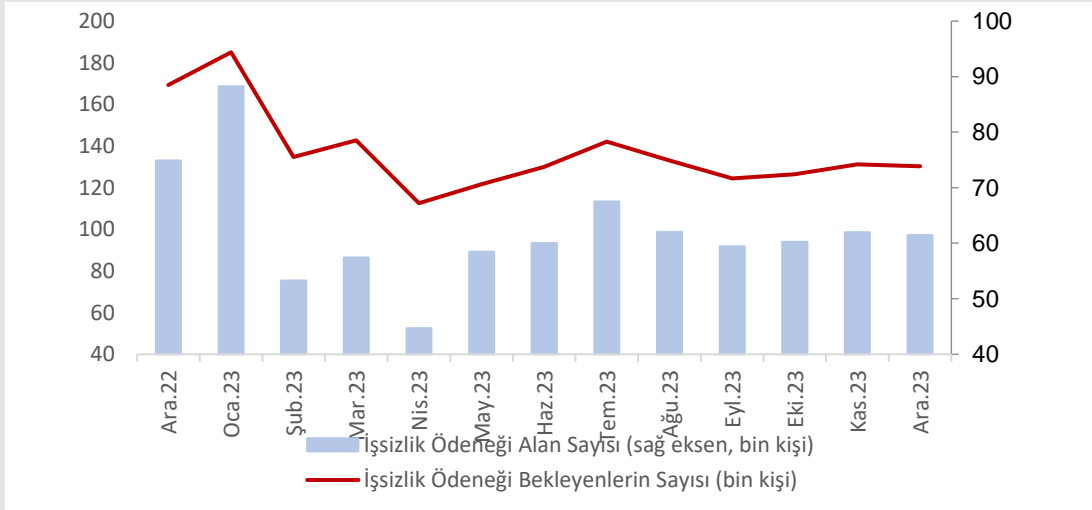
³ 22 Şubat 2023 tarihinde Resmi Gazete'de yayımlanan Cumhurbaşkanlığı Kararnamesi'ne göre, depremden etkilenen ve OHAL kapsamında bulunan kentlerdeki işverenler, işyerlerinin ağır ya da orta hasarlı olduğunu belgelemeleri durumunda, "uygunluk tespiti" beklenmeksizin kısa çalışma ödeneğinden yararlanabilmektedir. Kararnameyle OHAL bölgelerinde, pandemi döneminde olduğu gibi, İş Kanunu'ndaki "ahlak ve iyi niyet kurallarına uymamak", "işyerinin kapanması" gibi sebepler dışında işten çıkarmalar 8 Mayıs 2023 tarihine kadar yasaklanmıştır. Ayrıca, kısa çalışma veya işsizlik ödeneğinden yararlanmayan ve işsiz kalanlar için de OHAL süresini aşmamak kaydıyla İşsizlik Sigortası Fonu'ndan günlük 133,44 TL destek ödemesi yapılması ve Genel Sağlık Sigortası kapsamında sayılması kararlaştırılmıştır.

Tablo 2. Deprem bölgesinde işsizlik ödeneği hak edenler (Ocak 2022 – Aralık 2023)

	İşsizlik Ödeneğini Hakeden Ocak-Aralık 2022	İşsizlik Ödeneğini Hakeden Başvuru Ocak-Aralık 2023	Değişim	Kasım 2023 itibarıyla sigortalı ücretli çalışan sayısı (4a zorunlu)	İşsizlik Ödeneğine başvuruların ildeki sigortalı ücretli çalışan sayısına oranı
HATAY	8.371	11.967	43,0%	170.951	7,0%
KAHRAMANMARAŞ	10.408	10.781	3,6%	152.259	7,1%
KİLİS	833	840	0,8%	22.082	3,8%
MALATYA	6.645	6.677	0,5%	107.273	6,2%
ŞANLIURFA	6.747	6.690	-0,8%	179.326	3,7%
ADİYAMAN	3.691	3.621	-1,9%	81.129	4,5%
DİYARBAKIR	9.683	8.516	-12,1%	198.153	4,3%
ADANA	20.090	17.057	-15,1%	355.147	4,8%
ELAZIĞ	4.741	3.850	-18,8%	80.726	4,8%
GAZİANTEP	27.012	20.393	-24,5%	380.345	5,4%
OSMANİYE	4.003	2.627	-34,4%	68.537	3,8%
11 İl Toplam	102.224	93.019	-9,00%	1.795.928	5,18%
Türkiye Toplam	812.506	734.846	-9,56%	16.464.321	4,46%

Kaynak: İŞKUR ve TEPAV

Şekil 1. İşsizlik Ödeneği (aylık değişim) (Aralık 2022-Aralık 2023)*



* Ekim ve Kasım ayı verileri geçicidir.

Kaynak: İŞKUR ve TEPAV

Deprem bölgesinde işsizlik ödeneği hak edenler yüzde 9,0 oranında gerilemiştir. İşsizlik ödeneği hak edenlere ait veriler incelendiğinde, Ocak-Aralık 2023 döneminde Hatay'da yüzde 43,0 arttığı görülmüştür. Diğer taraftan, Kahramanmaraş'ta yüzde 3,6, Kilis'te yüzde 0,8, Malatya'da yüzde 0,5 artış gerçekleşirken diğer tüm illerde gerilemiştir. Bu dönemde Türkiye genelinde işsizlik ödeneği hak edenlerin sayısı yüzde 9,5 düzeyinde düşmüştür (Kutu 2, Tablo 2 ve Şekil 1).

	Kas.22	Eki.23	Kas.23	Yıllık Değişim (Çalışan)	Aylık Değişim (Çalışan)	Yıllık Değişim (%)	Aylık Değişim (%)
ALT FAALİYET GRUPLARI							
BİTKİSEL VE HAYVANSAL ÜRETİM	125.619	123.177	117.562	-8.057	-5.615	-6,4	-4,6
ORMANCILIK VE TOMRUKÇULUK	46.875	39.186	37.236	-9.639	-1.950	-20,6	-5,0
BALIKÇILIK VE SU ÜRÜNLERİ YETİŞ.	15.636	14.892	14.745	-891	-147	-5,7	-1,0
KÖMÜR VE LİNYİT ÇIKARTILMASI	42.603	39.713	39.965	-2.638	252	-6,2	0,6
HAM PETROL VE DOĞALGAZ ÇIKARIMI	2.342	2.358	2.570	228	212	9,7	9,0
METAL CEVHERİ MADENCİLİĞİ	35.722	33.338	33.141	-2.581	-197	-7,2	-0,6
DİĞER MADENCİLİK VE TAŞ OCAKÇILIĞI	66.893	59.799	58.484	-8.409	-1.315	-12,6	-2,2
MADENCİLİĞİ DESTEKLEYİCİ HİZMET	13.520	12.884	12.606	-914	-278	-6,8	-2,4
GIDA ÜRÜNLERİ İMALATI	543.208	518.844	511.490	-31.718	-7.354	-5,8	-1,4
İÇECEK İMALATI	18.527	16.997	16.429	-2.098	-568	-11,3	-3,3
TÜTÜN ÜRÜNLERİ İMALATI	6.766	5.803	6.200	-566	397	-8,4	6,8
TEKSTİL ÜRÜNLERİ İMALATI	487.890	408.529	400.946	-86.944	-7.583	-17,8	-1,9
GİYİM EŞYALARI İMALATI	741.533	643.261	631.983	-109.550	-11.278	-14,8	-1,8
DERİ VE İLGİLİ ÜRÜNLER İMALATI	80.956	71.256	70.020	-10.936	-1.236	-13,5	-1,7
AĞAÇ,AĞAÇ ÜRÜNLERİ VE MANTAR ÜR.	77.602	70.419	69.872	-7.730	-547	-10,0	-0,8
KAĞIT VE KAĞIT ÜRÜNLERİ İMALATI	77.833	70.375	70.267	-7.566	-108	-9,7	-0,2
KAYITLI MEDYANIN BASILMASI VE ÇOĞ.	49.019	41.562	41.163	-7.856	-399	-16,0	-1,0
KOK KÖMÜRÜ VE PETROL ÜRÜNLERİ İM.	9.497	8.994	9.059	-438	65	-4,6	0,7
KİMYASAL ÜRÜNLERİ İMALATI	114.696	105.197	105.013	-9.683	-184	-8,4	-0,2
ECZACILIK VE ECZ.İLİŞKİN MALZ.İMAL.	40.669	39.869	40.052	-617	183	-1,5	0,5
KAUÇUK VE PLASTİK ÜRÜNLER İMALATI	253.459	233.815	232.611	-20.848	-1.204	-8,2	-0,5
METALİK OLMAYAN ÜRÜNLER İMALATI	244.945	221.685	220.296	-24.649	-1.389	-10,1	-0,6
ANA METAL SANAYİ	198.105	177.795	176.817	-21.288	-978	-10,7	-0,6
FABRİK.METAL ÜRÜNLERİ(MAK.TEC.HAR)	440.836	402.503	399.736	-41.100	-2.767	-9,3	-0,7
BİLGİSAYAR, ELEKTRONİK VE OPTİK ÜR.	58.225	57.509	57.883	-342	374	-0,6	0,7
ELEKTRİKLİ TECHİZAT İMALATI	191.982	189.670	189.393	-2.589	-277	-1,3	-0,1
MAKİNE VE EKİPMAN İMALATI	222.948	210.660	210.102	-12.846	-558	-5,8	-0,3
MOTORLU KARA TAŞITI VE RÖMORK İM.	259.119	263.592	265.612	6.493	2.020	2,5	0,8
DİĞER ULAŞIM ARAÇLARI İMALATI	90.670	98.979	99.658	8.988	861	9,9	0,9
MOBİLYA İMALATI	194.965	178.319	177.739	-17.226	-580	-8,8	-0,3
DİĞER İMALATLAR	88.574	83.972	83.543	-5.031	-429	-5,7	-0,5
MAKİNE VE EKİPMAN.KURULUMU VE ONAR.	173.170	165.353	165.091	-8.079	-262	-4,7	-0,2
ELK.GAZ,BU HAR VE HAVA.SİS.ÜRET.DAĞT.	122.522	117.409	117.417	-5.105	8	-4,2	0,0
SUYUN TOPLANMASI ARITILMASI VE DAĞT.	11.983	10.334	10.017	-1.966	-317	-16,4	-3,1
KANALİZASYON	23.139	22.897	23.018	-121	121	-0,5	0,5
ATIK MADDELERİN DEĞERLENDİRİLMESİ	91.392	86.837	86.410	-4.982	-427	-5,5	-0,5
İYİLEŞTİRME VE DİĞER ATIK YÖN.HİZ.	7.042	8.033	8.178	1.136	145	16,1	1,8
BİNA İNŞAATI	1.120.288	1.293.498	1.294.640	174.352	1.142	15,6	0,1
BİNA DIŞI YAPILARIN İNŞAATI	355.368	328.032	323.533	-31.835	-4.499	-9,0	-1,4
ÖZEL İNŞAAT FAALİYETLERİ	316.238	307.281	307.740	-8.498	459	-2,7	0,1
TOPTAN VE PER.TİC.VE MOT.TAŞIT.ON.	275.278	263.818	264.153	-11.125	335	-4,0	0,1
TOPTAN TİC.(MOT.TAŞIT.ONAR.HARİÇ)	830.477	766.478	763.347	-67.130	-3.131	-8,1	-0,4
PERAKENDE TİC.(MOT.TAŞIT.ONAR.HARİÇ)	1.553.889	1.495.863	1.481.087	-72.802	-14.776	-4,7	-1,0
KARA TAŞIMA VE BORU HATTI TAŞI.	665.789	627.236	623.210	-42.579	-4.026	-6,4	-0,6
SU YOLU TAŞIMACILIĞI	19.621	20.627	19.132	-489	-1.495	-2,5	-0,7
HAVAYOLU TAŞIMACILIĞI	31.979	36.372	36.703	4.724	331	14,8	0,9
TAŞIMA.İÇİN DEPOLAMA VE DESTEK.FA.	317.668	307.743	306.398	-11.270	-1.345	-3,5	-0,4
POSTA VE KURYE FAALİYETLERİ	76.652	77.381	78.894	2.242	1.513	2,9	2,0
KONAKLAMA	362.684	431.569	357.674	-5.010	-73.895	-1,4	-17,1
YİYECEK VE İÇECEK HİZMETİ FAAL.	791.817	806.602	792.063	246	-14.539	0,0	-1,8
YAYINCILIK FAALİYETLERİ	27.196	25.297	25.244	-1.952	-53	-7,2	-0,2
SİNEMA FİLMİ VE SES KAYDI YAYINCILI.	24.152	19.108	19.259	-4.893	151	-20,3	0,8
PROGRAMCILIK VE YAYINCILIK FAAL.	11.957	10.571	10.460	-1.497	-111	-12,5	-1,1
TELEKOMÜNİKASYON	30.671	28.243	28.350	-2.321	107	-7,6	0,4
BİLGİSAYAR PROGRAMLAMA VE DANIŞ.	164.810	170.966	171.481	6.671	515	4,0	0,3
BİLGİ HİZMET FAALİYETLERİ	25.144	24.041	24.017	-1.127	-24	-4,5	-0,1
FINANSAL HİZMET.(SİG.VE EMEK.HAR.)	91.450	86.215	86.282	-5.168	67	-5,7	0,1
SİGORTA REAS.EMEK.FONL.(ZOR.S.G.HARİÇ)	26.324	26.076	25.927	-397	-149	-1,5	-0,6
FINANS.VE SİG.HİZ.İÇİN YARD.FAAL.	63.036	63.021	63.296	260	275	0,4	0,4
GAYRİMENKUL FAALİYETLERİ	174.001	155.868	155.430	-18.571	-438	-10,7	-0,3
HUKUKİ VE MUHASEBE FAALİYETLERİ	170.739	152.108	152.201	-18.538	93	-10,9	0,1
İDARİ DANIŞMANLIK FAALİYETLERİ	232.941	211.245	218.341	-14.600	7.096	-6,3	3,4
MİMARLIK VE MÜHENDİSLİK FAALİYETİ	195.587	186.981	185.690	-9.897	-1.291	-5,1	-0,7
BİLİMSEL ARAŞTIRMA VE GELİŞ.FAAL.	17.811	17.546	16.986	-825	-560	-4,6	-3,2
REKLAMCILIK VE PAZAR ARAŞTIRMASI	62.390	61.166	61.008	-1.382	-158	-2,2	-0,3
DİĞER MESLEKİ,BİLİM.VE TEK.FAAL.	53.263	48.071	43.396	-9.867	-4.675	-18,5	-9,7
VETERİNERLİK HİZMETLERİ	12.103	12.077	12.124	21	47	0,2	0,4
KİRALAMA VE LEASING FAALİYETLERİ	28.181	28.310	27.804	-377	-506	-1,3	-1,8
İSTİHDAM FAALİYETLERİ	108.857	120.728	126.898	18.041	6.170	16,6	5,1
SEYAHAT ACENTESİ,TUR OPER.REZ.HİZ	64.394	70.142	65.993	1.599	-4.149	2,5	-5,9
GÜVENLİK VE SORUŞTURMA FA.	248.027	235.109	230.711	-17.316	-4.398	-7,0	-1,9
BİNA VE ÇEVRE DÜZENLEME FA.	516.302	561.929	557.213	40.911	-4.716	7,9	-0,8
BÜRO YÖNETİMİ,BÜRO DESTEĞİ FAAL.	512.338	475.025	474.604	-37.734	-421	-7,4	-0,1
KAMU YÖN.VE SAVUNMA,ZOR.SOS.GÜV.	332.937	267.493	266.687	-66.250	-806	-19,9	-0,3
EĞİTİM	730.135	652.000	671.890	-58.245	19.890	-8,0	3,1
İNSAN SAĞLIĞI HİZMETLERİ	891.867	769.610	774.472	-117.395	4.862	-13,2	0,6
YATILI BAKIM FAALİYETLERİ	51.019	48.395	48.122	-2.897	-273	-5,7	-0,6
SOSYAL HİZMETLER	76.662	77.198	76.618	-44	-580	-0,1	-0,8
YARATICI SANATLAR,EĞLENCE FAAL.	15.213	14.262	13.586	-1.627	-676	-10,7	-4,7
KÜTÜPHANE,ARŞİV VE MÜZELER	5.807	4.350	4.305	-1.502	-45	-25,9	-1,0
KUMAR VE MÜŞTEREK BAHİS FAAL	5.362	4.898	4.921	-441	23	-8,2	0,5
SPOR, EĞLENCE VE DİNLENCE FAAL.	58.932	60.469	59.246	314	-1.223	0,5	-2,0
ÜYE OLUNAN KURULUŞ FAALİYETLERİ	72.558	61.111	61.954	-10.604	843	-14,6	1,4
BİLGİSAYAR VE KİŞİSEL EV EŞYA.ON.	55.213	49.828	49.593	-5.620	-235	-10,2	-0,5
DİĞER HİZMET FAALİYETLERİ	128.903	130.868	127.925	-978	-2.943	-0,8	-2,2
EV İÇİ ÇALIŞANLARIN FAALİYETLERİ	19.140	24.481	25.299	6.159	818	32,2	3,3
HANEHALKLARI TAR.KENDİ İHT.FAAL.	367	296	291	-76	-5	-20,7	-1,7
ULUSLARARASI ÖRGÜT VE TEMS.FA.	4.777	4.568	4.549	-228	-19	-4,8	-0,4
EK-9 EV HİZMETLERİNDE 10 GÜNDEN FAZLA Ç.	39.105	31.652	31.250	-7.855	-402	-20,1	-1,3
Toplam	17.337.901	16.609.455	16.464.321	-873.580	-145.134	-5,0	-0,9

Ek 2. İLLERE GÖRE ÜCRETLİ ÇALIŞAN SAYILARI	Kas.22	Eki.23	Kas.23	İstihdam Payı (%)	Yıllık Değişim (Çalışan)	Aylık Değişim (Çalışan)	Yıllık Değişim (%)	Aylık Değişim (%)
ADANA	363.182	356.072	355.147	2,2	-8.035	-925	-2,2	-0,3
ADİYAMAN	73.389	82.735	81.129	0,5	7.740	-1.606	10,5	-1,9
AFYONKARAHİSAR	110.034	103.506	102.930	0,6	-7.104	-576	-6,5	-0,6
AĞRI	38.026	33.115	32.352	0,2	-5.674	-763	-14,9	-2,3
AMASYA	50.116	47.196	47.443	0,3	-2.673	247	-5,3	0,5
ANKARA	1.318.012	1.261.804	1.262.982	7,7	-55.030	1.178	-4,2	0,1
ANTALYA	682.325	748.664	691.648	4,2	9.323	-57.016	1,4	-7,6
ARTVİN	27.802	25.534	24.683	0,1	-3.119	-851	-11,2	-3,3
AYDIN	188.070	192.005	186.976	1,1	-1.094	-5.029	-0,6	-2,6
BALIKESİR	218.195	213.877	212.519	1,3	-5.676	-1.358	-2,6	-0,6
BİLECİK	55.283	50.429	50.192	0,3	-5.091	-237	-9,2	-0,5
BİNGÖL	33.785	31.072	30.461	0,2	-3.324	-611	-9,8	-2,0
BİTLİS	40.554	37.926	37.492	0,2	-3.062	-434	-7,6	-1,1
BOLU	69.424	64.608	64.043	0,4	-5.381	-565	-7,8	-0,9
BURDUR	38.360	36.830	36.864	0,2	-1.496	34	-3,9	0,1
BURSA	804.284	756.020	753.031	4,6	-51.253	-2.989	-6,4	-0,4
ÇANAKKALE	100.356	98.767	97.543	0,6	-2.813	-1.224	-2,8	-1,2
ÇANKIRI	32.241	32.047	31.977	0,2	-264	-70	-0,8	-0,2
ÇORUM	68.976	64.790	65.027	0,4	-3.949	237	-5,7	0,4
DENİZLİ	220.218	201.926	201.541	1,2	-18.677	-385	-8,5	-0,2
DIYARBAKIR	198.132	196.518	198.153	1,2	21	1.635	0,0	0,8
EDİRNE	71.001	66.003	65.432	0,4	-5.569	-571	-7,8	-0,9
ELAZIĞ	83.956	80.878	80.726	0,5	-3.230	-152	-3,8	-0,2
ERZİNCAN	36.384	35.377	34.852	0,2	-1.532	-525	-4,2	-1,5
ERZURUM	100.002	91.186	90.169	0,5	-9.833	-1.017	-9,8	-1,1
ESKİŞEHİR	199.224	189.764	189.033	1,1	-10.191	-731	-5,1	-0,4
GAZİANTEP	382.527	378.387	380.345	2,3	-2.182	1.958	-0,6	0,5
GİRESUN	63.950	58.633	58.950	0,4	-5.000	317	-7,8	0,5
GÜMÜŞHANE	17.040	14.895	14.589	0,1	-2.451	-306	-14,4	-2,1
HAKKARİ	30.771	25.528	25.742	0,2	-5.029	214	-16,3	0,8
HATAY	207.951	179.490	170.951	1,0	-37.000	-8.539	-17,8	-4,8
İSPARTA	68.793	64.883	64.918	0,4	-3.875	35	-5,6	0,1
MERSİN	335.496	337.612	341.074	2,1	5.578	3.462	1,7	1,0
İSTANBUL	4.793.700	4.499.160	4.494.972	27,3	-298.728	-4.188	-6,2	-0,1
İZMİR	1.056.184	994.851	988.479	6,0	-67.705	-6.372	-6,4	-0,6
KARS	28.343	25.061	24.825	0,2	-3.518	-236	-12,4	-0,9
KASTAMONU	60.271	56.806	56.464	0,3	-3.807	-342	-6,3	-0,6
KAYSERİ	264.177	248.332	247.204	1,5	-16.973	-1.128	-6,4	-0,5
KIRKLARELİ	78.011	73.308	73.185	0,4	-4.826	-123	-6,2	-0,2
KIRŞEHİR	30.040	28.234	28.270	0,2	-1.770	36	-5,9	0,1
KOCAELİ	630.187	609.836	609.863	3,7	-20.324	27	-3,2	0,0
KONYA	371.647	366.246	361.725	2,2	-9.922	-4.521	-2,7	-1,2
KÜTAHYA	102.361	97.534	97.788	0,6	-4.573	254	-4,5	0,3
MALATYA	124.530	109.503	107.273	0,7	-17.257	-2.230	-13,9	-2,0
MANİSA	289.839	277.938	278.078	1,7	-11.761	140	-4,1	0,1
K.MARAŞ	174.265	164.117	152.259	0,9	-22.006	-11.858	-12,6	-7,2
MARDİN	115.804	106.882	107.624	0,7	-8.180	742	-7,1	0,7
MUĞLA	251.306	278.320	249.456	1,5	-1.850	-28.864	-0,7	-10,4
MUŞ	34.610	31.075	30.845	0,2	-3.765	-230	-10,9	-0,7
NEVŞEHİR	52.787	52.028	51.809	0,3	-978	-219	-1,9	-0,4
NİĞDE	44.486	44.313	43.775	0,3	-711	-538	-1,6	-1,2
ORDU	101.280	98.611	99.086	0,6	-2.194	475	-2,2	0,5
RİZE	54.848	54.997	48.726	0,3	-6.122	-6.271	-11,2	-11,4
SAKARYA	222.484	216.411	216.511	1,3	-5.973	100	-2,7	0,0
SAMSUN	209.996	203.983	205.919	1,3	-4.077	1.936	-1,9	0,9
SİİRT	33.831	30.209	30.136	0,2	-3.695	-73	-10,9	-0,2
SİNOP	32.420	30.100	30.025	0,2	-2.395	-75	-7,4	-0,2
SIVAS	88.342	82.097	81.266	0,5	-7.076	-831	-8,0	-1,0
TEKİRDAĞ	336.753	312.963	311.174	1,9	-25.579	-1.789	-7,6	-0,6
TOKAT	73.608	69.994	69.522	0,4	-4.086	-472	-5,6	-0,7
TRABZON	131.366	124.924	122.582	0,7	-8.784	-2.342	-6,7	-1,9
TUNCELİ	10.209	10.306	10.050	0,1	-159	-256	-1,6	-2,5
URFA	187.399	177.046	179.326	1,1	-8.073	2.280	-4,3	1,3
UŞAK	74.168	68.366	68.080	0,4	-6.088	-286	-8,2	-0,4
VAN	117.976	112.313	112.072	0,7	-5.904	-241	-5,0	-0,2
YOZGAT	46.904	42.575	42.148	0,3	-4.756	-427	-10,1	-1,0
ZONGULDAK	107.858	97.228	96.648	0,6	-11.210	-580	-10,4	-0,6
AKSARAY	62.627	59.970	59.548	0,4	-3.079	-422	-4,9	-0,7
BAYBURT	10.166	9.702	9.249	0,1	-917	-453	-9,0	-4,7
KARAMAN	44.638	41.631	41.320	0,3	-3.318	-311	-7,4	-0,7
KIRIKKALE	40.252	40.134	40.137	0,2	-115	3	-0,3	0,0
BATMAN	96.030	88.142	88.756	0,5	-7.274	614	-7,6	0,7
ŞIRNAK	60.043	55.106	55.129	0,3	-4.914	23	-8,2	0,0
BARTIN	34.002	32.818	32.636	0,2	-1.366	-182	-4,0	-0,6
ARDAHAN	10.103	9.084	9.027	0,1	-1.076	-57	-10,7	-0,6
İĞDIR	20.443	20.859	20.690	0,1	247	-169	1,2	-0,8
YALOVA	84.513	86.360	86.622	0,5	2.109	262	2,5	0,3
KARABÜK	41.072	37.642	37.839	0,2	-3.233	197	-7,9	0,5
KİLİS	21.024	21.479	22.082	0,1	1.058	603	5,0	2,8
OSMANİYE	64.930	67.236	68.537	0,4	3.607	1.301	5,6	1,9
DÜZCE	88.209	85.548	84.670	0,5	-3.539	-878	-4,0	-1,0
Toplam	17.337.901	16.609.455	16.464.321	100,0	-873.580	-145.134	-5,0	-0,9