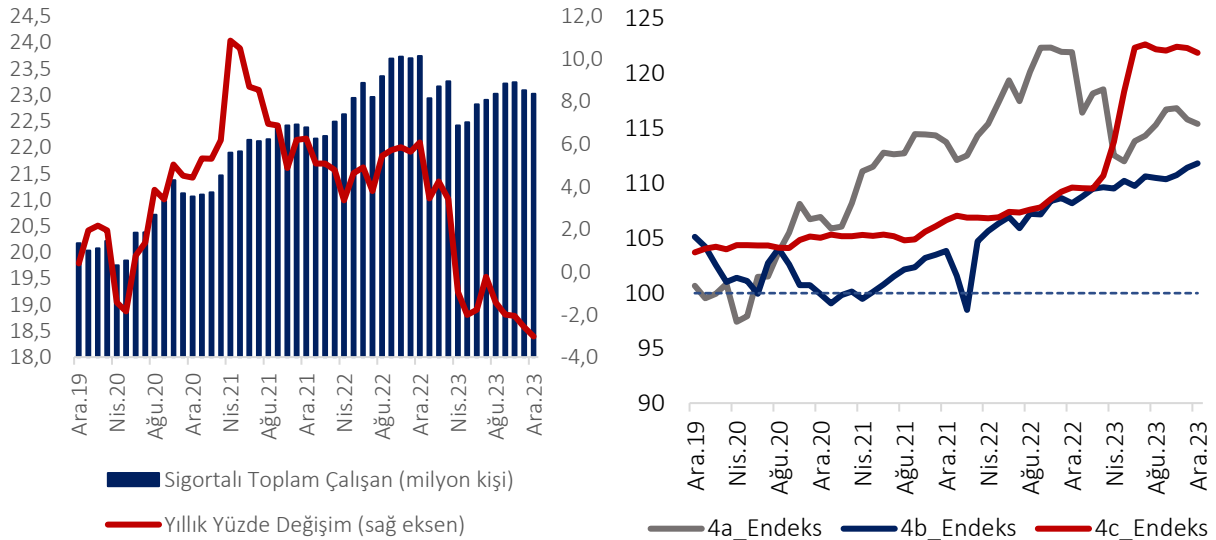


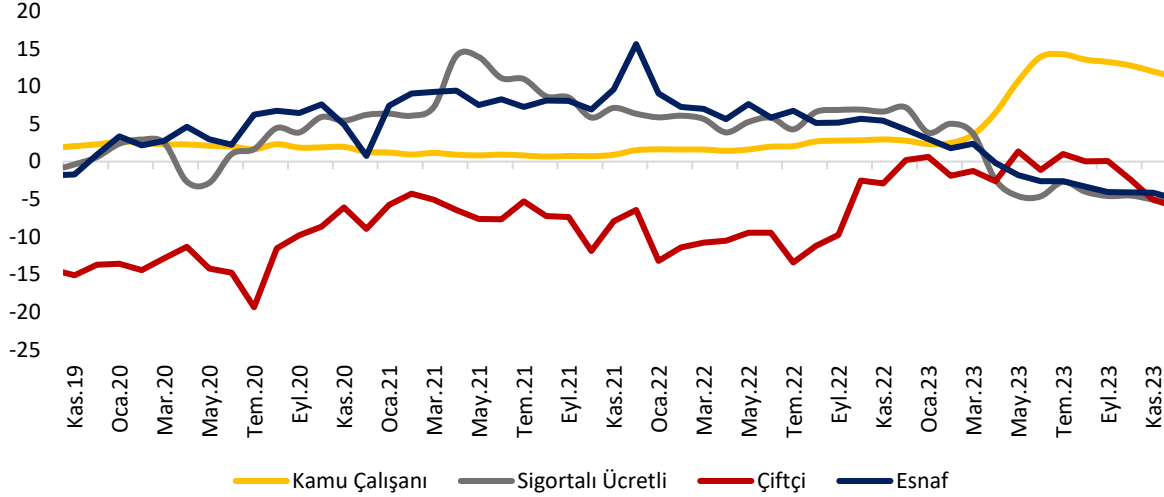
TEPAV İstihdam İzleme Bülteni – Aralık 2023

Aralık ayında toplam sigortalı çalışan sayısı yıllık olarak yüzde 3,0 (719 bin 615), aylık olarak ise yüzde 0,3 (64 bin 368) azalmış ve 23 milyon 21 bin olarak gerçekleşmiştir. Sosyal Güvenlik Kurumu (SGK), sigortalı çalışanlara ait Aralık 2023 verilerini 29 Şubat 2024 tarihinde açıklamıştır. Toplam sigortalı çalışanların yüzde 71'ini oluşturan sigortalı ücretli çalışan grubundaki (4/a) istihdam yıllık olarak yüzde 5,3 (926 bin 571), aylık olarak ise yüzde 0,3 (57 bin 901) oranında azalmıştır. Diğer taraftan, esnaf-çiftçi grubundaki (4/b) yıllık değişim yüzde 5,1 azalış yönünde olmakla beraber alt sınıflarda değişimler farklıdır; bu dönemde esnaf sayısında yüzde 4,9 (129 bin 439), çiftçi sayısında ise yüzde 6,0 (30 bin 632) azalış görülmüştür. Bu gruptaki aylık değişimler ise esnaf sayısında yüzde 0,2 azalış yönlü iken, çiftçi sayısında ise yüzde 2,2 oranında artış şeklindedir. Esnaf sayılarında son altı aydaki daralma devam etmektedir. Kamu sektöründe sigortalı çalışan (4/c) sayısı ise yıllık olarak yüzde 11,2 artarken aylık olarak ise yüzde 0,4 (12 bin 841) azalmıştır (Şekil 1 ve Şekil 2).

Şekil 1. Sigortalı Çalışanlar (Endeks Ocak 2018=100)



Kaynak: SGK ve TEPAV

Şekil 2. Çalışan sayısındaki değişim, yıllık yüzde değişim (Aralık 2019 – Aralık 2023)

Kaynak: SGK ve TEPAV

İmalat ve toptan-perakende ticaret sektörleri istihdamı Nisan ayı itibarıyla daralırken inşaat istihdamı güçlü seyrini korumaktadır. Sigortalı ücretli çalışanların yüzde 52,9'u üç ana sektörde istihdam edilmektedir. Bu sektörler, sırasıyla, imalat (yüzde 25,9), toptan ve perakende ticaret (yüzde 15,3) ve inşaat (yüzde 11,8) sektörleridir. Aralık ayı itibarıyla yıllık değişimlere bakıldığında, imalatta yüzde 9,1, toptan ve perakende ticaret sektöründe yüzde 6,0 daralma kaydedildiği gözlenmektedir. Bunun yanı sıra, inşaat sektöründe güçlü istihdam görünümü yüzde 6,6'lık yıllık artış seviyesi ile korunmaktadır. Diğer taraftan, sigortalı ücretli çalışanların yüzde 9,0'ını oluşturan dördüncü ana sektör olan idari ve destek faaliyeti sektörü istihdamında da yüzde 0,1 azalış gerçekleşmiştir (Şekil 4).

Hizmet sektörlerindeki çalışan sayısı geçen yılın aynı ayına göre gerilemiştir. Aralık ayında yüzde 19,3 oranındaki düşüş ile ev hizmetlerinde 10 günden fazla çalışanlar istihdamı en fazla daralan sektörlerden olmuştur. Ayrıca, kamu yönetimi ve savunma; zorunlu sosyal güvenlikte yüzde 18,5, insan sağlığı ve sosyal hizmet faaliyetlerinde yüzde 11,6, eğitim faaliyetlerinde yüzde 8,1 yıllık istihdam azalışları gerçekleşmiştir. Bunun yanı sıra, diğer hizmet sektörlerinden konaklama ve yiyecek hizmeti faaliyetlerinde bir önceki ay başlayan daralma, aralık ayında da yüzde 1,1 düzeyi ile devam etmektedir. En hızlı istihdam artışı ise yüzde 28,7 ile hanehalklarının işverenler olarak faaliyetleri sektöründe gerçekleşmiştir¹ (Şekil 4).

¹ Hizmetçi, aşçı, garson, uşak, kâhya, çamaşırcı, bahçıvan, kapıcı, seyis, şoför, bekçi, mürebbiye, bebek bakıcısı, özel öğretmen, sekreter ve benzeri gibi ev içi çalışan personelin işverenleri olarak hanehalklarının faaliyetlerini ve kendi geçimleri için mal ve/veya hizmet üretmelerine yönelik çeşitli hanehalkı faaliyetlerini (avcılık ve toplayıcılık, çiftçilik, barınak ve giyecek üretimi vb. ve/veya aşçılık, öğretmenlik, aile üyelerinin bakımı vb.) kapsamaktadır.

Şekil 4. Ana sektörlerle göre sigortalı ücretli çalışan sayısı değişimi, yıllık yüzde değişim (Aralık 2022-2023)

	Ara.22	Oca.23	Şub.23	Mar.23	Nis.23	May.23	Haz.23	Tem.23	Ağu.23	Eyl.23	Eki.23	Kas.23	Ara.23
Tarım, Ormancılık ve Balıkçılık	10,2	8,7	5,0	3,1	-5,8	-7,3	-7,2	1,8	-5,3	-8,9	-8,6	-9,9	-11,6
Madencilik ve Taş Ocakçılığı	4,5	2,8	2,7	3,0	-5,6	-9,3	-8,9	-7,1	-8,2	-8,4	-8,1	-8,9	-8,1
İmalat	5,3	0,4	2,5	1,0	-6,7	-7,5	-7,9	-5,6	-7,3	-8,0	-8,1	-8,9	-9,1
Elektrik, Gaz, Buhar ve İklimlendirme Üretimi ve Dağıtım	5,9	4,7	7,4	4,2	-6,4	-3,2	-2,4	-1,3	-2,9	-2,7	-2,6	-4,2	-3,8
Su Temini; Kanalizasyon, Atık Yönetimi ve İyileştirme Faaliyetleri	5,5	1,5	2,9	-0,6	-4,6	-5,4	-5,1	-5,6	-5,7	-5,2	-4,5	-4,4	-3,4
İnşaat	10,9	13,3	12,8	13,3	7,0	8,3	3,5	12,2	8,9	8,7	8,8	7,5	6,6
Toptan ve Perakende Ticaret; Motorlu Kara Taşıtlarının ve Motosikletlerin Onarımı	6,8	2,9	3,7	1,9	-3,8	-4,4	-4,2	-3,3	-4,1	-4,6	-5,1	-5,7	-6,0
Ulaştırma ve Depolama	6,7	2,9	4,5	3,2	-2,6	-3,4	-3,8	-2,1	-3,2	-3,6	-3,7	-4,3	-4,8
Konaklama ve Yiyecek Hizmeti Faaliyetleri	9,3	6,9	7,3	7,1	3,4	2,0	0,7	3,3	2,0	1,0	0,6	-0,4	-1,1
Bilgi ve İletişim	15,0	11,6	10,0	8,9	3,8	4,5	2,5	3,1	0,9	-0,3	-1,4	-1,8	-2,0
Finans ve Sigorta Faaliyetleri	7,0	-5,1	6,5	6,6	-0,4	-0,8	-1,2	-0,8	-1,8	-2,3	-2,6	-2,9	-3,3
Gayrimenkul Faaliyetleri	6,7	4,5	4,5	3,5	-6,7	-7,2	-8,5	-7,3	-8,7	-9,4	-10,3	-12,5	-10,9
Mesleki, Bilimsel ve Teknik Faaliyetler	7,9	4,5	4,5	2,8	-3,2	-5,6	-5,0	-4,9	-5,8	-6,9	-7,0	-7,4	-7,7
İdari ve Destek Hizmet Faaliyetleri	6,8	5,1	5,0	4,3	-0,1	-2,9	1,8	0,7	-0,6	-0,7	0,2	0,3	-0,1
Kamu Yönetimi ve Savunma; Zorunlu Sosyal Güvenlik	11,0	5,2	7,4	3,8	-10,5	-22,1	-17,4	-19,7	-21,0	-19,8	-19,6	-19,9	-18,5
Eğitim	5,3	0,2	2,7	0,2	-1,4	-9,4	-9,6	-12,1	-10,2	-12,0	-8,3	-8,0	-8,1
İnsan Sağlığı ve Sosyal Hizmet Faaliyetleri	8,0	5,1	7,5	5,0	-0,3	-14,8	-13,3	-12,7	-13,1	-13,1	-12,7	-11,8	-11,6
Kültür, Sanat, Eğlence, Dinlenme ve Spor	11,5	9,2	9,2	8,9	2,7	-3,4	-2,6	-1,8	-2,8	-2,1	-3,3	-3,8	-2,6
Diğer Hizmet Faaliyetleri	8,9	4,4	5,1	-0,5	-5,7	-7,1	-7,9	-6,6	-6,5	-6,1	-6,3	-6,7	-7,2
Hanehalklarının İşverenler Olarak Faaliyetleri	51,0	40,6	39,4	34,8	30,5	30,3	29,8	33,9	34,6	33,3	31,8	31,2	28,7
Uluslararası Örgütler ve Temsilciliklerinin Faaliyetleri	0,1	-1,7	-0,6	-0,9	-5,4	-6,6	-6,2	-5,1	-5,0	-4,7	-4,6	-4,8	-5,1
Ev Hizmetlerinde 10 Günden Fazla Çalışanlar	-25,3	-25,5	-25,2	-24,9	-25,9	-25,4	-24,9	-22,7	-22,1	-21,2	-20,6	-20,1	-19,3
TOPLAM	7,2	3,8	5,0	3,7	-2,5	-4,6	-4,6	-2,7	-4,0	-4,6	-4,5	-5,1	-5,3

Kaynak: SGK ve TEPAV

Şekil 5. Alt sektörler itibarıyla sigortalı ücretli çalışan sayısındaki değişimler (Aralık 2023)



Kaynak: SGK ve TEPAV

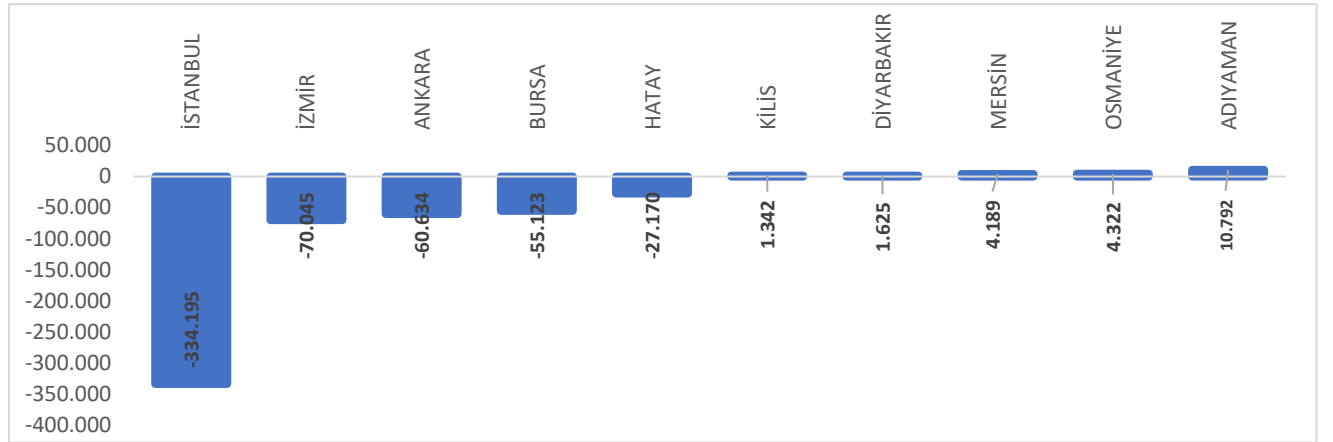
Aralık ayında 89 alt sektörün 76'sında sigortalı ücretli çalışan sayısında azalma görülmüştür. İnsan sağlığı hizmetleri 115 bin 526'lık çalışan sayısı ile en fazla istihdam kaybeden sektör olmuştur. Yıllık değişimi de yüzde 5,3 oranında daralmaya işaret etmektedir. İnsan sağlığı hizmetleri dışında, giyim eşyaları imalatı (110 bin 974), tekstil ürünleri imalatı (86 bin 659) ve perakende ticaret sektörü (77 bin 234) çalışan sayısı olarak istihdamı en çok daralan diğer sektörlerdir. Oransal olarak bakıldığında ise istihdam en hızlı kütüphane, arşiv ve müzeler sektöründe (yüzde 26,1) gerilemiştir. Bu sektörü yüzde 22,4 azalışla hanehalkları tarafından kendi ithalat faaliyetleri sektörü ve yüzde 22,4'lük azalışla ormancılık ve tomrukçuluk sektörleri takip etmiştir (Şekil 5).

Alt sektörlerde bina inşaatı 162 bin 412 ile çalışan sayısı ile en fazla artış gösteren sektördür. Bu sektörü 45 bin 478 artışla bina ve çevre düzenleme faaliyetleri sektörü takip etmiştir. Ayrıca, istihdam faaliyetleri (12 bin 881), diğer ulaşım araçları imalatı (7 bin 217) ve ev içi çalışanların faaliyetleri (5 bin 889) en çok istihdam artışı görülen sektörlerden olmuştur. Diğer taraftan, çalışan sayısı en hızlı artan sektör yüzde 29,6 ile ev içi çalışanların faaliyetleri sektörü olmuştur. Bu sektörü yüzde 16,9 artışla ham petrol ve doğalgaz çıkarımı, yüzde 14,2 artışla bina inşaatı ve yüzde 15,6 artışla havayolu taşımacılığı takip etmiştir (Şekil 5).

Şekil 6. İller itibarıyla sigortalı ücretli çalışan sayısındaki değişimler (Aralık 2023)

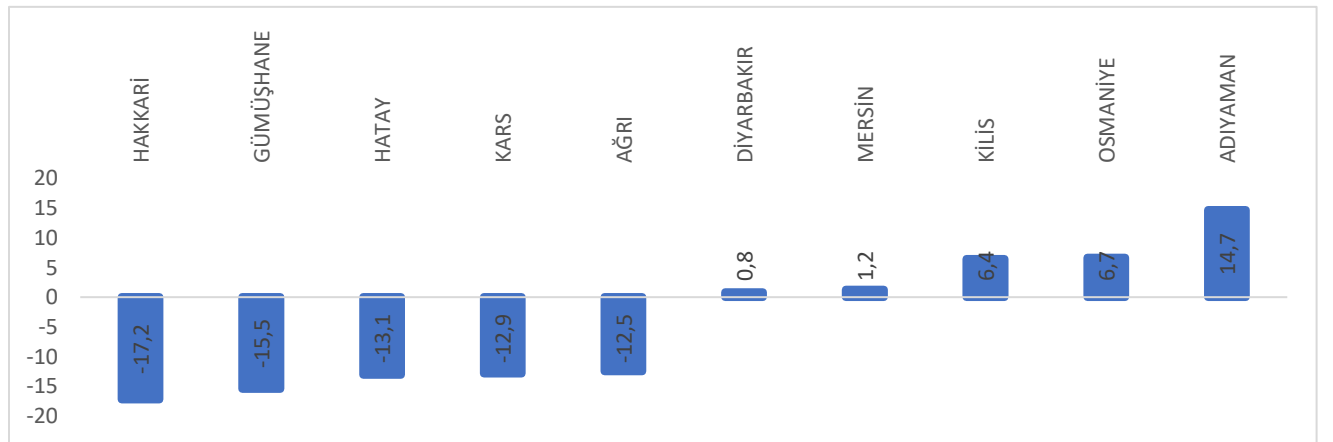
En fazla daralan (çalışan, yıllık değişim)

En fazla artan (çalışan, yıllık değişim)



En hızlı daralan (yıllık yüzde değişim)

En hızlı artan (yıllık yüzde değişim)



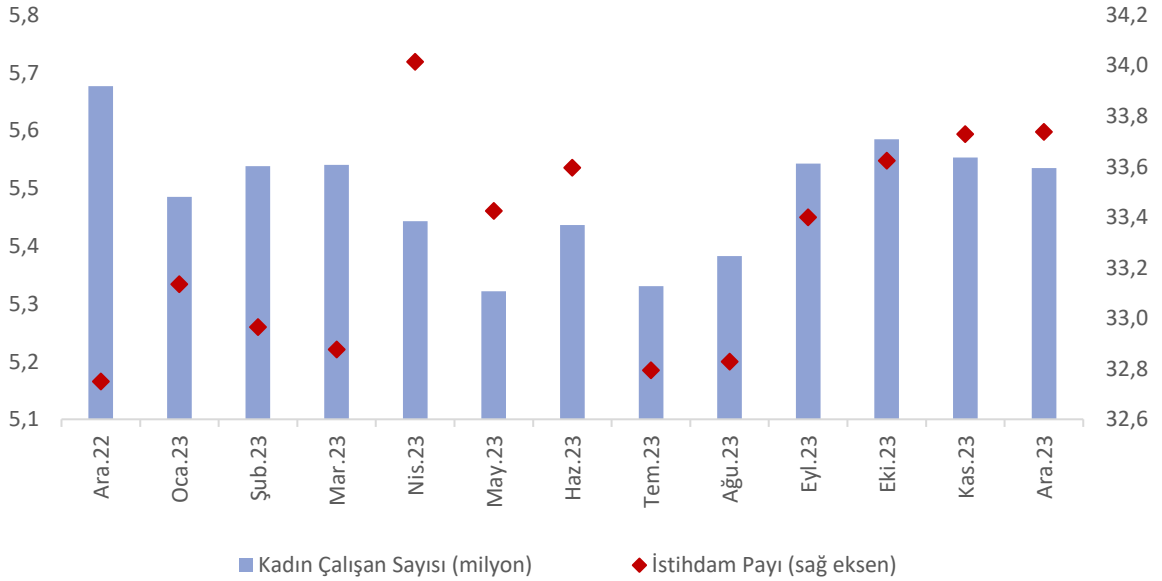
Kaynak: SGK ve TEPAV

Çalışan sayısında en fazla artış 10 bin 792 ile Adıyaman'da yaşanmıştır. Yaklaşık 17 milyon sigortalı ücretli çalışanların yarısı ekonomik aktivite ve nüfus yoğunluğuna bağlı olarak 5 büyük ilde istihdam edilmektedir. Bu iller istihdam payına göre sırasıyla; İstanbul (yüzde 27,4), Ankara (yüzde 7,7), İzmir (yüzde 6,0), Bursa (yüzde 4,6) ve Antalya (yüzde 3,9)'dır. Bu dönemde, çalışan sayısında en fazla artış 10 bin 792 ile Adıyaman'da yaşanmıştır. Adıyaman'ı 4 bin 322 artışla Osmaniye, 4 bin 189 artışla Mersin, 1 625 artışla Diyarbakır ve 1 342 artışla Kilis takip etmiştir (Şekil 6).

Aralık ayında en hızlı istihdam artışı Adıyaman ve Osmaniye'de gerçekleşmiştir. Adıyaman (yüzde 14,7) ve Osmaniye'nin (yüzde 6,7) ardından en hızlı istihdam artışı yaşanan diğer iller Kilis (yüzde 6,4) ve Mersin (yüzde 1,2) olmuştur (Şekil 6).

Aralık 2023'te sigortalı ücretli kadın çalışan sayısı aylık 18 bin 034 azalmıştır. Kadın istihdamı bir yıl öncesine göre 141 bin 456 (yüzde 2,5), Kasım ayına göre 18 bin 034 (yüzde 0,3) azalmış ve 5 milyon 534 bin olarak gerçekleşmiştir. Deprem öncesi Aralık 2022'e kıyasla azalış ise 141 bin 456'dır. Toplam içindeki payında da Nisan 2023'ten sonra yüzde 33,7 ile bu yılın en yüksek ikinci düzeyi kaydedilmiştir (Şekil 7).

Şekil 7. Sigortalı ücretli kadın çalışanlar (Aralık 2022-2023)



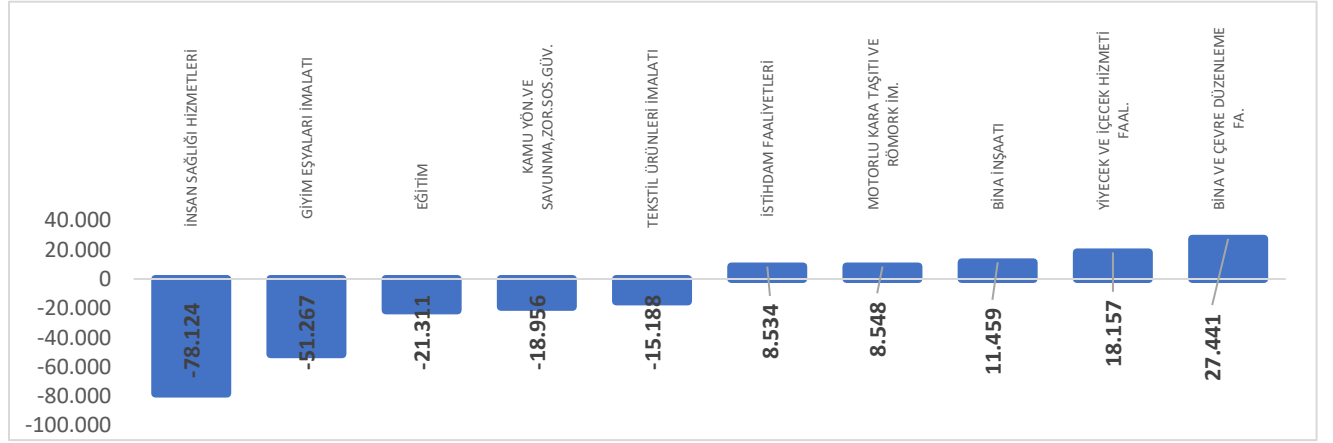
Kaynak: SGK ve TEPAV

Aralık 2023'te bina ve çevre düzenleme faaliyetleri sektöründe çalışan kadın sayısı geçen yılın aynı ayına göre yaklaşık 27 bin 441 artmıştır. Sektörel olarak değerlendirildiğinde, geçen yıla göre çalışan sayısı en fazla bina ve çevre düzenleme faaliyetleri sektöründe artarken bu sektörü yiyecek ve içecek hizmet faaliyetleri (18 bin 157), bina inşaatı (11 bin 459) ile motorlu kara taşıtı ve römork imalatı (8 bin 548) izlemiştir. Yıllık değişimlere bakıldığında ise, kütüphane, arşiv ve müzeler (yüzde 30,1) sektöründe istihdamın azaldığı, ormancılık ve tomrukçuluk (yüzde 29,4) ve kamu yönetimi ve savunma (yüzde 21,9) istihdamı daralan sektörlerden olduğu gözlenmektedir (Şekil 8).

Şekil 8. Sektörler itibarıyla sigortalı ücretli kadın çalışan sayısındaki değişimler (Aralık 2023)

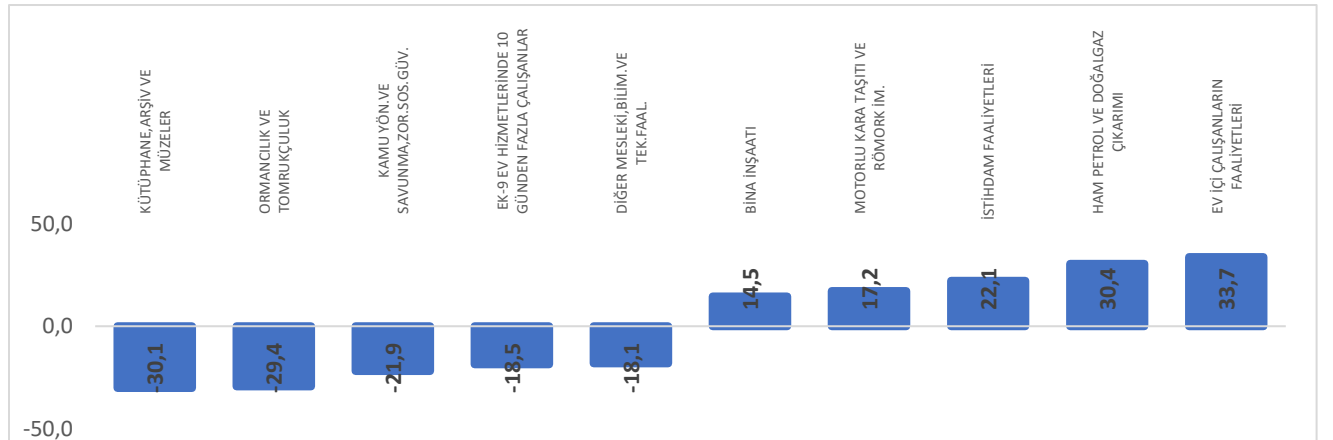
En fazla daralan (çalışan, yıllık değişim)

En fazla artan (çalışan, yıllık değişim)



En hızlı daralan (yıllık yüzde değişim)

En hızlı artan (yıllık yüzde değişim)



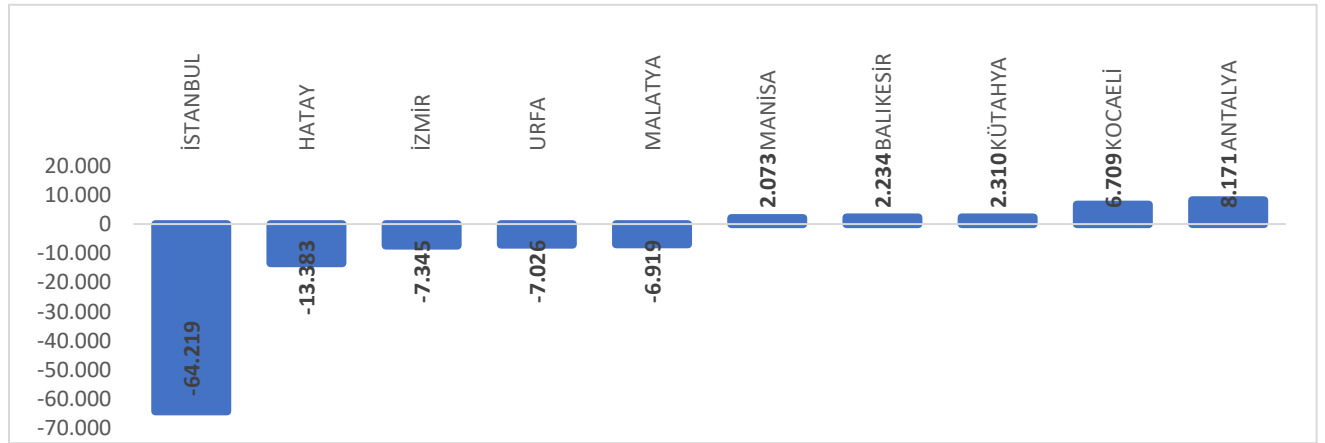
Kaynak: SGK ve TEPAV

Oransal artışlara bakıldığında, ev içi çalışanların faaliyetleri sektörü yüzde 33,7'lik artışla kadın istihdamını en hızlı artıran sektör olmuştur. Ayrıca ham petrol ve doğalgaz çıkarımı (yüzde 30,4), istihdam faaliyetleri (yüzde 22,1) ve motorlu kara taşıtı ve römork imalatı (yüzde 17,2) sektörlerinde çalışan sayıları yüksek oranlarda artmıştır (Şekil 8).

Şekil 9. İller itibarıyla sigortalı ücretli kadın çalışan sayısındaki değişimler (Aralık 2023)

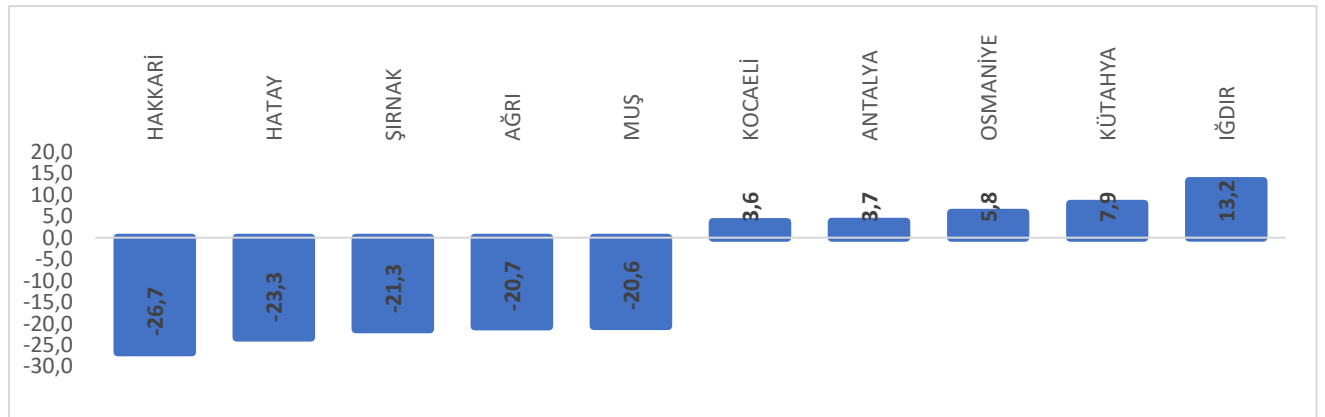
En fazla daralan (çalışan, yıllık değişim)

En fazla artan (çalışan, yıllık değişim)



En hızlı daralan (yıllık yüzde değişim)

En hızlı artan (yıllık yüzde değişim)

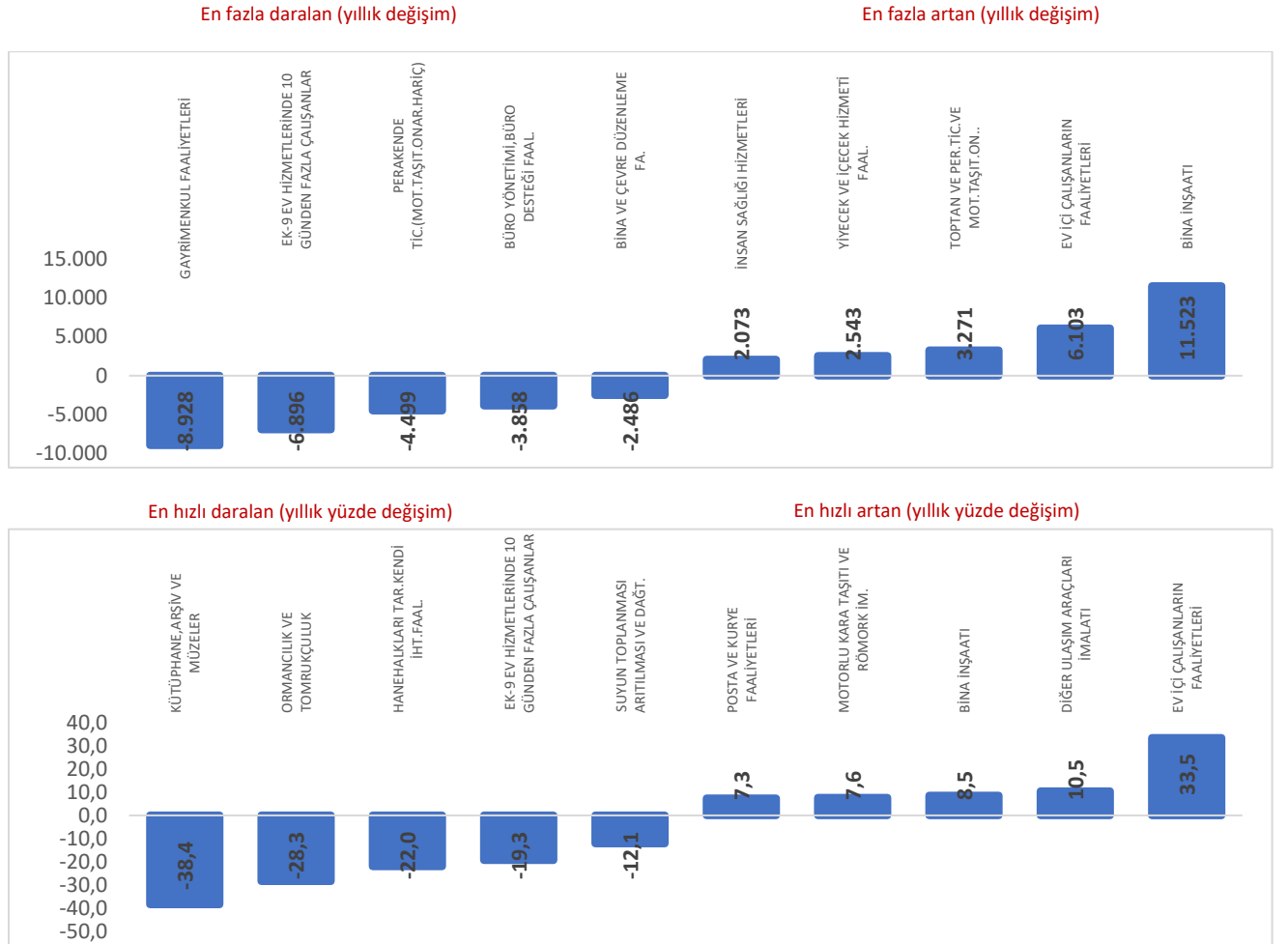


Kaynak: SGK ve TEPAV

Aralık ayında kadın istihdamının en hızlı daraldığı iller Hakkâri ve Hatay'dır. Bu illerden sonra Şırnak (yüzde 21,3), Ağrı (yüzde 20,7) ve Muş (yüzde 20,6) gelmektedir. Deprem bölgesinde bulunan illerin ağırlıkta olduğu ve bu illerde kadın çalışan sayısındaki daralmaların genel eğilimin üzerinde seyrettiği dikkat çekmektedir. Sayı olarak bakıldığında, kadın istihdamında düşüş gerçekleşen illerin başında 64 bin 219 ile İstanbul (yüzde 3,7) gelmektedir. İstanbul'u 13 bin 383 ile Hatay (yüzde 23,3), 7 bin 345 ile de İzmir (yüzde 1,9) izlemektedir (Şekil 9).

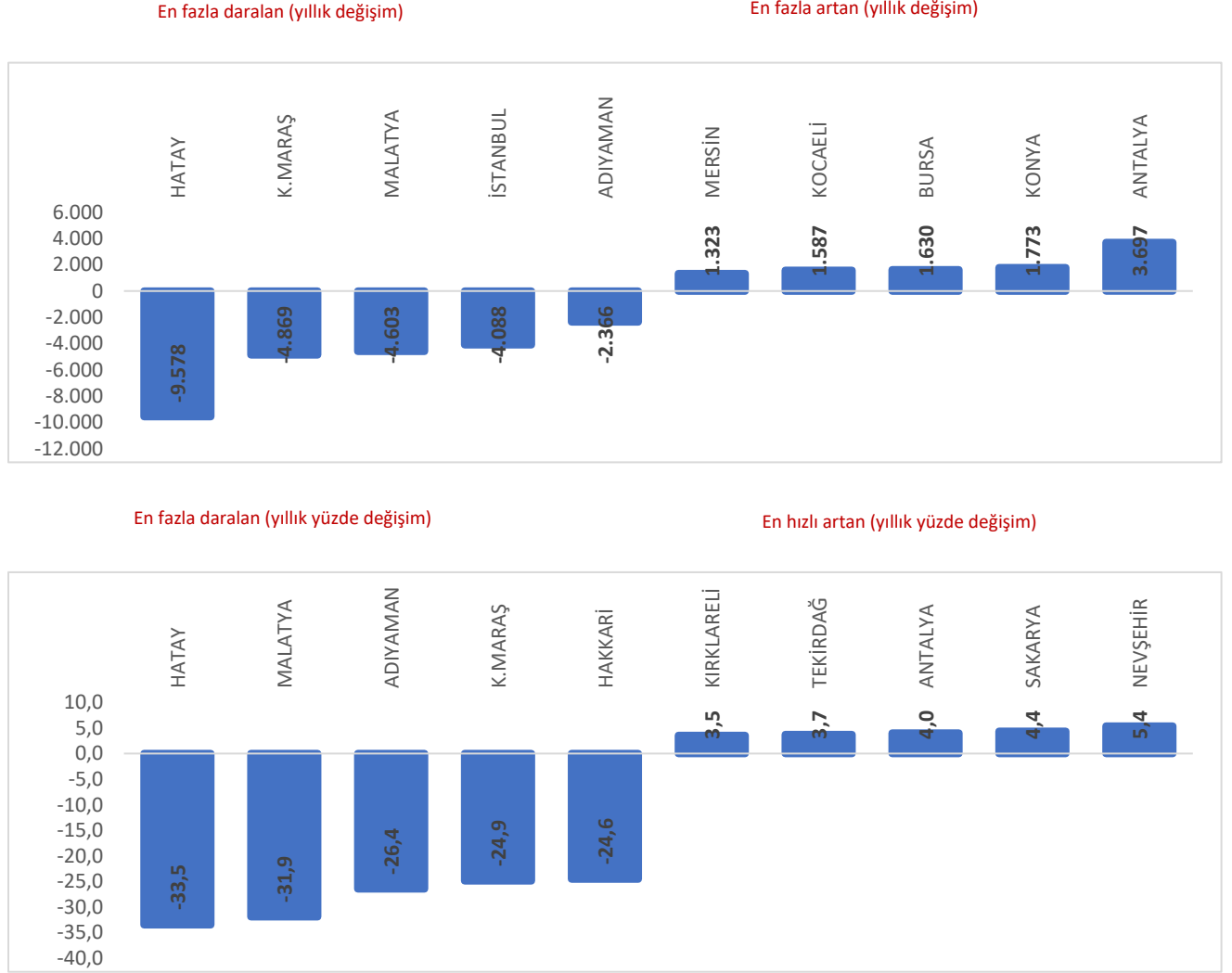
Son bir yılda iş yeri sayısı 34 sektörde artmıştır. Aralık 2023'te Türkiye genelinde faaliyet gösteren iş yeri sayısı yüzde 0,5 (10 bin 718) azalarak 2 milyon 179 bin olmuştur. 11 bin 523 artış ile bina inşaatı sektörü iş yeri sayısı en fazla artan sektördür. Bu sektörü ev içi çalışanların faaliyetleri (6 bin 103), toptan- perakende ticaret; motorlu taşıtların ve motosikletlerin onarımı (3 bin 271) ve yiyecek ve içecek hizmeti faaliyetleri (2 bin 543) sektörleri izlemiştir. Diğer taraftan, gayrimenkul faaliyetleri sektöründe 8 bin 928 daralma görülmektedir (Şekil 10).

Şekil 10. Sektörler itibarıyla iş yeri sayısındaki değişimler (Aralık 2023)



Kaynak: SGK ve TEPAV

İş yeri sayısı en hızlı artan sektör yüzde 33,5 ile ev içi çalışanların faaliyetleri sektörü olmuştur. Oran olarak yıllık değişimlere bakıldığında, ev içi çalışanların faaliyetleri sektörünü diğer ulaşım araçları imalatı (yüzde 10,5), bina inşaatı (yüzde 8,5) ile motorlu kara taşıtı ve römork imalatı (yüzde 7,6) izlemektedir. Kütüphane, arşiv ve müzeler (yüzde 38,4) ve ormancılık ve tomrukçuluk (yüzde 28,3) sektörleri ise iş yeri sayısı en fazla daralan sektörler arasındadır (Şekil 10).

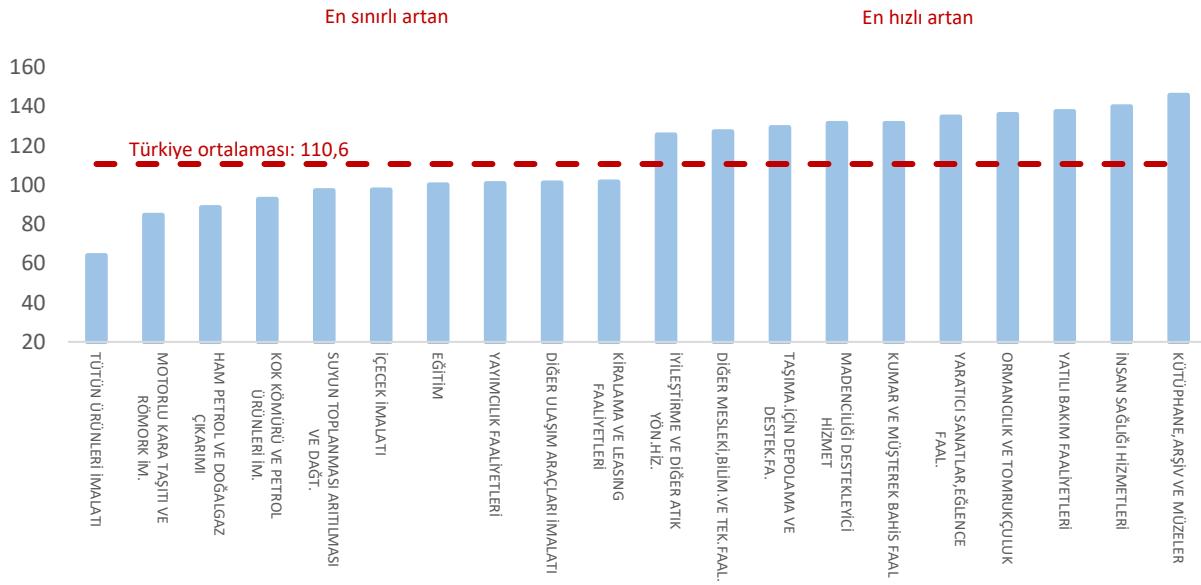
Şekil 11. İller itibarıyla iş yeri sayısındaki değişimler (Aralık 2023)

Kaynak: SGK ve TEPAV

Son bir yılda iş yeri sayısı 43 ilde artarken Adana, Kilis, Elazığ ve Osmaniye dışında tüm deprem illerinde gerilemiştir. Toplam iş yerlerinin yarısı beş büyük ilde kayıtlı bulunmaktadır. Aralık 2023 itibarıyla bu iller İstanbul (yüzde 27,9), Ankara (yüzde 7,5), İzmir (yüzde 6,8), Antalya (yüzde 4,4) ve Bursa (yüzde 4,3)'dir. Aralık ayında iş yeri sayısı en çok artan il Antalya (3 bin 697) olmuştur. Antalya'yı Konya (1 bin 773), Bursa (1 bin 630), Kocaeli (1 bin 587) ve Mersin (1 bin 323) takip etmiştir. Oransal değişime bakıldığında ise iş yeri sayısı en hızlı artan il yüzde 5,4 artışla Nevşehir'dir. Nevşehir'i Sakarya, Antalya ve Tekirdağ takip etmiştir. Bunun yanı sıra, Hatay, Malatya, Adıyaman ve Kahramanmaraş'ta iş yeri sayıları yüzde 25 ve üzerinde gerilerken deprem bölgesindeki Adana, Kilis, Elazığ ve Osmaniye dışında diğer tüm illerde de düşüşler gerçekleşmiştir (Şekil 11).

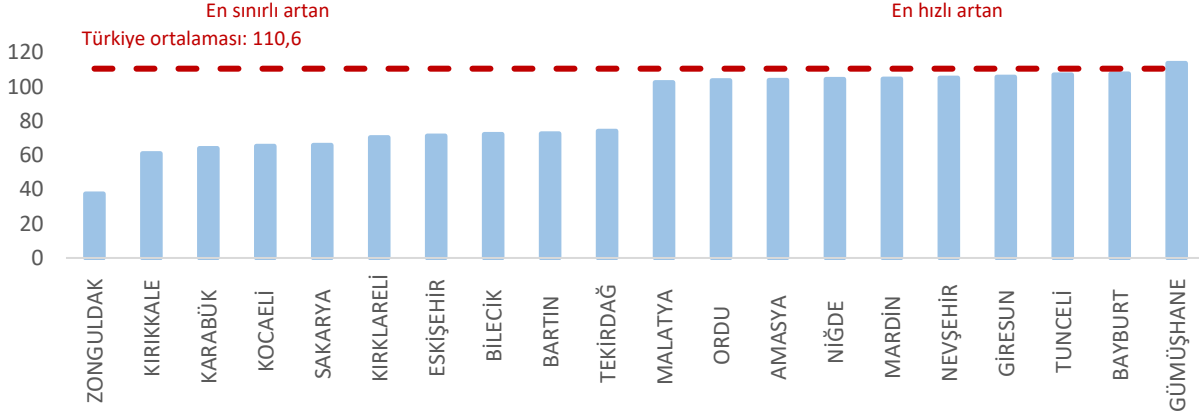
Aralık 2023'te prime esas ortalama günlük kazançların yıllık artışı yüzde 110,6'dır. Son bir yılda ortalama günlük kazancı en hızlı artan sektör yüzde 145,7'lik artışla kütüphane, arşiv ve müzeler olmuştur.² Bu sektörü yüzde 139,9'luk artışlarla insan sağlığı hizmetleri takip etmiştir. Diğer taraftan, tütün ürünleri imalatı (yüzde 64,1), motorlu kara taşıtı ve römork imalatı (yüzde 84,6) ile ham petrol ve doğalgaz çıkarımı (yüzde 88,6) ortalama günlük kazancı yıllık artışının en sınırlı olduğu sektörlerdir (Şekil 12).

Şekil 12. Ortalama günlük kazancı (TL) en hızlı / en sınırlı artan 10 sektör (Aralık, yıllık yüzde değişim)



Kaynak: SGK ve TEPAV

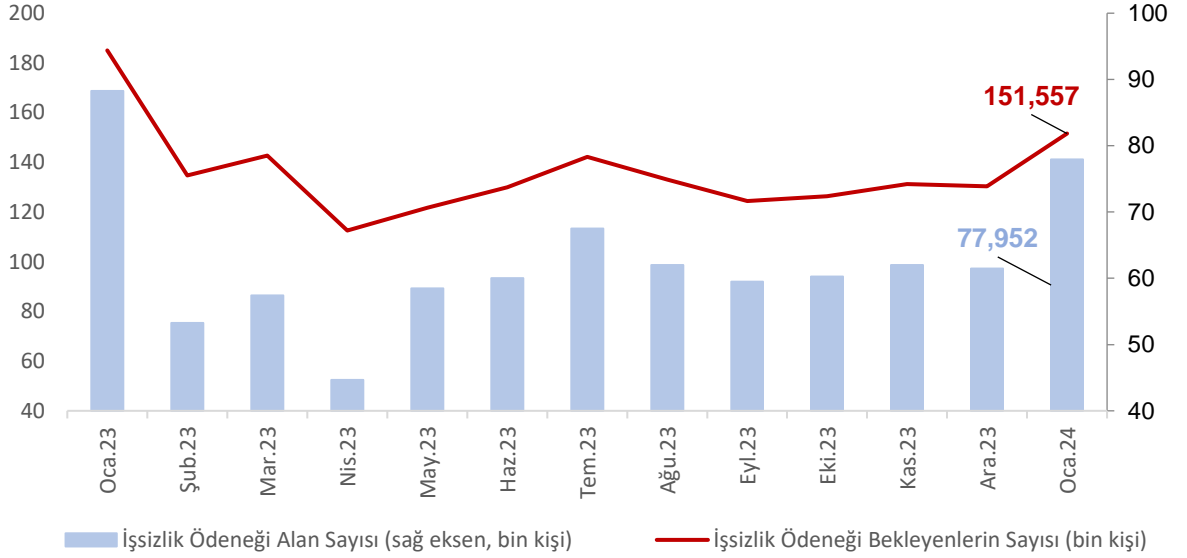
² Enflasyonun çalışanların alım gücündeki yıpranmayı telafi etmek amacıyla brüt asgari ücret 1 Ocak – 30 Haziran 2022 dönemi için yüzde 39,9 oranında zam yapılarak 3 bin 578 Türk lirasından 5 bin 004 Türk lirasına çıkarılmış, 1 Temmuz – 31 Aralık 2022 dönemini kapsayacak şekilde yüzde 29,3 oranında tekrar artırılmış ve 6 bin 471 Türk lirasına yükseltilmiştir. 2023 yılında ise ocak ayında yapılan yüzde 54,7 oranında zam ile brüt asgari ücret 8 bin 506 Türk lirasına çıkarılmış, yılın ikinci yarısı için de 1 Temmuz 2023 tarihinden geçerli olmak üzere yüzde 34 oranında artış ile 11 bin 402 Türk lirasına yükseltilmiştir.

Şekil 13. Ortalama günlük kazancı (TL) en hızlı / en sınırlı artan 10 il (Aralık 2023, yıllık yüzde değişim)

Kaynak: SGK ve TEPAV

Tüm illerde ortalama günlük kazanç artmıştır. Prime esas ortalama günlük kazançların tüm illerde arttığı, artışların yüzde 37,6 (Zonguldak) ile yüzde 113,8 (Gümüşhane) aralığında, ortalamada da yüzde 110,6 oranında gerçekleştiği görülmektedir. Gümüşhane'nin yanı sıra, Bayburt, Tunceli, Giresun ve Nevşehir de ortalama günlük kazancı en yüksek artan iller arasındadır. Diğer taraftan, Zonguldak (yüzde 37,6), Kırıkkale (yüzde 61,1) ve Karabük (yüzde 64,1) de ortalama günlük kazanç artışları en sınırlı olan illerdir (Şekil 13).

Şekil 14. İşsizlik ödeneği başvuruları ve hak edenler (Ocak 2023-Ocak 2024)



2024 yılı ocak ayında geçen aya göre işsizlik ödeneği başvuruları ve ödenek alanların sayısı artmıştır. Türkiye İş Kurumu (İŞKUR), 2024 yılı ocak ayına ait işsizlik ödeneği başvuruları ve hak edenlerin verilerini açıklamıştır. Buna göre, işsizlik ödeneği bekleyenlerin sayısı bir önceki aya göre 21 bin 248 artarak 151 bin 557'ye, işsizlik ödeneği hak edenlerin sayısı ise 16 bin 466 artarak 77 bin 977'ye yükselmiştir (Şekil 14).

KUTU 1. Deprem Bölgesindeki İllerde İstihdam

Aralık ayı itibarıyla deprem bölgesinde yer alan 11 ilin sigortalı ücretli istihdam içindeki payı yüzde 11,1'dir ve çalışan sayısı bu bölgede yıllık olarak 67 bin 108 (yüzde 5,3) daralırken aylık ise 40 bin 883 (yüzde 2,3) artmıştır. Aralık ayında afet bölgesindeki Hatay ve Malatya başta olmak üzere 75 ilde istihdam yıllık olarak gerilemiştir. Hatay 27 bin 170 (yüzde 13,1), Kahramanmaraş 18 bin 507 (yüzde 10,6), Malatya ise 14 bin 997 (yüzde 12,1) çalışan kaybı ile istihdamı en yüksek oranda daralan illerdendir. Onları 9 bin 759 ile Adana (yüzde 2,7), 7 bin 469 ile Urfa (yüzde 4,0) izlemektedir. Elazığ (yüzde 4,1) deprem bölgesinde olan ve istihdam kaybı yaşayan diğer ildir (Şekil 6, Kutu 1. Tablo 1).

Tablo 1. Deprem bölgesindeki illerde istihdam (Aralık 2022 – Aralık 2023)

	Aralık 2022 (Çalışan)	Kasım 2023 (Çalışan)	Aralık 2023 (Çalışan)	İstihdam Payı (%)	Yıllık Değişim (Çalışan)	Aylık Değişim (Çalışan)	Yıllık Değişim (%)	Aylık Değişim (%)
ADANA	366.382	355.147	356.623	2,2	-9.759	1.476	-2,7	0,4
ADİYAMAN	73.506	81.129	84.298	0,5	10.792	3.169	14,7	3,9
DİYARBAKIR	198.033	198.153	199.658	1,2	1.625	1.505	0,8	0,8
ELAZIĞ	83.398	65.432	79.976	0,5	-3.422	14.544	-4,1	22,2
GAZİANTEP	386.821	380.345	382.956	2,3	-3.865	2.611	-1,0	0,7
HATAY	208.113	170.951	180.943	1,1	-27.170	9.992	-13,1	5,8
MALATYA	124.088	107.273	109.091	0,7	-14.997	1.818	-12,1	1,7
KAHRAMAN MARAŞ	174.436	152.259	155.929	1,0	-18.507	3.670	-10,6	2,4
URFA	188.177	179.326	180.708	1,1	-7.469	1.382	-4,0	0,8
KİLİS	20.887	22.082	22.229	0,1	1.342	147	6,4	0,7
OSMANİYE	64.784	68.537	69.106	0,4	4.322	569	6,7	0,8
11 İL (TOPLAM)	1.888.625	1.780.634	1.821.517	11,1	-67.108	40.883	-3,6	2,3
TÜRKİYE (TOPLAM)	17.332.991	16.464.321	16.406.420	100	-926.571	-57.901	-5,3	-0,4

Kaynak: SGK ve TEPAV

EK 1. FAALİYET KOLLARINA GÖRE ÜCRETLİ ÇALIŞAN SAYILARI

	Ara.22	Kas.23	Ara.23	Yıllık Değişim (Çalışan)	Aylık Değişim (Çalışan)	Yıllık Değişim (%)	Aylık Değişim (%)
ANA FAALİYET GRUPLARI							
TARIM, ORMANCILIK VE BALIKÇILIK	123.990	117.562	113.716	-10.274	-3.846	-8,3	-3,3
TARIM, ORMANCILIK VE BALIKÇILIK	45.741	37.236	35.517	-10.224	-1.719	-22,4	-4,6
TARIM, ORMANCILIK VE BALIKÇILIK	15.583	14.745	14.615	-968	-130	-6,2	-0,9
MADENCİLİK VE TAŞ OCAKÇILIĞI	42.985	39.965	40.334	-2.651	369	-6,2	0,9
MADENCİLİK VE TAŞ OCAKÇILIĞI	2.234	2.570	2.611	377	41	16,9	1,6
MADENCİLİK VE TAŞ OCAKÇILIĞI	35.060	33.141	32.892	-2.168	-249	-6,2	-0,8
MADENCİLİK VE TAŞ OCAKÇILIĞI	65.221	58.484	57.230	-7.991	-1.254	-12,3	-2,1
MADENCİLİK VE TAŞ OCAKÇILIĞI	13.468	12.606	13.048	-420	442	-3,1	3,5
MADENCİLİK VE TAŞ OCAKÇILIĞI	540.775	511.490	510.904	-29.871	-586	-5,5	-0,1
İMALAT	18.222	16.429	16.202	-2.020	-227	-11,1	-1,4
İMALAT	6.850	6.200	6.302	-548	102	-8,0	1,6
İMALAT	484.183	400.946	397.524	-86.659	-3.422	-17,9	-0,9
İMALAT	738.426	631.983	627.452	-110.974	-4.531	-15,0	-0,7
İMALAT	82.318	70.020	68.956	-13.362	-1.064	-16,2	-1,5
İMALAT	78.260	69.872	70.115	-8.145	243	-10,4	0,3
İMALAT	77.662	70.267	70.191	-7.471	-76	-9,6	-0,1
İMALAT	49.390	41.163	40.788	-8.602	-375	-17,4	-0,9
İMALAT	9.537	9.059	9.037	-500	-22	-5,2	-0,2
İMALAT	112.632	105.013	105.454	-7.178	441	-6,4	0,4
İMALAT	41.006	40.052	40.208	-798	156	-1,9	0,4
İMALAT	254.357	232.611	231.967	-22.390	-644	-8,8	-0,3
İMALAT	243.985	220.296	218.704	-25.281	-1.592	-10,4	-0,7
İMALAT	198.262	176.817	180.586	-17.676	3.769	-8,9	2,1
İMALAT	442.863	399.736	399.887	-42.976	151	-9,7	0,0
İMALAT	59.169	57.883	57.829	-1.340	-54	-2,3	-0,1
İMALAT	192.792	189.393	188.971	-3.821	-422	-2,0	-0,2
İMALAT	224.686	210.102	210.165	-14.521	63	-6,5	0,0
İMALAT	261.142	265.612	265.879	4.737	267	1,8	0,1
İMALAT	91.676	99.658	98.893	7.217	-765	7,9	-0,8
İMALAT	197.087	177.739	178.212	-18.875	473	-9,6	0,3
İMALAT	89.482	83.543	83.701	-5.781	158	-6,5	0,2
İMALAT	174.171	165.091	166.317	-7.874	1.226	-4,5	0,7
ELEKTRİK, GAZ, BUHAR VE İK.	123.476	117.417	118.800	-4.676	1.383	-3,8	1,2
ELEKTRİK, GAZ, BUHAR VE İK.	11.964	10.017	9.973	-1.991	-44	-16,6	-0,4
ELEKTRİK, GAZ, BUHAR VE İK.	22.978	23.018	23.132	154	114	0,7	0,5
ELEKTRİK, GAZ, BUHAR VE İK.	91.029	86.410	87.550	-3.479	1.140	-3,8	1,3
ELEKTRİK, GAZ, BUHAR VE İK.	7.569	8.178	8.288	719	110	9,5	1,3
İNŞAAT	1.141.742	1.294.640	1.304.154	162.412	9.514	14,2	0,7
İNŞAAT	345.523	323.533	316.144	-29.379	-7.389	-8,5	-2,3
İNŞAAT	321.221	307.740	307.999	-13.222	259	-4,1	0,1
TOPTAN VE PERAKENDE TİCARET; MOT.	277.907	264.153	266.303	-11.604	2.150	-4,2	0,8
TOPTAN VE PERAKENDE TİCARET; MOT.	837.202	763.347	765.110	-72.092	1.763	-8,6	0,2
TOPTAN VE PERAKENDE TİCARET; MOT.	1.559.854	1.481.087	1.482.620	-77.234	1.533	-5,0	0,1
ULAŞTIRMA VE DEPOLAMA	668.236	623.210	624.933	-43.303	1.723	-6,5	0,3
ULAŞTIRMA VE DEPOLAMA	19.168	19.132	18.332	-836	-800	-4,4	-4,2
ULAŞTIRMA VE DEPOLAMA	32.664	36.703	37.132	4.468	429	13,7	1,2
ULAŞTIRMA VE DEPOLAMA	315.009	306.398	303.886	-11.123	-2.512	-3,5	-0,8
ULAŞTIRMA VE DEPOLAMA	79.575	78.894	77.239	-2.336	-1.655	-2,9	-2,1
KONAKLAMA VE YİYECEK HİZMETİ F.	310.449	357.674	300.558	-9.891	-57.116	-3,2	-16,0
KONAKLAMA VE YİYECEK HİZMETİ F.	795.655	792.063	793.225	-2.470	1.162	-0,3	0,1
BİLGİ VE İLETİŞİM	27.459	25.244	25.152	-2.307	-92	-8,4	-0,4
BİLGİ VE İLETİŞİM	23.495	19.259	19.255	-4.240	-4	-18,0	0,0
BİLGİ VE İLETİŞİM	11.991	10.460	10.639	-1.352	179	-11,3	1,7
BİLGİ VE İLETİŞİM	30.398	28.350	28.217	-2.181	-133	-7,2	-0,5
BİLGİ VE İLETİŞİM	166.192	171.481	171.584	5.392	103	3,2	0,1
BİLGİ VE İLETİŞİM	25.332	24.017	24.248	-1.084	231	-4,3	1,0
FINANS VE SİGORTA FAALİYETLERİ	91.935	86.282	86.439	-5.496	157	-6,0	0,2
FINANS VE SİGORTA FAALİYETLERİ	26.700	25.927	26.468	-232	541	-0,9	2,1
FINANS VE SİGORTA FAALİYETLERİ	64.126	63.296	63.914	-212	618	-0,3	1,0
GAYRİMENKUL FAALİYETLERİ	174.890	155.430	155.854	-19.036	424	-10,9	0,3
MESLEKİ, BİLİMSEL VE TEKNİK F.	172.755	152.201	154.174	-18.581	1.973	-10,8	1,3
MESLEKİ, BİLİMSEL VE TEKNİK F.	232.237	218.341	218.144	-14.093	-197	-6,1	-0,1
MESLEKİ, BİLİMSEL VE TEKNİK F.	196.766	185.690	186.185	-10.581	495	-5,4	0,3
MESLEKİ, BİLİMSEL VE TEKNİK F.	17.835	16.986	16.863	-972	-123	-5,4	-0,7
MESLEKİ, BİLİMSEL VE TEKNİK F.	61.781	61.008	59.768	-2.013	-1.240	-3,3	-2,0
MESLEKİ, BİLİMSEL VE TEKNİK F.	53.681	43.396	42.373	-11.308	-1.023	-21,1	-2,4
MESLEKİ, BİLİMSEL VE TEKNİK F.	12.238	12.124	12.172	-66	48	-0,5	0,4
İDARI VE DESTEK HİZMET FAALİYETLERİ	28.764	27.804	27.710	-1.054	-94	-3,7	-0,3
İDARI VE DESTEK HİZMET FAALİYETLERİ	102.712	126.898	115.593	12.881	-11.305	12,5	-8,9
İDARI VE DESTEK HİZMET FAALİYETLERİ	63.532	65.993	64.283	751	-1.710	1,2	-2,6
İDARI VE DESTEK HİZMET FAALİYETLERİ	250.145	230.711	229.479	-20.666	-1.232	-8,3	-0,5
İDARI VE DESTEK HİZMET FAALİYETLERİ	513.957	557.213	559.435	45.478	2.222	8,8	0,4
İDARI VE DESTEK HİZMET FAALİYETLERİ	515.414	474.604	476.462	-38.952	1.858	-7,6	0,4
KAMU YÖNETİMİ VE SAVUNMA; Z. S. G.	332.874	266.687	271.373	-61.501	4.686	-18,5	1,8
EĞİTİM	739.176	671.890	679.358	-59.818	7.468	-8,1	1,1
İNŞAN SAĞLIĞI VE SOSYAL HİZMET F.	889.742	774.472	774.216	-115.256	-256	-13,0	0,0
İNŞAN SAĞLIĞI VE SOSYAL HİZMET F.	50.784	48.122	48.298	-2.486	176	-4,9	0,4
İNŞAN SAĞLIĞI VE SOSYAL HİZMET F.	76.990	76.618	77.017	27	399	0,0	0,5
KÜLTÜR, SANAT, EĞLENCE, D. VE SPOR	15.462	13.586	13.726	-1.736	140	-11,2	1,0
KÜLTÜR, SANAT, EĞLENCE, D. VE SPOR	5.757	4.305	4.252	-1.505	-53	-26,1	-1,2
KÜLTÜR, SANAT, EĞLENCE, D. VE SPOR	5.315	4.921	4.951	-364	30	-6,8	0,6
KÜLTÜR, SANAT, EĞLENCE, D. VE SPOR	57.875	59.246	59.283	1.408	37	2,4	0,1
DİĞER HİZMET FAALİYETLERİ	73.413	61.954	62.189	-11.224	235	-15,3	0,4
DİĞER HİZMET FAALİYETLERİ	55.743	49.593	50.066	-5.677	473	-10,2	1,0
DİĞER HİZMET FAALİYETLERİ	127.478	127.925	126.006	-1.472	-1.919	-1,2	-1,5
HANEHALKLARININ İŞVERENLER OLARAK F.	19.896	25.299	25.785	5.889	486	29,6	1,9
HANEHALKLARININ İŞVERENLER OLARAK F.	361	291	280	-81	-11	-22,4	-3,8
ULUSLARARASI ÖRGÜTLER VE TEM. F.	4.812	4.549	4.566	-246	17	-5,1	0,4
EK-9 EV HİZMETLERİNDE 10 GÜNDEN FAZLA Ç.	38.502	31.250	31.058	-7.444	-192	-19,3	-0,6
Toplam	17.332.991	16.464.321	16.406.420	-926.571	-57.901	-5,3	-0,4
	4.668.933	4.250.975	4.244.244				

Ek 2. İLLERE GÖRE ÜCRETLİ ÇALIŞAN SAYILARI	Ara.22	Kas.23	Ara.23	İstihdam Payı (%)	Yıllık Değişim (Çalışan)	Aylık Değişim (Çalışan)	Yıllık Değişim (%)	Aylık Değişim (%)
ADANA	366.382	355.147	356.623	2,2	-9.759	1.476	-2,7	0,4
ADİYAMAN	73.506	81.129	84.298	0,5	10.792	3.169	14,7	3,9
AFYONKARAHİSAR	109.590	102.930	102.751	0,6	-6.839	-179	-6,2	-0,2
AĞRI	36.111	32.352	31.596	0,2	-4.515	-756	-12,5	-2,3
AMASYA	50.431	47.443	47.515	0,3	-2.916	72	-5,8	0,2
ANKARA	1.326.207	1.262.982	1.265.573	7,7	-60.634	2.591	-4,6	0,2
ANTALYA	638.125	691.648	634.293	3,9	-3.832	-57.355	-0,6	-8,3
ARTVİN	27.578	24.683	24.308	0,1	-3.270	-375	-11,9	-1,5
AYDIN	187.312	186.976	185.454	1,1	-1.858	-1.522	-1,0	-0,8
BALIKESİR	219.074	212.519	212.752	1,3	-6.322	233	-2,9	0,1
BİLECİK	55.271	50.192	50.054	0,3	-5.217	-138	-9,4	-0,3
BİNGÖL	32.615	30.461	29.158	0,2	-3.457	-1.303	-10,6	-4,3
BİTLİS	39.227	37.492	36.002	0,2	-3.225	-1.490	-8,2	-4,0
BOLU	70.100	64.043	64.421	0,4	-5.679	378	-8,1	0,6
BURDUR	38.178	36.864	37.066	0,2	-1.112	202	-2,9	0,5
BURSA	809.059	753.031	753.936	4,6	-55.123	905	-6,8	0,1
ÇANAKKALE	100.558	97.543	97.563	0,6	-2.995	20	-3,0	0,0
ÇANKIRI	32.415	31.977	31.752	0,2	-663	-225	-2,0	-0,7
ÇORUM	68.648	65.027	64.800	0,4	-3.848	-227	-5,6	-0,3
DENİZLİ	220.274	201.541	202.185	1,2	-18.089	644	-8,2	0,3
DIYARBAKIR	198.033	198.153	199.658	1,2	1.625	1.505	0,8	0,8
EDİRNE	71.104	65.432	65.323	0,4	-5.781	-109	-8,1	-0,2
ELAZIĞ	83.398	80.726	79.976	0,5	-3.422	-750	-4,1	-0,9
ERZİNCAN	35.777	34.852	34.091	0,2	-1.686	-761	-4,7	-2,2
ERZURUM	97.057	90.169	86.571	0,5	-10.486	-3.598	-10,8	-4,0
ESKİŞEHİR	199.759	189.033	188.448	1,1	-11.311	-585	-5,7	-0,3
GAZİANTEP	386.821	380.345	382.956	2,3	-3.865	2.611	-1,0	0,7
GİRESUN	64.315	58.950	59.003	0,4	-5.312	53	-8,3	0,1
GÜMÜŞHANE	16.620	14.589	14.049	0,1	-2.571	-540	-15,5	-3,7
HAKKARİ	29.769	25.742	24.640	0,2	-5.129	-1.102	-17,2	-4,3
HATAY	208.113	170.951	180.943	1,1	-27.170	9.992	-13,1	5,8
İSPARTA	69.163	64.918	65.265	0,4	-3.898	347	-5,6	0,5
MERSİN	339.389	341.074	343.578	2,1	4.189	2.504	1,2	0,7
İSTANBUL	4.828.037	4.494.972	4.493.842	27,4	-334.195	-1.130	-6,9	0,0
İZMİR	1.058.147	988.479	988.102	6,0	-70.045	-377	-6,6	0,0
KARS	27.492	24.825	23.952	0,1	-3.540	-873	-12,9	-3,5
KASTAMONU	59.906	56.464	55.519	0,3	-4.387	-945	-7,3	-1,7
KAYSERİ	265.386	247.204	247.518	1,5	-17.868	314	-6,7	0,1
KIRKLARELİ	78.164	73.185	73.051	0,4	-5.113	-134	-6,5	-0,2
KIRŞEHİR	30.137	28.270	28.504	0,2	-1.633	234	-5,4	0,8
KOCAELİ	632.426	609.863	606.257	3,7	-26.169	-3.606	-4,1	-0,6
KONYA	372.594	361.725	362.126	2,2	-10.468	401	-2,8	0,1
KÜTAHYA	102.487	97.788	96.431	0,6	-6.056	-1.357	-5,9	-1,4
MALATYA	124.088	107.273	109.091	0,7	-14.997	1.818	-12,1	1,7
MANİSA	288.812	278.078	277.063	1,7	-11.749	-1.015	-4,1	-0,4
K.MARAŞ	174.436	152.259	155.929	1,0	-18.507	3.670	-10,6	2,4
MARDİN	116.255	107.624	109.132	0,7	-7.123	1.508	-6,1	1,4
MUĞLA	241.790	249.456	237.684	1,4	-4.106	-11.772	-1,7	-4,7
MUŞ	33.681	30.845	29.781	0,2	-3.900	-1.064	-11,6	-3,4
NEVŞEHİR	52.408	51.809	51.623	0,3	-785	-186	-1,5	-0,4
NİĞDE	44.611	43.775	43.363	0,3	-1.248	-412	-2,8	-0,9
ORDU	101.734	99.086	100.059	0,6	-1.675	973	-1,6	1,0
RİZE	52.850	48.726	48.268	0,3	-4.582	-458	-8,7	-0,9
SAKARYA	224.623	216.511	218.204	1,3	-6.419	1.693	-2,9	0,8
SAMSUN	212.918	205.919	208.240	1,3	-4.678	2.321	-2,2	1,1
SİİRT	33.906	30.136	30.393	0,2	-3.513	257	-10,4	0,9
SİNOP	31.996	30.025	29.861	0,2	-2.135	-164	-6,7	-0,5
SIVAS	87.136	81.266	79.710	0,5	-7.426	-1.556	-8,5	-1,9
TEKİRDAĞ	336.307	311.174	309.380	1,9	-26.927	-1.794	-8,0	-0,6
TOKAT	73.453	69.522	69.672	0,4	-3.781	150	-5,1	0,2
TRABZON	130.354	122.582	122.750	0,7	-7.604	168	-5,8	0,1
TUNCELİ	9.710	10.050	9.509	0,1	-201	-541	-2,1	-5,4
URFA	188.177	179.326	180.708	1,1	-7.469	1.382	-4,0	0,8
UŞAK	74.182	68.080	68.623	0,4	-5.559	543	-7,5	0,8
VAN	116.047	112.072	109.816	0,7	-6.231	-2.256	-5,4	-2,0
YOZGAT	45.714	42.148	42.245	0,3	-3.469	97	-7,6	0,2
ZONGULDAK	108.667	96.648	96.550	0,6	-12.117	-98	-11,2	-0,1
AKSARAY	62.560	59.548	59.753	0,4	-2.807	205	-4,5	0,3
BAYBURT	9.591	9.249	8.907	0,1	-684	-342	-7,1	-3,7
KARAMAN	44.507	41.320	41.467	0,3	-3.040	147	-6,8	0,4
KIRIKKALE	40.438	40.137	39.930	0,2	-508	-207	-1,3	-0,5
BATMAN	96.537	88.756	89.110	0,5	-7.427	354	-7,7	0,4
ŞIRNAK	56.379	55.129	55.815	0,3	-564	686	-1,0	1,2
BARTIN	33.640	32.636	32.602	0,2	-1.038	-34	-3,1	-0,1
ARDAHAN	9.754	9.027	8.583	0,1	-1.171	-444	-12,0	-4,9
İĞDIR	20.470	20.690	20.600	0,1	130	-90	0,6	-0,4
YALOVA	85.757	86.622	85.926	0,5	169	-696	0,2	-0,8
KARABÜK	41.001	37.839	38.042	0,2	-2.959	203	-7,2	0,5
KİLİS	20.887	22.082	22.229	0,1	1.342	147	6,4	0,7
OSMANİYE	64.784	68.537	69.106	0,4	4.322	569	6,7	0,8
DÜZCE	88.076	84.670	84.793	0,5	-3.283	123	-3,7	0,1
Toplam	17.332.991	16.464.321	16.406.420	100,0	-926.571	-57.901	-5,3	-0,4