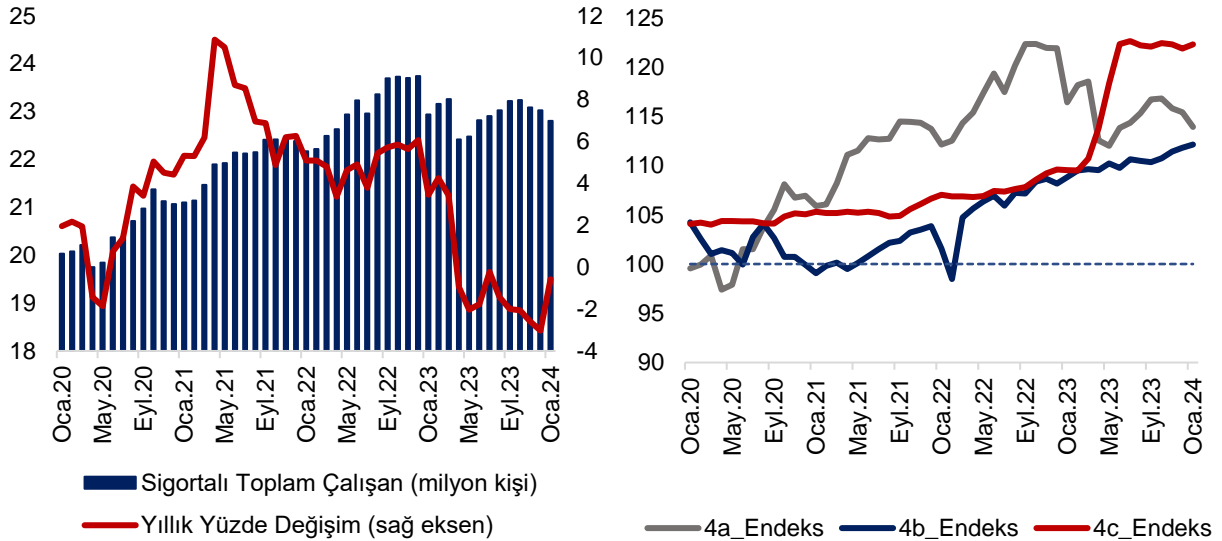


Nisan 2024 | Sayı: 140

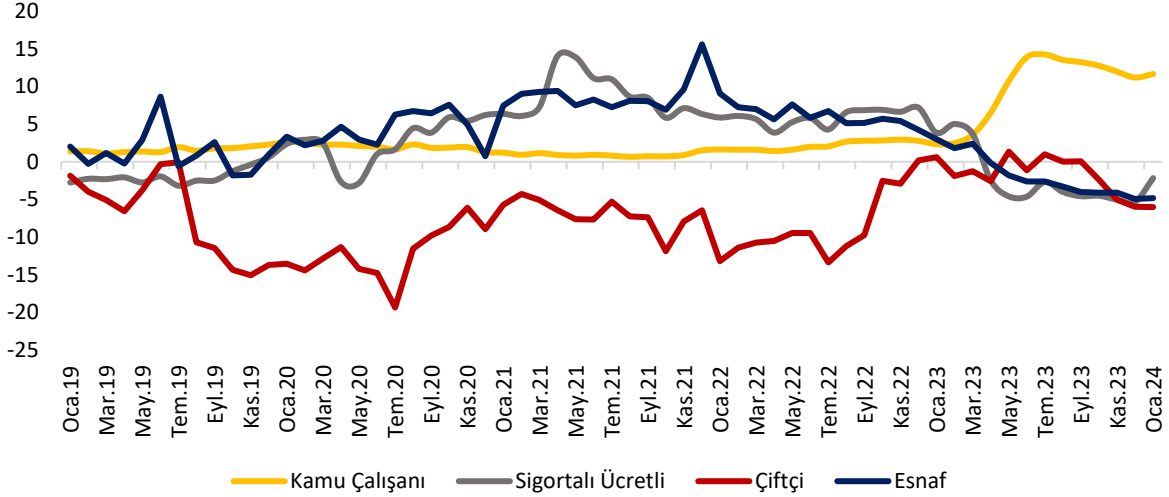
TEPAV İstihdam İzleme Bülteni – Ocak 2024

Ocak ayında toplam sigortalı çalışan sayısı yıllık olarak yüzde 0,6 (133.082), aylık olarak ise yüzde 1,0 (219.161) azalmış ve 22.802.627 olarak gerçekleşmiştir. Sosyal Güvenlik Kurumu (SGK), sigortalı çalışanlara ait Ocak 2024 verilerini 29 Mart 2024 tarihinde açıklamıştır. Toplam sigortalı çalışanların yüzde 71'ini oluşturan sigortalı ücretli çalışan grubundaki (4/a) istihdam yıllık olarak yüzde 2,2 (359.341), aylık olarak ise yüzde 1,3 (212.405) oranında azalmıştır. Diğer taraftan, esnaf-çiftçi grubundaki (4/b) yıllık değişim yüzde 5,0 azalış yönündedir. Alt sınıflarda değişimler ise esnaf sayısında yüzde 4,8 (125.746), çiftçi sayısında yüzde 6,0 (29.832) azalış şeklindedir. Aylık olarak da esnaf sayısında yüzde 0,2, çiftçi sayısında yüzde 3,3 oranında azalış gerçekleşmiştir. Kamu sektöründe sigortalı çalışan (4/c) sayısı yıllık olarak yüzde 11,7, aylık olarak ise yüzde 0,4 (13.040) artmıştır (Şekil 1 ve Şekil 2).

Şekil 1. Sigortalı Çalışanlar (Endeks Ocak 2018=100)



Kaynak: SGK ve TEPAV

Şekil 2. Çalışan sayısındaki değişim, yıllık yüzde değişim (Ocak 2019 – Ocak 2024)

Kaynak: SGK ve TEPAV

Ana sektörlerden inşaat dışında istihdam daralma eğilimini korumaktadır. Sigortalı ücretli çalışanların yüzde 52,7'si üç ana sektörde istihdam edilmektedir. Bu sektörler, sırasıyla, imalat (yüzde 26,0), toptan ve perakende ticaret (yüzde 15,4) ve inşaat (yüzde 11,3) sektörleridir. Ocak ayı itibarıyla yıllık değişimlere bakıldığında, imalatta yüzde 5,0, toptan ve perakende ticaret sektöründe yüzde 2,5 daralma kaydedildiği gözlenmektedir. Bunun yanı sıra, inşaat sektöründe güçlü istihdam görünümü yüzde 9,9'luk yıllık artış seviyesi ile korunmaktadır. Diğer taraftan, sigortalı ücretli çalışanların yüzde 8,9'unu oluşturan dördüncü ana sektör olan idari ve destek faaliyeti sektörü istihdamında da yüzde 1,8 artış gerçekleşmiştir (Şekil 4).

Hizmet sektörlerindeki çalışan sayısı geçen yılın aynı ayına göre gerilemiştir. Ocak ayında yüzde 18,5 oranındaki düşüş ile ev hizmetlerinde 10 günden fazla çalışanlar istihdamı en fazla daralan sektörlerden olmuştur. Ayrıca, kamu yönetimi ve savunma; zorunlu sosyal güvenlikte yüzde 15,2, insan sağlığı ve sosyal hizmet faaliyetlerinde yüzde 10,3, eğitim faaliyetlerinde yüzde 3,9 yıllık istihdam azalışları gerçekleşmiştir. Bunun yanı sıra, diğer hizmet sektörlerinden gayrimenkul faaliyetlerinde nisan ayında başlayan daralma, ocak ayında da yüzde 9,8 düzeyi ile devam etmektedir. En hızlı istihdam artışı ise yüzde 29,5 ile hanehalklarının işverenler olarak faaliyetleri sektöründe gerçekleşmiştir¹ (Şekil 4).

¹ Hizmetçi, aşçı, garson, uşak, kâhya, çamaşırcı, bahçıvan, kapıcı, seyyis, şoför, bekçi, mürebbiye, bebek bakıcısı, özel öğretmen, sekreter ve benzeri gibi ev içi çalışan personelin işverenleri olarak hanehalklarının faaliyetlerini ve kendi geçimleri için mal ve/veya hizmet üretmelerine yönelik çeşitli hanehalkı faaliyetlerini (avcılık ve toplayıcılık, çiftçilik, barınak ve giyecek üretimi vb. ve/veya aşçılık, öğretmenlik, aile üyelerinin bakımı vb.) kapsamaktadır.

Şekil 4. Ana sektörlerle göre sigortalı ücretli çalışan sayısı değişimi, yıllık yüzde değişim (Ocak 2023-2024)

	Oca.23	Şub.23	Mar.23	Nis.23	May.23	Haz.23	Tem.23	Ağu.23	Eyl.23	Eki.23	Kas.23	Ara.23	Oca.24
Tarım, Ormancılık ve Balıkçılık	8,7	5,0	3,1	-5,8	-7,3	-7,2	1,8	-5,3	-8,9	-8,6	-9,9	-11,6	-8,1
Madencilik ve Taş Ocakçılığı	2,8	2,7	3,0	-5,6	-9,3	-8,9	-7,1	-8,2	-8,4	-8,1	-8,9	-8,1	-5,5
İmalat	0,4	2,5	1,0	-6,7	-7,5	-7,9	-5,6	-7,3	-8,0	-8,1	-8,9	-9,1	-5,0
Elektrik, Gaz, Buhar ve İklimlendirme Üretimi ve Dağıtım	4,7	7,4	4,2	-6,4	-3,2	-2,4	-1,3	-2,9	-2,7	-2,6	-4,2	-3,8	-0,9
Su Temini; Kanalizasyon, Atık Yönetimi ve İyileştirme Faaliyetleri	1,5	2,9	-0,6	-4,6	-5,4	-5,1	-5,6	-5,7	-5,2	-4,5	-4,4	-3,4	0,8
İnşaat	13,3	12,8	13,3	7,0	8,3	3,5	12,2	8,9	8,7	8,8	7,5	6,6	9,9
Toptan ve Perakende Ticaret; Motorlu Kara Taşıtlarının ve Motosikletlerin Onarımı	2,9	3,7	1,9	-3,8	-4,4	-4,2	-3,3	-4,1	-4,6	-5,1	-5,7	-6,0	-2,5
Ulaştırma ve Depolama	2,9	4,5	3,2	-2,6	-3,4	-3,8	-2,1	-3,2	-3,6	-3,7	-4,3	-4,8	-0,9
Konaklama ve Yiyecek Hizmeti Faaliyetleri	6,9	7,3	7,1	3,4	2,0	0,7	3,3	2,0	1,0	0,6	-0,4	-1,1	1,7
Bilgi ve İletişim	11,6	10,0	8,9	3,8	4,5	2,5	3,1	0,9	-0,3	-1,4	-1,8	-2,0	0,4
Finans ve Sigorta Faaliyetleri	-5,1	6,5	6,6	-0,4	-0,8	-1,2	-0,8	-1,8	-2,3	-2,6	-2,9	-3,3	-1,9
Gayrimenkul Faaliyetleri	4,5	4,5	3,5	-6,7	-7,2	-8,5	-7,3	-8,7	-9,4	-10,3	-12,5	-10,9	-9,8
Mesleki, Bilimsel ve Teknik Faaliyetler	4,5	4,5	2,8	-3,2	-5,6	-5,0	-4,9	-5,8	-6,9	-7,0	-7,4	-7,7	-5,6
İdari ve Destek Hizmet Faaliyetleri	5,1	5,0	4,3	-0,1	-2,9	1,8	0,7	-0,6	-0,7	0,2	0,3	-0,1	1,8
Kamu Yönetimi ve Savunma; Zorunlu Sosyal Güvenlik	5,2	7,4	3,8	-10,5	-22,1	-17,4	-19,7	-21,0	-19,8	-19,6	-19,9	-18,5	-15,2
Eğitim	0,2	2,7	0,2	-1,4	-9,4	-9,6	-12,1	-10,2	-12,0	-8,3	-8,0	-8,1	-3,9
İnsan Sağlığı ve Sosyal Hizmet Faaliyetleri	5,1	7,5	5,0	-0,3	-14,8	-13,3	-12,7	-13,1	-13,1	-12,7	-11,8	-11,6	-10,3
Kültür, Sanat, Eğlence, Dinlenme ve Spor	9,2	9,2	8,9	2,7	-3,4	-2,6	-1,8	-2,8	-2,1	-3,3	-3,8	-2,6	0,3
Diğer Hizmet Faaliyetleri	4,4	5,1	-0,5	-5,7	-7,1	-7,9	-6,6	-6,5	-6,1	-6,3	-6,7	-7,2	-3,7
Hanehalklarının İşverenler Olarak Faaliyetleri	40,6	39,4	34,8	30,5	30,3	29,8	33,9	34,6	33,3	31,8	31,2	28,7	29,5
Uluslararası Örgütler ve Temsilciliklerinin Faaliyetleri	-1,7	-0,6	-0,9	-5,4	-6,6	-6,2	-5,1	-5,0	-4,7	-4,6	-4,8	-5,1	-4,4
Ev Hizmetlerinde 10 Günden Fazla Çalışanlar	-25,5	-25,2	-24,9	-25,9	-25,4	-24,9	-22,7	-22,1	-21,2	-20,6	-20,1	-19,3	-18,5
TOPLAM	3,8	5,0	3,7	-2,5	-4,6	-4,6	-2,7	-4,0	-4,6	-4,5	-5,1	-5,3	-2,2

Kaynak: SGK ve TEPAV

Şekil 5. Alt sektörler itibarıyla sigortalı ücretli çalışan sayısındaki değişimler (Ocak 2024)



Kaynak: SGK ve TEPAV

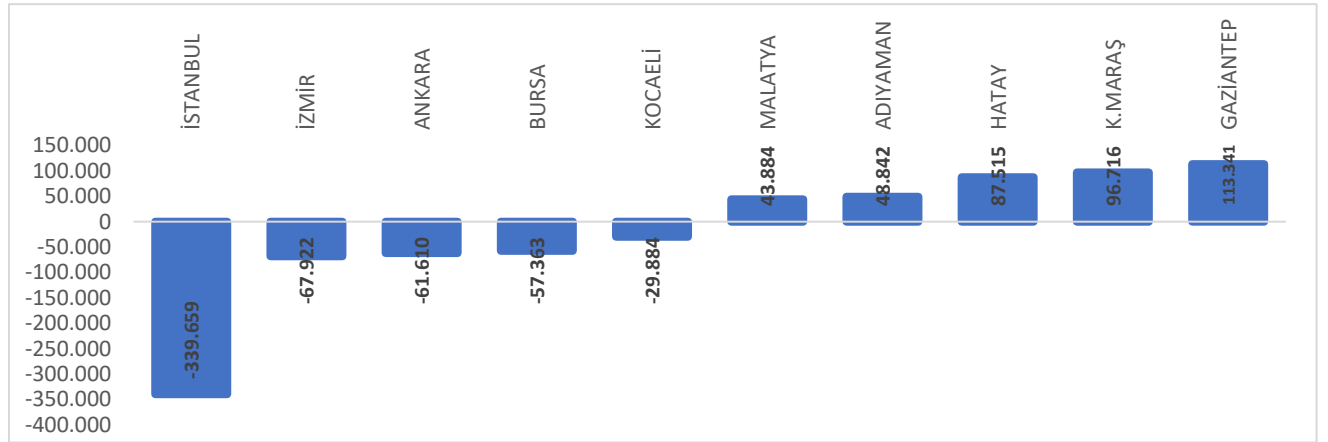
Ocak ayında 89 alt sektörün 65'inde sigortalı ücretli çalışan sayısında azalma görülmüştür. İnsan sağlığı hizmetleri 106.683'lük çalışan sayısı ile en fazla istihdam kaybeden sektör olmuştur. Yıllık değişimi de yüzde 12,1 oranında daralmaya işaret etmektedir. İnsan sağlığı hizmetleri dışında, giyim eşyaları imalatı (91.991), kamu yönetimi ve savunma, zorunlu sosyal güvenlik (49.140) ve toptan ticaret sektörü (44.751) çalışan sayısı olarak istihdamı en çok daralan diğer sektörlerdir. Oransal olarak bakıldığında ise istihdam en hızlı hanehalkları tarafından kendi ithalat faaliyetleri sektöründe (yüzde 26,5) gerilemiştir. Bu sektörü yüzde 22,7 azalışla ormancılık ve tomrukçuluk sektörü ve yüzde 22,0'lık azalışla kütüphane, arşiv ve müzeler sektörleri takip etmiştir (Şekil 5).

Alt sektörlerde bina inşaatı 180.663 ile çalışan sayısı ile en fazla artış gösteren sektördür. Bu sektörü 62.571 artışla bina ve çevre düzenleme faaliyetleri sektörü takip etmiştir. Ayrıca, yiyecek ve içecek hizmeti faaliyetleri (23.832), bilgisayar programlama ve danışma (6.991) ve istihdam faaliyetleri (6.814) en çok istihdam artışı görülen sektörlerden olmuştur. Diğer taraftan, çalışan sayısı en hızlı artan sektör yüzde 30,5 ile ev içi çalışanların faaliyetleri sektörü olmuştur. Bu sektörü yüzde 17,3 artışla bina inşaatı, yüzde 12,8 artışla havayolu taşımacılığı ve yüzde 12,8 artışla bina ve çevre düzenleme faaliyetleri takip etmiştir (Şekil 5).

Şekil 6. İller itibarıyla sigortalı ücretli çalışan sayısındaki değişimler (Ocak 2024)

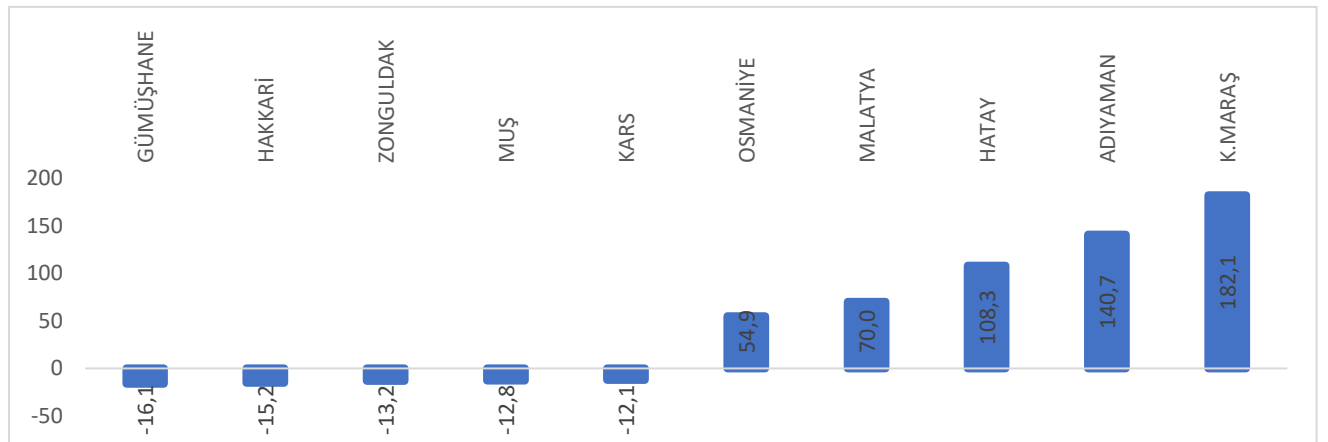
En fazla daralan (çalışan, yıllık değişim)

En fazla artan (çalışan, yıllık değişim)



En hızlı daralan (yıllık yüzde değişim)

En hızlı artan (yıllık yüzde değişim)



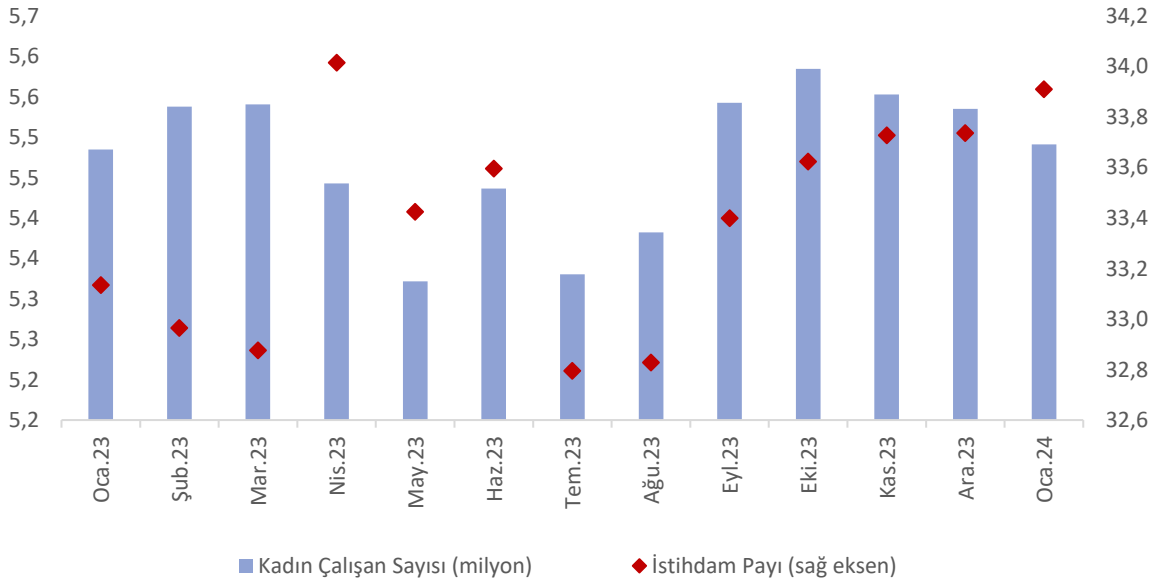
Kaynak: SGK ve TEPAV

Çalışan sayısında en fazla artış 113.341 ile Gaziantep'te yaşanmıştır. Yaklaşık 17 milyon sigortalı ücretli çalışanların yarısı ekonomik aktivite ve nüfus yoğunluğuna bağlı olarak 5 büyük ilde istihdam edilmektedir. Bu iller istihdam payına göre sırasıyla; İstanbul (yüzde 27,6), Ankara (yüzde 7,7), İzmir (yüzde 6,1), Bursa (yüzde 4,6) ve Antalya (yüzde 3,9)'dır. Bu dönemde, çalışan sayısında en fazla artış 113.341 ile Gaziantep'te yaşanmıştır. Gaziantep'i 96.716 artışla Kahramanmaraş, 87.515 artışla Hatay, 48.842 Adıyaman ve 43.884 artışla Malatya takip etmiştir. Deprem illerinde gözlenen yüksek artışlarda baz etkisi etkili olmuştur (Şekil 6).

Ocak ayında en hızlı istihdam artışı Kahramanmaraş ve Adıyaman'da gerçekleşmiştir. Kahramanmaraş (yüzde 182,1) ve Adıyaman'ın (yüzde 140,7) ardından en hızlı istihdam artışı yaşanan diğer iller Hatay (yüzde 108,3) ve Malatya (yüzde 70,0) olmuştur (Şekil 6).

Ocak 2024'te sigortalı ücretli kadın çalışan sayısı aylık 43.691 azalmıştır. Kadın istihdamı bir yıl öncesine göre 6.507 (yüzde 0,1) artarken aralık ayına göre 43.671 (yüzde 0,8) azalmış ve 5.491.291 olarak gerçekleşmiştir. Toplam içindeki payında da yüzde 33,9 ile 2023 yılı nisan ayından sonraki en yüksek düzeyi kaydedilmiştir (Şekil 7).

Şekil 7. Sigortalı ücretli kadın çalışanlar (Ocak 2023-2024)



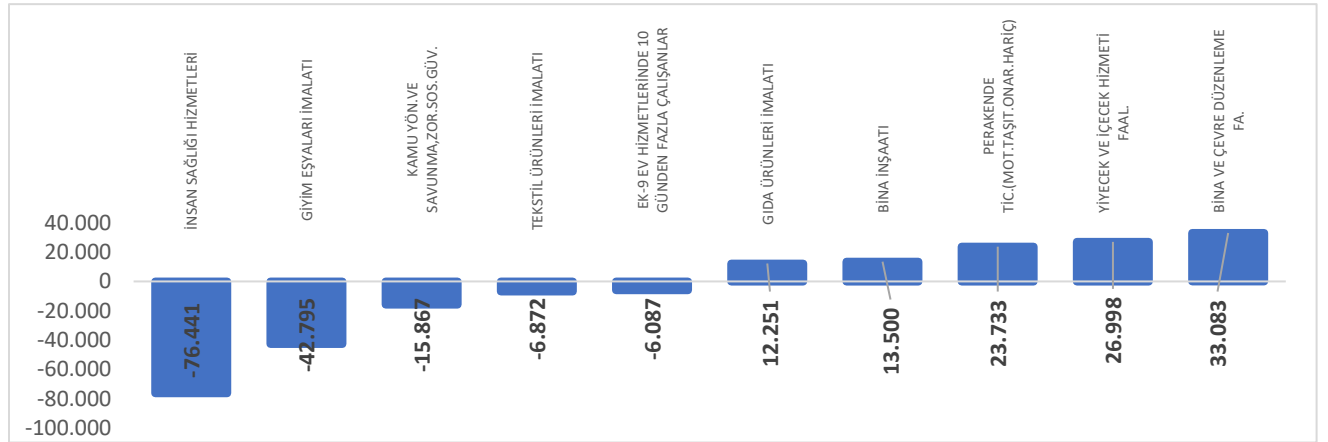
Kaynak: SGK ve TEPAV

Ocak 2024'te bina ve çevre düzenleme faaliyetleri sektöründe çalışan kadın sayısı geçen yılın aynı ayına göre 33.083 artmıştır. Sektörel olarak değerlendirildiğinde, geçen yıla göre kadın çalışan sayısı en fazla bina ve çevre düzenleme faaliyetleri sektöründe artarken bu sektörü yiyecek ve içecek hizmet faaliyetleri (26.998), perakende ticaret (23.733) ile bina inşaatı (13.500) izlemiştir. Yıllık değişimlere bakıldığında ise, ormancılık ve tomrukçuluk (yüzde 30,3) sektöründe istihdamın azaldığı, kütüphane, arşiv ve müzeler (yüzde 24,2) ve kamu yönetimi ve savunma (yüzde 18,7) istihdamı daralan sektörlerden olduğu gözlenmektedir (Şekil 8).

Şekil 8. Sektörler itibarıyla sigortalı ücretli kadın çalışan sayısındaki değişimler (Ocak 2024)

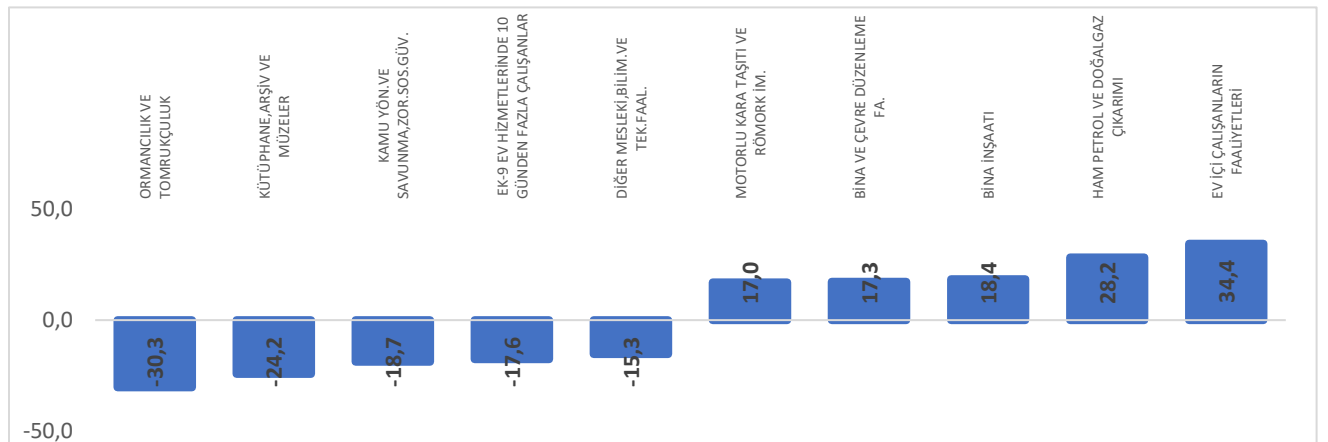
En fazla daralan (çalışan, yıllık değişim)

En fazla artan (çalışan, yıllık değişim)



En hızlı daralan (yıllık yüzde değişim)

En hızlı artan (yıllık yüzde değişim)



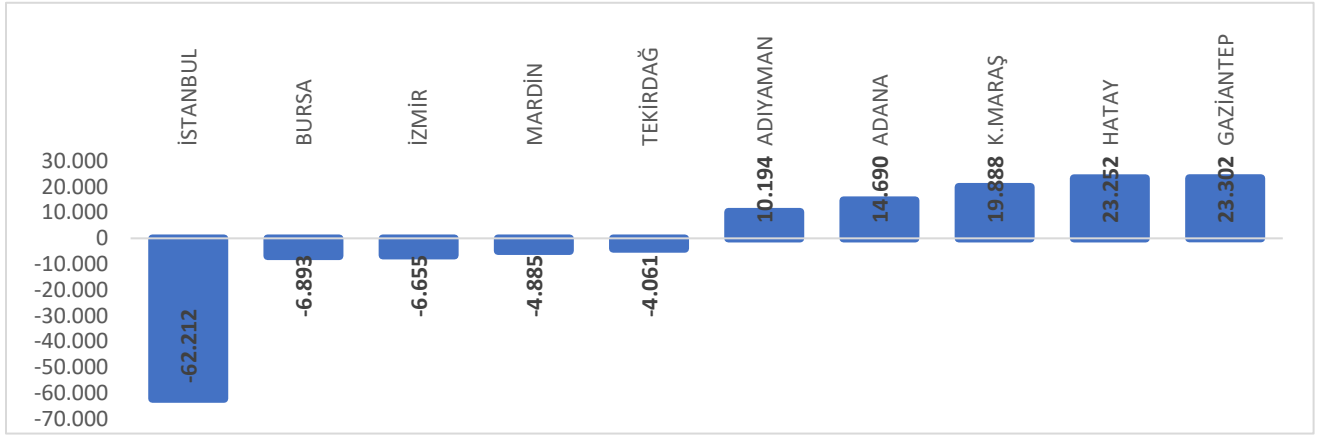
Kaynak: SGK ve TEPAV

Oransal artışlara bakıldığında, ev içi çalışanların faaliyetleri sektörü yüzde 34,4'lük artışla kadın istihdamını en hızlı artıran sektör olmuştur. Ayrıca ham petrol ve doğalgaz çıkarımı (yüzde 28,2), bina inşaatı (yüzde 18,4) ve bina ve çevre düzenleme faaliyetleri (yüzde 17,3) sektörlerinde çalışan sayıları yüksek oranlarda artmıştır (Şekil 8).

Şekil 9. İller itibarıyla sigortalı ücretli kadın çalışan sayısındaki değişimler (Ocak 2024)

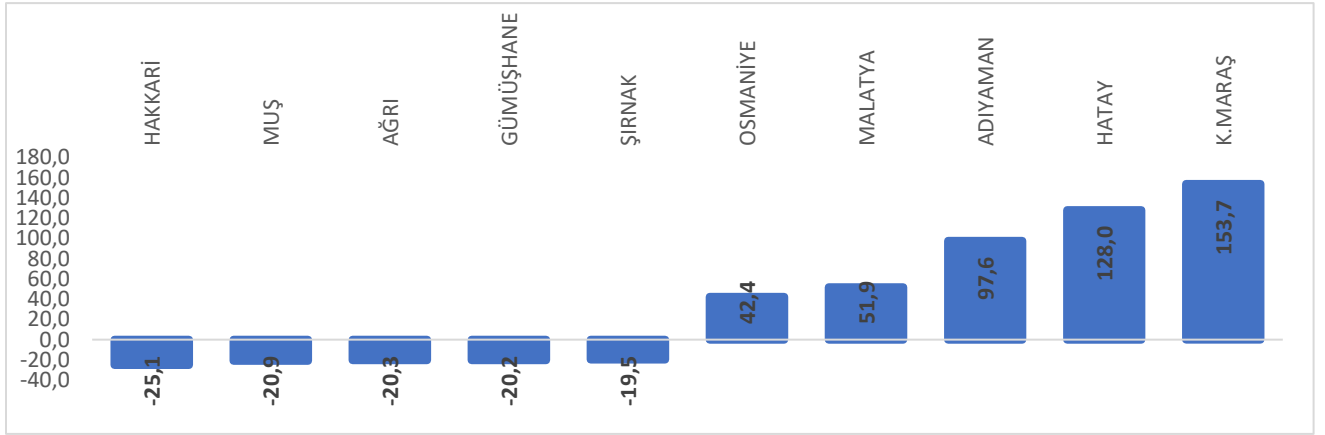
En fazla daralan (çalışan, yıllık değişim)

En fazla artan (çalışan, yıllık değişim)



En hızlı daralan (yıllık yüzde değişim)

En hızlı artan (yıllık yüzde değişim)

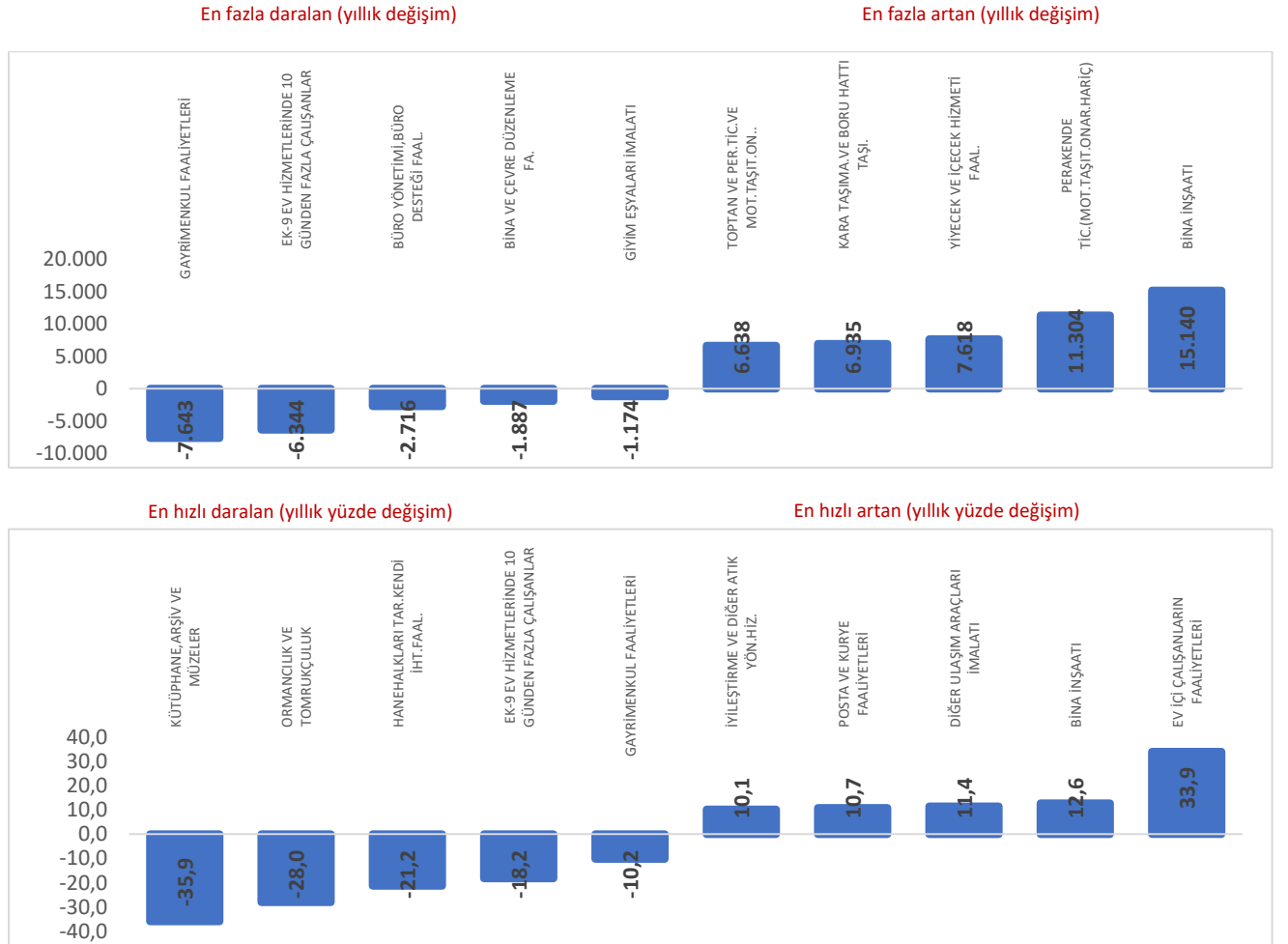


Kaynak: SGK ve TEPAV

Ocak ayında kadın istihdamının en hızlı daraldığı iller Hakkâri ve Muş'tur. Bu illerden sonra Ağrı (yüzde 20,3), Gümüşhane (yüzde 20,2) ve Şırnak (yüzde 19,5) gelmektedir. Sayı olarak bakıldığında, kadın istihdamında düşüş gerçekleşen illerin başında 62.212 ile İstanbul (yüzde 3,6) gelmektedir. İstanbul'u 6.893 ile Bursa (yüzde 2,5), 6.665 ile de İzmir (yüzde 1,7) izlemektedir (Şekil 9).

Son bir yılda iş yeri sayısı 65 sektörde artmıştır. Ocak 2024'te Türkiye genelinde faaliyet gösteren iş yeri sayısı yüzde 3,2 (66.603) artarak 2.150.681 olmuştur. 15.140 artış ile bina inşaatı sektörü iş yeri sayısı en fazla artan sektördür. Bu sektörü perakende ticaret (11.304), yiyecek ve içecek hizmet faaliyetleri (7.618) ve kara taşımacılığı ve boru hattı taşımacılığı (6.935) sektörleri izlemiştir. Diğer taraftan, gayrimenkul faaliyetleri sektöründe 7.643 daralma görülmektedir (Şekil 10).

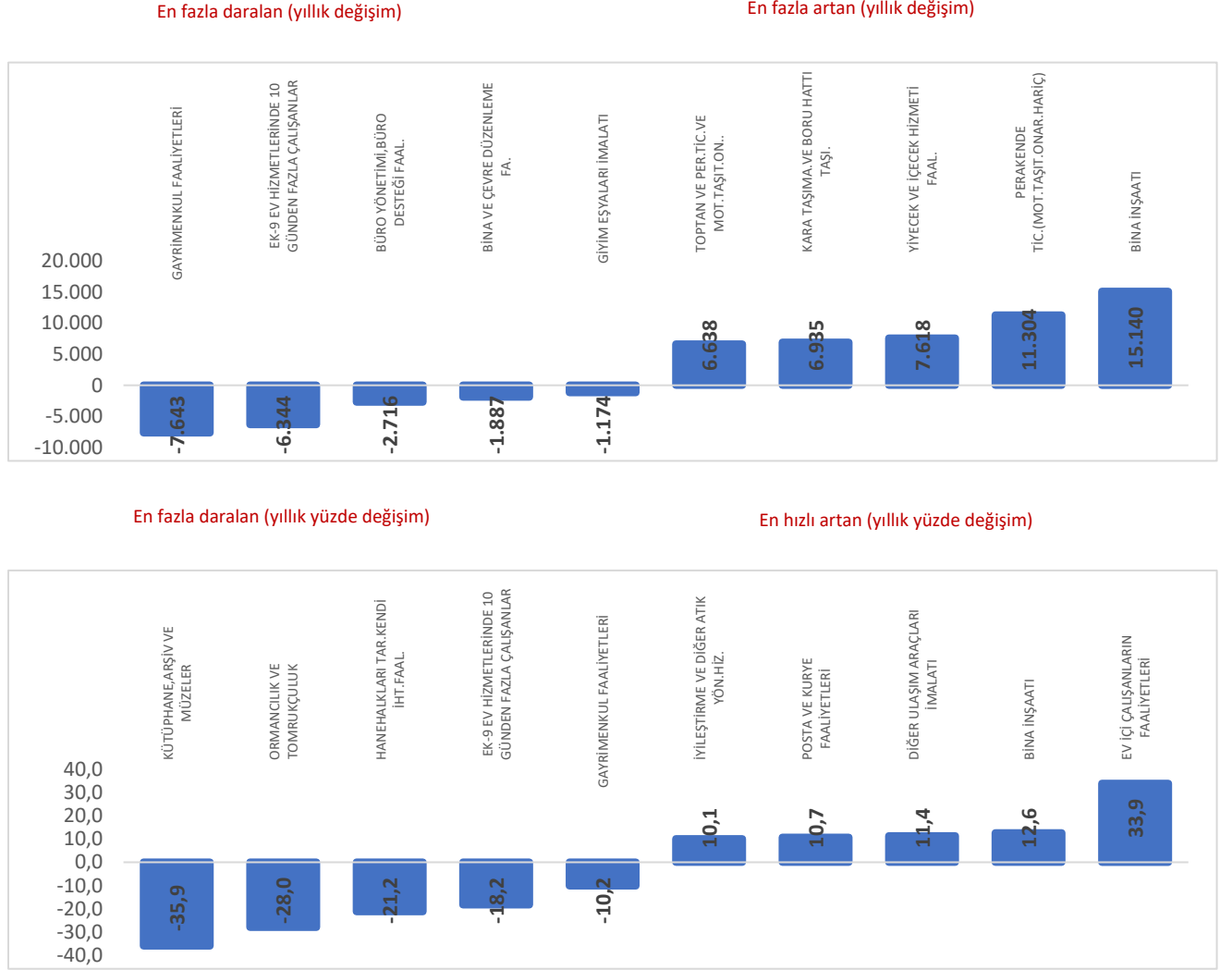
Şekil 10. Sektörler itibarıyla iş yeri sayısındaki değişimler (Ocak 2024)



Kaynak: SGK ve TEPAV

İş yeri sayısı en hızlı artan sektör yüzde 33,9 ile ev içi çalışanların faaliyetleri sektörü olmuştur. Oran olarak yıllık değişimlere bakıldığında, ev içi çalışanların faaliyetleri sektörünü bina inşaatı (yüzde 12,6), diğer ulaşım araçları imalatı (yüzde 11,4) ile posta ve kurye faaliyetleri (yüzde 10,7) izlemektedir. Kütüphane, arşiv ve müzeler (yüzde 35,9) ve ormancılık ve tomrukçuluk (yüzde 28,0) sektörleri ise iş yeri sayısı en fazla daralan sektörler arasındadır (Şekil 10).

Şekil 11. İller itibarıyla iş yeri sayısındaki değişimler (Ocak 2024)

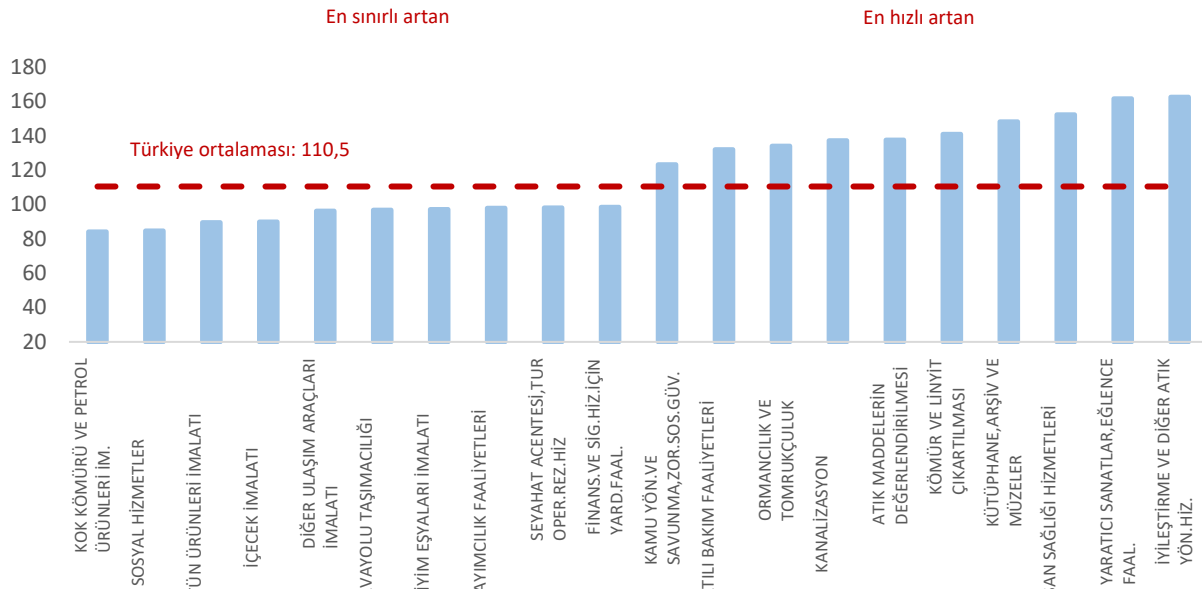


Kaynak: SGK ve TEPAV

Son bir yılda iş yeri sayısı 27 ilde artmıştır. Toplam iş yerlerinin yarısı beş büyük ilde kayıtlı bulunmaktadır. Aralık 2023 itibarıyla bu iller İstanbul (yüzde 28,0), Ankara (yüzde 7,5), İzmir (yüzde 6,9), Antalya (yüzde 4,4) ve Bursa (yüzde 4,3)'dir. Ocak ayında iş yeri sayısı en çok artan il Gaziantep (11.832) olmuştur. Gaziantep'i Hatay (10.137), Kahramanmaraş (9.255), Adana (6.643) ve Urfa (5.525) takip etmiştir. Oransal değişime bakıldığında ise iş yeri sayısı en hızlı artan il yüzde 194,4 artışla Kahramanmaraş'tır. Kahramanmaraş'ı Hatay, Malatya ve Adıyaman takip etmiştir (Şekil 11).

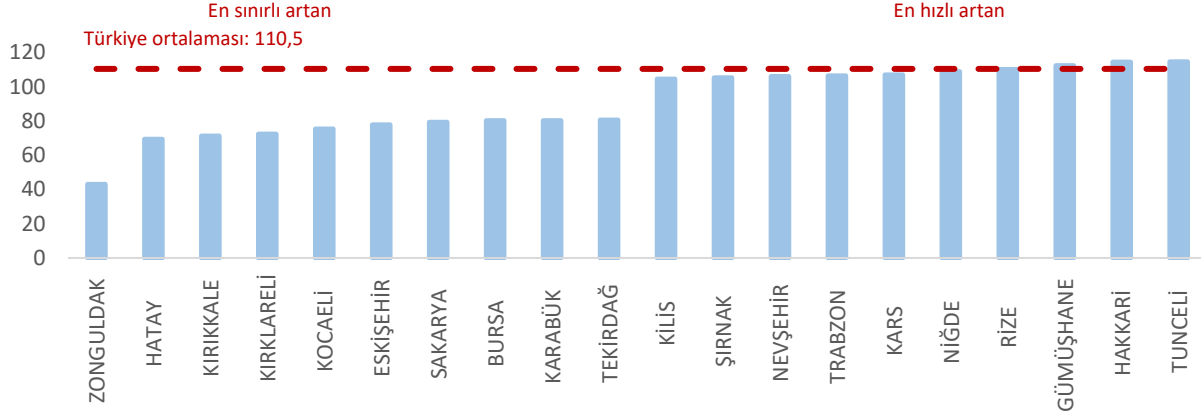
Ocak 2024'te prime esas ortalama günlük kazançların yıllık artışı yüzde 110,5'tir.² Son bir yılda ortalama günlük kazancı en hızlı artan sektör yüzde 162,6'lık iyileştirme ve diğer atık yönetim hizmetleridir. Bu sektörü yüzde 161,6'lık artışlarla yaratıcı sanatlar, eğlence faaliyetleri takip etmiştir. Diğer taraftan, kok kömürü ve petrol ürünleri imalatı (yüzde 84,2), sosyal hizmetler (yüzde 84,7) ile tütün ürünleri imalatı (yüzde 89,6) ortalama günlük kazancı yıllık artışının en sınırlı olduğu sektörlerdir (Şekil 12).

Şekil 12. Ortalama günlük kazancı (TL) en hızlı / en sınırlı artan 10 sektör (Ocak, yıllık yüzde değişim)



Kaynak: SGK ve TEPAV

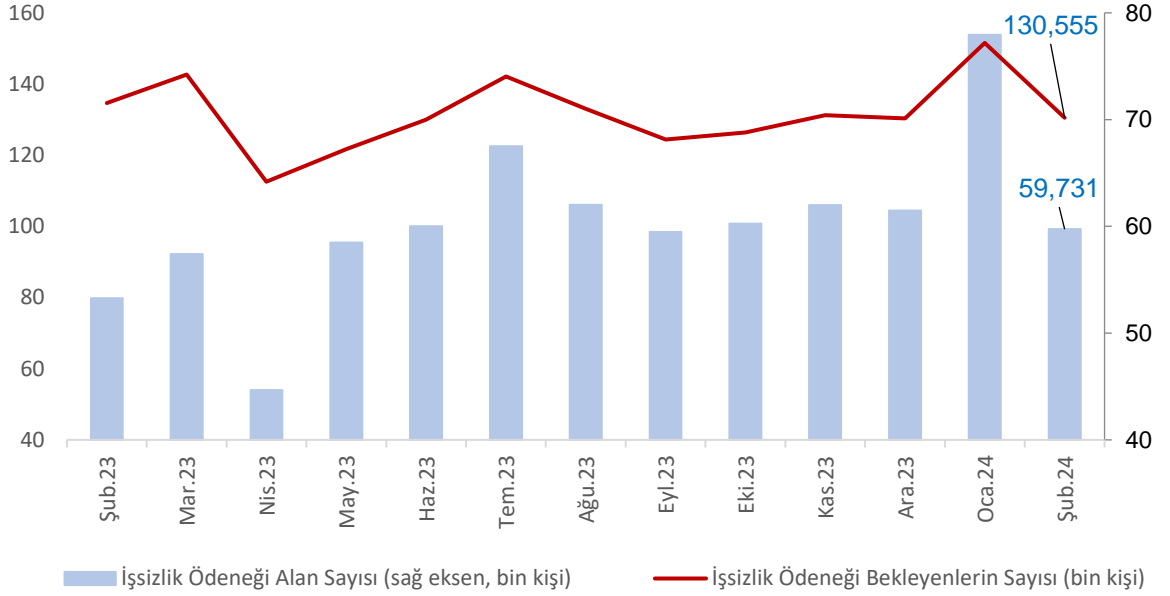
² Enflasyonun çalışanların alım gücündeki yıpranmayı telafi etmek amacıyla 2023 yılı Ocak ayında yapılan yüzde 54,7 oranında zam ile brüt asgari ücret 8.506 Türk lirasına çıkarılmış, yılın ikinci yarısı için de 1 Temmuz 2023 tarihinden geçerli olmak üzere yüzde 34 oranına artış ile 11.402 Türk lirasına yükseltilmiştir. 2024 yılında ise 1 Ocak'tan geçerli olmak üzere yüzde 49 oranında yapılan zam ile 17.002 Türk lirası olarak belirlenmiştir.

Şekil 13. Ortalama günlük kazancı (TL) en hızlı / en sınırlı artan 10 il (Ocak 2024 yıllık yüzde değişim)

Kaynak: SGK ve TEPAV

Tüm illerde ortalama günlük kazanç artmıştır. Prime esas ortalama günlük kazançların tüm illerde arttığı, artışların yüzde 43,2 (Zonguldak) ile yüzde 114,8 (Tunceli) aralığında, ortalamada da yüzde 110,5 oranında gerçekleştiği görülmektedir. Tunceli'nin yanı sıra, Hakkari, Gümüşhane, Rize ve Niğde de ortalama günlük kazancı en yüksek artan iller arasındadır. Diğer taraftan, Zonguldak (yüzde 43,2), Hatay (yüzde 69,4) ve Kırıkkale (yüzde 71,4) de ortalama günlük kazanç artışları en sınırlı olan illerdir (Şekil 13).

Şekil 14. İşsizlik ödeneği başvuruları ve hak edenler (Şubat 2023-Şubat 2024)



2024 Şubat ayında geçen aya göre işsizlik ödeneği başvuruları ve ödenek alanların sayısı azalmıştır. Türkiye İş Kurumu (İŞKUR), 2024 Şubat ayına ait işsizlik ödeneği başvuruları ve hak edenlerin verilerini açıklamıştır. Buna göre, işsizlik ödeneği bekleyenlerin sayısı bir önceki aya göre 21.002 azalarak 130.555'e, işsizlik ödeneği hak edenlerin sayısı ise 18.221 azalarak 59.731'e düşmüştür (Şekil 14).

KUTU 1. Deprem Bölgesindeki İllerde İstihdam

Ocak ayı itibarıyla deprem bölgesinde yer alan 11 ilin sigortalı ücretli istihdam içindeki payı yüzde 11,0'dır ve çalışan sayısı bu bölgede bir önceki yılın aynı ayına göre 505.712 (yüzde 39,7) artmıştır. Ocak ayında afet bölgesindeki tüm illerde bir önceki yılın aynı ayı depremin etkisinin istihdam verilerine yansıyan ilk ay olduğundan artmıştır. Kahramanmaraş 96.716 (yüzde 182,1), Adıyaman 48.842 (yüzde 140,7), Hatay ise 87.515 (yüzde 108,3) çalışan artışı ile istihdamı en yüksek oranda artan illerdendir (Şekil 6, Kutu 1. Tablo 1).

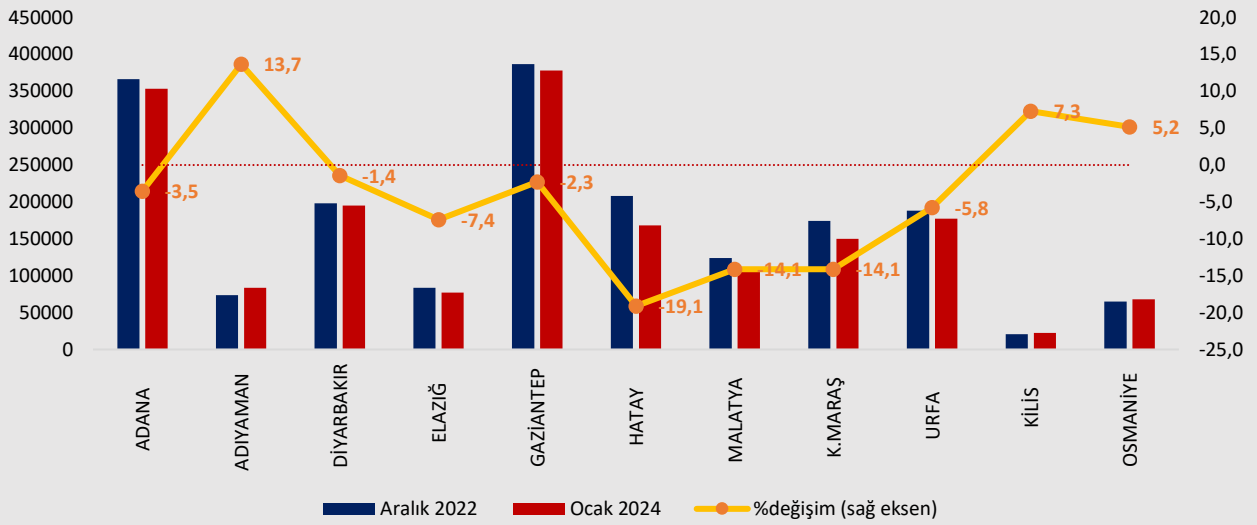
Tablo 1. Deprem bölgesindeki illerde istihdam (Ocak 2023 – Ocak 2024)

Ek 2. İLLERE GÖRE ÜCRETLİ ÇALIŞAN SAYILARI	İstihdam			İstihdam Payı (%)	Yıllık Değişim (Çalışan)	Aylık Değişim (Çalışan)	Yıllık Değişim (%)	Aylık Değişim (%)
	Oca.23	Ara.23	Oca.24					
ADANA	314.620	356.623	353.449	2,2	38.829	-3.174	12,3	-0,9
ADİYAMAN	34.709	84.298	83.551	0,5	48.842	-747	140,7	-0,9
DİYARBAKIR	177.534	199.658	195.233	1,2	17.699	-4.425	10,0	-2,2
ELAZIĞ	73.165	65.323	77.235	0,5	4.070	11.912	5,6	18,2
GAZİANTEP	264.638	382.956	377.979	2,3	113.341	-4.977	42,8	-1,3
HATAY	80.824	180.943	168.339	1,0	87.515	-12.604	108,3	-7,0
MALATYA	62.685	109.091	106.569	0,7	43.884	-2.522	70,0	-2,3
K.MARAŞ	53.115	155.929	149.831	0,9	96.716	-6.098	182,1	-3,9
URFA	152.058	180.708	177.339	1,1	25.281	-3.369	16,6	-1,9
KİLİS	17.027	22.229	22.416	0,1	5389	187	31,6	0,8
OSMANİYE	43.978	69.106	68.124	0,4	24146	-982	54,9	-1,4
11 İl (Toplam)	1.274.353	1.806.864	1.780.065	11,0	505.712	-26.799	39,7	-1,5
Toplam	16.553.356	16.406.420	16.194.015	100	-359.341	-212.405	-2,2	-1,3

Kaynak: SGK ve TEPAV

Deprem illerinde istihdam kayıpları henüz telafi edilememiştir. Sigortalı çalışanlara dair veriler deprem öncesi dönem olan Aralık 2022'ye göre değerlendirildiğinde, ilgili 11 ilin toplam istihdamı yüzde 5,7 (108.560) gerilemiştir. Adıyaman (yüzde 13,7), Kilis (yüzde 7,3) ve Osmaniye'de (yüzde 5,2) istihdamın daha yüksek olduğu, ancak diğer tüm illerde çalışan sayısının azaldığı görülmektedir. Hatay'da yüzde 19,1, Kahramanmaraş ve Malatya'da yüzde 14,1 oranında çalışan sayıları gerilemiştir. İstihdamı gerileyen diğer iller Adana (yüzde 3,5), Diyarbakır (yüzde 1,4), Elazığ (yüzde 7,4), Gaziantep (yüzde 2,3) ve Şanlıurfa'dır (yüzde 5,8) (Kutu 1. Şekil 1)

Şekil 1. Deprem bölgesindeki illerde istihdam (Aralık 2022 – Ocak 2024)



Kaynak: SGK ve TEPAV

EK 1. FAALİYET KOLLARINA GÖRE ÜCRETLİ ÇALIŞAN SAYILARI

ANA FAALİYET GRUPLARI	Oca.23	Ara.23	Oca.24	Yıllık Değişim	Aylık Değişim	Yıllık Değişim	Aylık Değişim
				(Çalışan)	(Çalışan)	(%)	(%)
ALT FAALİYET GRUPLARI							
BİTKİSEL VE HAYVANSAL ÜRETİM	115.566	113.716	111.692	-3.874	-2.024	-3,4	-1,8
ORMANCILIK VE TOMRUKÇULUK	40.860	35.517	31.588	-9.272	-3.929	-22,7	-11,1
BALIKÇILIK VE SU ÜRÜNLERİ YETİŞ.	14.988	14.615	14.187	-801	-428	-5,3	-2,9
KÖMÜR VE LİNYİT ÇIKARTILMASI	42.845	40.334	39.227	-3.618	-1.107	-8,4	-2,7
HAM PETROL VE DOĞALGAZ ÇIKARIMI	2.290	2.611	2.575	285	-36	12,4	-1,4
METAL CEVHERİ MADENCİLİĞİ	33.675	32.892	32.505	-1.170	-387	-3,5	-1,2
DİĞER MADENCİLİK VE TAŞ OCAKÇILIĞI	58.574	57.230	54.715	-3.859	-2.515	-6,6	-4,4
MADENCİLİK VE TAŞ OCAKÇILIĞI	12.677	13.048	12.785	108	-263	0,9	-2,0
MADENCİLİK VE TAŞ OCAKÇILIĞI	507.271	510.904	508.728	1.457	-2.176	0,3	-0,4
MADENCİLİK VE TAŞ OCAKÇILIĞI	17.311	16.202	16.033	-1.278	-169	-7,4	-1,0
İMALAT	6.612	6.302	6.250	-362	-52	-5,5	-0,8
TÜTÜN ÜRÜNLERİ İMALATI	405.588	397.524	392.673	-12.915	-4.851	-3,2	-1,2
İMALAT	706.865	627.452	614.874	-91.991	-12.578	-13,0	-2,0
İMALAT	79.184	68.956	68.067	-11.117	-889	-14,0	-1,3
İMALAT	75.531	70.115	69.698	-5.833	-417	-7,7	-0,6
İMALAT	72.731	70.191	70.129	-2.602	-62	-3,6	-0,1
İMALAT	48.081	40.788	40.439	-7.642	-349	-15,9	-0,9
İMALAT	9.403	9.037	9.051	-352	14	-3,7	0,2
İMALAT	108.613	105.454	105.700	-2.913	246	-2,7	0,2
İMALAT	41.136	40.208	40.205	-931	-3	-2,3	0,0
İMALAT	243.112	231.967	232.933	-10.179	966	-4,2	0,4
İMALAT	229.902	218.704	213.197	-16.705	-5.507	-7,3	-2,5
İMALAT	187.235	180.586	176.901	-10.334	-3.685	-5,5	-2,0
İMALAT	428.728	399.887	398.731	-29.997	-1.156	-7,0	-0,3
İMALAT	58.548	57.829	58.263	-285	434	-0,5	0,8
İMALAT	191.952	188.971	191.061	-891	2.090	-0,5	1,1
İMALAT	221.681	210.165	210.964	-10.717	799	-4,8	0,4
İMALAT	259.400	265.879	265.305	5.905	-574	2,3	-0,2
İMALAT	92.137	98.893	98.564	6.427	-329	7,0	-0,3
İMALAT	190.165	178.212	177.892	-12.273	-320	-6,5	-0,2
İMALAT	86.860	83.701	83.662	-3.198	-39	-3,7	0,0
İMALAT	169.670	166.317	165.722	-3.948	-595	-2,3	-0,4
ELEKTRİK, GAZ, BUHAR VE İK.	120.250	118.800	119.111	-1.139	311	-0,9	0,3
ELEKTRİK, GAZ, BUHAR VE İK.	10.811	9.973	9.678	-1.133	-295	-10,5	-3,0
ELEKTRİK, GAZ, BUHAR VE İK.	21.875	23.132	23.113	1.238	-19	5,7	-0,1
ELEKTRİK, GAZ, BUHAR VE İK.	87.572	87.550	88.120	548	570	0,6	0,7
ELEKTRİK, GAZ, BUHAR VE İK.	7.662	8.288	8.042	380	-246	5,0	-3,0
İNŞAAT	1.042.053	1.304.154	1.222.716	180.663	-81.438	17,3	-6,2
İNŞAAT	319.386	316.144	302.863	-16.523	-13.281	-5,2	-4,2
İNŞAAT	303.041	307.999	303.285	244	-4.714	0,1	-1,5
İNŞAAT	264.634	266.303	265.436	802	-867	0,3	-0,3
İNŞAAT	804.886	765.110	760.135	-44.751	-4.975	-5,6	-0,7
İNŞAAT	1.486.042	1.482.620	1.466.461	-19.581	-16.159	-1,3	-1,1
İNŞAAT	629.880	624.933	620.011	-9.869	-4.922	-1,6	-0,8
İNŞAAT	18.825	18.332	17.998	-827	-334	-4,4	-1,8
İNŞAAT	33.489	37.132	37.770	4.281	638	12,8	1,7
İNŞAAT	303.567	303.886	300.834	-2.733	-3.052	-0,9	-1,0
İNŞAAT	77.015	77.239	76.842	-173	-397	-0,2	-0,5
İNŞAAT	300.896	300.558	295.547	-5.349	-5.011	-1,8	-1,7
İNŞAAT	765.587	793.225	789.419	23.832	-3.806	3,1	-0,5
İNŞAAT	26.234	25.152	25.241	-993	89	-3,8	0,4
İNŞAAT	21.724	19.255	19.672	-2.052	417	-9,4	2,2
İNŞAAT	11.915	10.639	10.879	-1.036	240	-8,7	2,3
İNŞAAT	28.665	28.217	27.875	-790	-342	-2,8	-1,2
İNŞAAT	165.698	171.584	172.689	6.991	1.105	4,2	0,6
İNŞAAT	24.788	24.248	23.737	-1.051	-511	-4,2	-2,1
İNŞAAT	91.660	86.439	86.857	-4.803	418	-5,2	0,5
İNŞAAT	26.379	26.468	26.570	191	102	0,7	0,4
İNŞAAT	62.956	63.914	64.076	1.120	162	1,8	0,3
İNŞAAT	171.491	155.854	154.726	-16.765	-1.128	-9,8	-0,7
İNŞAAT	164.066	154.174	153.437	-10.629	-737	-6,5	-0,5
İNŞAAT	220.340	218.144	208.129	-12.211	-10.015	-5,5	-4,6
İNŞAAT	188.359	186.185	183.935	-4.424	-2.250	-2,3	-1,2
İNŞAAT	17.581	16.863	16.748	-833	-115	-4,7	-0,7
İNŞAAT	59.408	59.768	56.239	-3.169	-3.529	-5,3	-5,9
İNŞAAT	51.151	42.373	41.995	-9.156	-378	-17,9	-0,9
İNŞAAT	11.868	12.172	12.150	282	-22	2,4	-0,2
İNŞAAT	27.060	27.710	27.431	371	-279	1,4	-1,0
İNŞAAT	93.336	115.593	100.150	6.814	-15.443	7,3	-13,4
İNŞAAT	62.839	64.283	63.890	1.051	-393	1,7	-0,6
İNŞAAT	246.008	229.479	233.596	-12.412	4.117	-5,0	1,8
İNŞAAT	490.514	559.435	553.085	62.571	-6.350	12,8	-1,1
İNŞAAT	502.397	476.462	469.655	-32.742	-6.807	-6,5	-1,4
İNŞAAT	323.222	271.373	274.082	-49.140	2.709	-15,2	1,0
İNŞAAT	710.542	679.358	682.776	-27.766	3.418	-3,9	0,5
İNŞAAT	884.871	774.216	778.188	-106.683	3.972	-12,1	0,5
İNŞAAT	50.144	48.298	48.505	-1.639	207	-3,3	0,4
İNŞAAT	72.393	77.017	76.920	4.527	-97	6,3	-0,1
İNŞAAT	14.757	13.726	13.156	-1.601	-570	-10,8	-4,2
İNŞAAT	5.630	4.252	4.393	-1.237	141	-22,0	3,3
İNŞAAT	5.124	4.951	4.903	-221	-48	-4,3	-1,0
İNŞAAT	56.573	59.283	59.871	3.298	588	5,8	1,0
İNŞAAT	70.827	62.189	61.892	-8.935	-297	-12,6	-0,5
İNŞAAT	52.227	50.066	49.649	-2.578	-417	-4,9	-0,8
İNŞAAT	121.060	126.006	123.443	2.383	-2.563	2,0	-2,0
İNŞAAT	20.211	25.785	26.373	6.162	588	30,5	2,3
İNŞAAT	359	280	264	-95	-16	-26,5	-5,7
İNŞAAT	4.704	4.566	4.498	-206	-68	-4,4	-1,5
İNŞAAT	37.613	31.058	30.643	-6.970	-415	-18,5	-1,3
İNŞAAT	16.553.356	16.406.420	16.194.015	-359.341	-212.405	-2,2	-1,3

Ek 2. İLLERE GÖRE ÜCRETLİ ÇALIŞAN SAYILARI	Oca.23	Ara.23	Oca.24	İstihdam Payı (%)	Yıllık Değişim (Çalışan)	Aylık Değişim (Çalışan)	Yıllık Değişim (%)	Aylık Değişim (%)
ADANA	314.620	356.623	353.449	2,2	38.829	-3.174	12,3	-0,9
ADIYAMAN	34.709	84.298	83.551	0,5	48.842	-747	140,7	-0,9
AFYONKARAHİSAR	106.123	102.751	99.621	0,6	-6.502	-3.130	-6,1	-3,0
AĞRI	34.314	31.596	30.197	0,2	-4.117	-1.399	-12,0	-4,4
AMASYA	49.638	47.515	46.815	0,3	-2.823	-700	-5,7	-1,5
ANKARA	1.314.104	1.265.573	1.252.494	7,7	-61.610	-13.079	-4,7	-1,0
ANTALYA	636.911	634.293	625.940	3,9	-10.971	-8.353	-1,7	-1,3
ARTVİN	26.680	24.308	23.540	0,1	-3.140	-768	-11,8	-3,2
AYDIN	185.563	185.454	183.877	1,1	-1.686	-1.577	-0,9	-0,9
BALIKESİR	216.101	212.752	210.754	1,3	-5.347	-1.998	-2,5	-0,9
BİLECİK	54.777	50.054	48.841	0,3	-5.936	-1.213	-10,8	-2,4
BİNGÖL	29.666	29.158	27.428	0,2	-2.238	-1.730	-7,5	-5,9
BİTLİS	36.641	36.002	33.059	0,2	-3.582	-2.943	-9,8	-8,2
BOLU	69.305	64.421	63.100	0,4	-6.205	-1.321	-9,0	-2,1
BURDUR	37.497	37.066	36.360	0,2	-1.137	-706	-3,0	-1,9
BURSA	804.714	753.936	747.351	4,6	-57.363	-6.585	-7,1	-0,9
ÇANAKKALE	99.678	97.563	95.832	0,6	-3.846	-1.731	-3,9	-1,8
ÇANKIRI	31.696	31.752	31.557	0,2	-139	-195	-0,4	-0,6
ÇORUM	66.791	64.800	63.247	0,4	-3.544	-1.553	-5,3	-2,4
DENİZLİ	217.006	202.185	199.395	1,2	-17.611	-2.790	-8,1	-1,4
DIYARBAKIR	177.534	199.658	195.233	1,2	17.699	-4.425	10,0	-2,2
EDİRNE	70.507	65.323	64.410	0,4	-6.097	-913	-8,6	-1,4
ELAZIĞ	73.165	79.976	77.235	0,5	4.070	-2.741	5,6	-3,4
ERZİNCAN	34.979	34.091	32.569	0,2	-2.410	-1.522	-6,9	-4,5
ERZURUM	93.506	86.571	83.332	0,5	-10.174	-3.239	-10,9	-3,7
ESKİŞEHİR	195.736	188.448	186.198	1,1	-9.538	-2.250	-4,9	-1,2
GAZİANTEP	264.638	382.956	377.979	2,3	113.341	-4.977	42,8	-1,3
GİRESUN	62.443	59.003	57.804	0,4	-4.639	-1.199	-7,4	-2,0
GÜMÜŞHANE	15.657	14.049	13.142	0,1	-2.515	-907	-16,1	-6,5
HAKKARİ	27.763	24.640	23.552	0,1	-4.211	-1.088	-15,2	-4,4
HATAY	80.824	180.943	168.339	1,0	87.515	-12.604	108,3	-7,0
İSPARTA	67.524	65.265	63.780	0,4	-3.744	-1.485	-5,5	-2,3
MERSİN	334.810	343.578	345.086	2,1	10.276	1.508	3,1	0,4
İSTANBUL	4.807.857	4.493.842	4.468.198	27,6	-339.659	-25.644	-7,1	-0,6
İZMİR	1.049.782	988.102	981.860	6,1	-67.922	-6.242	-6,5	-0,6
KARS	26.353	23.952	23.165	0,1	-3.188	-787	-12,1	-3,3
KASTAMONU	57.337	55.519	53.535	0,3	-3.802	-1.984	-6,6	-3,6
KAYSERİ	258.273	247.518	242.212	1,5	-16.061	-5.306	-6,2	-2,1
KIRKLARELİ	77.784	73.051	72.596	0,4	-5.188	-455	-6,7	-0,6
KIRŞEHİR	29.358	28.504	27.973	0,2	-1.385	-531	-4,7	-1,9
KOCAELİ	627.336	606.257	597.452	3,7	-29.884	-8.805	-4,8	-1,5
KONYA	366.845	362.126	356.161	2,2	-10.684	-5.965	-2,9	-1,6
KÜTAHYA	99.976	96.431	94.246	0,6	-5.730	-2.185	-5,7	-2,3
MALATYA	62.685	109.091	106.569	0,7	43.884	-2.522	70,0	-2,3
MANİSA	285.850	277.063	274.101	1,7	-11.749	-2.962	-4,1	-1,1
K.MARAŞ	53.115	155.929	149.831	0,9	96.716	-6.098	182,1	-3,9
MARDİN	113.994	109.132	108.186	0,7	-5.808	-946	-5,1	-0,9
MUĞLA	242.893	237.684	237.570	1,5	-5.323	-114	-2,2	0,0
MUŞ	32.171	29.781	28.062	0,2	-4.109	-1.719	-12,8	-5,8
NEVŞEHİR	50.878	51.623	50.116	0,3	-762	-1.507	-1,5	-2,9
NİĞDE	43.036	43.363	42.154	0,3	-882	-1.209	-2,0	-2,8
ORDU	100.766	100.059	98.803	0,6	-1.963	-1.256	-1,9	-1,3
RİZE	52.504	48.268	47.775	0,3	-4.729	-493	-9,0	-1,0
SAKARYA	222.703	218.204	216.627	1,3	-6.076	-1.577	-2,7	-0,7
SAMSUN	209.790	208.240	207.103	1,3	-2.687	-1.137	-1,3	-0,5
SİİRT	33.188	30.393	29.274	0,2	-3.914	-1.119	-11,8	-3,7
SİNOP	30.658	29.861	28.682	0,2	-1.976	-1.179	-6,4	-3,9
SİVAS	83.100	79.710	75.615	0,5	-7.485	-4.095	-9,0	-5,1
TEKİRDAĞ	333.788	309.380	305.987	1,9	-27.801	-3.393	-8,3	-1,1
TOKAT	71.728	69.672	68.467	0,4	-3.261	-1.205	-4,5	-1,7
TRABZON	128.730	122.750	121.048	0,7	-7.682	-1.702	-6,0	-1,4
TUNCELİ	8.955	9.509	8.610	0,1	-345	-899	-3,9	-9,5
URFA	152.058	180.708	177.339	1,1	25.281	-3.369	16,6	-1,9
UŞAK	72.381	68.623	67.118	0,4	-5.263	-1.505	-7,3	-2,2
VAN	110.032	109.816	102.366	0,6	-7.666	-7.450	-7,0	-6,8
YOZGAT	43.528	42.245	40.394	0,2	-3.134	-1.851	-7,2	-4,4
ZONGULDAK	109.516	96.550	95.072	0,6	-14.444	-1.478	-13,2	-1,5
AKSARAY	60.117	59.753	58.064	0,4	-2.053	-1.689	-3,4	-2,8
BAYBURT	8.817	8.907	8.217	0,1	-600	-690	-6,8	-7,7
KARAMAN	43.158	41.467	40.635	0,3	-2.523	-832	-5,8	-2,0
KIRIKKALE	40.060	39.930	38.083	0,2	-1.977	-1.847	-4,9	-4,6
BATMAN	93.364	89.110	87.269	0,5	-6.095	-1.841	-6,5	-2,1
ŞIRNAK	57.361	55.815	55.346	0,3	-2.015	-469	-3,5	-0,8
BARTIN	33.007	32.602	32.065	0,2	-942	-537	-2,9	-1,6
ARDAHAN	9.397	8.583	8.473	0,1	-924	-110	-9,8	-1,3
İĞDIR	19.325	20.600	20.196	0,1	871	-404	4,5	-2,0
YALOVA	85.923	85.926	85.716	0,5	-207	-210	-0,2	-0,2
KARABÜK	40.077	38.042	37.246	0,2	-2.831	-796	-7,1	-2,1
KİLİS	17.027	22.229	22.416	0,1	5.389	187	31,6	0,8
OSMANİYE	43.978	69.106	68.124	0,4	24.146	-982	54,9	-1,4
DÜZCE	87.177	84.793	82.831	0,5	-4.346	-1.962	-5,0	-2,3
Toplam	16.553.356	16.406.420	16.194.015	100,0	-359.341	-212.405	-2,2	-1,3