

**TEPAV BÜTÇE İZLEME BÜLTENİ**  
**2023 YILI İLK ÇEYREK MERKEZİ YÖNETİM BÜTÇE SONUÇLARININ**  
**DEĞERLENDİRMESİ**

**H. Hakan Yılmaz/ M. Coşkun Cangöz**

Sayı: 2 | Mayıs 2024

### I. Bütçeyi Etkileyen Makro Değişkenlerdeki Temel Gelişmeler

2023 yılında enflasyonun program hedefinin oldukça üzerinde gerçekleşmesinin bir yansıması olarak 2024 yılı Ocak ayında memur ve memur emekliliklerine yüzde 15 oranındaki toplu sözleşme zammına ilaveten yüzde 29,79 oranında enflasyon farkı verilmiştir. Şubat ayında yapılan yasal düzenleme ile SSK ve BAĞ-KUR emeklilerinin de zam oranı yüzde 49,25'e yükseltilmiştir. Ayrıca ağırlıklı olarak gıda ürünlerinin fiyatlarındaki artışa ve iç talep göstergelerindeki canlılığa bağlı olarak 2024 yılı ilk çeyreğinde enflasyon yüzde 15,1 olarak gerçekleşmiş olup program hedefinden sapma eğilimine işaret etmektedir. Öte yandan jeopolitik konjonktürün olumsuz seyretmesi ve yerel seçimler gibi nedenlere bağlı olarak döviz talebi güçlü olsa da döviz rezervindeki azalmayla dengelenen döviz kuru nispeten stabil bir seyir izlemiş ve program öngörülerinde gerçekleşmiştir. Henüz şubat verileri yayınlanmış olan cari işlemler dengesi ise son 12 aylık verilere göre hesaplandığında 2023 yılı gerçekleşmesine göre iyileşme eğilimi göstermektedir (Tablo 1). Bu gelişmeler ışığında personel ve sosyal güvenlik kalemlerinde bütçede öngörülenin ötesinde bir artış olması beklenirken dış ticaretten alınan vergilerin de 2023 yılına göre nispeten düşük olması sürpriz olmayacaktır.

**Tablo 1 - 2024 Yılı Merkezi Yönetim Bütçesi Temel Makro Varsayımları**

	2023 Gerç.	2024 Prog.	2024 Güncel Veri		2024 Gerç. Tahmini	Programdan Sapma (%)
GSYH (milyar TL)	26.276	41.159			41.285	0.3
Ekonomik Büyüme (%)	4.5	4.0			3.2	-20.0
Ortalama \$ Kuru (GSYH bazlı)	23,490	36,782	30.860	Mar.	35,076	-4.6
Enflasyon Oranı (TÜFE yılsonu, %)	64.8	33.0	15.1	Mar.	39.5	19.7
Ham Petrol Fiyatı - Brent (Dolar/Varil)	82.3	86.7	83.0	Mar.	82.5	-4.8
Hazine İç Borçlanma Faiz Oranı	20.6		34.4	Mar.		
İşsizlik Oranı (%)	8.9	10.3	8.7	Şub.	10.2	-1.0
Toplam İhracat (milyar ABD \$)	251	267	41.1	Şub.	268	0.4
Toplam İthalat (milyar ABD \$)	338	373	54.0	Şub.	358	-4.0
Cari İşlemler Dengesi /GSYH (%)	-4.0	-3.1	-2.8	Şub.	-4.1	32.3

Kaynak: Hazine ve Maliye Bakanlığı, Strateji ve Bütçe Başkanlığı ve TEPAV hesaplamaları.

Bu dönemde kamu maliyesine ilişkin gelişmelerin enflasyon üzerinde belirleyici olacağı değerlendirilmektedir. Özellikle kamunun 2023 yılında dönemsel olarak yüzde 100'lerin üzerinde seyreden ve piyasadaki talep seviyesini doğrudan etkileyen operasyonel harcamaları ile dolaylı vergilere ilişkin politika kararları enflasyonu yukarı doğru çekecektir. Yılmaz, Ekinci ve Saygılı (2023)<sup>1</sup> çalışması, enflasyon oranının uzun vadede özel tüketim ve katma değer vergileri de dahil olmak üzere reel dolaylı vergi gelirleri ve reel operasyonel harcamalar ile anlamlı ve pozitif yönde ilişkili olduğunu göstermektedir. Zaman aralığı değiştirilerek yinelenen

<sup>1</sup> Yılmaz, H.Hakan, F. Ekinci, H. Saygılı, (2023) "Fiscal Policy and Inflation Dynamics in Türkiye" Türkiye Ekonomi Kurumu 30. Ekonomi Kongre Tebliği.

tahminler, 2021'den sonra enflasyon ile kamu maliyesi araçları arasındaki ilişkilerin güçlendiğine işaret etmektedir. Bu bulgular özellikle literatürde de görüldüğü üzere yüksek enflasyon dönemlerinde maliye politikası uygulamalarının enflasyon dinamiklerinde artan önemini ortaya koymaktadır.

## II. Merkezi Yönetim Bütçe Dengesi

2024 yılının ilk çeyreğinde MYB açığı 2023 yılının aynı dönemine yüzde 105,4 oranında artış göstererek 513 milyar TL olarak gerçekleşmiştir. Oransal değişim esas alındığında bütçe harcamalarının da bütçe gelirlerinin de aynı oranda (sırasıyla yüzde 105,9 ve yüzde 106) artış gösterdiği dikkat çekse de nominal değerler dikkate alındığında harcamalar 1,1 trilyon TL artarken gelirlerdeki artış 842 milyar TL seviyesinde kalmıştır.

Mayıs 2023 seçimleri öncesinde alınan harcama bazını genişletici kararlar nedeniyle 2024 yılı bütçesinde başta personel ve cari transferler olmak üzere faiz dışı giderlerin artması beklenmekteydi. Ancak 2023 yılı enflasyon gerçekleşmesinin hükümet hedefinden sapmasına bağlı olarak 2024 yılı Ocak ayında ücret ve maaşlara yüzde 49,25 oranında zam yapılmış olması nedeniyle personel giderleri bütçede öngörülenin ötesinde artış göstermiştir. Benzer şekilde cari transferler de faiz dışı giderlerin artmasında önemli olmuştur. 2024 yılı ilk altı aylık enflasyon gerçekleşmesine bağlı olarak Temmuz 2024'teki memur ve emekli maaşlarındaki düzenlemelerin mahiyeti, yılın ilerleyen dönemlerdeki faiz dışı bütçe harcamalarının seyri konusunda belirleyici olacaktır.

2024 yılının ilk çeyreğinde bütçe harcamaları arasında dikkat çeken bir kalem de faiz gideri olmuştur. Merkezi yönetim borç stokunun yüzde 63'ünün döviz cinsinden, iç borç stokunun ise yüzde 28'inin değişken faizli, yüzde 13'ünün enflasyona endeksli olması nedeniyle döviz kuru, faiz ve enflasyondaki artışlar Hazinesinin faiz faturasını kayda değer bir şekilde artırmıştır. Bu kapsamda 2023 yılının ilk üç ayında 100,6 milyar TL olan faiz giderleri yüzde 150 oranında artışla 250,5 milyar TL'ye ulaşmıştır. Geçen yılın birinci çeyreğinde bütçedeki faiz ödeneklerinin yüzde 15,6'sı kullanılmışken 2024 yılının aynı döneminde yüzde 20 oranında ödenek kullanımı olmuştur. 2024 yılının ilerleyen dönemlerinde enflasyon, faiz ve kur hareketleri faiz bütçesinin gelişiminde etkili olacaktır.

**Tablo 2 -Merkezi Yönetim Bütçe Gerçekleşmeleri**

(milyar TL)	2023	2023 Ç1	2024 Ç1	2024 Prog.	2024 Tah.	2023 - 24 Ç1 % Artış	2023 Ç1	2024 Ç1	2023	2024 Prg	2024 Tah.
							Gerç. / Bütçe. (%)		GSYH Oranı (%)		
<b>Harcamalar</b>	<b>6,585</b>	<b>1,045</b>	<b>2,151</b>	<b>11,089</b>	<b>12,241</b>	<b>105.9</b>	<b>15.9</b>	<b>19.4</b>	<b>25.8</b>	<b>26.9</b>	<b>29.6</b>
Faiz Dışı Harcamalar	5,911	944	1,900	9,835	10,987	101.3	16.0	19.3	23.2	23.9	26.6
Faiz Harcamaları	675	101	250	1,254	1,254	148.8	15.6	20.0	2.6	3.0	3.0
<b>Gelirler</b>	<b>5,210</b>	<b>795</b>	<b>1,637</b>	<b>8,437</b>	<b>8,806</b>	<b>106.0</b>	<b>16.1</b>	<b>19.4</b>	<b>20.4</b>	<b>20.5</b>	<b>21.3</b>
Vergi Gelirleri	4,501	631	1,344	7,408	7,748	113.0	14.8	18.1	17.7	18.0	18.8
Vergi Dışı Gelirler	710	164	293	1,029	1,058	79.1	<b>24.8</b>	<b>28.5</b>	2.8	2.5	2.6
<b>Bütçe Dengesi</b>	<b>-1,375</b>	<b>-250</b>	<b>-513</b>	<b>-2,652</b>	<b>-3,435</b>	<b>105.4</b>	<b>15.4</b>	<b>19.4</b>	<b>-5.4</b>	<b>-6.4</b>	<b>-8.3</b>
Faiz Dışı Denge	-700	-149	-263	-1,398	-2,181	76.1	15.2	18.8	-2.7	-3.4	-5.3
Program Tanımlı Denge	-991	-198	-347	-1,666		75.6	16.0	20.8	-3.9	-4.0	0.0
Operasyonel Denge	1,422	335	236	-216	-666	-29.5			5.6	-0.5	-1.6
Cari Denge	9	-184	-416	-1,176	-1,755	125.8			0.0	-2.9	-4.3

Kaynak: Hazine ve Maliye Bakanlığı ve TEPAV hesaplamaları.

Yüksek enflasyonun yaşandığı ülkelerde faiz ödemelerinin enflasyon karşısında değer kaybını dikkate alarak faiz ödemelerinin enflasyona bağlı kısmının bütçe açığının hesaplamasından hariç tutulduğu ve işlevsel denge olarak da adlandırılan operasyonel denge (faiz dışı açık + faiz ödemelerinin reel bileşeni) yüksek negatif reel faiz oranlarının gerilemeye başlamasıyla birlikte 2023 yılının ilk çeyreğindeki 335 milyar TL seviyesinden 2004 yılının aynı döneminde 236 milyar TL'ye düşmüştür.

Kamu yatırım ve tasarrufları arasındaki farkı ölçen geleneksel bütçe açığı hesaplamasının yanı sıra yatırım hariç gelirler ve giderler arasındaki farkı gösteren cari dengenin hesaplanmasında yatırım harcamaları ve varlık satışları gibi sermaye gelirleri hariç tutulmaktadır. Bu kapsamda MYB cari dengesi 2024 yılının ilk üç ayında 416 milyar TL açık vermiştir. Geçen yılın aynı döneminde cari açığın 184 milyar TL olduğu dikkate alındığında 2024 yılında artış gösteren cari açık yatırım harcamalarının finansmanı için borçlanmaya giderek daha fazla ihtiyaç duyulduğuna işaret etmektedir.

### 2024 Yıl sonu tahmini<sup>2</sup>

Mevcut veriler ışığında herhangi bir ek tedbir olmadığı koşullarda faiz dışı giderlerdeki yukarı yönlü sapmanın bütçe gelirlerindeki artışın üzerinde gerçekleşeceği öngörüsüne bağlı olarak 2024 yılı bütçe dengesinde 783,8 milyar TL tutarında bozulma beklenmektedir. Bu durumda 2024 yılı bütçe açığı GSYH'ye oran olarak yüzde 6,4'ten yüzde 8,3'e yükselmektedir.

Bütçe gelirlerinde, özellikle vergilerde baz etkisiyle, kurumlar vergisi, KDV ve ÖTV ile BSMV kaynaklı olmak üzere, başlangıç gelir tahminlerinden yüzde 4,4 seviyesinde daha yüksek bir gerçekleşme beklenmektedir. Bütçe gelirleri bölümünde kalemler bazında bir değerlendirme yapılmaktadır.

2024 yıl sonunda faiz dışı harcamaların yüzde 11,7 oranında artarak başlangıç ödeneklerinin 1,15 milyar TL üzerinde gerçekleşeceği tahmin edilmektedir. Bütçe harcamaları bölümünde detaylı açıklanacağı üzere bütçe harcamalarındaki artış esas olarak personel giderleri ve SGK kaynaklı cari transfer kalemlerinden kaynaklanmaktadır.

Önceki yıllarda fazla veren operasyonel dengenin reel faizlerdeki gelişimin bir yansıması olarak 2024 yılında 666 milyar TL seviyesinde açık vermesi beklenmektedir. Cari bütçe dengesinin GSYH'ye oranı yüzde 2,9'dan önemli sayılabilecek bir artışla yüzde 4,3'e yükselmektedir. Bu durum kamu tasarrufunda bozulmaya işaret etmektedir.

Tedbirlerin öngörülmediği bu senaryoda artışı yukarıya çekecek olan gelir tarafında yaşanacak performansın bütçe harcamalarındaki artışın daha da gerisinde kalması durumudur. Yine faiz oranlarında başlayan yukarı yönlü hareket de buradaki bozulmayı daha da artıracaktır. Bu gerekçelerle kamuda verimliliği artırma ve daha etkin bir vergi sisteminin yerleştirilmesine

<sup>2</sup> Bülten kapsamında 2024 yıl sonu tahminleri gelir ve harcama detaylarında yapılmıştır. Kamu maliyesi tahmin modeli kapsamında makro parametrelerdeki revizyonlar, ilk üç aylık kamu harcama ve gelir gerçekleştirmeleri ile 2023 yıl sonu gerçekleştirmeleri ile harcama ve gelirleri etkilenen politika kararları ve uygulamalar çerçevesinde geliştirilmiştir. Bu hesaplamaların temel amacı eğer ilave tedbir alınmazsa yıl sonunda bütçe büyüklüklerinde yaşanacak muhtemel değişimleri hesaplamak ve analiz etmektir.

Harcama ve gelirlere yönelik herhangi bir ilave tedbir öngörüsünde ise bu aşamada bulunulmamıştır. Bu konuda son dönemde ekonomi yönetiminin sıkça yapılan vurgular mali tedbirler açıklandıktan sonra ayrı bir değerlendirmeye konu edilecektir.

yönelik ikinci nesil reformlar tedbirlerle birlikte önemli görülmektedir. Bununla birlikte, harcamalarda esnekliğin azaldığı bir yapıda tedbirleri efektif bir şekilde uygulamak kolay gözükmemektedir.

### III. Merkezi Yönetim Bütçe Gelirleri

#### III.1 2024 Mart Sonu Bütçe Gelirleri

Mart sonu itibarıyla toplam bütçe gelirleri bir önceki yılın aynı dönemine göre yüzde 106 oranında artarak 1,6 trilyon TL seviyesinde gerçekleşmiştir. Artışı belirleyen vergi gelirlerinde yaşanan yüzde 113 seviyesindeki performanstır. Enflasyonla birlikte baz etkisi<sup>3</sup> nedeniyle dönemsel olarak gelirler programının üzerinde bir artış göstermiştir. Vergilerin dışında faiz, pay ve cezalar ile özel bütçe gelirlerinin de artışa katkısı yüksek çıkmıştır. Teşebbüs ve mülkiyet gelirlerinde ise özellikle Merkez Bankası'nın kar elde etmemesi nedeniyle toplam tahsilat geçen yılın aynı döneminin altında kalmıştır.<sup>4</sup>

**Tablo 3 - 2024 Mart Sonu Merkezi Yönetim Bütçe Gelirleri Gerçekleşmesi**

(milyon TL)	2023 Mart	2024 Mart	% Artış	% Dağ.	Artışa Katkı (%)
<b>Gelirler</b>	<b>794.727</b>	<b>1.637.198</b>	<b>106,0</b>	<b>100,0</b>	<b>100,0</b>
<b>1-Genel Bütçe Gelirleri</b>	<b>765.156</b>	<b>1.577.889</b>	<b>106,2</b>	<b>96,4</b>	<b>96,5</b>
<b>Vergi Gelirleri</b>	<b>631.035</b>	<b>1.343.960</b>	<b>113,0</b>	<b>82,1</b>	<b>84,6</b>
Dolaysız Vergiler	149.096	318.023	113,3	19,4	20,1
Dolaylı Vergiler	481.940	1.025.937	112,9	62,7	64,6
Teşebbüs ve Mülkiyet Gelirleri	67.616	48.975	-27,6	3,0	-2,2
Alınan Bağış ve Yard. ile Özel Gel.	5.216	24.618	371,9	1,5	2,3
Faizler, Paylar ve Cezalar	55.403	154.675	179,2	9,4	11,8
Sermaye Gelirleri	4.649	3.333	-28,3	0,2	-0,2
Alacaklardan Tahsilat	1.235	2.327	88,4	0,1	0,1
<b>2-Özel Bütçeli İdarelerin Öz Gel.</b>	<b>20.322</b>	<b>42.889</b>	<b>111,0</b>	<b>2,6</b>	<b>2,7</b>
<b>3-Düzen. ve Denet. Kurum. Gel.</b>	<b>9.249</b>	<b>16.420</b>	<b>77,5</b>	<b>1,0</b>	<b>0,9</b>

Kaynak: Hazine ve Maliye Bakanlığı ve TEPAV hesaplamaları

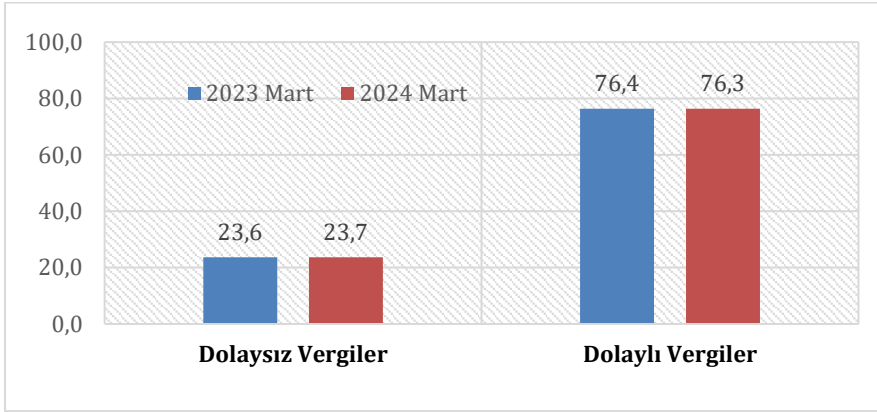
Bütçe gelirlerindeki artışa temel katkı 82,3 seviyesinde vergi gelirleri tahsilatından gelmiştir. Vergilere dolaylı ve dolaysız vergi ayırımında baktığımızda, dolaylı vergilerin payı hemen hemen bir önceki yıllarla aynı oranda çıkmaktadır (%76,3).

Dolaylı vergilerde enflasyon ve büyümenin oldukça üzerinde oluşunun, başka bir ifadeyle orijinal bütçeden öngörülenin yaklaşık 40 puan üzerinde yaşanan artışın iki temel nedenden kaynaklandığı değerlendirilmektedir: Birincisi, geçen yılın ikinci yarısında açıklanan ve uygulamaya konan vergi tedbirleri, ikincisi ise KDV tahsilatındaki artışında ortaya koyduğu enflasyonun yüksek seviyesini korumasıdır (hissedilen enflasyonun bir kanıtı da olarak değerlendirilebilir).<sup>5</sup>

<sup>3</sup> 2023 yıl sonu gelir gerçekleştirmeleri Ekim ayında yıl sonu için tahmin edilen tutarın 281 milyar TL üzerinde gerçekleşmiştir. Bunun 221 milyar TL'si vergi gelirlerinden gelmiştir.

<sup>4</sup> Bununla birlikte, KKM hesaplarından kaynaklanan görev zararının Kamu Finansman Standartlarına uygun olmayan bir şekilde Merkez Bankasına aktarılması nedeniyle bütçe giderlerinde de Cari Transferler kalemi daha düşük çıkmaktadır.

<sup>5</sup> 2023 yılında alınan tedbirlere ilişkin olarak Temmuz 2023'de yayınlanan, "2023 Yılı Mayıs Ayı Merkezi Yönetim Bütçe ve Kamu Finansmanı Sonuçlarının Mali Tedbirler ve Ek Bütçe Çerçevesinde Değerlendirilmesi-İkinci Nesil Reform Çalışmaları İvedilikle Başlatılmalı" Değerlendirme Raporuna bakılabilir.

**Grafik 1. Dolaylı ve Dolaysız Vergilerin Payının Gelişimi (%)**

Kaynak: Hazine ve Maliye Bakanlığı, TEPAV hesaplamaları

2023 yılında vergi gelirleri tahsilatı özellikle dolaylı vergilerin etkisiyle yüzde yüzün üzerinde artmıştır. Bu artışın yüzde 61'i KDV, ÖTV ve ithalde alınan KDV tahsilatından kaynaklanmıştır. Dönemsel olarak en çarpıcı artış yüzde 215 ile dahilde alınan KDV tahsilatından gelmiştir. ÖTV'de ise artışı belirleyen temel alt kalem yüzde 330 artışla petrol ve doğal gaz ürünlerinden tahsil edilen ÖTV olmuştur. Bu iki kalemden ortaya çıkan gelişmelerde mevzuata ilişkin yapılan düzenlemelerin de etkisinin olduğu değerlendirilmektedir.

Kurumlar vergisi beyan dönemi nisan ayı olmasına rağmen özellikle gelir vergisi tevkifatındaki performansın etkisiyle gelir ve kazanç üzerinden tahsil edilen vergilerde yüzde 115,8 seviyesinde artmıştır. Bu artışta geleneksel olarak ücretler üzerinden yapılan gelir vergisi kesintisi yanında faizlerin de yükselmesiyle menkul sermaye iradı gelirlerinde katkı verdiği tahmin edilmektedir.

**Tablo 4 - 2024 Mart Sonu Merkezi Yönetim Bütçesi Vergi Gelirleri Tahsilatı**

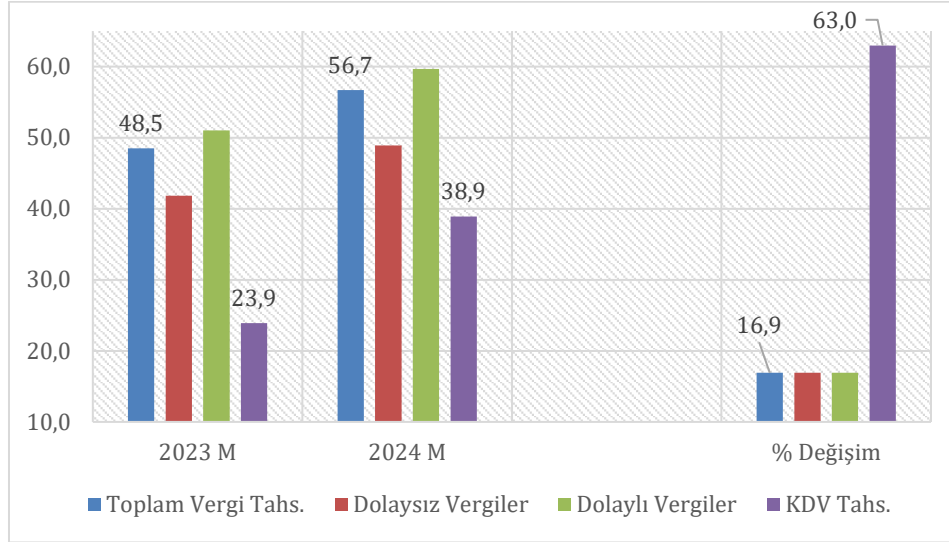
(milyon TL)	2023 Mart	2024 Mart	2023 % Artış	2023 % Dağ.	Art. Katkı % 2023
<b>Toplam Vergi Gelirleri</b>	<b>631.035</b>	<b>1.343.960</b>	<b>113,0</b>	<b>100,0</b>	<b>100,0</b>
<b>1. Gelir ve Kazanç Üzerinden Alınan Vergiler</b>	<b>132.438</b>	<b>285.796</b>	<b>115,8</b>	<b>21,3</b>	<b>21,5</b>
a) Gelir Vergisi	117.173	257.505	119,8	19,2	19,7
Beyana Dayanan Gelir Vergisi	11.235	16.820	49,7	1,3	0,8
Gelir Vergisi Tevkifatı	105.683	239.666	126,8	17,8	18,8
b) Kurumlar Vergisi	15.265	28.291	85,3	2,1	1,8
Kurumlar Geçici Vergisi	7.659	17.983	134,8	1,3	1,4
<b>2. Mülkiyet Üzerinden Alınan Vergiler</b>	<b>16.658</b>	<b>32.227</b>	<b>93,5</b>	<b>2,4</b>	<b>2,2</b>
a) Veraset ve İntikal Vergisi	666	939	41,0	0,1	0,0
b) Motorlu Taşıtlar Vergisi	15.950	28.187	76,7	2,1	1,7
c) Ek Motorlu Taşıtlar Vergisi	0	3.045		0,2	0,4
<b>3. Dahilde Alınan Mal ve Hizmet Verg.</b>	<b>237.028</b>	<b>591.491</b>	<b>149,5</b>	<b>44,0</b>	<b>49,7</b>
a) Dahilde Alınan Katma Değer Vergisi	70.309	221.918	215,6	16,5	21,3
b) Özel Tüketim Vergisi	135.274	283.153	109,3	21,1	20,7
Petrol ve Doğalgaz Ürünleri (I)	18.595	80.079	330,6	6,0	8,6
Motorlu Taşıtlar (II)	61.811	104.398	68,9	7,8	6,0
Alkollü İçkiler (III-a)	11.117	17.810	60,2	1,3	0,9
Tütün Mamülleri (III-b)	30.932	57.710	86,6	4,3	3,8
Kolalı Gazozlar (III-c)	1.399	1.870	33,6	0,1	0,1
Dayanıklı Tüketim ve Diğer Mallar (IV)	11.419	21.287	86,4	1,6	1,4
c) Banka ve Sigorta Muameleleri Vergisi	22.229	65.478	194,6	4,9	6,1
d) Şans Oyunları Vergisi	4.122	10.302	149,9	0,8	0,9
e) Özel İletişim Vergisi	3.155	5.919	87,6	0,4	0,4
f) Dijital Hizmet Vergisi	1.677	3.834	128,6	0,3	0,3
g) Konaklama Vergisi	262	887	238,4	0,1	0,1
<b>4. Uluslararası Tic. ve Mua. Alınan Verg.</b>	<b>193.062</b>	<b>351.131</b>	<b>81,9</b>	<b>26,1</b>	<b>22,2</b>
b) İthalde Alınan Katma Değer Vergisi	168.051	303.057	80,3	22,5	18,9
<b>5. Damga Vergisi</b>	<b>17.571</b>	<b>32.519</b>	<b>85,1</b>	<b>2,4</b>	<b>2,1</b>
<b>6. Harçlar</b>	<b>28.520</b>	<b>50.323</b>	<b>76,4</b>	<b>3,7</b>	<b>3,1</b>
<b>7. Başka Yerde Sınıflan. Diğ. Verg.</b>	<b>5.758</b>	<b>474</b>	<b>-91,8</b>	<b>0,0</b>	<b>-0,7</b>

Kaynak: Hazine ve Maliye Bakanlığı, TEPAV hesaplamaları

2023 yılında deprem ve seçim nedeniyle bütçe üzerinde artan mali baskıyı kısmen de olsa karşılayabilmek için yılın ikinci yarısında hem Cumhurbaşkanlığı kararları hem de kanuni düzenlemeler yoluyla alınan vergi tedbirleri<sup>6</sup> nedeniyle 2023 yılının ikinci yarısında 2024 yılını da etkileyecek şekilde vergi gelirlerinde bir artış yaşanmıştır. 2024 yılının ikinci yarısında artış oranının baz etkisi ve büyüme performansı ile ilişkili olarak düşmesi ama özellikle enflasyonun etkisiyle programlananın üzerinde gerçekleşmesi durumunda tekrar yükselmesi söz konusu olacaktır.

2024 yılında dönemsel nitelik taşımakla birlikte tahakkuk tahsilat oranlarında bir önceki yıla göre yukarı doğru belirgin bir performans görülmektedir. Toplam vergi tahsilat tahakkuk tahsilat oranı yüzde 16,9 iyileşme ile yüzde 56,7'ye çıkmıştır. Bu ise vergi gelirleri tahsilatında ilave bir iyileşmeye yol açmıştır. KDV tahsilatındaki iyileşme izleyen grafikte görüleceği üzere yüzde 63 seviyesine kadar çıkmıştır.

<sup>6</sup> Yılmaz, 2023, TEPAV: 2023 yılında alınan vergi tedbirlerinin toplam vergi hasılatı üzerindeki etkisi GSYH'ye oran olarak yüzde 1,12 seviyesinde hesaplanmaktadır.

**Grafik 3 - Tahakkuk ve Tahsilat Oranları Performansı (%)**

Kaynak: Hazine ve Maliye Bakanlığı, TEPAV hesaplamaları

**T.C. Merkez Bankası 2023 yılı zararı aslında bir tür görev zararıdır!**

1211 sayılı Merkez Bankası Kanununa göre Bankanın hisseleri dört sınıfa ayrılmış olup Hazineye ait olan A sınıfı hisselerin toplam sermaye içindeki payı yüzde 55,12'dir. Bu doğrultuda 1211 sayılı Kanunun 60. Maddesi gereğince Merkez Bankası yıllık safi karının cüzi bir payını diğer üç sınıftaki hissedarlarına dağıttıktan sonra kalan bakiyeyi Hazineye aktarır. Bu maddede 2019 yılında yapılan bir düzenleme ile Merkez Bankası son yıl karından ayrılan ihtiyat akçesi hariç, birikmiş ihtiyat akçeleri her yıl kâra katılarak dağıtılabilmektedir.

1211 sayılı Kanun hükümleri çerçevesinde son 20 yıllık dönemde Merkez Bankası toplam 303,7 milyar TL'yi Hazine hesaplarına transfer etmiştir. Bu kapsamda Merkez Bankası sadece gayri safi karı dağıtmamış, 2019 yılındaki çok tartışılan yasal düzenleme uyarınca birikmiş ihtiyat akçelerini de Hazineye aktarmıştır.

2022 yılında 93,3 milyar TL vergi öncesi kar eden Merkez Bankası, 2023 bilançosunda 818,2 milyar TL olarak rekor seviyede zarar etmiştir. Bu durum büyük ölçüde Temmuz 2023'te yasalaşan torba kanun gereğince TL'den ya da dövizden dönüş ayrımı olmaksızın kur korumalı mevduatların (KKM) kur farkı ödemelerinin TCMB tarafından ödenmesinden kaynaklanmıştır.

2023 yılının ilk yedi ayında TL'den dönen KKM hesapları için merkezi yönetim bütçesinden 59,9 milyar TL kur farkı ödemesi yapılmıştır. Yılın geri kalan beş aylık dönemdeki TL'den dönen ve yılın bütünü için dövizden dönen KKM'lere Merkez Bankasının ne kadar kur farkı ödemesi yaptığı açıklanmamıştır. Ancak Merkez Bankası Genel Kurulunda yapılan açıklamaya göre Merkez Bankasına devredilen TL dönüşümlü kur korumalı mevduat işlemleri ile döviz dönüşümlü kur korumalı mevduat ve diğer işlemler (YUVAM, fiziki altın, vs.) için 2023 yılında yapılan giderlerin toplamı 833 milyar 419 milyon 912 bin lira olarak gerçekleşmiştir. 2023 yılında KKM'nin toplam olarak bütçede gösterilmesi durumunda bütçe açığı GSYH'ye oran olarak yüzde 3,1, 2022 yılında da yüzde 0,5 seviyesinde daha yüksek çıkmaktadır.

**KKM Toplam Gider**

(milyon TL)	2022	2023
Hazine (Bütçe)	92.539	59.484
Merkez Bankası	72.843	833.419
<b>Toplam</b>	<b>165.382</b>	<b>892.903</b>
<b>GSYH'ya Oranı</b>	<b>1,1</b>	<b>3,4</b>
<b>GSYH'ya oran (TCMB)</b>	<b>0,5</b>	<b>3,2</b>

KKM hesaplarına ilişkin kur farkı ödemeleri bir yandan TCMB bilançosunda zarara neden olurken diğer yandan da sistemde likidite bolluğuna yol açmıştır. Oysaki başlangıcında bütçe ile ilişkisi yanlış kurulmuş olan KKM uygulaması, bir tür görev zararı (görevlendirme gideri) olarak tanımlanmış ve kur farkından oluşan maliyetlerin tamamı merkezi yönetim bütçesinden

	Milyon TL	Milyon USD
2024	0	0
2023	40,037	2,111
2022	54,342	3,966
2021	35,770	4,689
2020	44,460	7,414
2019	78,288	14,194
2018	12,357	3,048
2017	6,411	1,755
2016	9,303	3,282
2015	5,801	2,191
2014	3,362	1,580
2013	2,911	1,892
2012	5,753	3,232
2011	858	566
2010	1,834	1,232
2009	1,335	834
2008	0	0
2007	923	679
2006	0	0
2005	0	0
2004	0	0
<b>Toplam</b>	<b>303,745</b>	<b>52,665</b>

Kaynak: HMB ve TEPAV hesaplamaları

karşılanmış olsaydı Merkez Bankası zararı oluşmayacağı gibi likidite genişlemesinden kaynaklanan kur ve enflasyon baskısı da ortaya çıkmayacaktı. Kaldı ki ödenekleştirme yoluyla kur farklarının ödenmesi mali şeffaflığın sağlanması ve uygulanan politikanın kamuya maliyetinin bilinmesi bakımından da doğru bir yaklaşım olurdu.

1211 sayılı Kanunun 4. Maddesi ile Merkez Bankasının temel amacı fiyat istikrarını sağlamaktır. Aynı madde, fiyat istikrarını sağlama amacı ile çelişmemek kaydıyla Bankanın hükümetin büyüme ve istihdam politikalarını destekleyeceğini ifade eder. Bununla beraber 2019 yılında uzmanların “arka kapıdan döviz satışı” olarak ifade ettikleri yöntemlerle hükümetin büyüme ve istihdam politikalarını hayata geçirmek amacıyla yapılan müdahaleler piyasa koşulları altında gerçekleştirilmediği gibi şeffaflıktan uzak olduğu için de KKM uygulamasına uzanan yolun taşlarını döşemiştir. Akabinde olasılıkla 1211

sayılı Kanunun 4. Maddesinde yer alan “finansal sistemde istikrarı sağlayıcı ve para ve döviz piyasaları ile ilgili düzenleyici tedbirleri almak” hükmüne istinaden dövizden dönen KKM’lerin kur farkı maliyeti Merkez Bankasına yüklenmiştir.

Oysaki gerek 233 sayılı KHK gerekse 4603 sayılı Kanunla yapılan düzenlemeler, KİT'lere ve kamu bankalarına piyasa şartlarının dışına çıkacak şekilde hükümet tarafından verilen görevlerden dolayı oluşacak zarar ve mahrum olunacak karların Hazine tarafından ilgili kuruluşa ödenmesini gerektirir. Sermayesinin yüzde 55,12'sinin Hazineye ait olduğu Merkez Bankasının KİT statüsünde olmaması ya da kamu bankası sayılmaması hükümet tarafından Bankaya yüklenen görevin ilkesel olarak görev zararı yarattığı sonucu değiştirmemektedir. Nitekim, bütçe dışına çıkartılarak Merkez Bankasına devredilen KKM maliyeti günün sonunda Bankanın bilançosunda zarar oluşturmuştur. Ancak Merkez Bankası tarafından KKM ve diğer işlemler için açıklanan maliyet bütçeden görev zararı olarak ödenekleştirilmiş olsaydı 2023 yılında bütçe açığı 1,37 trilyon TL değil 2,2 trilyon TL olacaktı. Bütçe açığının GSYH'ye oranı



da yüzde 5,4 yerine daha önceki TEPAV tahminlerine paralel olarak yüzde 8,4 olarak gerçekleşecekti.

Merkez Bankasının asgari sermaye yükümlülüğü olmaması nedeniyle 818 milyar TL'lik bu zararın Hazine tarafından sermaye aktarımı yoluyla giderilmesi, mali hesaplar açısından zorunluluk arz etmemektedir. Ancak Hazinenin bütçenin görünümünü bozmamak için KKM'yi görev zararı olarak değerlendirmeyerek Bankaya ödeme yapmamış olması ya da borç stokunu artırmaktan kaçınarak bu zarar karşılığında tahvil ihraç etmemesi, önümüzdeki yıllarda Merkez Bankası karının Hazineye aktarılmayacağını ve geçmiş yıllar zararını kapatmak için bünyede tutulacağı sonucunu değiştirmemektedir.

### **III.2 2024 Yıl sonu Bütçe Gelirleri Tahmini**

2024 yılı Mart sonu kümülatif bütçe gelir gerçekleştirmeleri, enflasyon ve büyüme başta olmak üzere makro parametreler ile baz etkisi nedeniyle 2023 yılında yapılan düzenlemeler ve gerçekleştirmelere göre geliştirilen tahmin modeli eşliğinde 2024 yıl sonu tahmini yapılmıştır. Gelir kısmında tahmin modeli herhangi bir tedbir alınmadığı kabulüne dayanmaktadır.

Makro parametrelerin etkisinde büyüme hedefi aşağı (yüzde 3), enflasyon ise yukarı yönlü revize edilmiştir (yüzde 45). Hesaplama vergiler alt detayda, vergi dışı gelirler ise ana kalemler bazında çalışılmıştır. Çalışmada 2023 yılında yapılan vergisel düzenlemeler yanında 2023 yıl sonu gerçekleşmesi de dikkate alınarak baz düzeltmeleri ayrıca yapılmıştır. 2023 sonunda bütçe gelirleri toplamda 280,8 milyar TL, vergi gelirleri ise 223,7 milyar TL revize hedeflerin üzerinde gerçekleşmiştir.

2024 yıl sonunda vergi gelirleri yapılan tahminde 340,2 milyar TL artarak 7.750 milyar TL'ye çıkmaktadır. Orijinal tahmine göre yukarı yönlü yüzde 4,6 oranında bir değişim beklenmektedir. Vergi dahil toplam bütçe gelirlerinde ise özellikle özel bütçeli idarelerin gelirlerinde geleneksel yaşanan sapma ile artış tutarı 368,5 milyar TL seviyesinde öngörülmektedir. Tahmin modeli ilave tedbirlerin alınmadığı, ama enflasyon düzeltilmesi ile tahsilat performansının devam edeceği varsayımlarına da dayanmaktadır.

Kurumlar vergisinde yaşanan artışın temel kaynağı enflasyon düzeltilmesinin uygulamaya gireceği ve bunun düzeltmeye tabi olan mükellefler kapsamında vergi hasılatını nette yüzde 18 seviyesinde artıracaktır.

Dahilde alınan dolaylı vergilerde ise KDV ve ÖTV hasılatları hem ilk üç aylık gelişme ve enflasyon etkisi ile tahakkuk tahsilat performanslarındaki artış çerçevesinde tahmin edilmiştir. Dahilde alınan KDV tahsilatında dönemsel performans artışını belirleyen ve mart sonu itibarıyla yüzde 1.113 seviyesinde artan Tevkif Suretiyle Kesilen KDV tahsilatındaki gelişmeler burada yaşanacak olan sapmayı açıklayacaktır.

Uluslararası ticaret üzerinden alınan vergilerde ise üç aylık performans düşüşü ile birlikte izleyen aylarda ithalatın büyüme etkisiyle yavaşlayacağı kabulü ile öngörülmüştür.

**Tablo 4 - 2024 Yıl sonu Merkezi Yönetim Bütçesi Vergi Gelirleri Tahmini**

(milyon TL)	2023 Mart	2024 Mart	2024 % Artış	2024 Bütçe	2024 Yıl Sonu Tah.	2024 Değ. (milyon TL)	2024 Değ. %
<b>Toplam Vergi Gelirleri</b>	<b>631.035</b>	<b>1.343.960</b>	<b>113,0</b>	<b>7.407.707</b>	<b>7.747.958</b>	<b>340.251</b>	<b>4,6</b>
<b>1. Gelir ve Kazanç Üz. Al. Vergiler</b>	<b>132.438</b>	<b>285.796</b>	<b>115,8</b>	<b>2.464.571</b>	<b>2.742.353</b>	<b>277.781</b>	<b>11,3</b>
a) Gelir Vergisi	117.173	257.505	119,8	1.188.853	1.238.910	50.057	4,2
b) Kurumlar Vergisi	15.265	28.291	85,3	1.275.718	1.503.442	227.725	17,9
<b>2. Mülkiyet Üzerinden Alınan Vergiler</b>	<b>16.658</b>	<b>32.227</b>	<b>93,5</b>	<b>76.233</b>	<b>77.243</b>	<b>1.009</b>	<b>1,3</b>
<b>3. Dahilde Alınan Mal ve Hizmet Verg.</b>	<b>237.028</b>	<b>591.491</b>	<b>149,5</b>	<b>2.552.454</b>	<b>2.745.544</b>	<b>193.091</b>	<b>7,6</b>
a) Dahilde Alınan Katma Değer Vergisi	70.309	221.918	215,6	826.594	908.128	81.534	9,9
b) Özel Tüketim Vergisi	135.274	283.153	109,3	1.403.912	1.498.935	95.023	6,8
c) Banka ve Sigorta Muam. Vergisi	22.229	65.478	194,6	214.121	233.279	19.158	8,9
d) Şans Oyunları Vergisi	4.122	10.302	149,9	54.920	52.029	-2.891	-5,3
e) Özel İletişim Vergisi	3.155	5.919	87,6	24.424	25.453	1.028	4,2
f) Dijital Hizmet Vergisi	1.677	3.834	128,6	15.561	15.479	-82	-0,5
g) Konaklama Vergisi	262	887	238,4	12.922	12.241	-680	-5,3
<b>4. Uluslararası Tic. ve Mua. Alınan Verg.</b>	<b>193.062</b>	<b>351.131</b>	<b>81,9</b>	<b>1.904.234</b>	<b>1.782.112</b>	<b>-122.122</b>	<b>-6,4</b>
<b>5. Damga Vergisi</b>	<b>17.571</b>	<b>32.519</b>	<b>85,1</b>	<b>143.553</b>	<b>149.597</b>	<b>6.044</b>	<b>4,2</b>
<b>6. Harçlar</b>	<b>28.520</b>	<b>50.323</b>	<b>76,4</b>	<b>250.432</b>	<b>234.879</b>	<b>-15.553</b>	<b>-6,2</b>
<b>7. Başka Yerde Sınıflan. Diğ. Verg.</b>	<b>5.758</b>	<b>474</b>	<b>-91,8</b>	<b>16.230</b>	<b>16.230</b>		<b>0,0</b>

Kaynak: Hazine ve Maliye Bakanlığı, TEPAV hesaplamaları

## IV. Merkezi Yönetim Bütçe Harcamaları

### IV.1 2024 Mart Sonu Bütçe Harcamaları

Yılın ilk üç ayı sonunda toplam bütçe harcamaları yüzde 105,9, faiz dışı harcamalar ise yüzde 101,3 oranında artarak sırasıyla 2,15 trilyon TL ve 1,9 trilyon TL seviyesinde gerçekleşmiştir. 2024 yılında bütçe harcamaları bir önceki yıla göre enflasyon ve büyümenin ve bütçede programların artış oranlarının oldukça üzerinde bir seyir göstermiştir. Bütçe harcamalarındaki artış gelirlerde olduğuna benzer şekilde üç ana kalemden kaynaklanmıştır. Bunlar sırasıyla personel giderleri, cari transferler ve faiz giderlerdir. Bu üç kalemin toplam artışa katkısı yüzde 92,5 seviyesindedir.

Harcamalarda yaşanan artışları belirleyen gelişmeler; (i) enflasyonla bir dönem gecikmeli yansıtılan personel ücret artışları, (ii) EYT kaynaklı sosyal güvenlik dengesindeki bozulma ve seçim harcamaları ile genişleyen cari transferler, (iii) deprem harcamaları ve (iv) faiz oranlarındaki yükselme ve geçen yıl bütçe finansmanın yarattığı borçlanma baskısı ile genişleyen faiz giderleridir.

Personel giderleri 2023'ün ikinci yarısı ve 2024'ün ilk altı ayı için verilen artışlarla yüzde 142 oranında önemli bir artış içinde olmuştur. Artışların enflasyon kaybını telafi etmek için bir dönem gecikmeli verilmesi maliyetin dönemler arasında kayması sonucunu da beraberinde getirmektedir. Yılın ikinci yarısında verilecek olan zammı nisan-haziran enflasyonu belirleyecektir.

**Tablo 5. Merkezi Yönetim Bütçe Harcamalarının Gelişimi**

(milyon TL)	2023 Mart	2024 Mart	2024 % Artış	2023 % Dağ.	2024 % Dağ.	Art. Katkı % 2024
<b>Merkezi Yönetim Bütçe Giderleri (A+B)</b>	<b>1.044.753</b>	<b>2.150.680</b>	<b>105,9</b>	<b>100,0</b>	<b>100,0</b>	<b>100,0</b>
<b>A) Faiz Hariç Bütçe Giderleri</b>	<b>944.095</b>	<b>1.900.204</b>	<b>101,3</b>	<b>90,4</b>	<b>88,4</b>	<b>86,5</b>
<b>1. Personel Giderleri</b>	<b>274.557</b>	<b>664.320</b>	<b>142,0</b>	<b>26,3</b>	<b>30,9</b>	<b>35,2</b>
<b>2. Sosyal Güv. Kur. Devlet Primi Gid.</b>	<b>42.835</b>	<b>81.510</b>	<b>90,3</b>	<b>4,1</b>	<b>3,8</b>	<b>3,5</b>
<b>3. Mal ve Hizmet Alım Giderleri</b>	<b>70.794</b>	<b>118.734</b>	<b>67,7</b>	<b>6,8</b>	<b>5,5</b>	<b>4,3</b>
a) Savunma-Güvenlik	19.038	23.958	25,8	1,8	1,1	0,4
d) Diğer Mal ve Hizmet Alım Giderleri	51.756	94.776	83,1	5,0	4,4	3,9
<b>4. Cari Transferler</b>	<b>464.759</b>	<b>837.168</b>	<b>80,1</b>	<b>44,5</b>	<b>38,9</b>	<b>33,7</b>
b) Hazine Yardımları	183.642	398.636	117,1	17,6	18,5	19,4
Sosyal Güv. Kuruluşlarına Yard.	156.051	347.944	123,0	14,9	16,2	17,4
d) Hane Halkına Yapılan Transferler	4.807	8.747	82,0	0,5	0,4	0,4
e) Tarımsal Destekleme Ödemeleri	24.608	38.956	58,3	2,4	1,8	1,3
f) Hane Halkına Yapılan Diğer Transferler	55.879	45.590	-18,4	5,3	2,1	-0,9
g) Sosyal Amaçlı Transferler	17.356	30.132	73,6	1,7	1,4	1,2
i) Gelirden Ayrılan Paylar	93.039	195.133	109,7	8,9	9,1	9,2
Mahalli İdare Payları	77.202	160.696	108,2	7,4	7,5	7,5
<b>5. Sermaye Giderleri</b>	<b>49.497</b>	<b>95.576</b>	<b>93,1</b>	<b>4,7</b>	<b>4,4</b>	<b>4,2</b>
<b>6. Sermaye Transferleri</b>	<b>20.874</b>	<b>5.054</b>	<b>-75,8</b>	<b>2,0</b>	<b>0,2</b>	<b>-1,4</b>
<b>7. Borç Verme</b>	<b>20.780</b>	<b>97.843</b>	<b>370,8</b>	<b>2,0</b>	<b>4,5</b>	<b>7,0</b>
<b>B. Faiz Giderleri</b>	<b>100.658</b>	<b>250.476</b>	<b>148,8</b>	<b>9,6</b>	<b>11,6</b>	<b>13,5</b>
a) İç Borç Faiz Ödemeleri	49.076	138.325	181,9	4,7	6,4	8,1
b) Dış Borç Faiz Ödemeleri	28.765	66.186	130,1	2,8	3,1	3,4
c) Diğer	22.816	45.965	101,5	2,2	2,1	2,1

Kaynak: Hazine ve Maliye Bakanlığı, TEPAV hesaplamaları

Harcamalardaki artışa sebep olan ikinci büyük kalem cari transferlerdir. Burada ise beklendiği şekilde öne çıkan sosyal güvenlik kurumuna yapılan ve artışı hızlanan hazine yardımlarıdır.<sup>7</sup> Sosyal güvenlik kurumlarına yapılan transferlerin toplam cari transfer harcamaları içindeki payı deprem harcamalarına rağmen artış eğilimini devam ettirmiş ve 2024 Mart sonu itibarıyla yüzde 40'ın üzerine çıkmıştır. 2024 yılı bütçesi açısından harcama baskısının yaşanacağı en yoğun alanların başında deprem etkisiyle birlikte sosyal güvenlik kurumlarına yapılacak hazine yardımları gelecektir.

**Tablo 6. Sosyal Güvenlik Kurumlarına Yapılan Cari Transferlerin Gelişimi**

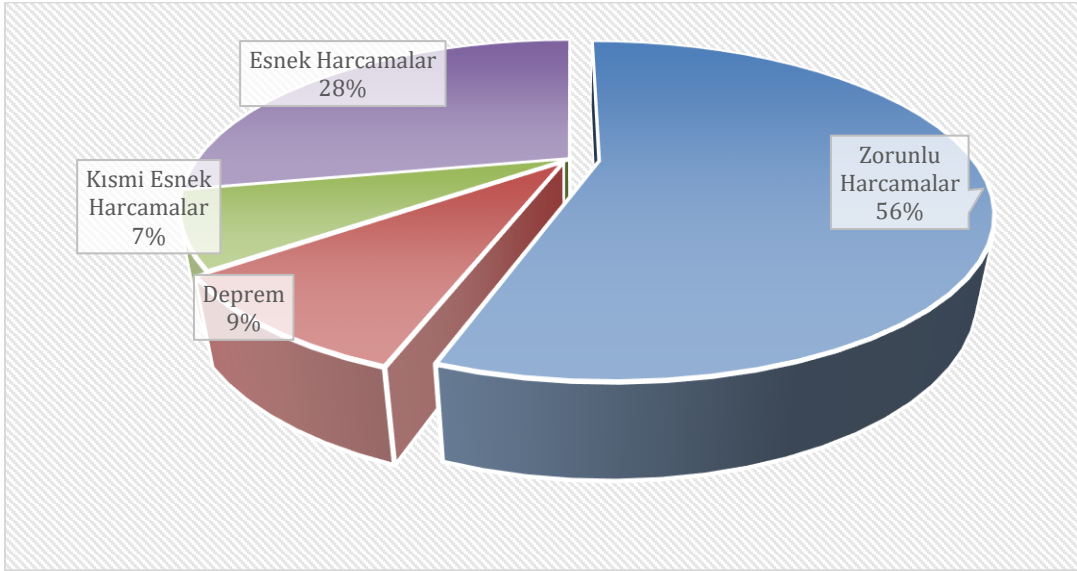
	(milyon TL)			% Pay	
	2023 Mart	2024 Mart	% Değişim	2023	2024
<b>Cari Transferler</b>	<b>464.759</b>	<b>837.168</b>	<b>80,1</b>	<b>100,0</b>	<b>100,0</b>
SGK	156.051	347.944	123,0	33,6	41,6
Gelir Payları	93.039	195.133	109,7	20,0	23,3
Diğer	215.668	294.091	36,4	46,4	35,1

Kaynak: Hazine ve Maliye Bakanlığı, TEPAV hesaplamaları

<sup>7</sup> Bu konuda kapsamlı bir değerlendirme notu daha sonra yayımlanacaktır.

2024 yılı bütçesinde harcamaların zorunlu ve esnek olma niteliğine göre baktığımızda, deprem harcamaları da eklendiğinde aşağıdaki grafikte gösterildiği gibi bir dağılım elde edilmektedir.<sup>8</sup> Buna göre bütçe ödeneklerinin yüzde 56'sı zorunlu nitelikte olurken esnek harcamaların payı ise yüzde 28'ler seviyesindedir. Kısmi esnek harcamalar ile deprem harcamaları toplamda yüzde 16 paya sahiptir. Kısmi esnek harcamalar ile politika kararlarının uygulanma kabiliyetinin görece olarak daha sınırlı olduğu harcama alanları kastedilmektedir.

**Grafik 4 – 2024 Yılı MY Bütçe Ödeneklerinin Zorunlu ve Esnek Olma Niteliklerine Göre Dağılımı (%)**



Kaynak: Hazine ve Maliye Bakanlığı, TEPAV hesaplamaları

2024 Mart sonu itibarıyla zorunlu harcamaların toplam harcamalar içindeki payı yüzde 66,5, kısmi esnek harcamalar ise yüzde 9,9 seviyesinde gerçekleşmiştir (deprem harcamalarına ilişkin gerçekleştirmeler açıklanmadığı için deprem harcamaları dağılımı hesaplanamamıştır). Bu oranlar bütçede 2024 yılında zorunlu harcamalarının payının arttığını ve deprem etkisiyle birlikte hareket alanının daraldığını bize göstermektedir.

**Tablo 7. Bütçe Harcamalarının Zorunlu, Kısmi Esnek ve Esnek Olma Niteliklerine Göre Yapısı ve Gelişimi**

(milyon TL)	% Dağılım			
	2023 Mart	2023 Gerç.	2024 Mart	2024 Bütçe
Zorunlu Harcamalar	59,8	51,6	66,5	55,5
Kısmi Esnek Harcamalar	11,9	22,7	9,9	16,5
Esnek Harcamalar	28,3	25,7	23,6	28,0
<b>Toplam</b>	<b>100,0</b>	<b>100,0</b>	100,0	100,0

Kaynak: Hazine ve Maliye Bakanlığı, TEPAV hesaplamaları

<sup>8</sup> Zorunlu harcamalar arasında personel giderleri, SGK Devlet Prim Giderleri, Mal ve Hizmet Giderlerinin efektif oranı, SGK hazine yardımları, 2022 sayılı kanun kapsamında ödemeler ile faiz giderlerinden oluşmaktadır. Kısmi esnek harcamalar ise mahalli idarelere hazine yardımı, siyasi partilere hazine yardımı, gelir payları, yurt dışı transferler ile sermaye transferleri içinde yer alan deprem nitelikli giderler. Bu kalemlerin dışında kalanlar ise esnek harcamalar olarak kabul edilmiştir.

## Deprem Harcamaları

6 Şubat 2023 tarihinde gerçekleşen ve 11 ili etkileyen depremler kapsamında Merkezi Yönetim Bütçesinden yapılan harcamalar “Şehircilik ve Risk Esaslı Odaklı Bütünleşik Afet Yönetimi” başlığı altındaki program üzerinden takip edilebilmektedir. Söz konusu program kapsamında bütçeden yapılan harcamalar büyük oranda İçişleri Bakanlığına bağlı olan Afet ve Acil Durumu Yönetimi Başkanlığı (AFAD) tarafından yapılmaktadır.

2023 yılı gerçekleşme verilerine göre Şehircilik ve Risk Odaklı Bütünleşik Afet Yönetimi Programının harcamaları 894,9 milyar TL’dir. Bu tutar toplam bütçe giderlerinin %13,6’sını oluşturmuştur. Öte yandan bütçe başlangıç ödeneğinin 496 milyar TL olduğu dikkate alındığında % 80’lik bir artış söz konusudur.

2024 bütçesinde bu programa 906,5 milyar TL ödenek tahsis edilmiştir. Bu ödeneğin 671,3 milyar TL’si AFAD bütçesinde yer almaktadır.

Program kapsamında yapılan deprem harcamalarının detayları AFAD’ın (2024) Performans Programında yer almaktadır. Buna göre bu programın en büyük bileşenini afet konutları yapımı alt programı oluşturmaktadır.

2023 Faaliyet Raporuna göre yıl içinde Afet Konutları Yapımı için yaklaşık 795,5 milyar TL harcama yapılmıştır. AFAD verilerine göre 2024 yılında ise afet konutları için MYB kaynaklarından olmak üzere 650,5 milyar TL tutarında harcama yapılması öngörülmektedir.

D – İdarenin Toplam Kaynak İhtiyacı									
FAALİYETLER DÜZEYİNDE AFET VE ACIL DURUM YÖNETİMİ BAŞKANLIĞI PERFORMANS PROGRAMI MALİYETİ									
PROGRAM SINIFLANDIRMASI	BÜTÇE İÇİ	2024 BÜTÇE DIŞI	TOPLAM	BÜTÇE İÇİ	2025 BÜTÇE DIŞI	TOPLAM	BÜTÇE İÇİ	2026 BÜTÇE DIŞI	TOPLAM
<b>ŞEHİRCİLİK VE RİSK ODAKLI BÜTÜNLEŞİK AFET YÖNETİMİ</b>	<b>670.019.010.000</b>	<b>0</b>	<b>670.019.010.000</b>	<b>19.273.892.000</b>	<b>0</b>	<b>19.273.892.000</b>	<b>21.013.729.000</b>	<b>0</b>	<b>21.013.729.000</b>
<b>AFET İYİLEŞTİRME ÇALIŞMALARI</b>	664.993.606.000	0	664.993.606.000	13.679.583.000	0	13.679.583.000	14.779.635.000	0	14.779.635.000
<i>Afet Konutları Yapımı</i>	650.473.509.000	0	650.473.509.000	1.386.278.000	0	1.386.278.000	1.328.011.000	0	1.328.011.000
<i>Diğer Afet İyileştirme Faaliyetleri</i>	5.775.135.000	0	5.775.135.000	1.522.584.000	0	1.522.584.000	1.226.146.000	0	1.226.146.000
<i>Hak Sahibi Afetzedelerden Evinin Kendi Yapanlara Yönelik Yardım Faaliyetleri</i>	647.212.000	0	647.212.000	796.698.000	0	796.698.000	903.308.000	0	903.308.000
<i>Tabii Afetler Nedeniyle Altyapısı Hasara Uğrayan Mahalli İdarelere Yardım</i>	432.000	0	432.000	531.000	0	531.000	602.000	0	602.000
<i>Ulusal Afet ve Acil Durum Faaliyetleri</i>	8.097.318.000	0	8.097.318.000	9.973.492.000	0	9.973.492.000	11.321.568.000	0	11.321.568.000
<b>AFET MÜDAHALE ÇALIŞMALARI</b>	<b>1.179.996.000</b>	<b>0</b>	<b>1.179.996.000</b>	<b>1.305.924.000</b>	<b>0</b>	<b>1.305.924.000</b>	<b>1.491.641.000</b>	<b>0</b>	<b>1.491.641.000</b>
<i>Afet Müdahale Kapasitesini Geliştirmeye Yönelik Faaliyetler</i>	1.175.046.000	0	1.175.046.000	1.299.785.000	0	1.299.785.000	1.484.578.000	0	1.484.578.000
<i>Türkiye Afet Müdahale Planı Çalışmaları</i>	4.950.000	0	4.950.000	6.139.000	0	6.139.000	7.063.000	0	7.063.000
<b>AFETLERE YÖNELİK RİSK AZALTMA VE HAZIRLIK</b>	<b>2.323.312.000</b>	<b>0</b>	<b>2.323.312.000</b>	<b>2.290.216.000</b>	<b>0</b>	<b>2.290.216.000</b>	<b>2.555.351.000</b>	<b>0</b>	<b>2.555.351.000</b>
<i>Afet Bilgi Altyapısının Güçlendirilmesi</i>	231.212.000	0	231.212.000	235.968.000	0	235.968.000	208.430.000	0	208.430.000
<i>Afet Eğitim Faaliyetleri</i>	59.495.000	0	59.495.000	65.088.000	0	65.088.000	69.506.000	0	69.506.000
<i>Afet Riski Belirleme ve Azaltma Çalışmaları</i>	1.928.820.000	0	1.928.820.000	1.871.873.000	0	1.871.873.000	2.151.024.000	0	2.151.024.000

AFAD verilerine göre deprem nedeniyle düzenlenen kampanyalar kapsamında yaklaşık 135 milyar TL’lik bağış toplanmış olup bu bağışlar kullanılarak yapılan harcamalar 93 milyar TL’dir. Bu harcamaların 54 milyar TL’si afetzedelere nakdi yardım, 39 milyar TL’si ise barınma gideri olarak yapılmıştır. Bu tutarların 2023 ve 2024 yıllarına ilişkin dağılımı bulunmamaktadır. Öte yandan alınan bağış ve yardımların özel gelir ve ödenek uygulamasında olduğu gibi bütçe gelir ve giderleriyle ilişkilendirilmek suretiyle deprem bağış ve harcamalarına yönelik şeffaflığın artırılması gerekmektedir.

Kaynak: Hazine ve Maliye Bakanlığı, İçişleri Bakanlığı AFAD Başkanlığı

## IV.2 2024 Yıl sonu Bütçe Harcamaları Tahmini

2024 yıl sonu bütçe ödeneklerinin kullanımı da geliştirilen tahmin modeli çerçevesinde tahmin edilmiştir. Tahminde ilk üç aylık gerçekleştirmeler, enflasyon başta olmak üzere makro parametrelerdeki revize tahminler ile deprem ve 2023 yılında alınan politika kararları ve gerçekleştirmeler dikkate alınmıştır. Harcama kısmında tahmin modeli vergi gelirleri kısmında olduğu gibi tedbir alınmadığı kabulüne dayanmaktadır.

2024 yıl sonunda orijinal bütçe ödeneklerine göre faiz dışı harcamaların yüzde 11,7 artarak yaklaşık 1,2 milyar TL ödenek üstü harcama riski (yedek ödeneğin kullanıldığı) ile karşı karşıya kalınacağı tahmin edilmiştir. Bu tahminde herhangi bir tedbir alınmadığı temel varsayımlar arasında yer almaktadır.

Personel giderlerindeki artış eğilimi, nisan-mayıs aylarında üç aylık enflasyonun beklenenin üstünde olması ve sisteme net girişlerin olmasına bağlı olarak kontrollü de olsa yukarı yönlü bir gelişme göstermektedir. Cari transferler kaleminde ise özellikle ilk üç aylık sonuçlar ve EYT kaynaklı finansman dengesindeki bozulma ile faturalı giderlerdeki artış ödenek üstü artışın temel belirleyicileri olarak öne çıkmıştır. Bu iki ana kalem zorunlu harcama niteliğinde olduğu için kontrolün daha sınırlı olduğu harcama alanları niteliğine de sahiptir.

Sermaye giderleri ise esnek harcama alanı içinde özellikle girdi maliyetlerindeki artışla birlikte 2024 yılında yapım işleri için fiyat farkı verilmesi düzenlemesinin etkisiyle yukarı yönlü gelişme gösterecektir. Benzer şekilde sermaye transferleri de özellikle deprem nitelikli harcamalardaki inşaat maliyetlerin yükselmesiyle toplam maliyetlerin artması kaynaklı artma potansiyeli göstermektedir. Sermaye transferlerinde 2023 yılından emanete aktarılan 800 milyar TL civarındaki tutarın varlığı ve ihale-yapım süreçlerin uzaması nedeniyle bir sonraki yıla ertelenmesi de muhtemel görülmektedir.

**Tablo 7 - 2024 Yıl sonu Merkezi Yönetim Bütçesi Harcamaları Tahmini**

(milyon TL)	2023 Mart	2024 Mart	2024 % Artış	2024 Bütçe	2024 Yıl Sonu Tah.	2024 Değ. (milyon TL)	2024 Değ. %
<b>Harcamalar</b>	<b>1.044.753</b>	<b>2.150.680</b>	<b>105,9</b>	<b>11.089.037</b>	<b>12.241.374</b>	<b>1.152.337</b>	<b>10,4</b>
<b>1-Faiz Hariç Harcama</b>	<b>944.095</b>	<b>1.900.204</b>	<b>101,3</b>	<b>9.835.037</b>	<b>10.987.374</b>	<b>1.152.337</b>	<b>11,7</b>
Personel Giderleri	274.557	664.320	142,0	2.553.495	2.961.382	407.887	16,0
Sosyal Güv.Kur. Devlet Primi	42.835	81.510	90,3	312.451	331.718	19.267	6,2
Mal ve Hizmet Alımları	70.794	118.734	67,7	679.766	764.562	84.797	12,5
Cari Transferler	464.759	837.168	80,1	4.266.709	4.918.116	651.408	15,3
SGK'na Transferler	156.051	347.944	123,0	1.559.143	2.138.256	579.114	37,1
Diğer Transferler	308.707	489.224	58,5	2.707.566	2.779.860	72.294	2,7
Sermaye Giderleri	49.497	95.576	93,1	787.940	914.010	126.070	16,0
Sermaye Transferleri	20.874	5.054	-75,8	720.837	799.077	78.240	10,854
Borç Verme	20.780	97.843	370,8	298.508	298.508		
Yedek Ödenek	0	0		215.332		-215.332	
<b>2-Faiz Harcamaları</b>	<b>100.658</b>	<b>250.476</b>	<b>148,8</b>	<b>1.254.000</b>	<b>1.254.000</b>		

## V. Merkezi Yönetim Bütçesinin Finansmanı

2023 yılında 659 milyar TL olarak öngörülen bütçe açığı temmuz ayında yapılan Ek Bütçe düzenlemesi ile 1,6 trilyon TL'ye yükseltilmiştir. Buna paralel olarak yine temmuz ayında 4749 sayılı Kanuna eklenen Geçici 38. Madde ile Bakan ve Cumhurbaşkanı tarafından artırılan net

borç kullanım tutarının (726,5 milyar TL) üç katı olarak (2,179,6 milyar TL) uygulanması hüküm altına alınmıştır. Ancak 2023 yılında 961 milyar TL seviyesinde kalmıştır.

2024 yılında ise bütçe açığı 2,652 milyar TL olarak öngörülmektedir. Ancak 2024 yılı Finansman Programına göre Hazine 30 milyar TL net dış borç ödeyici olmayı ve 1,358 milyar TL net iç borçlanma yapmayı planlamaktadır. Bu durumda net borçlanma 1,328 milyar TL olmakta ve öngörülen bütçe açığının 1,3 trilyon TL kadar altında kalmaktadır (Tablo 6). Buna ilaveten bütçede 1,4 trilyon TL kadar faiz dışı açık öngörülmüşken Hazine Finansman Programında eksi 281 milyar TL borçlanma dışı kaynak yer almaktadır. Dolayısıyla nakit bazlı faiz dışı denge, özelleştirme gelirleri, 2/B satış gelirleri, TMSF'den sağlanan gelirler, devirli/garantili borç geri dönüşleri ve kasa banka kullanımı gibi unsurlardan oluşan bu kalem borçlanma ihtiyacını 281 milyar TL artırmaktadır. Bu tutar da dikkate alındığında 2024 yılı Finansman Programında öngörülen 1,3 trilyon TL'lik net borçlanma tutarının gerçekleşmesi ancak 1,6 trilyon TL kasa banka kullanımı ile mümkün olacaktır. Fiilen bu düzeyde bir kasa kullanımı olası görülmediğinden bütçe açığını azaltma ya da borçlanmayı artırma dışında bir seçenek bulunmamaktadır. Öte yandan Hazinesinin kasa-banka seviyesini korumak amacıyla borçlanmanın artırılması durumunda da faiz başta olmak üzere borçlanma koşulları olumsuz yönde etkilenecektir.

**Tablo 6 -Merkezi Yönetim Bütçe Finansmanı**

(milyar TL)	2023	2023 Ç1	2024 Ç1	2024 Prog.	2023 - 24 Ç1 % Artış	2023 Ç1		2024 Ç1		2023	2024 Prg
						Gerç. / Prog. (%)		GSYH Oranı (%)			
<b>Bütçe Dengesi</b>	<b>-1,375</b>	<b>-250</b>	<b>-513</b>	<b>-2,652</b>	<b>105.4</b>	<b>15.4</b>	<b>19.4</b>	<b>-5.4</b>	<b>-6.4</b>		
Bütçe Emanetleri ve Avanslar	742	39	27	0	-32.1	-	-	2.9	0.0		
<b>Bütçe Nakit Dengesi</b>	<b>-633</b>	<b>-211</b>	<b>-487</b>	<b>-2,652</b>	<b>131.0</b>	<b>12.9</b>	<b>18.4</b>	<b>-2.5</b>	<b>-6.4</b>		
<b>Bütçe Finansmanı</b>	<b>633</b>	<b>211</b>	<b>487</b>	<b>2,652</b>	<b>131.0</b>	<b>13.0</b>	<b>18.4</b>	<b>2.5</b>	<b>6.4</b>		
Dış Borçlanma (Net)	100	63	82	-30	31.0	<b>104.7</b>	-273.4	0.4	-0.1		
Kullanım	263	98	173	358	76.9	<b>46.3</b>	48.3	1.0	0.9		
Ödeme	-163	-35	-91	-388	159.5	<b>23.1</b>	23.4	-0.6	-0.9		
İç Borçlanma (Net)	861	191	269	1,358	40.8	<b>10.9</b>	19.8	3.4	3.3		
Kullanım	1,314	255	496	2,136	94.3	<b>11.8</b>	23.2	5.2	5.2		
Ödeme	-453	-64	-227	-778	253.1	<b>15.6</b>	29.2	-1.8	-1.9		
Borçlanma Dışı Kaynaklar	2	0	0	-281	-305.4	<b>-0.5</b>	0.2	0.0	-0.7		
Kasa ve Banka Kullanımı	-329	-43	136	1,605	-413.6	<b>31.0</b>	8.5	-1.3	3.9		

Kaynak: Hazine ve Maliye Bakanlığı ve TEPAV hesaplamaları

Negatif değerler kasa banka hesaplarında artış olduğunu ifade etmektedir.

**Ek 1. Merkezi Yönetim Bütçe Büyüklükleri**

(milyon TL)	2023 Mart	2024 Mart	% Artış	% Dağılım		Bütçe %	
				2024	Artışa Katkı (%)	2023	2024
<b>Harcamalar</b>	<b>1.044.753</b>	<b>2.150.680</b>	<b>105,9</b>	<b>100,0</b>	<b>100,0</b>	<b>15,9</b>	<b>19,4</b>
<b>1-Faiz Hariç Harcama</b>	<b>944.095</b>	<b>1.900.204</b>	<b>101,3</b>	<b>88,4</b>	<b>86,5</b>	<b>16,0</b>	<b>19,3</b>
Personel Giderleri	274.557	664.320	142,0	30,9	35,2	20,7	26,0
Sosyal Güv.Kur. Devlet Primi	42.835	81.510	90,3	3,8	3,5	23,4	26,1
Mal ve Hizmet Alımları	70.794	118.734	67,7	5,5	4,3	16,9	17,5
Cari Transferler	464.759	837.168	80,1	38,9	33,7	18,6	19,6
Sermaye Giderleri	49.497	95.576	93,1	4,4	4,2	12,9	12,1
Sermaye Transferleri	20.874	5.054	-75,8	0,2	-1,4	4,0	0,7
Borç Verme	20.780	97.843	370,8	4,5	7,0	5,1	32,8
<b>Yedek Ödenek</b>							
<b>2-Faiz Harcamaları</b>	<b>100.658</b>	<b>250.476</b>	<b>148,8</b>	<b>11,6</b>	<b>13,5</b>	<b>15,6</b>	<b>20,0</b>
<b>Gelirler</b>	<b>794.728</b>	<b>1.637.198</b>	<b>106,0</b>	<b>100,0</b>	<b>100,0</b>	<b>16,1</b>	<b>19,4</b>
<b>1-Genel Bütçe Gelirleri</b>	<b>765.156</b>	<b>1.577.889</b>	<b>106,2</b>	<b>96,4</b>	<b>96,5</b>	<b>15,7</b>	<b>18,9</b>
<b>Vergi Gelirleri</b>	<b>631.036</b>	<b>1.343.960</b>	<b>113,0</b>	<b>82,1</b>	<b>84,6</b>	<b>14,8</b>	<b>18,1</b>
Dolaysız Vergiler	149.096	318.023	113,3	19,4	20,1	9,6	12,5
Dolaylı Vergiler	481.940	1.025.937	112,9	62,7	64,6	17,7	21,1
Teşebbüs ve Mülkiyet Gelirleri	67.616	48.975	-27,6	3,0	-2,2	39,0	35,6
Alınan Bağış ve Yard. ile Özel Gel.	5.216	24.618	371,9	1,5	2,3	12,8	57,5
Faizler, Paylar ve Cezalar	55.403	154.675	179,2	9,4	11,8	15,2	22,0
Sermaye Gelirleri	4.649	3.333	-28,3	0,2	-0,2	24,7	10,1
Alacaklardan Tahsilat	1.235	2.327	88,4	0,1	0,1	26,4	24,4
<b>2-Özel Bütçeli İdarelerin Öz Gel.</b>	<b>20.322</b>	<b>42.889</b>	<b>111,0</b>	<b>2,6</b>	<b>2,7</b>	<b>54,7</b>	<b>64,1</b>
<b>3-Düzen. ve Denet. Kurum. Gel.</b>	<b>9.249</b>	<b>16.420</b>	<b>77,5</b>	<b>1,0</b>	<b>0,9</b>	<b>48,4</b>	<b>43,9</b>
<b>Bütçe Dengesi</b>	<b>-250.025</b>	<b>-513.482</b>	<b>105,4</b>			<b>15,4</b>	<b>19,4</b>
<b>Faiz Dışı Denge</b>	<b>-149.367</b>	<b>-263.006</b>	<b>76,1</b>			<b>15,2</b>	<b>18,8</b>
<b>Program Tanımlı Denge</b>	<b>-197.645</b>	<b>-341.907</b>	<b>73,0</b>			<b>16,0</b>	<b>20,5</b>
<b>Cari Denge</b>	<b>-184.303</b>	<b>-416.185</b>	<b>125,8</b>				



**Ek 2. Genel Bütçe Gelirleri Gerçekleşme**

(milyon TL)	2023 Mart	2024 Mart	2024 % Artış	2024 % Dağ.	Art. Katkı % 2024
<b>Genel Bütçe Gelirleri Toplamı</b>	<b>767.624</b>	<b>1.581.583</b>	<b>106,0</b>	<b>100,0</b>	<b>100,0</b>
<b>I-Vergi Gelirleri</b>	<b>631.035</b>	<b>1.343.960</b>	<b>113,0</b>	<b>85,0</b>	<b>87,6</b>
<b>1. Gelir ve Kazanç Üzerinden Alınan Vergiler</b>	<b>132.438</b>	<b>285.796</b>	<b>115,8</b>	<b>18,1</b>	<b>18,8</b>
a) Gelir Vergisi	117.173	257.505	119,8	16,3	17,2
Beyana Dayanan Gelir Vergisi	11.235	16.820	49,7	1,1	0,7
Gelir Vergisi Tevkifatı	105.683	239.666	126,8	15,2	16,5
Diğer	255	1.019	299,5	0,1	0,1
b) Kurumlar Vergisi	15.265	28.291	85,3	1,8	1,6
Kurumlar Geçici Vergisi	7.659	17.983	134,8	1,1	1,3
Diğer	7.606	10.308	35,5	0,7	0,3
<b>2. Mülkiyet Üzerinden Alınan Vergiler</b>	<b>16.658</b>	<b>32.227</b>	<b>93,5</b>	<b>2,0</b>	<b>1,9</b>
a) Veraset ve İntikal Vergisi	666	939	41,0	0,1	0,0
b) Motorlu Taşıtlar Vergisi	15.950	28.187	76,7	1,8	1,5
c) Ek Motorlu Taşıtlar Vergisi		3.045		0,2	0,4
d) Değerli Konut Vergisi	42	56	33,6	0,0	0,0
<b>3. Dahilde Alınan Mal ve Hizmet Vergileri</b>	<b>237.028</b>	<b>591.491</b>	<b>149,5</b>	<b>37,4</b>	<b>43,5</b>
a) Dahilde Alınan Katma Değer Vergisi	70.309	221.918	215,6	14,0	18,6
b) Özel Tüketim Vergisi	135.274	283.153	109,3	17,9	18,2
Petrol ve Doğalgaz Ürünleri (I)	18.595	80.079	330,6	5,1	7,6
Motorlu Taşıtlar (II)	61.811	104.398	68,9	6,6	5,2
Alkollü İçkiler (III-a)	11.117	17.810	60,2	1,1	0,8
Tütün Mamülleri (III-b)	30.932	57.710	86,6	3,6	3,3
Kolalı Gazozlar (III-c)	1.399	1.870	33,6	0,1	0,1
Dayanıklı Tüketim ve Diğer Mallar (IV)	11.419	21.287	86,4	1,3	1,2
c) Banka ve Sigorta Muameleleri Vergisi	22.229	65.478	194,6	4,1	5,3
d) Şans Oyunları Vergisi	4.122	10.302	149,9	0,7	0,8
e) Özel İletişim Vergisi	3.155	5.919	87,6	0,4	0,3
f) Dijital Hizmet Vergisi	1.677	3.834	128,6	0,2	0,3
g) Konaklama Vergisi	262	887		0,1	0,1
<b>4. Uluslararası Ticaret ve Mua. Alınan Verg.</b>	<b>193.062</b>	<b>351.131</b>	<b>81,9</b>	<b>22,2</b>	<b>19,4</b>
b) İthalde Alınan Katma Değer Vergisi	168.051	303.057	80,3	19,2	16,6
<b>5. Damga Vergisi</b>	<b>17.571</b>	<b>32.519</b>	<b>85,1</b>	<b>2,1</b>	<b>1,8</b>
<b>6. Harçlar</b>	<b>28.520</b>	<b>50.323</b>	<b>76,4</b>	<b>3,2</b>	<b>2,7</b>
<b>7. Başka Yerde Sınıflandırılmayan Diğer Vergiler</b>	<b>5.758</b>	<b>474</b>	<b>-91,8</b>	<b>0,0</b>	<b>-0,6</b>
<b>II-Teşebbüs ve Mülkiyet Gelirleri</b>	<b>67.616</b>	<b>48.975</b>	<b>-27,6</b>	<b>3,1</b>	<b>-2,3</b>
1. KİT ve Kamu Banka Gelirleri	56.658	29.991	-47,1	1,9	-3,3
<b>III-Alınan Bağışlar ve Yardımlar ile Özel Gelirler</b>	<b>5.216</b>	<b>24.618</b>	<b>371,9</b>	<b>1,6</b>	<b>2,4</b>
<b>IV-Faizler, Paylar ve Cezalar</b>	<b>57.871</b>	<b>158.369</b>	<b>173,7</b>	<b>10,0</b>	<b>12,3</b>
1. Faiz Gelirleri	20.703	72.169	248,6	4,6	6,3
2. Kişi ve Kurumlardan Alınan Paylar	21.417	49.283	130,1	3,1	3,4
3. Para, Vergi ve Diğer Cezaları	15.751	36.918	134,4	2,3	2,6
<b>V-Sermaye Gelirleri</b>	<b>4.649</b>	<b>3.333</b>	<b>-28,3</b>	<b>0,2</b>	<b>-0,2</b>
<b>VI-Alacaklardan Tahsilat</b>	<b>1.235</b>	<b>2.327</b>	<b>88,4</b>	<b>0,1</b>	<b>0,1</b>

**Ek 3. Merkezi Yönetim Bütçe Harcamaları**

(milyon TL)	2023 Mart	2024 Mart	2024 % Artış	2023 % Dağ.	2024 % Dağ.	Art. Katkı % 2024
<b>Merkezi Yönetim Bütçe Giderleri</b>	<b>1.044.753</b>	<b>2.150.680</b>	<b>105,9</b>	<b>100,0</b>	<b>100,0</b>	<b>100,0</b>
<b>A) Faiz Hariç Bütçe Giderleri</b>	<b>944.095</b>	<b>1.900.204</b>	<b>101,3</b>	<b>90,4</b>	<b>88,4</b>	<b>86,5</b>
<b>1. Personel Giderleri</b>	<b>274.557</b>	<b>664.320</b>	<b>142,0</b>	<b>26,3</b>	<b>30,9</b>	<b>35,2</b>
<b>2. Sosyal Güv. Kur. Devlet Primi</b>	<b>42.835</b>	<b>81.510</b>	<b>90,3</b>	<b>4,1</b>	<b>3,8</b>	<b>3,5</b>
<b>3. Mal ve Hizmet Alım Giderleri</b>	<b>70.794</b>	<b>118.734</b>	<b>67,7</b>	<b>6,8</b>	<b>5,5</b>	<b>4,3</b>
a) Savunma-Güvenlik	19.038	23.958	25,8	1,8	1,1	0,4
d) Diğer Mal ve Hizmet Alım Gid	51.756	94.776	83,1	5,0	4,4	3,9
<b>4. Cari Transferler</b>	<b>464.759</b>	<b>837.168</b>	<b>80,1</b>	<b>44,5</b>	<b>38,9</b>	<b>33,7</b>
a) Görevlendirme Giderleri	69.386	79.072	14,0	6,6	3,7	0,9
b) Hazine Yardımları	183.642	398.636	117,1	17,6	18,5	19,4
Sosyal Güv. Kuruluşlarına Yar	156.051	347.944	123,0	14,9	16,2	17,4
Diğer Hazine Yardımları	27.591	50.691	83,7	2,6	2,4	2,1
c) Kar Amacı Gütmeyen Kur. Ya	12.782	34.334	168,6	1,2	1,6	1,9
d) Hane Halkına Yapılan Transf	4.807	8.747	82,0	0,5	0,4	0,4
e) Tarımsal Destekleme Ödeme	24.608	38.956	58,3	2,4	1,8	1,3
f) Hane Halkına Yapılan Diğer T	55.879	45.590	-18,4	5,3	2,1	-0,9
g) Sosyal Amaçlı Transferler	17.356	30.132	73,6	1,7	1,4	1,2
h) Yurtdışına Yapılan Transferle	3.259	6.568	101,5	0,3	0,3	0,3
i) Gelirden Ayrılan Paylar	93.039	195.133	109,7	8,9	9,1	9,2
Mahalli İdare Payları	77.202	160.696	108,2	7,4	7,5	7,5
Fon Payları ve Diğer Paylar	15.838	34.437	117,4	1,5	1,6	1,7
<b>5. Sermaye Giderleri</b>	<b>49.497</b>	<b>95.576</b>	<b>93,1</b>	<b>4,7</b>	<b>4,4</b>	<b>4,2</b>
<b>6. Sermaye Transferleri</b>	<b>20.874</b>	<b>5.054</b>	<b>-75,8</b>	<b>2,0</b>	<b>0,2</b>	<b>-1,4</b>
<b>7. Borç Verme</b>	<b>20.780</b>	<b>97.843</b>	<b>370,8</b>	<b>2,0</b>	<b>4,5</b>	<b>7,0</b>
<b>B. Faiz Giderleri</b>	<b>100.658</b>	<b>250.476</b>	<b>148,8</b>	<b>9,6</b>	<b>11,6</b>	<b>13,5</b>
a) İç Borç Faiz Ödemeleri	49.076	138.325	181,9	4,7	6,4	8,1
b) Dış Borç Faiz Ödemeleri	28.765	66.186	130,1	2,8	3,1	3,4
c) Diğer	22.816	45.965	101,5	2,2	2,1	2,1