

tepav

economic policy research foundation of turkey

Eđitim ve beceriler üzerine bazı tespitler

Ozan Acar

Ankara, 12 Mart 2007

Çerçeve

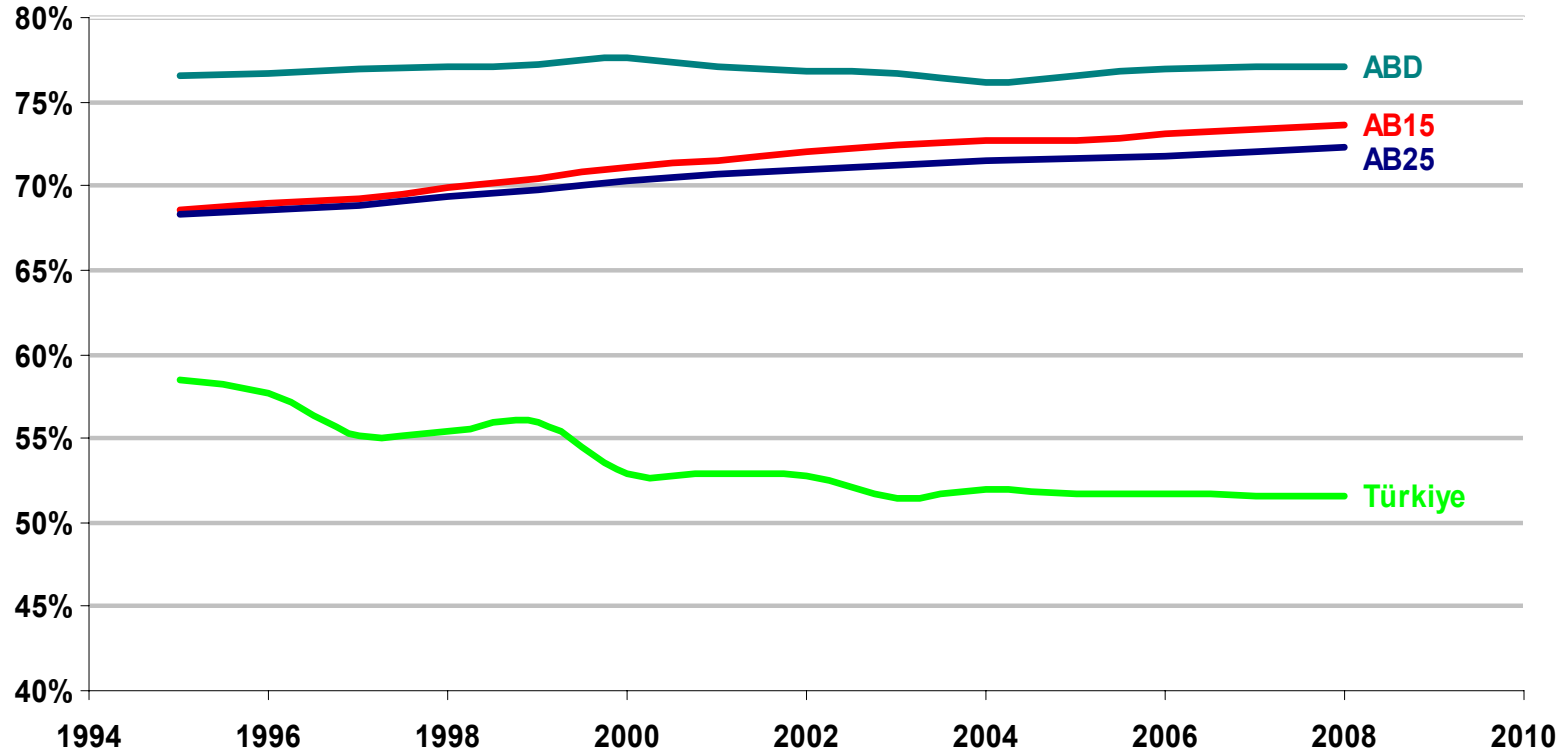
- Lizbon stratejisi Türkiye için neden anlamlı?
- Demografik eğilimlerin sunduđu fırsat
 - İrlanda ve Türkiye karşılaştırması
- Ortaöğretime genel bir bakış
 - Problemlerin işgücü piyasasına yansımaları
 - Özel sektörün gördüğü eksiklikler
 - Etkinlik ve kalite sorunları
- Üzerinde daha çok düşünülmesi gerekenler
 - Yaşam boyu eğitime katılım

Lizbon stratejisi

- AB ekonomisinin rekabet gcn arttırması iin takip etmesi gereken yol haritası
- Lizbon hedefleri Trkiye'nin de geliřme kaydetmesi gereken unsurlardan oluřmaktadır
 - İřgcne katılımın
 - İstihdamın
 - Verimliliđin arttırılması
- Neden?

Türkiye'nin kişi başına milli geliri gelişmiş ülkelerin oldukça gerisinde
(1) Çünkü iş gücüne katılım oranları düşük

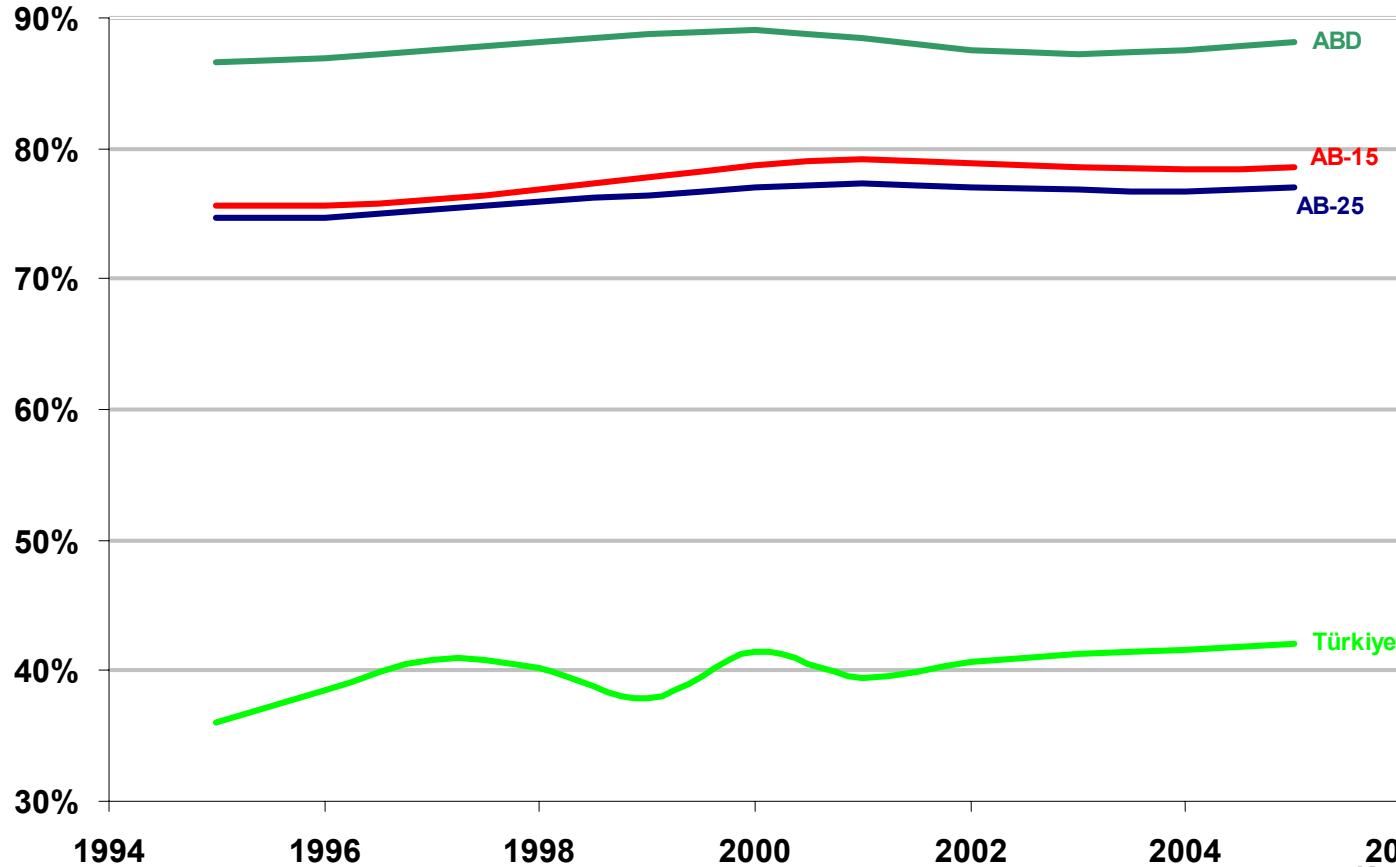
İşgücü / 15-64 yaş arasındaki nüfus (1995-2008)



Türkiye'nin kiři başına milli geliri gelişmiş ülkelerin oldukça gerisinde

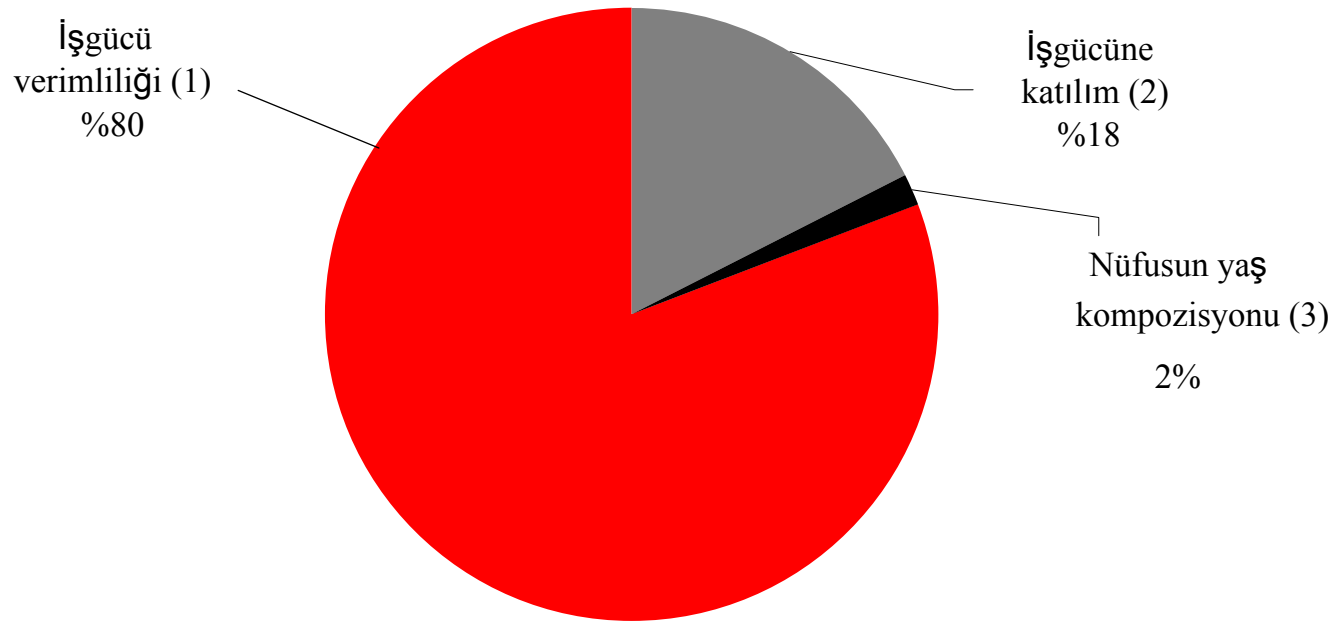
(2) Çünkü istihdam yaratılamıyor

İstihdam / 15-64 yaş arasındaki nüfus (1995-2008)



(3) En önemli neden Türkiye'deki işgücü verimliliğinin düşüklüğüdür

AB-15 ile Türkiye arasındaki kişi başına düşen gelir farkının kaynakları, 2004



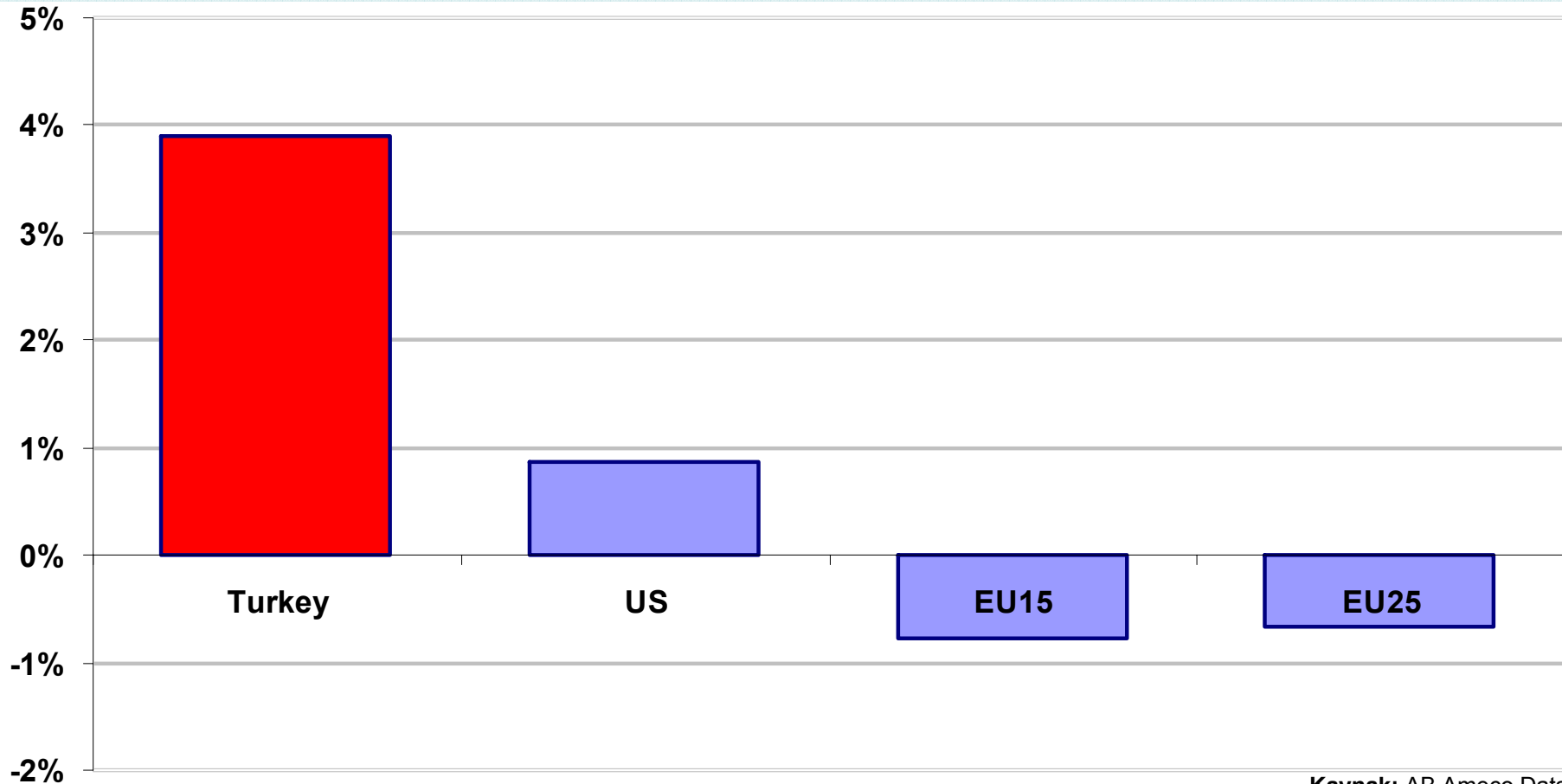
(1) GSYİH, satın alma gücü paritesine göre düzeltilmiş 2000 yılı sabit dolar fiyatları / işgücü.

(2) İşgücü / 15 – 64 yaş arası nüfus.

(3) 15-64 yaş arası nüfus / toplam nüfus.

Son yıllarda bir iyileşme var: Verimlilik artış performansı gelişmiş ülkeleri geride bırakmış gibi görünüyor

Çalışan başına düşen üretimin büyüme hızı (2002-2005)

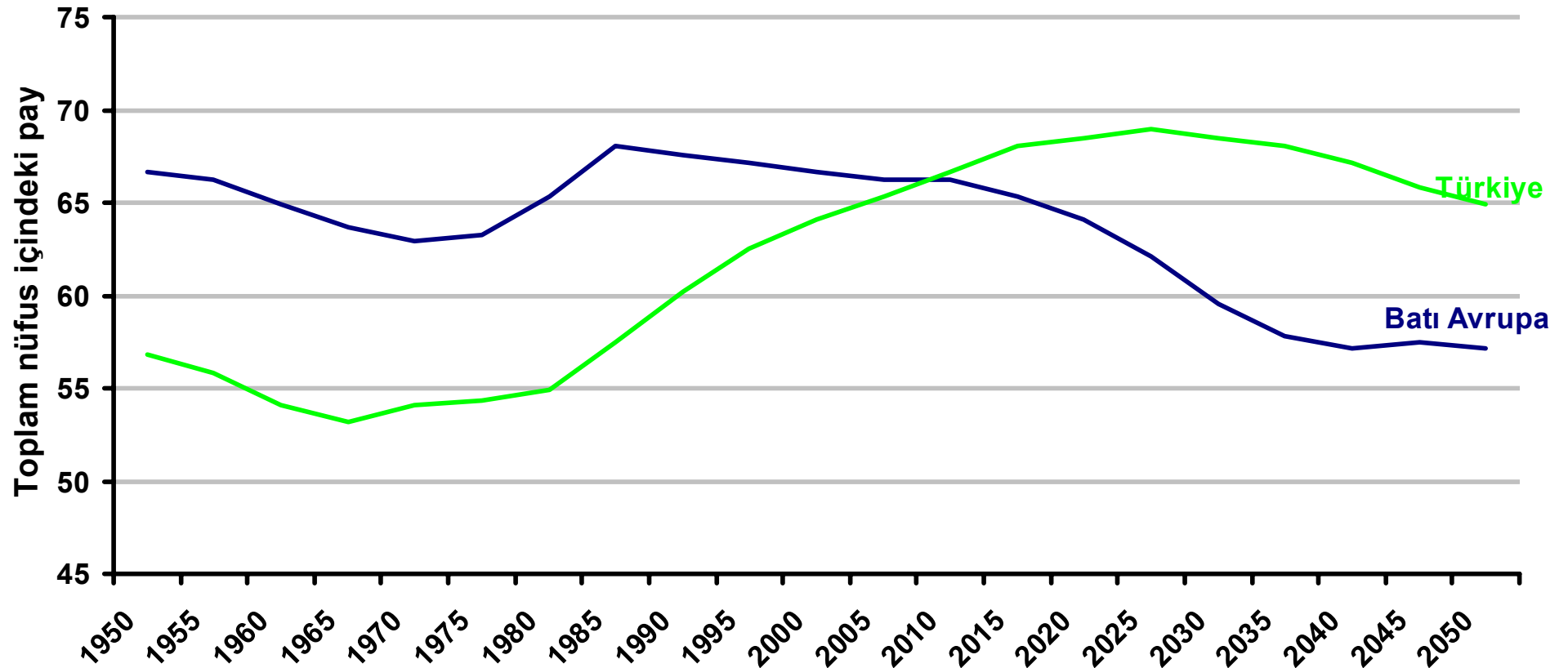


Farkın ne kadar zamanda kapanacađı demografik eđilimlerle de ilgilidir

- alıřabilir nfusun hızla arttıđı Trkiye’de
 - Yeterli miktarda yeni istihdam yaratılabilecek mi?
 - Daha da nemlisi verimlilik artıřları srdrlebilecek mi?
- Trkiye’deki demografik eđilim bir risk mi yoksa fırsat mı?

Demografik fırsat penceresi: 80'lerin ortasından itibaren açılmaya başlamıştır

Çalışma çağındaki nüfus / toplam nüfus

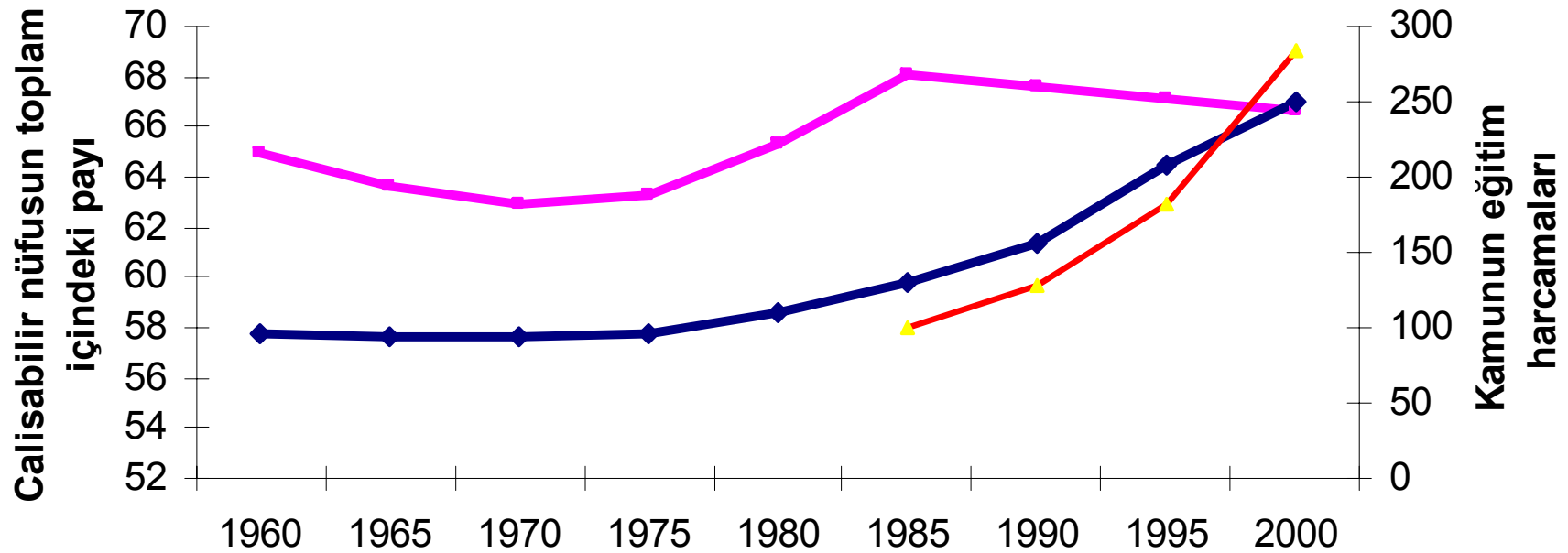


Demografik fırsattan faydalanabilmek için eđitime yatırım yapmak gerekir

İrlanda örneđi

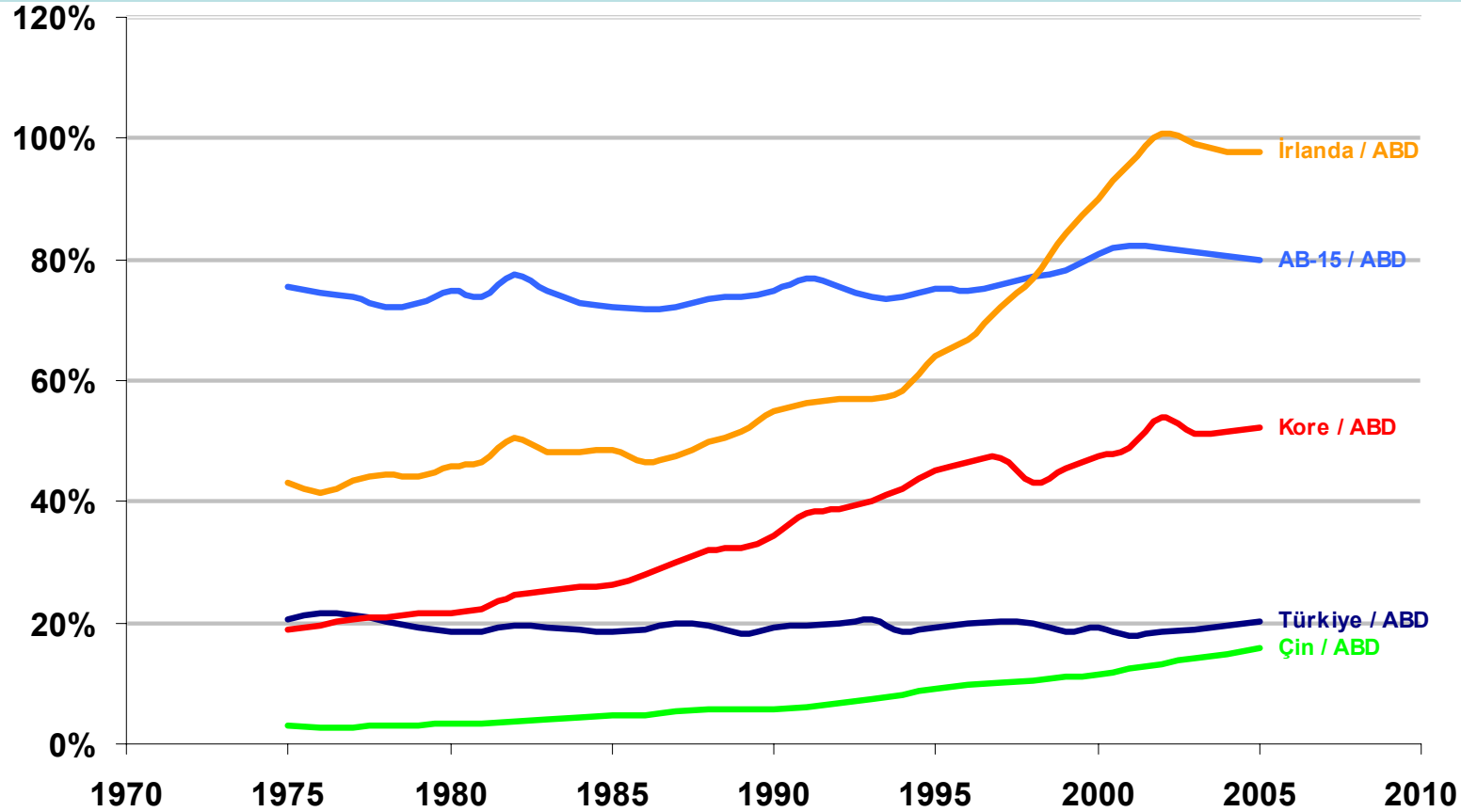
Çalıřma çađındaki nüfus / toplam nüfus ve kamunun eđitim harcamaları, İrlanda

— Batı Avrupa Calisabilir Nufus — İrlanda Calisabilir Nufus — İrlanda eđitim harcamaları



Demografik fırsat yakınsamayı hızlandırabilir

Seçilmiş ÷lkelerde kiři bařına dūřen milli gelirin ABD'de kiři bařına dūřen milli gelire oranı (PPP, 1975-2005)



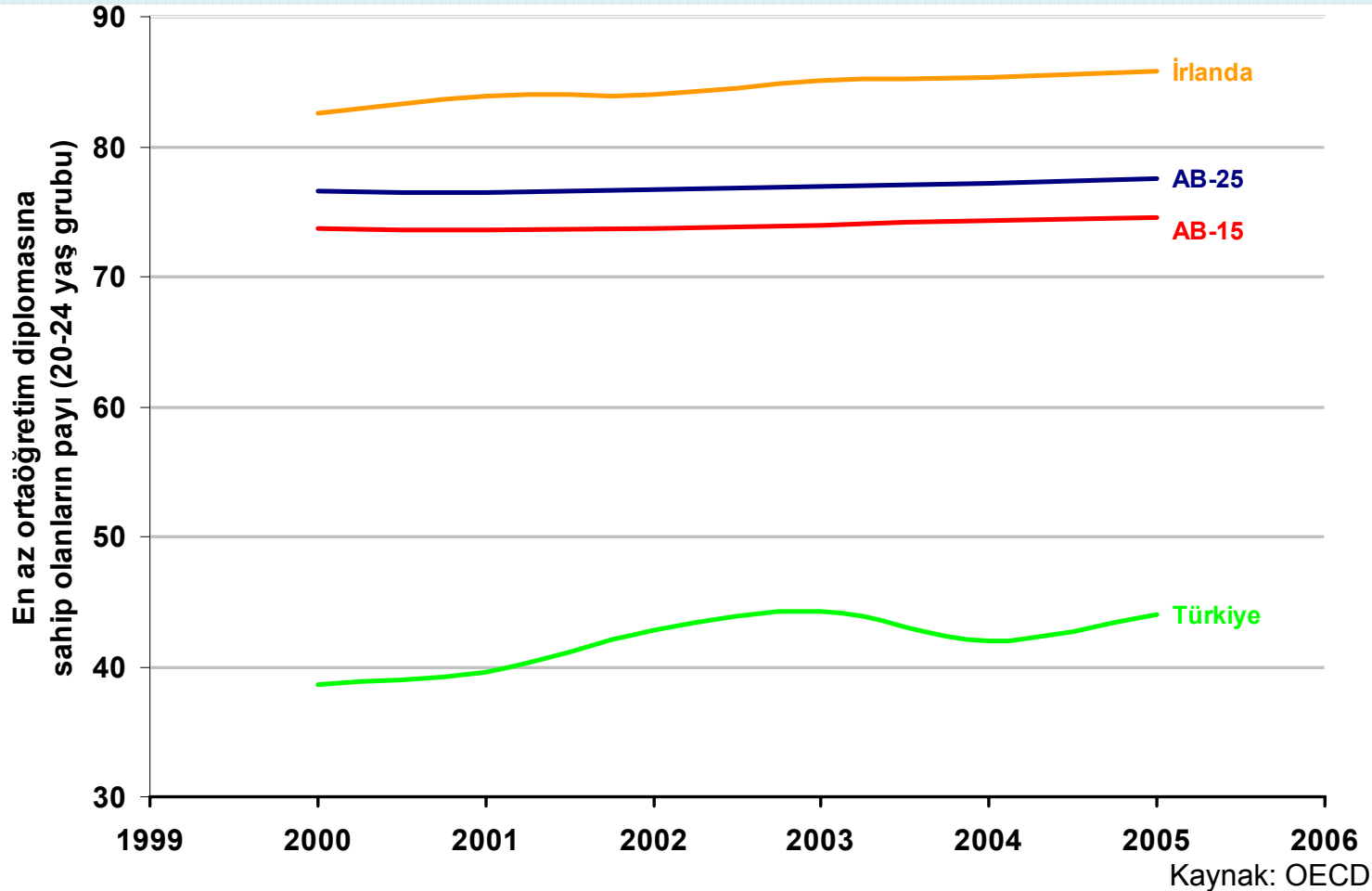
Kaynak: Dünya Kalkınma Göstergeleri

Trkiye bugne kadar yakınsayamadı. Peki ya bundan sonra?

- İrlanda'nın fırsata dnştrdđ demografik eđilim Trkiye'de de aynı zamanlarda aralanmaya bařlamıřtı
- Ancak İrlanda yakınsarken Trkiye yerinde saydı
- Kaybedilen yıllar var bu dođru
- Ancak kazanılması mmkn olanlar da var
 - alıřabilir nfusun toplam nfus iindeki payı 2020 yılından sonra azalmaya bařlayacak
 - Yaklařık 12 milyon kiři daha 2020'ye kadar alıřma ađına gelecek

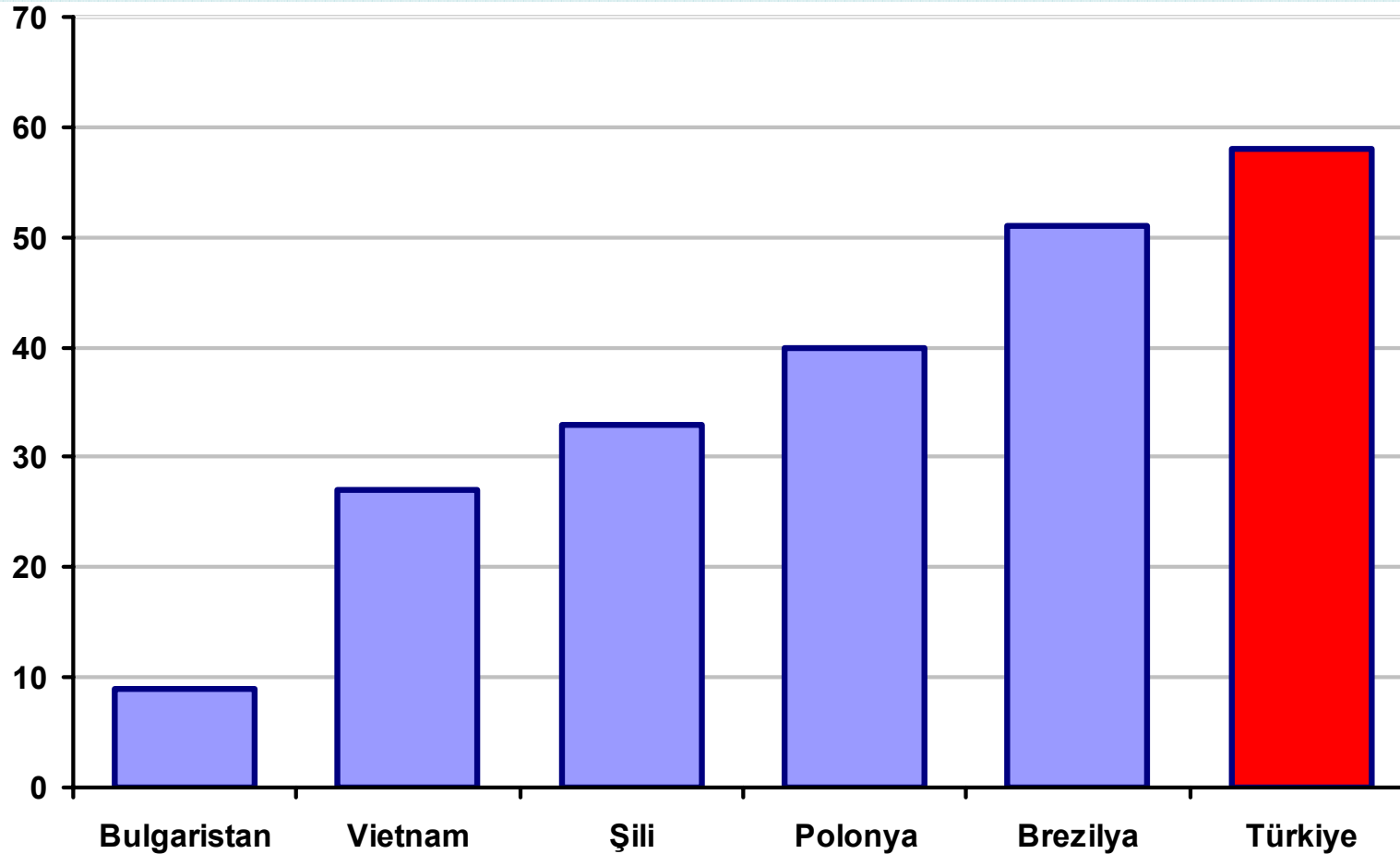
Türkiye'de eğitime katılım oranı AB'dekinin bir hayli gerisinde

En az ortaöğretim diploması olanların 20-24 yaş nüfus içindeki payı



Eđitime katılımın düşük olması işgücü piyasasında istenmeyen sonuçlar doğuruyor

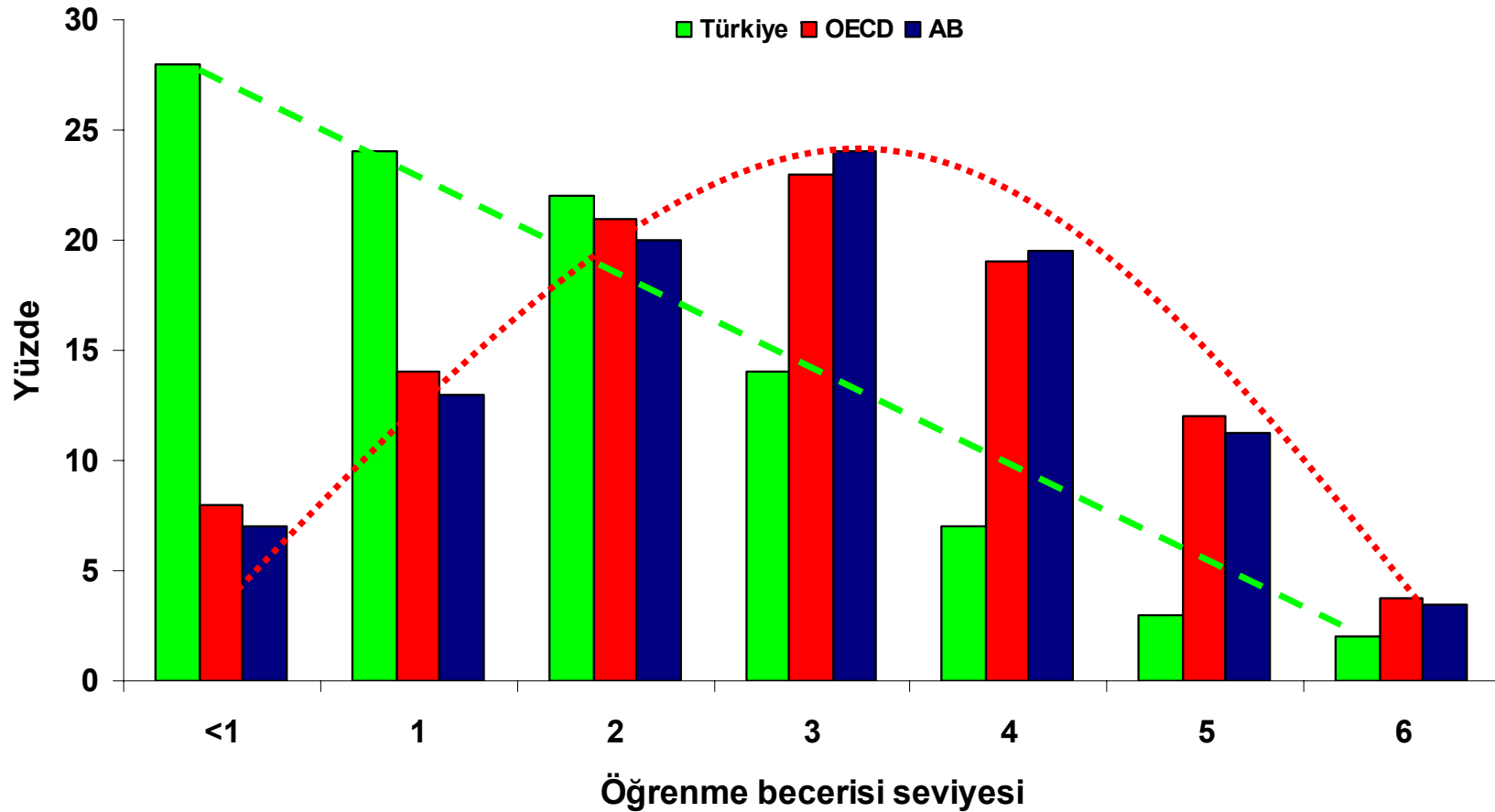
Toplam işgücü içinde 10 yıldan daha az eğitim alanların payı



Kaynak: Yatırım Ortamı Deđerlendirme Anketi, Dünya Bankası, TEPAV, 2005

Eđitime eriřimi olan öğrencilerinse öğrenme becerileri AB ve OECD'nin gerisinde

15 yaşındaki öğrencilerin öğrenme becerisi seviyesinin dağılımı Türkiye, AB ve OECD



Kaynak: Uluslararası Öğrenci Deđerlendirme Programı, PISA, 2003

Beceri seviyesindeki dūřüklük iřgücü piyasasına nasıl yansıyor?

- TEPAV ve Dünya Bankası eđitim alıřmasına göre yeni mezunlar özel sektörün ihtiyaç duyduđu yeteneklere tam olarak sahip deđil

→ Bilgisayar kullanma becerisi

→ Yabancı dil seviyesi

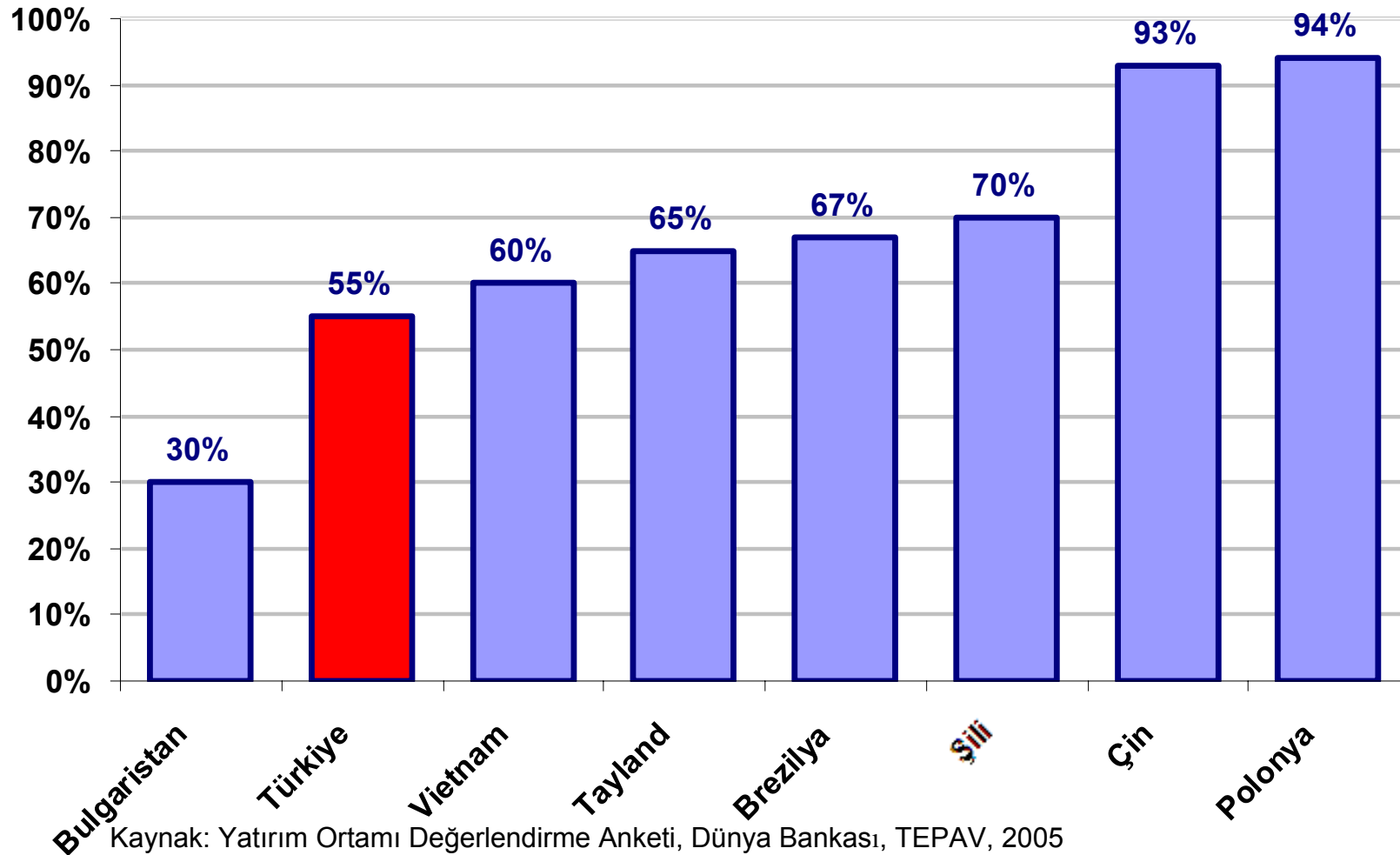
→ Pratik bilgi

→ İletişim becerileri

En temel
eksiklikler

Buna rađmen özel sektörde firma ii eđitim o kadar yaygın deđil

Firma ii eđitim veren firmaların toplam iindeki yzdesi, Trkiye ve diđer lkeler (2004)

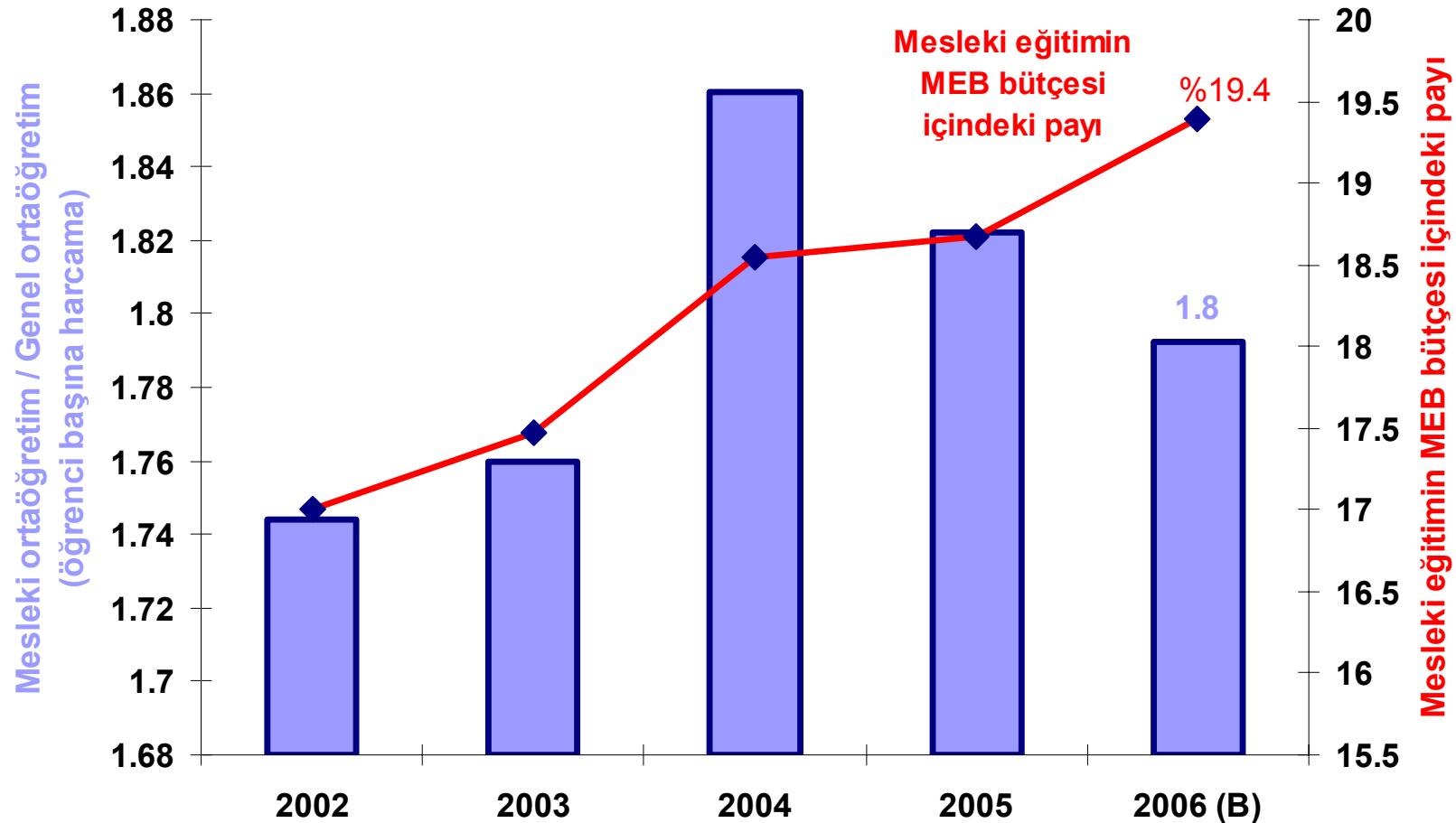


Özel sektör ortaöğretimin meslek eğitimi veren ayağının aksadığını düşünüyor

- Önceliklerin doğru tespiti sorunu
 - Meslek liseleri buldukları bölgenin ihtiyaçlarına tam anlamıyla cevap veremiyor. *Kayseri örneđi*
- Ancak sorun bununla da sınırlı deđil
 - Özel sektör çođu zaman meslek lisesi mezunu ile normal liseden mezun olanları ayırt edemediđini de söylüyor

Sanılanın aksine mesleki eđitime ayrılan kaynak genel ortaöđretimin üzerinde

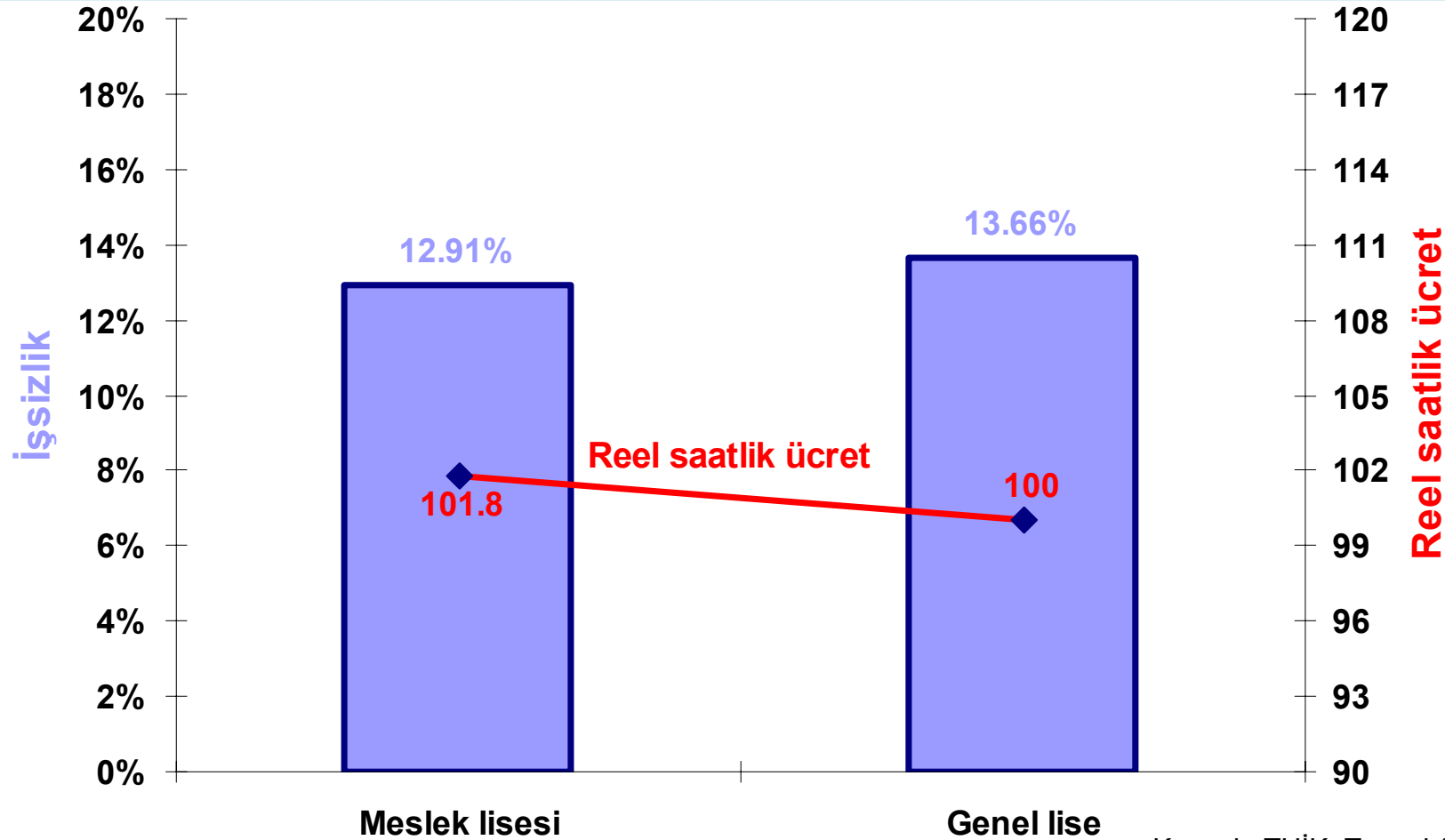
Mesleki eđitime ayrılan kaynak



Kaynak: Yılmaz (2007)

Mesleki ortaöđretime genel ortaöđretimden daha çok kaynak aktarılıyor ama...

Genel ve meslek liselilerde ortalama reel ücret ve işsizlik, 2002



Kalite ve etkinlikte problem var (1)

- Personel harcamaları toplam ortaöđretim harcamalarının %85'ini oluşturmaktadır
 - Kalite ve etkinliđi arttırması beklenen harcamaların ortalama 17 kat üzerindedir
 - Diđer OECD ülkelerinde ise personel harcamaları kalite ve etkinliđi arttırması beklenen harcamaların 5 kat üzerindedir
- Harcamaların meslek liseleri lehine gelişmesi genel liselerde kalite düşüklüğünü beraberinde getirmektedir
 - Mesleki eğitim harcamalarına diđer aktörlerin de katılımını sağlamak gerekmektedir
 - OSB'lerin mesleki eğitime yatırım yapmasının yolları araştırılmalıdır

Kalite ve etkinlikte problem var (2)

- Harcama esnekliđinin arttırılması gerekmektedir
 - Bir ortaöđretim kurumundan diđerine kaynak aktarım mekanizması kolaylaştırılmalıdır
 - Sađlık meslek liseleri örneđi
- Bulunacak ilave kaynaklar kalite ve etkinliđi arttırmaya öncelik verilerek harcanmalıdır
 - Dış krediler
 - AB fonları
- Kaynađın bu kadar kısıtlı olduđu bir ortamda ortaöđretimin dört yıla çıkarılması
 - 2009 yılında öđrenci başına harcamanın %25 azalması

Yařam boyu eđitime katılım yolları çeřitlendirilmelidir

- Lizbon stratejisinde bunun iin 2010 yılında %12.5 hedefi konulmuřtur
- Yetiřkinlerin ekonominin deđiřen ihtiyalarına uygun bir řekilde beceriler kazanması iin bu gereklidir
- Tarım kesiminden řehirlere gelen insanların yeni becerilerle donatılması gn sosyal maliyetini de azaltacađı iin ok nemlidir

Türkiye'de bu konuda bilinç oluşmaya başlamıştır

- Ekim 2006'da kanunu kabul edilen Mesleki Yeterlilik Kurumu önemli bir adımdır
 - Bu kurum vasıtasıyla zorunlu eğitim sonrası okulu bırakan bireylere beceri ve yeterlilik edinebilecekleri fırsatlar sağlanmalıdır
- Meslek Yüksek Okulları'nın da süreçte yeri olabilir
 - MYO'lara mesleki ve yetişkin eğitime yönelik kurs gelirlerini değerlendirme özerkliği verilmesi düşünülebilir

Sonular

- Trkiye nndeki demografik fırsatı deęerlendirmelidir
- Bunun iin eđitime katılım oranlarının ve kalitesinin arttırılması gerekmektedir
- zel sektrn eđitim sisteminde ynlendirici bir rolnn olması dřnlmedir
- Kaynak israfının nlenmesi ve genlerin istihdam edilebilmesi iin bu nemlidir
- Zorunlu eđitimin dıřında yařam boyu eđitime katılım iin yeni yaklařımlar geliřtirilmelidir

	Labor force participation rate (%)			Employment rate (%)			Unemployment rate (%)		
	Total	Males	Females	Total	Males	Females	Total	Males	Females
Turkey	51.3	76.2	26.5	45.9	68.2	23.7	10.5	10.5	10.6
Mexico	61.8	83.1	43.1	59.6	80.2	41.5	3.6	3.5	3.7
Poland	64.6	71.0	58.3	53.0	59.0	47.0	18.0	16.9	19.4
Portugal	67.5	79.0	67.9	73.4	73.4	61.7	8.1	7.1	9.2
Slovakia	68.9	76.4	61.5	57.7	64.6	50.9	16.2	15.4	17.2
Spain	70.8	82.2	59.1	64.3	76.4	51.9	9.2	7.1	12.2
EU-15	71.3	79.1	63.5	65.4	73.1	57.8	8.2	7.6	9.0
OECD	70.3	80.3	60.4	65.5	75.1	56.1	6.7	6.5	7.0