

tepav

türkiye ekonomi politikaları araştırma vakfı

Türkiye'nin küresel ekonomiye entegrasyonu üzerine gözlemler

Güven Sak

İstanbul

20 Mart 2008

Çerçeve

- Küreselleşme olgusuna uzun dönemli bir bakış
 - Tanımlar: Küreselleşme dalgaları
 - Türkiye üzerine yansımalar
- Son küreselleşme dalgasının kapımıza getirdikleri
 - Türkiye'nin kontrolsüz entegrasyon süreci
 - Şirketlerimiz nasıl intibak ediyor?
 - Nasıl risk biriktiriyoruz?
- Ne yapmalı?
 - İkinci nesil reform süreci
 - Sanayi politikası ve kontrollü intibak süreci

Küreselleşme ve kriz (1)

- Küreselleşme sürekli bir yeniden yapılanmayı beraberinde getiriyor
 - Ulusal ekonomiler birbirleri ile sürekli bir etkileşim içinde yapı değiştiriyorlar
- Küreselleşmenin iki ayağı
 - **Ticari entegrasyon:** Üretim faaliyetlerinin ve mal hareketlerinin küresel ölçekte örgütlenmesini ve yürütülmesini ifade ediyor
 - **Finansal entegrasyon:** Ulusal finansal piyasaların birbirine bağlanmasını, birlikte hareket etmesini ifade ediyor.

Küreselleşme ve kriz (2)

- Finansal entegrasyon kaynaklı krizler, ticari entegrasyona göre daha çok ve daha gürültülü
 - **Sebep:** Finansal piyasaların daha hızlı intibak ediyor olması
- Ayrıca ticari entegrasyonun yol açtığı problemler son derece yerel kalıyor ve dışarıdan zor izleniyor.
 - Şimdilerde Türkiye'de olduğu gibi
- Yeniden yapılanma ve değişim gibi kelimeler, içinde kriz olgusunu zaten barındırıyor
 - Sektörlerin önemi artar, sektörlerin önemi azalır; becerilere talep artar, becerilere talep azalır.
- Ne yapacağız? Açık fikirlilikle Türkiye'de olana bitene bir bakalım

Küreselleşme ve kriz (3)

- Her değişim süreci, kendi kazananını ve kaybedenini yaratıyor
 - Küreselleşmeye karşı artan direncin temelinde de bu yatıyor
 - Ancak, teknoloji ve küreselleşmenin etkilerini de ayırmak gerekir
- **Problem:** Bir halden diğerine en az hasarla geçişi yönetmek
 - Bu mümkün olabilir mi?
- Dönüşümü yönetmek mümkün değilse, küresel entegrasyon kontrolsüz oluyor, ortaya bir kriz hali çıkıyor
 - Finansal krizler ve küresel rekabete karşı koyamayan sektörler

Birinci küreselleşme dalgası

■ Birinci küreselleşme dalgası

- 1870'de başladı, I. Dünya Savaşı'nın başlaması ile sona erdi
- Taşımacılığın gelişmesi ve ticaretin önündeki engellerin azaltılması
- İhracatın dünya üretimi içerisindeki payının yüzde 8'e yükselmesi
- I. Dünya (Ticaret) Savaşı ile korumacılığın yeniden canlanması

■ Ara dönem- (1914-1980)

- Büyük buhran, iki adet dünya savaşı
- Gümrük duvarlarının yükseltilmesi, ithal ikameci politikalar
- Bretton Woods sisteminin kurulması

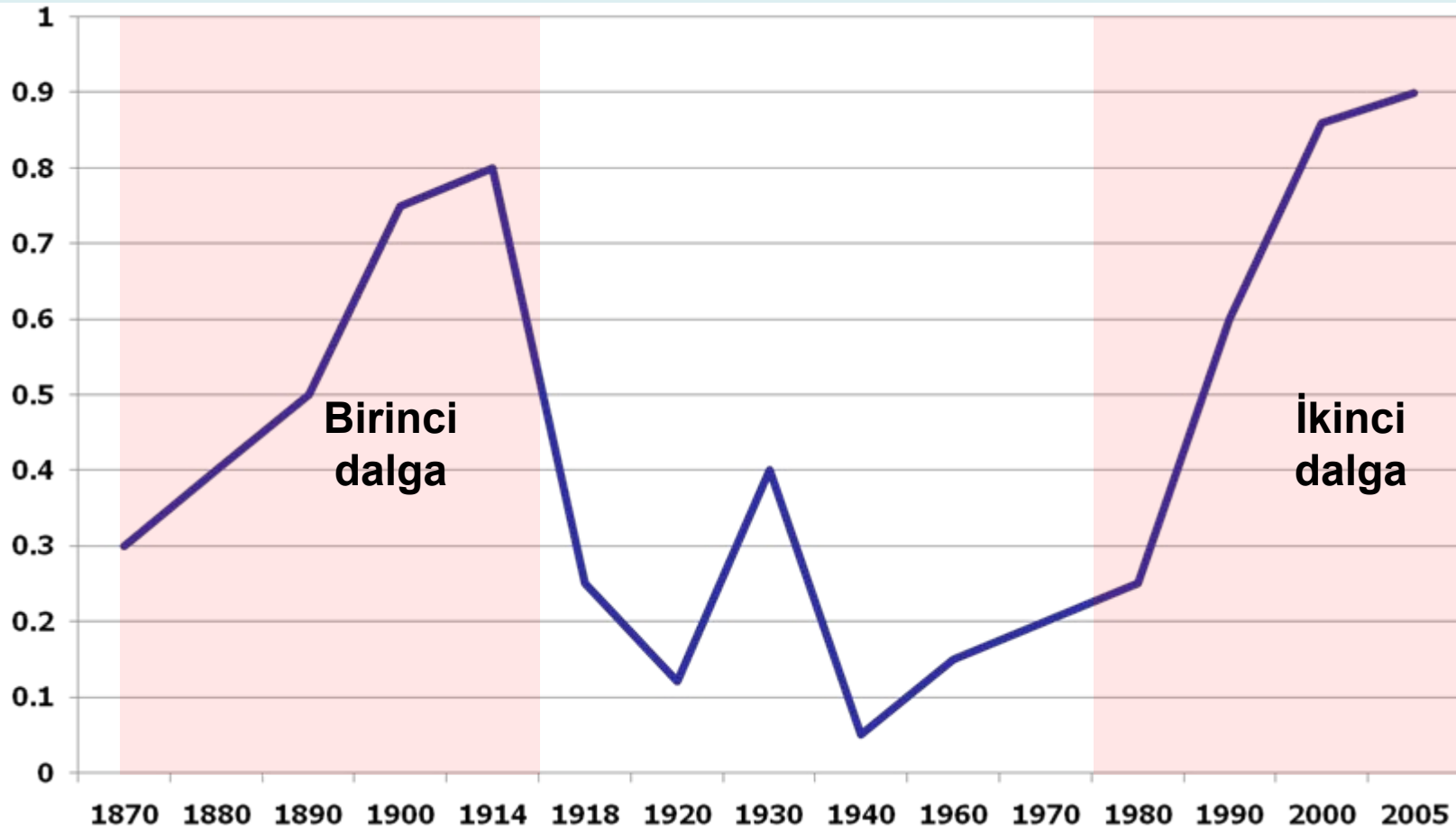
Üçüncü küreselleşme dalgası

- 1980'de başladı ve soğuk savaşın sona ermesiyle hızlandı
- Doğu Asya ülkeleri küresel ekonomiye hızla entegre oluyor
 - Çin'de kırsaldan kente yılda 20 milyon insanın göçü (300 milyon hala kırsalda)
 - Merkezin tüketim kalıplarının yaygınlaşıyor
- Bilgi ve iletişim teknolojilerindeki gelişmeler iş yapma biçimlerini değiştiriyor, verimliliği arttırıyor
- Dün ticari entegrasyon hammaddeyi alıp merkeze getirme amaçlıydı.
 - **Şimdi iş süreci bir bütün olarak küresel ölçekte yeniden örgütleniyor.**
- Dün finansal entegrasyon hammadde için merkez ülkelerden çevre ülkelere gidenlerin parasal işlemleri içindi.
 - **Bugün ise çevrede yaşayanların finansal ihtiyaçları için.**

Ne değişti?

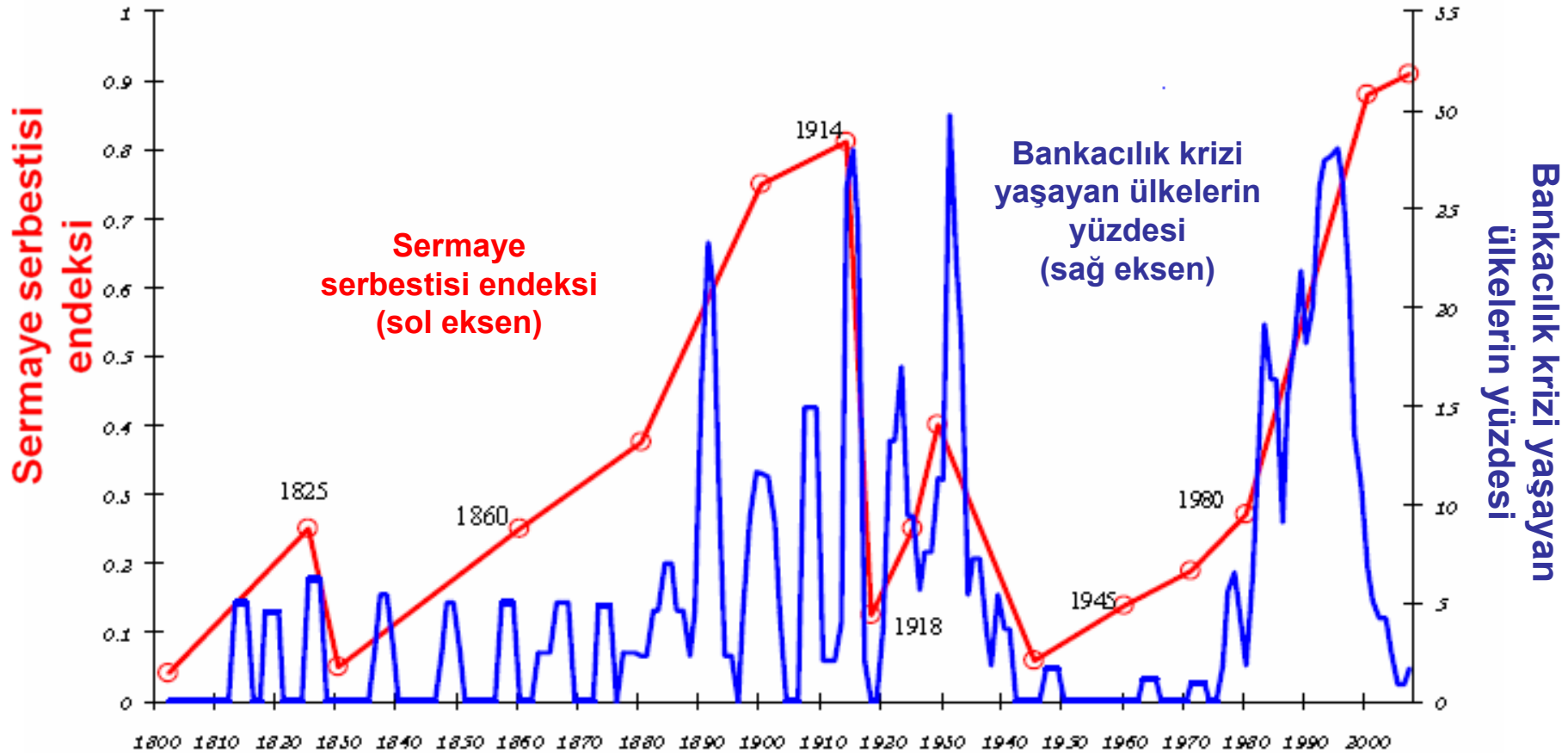
Sermayenin miktarı ve dolaşım hızı

Küresel sermaye serbestisi endeksi (1820-2005)



Finansal entegrasyon kriz getirir mi?

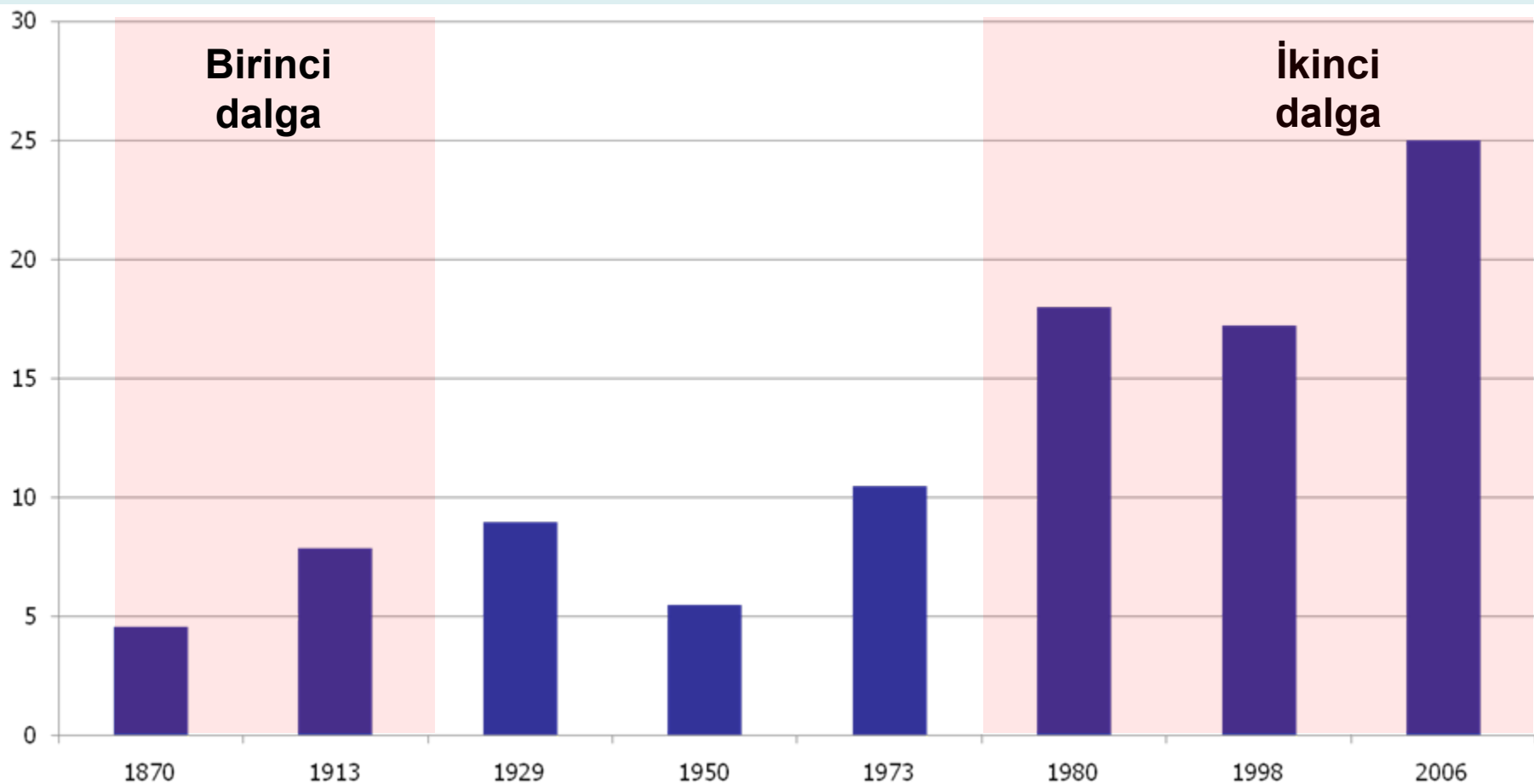
Sermaye serbestisi ve bankacılık krizi yaşayan ülkelerin yüzdesi (1800-2005)



Ne deęiřti?

Ticari entegrasyon

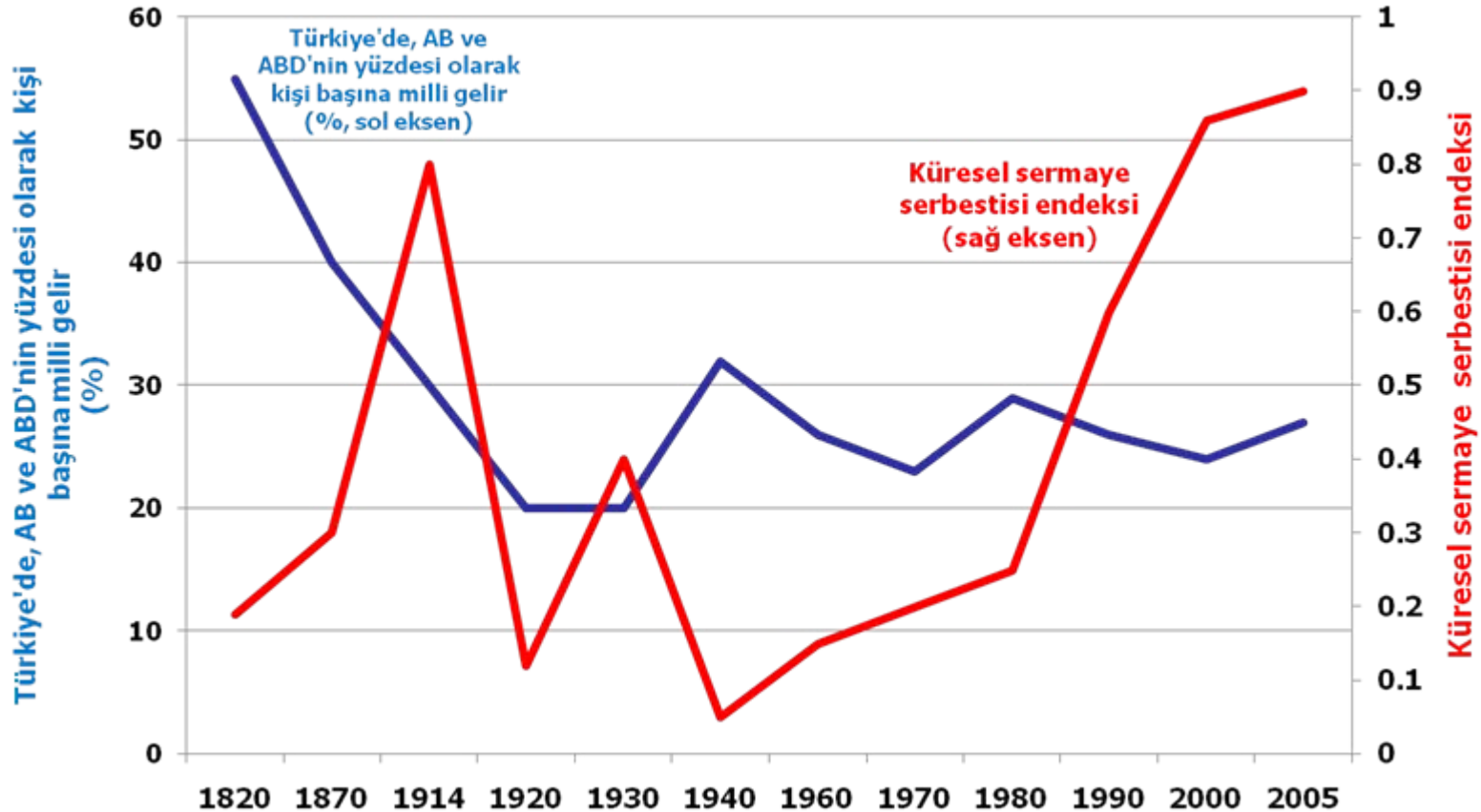
Dünya mal ihracatının dünya üretimi içindeki payı (1870-2006)



Kaynak: OECD ve Dünya Bankası

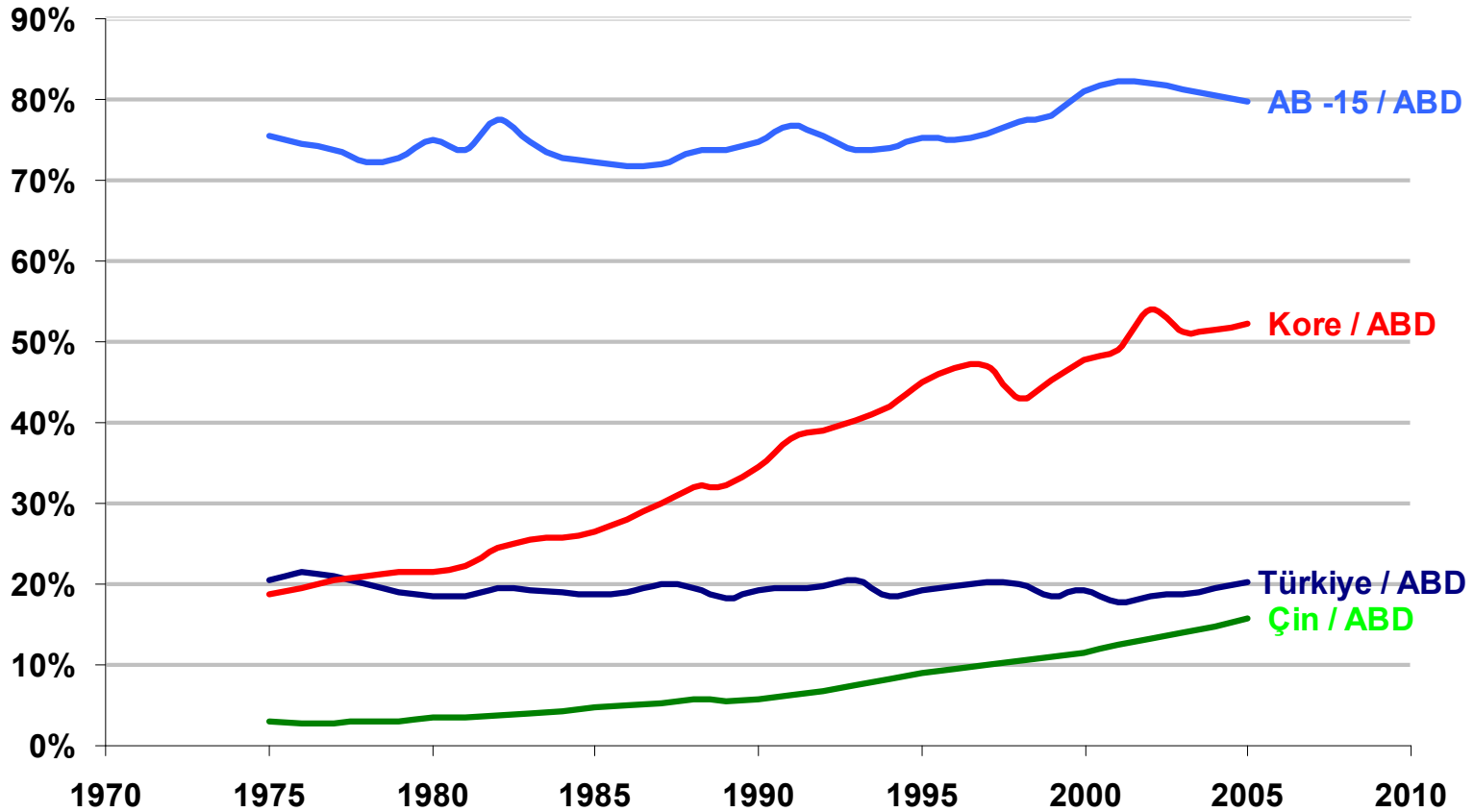
Finansal entegrasyon ve Türkiye'nin yakınsama performansı

Türkiye'de kişi başına milli gelir (1820-2005, AB ve ABD'nin yüzdesi olarak)
Küresel sermaye serbestisi endeksi (1820-2005)



Bizden daha iyi yakınsayanlar var

Seçilmiş ülkelerde kişi başına düşen milli gelirin ABD'de kişi başına düşen milli gelire oranı (PPP, 1975-2005)



Yakınsayamadığımız yılları nasıl geçirdik?

- **1980'ler:** Küresel ekonomiye entegrasyonun ilk adımları
- **1990'lar:** Makroekonomik ve siyasi istikrarsızlık
- **1996:** Gümrük Birliği Anlaşması

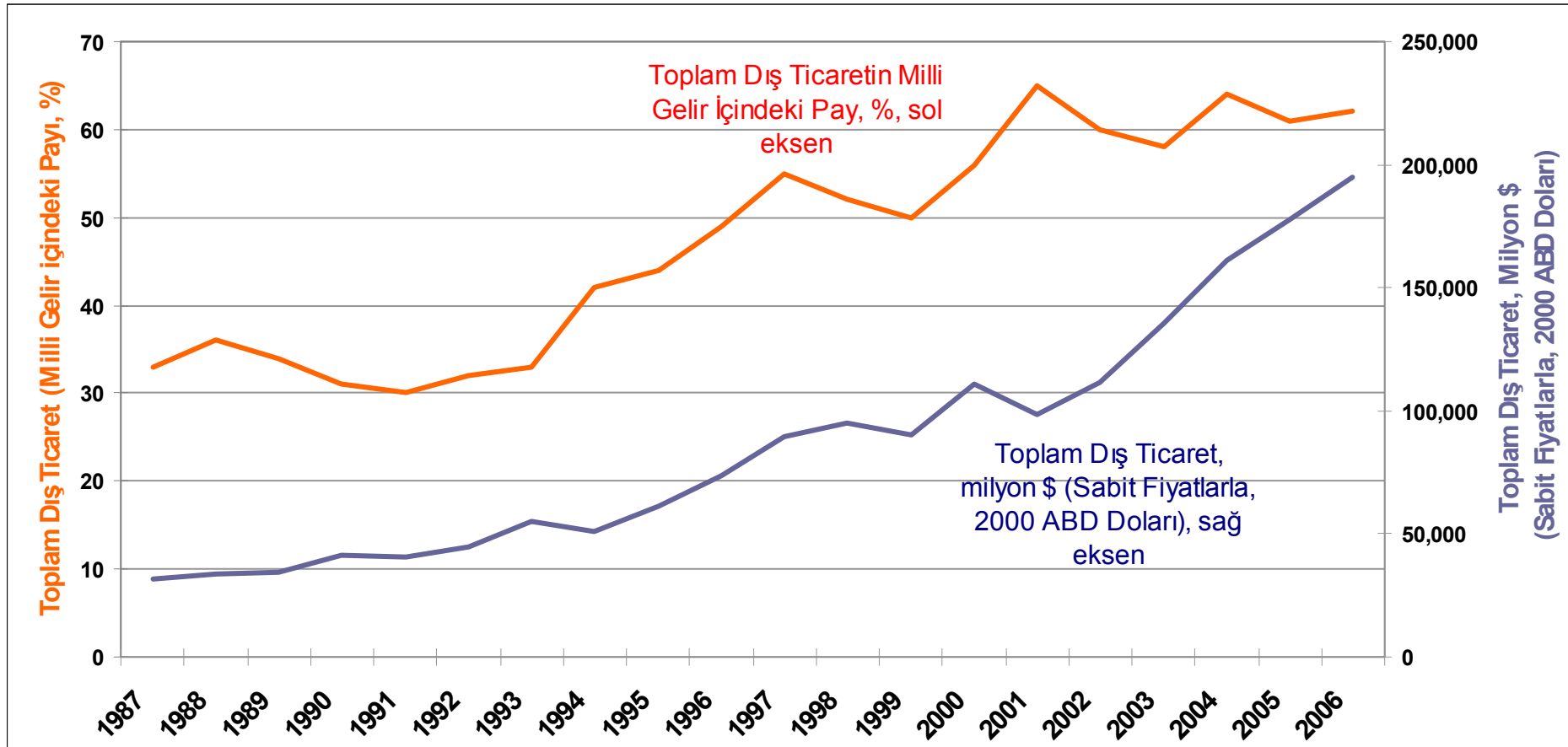
- Siyasi/ekonomik istikrarsızlığın hakim olduğu bir açık ekonomi olmanın sonucu:
 - **2001** krizi

2001 sonrası performans umut verici

- Kriz ertesinde başarıyla uygulanan ekonomik program
- Göreli makroekonomik istikrarın tesisi
 - Tarihsel ortalamaların üzerinde bir hızla sürdürülen ekonomi büyüme
- Gümrük Birliği'nin işlemeye başlaması
 - Artan ticari entegrasyon: 100 milyar dolarlık ihracat hedefinin aşılması
 - Artan doğrudan yatırımlar: 2002-2006 döneminde 35,5 milyar dolar

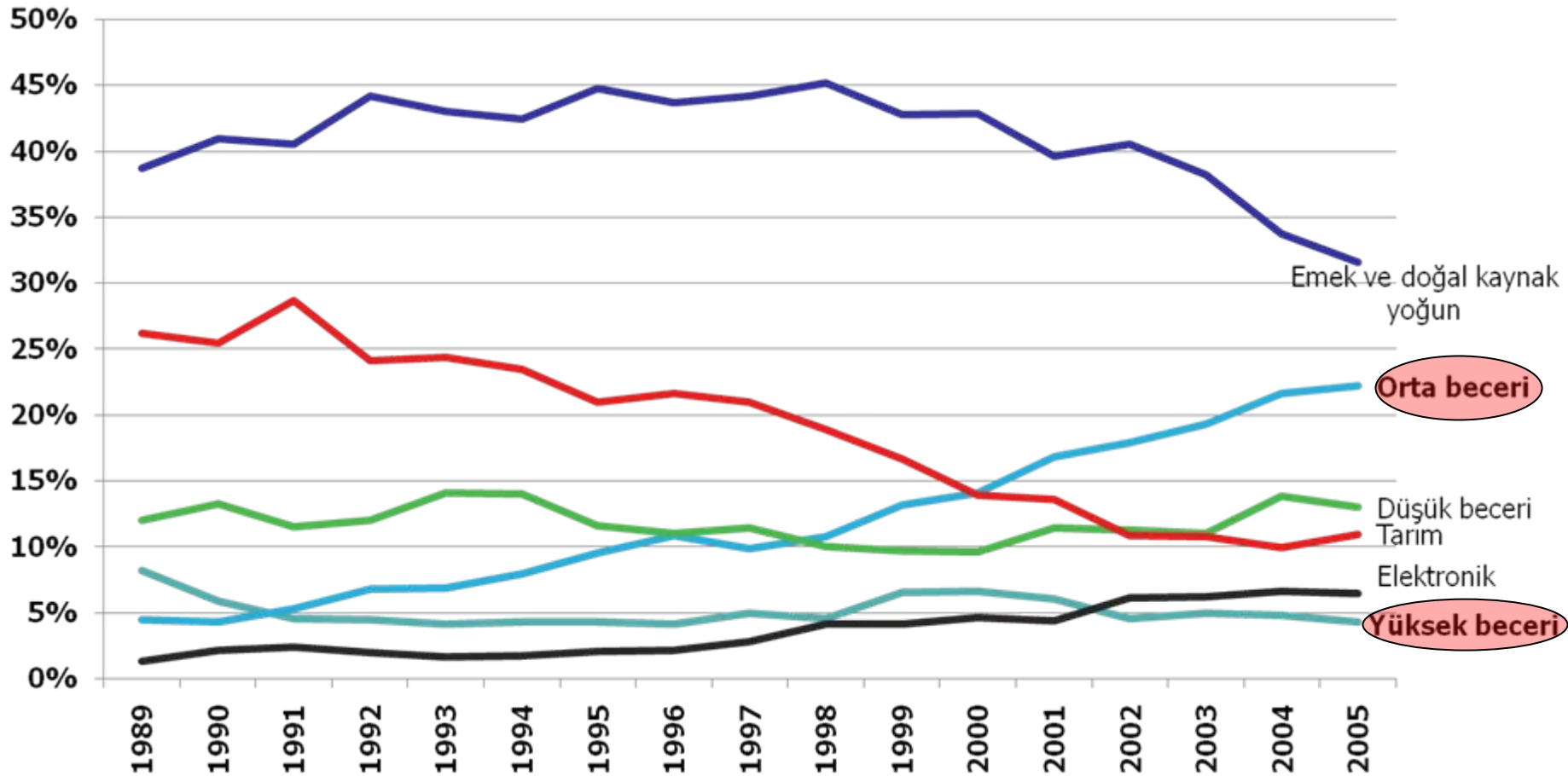
Küresel ekonomi ile artan entegrasyon

Mal ve hizmet ihracatı, 1987-2006 (2000 ABD doları ve Milli gelirin yüzdesi)



Türkiye'nin ihracat sepetinin yapısı değişiyor

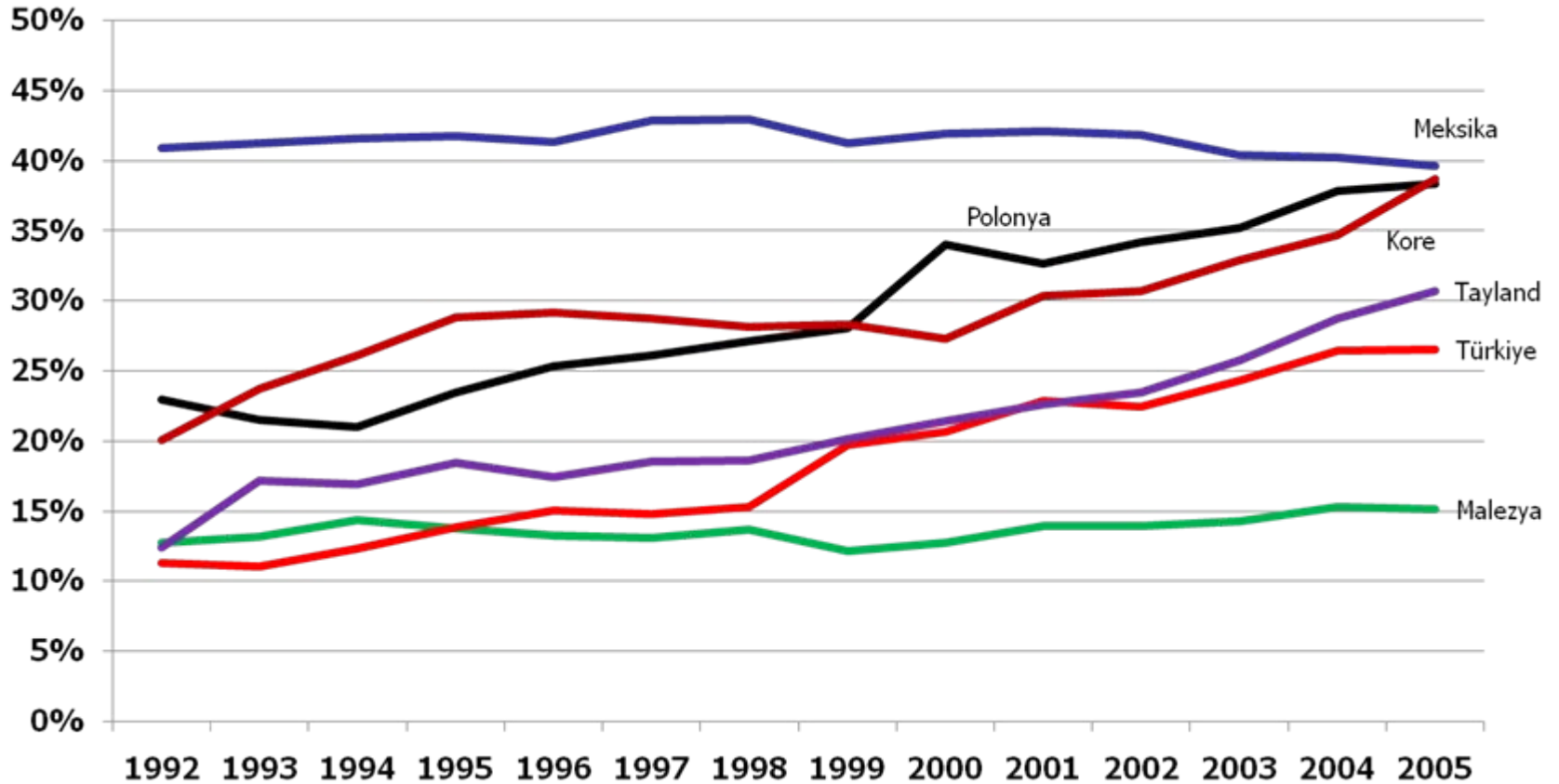
UNCTAD'ın tanımladığı ürün gruplarının toplam ihracat içerisindeki payı, Türkiye (1989-2005)



Kaynak: UNCTAD sınıflandırması, TEPAV'ın hesaplamaları, COMTRADE veritabanı

Diğer bazı ülkelerde de benzer bir durum söz konusu

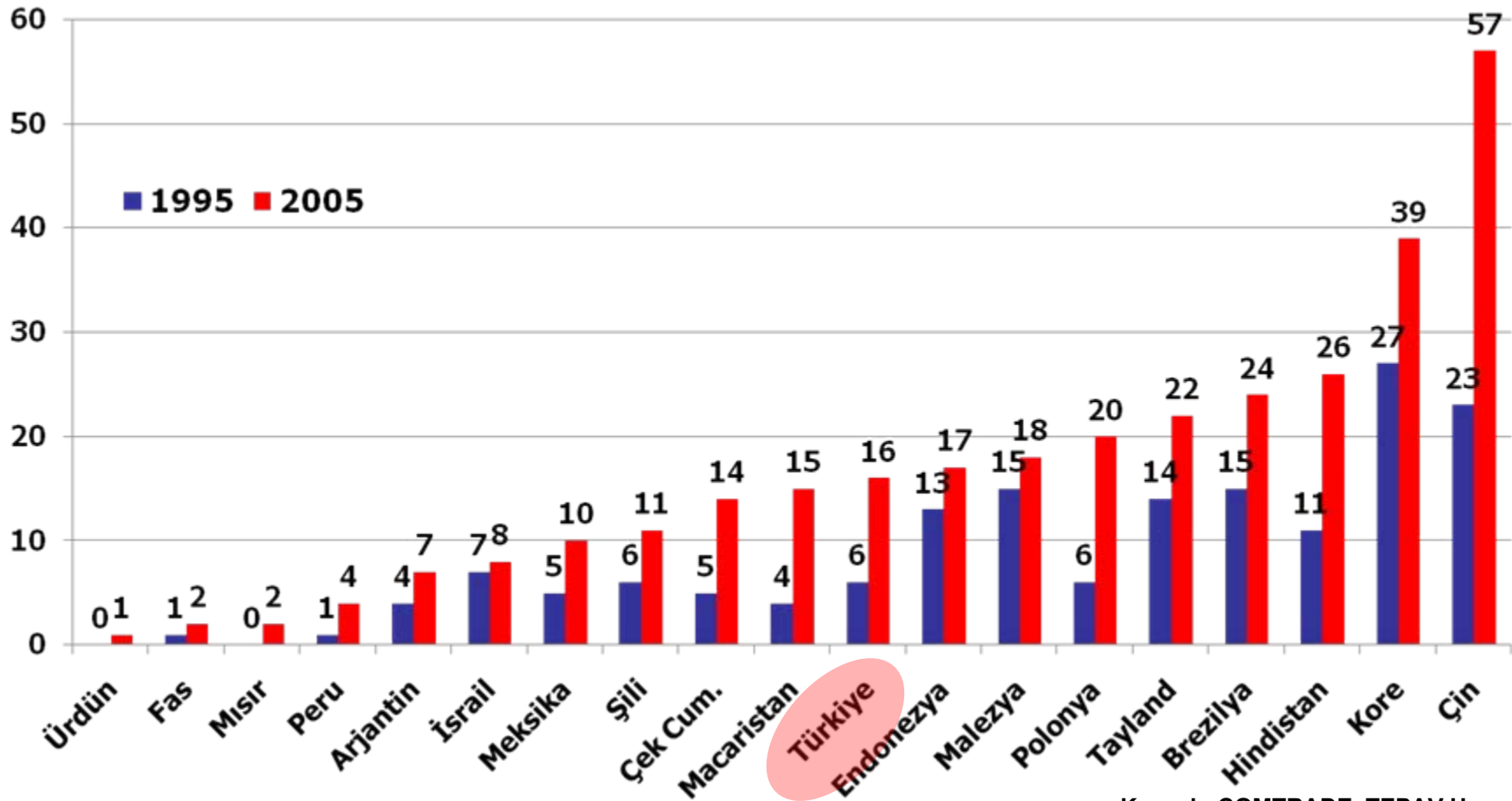
UNCTAD'ın tanımladığı orta ve yüksek becerili işgücü gerektiren ürünlerin toplam ihracat içerisindeki payı, Türkiye ve seçilmiş ülkeler (1989-2005)



Kaynak: UNCTAD sınıflandırması, TEPAV's hesaplamaları, COMTRADE veritabanı

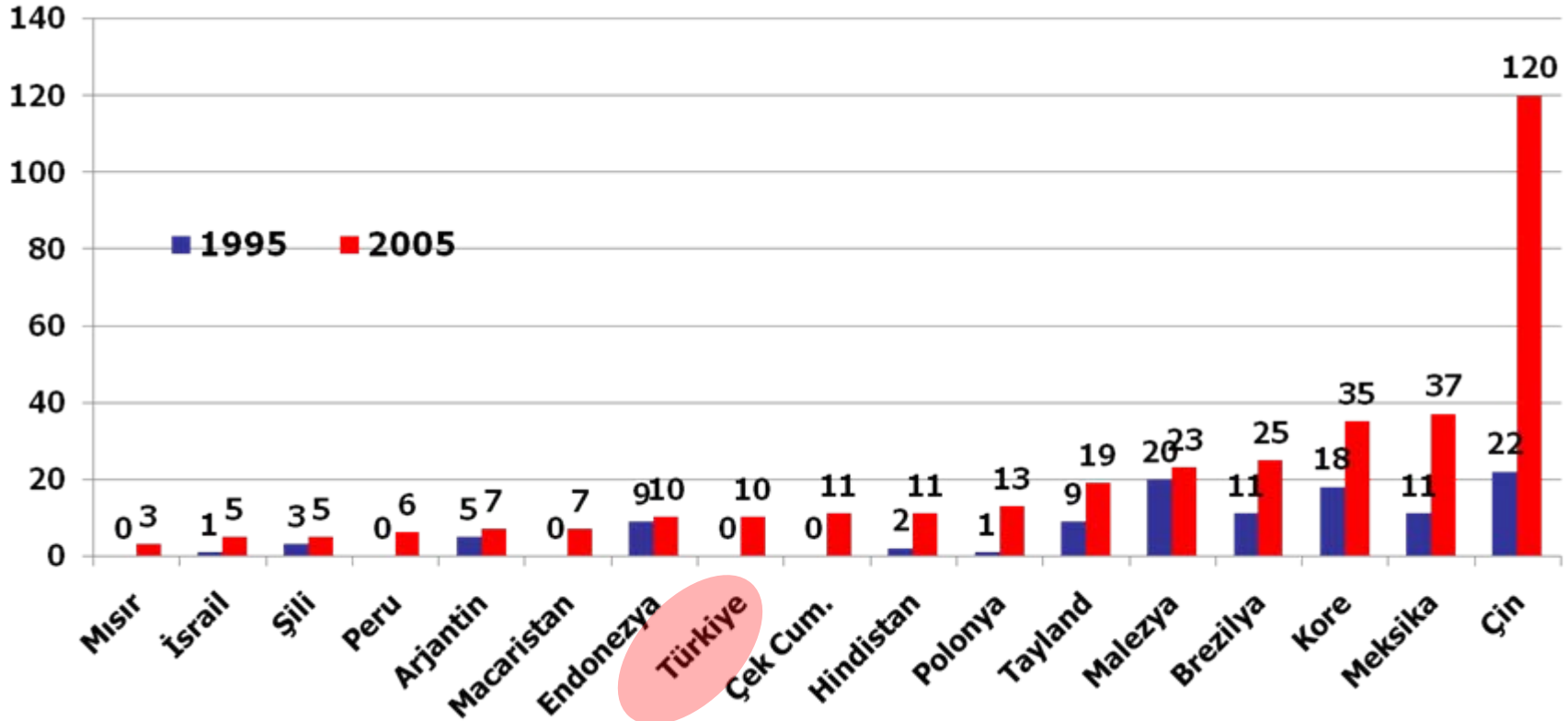
Türkiye'deki özel sektör artık daha fazla sayıda ülkeye ihracat yapıyor

Seçilmiş ülkelerin 1 milyar dolar tutarından daha fazla ihracat yaptığı ülke sayısı



1 milyar doların üzerinde ihraç ettiğimiz ürünlerin sayısı artıyor

Seçilmiş ülkelerin 1 milyar dolar tutarından daha fazla ihracat yaptığı ürün sayısı

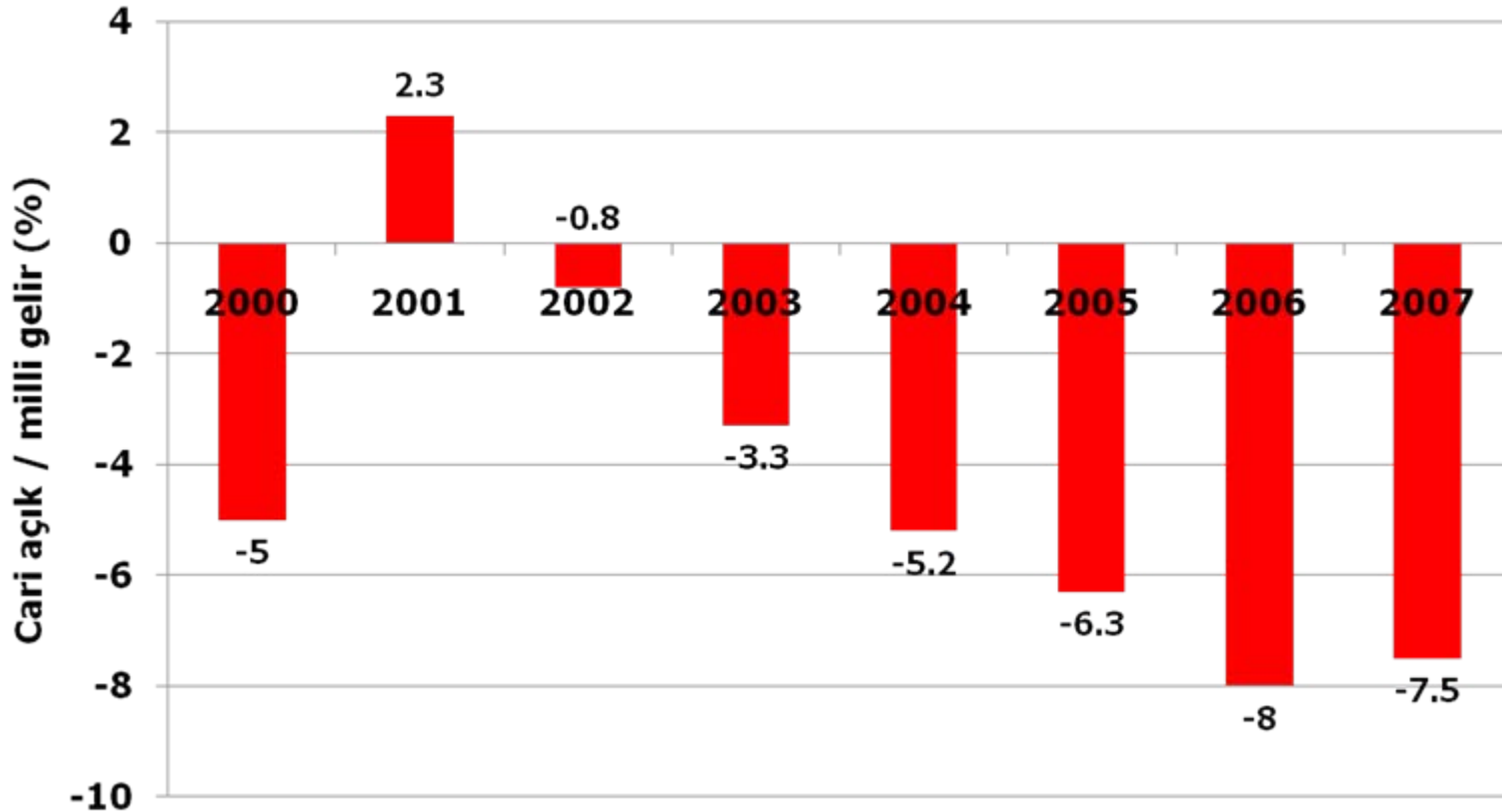


Küresel ekonomiye nasıl entegre oluyoruz?

- Sadece ihracatın miktarına ve yapısına bakarak küresel ekonomideki konumumuzu anlamak mümkün değil
- Cari açığın ulaştığı seviyeler de bu görüşü destekliyor
- Sektörlerin içinde bulunduğu durum dikkate alındığında herhangi bir politika çerçevesine sahipmişiz gibi görünmüyor

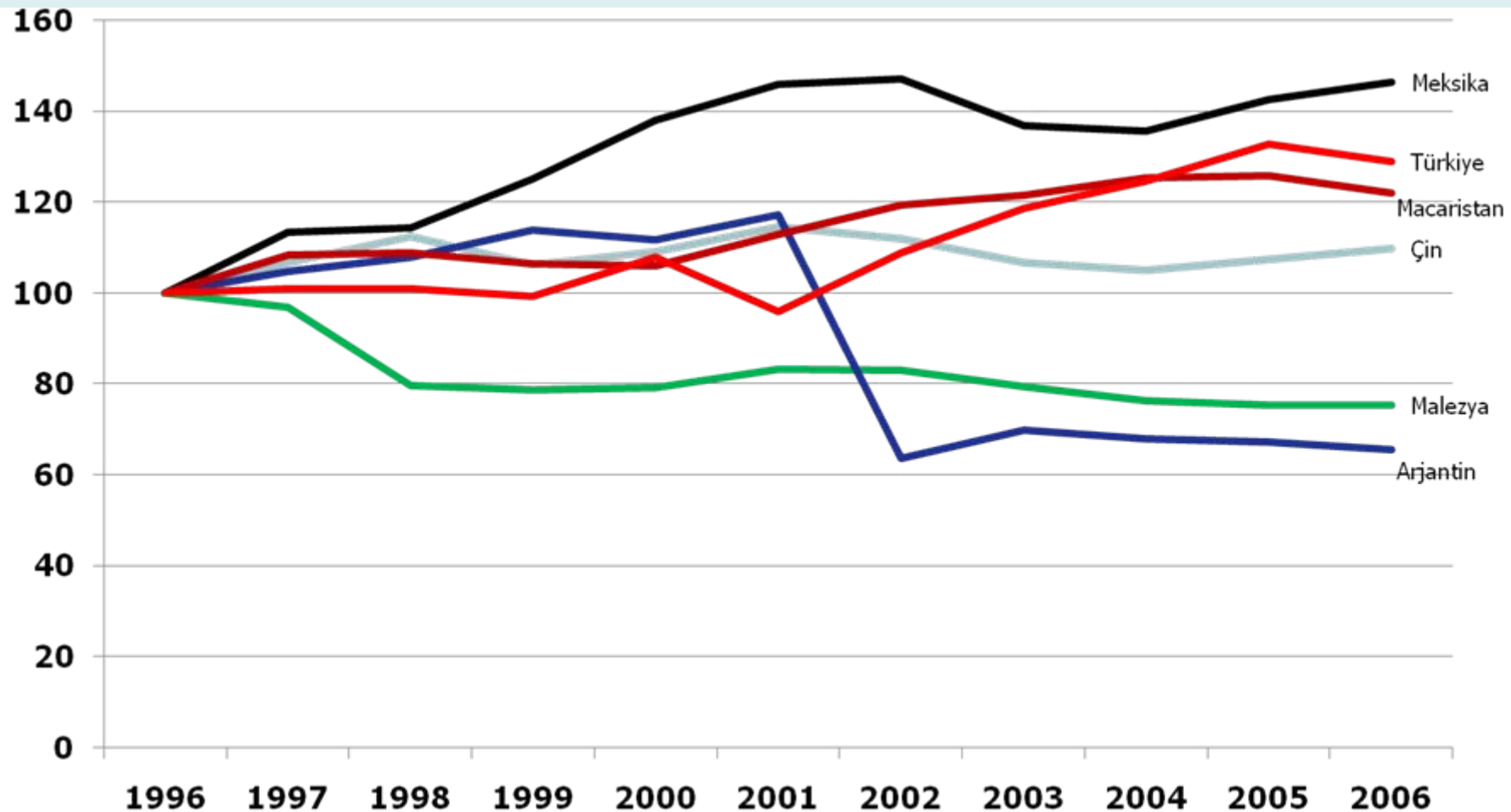
Rekor seviyedeki cari açık

Cari denge / milli gelir (2000-2007 ilk 9 ay)



Türk lirasındaki reel değerlenme cari açığı tetikliyor...

Seçilmiş ülkelerdeki reel kur endeksi 1996=100 (1996-2006)



Daha çok ithal ara girdi kullanan sektörler daha hızlı büyüyor

bu durum cari açığı da tetikliyor

İmalat sanayi alt sektörlerinin yıllık ortalama büyüme hızı ve ithalat gereği

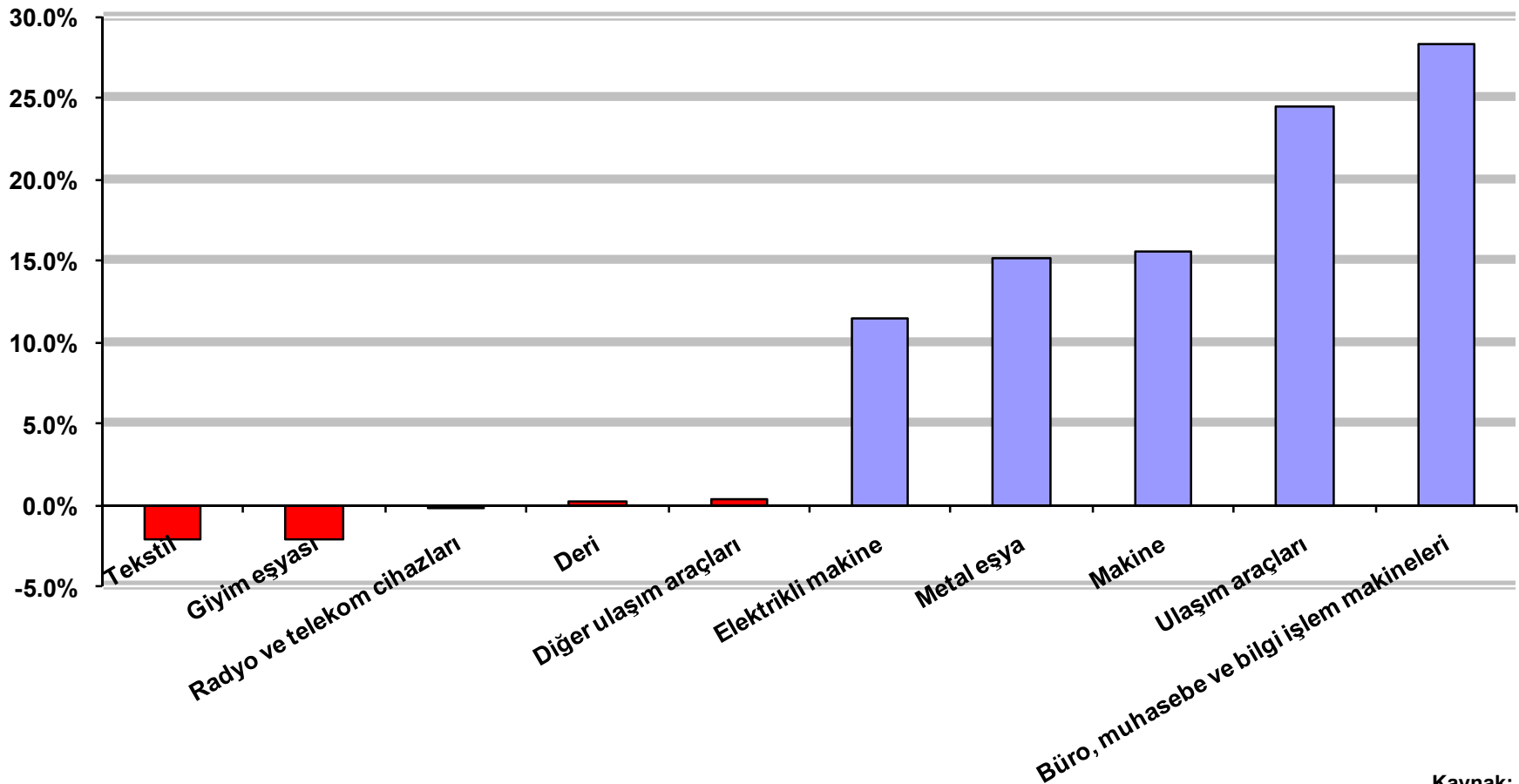
Sektörler	İthalat gereği	Ortalama büyüme (2002-2006)
Büro Muhasebe ve Bilgi İşleme Makineleri İmalatı	34%	37%
Radio ve telekom cihazları	43%	27%
Tıbbi, Hassas ve Optik Alet, Saat İmalatı	37%	15%
Kimyasal Madde Ürünleri İmalatı	41%	11%
Deriden İşlenmiş Bavul, Çanta vb. İmalatı	23%	1%
Tekstil Ürünleri İmalatı	20%	0%
Tütün Ürünleri İmalatı	14%	0%
Giyim Eşyası İmalatı	29%	-1%



2007'de durum değişiyor

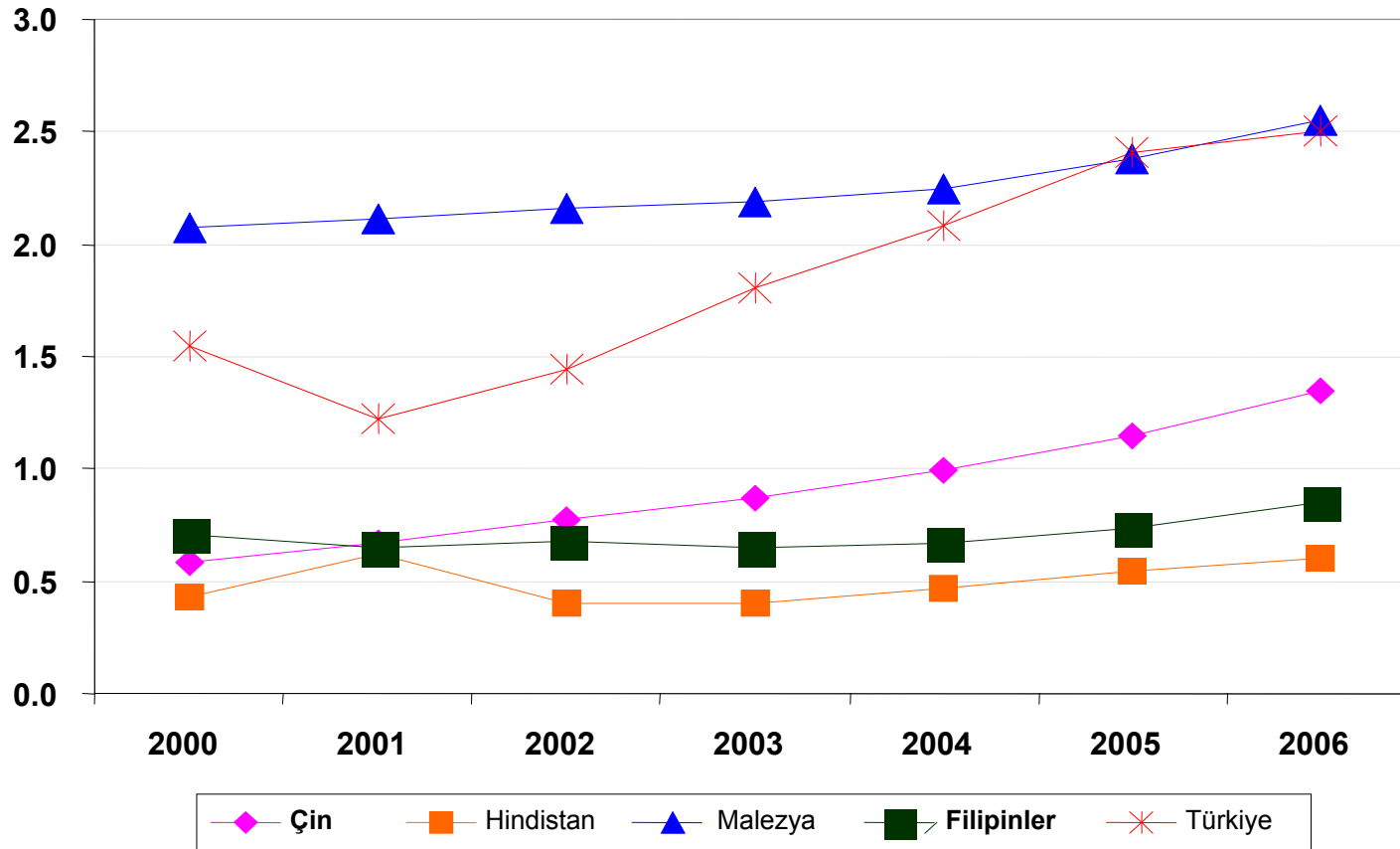
İmalat sanayindeki ikili yapı

İmalat sanayi alt sektörlerinin yıllık ortalama büyüme hızları (2002-2007)



Özellikle emek yoğun sektörlerin durumu endişe verici

Seçilmiş ülkelerde çalışılan saat başına işgücü maliyetleri (ABD doları)



Tekstil sektöründen bir örnek

- 5084 sayılı teşvik kanunu
 - Amaçlar net mi? Fiyat rekabetine ve ucuz işgücüne dayalı bir strateji ne kadar makul?
- DTM'nin dahilde işleme rejimi düzenlemesi
- Eskiler için 2008'de teşvik kalkıyor; sadece yeniler faydalanacak
- Kahramanmaraş'taki iplik üreticileri
 - Kaybedenler: Daha önce kurulmuş olanlar; Kahramanmaraş dışındakiler
 - Yeni kurulanlar da kurdan dolayı kaybediyorlar
 - Uzun vadede kazanan?

TV sektöründen bir örnek

- Televizyon üretimi – elektronik sektörü
 - İhracatın en hızlı arttığı sektörlerden
 - Tüplü TV'lerde AB'de %50'den fazla pazar payı
 - Belirleyici unsur: AB'nin Doğu Asya ülkelerine uyguladığı anti-damping vergisi
- AB, 2007'de anti-damping vergilerini müzakereye açtı (2002'de biliniyordu) ve vergiler sıfırlandı
- Türkiye'de LCD-Plazma üretimine geçilmedi
 - Dünyada "Panel" üretebilen sınırlı sayıda oyuncu var.
- Doğu Asyalılar artık LCD'yi tüplüden daha ucuza imal edebiliyorlar
 - Profilo-Telra'nın iflası. Vestel ve BEKO zarar açıklıyor.
 - Samsung'da 4000 AR-GE personeli, Türkiye'de 400.

Neden böyle?

- Bu sektörlerin içinde bulunduğu kriz halinin tek sorumlusu küreselleşme midir?
 - Yükselen Asya, azalan karlar, artan hammadde fiyatları
- Var olan kurumsal çerçevenin ve politika tasarım sürecindeki zayıflıkların rolü yok mudur?
- Mesele sektör seçmek değil, sektörlerin sorunlarını analiz edip, strateji ve çözüm geliştirmek ve uygulamak
 - Devlet yardımları sistemi
 - Sistem yatırımcıya yanlış sinyaller gönderiyor
 - Sektörel ve bölgesel teşvik – proje bazlı teşvik

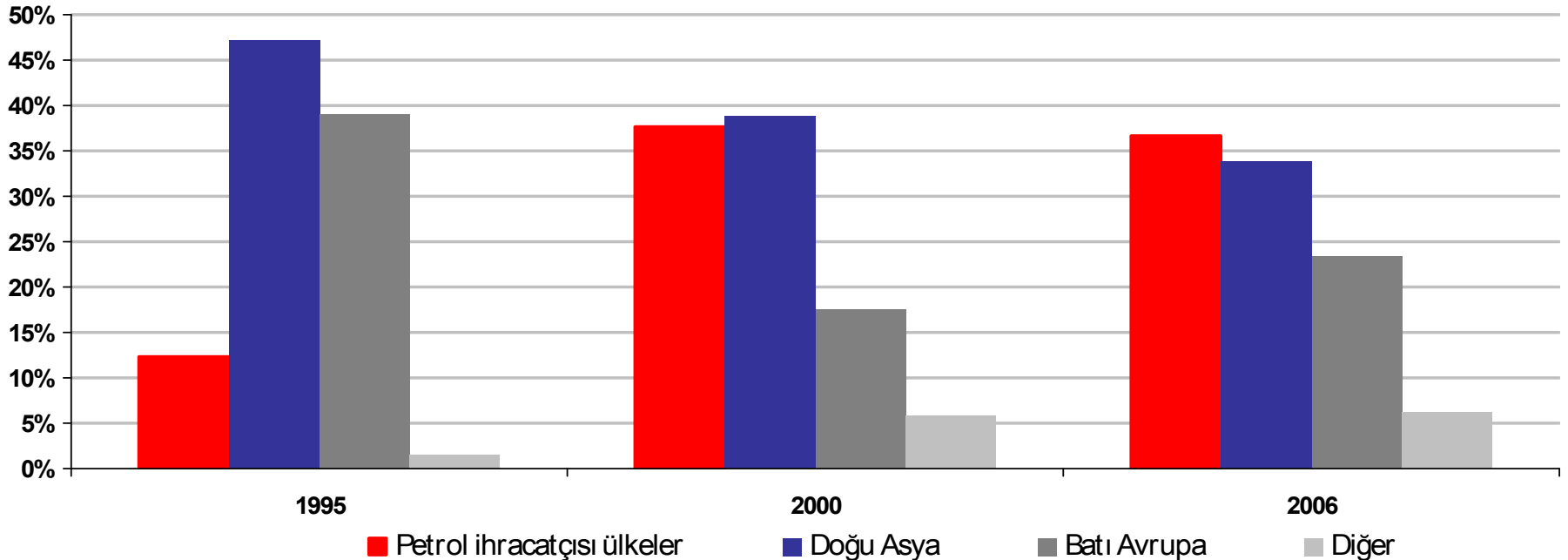
Ne yapmalı?

- Küreselleşmenin yarattığı olumsuzlukları en aza indirmek için bir stratejiye ihtiyaç vardır
 - Sanayi stratejisi ve ikinci nesil reform sürecinin öncelikleri
- 2008 yılında bu ihtiyaç daha da belirgin hale gelmiştir
 - Küresel finansal piyasalardaki çalkantılar

ABD'de bu arada olanlar

- Kamu otoritesinin menkul kıymetleşme sürecini sağlıklı yönetmemiş olması geleneksel finansal piyasaları krize sürükledi.
- Ortada artan bir karşı taraf riski algılaması ve buradan kaynaklanan güven krizi var.
- İntibak, iflaslar ve küreselleşme sürecinde biriken çevre sermayesinin merkeze alınması yoluyla olacak gibi duruyor.

Cari Hesaplar Fazlası Veren Ülke Gruplarından Toplam Sermaye Çıkışının Dağılımı (%)



İkinci nesil reformlar

- Ekonominin kurumsal altyapısı
 - Yargı, vergi, kamu yönetimi
 - Finansmana erişim
 - KOBİ kredileri; kayıtdışılıkla mücadele
 - İstihdam politikaları
 - İşgücü maliyetleri
 - İşgücü maliyetlerini düşürmek iş dünyasının bağlayıcı kısıdını ortadan kaldırmak için yeterli değildir.
 - Nitelikli işgücü (eğitim reformu)
 - Girdi maliyetleri
 - Altyapı ve enerji reformları
- Önceliklerimizi iyi saptamamız gerekiyor.
 - Kaybedecek bir 100 günümüz daha yok.
 - Kaybettiğimiz her gün, rakiplerimizi yakalamamızda geri kaldığımız bir gün daha demektir.

Dört ayaklı bir sanayi politikası

- Yatırım ve iş yapma ortamının iyileştirilmesi/düzleştirilmesi
- Değer zincirinin yüksek katma değer yaratan halkalarına geçmek için malumat toplanması
 - Kümelenme ve değer zinciri çalışmaları
- Piyasa aksaklıklarına yönelik, sektörel-bölgesel değil proje-faaliyet bazlı bir devlet yardımı sistemi
- Geçiş sürecinden zarar göreceğlerin kayıplarını telafi etmeye yönelik politikalar

Özel sektör ve kamu sektörü arasında etkin işleyen bir diyalogun sağlanması

Sonuçlar

- Türkiye ekonomisi küresel entegrasyondan kaynaklanan bir dönüşüm sürecinin içinde
- Dönüşüm kelimesi içerisinde kriz olgusunu zaten barındırıyor
 - 2001 krizine benzer bir kriz değil ekonominin belli sektörlerinde karşılaşılan sıkıntılar
- Enerjimizi ve potansiyelimizi doğru değerlendir, önceliklerimizi doğru belirlersek en az hasarla yeni bir aşamaya geçeriz
- Eylem planlarından, planlanmış eylemlerin hayata geçirildiği bir döneme geçmeliyiz