

tepaV

türkiye ekonomi politikaları araştırma vakfı

Küreselleşmenin Türk KOBİ'lerine etkileri

Güven SAK
Ankara, 7 Aralık 2009

Çerçeve

- Küreselleşmenin KOBİ'ler için manası nedir?
 - Sağlıklı KOBİ politikası ihtiyacı
- 2001 krizinin ardından, daha hızlı büyüyenler daha büyük olanlardı
 - 2008 krizi KOBİ'leri dört kanaldan ciddi ölçüde etkiledi
 - Önce küçük olmak önemli gibiydi ama kriz çok uzun sürdü
- Bugün işler kötü olabilir, ama geleceğe ümitle bakmak için nedenler vardır
 - Ne yapmalı?

Küreselleşme neden hep sancılıdır?

- Küreselleşme değişimdir
 - Statükonun bozulması ve yeniden yapılanma demektir.
- Küreselleşme süreci yönetilebilir
 - İntibak kontrollü veya kontrolsüz olabilir.
- Küreselleşme korkusunun kaynağı beceri uyumsuzluğudur.
 - Rekabet artar, ticaret kolaylaşır; her ülkede kazananlar ve kaybedenler ortaya çıkar

ABİGEM'lerin işlevi çok kritik

- Şirketler kesimi reformu nasıl olur? Kamunun işlevi nedir?
 - Kurumsallaşma
 - Nakit yönetimini öğrenme
 - İş planı hazırlamayı öğrenme
 - Küresel ekonomiyi takip edebilme
- ABİGEM şirketlerimizin küresel rekabete hazırlanmasında önemli bir rol üstlenmeye adaydır
 - Kimya sektörüne ilişkin TEPAV'ın REACH deneyimi sürecin çok da kolay olmayacağını göstermektedir

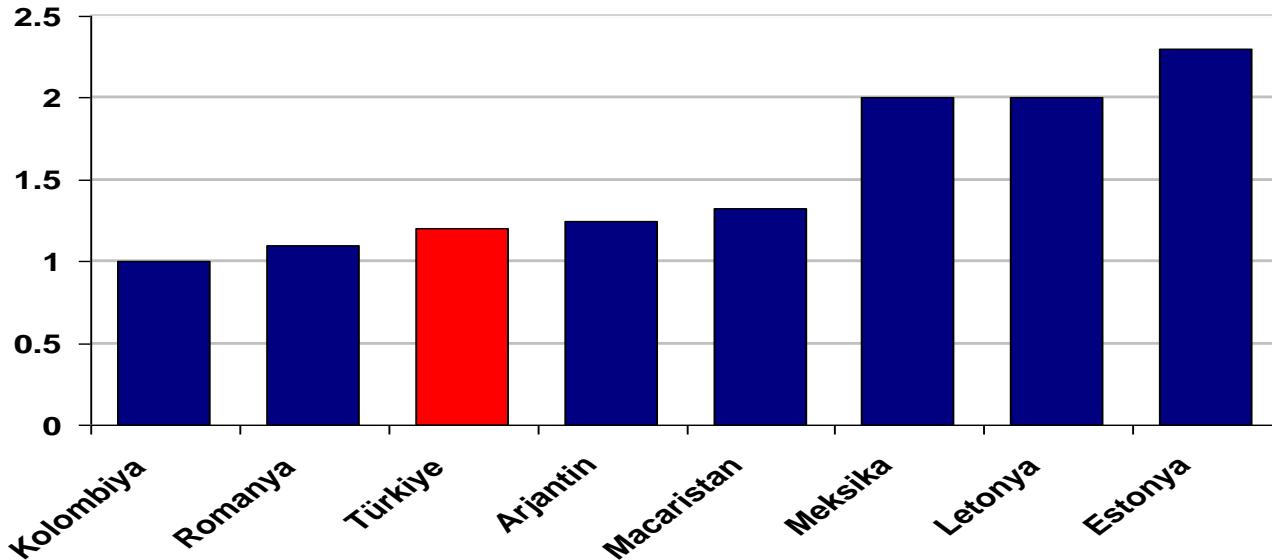
Bu ortamda KOBİ politikasının özü ne olmalıdır?

- Rekabet gücü için ölçek önemlidir.
- KOBİ'ler KOBİ oldukları için güzel değildirler, taze bir büyüme potansiyeline sahip oldukları için güzeldirler.
- Piyasa, test mekanizması işlevi görür
 - Verimli olanlar kalır, verimsiz olanlar gider
- Türkiye'de ise giriş ve çıkış açısından sorun yok ama;
 - Firmaların büyümesi sorunlu
 - Verimsizler kayıtdışına çıkararak hayatta kalıyor..

Türkiye'deki KOBİ'ler büyümüyor?

- Hayatta kalan şirketler beşinci yıllarına ulaştıklarında, hala aynı boyuttalar.
- Oysa, özel sektöre dayalı bir ekonominin büyümesi demek şirketlerin büyüebilmesi demektir.

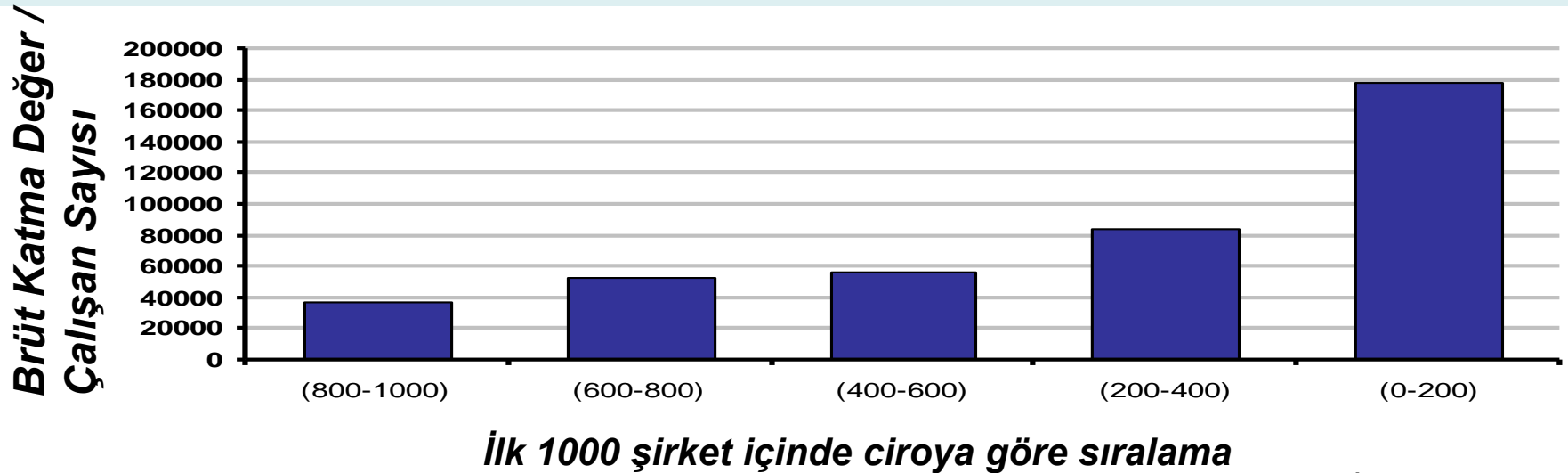
Beşinci yılında hayatta kalanların ölçeği / yeni girenlerin ölçeği



Büyük ölçekli şirketler daha verimli

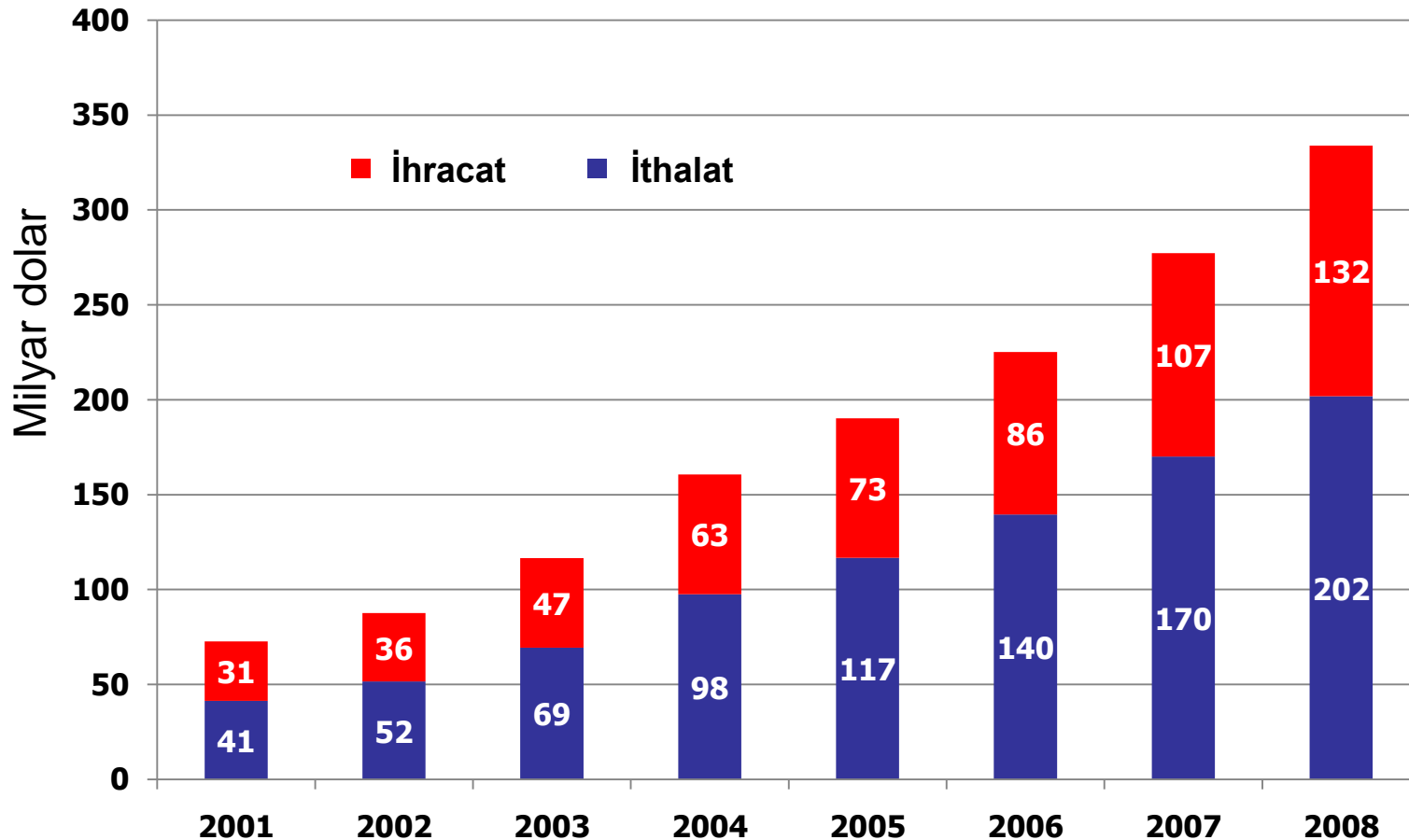
- Şirket ölçeklerinin rekabet gücü için önemi artıyor mu?
- İSO 500 ve İSO ikinci 500 verileri, ölçeğin artan önemine işaret ediyor.

İmalat Sanayinde Ölçek ve Verimlilik, 2005

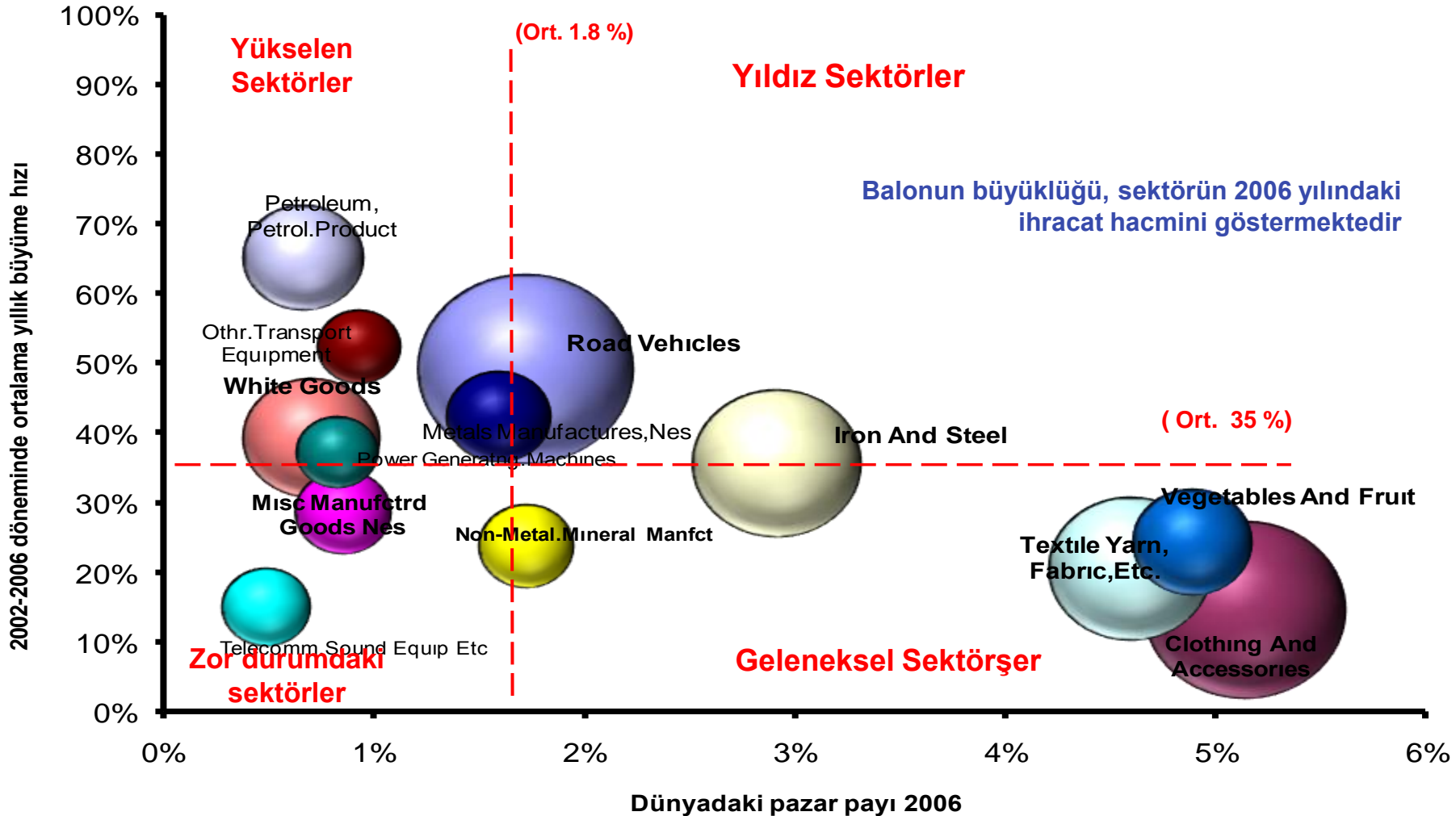


2001 krizinden sonra küresel entegrasyon hızlandı, ölçeğin önemi daha da arttı

2001-2007 döneminde Türkiye'nin ihracat ve ithalat hacmi, milyar dolar

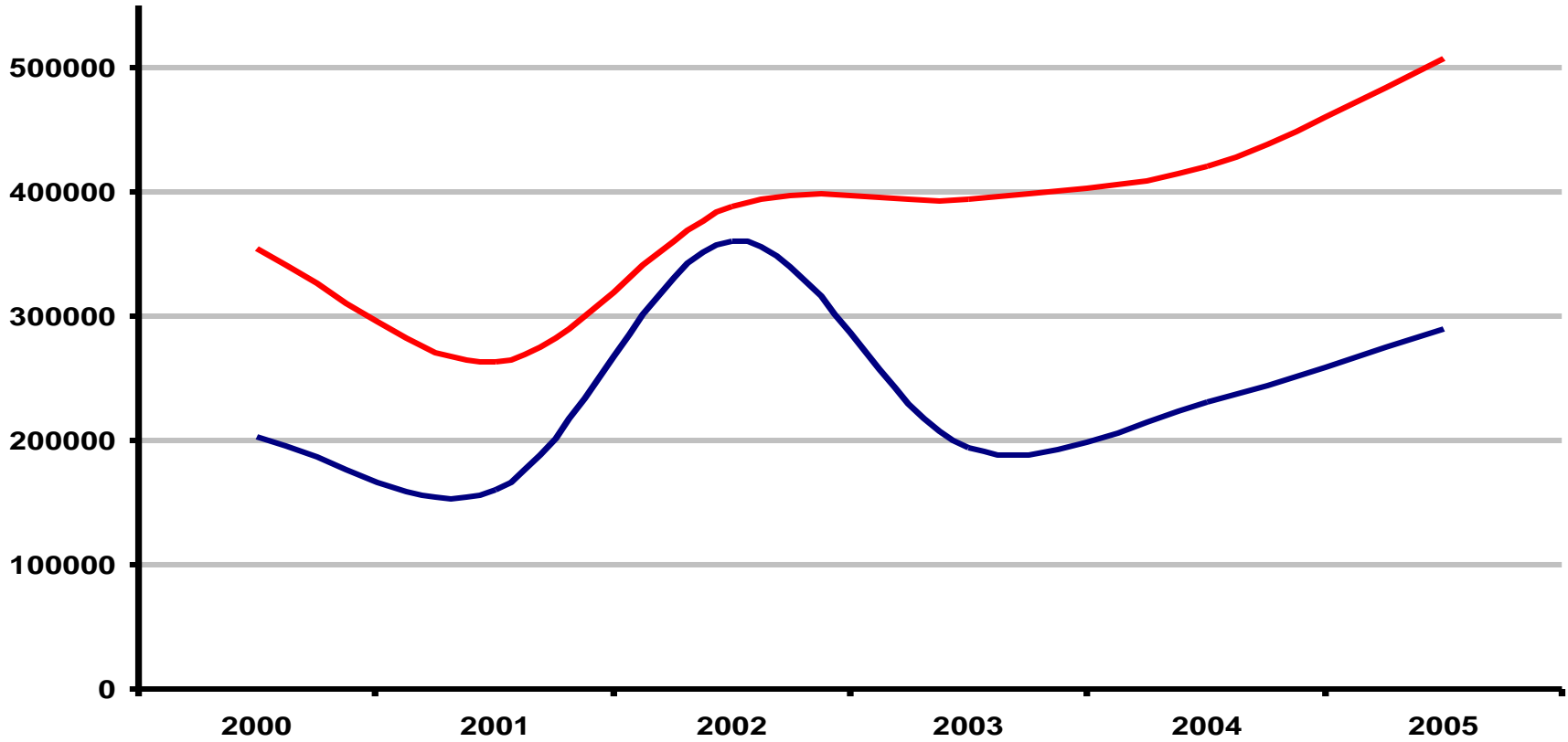


İhracatımızın sektörel yapısında da önemli bir dönüşüm yaşandı



Yabancı şirketler daha verimli

İlk 500 sanayi şirketinde çalışan başına reel brüt katma değer; 2000-2005



■ yerli
■ yabancı

O günün tartışması neden ikinci nesil reformdu?

- Verimlilik rekabet gücü demektir, ölçek büyüdükçe verimlilik artar.
- 2007 öncesinin sorusu:
 - KOBİ'lerin büyümesinin önündeki bağlayıcı kısıtlar nelerdir? Nasıl çözülür?
- İkinci nesil reformlar
 - Türkiye'nin kurumsal altyapısının yenilenmesi
- Öncelikli reform alanları:
 - Finansmana erişim
 - İşgücü becerileri

Tam reformlardan bahsederken, bizim mamulümüz olmayan küresel kriz patlak verdi

Gelişmiş ve gelişmekte olan ülkelerde kanallar farklılaşsa da sonuç aynı: reel sektör krizi ve artan işsizlik

Gelişmiş
ülkeler

Finansal kriz

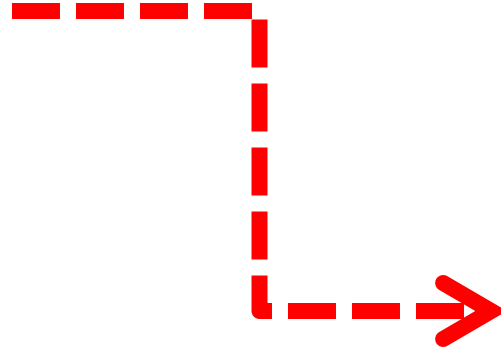
Reel Sektör Krizi

- Mortgage
- Toksik araçlar

- Kredi daralması
- Borç çevrim riski
- Güven bunalımı
- İç ve dış talepte daralma
- Ticaret finansmanında sıkıntı

Gelişmekte
olan ülkeler

Reel Sektör Krizi



Bu kriz nasıl daha farklı?

Gösterge	1994	2001	2009
Kur	↗	↗	— ↘ —
Faiz	↗	↗	↘
Enflasyon	↗	↗	↘

Gösterge	1994	2001	2009
Üretim/büyüme	↘	↘	↘ ↘ ↘
İşsizlik	—	↗	↗ ↗ ↗
İhracat	↗	↗	↘ ↘ ↘

Tespit: Kriz değil durgunluk

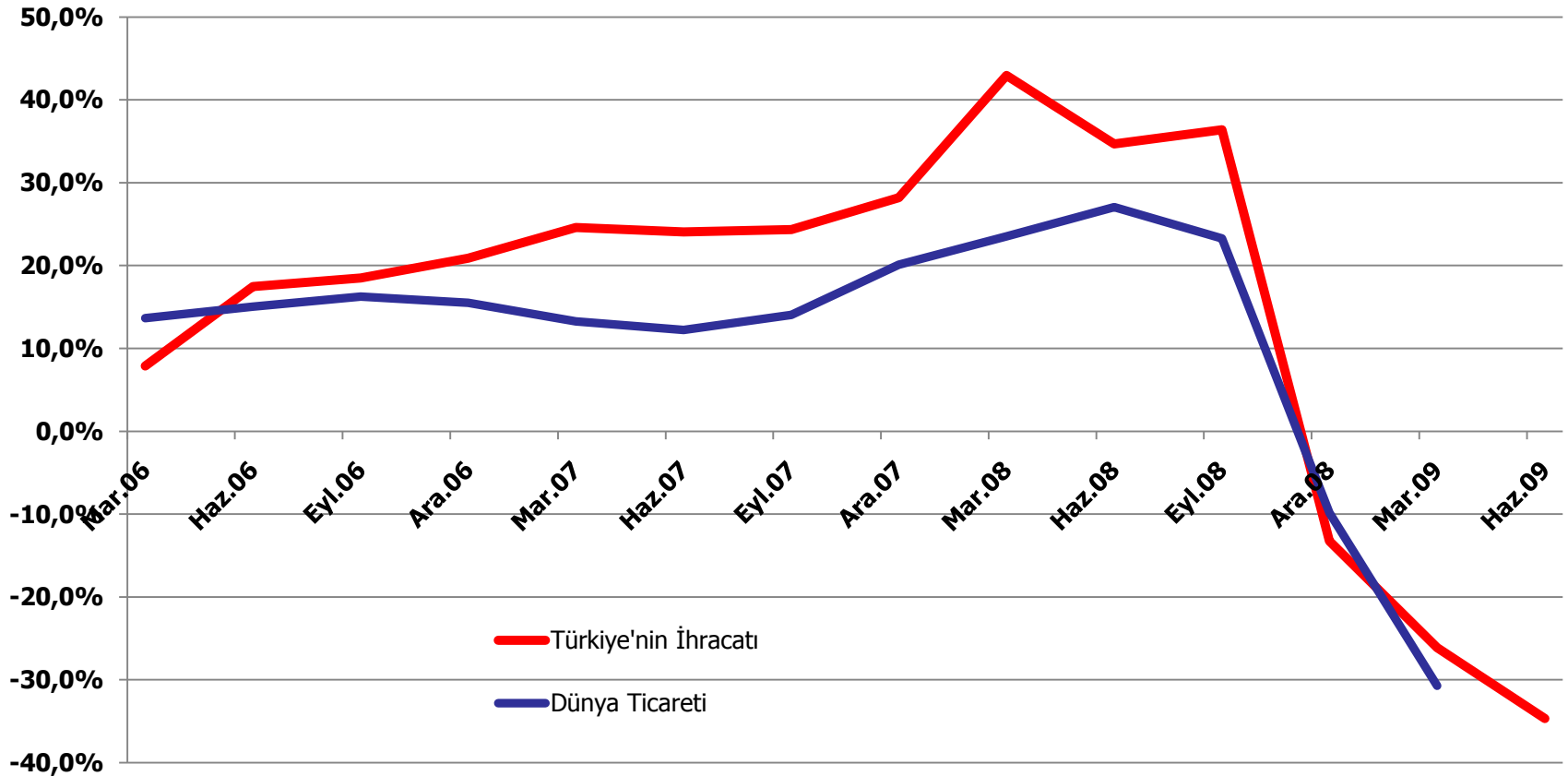
- Türkiye bir duraklama dönemine hazır olmak zorunda, ama hazır değil.
- Resesyona nasıl mücadele edilmesi gerektiği bilinmiyor. Teşhis doğru konulamıyor.
- Eski analiz çerçevesi anlamını yitirdi
- Gelen fırtınayı açık denizde, pusulasız karşıladık, şimdi sonuçlarına katlanıyoruz

Türkiye hangi kanallardan etkileniyor?

- Dış ticaret
- Dış krediler
- İç krediler
- Tüketici ve yatırımcı güveni

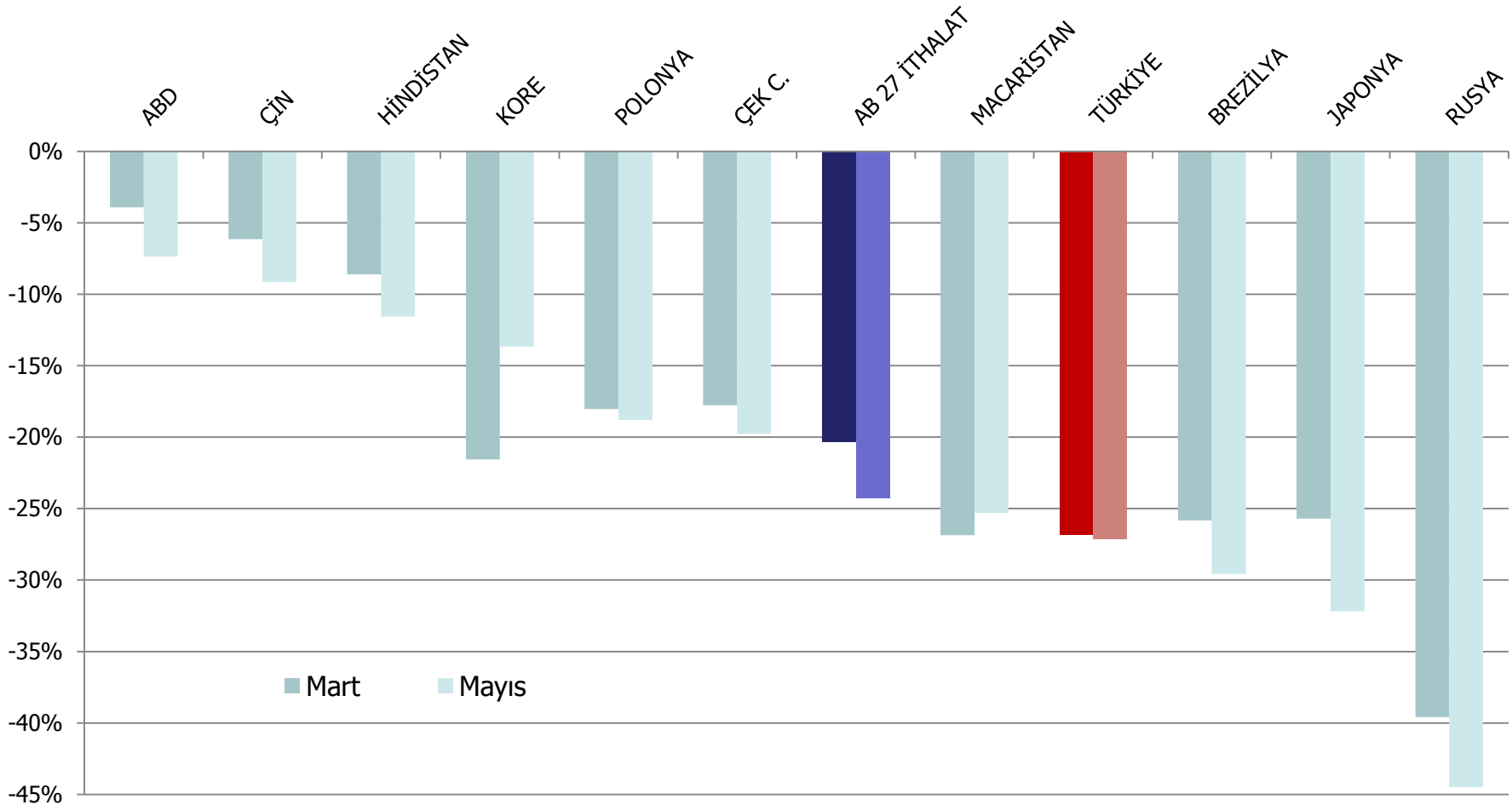
Dış ticaretteki daralma

Dünya ticaretinin ve Türkiye'nin ihracatının (12-aylık) bir önceki yılın aynı dönemine göre değişimi, %



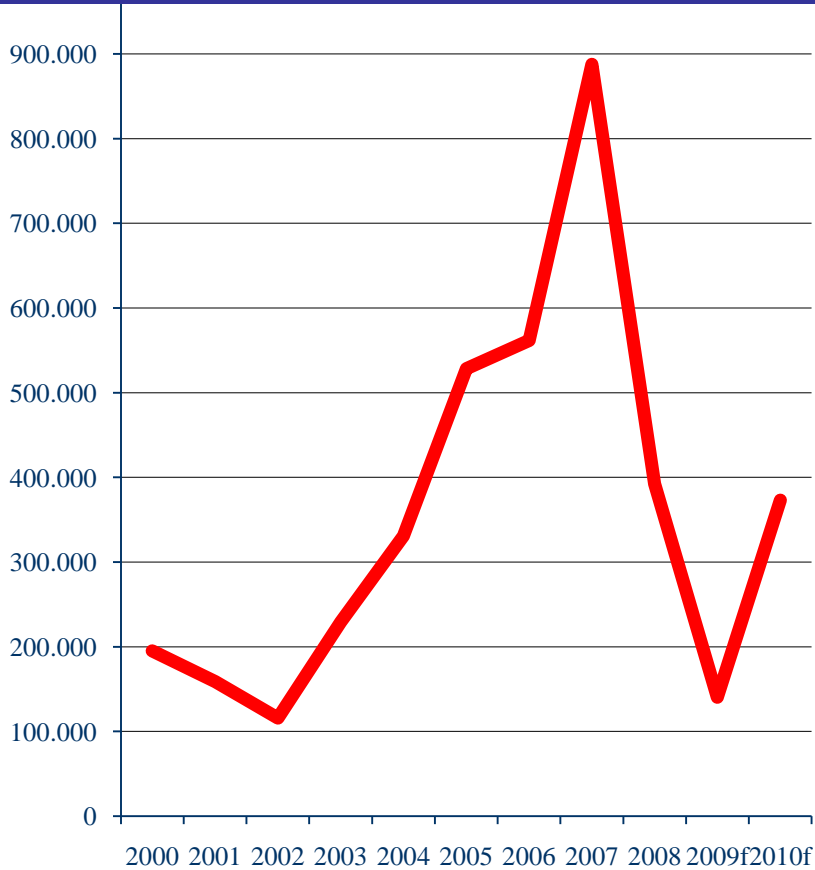
İhracatta pazar kayıpları kalıcı olabilir

AB pazarına seçilmiş ülkelerin ihracat değişimi (Yıllık, 3 aylık kayan pencere)

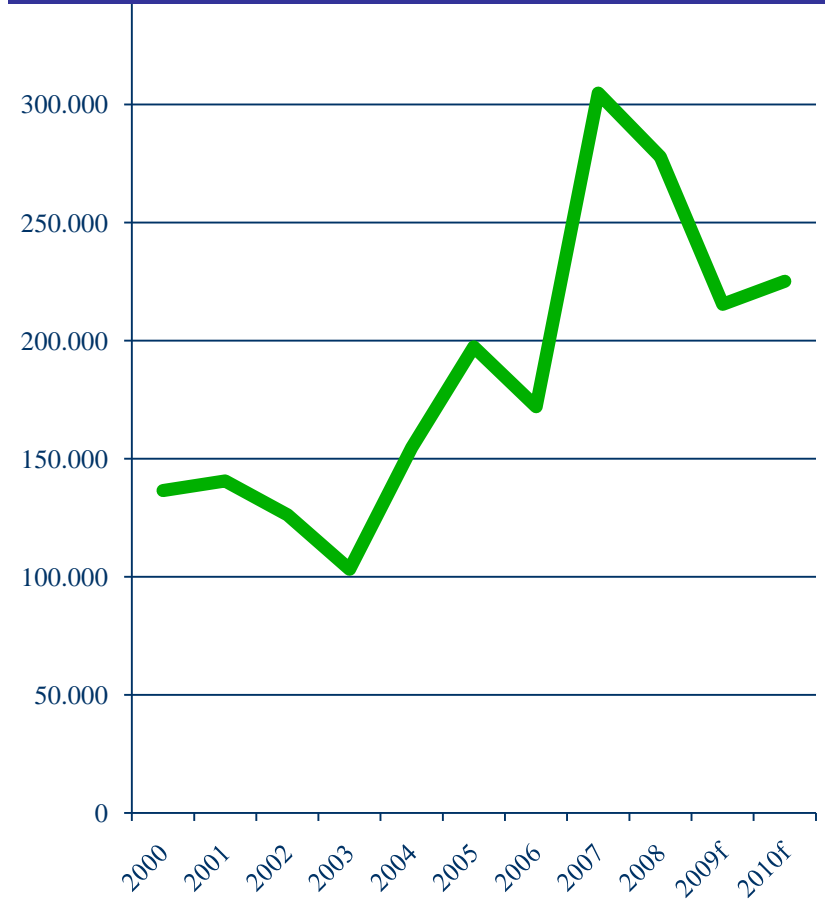


Dış kredi kanalındaki durum

Gelişmekte olan piyasaların çektiği özel fon miktarı (milyon USD)

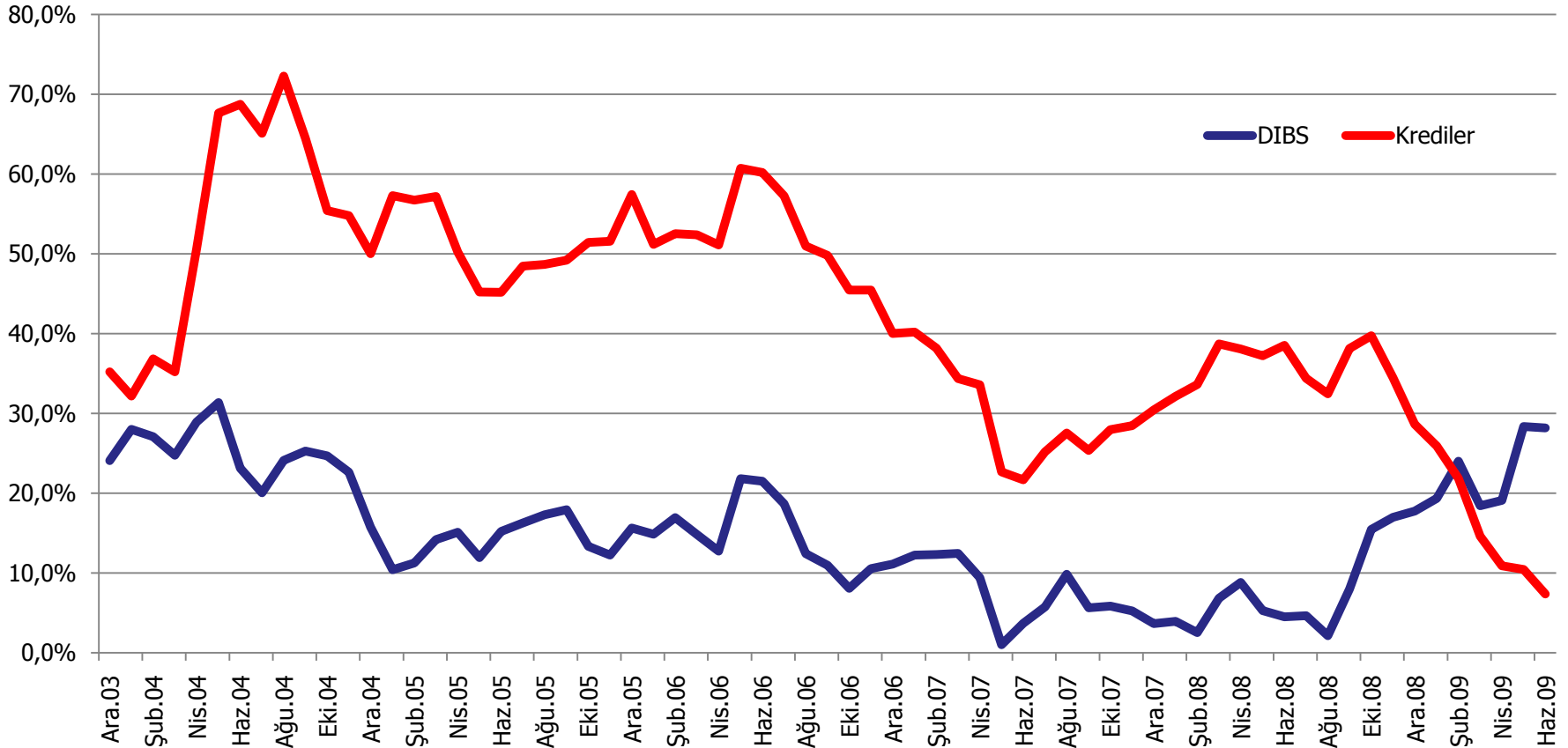


Gelişmekte olan piyasaların çektiği doğrudan yabancı yatırımlar (milyon USD)



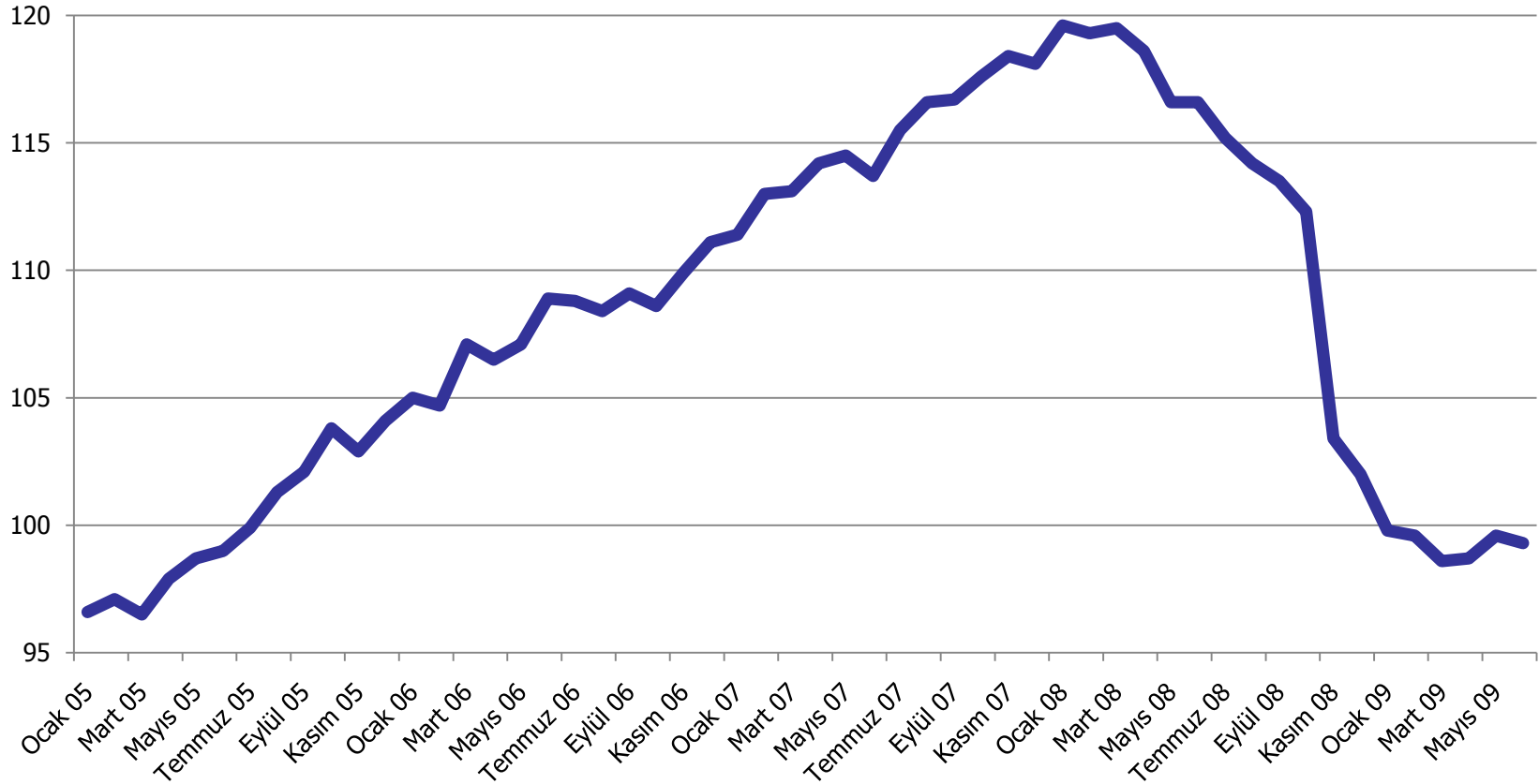
İç krediler, kamunun artan borçlanma ihtiyacından dolayı daralıyor

Banka aktifleri içinde DİBS ve kredi stokunun yıllık artış hızı



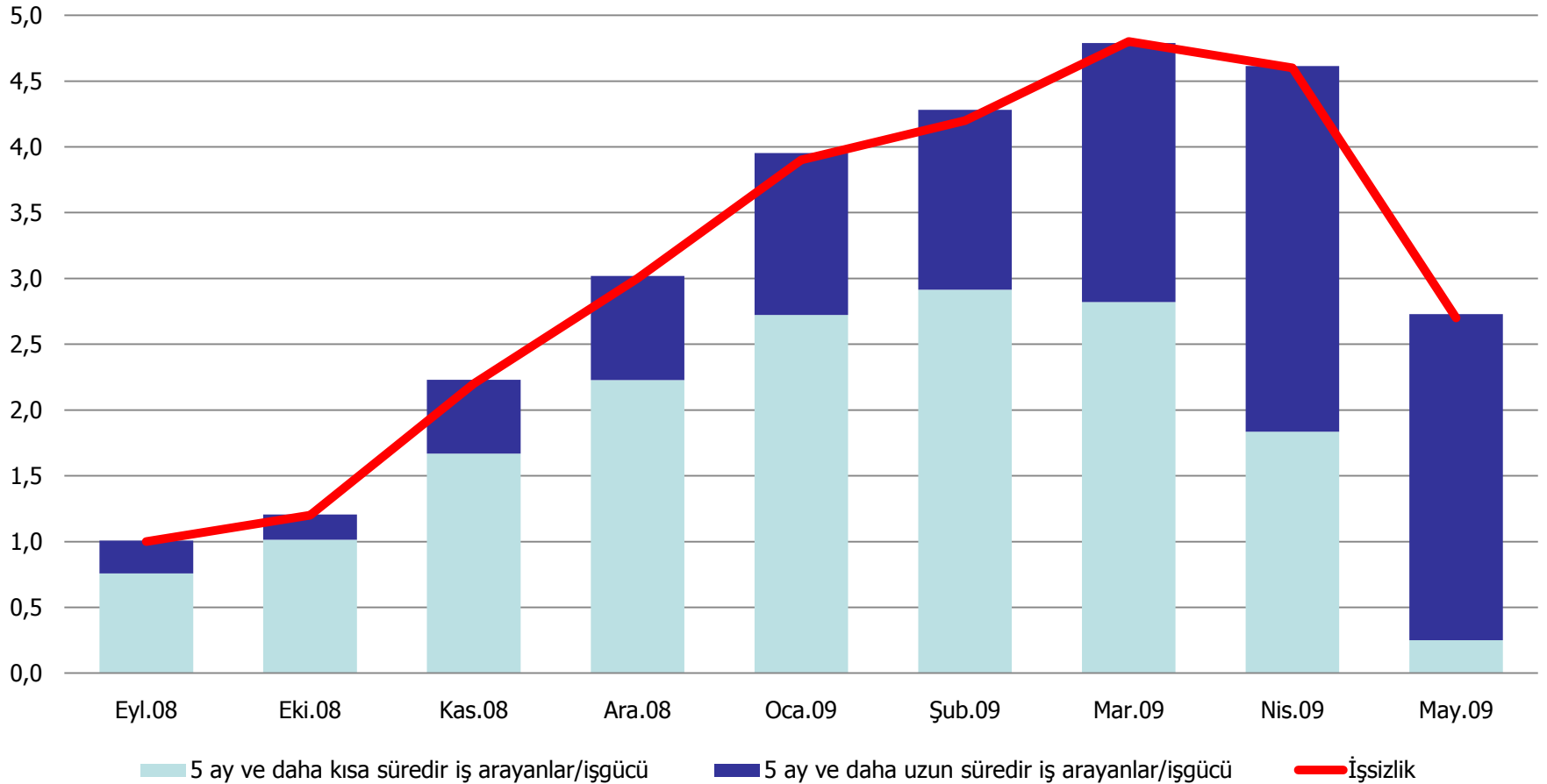
Sanayi üretiminde toparlanma başlamadı

Sanayi Üretim Endeksi (Çalışma Günü ve Mevsimsellikten Arındırılmış), 2005-09



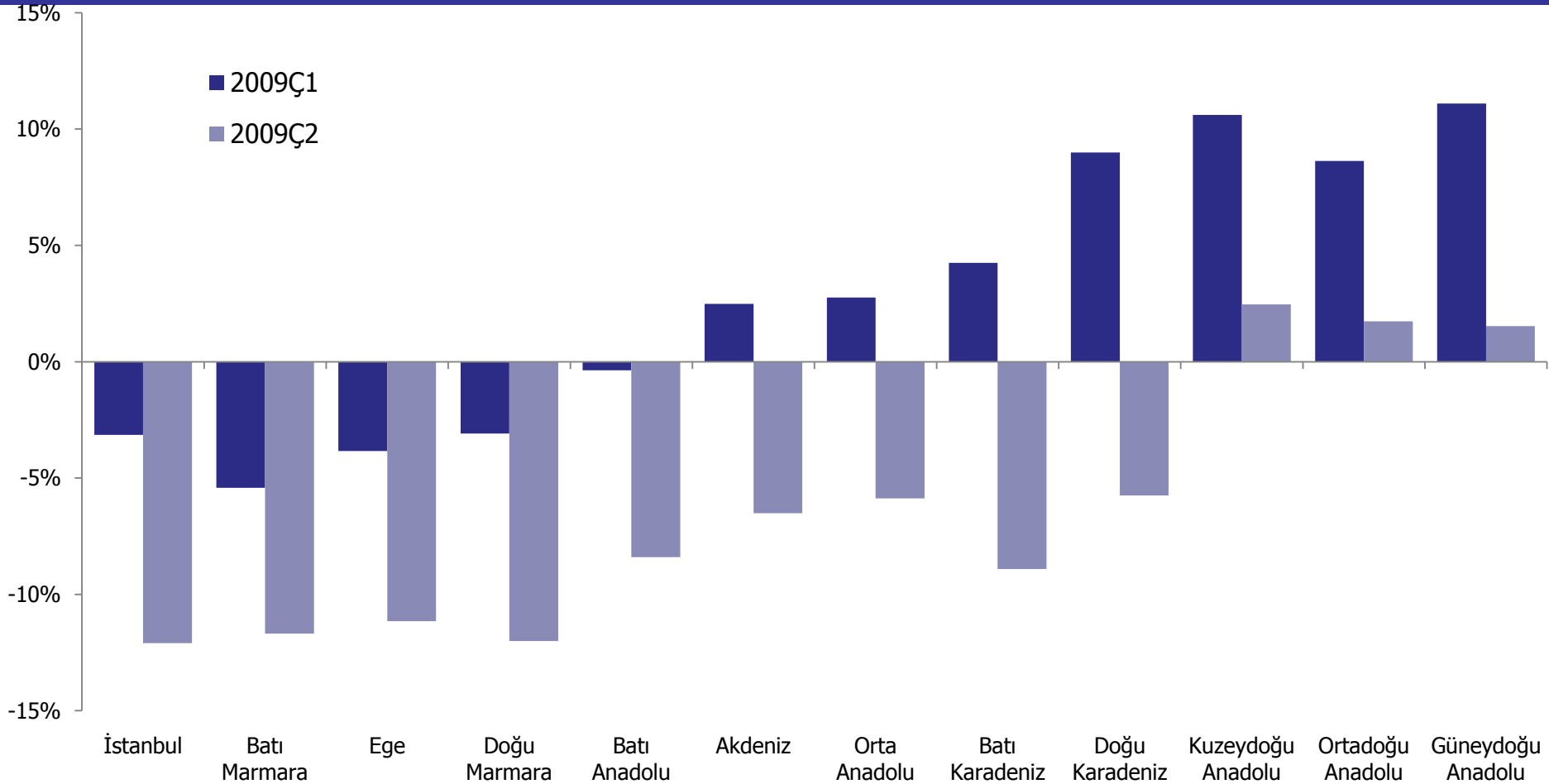
İşsizlikte artış devam ediyor

İş arama sürelerine göre işsizlik oranlarının yıllık değişimi (%)



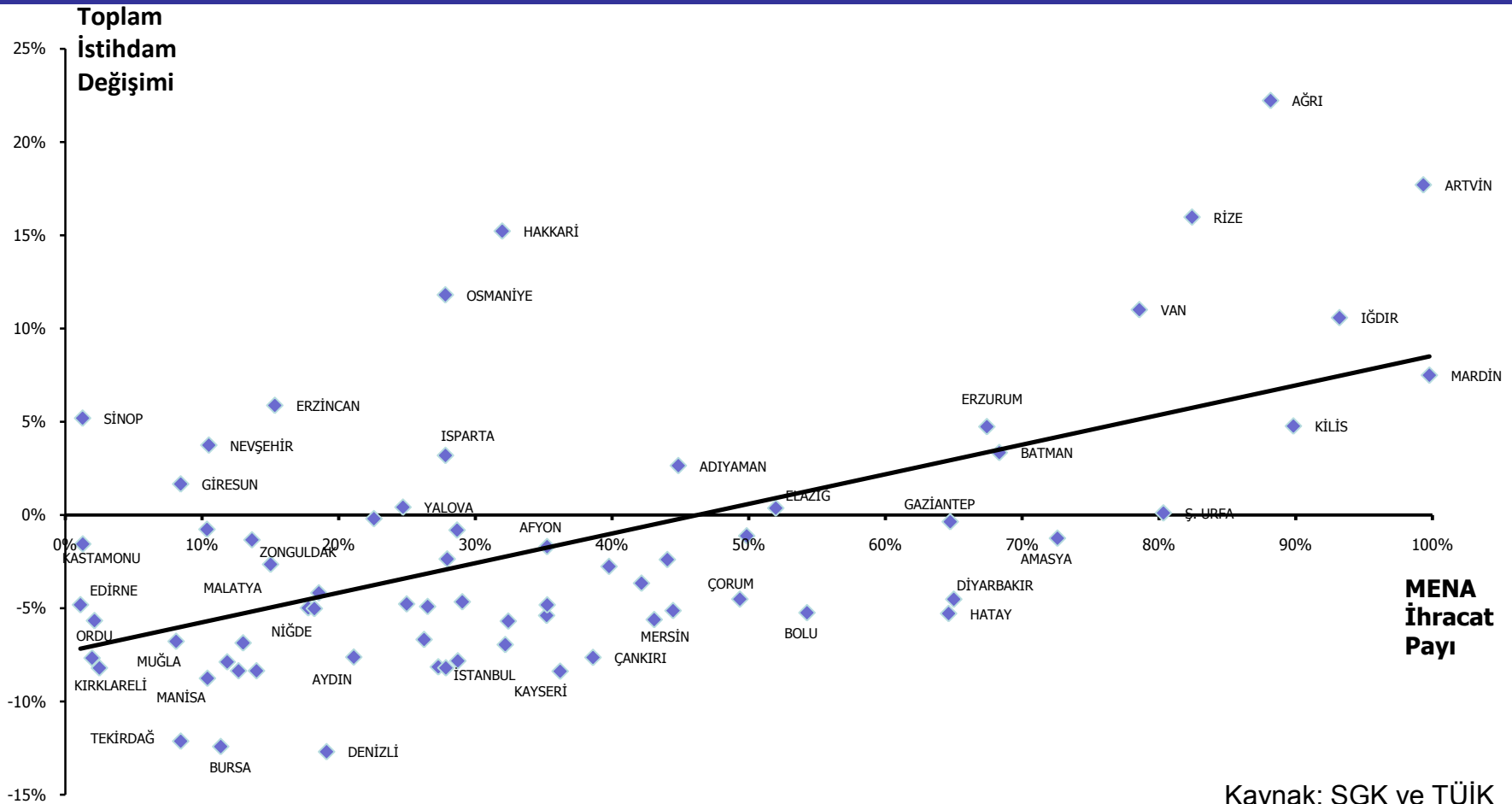
İşsizlik bölgelerde farklı hissediliyor

Bölgesel bazda yıllık kayıtlı istihdam değişimi (Mayıs 2009, %)



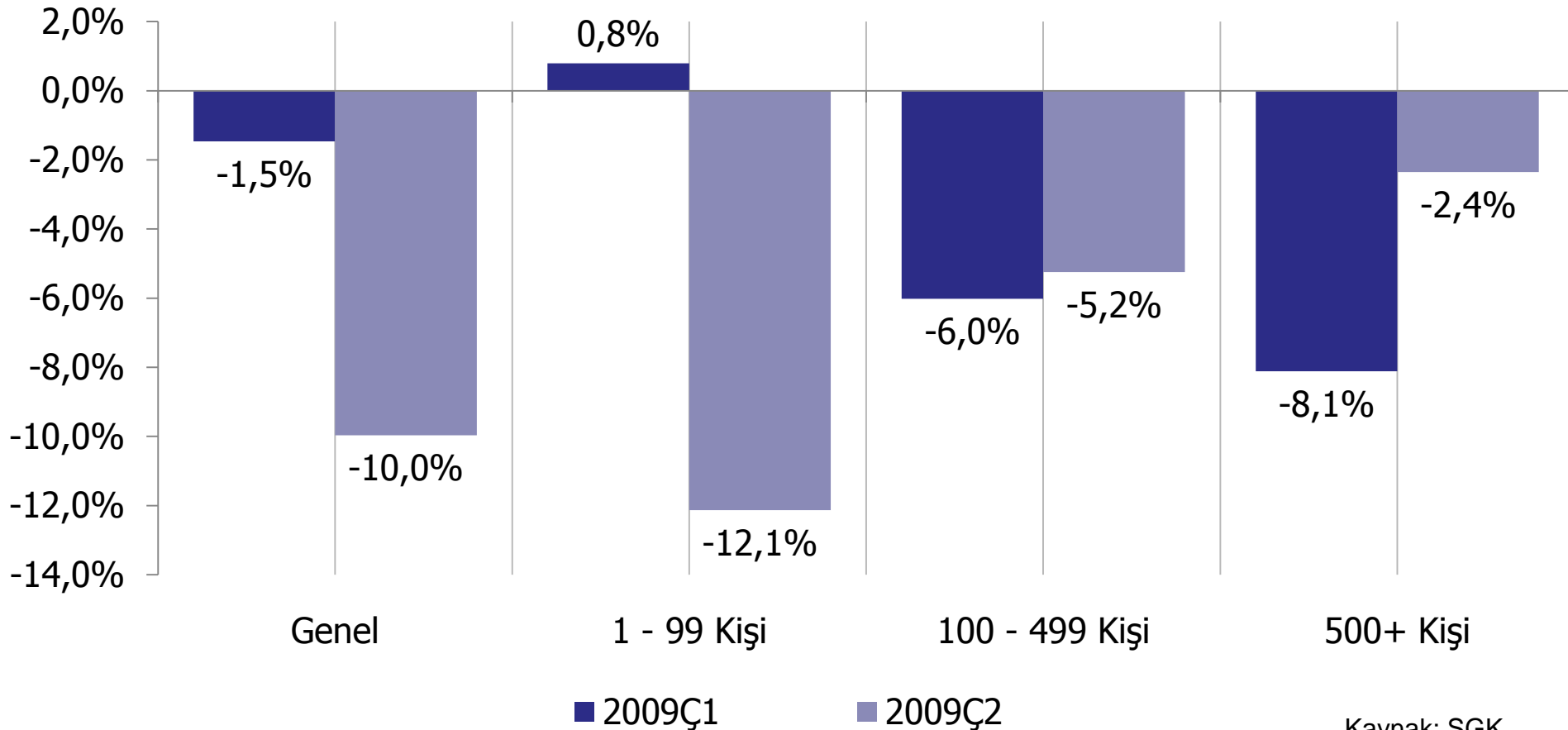
Esneklikleri sayesinde KOBİ'ler yeni pazarlara açılabilir (MENA bölgesi)

İlin toplam istihdamındaki değişim ve MENA bölgesine ihracatının payı, 2009 ilk 6 ay



İstihdam kayıpları küçüklerde hep daha sonra geldi

İşletme büyüklüklerine göre yıllık kayıtlı istihdam değişimi (Mayıs 2009, %)



Büyük ölçekli sektörler krizden daha fazla etkilendi

Ortalama şirket büyüklüğü ve 2009 büyüme performansı (yıllık)



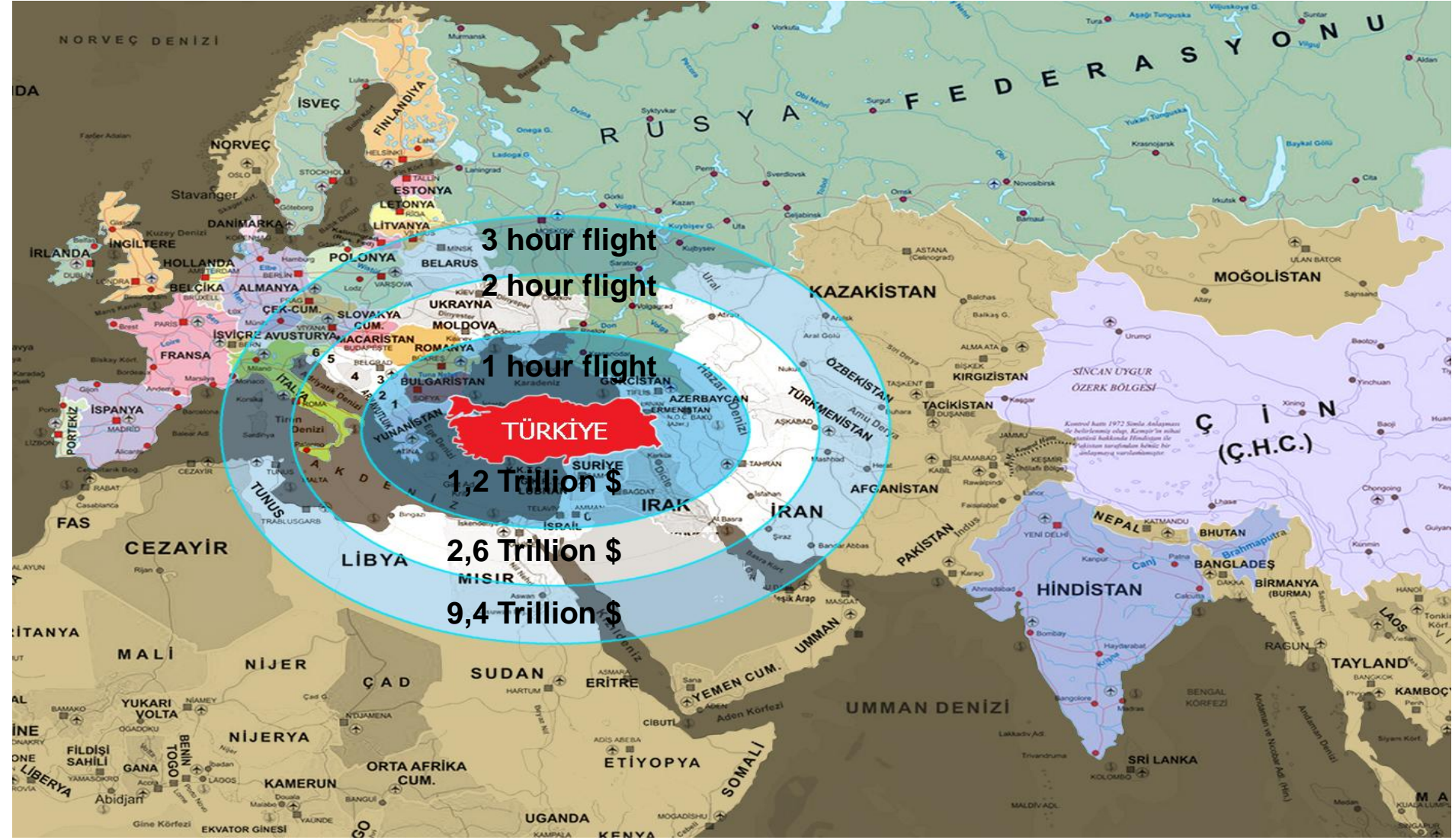
Ama kriz galiba çok uzun sürdü

- Şirketlerin dayanma gücü azalıyor
 - İşletme sermayesi eridi
 - Finansmana erişim sorunu devam ediyor
- Türkiye ekonomisinde bir ikili yapı var: Bir taraf çok iyi, öteki taraf ise çok kötü durumda
 - Öteki tarafın işi giderek zorlaşacak

Türkiye hakkında karamsar olmamak gerekir

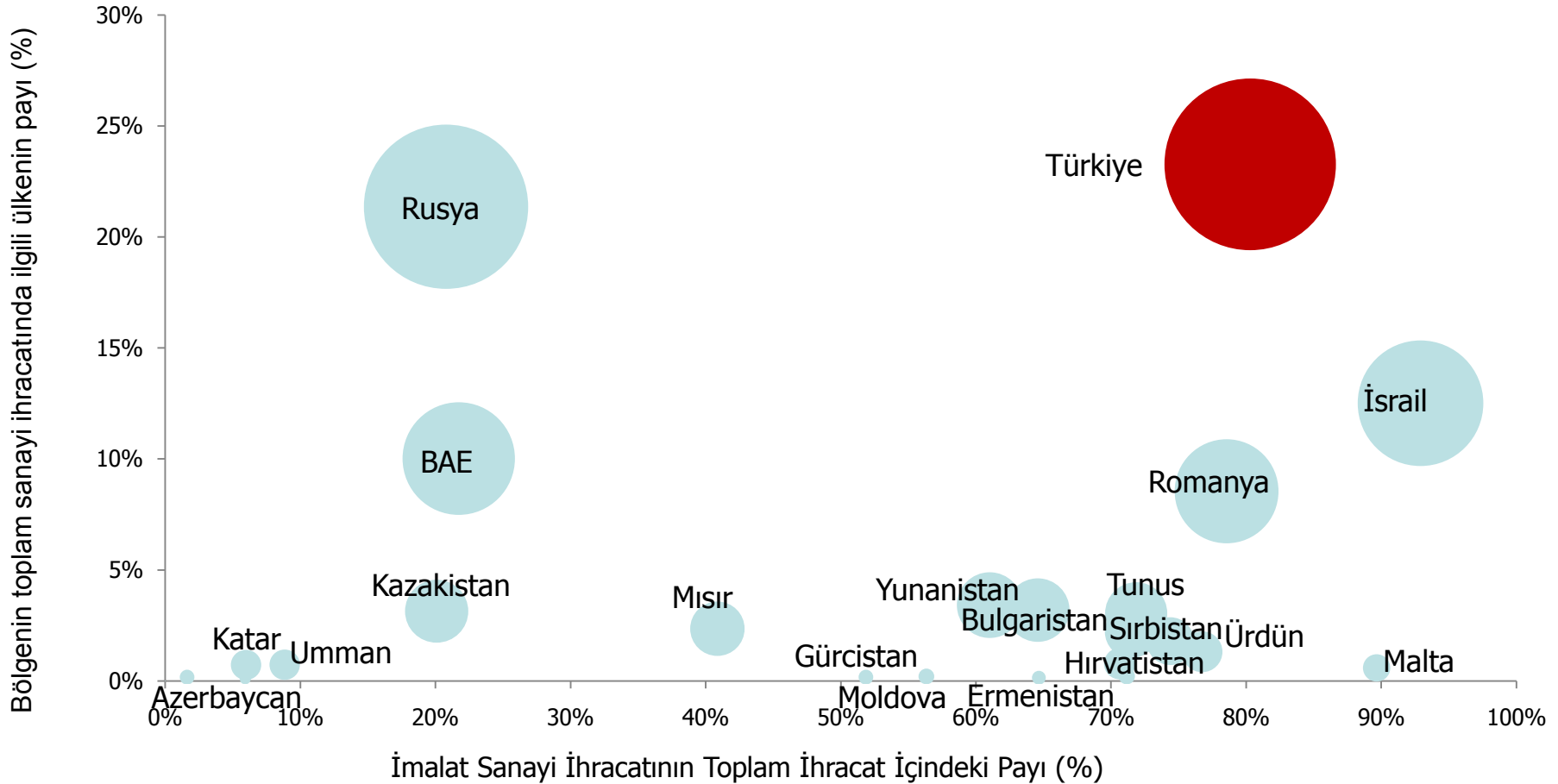
- Türkiye bölgesinde önemli bir üretici ve ihracatçı konumundadır
- İtalya'dan Hindistan'a özel sektörün en gelişmiş olduğu bölgedir
- Arazinin yeri önemlidir, ancak üretim kapasitemiz ve KOBİ'lerimizin dinamizmi de önemlidir

Türkiye'nin konumu bu ortamda KOBİ'ler için de en önemli avantajdır



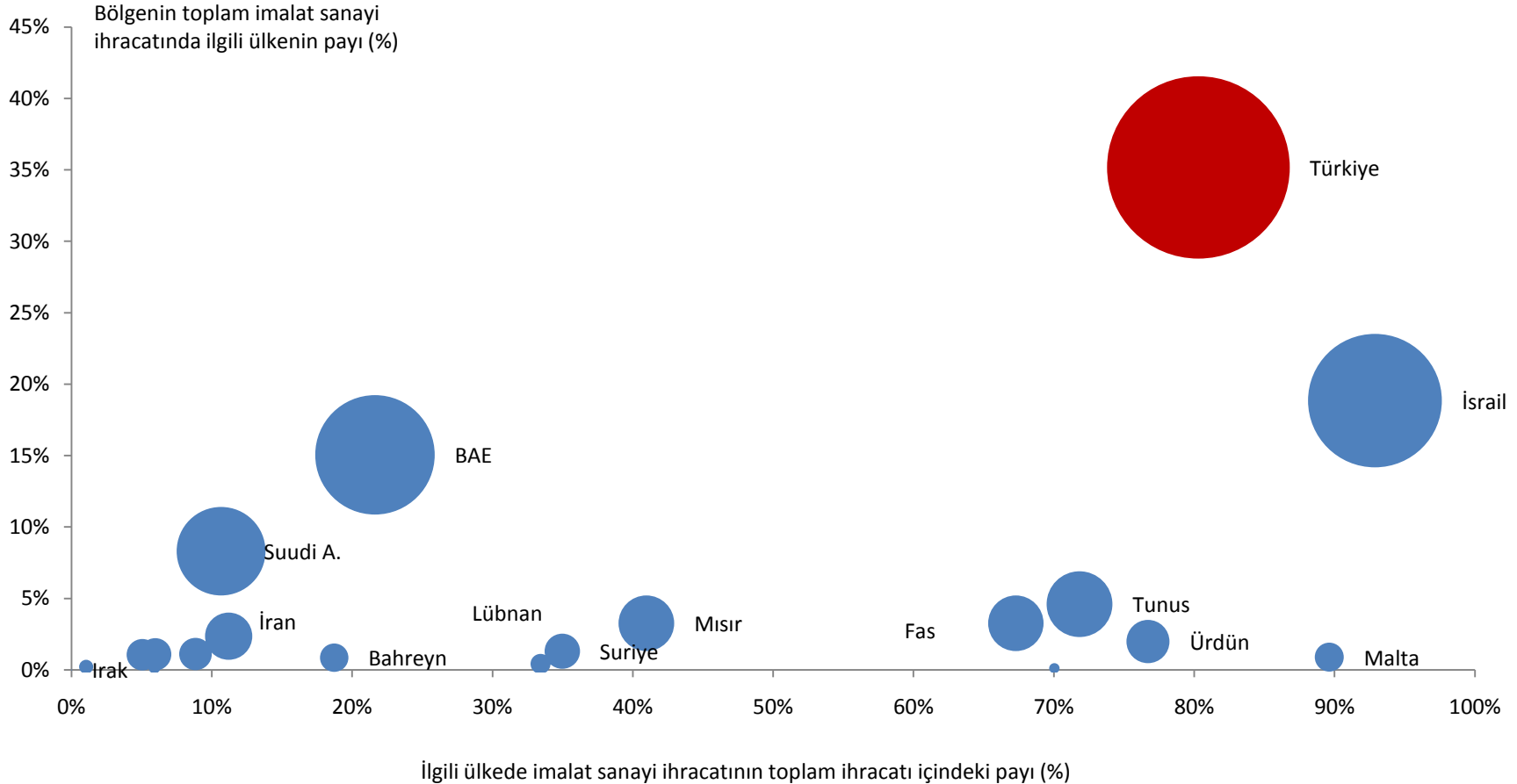
Türkiye bölgesinin en önemli imalatçısıdır (1)

Türkiye'nin çevre ülkeler ile karşılaştırmalı ihracat göstergeleri (2008)



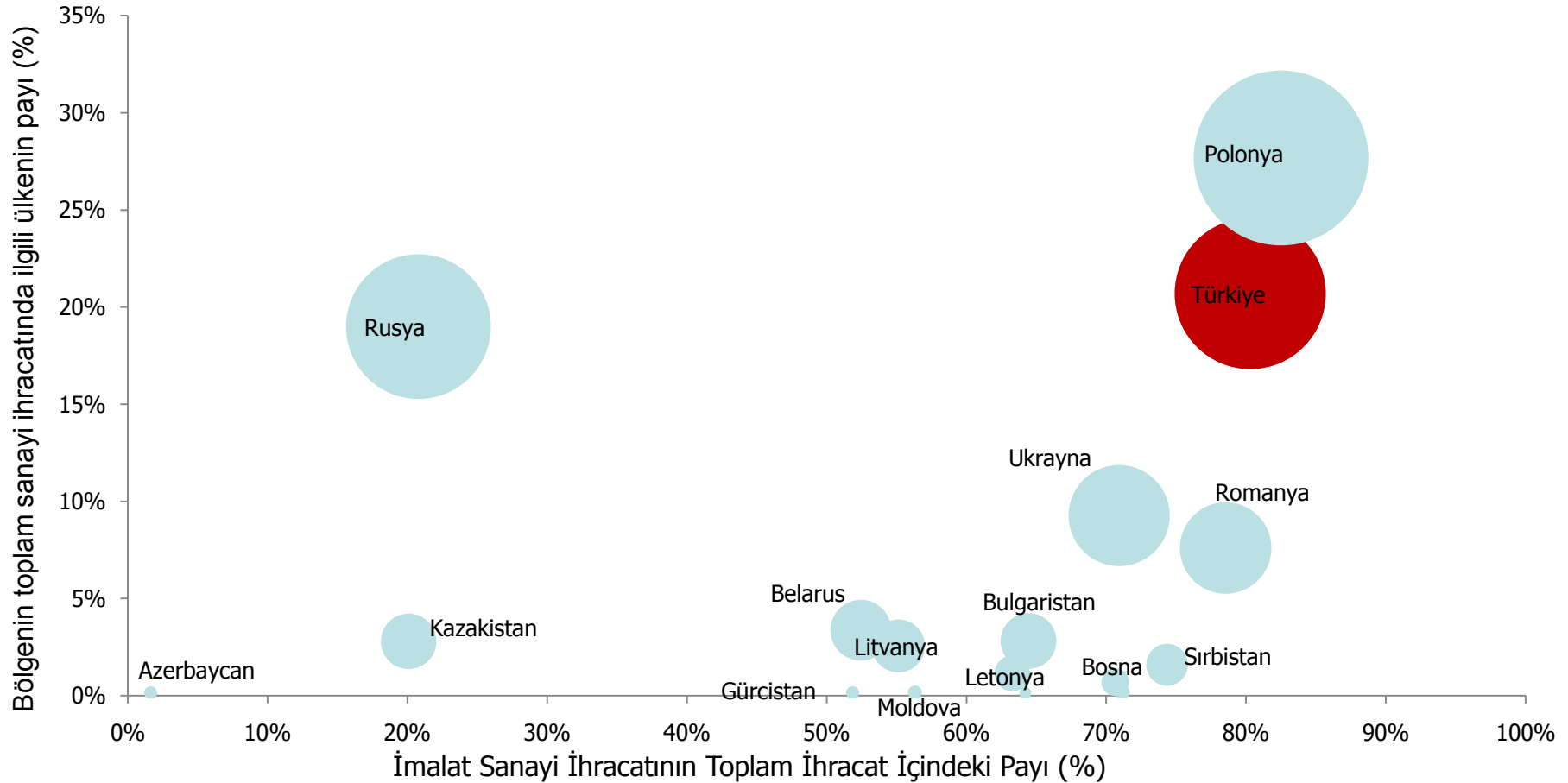
Türkiye bölgesinin en önemli imalatçısıdır (2)

Türkiye'nin MENA ülkeleri ile karşılaştırmalı ihracat göstergeleri, 2007-2008



Türkiye bölgesinin en önemli imalatçısıdır (3)

Türkiye'nin Doğu Avrupa ve Orta Asya ülkeleri ile karşılaştırmalı ihracat göstergeleri (2008)



Ne yapmalı? (1)

- İşletme sermayesi ihtiyacı yakın geleceğin en önemli meselesidir.
 - KGF?
 - Kamu borçları?
- Yeni ve daha zorlu ihracat pazarlarına odaklanılmalı
 - KOBİ'lere yol göstermek önemlidir
 - İhracat sigortası mekanizması güçlendirilmelidir
 - EximBank yeniden yapılandırılmalıdır
- İşgücü piyasalarında aktif politika ve beceri kazandırma zamanı
 - Verimlilik artışları ve rekabetçiliğe giden yol KOBİ'lerimizin insan kaynaklarının geliştirilmesinden geçiyor

Ne yapmalı? (2)

- Kayıtdışılıkla mücadele önemlidir
 - Sağlıklı bir kamu maliyesi için gereklidir
 - Kayıtdışılık artık firmalarımız için faydalı değildir
 - Doğru müşevvik mekanizmalarıyla kayıtiçine giriş özendirilmelidir
- ABİGEM'in daha da önemli olduğu bir dönemdeyiz
 - Yeni ekonomik düzende kurallar yeniden oluşacak, teknolojik değişim hızlanacak
 - Elektrikli arabalar
 - Değişen düzende öncü olabilmek için analize dayalı danışmanlık daha da önemli

Sonuçlar

- Küreselleşme süreci içinde yaşadığımız ortamı değiştirmektedir.
- Şirketler kesiminin buna intibakı için şirketlerin faaliyet gösterdiği ortam bütün unsurları ile değişmelidir
 - Bankalar-eşit muamele?
 - Kamu kurumları-eşit muamele?
 - Hukuk sistemi-eşit muamele?
- KOBİ politikasının özü, KOBİ'lerin KOBİ olarak kalması değil, dün KOBİ'lerinin bugün büyümesi, yarın yeni KOBİ'lerin pazara girebilmesidir.
 - Türkiye'nin sağlıklı bir KOBİ politikasına ihtiyacı vardır