

tepav

Türkiye Ekonomi Politikaları Araştırma Vakfı

Kayıt Dışı İstihdama Kayıtsız Kalmayın Projesi (KADİP)

Ozan Acar

Diyarbakır, 13 Temmuz 2011

Çerçeve

- İktisadi dönüşüm, verimlilik ve kayıtdışılık ilişkisi
 - Türkiye'deki iç göç dinamikleri ve yansımaları
- Verimlilik artışları sürdürmek için nasıl bir strateji çerçevesi benimsenmeli?
- Türkiye ve Diyarbakır'da işgücü piyasasında kayıtdışılık üzerine bazı gözlemler
- KADİP Anketi sonuçları

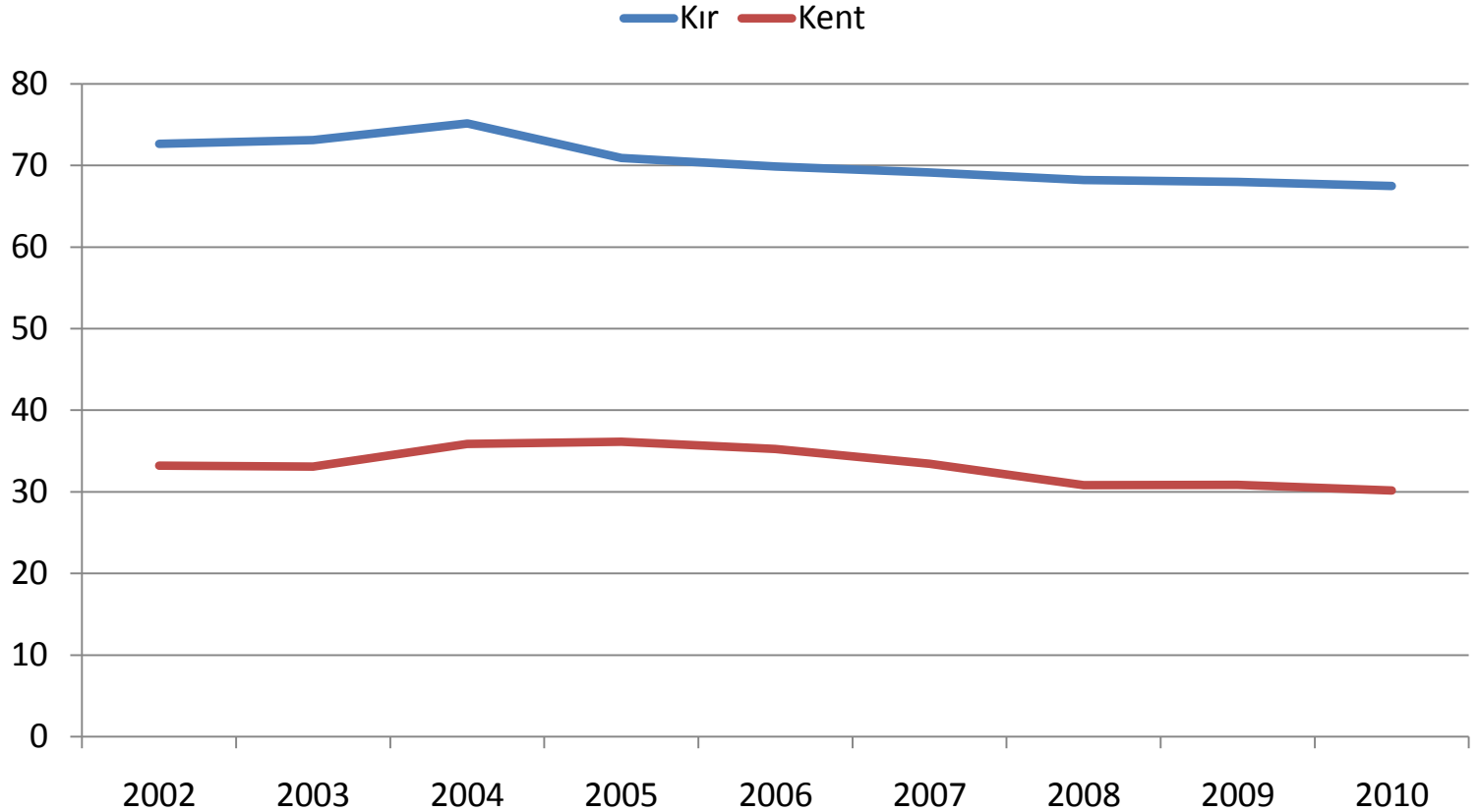
Kayıtdışılık denince bir iktisatçının aklına ilk gelenler

- Nasıl kayıtdışına çıkılır?
 - Vergi ve diğer yükümlülüklerden (lisans, izin vs...) kaçınarak
 - Sosyal güvenlik sistemi dışında kalarak
 - Çalışan ücretlerini olduğundan düşük göstererek
 - ...
- Her ne şekilde olursa olsun, kayıtdışılık;
 - Kamu ve sosyal güvenlik bütçelerinde problemlere
 - Rekabet gücünde zayıflığa
 - Çalışanların temel haklardan yoksunluğuna sebebiyet verir
- Kayıt içine giriş ya da dışına çıkışı belirleyen dinamikler
 - Kamu yönetiminin aldığı tedbirler
 - İktisadi yapıdaki değişimin getirdikleri
 - Hangisi daha etkili?

İşgücü piyasasında kayıtdışılık yavaş da olsa azalıyor

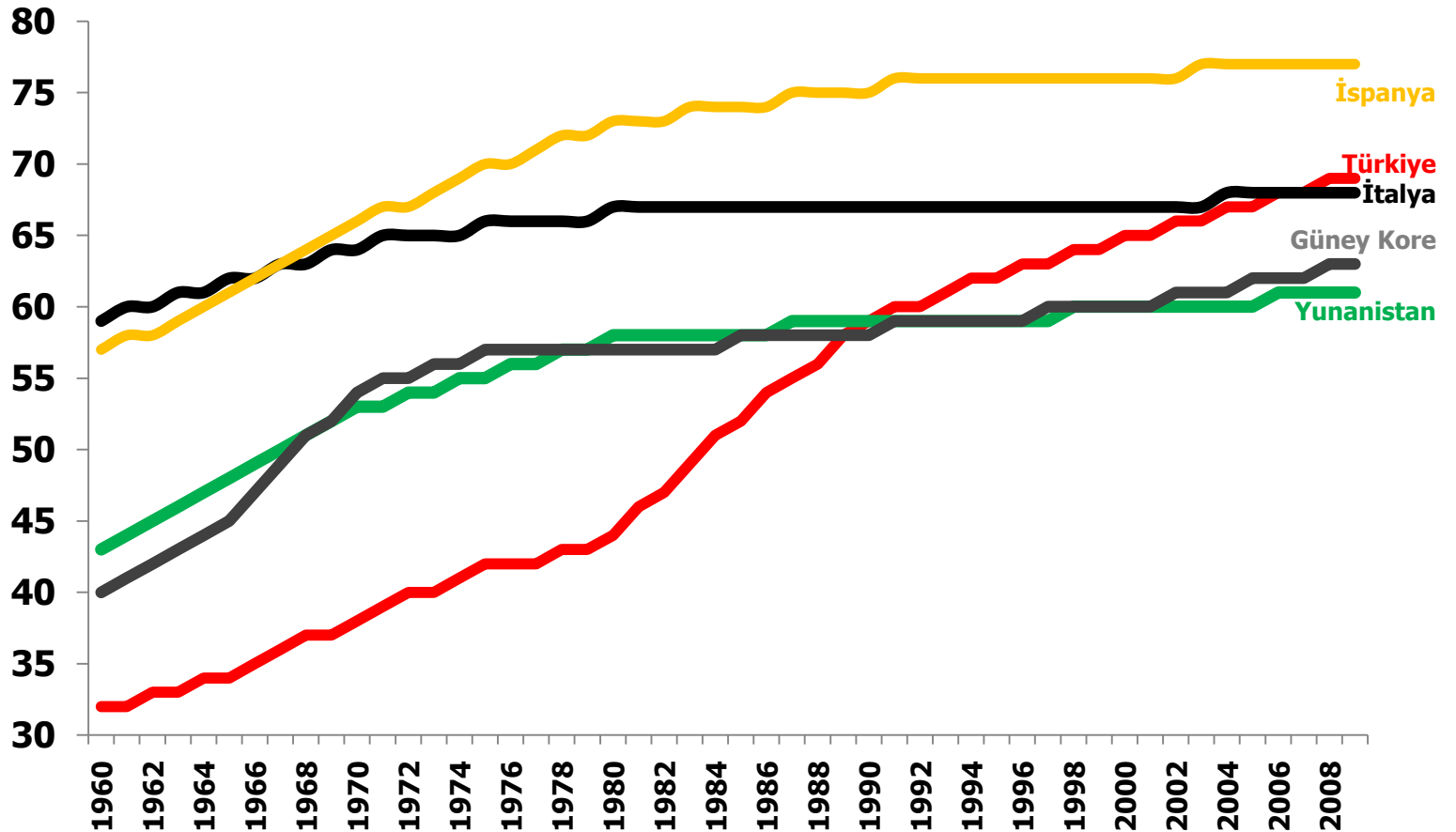
Kırsal kesimdeki kayıtdışılık kentlerdekisinin iki katından yüksek

Kayıtdışı istihdamın toplam istihdama oranı (% , Kır-Kent, 2002-2010)



İç göç, kayıtlı istihdamın toplam içindeki payını arttıran önemli bir faktör (sektörler arası geçiş)

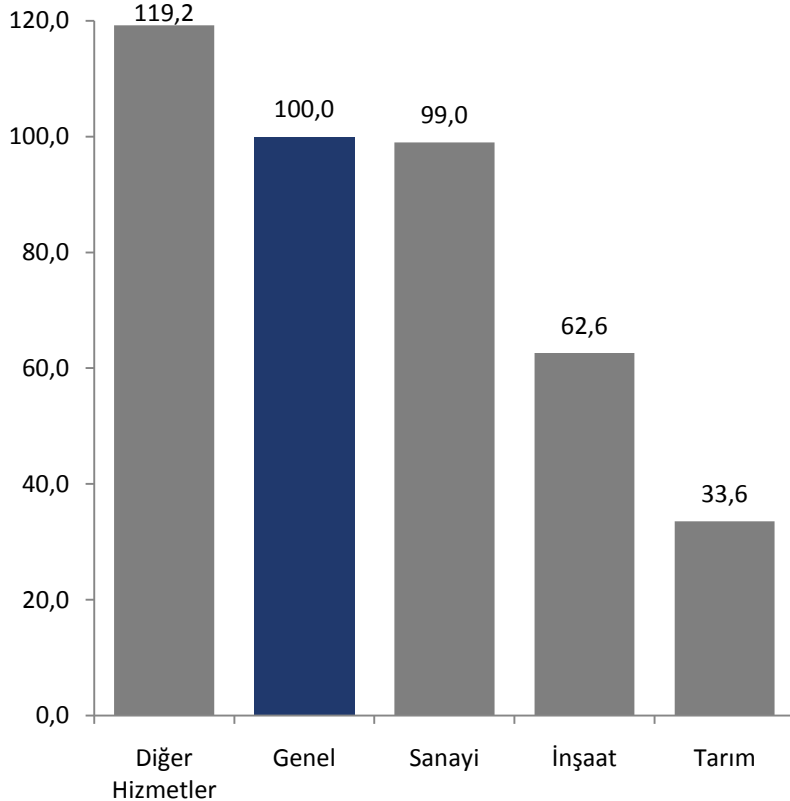
Şehirde yaşayan nüfusun toplam nüfus içindeki payı (%), 1960-2009



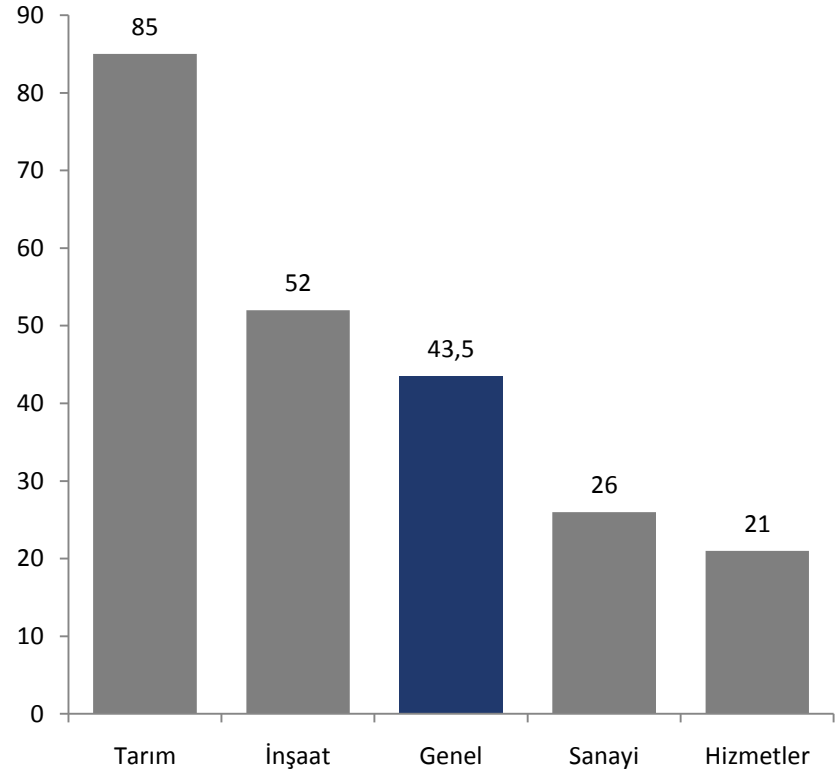
Kaynak: EUROSTAT ve TÜİK

Türkiye'deki iç göç, hem verimlilik hem de kayıtlı işe geçişi hızlandırmıştır

Sektörlerde çalışan başına katma değer
(Genel=100, 2010)

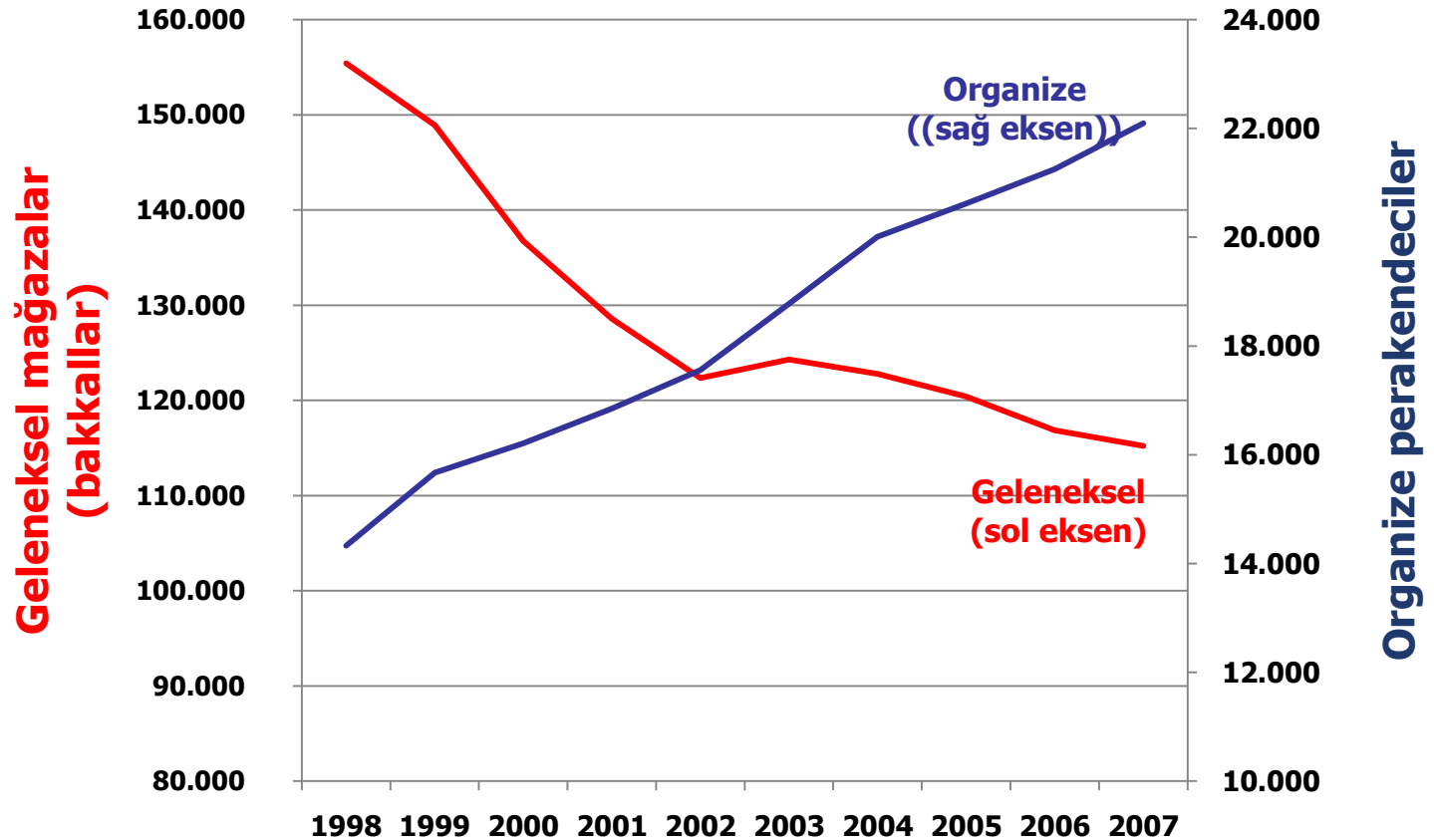


Sektörlerde kayıtlı işçilerin toplam istihdama oranı (% , 2010)



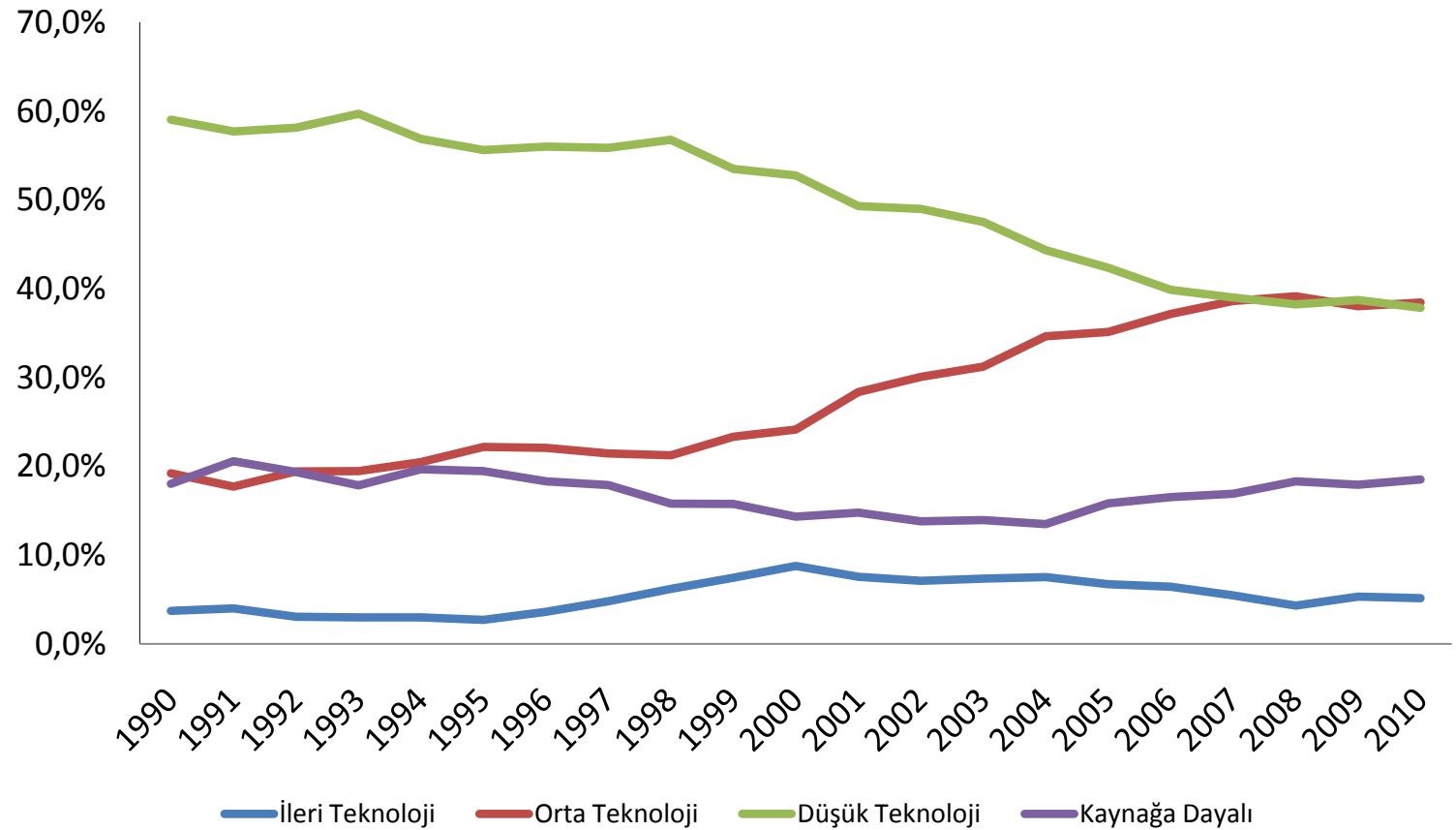
Sektörlerin yapısındaki değişim, kayıtiçine geçişi hızlandıran bir diğer önemli faktör (örn. perakende)

Geleneksel ve organize perakendecilerin sayısı, 1998-2007



İmalat sanayinde de benzer bir yapı değişikliği var

Teknoloji sınıflandırmasına göre ihracat payları, (% , 1990-2010)



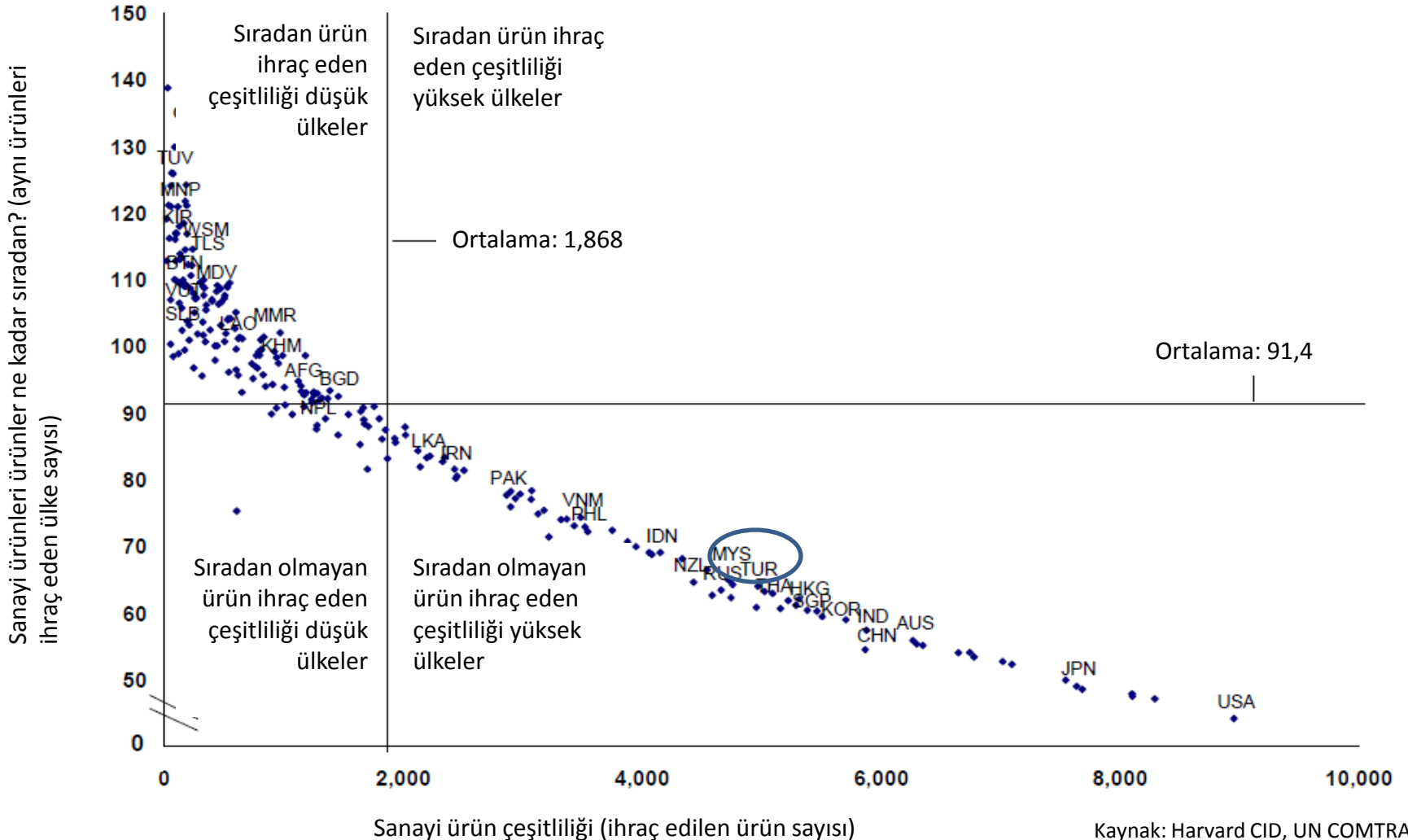
Kayıtdışıılığın azalması için gelenekselden moderne geçişin, daha mikro ölçekte, hızlanması gerekiyor

- İmalat ve sanayi gibi verimliliğin nispeten yüksek, kayıtdışıılığın da düşük olduğu sektörlerin istihdam içindeki payını arttırmak artık güç
 - İç göçün yavaşlayacağı bir dönemin içindeyiz
- Sektörlerdeki yapı değişimini destekleyen faktörler halen geçerli ancak marjinal katkıları eskisi kadar değil
 - Birinci aşama: Dışa açılma ve 80 sonrası reformlar
 - İkinci aşama: Gümrük Birliği
 - Üçüncü aşama: 2001'den sonra gelen makro istikrar
- Dördüncü aşama ne olacak?

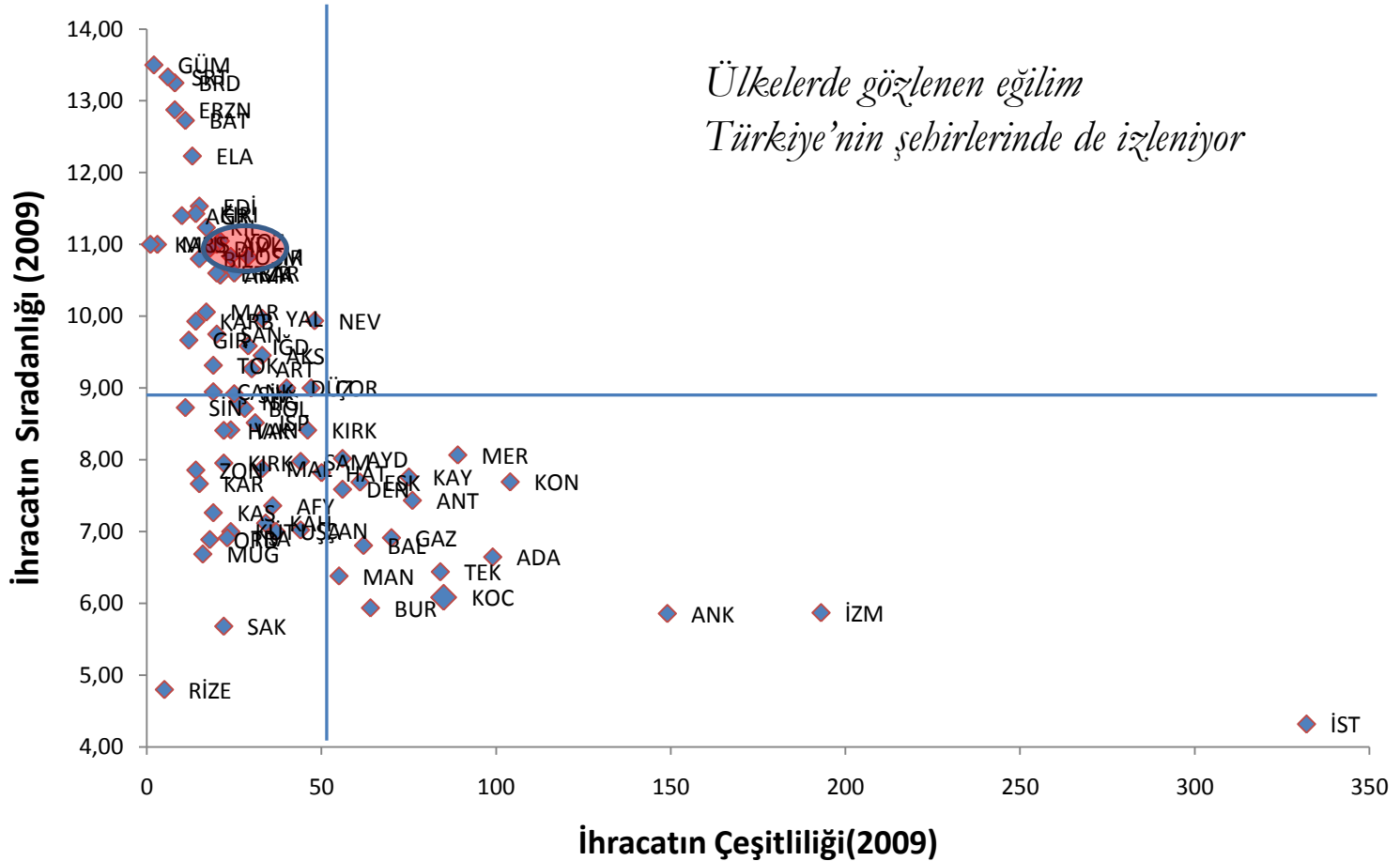
Sektörlerde verimlilik artışlarını ve kayıtlıçine geçişi hızlandıracak bir stratejiler demetine ihtiyaç var

- Sektörel ve bölgesel öncelikleri dikkate alan bir yaklaşımın benimsenmesi gerekiyor
 - Sanayi stratejisi değil stratejileri
- Sektörlerde verimlilik artışlarını sağlamak için firmaların faaliyet gösterdikleri ortamın elverişli olması kritik
 - İllerin imkanlar seti (ulaşım, enerji, gümrük, sertifikasyon vb...)
- Bir ilin imkanlar setinin genişliği ile ev sahipliği yaptığı sektörlerin sayısı (*çeşitlilik*) ve üretiminin yapısı (*sıradanlık*) ilişkilidir
- Öncelikle, Türkiye'nin dünyadaki yerine bakalım

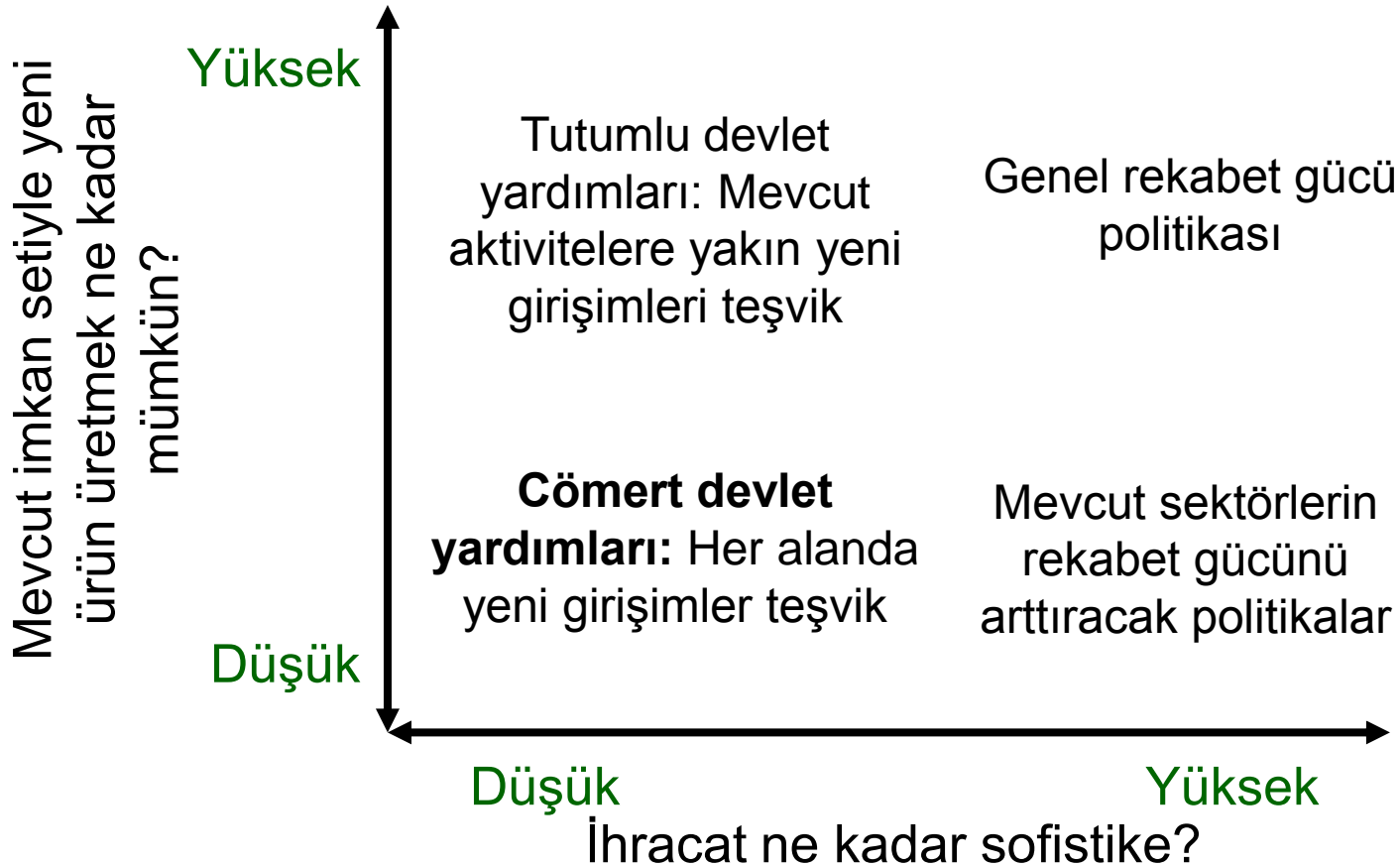
Ülkelerin imkanlar setlerinin genişliği ile üretimin çeşitliliği ve sofistikasyon düzeyleri ilişkili



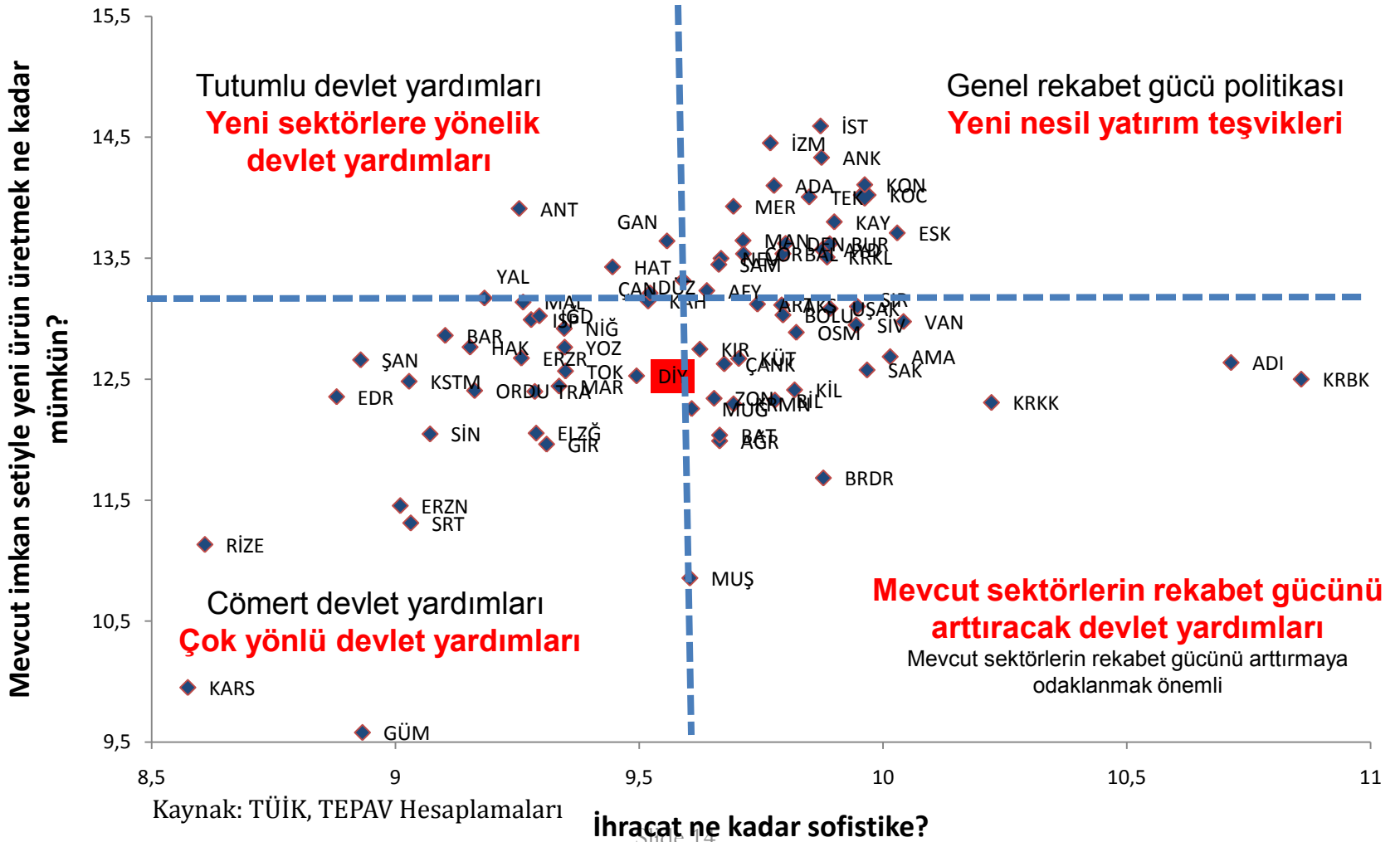
Çeşitlilik ve sofistikasyonda bölgesel farklılıklar: Bazı illerimiz çeşitli, bazıları ancak 1-2 üründe rekabetçi...



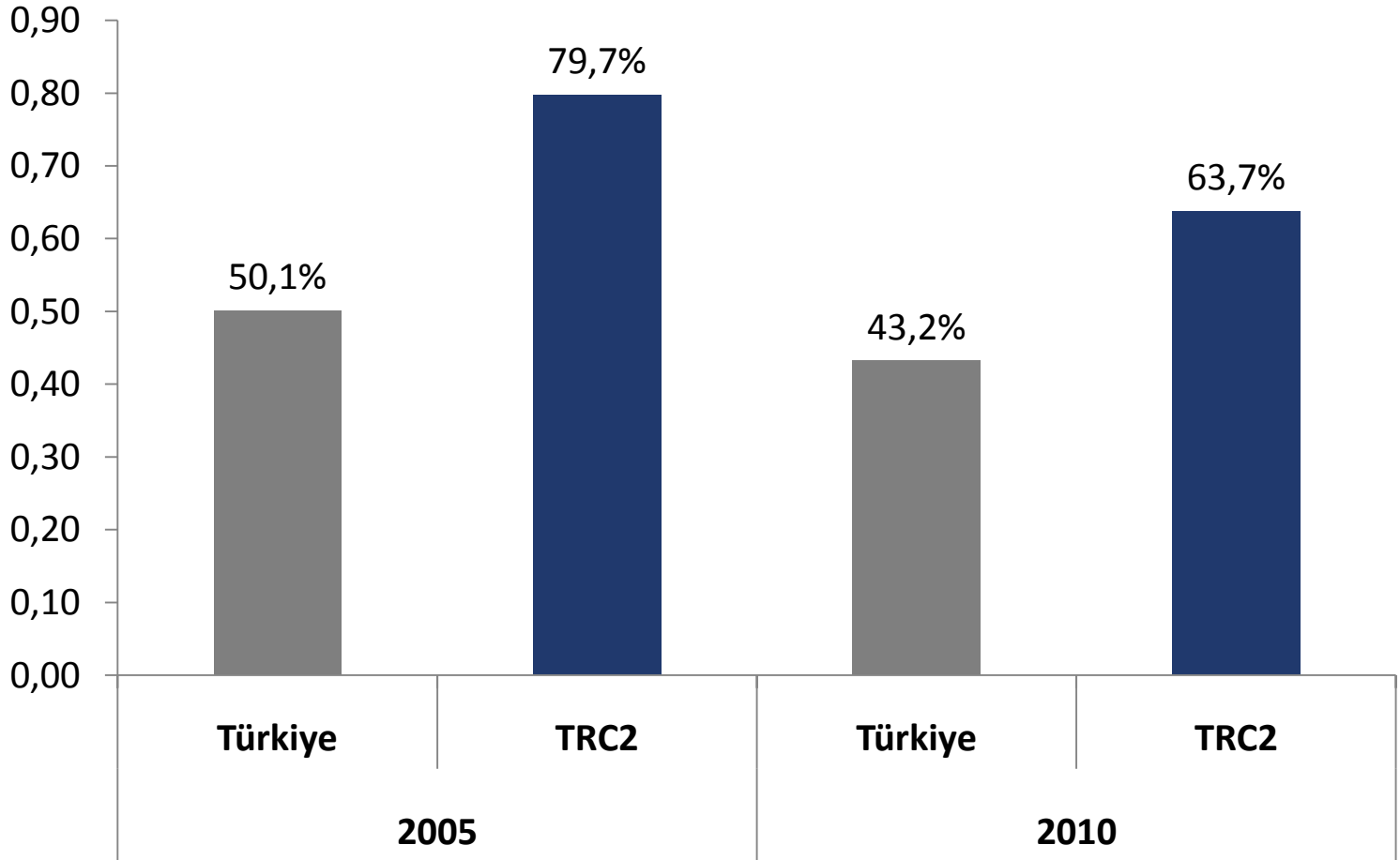
Hangi ilde hangi strateji çerçevesi?



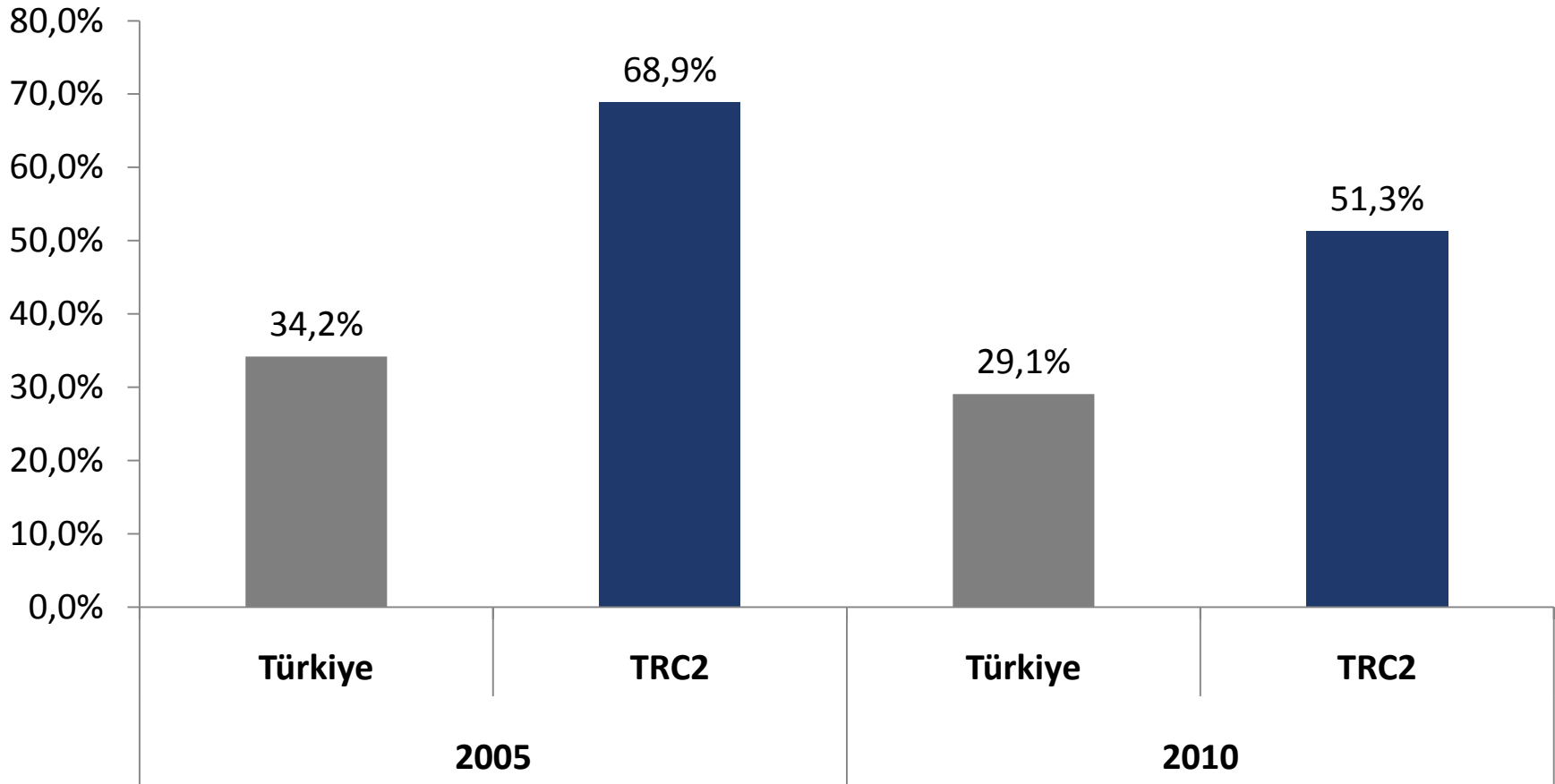
İllerin, strateji matrisi üzerindeki konumları



Diyarbakır'da yüksek kayıtdışılık diye görünen esasinda verimlilik artışı gereğidir



Tarım dışındaki kayıtdışılık nispeten daha düşük



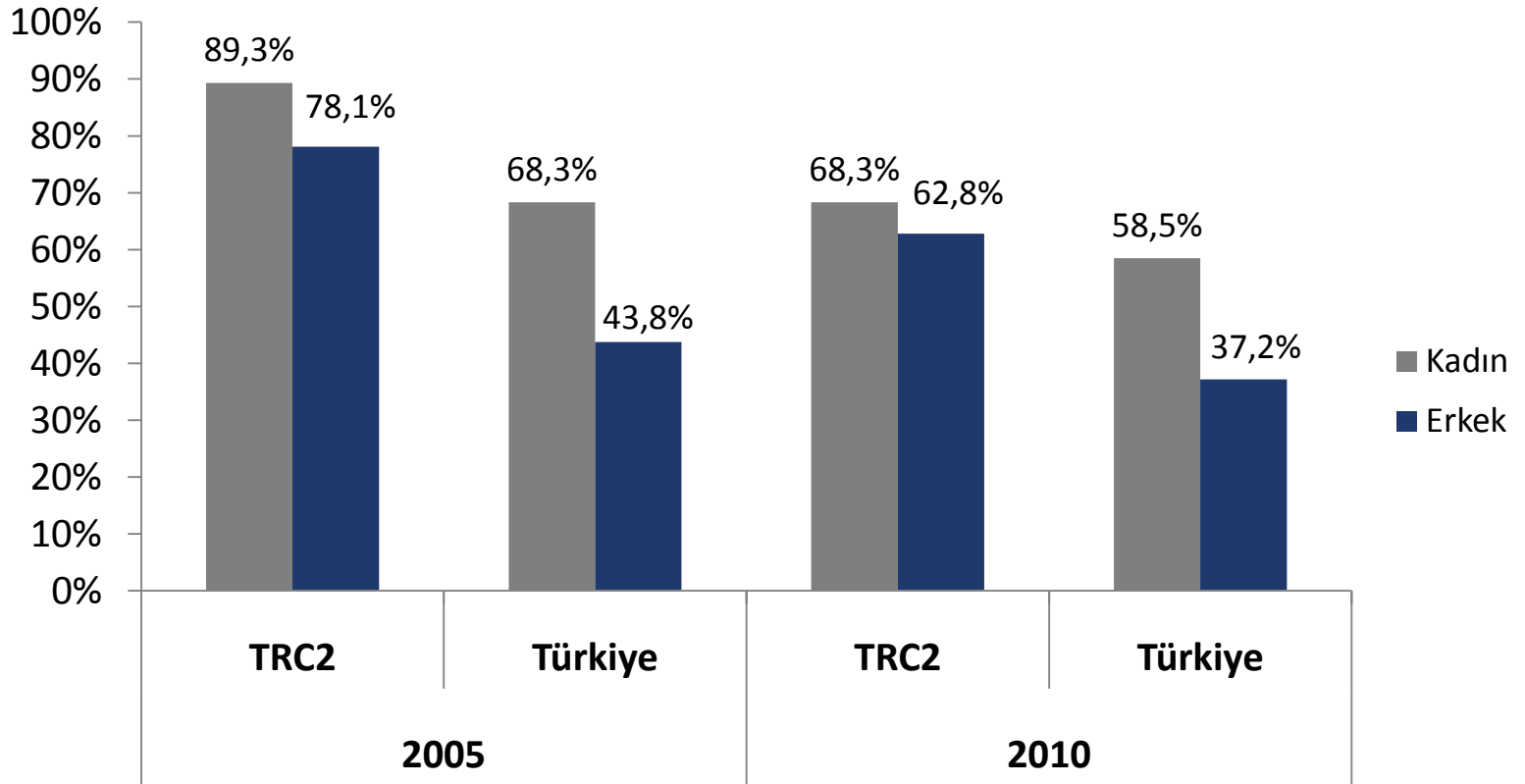
Kayıt dışılığın en yüksek olduğu sektörler tarım, inşaat, ticaret ve turizm

Sektörlere göre kayıt dışı istihdam oranı (TRC2 ve Türkiye geneli, %)

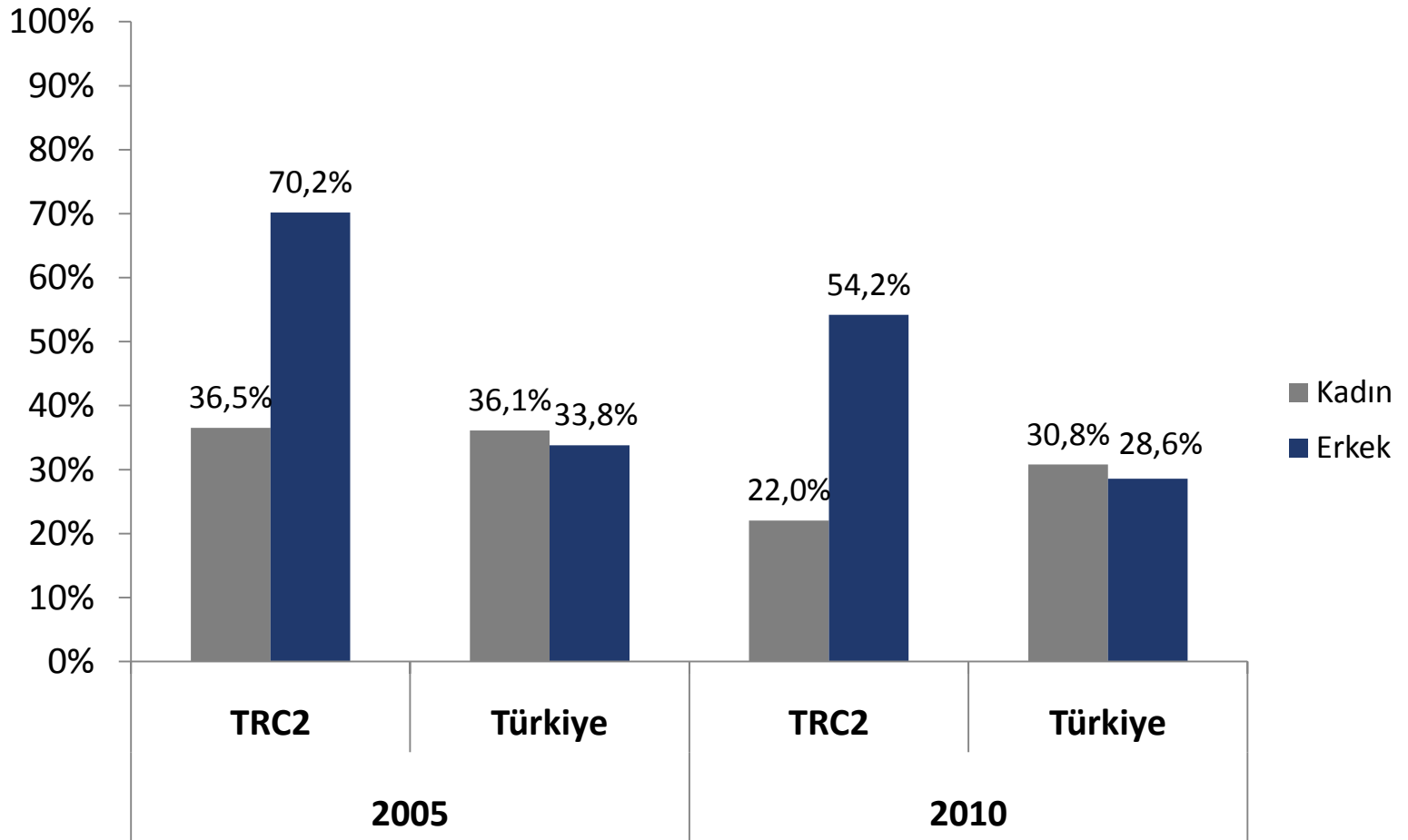
| | 2005 | | 2010 | |
|-------------------------|------------|---------|------------|---------|
| | Diyarbakır | Türkiye | Diyarbakır | Türkiye |
| Tarım | 97% | 88% | 96% | 85% |
| İnşaat | 88% | 64% | 80% | 52% |
| Ticaret, Turizm | 83% | 44% | 71% | 38% |
| Sanayi | 67% | 31% | 58% | 26% |
| İş Hizmetleri | 82% | 31% | 51% | 24% |
| Kamu ve Diğer Hizmetler | 33% | 18% | 19% | 17% |

Kayıtdışı istihdam kadınlarda daha yüksek

Kadın ve erkeklerde kayıt dışı istihdam oranı (TRC2 ve Türkiye geneli, %)



Ancak tarım dışı sektörlerde durum farklı



Kadınlarda kayıtdışı istihdamın düşüklüğü eğitim düzeyi ve sektörel yapıdan kaynaklanıyor

Tarım dışı sektörlerde çalışanların eğitim durumu (TRC2 ve Türkiye geneli)

| | TRC2 | | | Türkiye | | |
|----------------------------|-------|-------|--------------|---------|-------|--------------|
| | Erkek | Kadın | Kayıtdışılık | Erkek | Kadın | Kayıtdışılık |
| Bir okul bitirmeyen | 16% | 12% | 83% | 4% | 5% | 73% |
| İlkokul | 30% | 6% | 66% | 35% | 24% | 39% |
| Ortaokul | 19% | 4% | 69% | 19% | 12% | 41% |
| Lise | 16% | 21% | 37% | 12% | 13% | 21% |
| Meslek lisesi | 5% | 3% | 25% | 12% | 11% | 18% |
| Yüksekokul | 15% | 54% | 5% | 17% | 34% | 7% |
| Toplam | 100% | 100% | | 100% | 100% | |

Tarım dışı sektörlerde, kadınların çoğunun kamuda çalışması kayıtdışılığı azaltıyor

| | Diyarbakır | | Türkiye | |
|-----------------|-----------------------------|--------------------------|-----------------------------|--------------------------|
| | Kadın Çalışanların Dağılımı | Kayıtdışı İstihdam Oranı | Kadın Çalışanların Dağılımı | Kayıtdışı İstihdam Oranı |
| Kamu Hizmetleri | 70% | 19% | 36% | 17% |
| Ticaret | 12% | 68% | 17% | 37% |
| İş Hizmetleri | 8% | 24% | 12% | 15% |
| Sanayi | 5% | 62% | 26% | 27% |
| İletişim | 3% | 44% | 1% | 21% |
| Turizm | 1% | 85% | 5% | 43% |
| Ulaşım | 1% | 74% | 2% | 37% |
| İnşaat | 1% | 80% | 2% | 52% |
| Enerji | 0% | 34% | 0% | 34% |
| Madencilik | 0% | 14% | 0% | 8% |
| Toplam | 100% | | 100% | |

Kayıt dışı istihdam gençlerde çok yüksek

Yaş gruplarına göre kayıt dışı istihdam oranı (TRC2 ve Türkiye geneli, %)

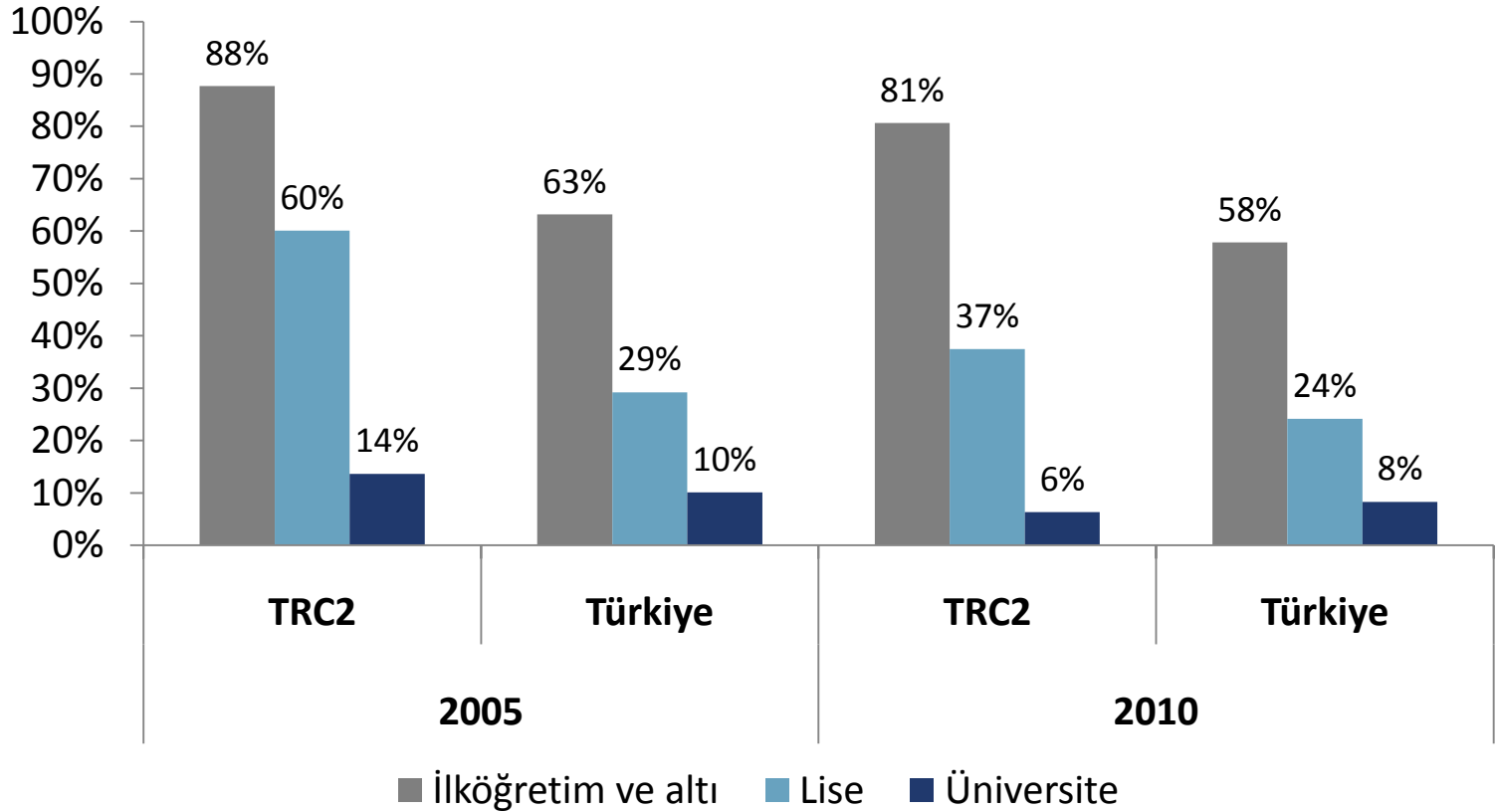
| Yaş Grupları | 2005 | | 2010 | |
|--------------|------|---------|------|---------|
| | TRC2 | Türkiye | TRC2 | Türkiye |
| 15-24 | 94% | 67% | 86% | 58% |
| 25-34 | 78% | 40% | 53% | 30% |
| 35-54 | 71% | 45% | 55% | 39% |
| 55+ | 83% | 78% | 76% | 78% |

Tarım dışı sektörlerde de en yüksek kayıt dışılık gençlerde

Yaş gruplarına göre kayıt dışı istihdam oranı (TRC2 ve Türkiye geneli, %, tarım dışı)

| Yaş Grupları | 2005 | | 2010 | |
|--------------|------|---------|------|---------|
| | TRC2 | Türkiye | TRC2 | Türkiye |
| 15-24 | 88% | 55% | 78% | 47% |
| 25-34 | 71% | 28% | 44% | 21% |
| 35-54 | 58% | 29% | 44% | 26% |
| 55+ | 58% | 56% | 49% | 58% |

Eđitim d¼zeyi ile kayıtdıřılık arasındaki iliřki negatif



Kayıt Dışı İstihdama Kayıtsız Kalmayın Projesi

I KADİP Anketi örneklem bilgileri

II Kayıtdışılıkla ilgili sonuçlar

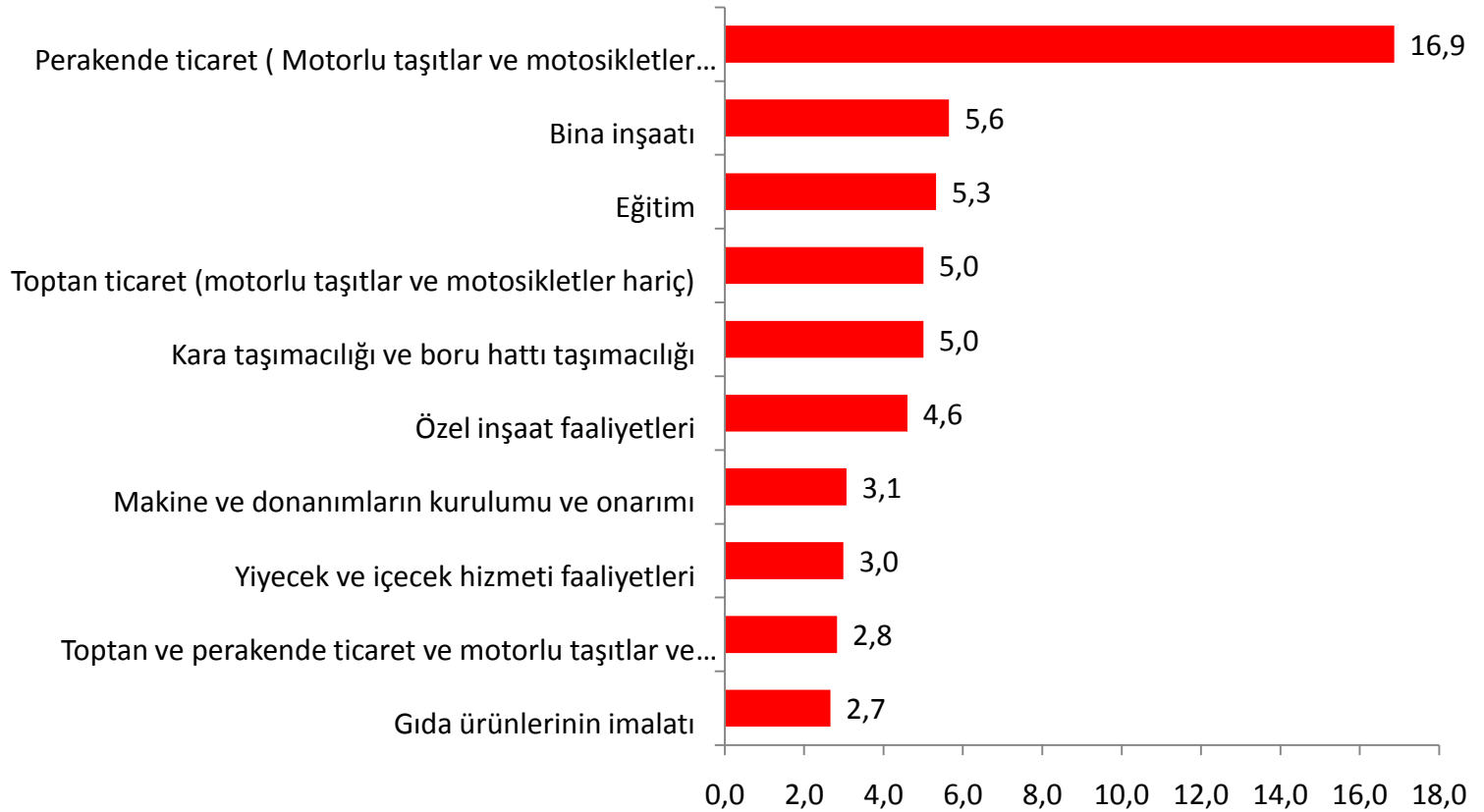
III Beceri uyumsuzluğu konusunda öne çıkanlar

KADİP anketi örnekleme

- Diyarbakır'da 5 ve üzerinde istihdamı olan yaklaşık 3000 işletme hedeflendi
- Sorularımızı, ulaşabildiklerimiz içerisinde görüşmeyi kabul eden 1239 işletmenin yetkililerine sorduk
- Örnekleme, ağırlıklı olarak mikro ve küçük ölçekli şirketler yer aldı
 - 263 mikro (%21,2)
 - 640 küçük (%51,7)
 - 209 orta (%16,9)
 - 123 büyük (%12,8)

Örneklemin sektörel dağılımı Diyarbakır ekonomisindeki dağılıma oldukça benzer

Ankete katılan firmaların sektör dağılımları (% , ilk 10 sektör)



I KADİP Anketi örneklem bilgileri

II Kayıtdışılıkla ilgili sonuçlar

III Beceri uyumsuzluğu konusunda öne çıkanlar

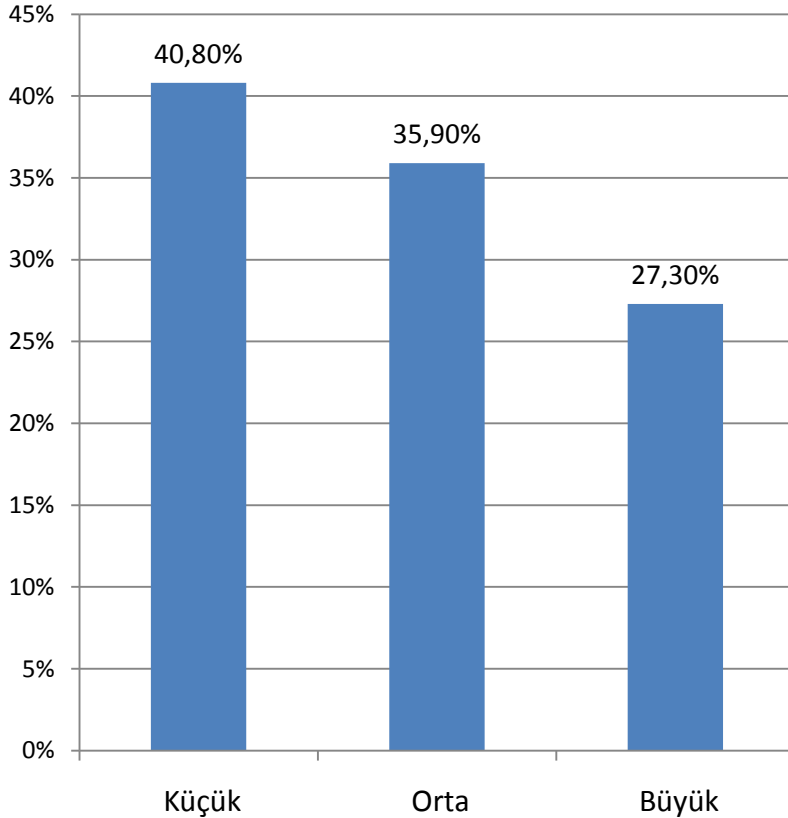
Kayıtdışı aktivitenin düzeyini rakipler üzerinden sorular sorarak anlamaya çalıştık

- Anket katılımcıları, Diyarbakır'daki kayıtdışılığın Türkiye geneline kıyasla daha az yaygın olduğunu düşünüyorlar
- Özel sektörün yarısından fazlası kayıtdışılığın geçtiğimiz beş yıl içerisinde yükseldiğini belirtmiş

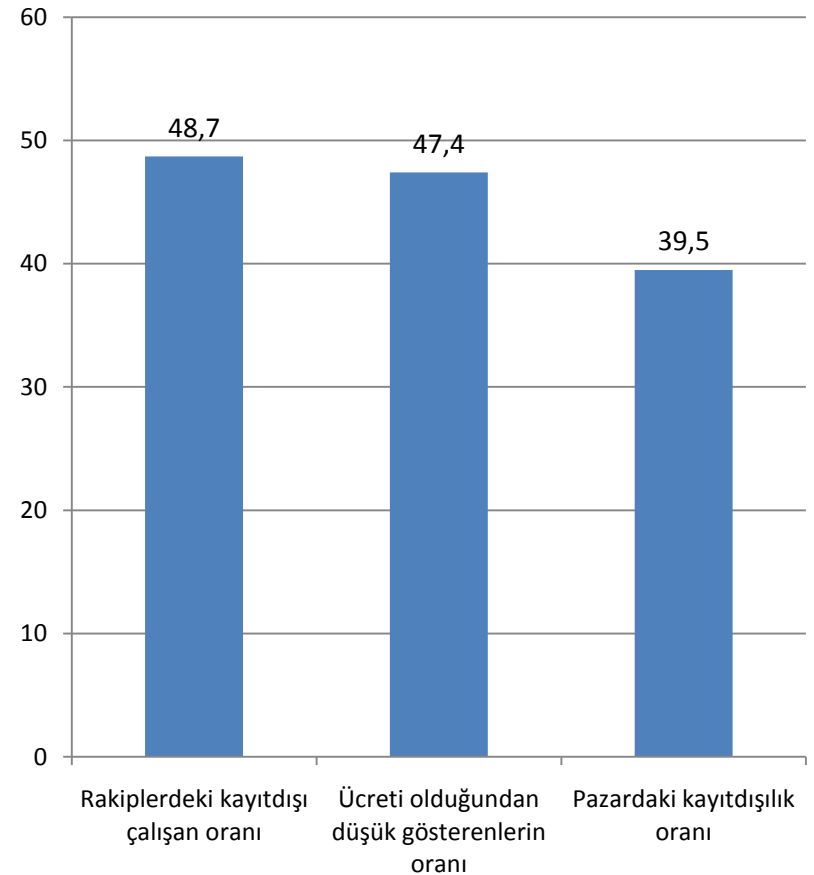
| | | Oran |
|---|-----------------|--------|
| Rakipleriniz arasında kayıtdışı istihdam sağlayan firmalar var mı? | Evet | 36,6 % |
| | ICA 2009 Turkey | 52,4 % |
| Son 5 yılda, firmanızın kayıtdışıyla rekabet düzeyi nasıl değişti? | Arttı | 54,7 % |
| | Aynı kaldı | 26,9 % |
| | Azaldı | 17,7 % |

Küçük ölçekli firmalarda ve işgücü piyasasında kayıtdışılık oldukça yaygın

Rakiplerin kayıtdışında olduğunu düşünenlerin %'si



Farklı kayıtdışı türlerinin yaygınlığı (%)

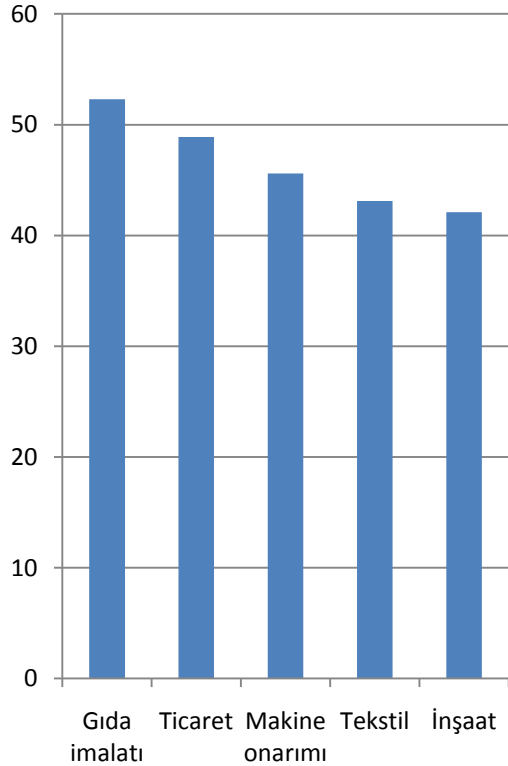


Diyarbakır'daki kayıtdışılığın en yaygın olduğunu düşünenler büyük ölçekli firmalar

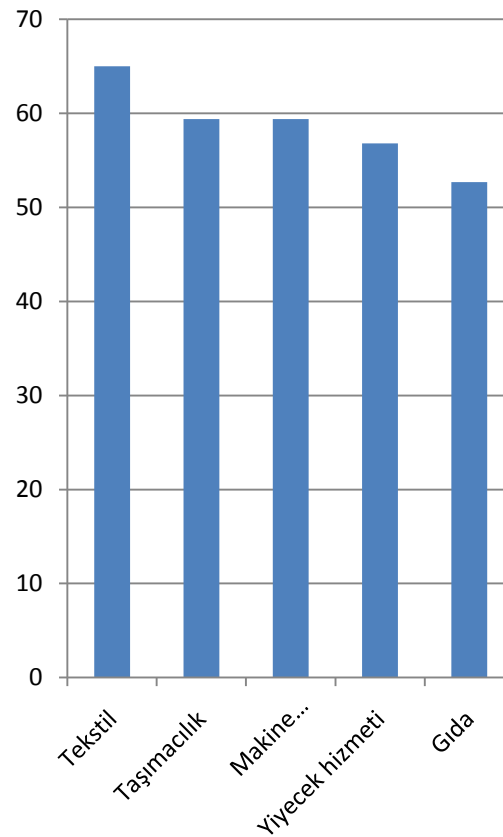
| Ölçek | Pazardaki kayıtdışı satış oranı | Rakiplerdeki kayıtdışı (sigortasız) çalışan oranı | Rakiplerdeki çalışanlardan ücretinin olduğundan (gerçekten) düşük gösterilenlerin oranı |
|-------|---------------------------------|---|---|
| Mikro | 40,1 % | 49,3 % | 44,2 % |
| Küçük | 39,5 % | 49,3 % | 47,7 % |
| Orta | 38,3 % | 43,1 % | 50,0 % |
| Büyük | 41,0 % | 56,5 % | 46,1 % |

Farklı kayıtdışılık türlerinin en yaygın olduğu ilk 5 sektör

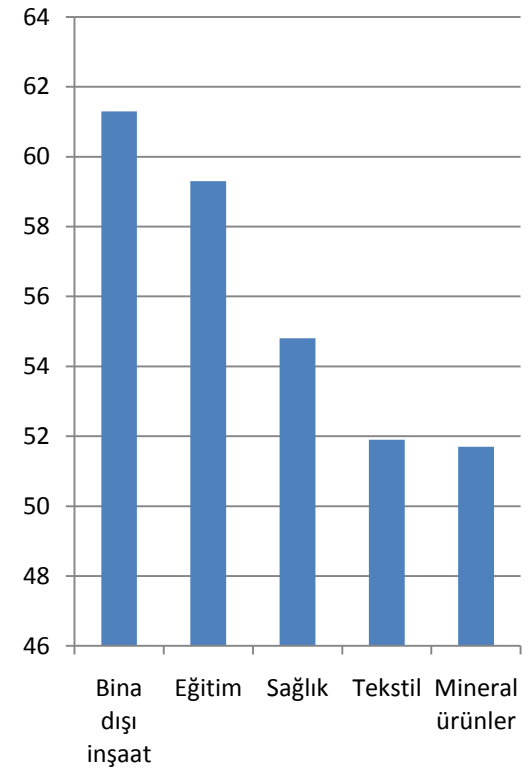
Pazardaki kayıtdışılık oranı
(%, en yüksek 5)



Kayıtdışı çalışanların oranı
(%, en yüksek 5)

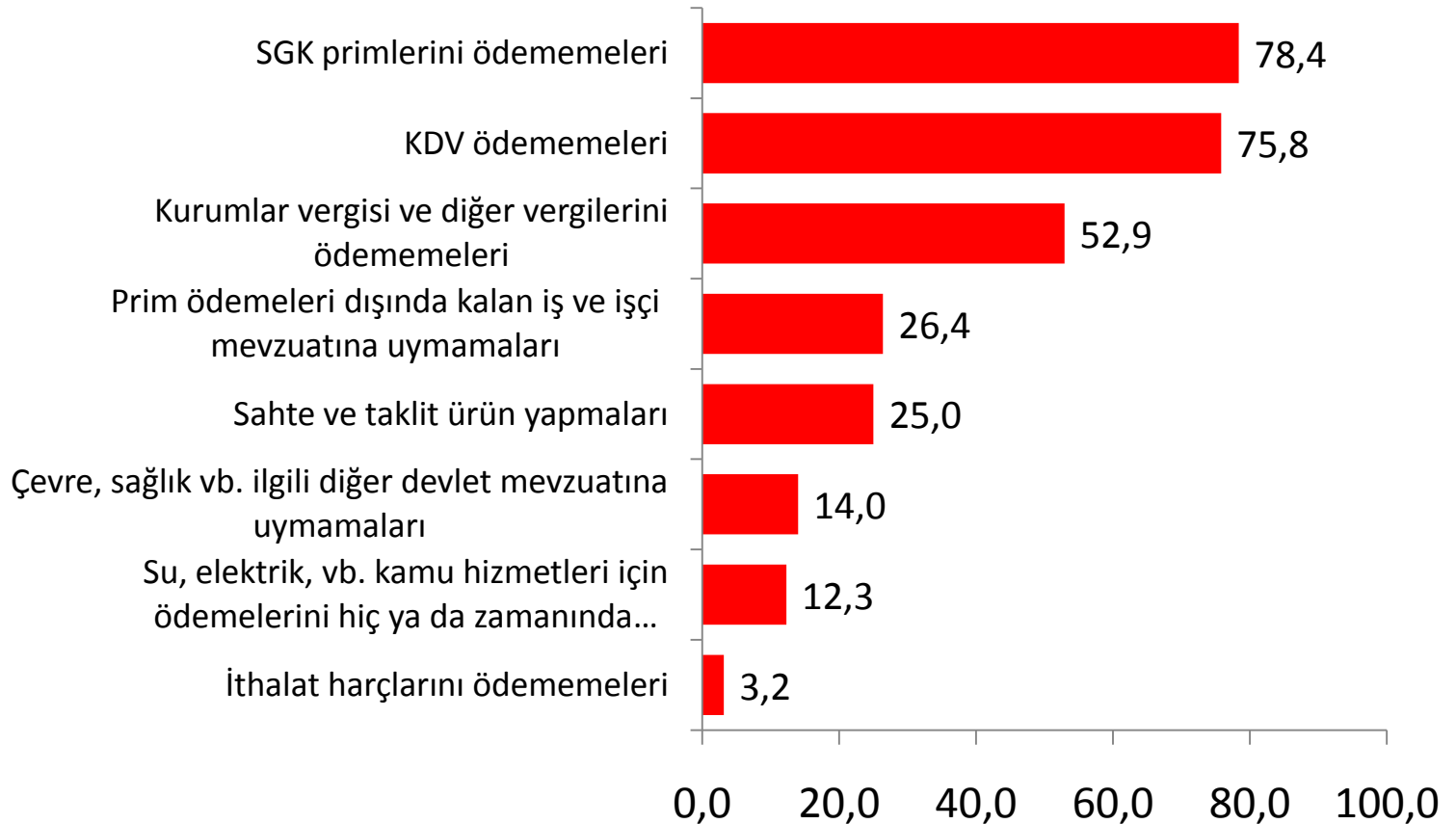


Ücreti olduğundan düşük gösterme
(%, en yüksek 5)



Kayıtdışılığın sağladığı en önemli avantaj, kamusal mali yükümlülüklerden kaçınmak olarak algılanıyor

Kayıtdışı firmalara avantaj sağlayan en önemli unsur



Kayıtçıne geçiři teřvik eden istihdam teřvikleri Diyarbakır'da pek raębet görmüyor

| Ölçek | Herhangi bir istihdam desteęinden/teřvikinden faydalananlar |
|-----------------|---|
| Mikro | 12,5 % |
| Küçük | 19,4 % |
| Orta | 22,0 % |
| Büyük | 30,6 % |
| Ortalama | 19,7 % |

I KADİP Anketi örneklem bilgileri

II Kayıtdışılıkla ilgili sonuçlar

III Beceri uyumsuzluğu konusunda öne çıkanlar

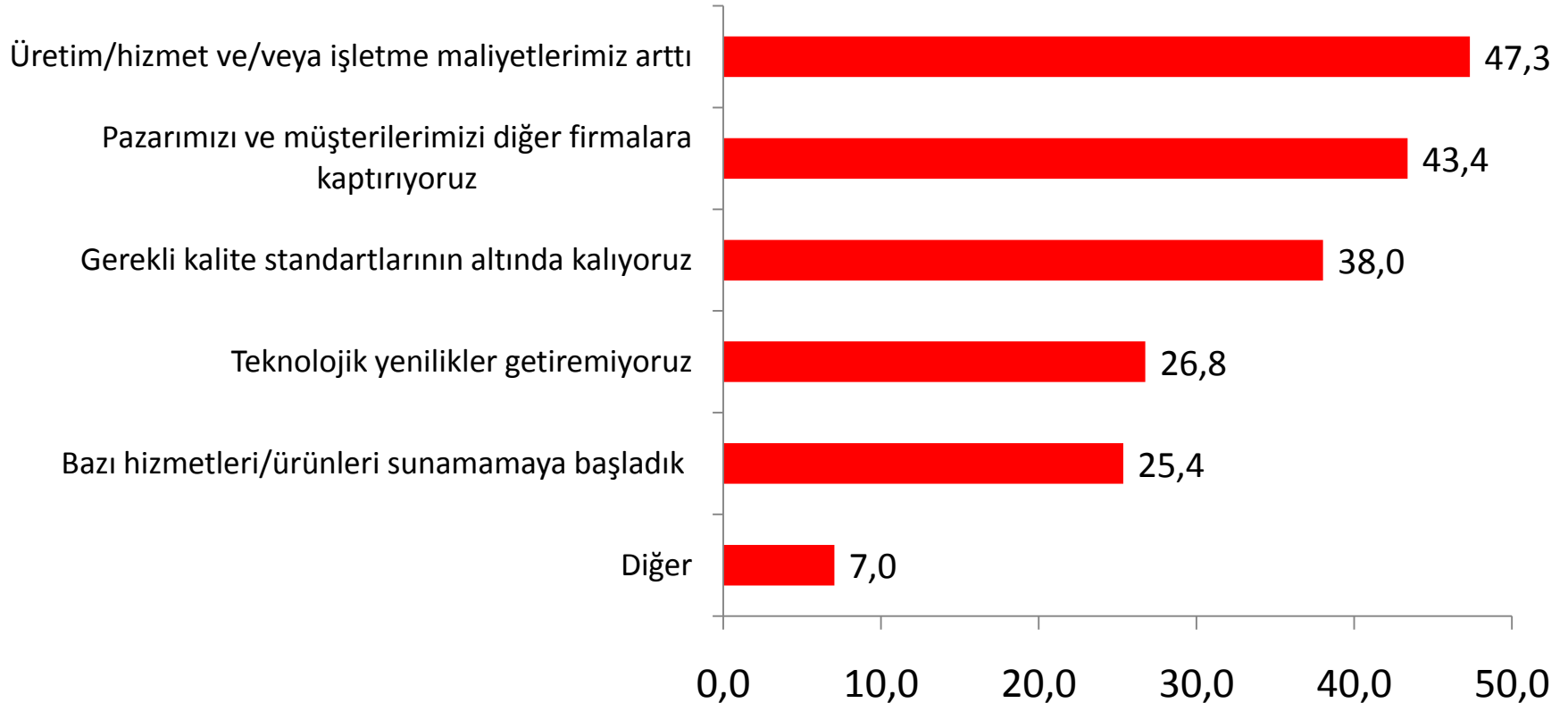
Diyarbakır'da beceri uyumsuzluğu algısı sınırlı

- Çalışanların sahip oldukları beceri düzeyindeki düşüklük ciddi bir engel olarak algılanmıyor

| | | Oran |
|--|-------------------------------|--------|
| Firmada beceri uyumsuzluğu | Evet | 20,1 % |
| Uyumsuzluk firmanın amaçlarına ulaşmasına engel teşkil ediyor | Çok fazla engel teşkil ediyor | 20,1 % |
| | Fazla engel teşkil ediyor | 27,7 % |
| | Az engel teşkil ediyor | 49,0 % |
| | Hiç engel teşkil etmiyor | 3,2 % |

Özel sektör, beceri uyumsuzluğunun sebep olduğu olumsuzlukların farkında

Çalışanlarda aranan becerilere sahip olunmamasının neden olduğu sonuçlar (%)



Sonuç (I)

- Kayıtdışılık ile üretim yapısı arasında önemli bir bağlantı var. Verimliliğin düşük (yüksek) olduğu alanlarda kayıtdışılık yüksek (düşük)
- Verimlilik artışlarının kaynağında bugüne kadar iç göç vardı. Ancak, bu sürecin sonuna geldik
 - Tarımın payının daha da gerilemesi oldukça güç
- İktisadi modernleşme sürecinin devamı, sektörlerde verimlilik artışlarının gerçekleştirilmesine bağlı
 - Tüm sektörlerde daha yüksek verimlilikli faaliyetlere geçmek
- Bunu başarabilmek için bölgesel ve sektörel öncelikleri dikkate alan sanayi stratejilerine ihtiyacımız var

Sonuç (II)

- KADİP anketi sonuçlarına göre de kayıtdışılık oldukça önemli bir problem
 - Firmaların %36'sı kayıtdışı çalışıyor
 - Satışların %40'ı kayıtdışı
 - Çalışanlarının yaklaşık yüzde 50'sinin kayıtdışı çalıştığı, kayıtlı çalışanların yaklaşık yüzde 50'sinin da sigortasının düşük yatırıldığı belirtilmiş
 - Büyük şirketlerin kayıtdışılık algısı oldukça önemli
- Kayıtdışılığın azalmasına katkı sunacak iki önemli unsur var
 - Kaliteli işgücüne olan talebin artması
 - Kayıtdışılığı azaltmayı hedefleyen istihdam teşviklerinin yaygınlaşması
- Diyarbakır'da bu iki mekanizmanın da çalışmadığı gözleniyor
 - Beceri uyumsuzluğu algısı oldukça düşük
 - İstihdam teşviklerinden firmaların yüzde 80'i faydalanmıyor
- Aslında KADİP anketinin sonuçları da Diyarbakır için verimlilik artışlarının kritik olduğunu gösteriyor