

GİRİŞ

TEPAV İstihdam İzleme Bülteni, Sosyal Güvenlik Kurumu (SGK), Türkiye İstatistik Kurumu (TÜİK) ve Türkiye İş Kurumu (İŞKUR) verilerinin bir araya getirilerek kayıtlı istihdamla ilişkin büyük resmin ortaya konmasını, ayrıca istihdamın kısa ve orta vadeli eğilimlerinin tespit edilmesini hedeflemektedir.

TEPAV İstihdam İzleme Bülteni'nde, yukarıda bahsedilen kaynaklardan derlenen verilerle yapılan analizler yayınlanmaktadır. Bülten'de yer almayan özet tablolar, TEPAV web sitesinden zaman serileri halinde araştırmacıların kullanımına sunulmaktadır. Bültende mevcut dönem verileri geçen yılın aynı dönemine göre karşılaştırılmıştır. İşgücü piyasasında mevsimsellik hakim olduğu için bu aydan itibaren mevsimsellikten arındırma işlemi yapılarak bir önceki ay ile karşılaştırmalara da yer verilecektir.

İÇİNDEKİLER

ÖZET	3
Toplam İstihdam 25 Milyona Yaklaştı, Kayıtdışı Halen Çok Yaygın	6
Kayıtlı İstihdamda Yıllık Artış Yüzde 10	6
İstihdam, İnşaat ve Hizmetlerde Güçlü	9
Eğitim ve Sağlıkta İstihdam Düşüyor	12
İmalat Sanayinin İstihdam Katkısı Düşük	14
İstihdam Artışının Yüzde 28,4'ünde İstanbul Pay Sahibi	16
En Fazla İşyeri İnşaat ve Perakende Sektörlerinde Açıldı	18
Oransal İşyeri Artışında Gaziantep İlk Sırada	19
Kadın Sigortalı Ücretli İstihdamında Artış Sınırlı Kaldı	20
Kadınlar En Çok Denizli'de İstihdam Ediliyor	24
Kadın İstihdamı Artarken Kayıtdışı da Artıyor	25
İŞKUR Aracılığıyla 31 Bin kişi İşe Yerleştirildi	27
İşsizlik Ödeneği Alanlar Arttı	28

TABLO ve ŞEKİLLER

Tablo 1. İstihdam Edilenlerin Kayıtlılık Durumu (Eylül, 2010 - 2011)	6
Tablo 2. Sigortalı Çalışan Sayısı (Eylül, 2008 - 2011).....	7
Şekil 1. Aylara Göre Sigortalı Çalışan Sayısı (Ekim 2008=100 olarak endekslenmiştir)	7
Şekil 2. Kayıtlı İstihdam ve İşsiz Sayısının İlgücüne Oranı (mevsimsellikten arındırılmış seriler)	8
Şekil 3. Büyüme ve Sigortalı İşçi Sayısı (3. Çeyrek, 2008-2011)	9
Şekil 4. Aylara Göre Bina İnşaatı Sektöründe Sigortalı Ücretli Çalışan Sayısı (Ekim 2008=100 olarak endekslenmiştir).....	10
Tablo 3. Sigortalı Ücretli Çalışan Sayısı En Fazla Artan Sektörler (Eylül, 2011 – 2010, ilk 10 sektör) ...	11
Tablo 4. Sigortalı Ücretli Çalışan Sayısı En Fazla Azalan Sektörler (Eylül, 2011 – 2010, ilk 10 sektör) .	12
Şekil 5. Aylara Göre Eğitim Sektöründe Sigortalı Ücretli Çalışan Sayısı (Ekim 2008=100 olarak endekslenmiştir).....	13
Tablo 5. İmalat Sanayide Sigortalı Ücretli Çalışan Sayısı En Fazla Artan Sektörler (Eylül, 2011 – 2010, ilk 10 sektör).....	14
Şekil 6. Aylara Göre Tekstil Ürünleri İmalatı Sektöründe Sigortalı Ücretli Çalışan Sayısı (Ekim 2008=100 olarak endekslenmiştir).....	15
Tablo 6. Sigortalı Ücretli Çalışan Sayısı En Fazla Artan İller (Eylül, 2011 – 2010, ilk 15 il).....	16
Şekil 7. Aylara Göre Gaziantep'te Sigortalı Ücretli Çalışan Sayısı (Ekim 2008=100 olarak endekslenmiştir).....	17
Tablo 7. İşyeri Sayısı En Fazla Artan Sektörler (Eylül, 2011 – 2010, ilk 10 sektör).....	18
Tablo 8. İşyeri Sayısı En Fazla Artan İller (Eylül, 2011 – 2010, ilk 15 il).....	19
Tablo 9. Sigortalı Ücretli Kadın Çalışan Sayısı En Fazla Artan Sektörler (Eylül, 2011 – 2010, ilk 10 sektör)	20
Şekil 8. Aylara Göre Kadın İstihdam Oranları	21
Şekil 9. Aylara Göre Perakende Ticaret Sektöründe Sigortalı Ücretli Kadın Çalışan Sayısı (Ekim 2008=100 olarak endekslenmiştir).....	21
Şekil 10. Aylara Göre Giyim Eşyaları İmalatı Sektöründe Sigortalı Ücretli Kadın Çalışan Sayısı (Ekim 2008=100 olarak endekslenmiştir).....	22
Şekil 11. Aylara Göre Eğitim Sektöründe Sigortalı Ücretli Kadın Çalışan Sayısı (Ekim 2008=100 olarak endekslenmiştir).....	23
Tablo 10. Kadın İstihdamı Oranı En Fazla Olan İller (Eylül, 2011 – 2010 – 2009, ilk 15 il).....	24
Şekil 12. Aylara Göre Kadın İstihdamı ve Oranları (mevsimsellikten arındırılmış seriler)	25
Şekil 13. Aylara Göre Kadın Kayıtdışı İstihdamı ve Oranları (mevsimsellikten arındırılmış seriler).....	26
Tablo 11. İŞKUR'a Yapılan İşsiz ve Açık İş Başvuruları ve İŞKUR Tarafından İşe Yerleştirilenler (Ocak – Eylül, 2011 – 2010)	27
Tablo 12. İşsizlik Ödeneği Alan Kişi Sayısı En Fazla Artan İller (Eylül, 2011 – 2010, ilk 10 il).....	28

ÖZET

Genel eğilimler

- Eylül 2011'de kayıtlı istihdam 16 milyon 620 bine ulaştı.
- Kayıtlı istihdam Eylül 2011'de, 2010'un aynı ayına göre yüzde 10 arttı. Bu artış, 1 milyon 514 bin ilave istihdama karşılık geliyor.
- Kayıtlı istihdam artışının yüzde 73'ü sigortalı ücretli (4/a), yüzde 8'i kendi hesabına çalışanlar (4/b), yüzde 19'u ise kamu görevlileri (4/c) sayısındaki artıştan kaynaklandı.
- Mevsimsellikten arındırılmış serilerde kayıtlı istihdam Eylül 2011'de bir önceki aya göre yüzde 1,3 arttı. Bu artış, 215 bin ilave istihdama karşılık geliyor.

Kadın istihdamı üzerine değerlendirmeler

TEPAV İstihdam İzleme Bülteni 2. sayısında kadın istihdamını mercek altına aldı.

- Sigortalı ücretli çalışanlar içinde kadınların oranı Eylül 2011'de yüzde 23,7 (2 milyon 619 bin kişi) olarak gerçekleşti. 1 milyon 102 binlik toplam sigortalı ücretli artışının 254 bini kadın istihdamından geldi.
- Kadın istihdamındaki payı en yüksek olan 3 sektör yüzde 13,3 ile perakende ticaret (350 bin), yüzde 8,2 ile eğitim (216 bin) ve yüzde 6,9 ile giyim eşyaları imalatı (181 bin) sektörleridir.
- Eylül 2011'de geçen yılın aynı dönemine göre kadın sigortalı ücretli istihdamı en fazla artan sektörlerin başında yüzde 22,9 ile perakende ticaret (58 bin), yüzde 7,6 ile büro yönetim ve destek faaliyetleri (19 bin) ve yüzde 6,5 ile binalar ile ilgili hizmetler ve çevre düzenlemesi faaliyetleri sektörleri gelmektedir.
- Öte yandan Eylül 2011'de geçen yılın aynı dönemine göre kadın sigortalı ücretli istihdamının en fazla azaldığı sektörler 22 bin ile eğitim sektörü, 10 bin ile insan sağlığı hizmetleri sektörü ve 8 bin ile idari danışmanlık faaliyetleri sektörü olarak sıralanmaktadır.
- Mevsimsellikten arındırılmış serilerde kadın sigortalı ücretli istihdamı Eylül 2011'de bir önceki aya göre en fazla artan sektörlerin başında 7 bin yeni istihdam ile perakende ticaret, 5 bin ile yiyecek ve içecek hizmeti faaliyetleri ve 4 bin ile bina ve çevre düzenleme faaliyetleri sektörleri gelmektedir.
- Eylül 2011'de kadın istihdam oranının en fazla olduğu ilk 5 il Denizli, İzmir, İstanbul, Edirne ve Kırklareli'dir. Kadın istihdam oranının en az olduğu 5 il ise Şırnak, Ağrı, Bitlis, Van ve Siirt'tir.

Sektörel değerlendirmeler

- Eylül 2011'de tüm sektörlerde 11 milyon 62 bin kişi sigortalı ücretli olarak istihdam edilmektedir. Sektörel bazda istihdamın en fazla olduğu ilk 3 sektör 1 milyon 52 bin ile perakende ticaret, 949 bin ile bina inşaatı ve 553 bin ile de kara ve boru hattı taşımacılığı sektörü oldu.
- İmalat sanayinde ise istihdamın en fazla olduğu 3 sektör sırasıyla 399 bin ile giyim eşyaları imalatı sektörü, 398 bin ile gıda ürünleri imalatı sektörü ve 376 bin ile tekstil ürünleri imalatı sektörüdür.

- Toplam sigortalı ücretli (4/a) sayısında, Eylül 2011’de bir önceki yılın aynı dönemine göre gerçekleşen artışta yüzde 14,6’lık pay ile bina inşaatı (161 bin), yüzde 12,3 (136 bin) ile perakende ticaret ve yüzde 7,1’lik pay ile de kara taşımacılığı (78 bin) en önemli üç sektör olarak ortaya çıkmaktadır.
- Eylül 2011’de geçen yılın aynı dönemine göre toplam sigortalı ücretli (4/a) sayısı en fazla azalan sektörlerin başında 22 bin istihdam düşüşü ile idari danışmanlık faaliyetleri (yüzde 7,4), 20 bin ile eğitim (yüzde 4,6), 12 bin ile insan sağlığı hizmetleri (yüzde 5,4) ve 7 bin ile veterinerlik hizmetleri (yüzde 29,6) gelmektedir.
- Geçtiğimiz 12 ayda sigortalı ücretli sayısındaki artış yüzde 11,1 oldu. İmalat sanayindeki artış yüzde 9,6 ile genel artışın gerisinde kaldı.
- İmalat sanayinin kayıtlı istihdam artışına katkısı sınırlı oldu. Son 12 ayda 1 milyon 102 bin kadar artan sigortalı ücretli sayısının yüzde 25’i imalat sanayinden geldi. Yaklaşık 273 bin ilave kişi imalat sanayinde iş edindi.
- İmalat sanayinde ücretli sigortalı çalışan sayısında, Eylül 2011’de bir önceki yılın aynı dönemine göre gerçekleşen yaklaşık 273 binlik artışın, yüzde 12,4’ü (34 bin) fabrikasyon metal ürünleri, yüzde 11,4’ü (31 bin) tekstil ürünleri ve yüzde 9’u (25 bin) gıda imalatı sektörlerinden geldi.
- Mevsimsellikten arındırılmış serilerde toplam sigortalı ücretli (4/a) istihdamı Eylül 2011’de bir önceki aya göre 124 bin arttı. Ağustos 2011’e göre istihdamın en fazla arttığı sektörlerin başında 35 bin kişi ile bina inşaatı sektörü, 22 bin kişi ile yiyecek ve içecek hizmeti faaliyetleri ve 18 bin ile perakende ticaret sektörü gelmektedir.

İl bazında değerlendirmeler

- Eylül 2011’de il bazında kayıtlı istihdamın en fazla olduğu 3 il, 3 milyon 224 ile İstanbul (yüzde 29,1), 926 bin ile Ankara (yüzde 8,4) ve 720 bin ile de İzmir (yüzde 6,5) olarak sıralanmaktadır.
- Kayıtlı istihdamın en az olduğu 5 il ise Bayburt, Ardahan, Tunceli, Kilis ve Hakkari’dir.
- Eylül 2011’de bir önceki yılın aynı dönemine göre gerçekleşen toplam sigortalı ücretli çalışan artışında yüzde 28,4 ile İstanbul (313 bin), yüzde 7 ile İzmir (77 bin), yüzde 6,8 ile Ankara (75 bin), yüzde 5,2 ile Bursa (57 bin) ve yüzde 4,6 ile de Antalya (51 bin) en önemli 5 il olarak sıralanmaktadır.
- Sigortalı ücretli istihdamında, en yüksek paya sahip 15 il arasında, Gaziantep (yüzde 18,7), Mersin (yüzde 18,1), Balıkesir (yüzde 13,9), Eskişehir (yüzde 13,8) ve Adana (yüzde 13,4) en yüksek istihdam artış oranını yakalayan ilk beş il olarak öne çıkıyor.
- Mevsimsellikten arındırılmış serilerde toplam sigortalı ücretli (4/a) istihdamı Eylül 2011’de bir önceki aya göre en fazla artan illerin başında 46 bin yeni istihdam ile İstanbul, 17 bin ile Ankara, 8 bin ile İzmir, 6 bin ile Bursa ve 5 bin ile Antalya gelmektedir.

İşyeri bazında değerlendirmeler

- Türkiye’deki işyerlerinin yüzde 28,8’i İstanbul’da (406 bin), yüzde 7,9’u Ankara’da (111 bin) ve yüzde 7,1’i de İzmir’de (101 bin) faaliyet göstermektedir.

- İşyeri sayısı en az olan iller ise Bayburt, Hakkari, Ardahan, Tunceli ve Kilis olarak sıralanmaktadır.
- Sektörel bazda işyeri sayılarına bakıldığında 245 bin işyeri ile perakende ticaret sektörü (yüzde 17,3) ilk sırada yer almaktadır. Bu sektörü 116 bin işyeri ile bina inşaatı sektörü (yüzde 8,2) ve 106 bin işyeri ile kara ve boru hattı taşımacılığı sektörü (yüzde 7,5) takip etmektedir.
- İmalat sanayinde ise 39 bin işyeri ilk sırada gıda ürünleri imalatı sektörü gelmektedir. Bu sektörü 30 bin işyeri ile fabrikasyon metal ürünleri sektörü ve giyim eşyaları imalatı sektörü takip etmektedir.
- Türkiye genelinde Eylül 2010'dan Eylül 2011'e 129 bin işyeri açıldı. Geçen yıldan bu yana işyeri sayısı yüzde 10 artmış oldu. Sektör bazında bu artışta en yüksek payı yüzde 16,9 ile perakende ticaret (22 bin), yüzde 15,3 ile kara ve boru hatta taşımacılığı (20 bin) ve yüzde 8,2 ile de bina inşaatı (11 bin) sektörleri almış oldu.
- Eylül 2011'de bir önceki yılın aynı dönemine göre gerçekleşen işyeri artışında en büyük payı yüzde 27,9 ile İstanbul (36 bin) aldı. İstanbul'u yüzde 6,6 ile İzmir (8 bin), yüzde 6,1 ile Ankara (8 bin), yüzde 4,7 ile Antalya (6 bin) ve yüzde 4,1 ile Bursa (5 bin) izledi.
- İşyeri sayısında en yüksek paya sahip 15 il arasında, oransal olarak geçen yıldan bu yıla en fazla artış yüzde 14,3 ile Gaziantep'te oldu. Gaziantep'i yüzde 12,8 ile Adana, yüzde 12,6 ile Konya ve Mersin ve yüzde 12,1 ile de Antalya takip etti.
- Mevsimsellikten arındırılmış serilerde işyeri sayısı Eylül 2011'de bir önceki aya göre en fazla artan illerin başında 4 bin yeni işyeri ile İstanbul ilk sırada. 924 işyeri ile İzmir, 851 işyeri ile Ankara, 589 işyeri ile Antalya ve 571 işyeri ile Bursa, İstanbul'u takip etmektedir.
- Mevsimsellikten arındırılmış serilerde işyeri sayısı Eylül 2011'de bir önceki aya göre en fazla artan sektörler yiyecek ve içecek hizmetleri faaliyetleri (2 bin), kara ve boru hatta taşımacılığı (2 bin) ve perakende ticaret (2 bin) olarak sıralanmaktadır.

Toplam istihdam 25 milyona yaklaştı, kayıtdışılık halen çok yaygın

2010'da yüzde 9 ve 2011'in ilk 3 çeyreği toplamında yüzde 9,6'yı bulan GSYİH'deki büyüme ile birlikte istihdam artışı da hızlandı.

TÜİK verilerine göre, Eylül 2010'dan Eylül 2011'e istihdam, 1 milyon 776 bin artarak 24 milyon 749 bin kişiye ulaştı. Toplam istihdam içerisinde kayıtdışı çalışanların oranı Eylül 2010'da yüzde 44'ten, Eylül 2011'de yüzde 42,8'e gerileyerek, kayıt dışı istihdam 10 milyon 600 bin kişi olarak gerçekleşti. Kayıt dışı istihdamın yüzde 38'i ücretli kesimde, yüzde 60'ı ise tarım ağırlıklı kendi hesabına çalışan ve ücretsiz aile işçisi kesiminde bulunmaktadır.

Tablo 1. İstihdam Edilenlerin Kayıtlılık Durumu (Eylül, 2010 - 2011)

	2010 Eylül			2011 Eylül		
	Toplam istihdam	Kayıt dışı istihdam	Kayıt dışı istihdam oranı (%)	Toplam istihdam	Kayıt dışı istihdam	Kayıt dışı istihdam oranı (%)
Toplam	22.973	10.101	44,0	24.749	10.600	42,8
Ücretli ve yevmiyeli	13.967	3.705	26,5	15.263	3.979	26,1
İşveren	1.245	314	25,2	1.278	295	23,1
Kendi hesabına	4.492	3.057	68,1	4.648	3.036	65,3
Ücretsiz aile işçisi	3.270	3.025	92,5	3.560	3.290	92,4

Kaynak: TÜİK, Hanehalkı İşgücü Anketi veri tabanı

Kayıtlı İstihdamda Yıllık Artış Yüzde 10

Sosyal Güvenlik Kurumu (SGK) kayıtlarına göre ise Eylül 2011'de kayıtlı istihdam 16 milyon 620 bin olarak gerçekleşti. Bu sayı, TÜİK'in kayıtlı istihdam verisi olan 14 milyon 150 binden 2,5 milyon fazla görünmektedir. TÜİK'in anket metodolojisini kullanması, SGK'nın ise doğrudan sayım verilerini açıklaması sebebiyle söz konusu iki kaynaktan açıklanan verilerin birbiriyle aynı olmaması doğal karşılanabilir. Ancak, metodolojiler farklılaşsa da aradaki farkın 2,5 milyon olması düşündürücüdür.

Kayıtlı istihdam, krizin etkisiyle Eylül 2009'da 2008'in aynı ayına göre yüzde 2,8 gerilemişken Eylül 2010'da yüzde 7,2, Eylül 2011'de ise yüzde 10 arttı. Böylece kayıtlı istihdam 16 milyon 620 bin olurken Eylül 2008'deki düzeyinin yüzde 14,7 üstüne çıktı ve kayıtlı istihdam toplamda 2 milyon 130 bine yakın artış gösterdi.

Tablo 2. Sigortalı Çalışan Sayısı (Eylül, 2008 - 2011)

	4/a	4/b	4/c	Toplam Kayıtlı İstihdam
Eylül 2008	9.163.639	3.143.137	2.183.772	14.490.548
Eylül 2009	8.950.211	2.878.242	2.262.750	14.091.203
Eylül 2010	9.959.685	2.900.001	2.246.537	15.106.223
Eylül 2011	11.061.597	3.020.725	2.537.648	16.619.970
Eylül 11 - Eylül 08 (Fark)	1.897.958	-122.412	353.876	2.129.422
Eylül 11 - Eylül 08 (Artış, %)	20,7	-3,9	16,2	14,7
Eylül 09 - Eylül 08 (Artış, %)	-2,3	-8,4	3,6	-2,8
Eylül 10 - Eylül 09 (Artış, %)	11,3	0,8	-0,7	7,2
Eylül 11 - Eylül 10 (Artış, %)	11,1	4,2	13,0	10,0

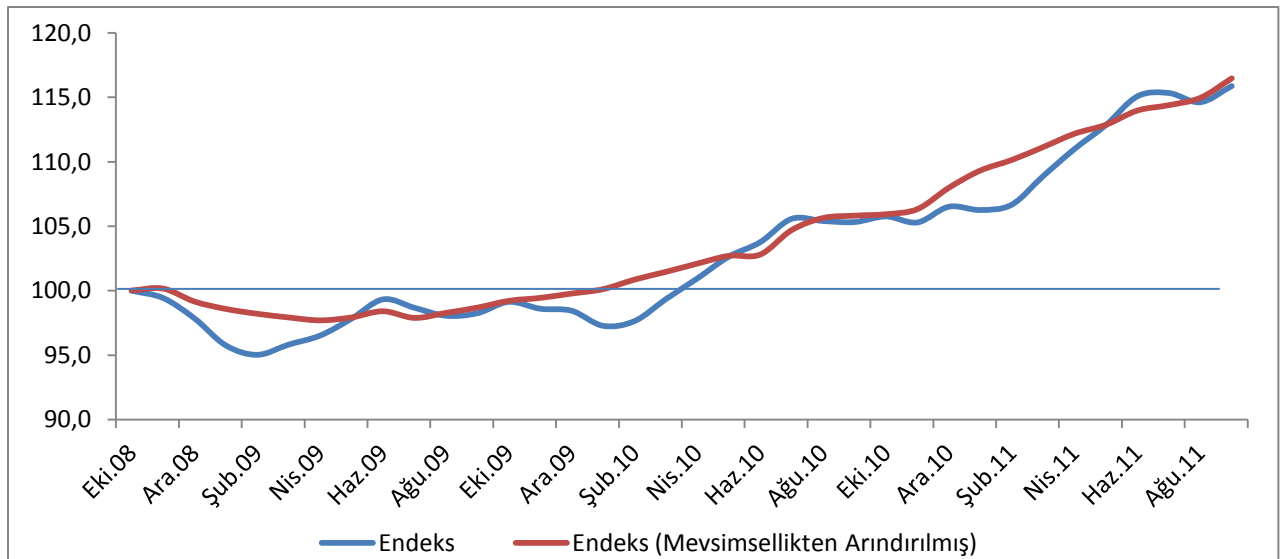
Kaynak: Sosyal Güvenlik Kurumu (SGK)

Eylül 2011 verilerine göre, SGK'ya kayıtlı görünen istihdam içinde ücretlilerin sayısı (4/a) 11 milyon 62 bine yaklaşırken, kamu çalışanı (4/c) sayısı 2 milyon 538 bin oldu.

Kayıtlı istihdamda yüzde 67'ye yaklaşan payıyla sigortalı ücretliler (4/a) , istihdam artışında Eylül 2011'de de öncü rol oynadılar. Eylül 2010-2011 döneminde gerçekleşen 1 milyon 514 bin yeni kayıtlı istihdamın yüzde 73'ü sigortalı ücretlilerden (4/a) oluşmuştur.

Kendi hesabına çalışan sayısında ise 2008'den 2009'a uzanan düşüşün yerini toparlanmaya bıraktığı ve kendi hesabına çalışanların sayısının 3 milyon kişiyi geçtiği görülüyor.

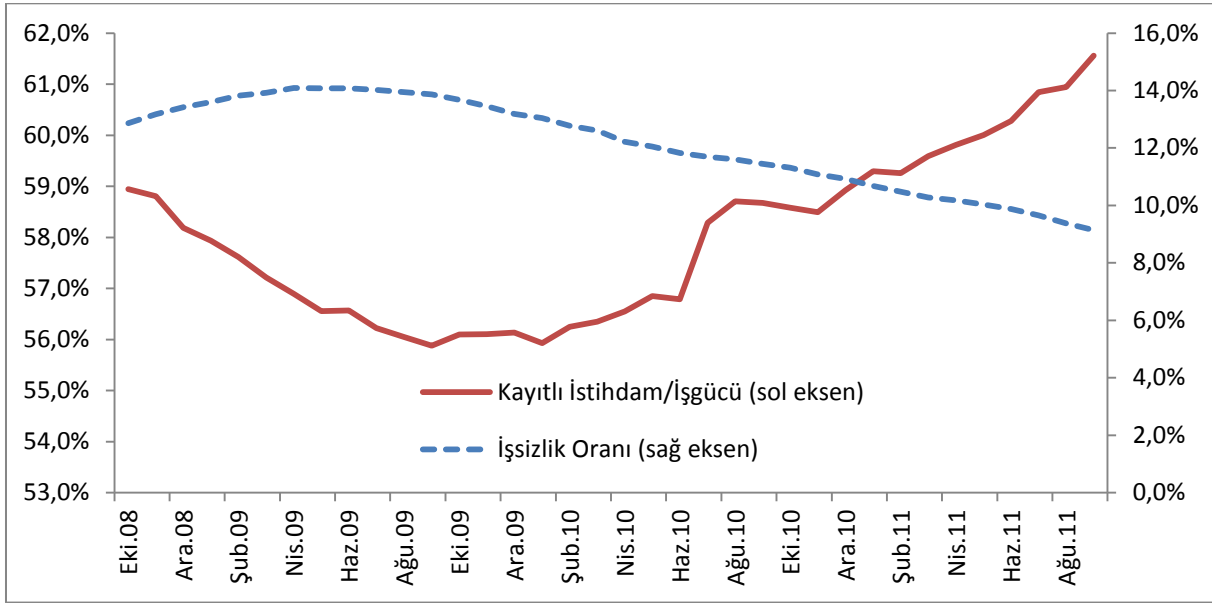
Şekil 1. Aylara Göre Sigortalı Çalışan Sayısı (Ekim 2008=100 olarak endekslenmiştir)



Kaynak: Sosyal Güvenlik Kurumu (SGK), TEPAV

2008 yılının ortalarından itibaren küresel krizin etkisi altına girmeye başlayan Türkiye ekonomisinde yüzde 10 bandında seyreden işsizlik tırmandı ve Nisan 2009'a kadar yüzde 14'e çıktı. 2009 ortalarından itibaren yaşanan ekonomik toparlanma ile birlikte istihdam kaybı durdu, işini kaybedenlerin bir kısmı yeniden işlerine döndüler. Böylece işsizlik Eylül 2011'de yüzde 8,8 olarak gerçekleşti.

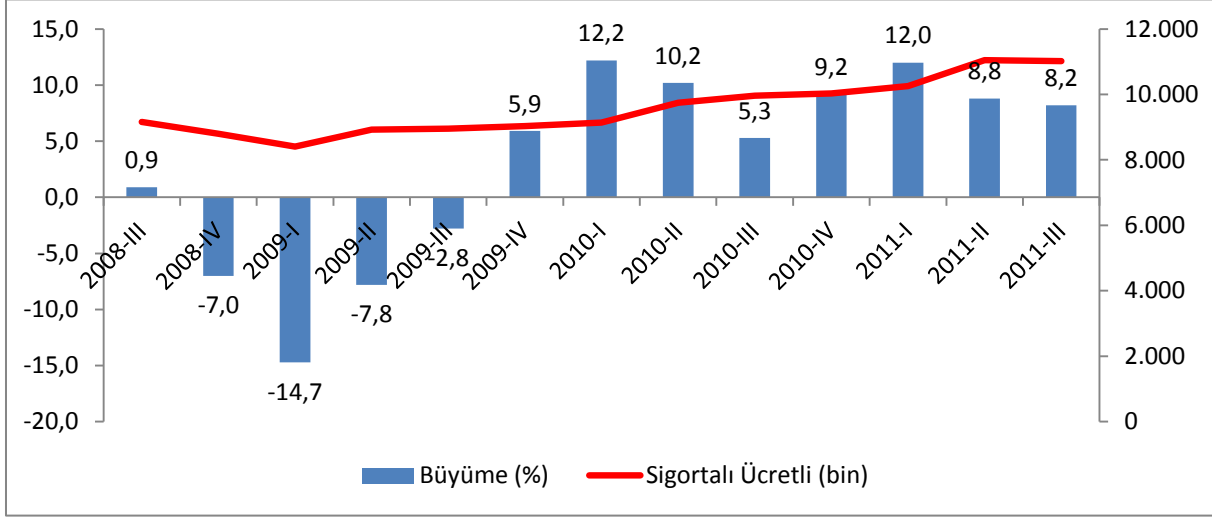
Şekil 2. Kayıtlı İstihdam ve İşsiz Sayısının İşgücüne Oranı (mevsimsellikten arındırılmış seriler)



Kaynak: Sosyal Güvenlik Kurumu (SGK), Türkiye İstatistik Kurumu (TÜİK), TEPAV

Son 3 yılda kayıtlı istihdam, ekonomik daralma ve büyüme eğilimlerine bağlı olarak dalgalandı. 2009 yılının ilk çeyreğinde yüzde 15'e yaklaşan küçülme ile 8,4 milyona gerileyen kayıtlı sigortalı ücretli (4/a) sayısı, bu dibe vuruşun ardından büyümeye paralel olarak arttı ve 2011'in 3. çeyreği sonunda 11 milyon 20 bine yaklaştı.

Şekil 3. Büyüme ve Sigortalı İşçi Sayısı (3. Çeyrek, 2008-2011)



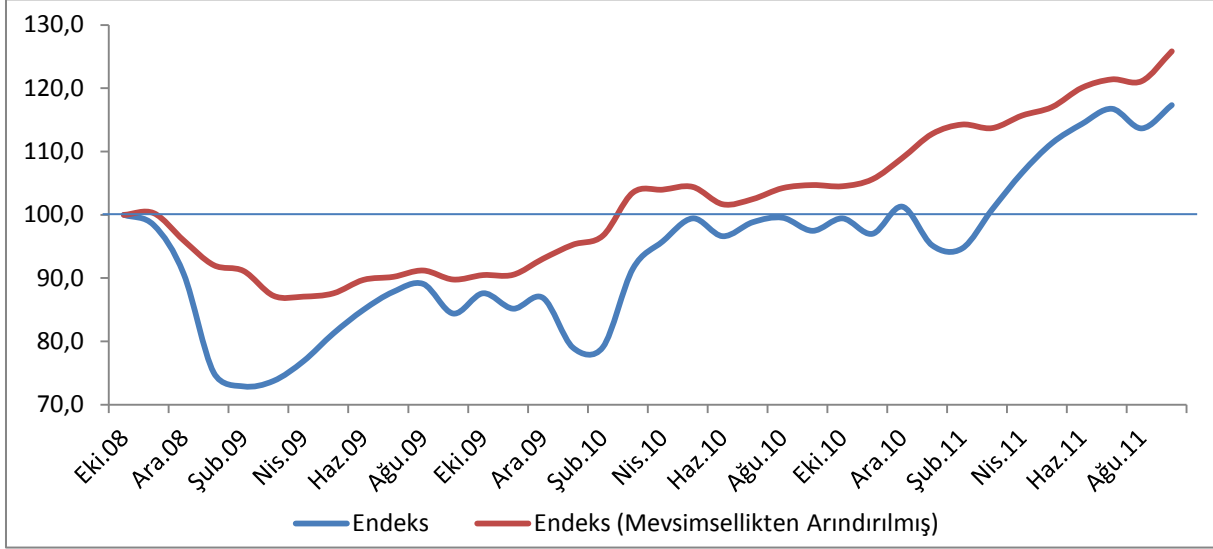
Kaynak: Türkiye İstatistik Kurumu (TÜİK), Sosyal Güvenlik Kurumu (SGK)

İstihdam, İnşaat ve Hizmetlerde Güçlü

2011'in ilk 9 ayında 11 milyon 62 bine ulaşan sigortalı ücretlilerin sayısı, 2010'un aynı dönemine göre yüzde 11,1 arttı. 1 milyon 102 bine yaklaşan kayıtlı sigortalı ücretli sayısındaki artışta inşaat sektörü en önemli yeri tuttu. Perakende ticaret, kara hattı taşımacılığı ve yiyecek-içecek hizmet sunan işyerlerindeki istihdam artışları öne çıktı. İmalat sanayi ise inşaat ve hizmet sektörlerine göre daha az istihdam yarattı.

Bina inşaat, özel inşaat, bina çevre düzenleme faaliyet dallarındaki istihdam, Eylül 2010'da 1 milyon 318 bin iken Eylül 2011'de 1 milyon 591 bine çıkarak yüzde 21 dolayında artış gösterdi. Perakende ticarete aynı dönemde yüzde 14,8 istihdam artışı yaşanırken yaklaşık 136 bin kişi iş imkanı buldu.

Şekil 4. Aylara Göre Bina İnşaatı Sektöründe Sigortalı Ücretli Çalışan Sayısı (Ekim 2008=100 olarak endekslenmiştir)



Kaynak: Sosyal Güvenlik Kurumu (SGK), TEPAV

Söz konusu dönemde istihdam yaratan üçüncü önemli sektör ulaştırma, yani kara taşımacılığı sektörü olurken, bu faaliyet dalında yıllık kayıtlı istihdam artışı yüzde 16,4'ü buldu ve 78 bin ücretliye sigortalı istihdam yaratıldı.

Turizmin bir bileşeni olan yiyecek-içecek hizmet faaliyetleri sektöründe de aynı dönemde istihdam artışı yüzde 15,1 oldu ve yaklaşık 48 bin kişiye istihdam yaratıldı.

Büro yönetimi ve toptan ticaret faaliyet dallarının her birinde Eylül 2010-2011 döneminde 47 bin dolayında istihdam artışı gerçekleşti.

İnşaat ve hizmetlerle ilgili faaliyet dalları istihdam yaratmada başarılı görünürken imalat sanayindeki istihdam artışı Eylül'de de görece zayıf kaldı. Kayıtlı sigortalı ücretlilerin en çok bulunduğu ilk 10 faaliyet dalında yer alan iki imalat sanayi dalından metal ürün (dayanıklı ev eşyaları) imalatında 12 aylık istihdam artışı yüzde 10,5 olarak gerçekleşti ve 34 bine yakın istihdam artışı yaşandı. Diğer imalat dalı tekstilde ise istihdam yüzde 9 arttı ve 31 bin kişi işe girdi.

Tablo 3. Sigortalı Ücretli Çalışan Sayısı En Fazla Artan Sektörler (Eylül, 2011 – 2010, ilk 10 sektör)

Sektör Kodu (NACE Rev 2)	Sektör Adı	Kayıtlı Çalışan (4/a, Eylül 2011)	Kayıtlı Çalışan (4/a, Ağustos 2011)	Kayıtlı Çalışan (4/a, Eylül 2010)	Çalışan Sayısındaki Fark (Eylül 2011 - 2010)	Artışta Sektörün Payı (%) (Eylül 2011)	Değişim (%) (Eylül 2011 - 2010)	Çalışan Sayısındaki Fark (Eylül - Ağustos 2011) *
41	Bina İnşaatı	948.665	918.949	788.082	160.583	14,6	20,4	34.930
47	Perakende Ticaret	1.051.710	1.044.462	916.177	135.533	12,3	14,8	17.906
49	Kara ve Boru Hattı Taşımacılığı	553.339	539.516	475.542	77.797	7,1	16,4	13.367
43	Özel İnşaat Faaliyetleri	403.624	394.633	339.583	64.041	5,8	18,9	11.630
81	Bina ve Çevre Düzenleme Faaliyetleri	238.477	219.874	189.956	48.521	4,4	25,5	11.337
56	Yiyecek - İçecek Hizmet Faaliyetleri	365.158	347.711	317.296	47.862	4,3	15,1	21.557
82	Büro Yönetimi	246.221	241.981	199.013	47.208	4,3	23,7	14.363
46	Toptan Ticaret	468.014	465.077	421.327	46.687	4,2	11,1	5.782
25	Fabrikasyon Metal Ürünleri İmalatı	352.830	350.217	319.164	33.666	3,1	10,5	4.302
13	Tekstil Ürünleri İmalatı	375.810	369.776	344.645	31.165	2,8	9,0	3.878
Tüm Sektörler		11.061.597	10.886.860	9.959.685	1.101.912		11,1	123.582

Kaynak: Sosyal Güvenlik Kurumu (SGK), TEPAV

* Mevsimsellikten arındırılmış serilerin farkıdır.

Eğitim ve Sağlıkta İstihdam Düşüyor

Eylül 2010-2011 döneminde sigortalı ücretli istihdamının gerileme gösterdiği sektörlerin başında ise idari danışmanlık faaliyetleri, eğitim ve insan sağlığı hizmetleri sektörleri geldi. İdari danışmanlık faaliyet dalında 12 ayda istihdam düşüşü yüzde 7,4'ü bulurken istihdam azalışı 22 bini geçti.

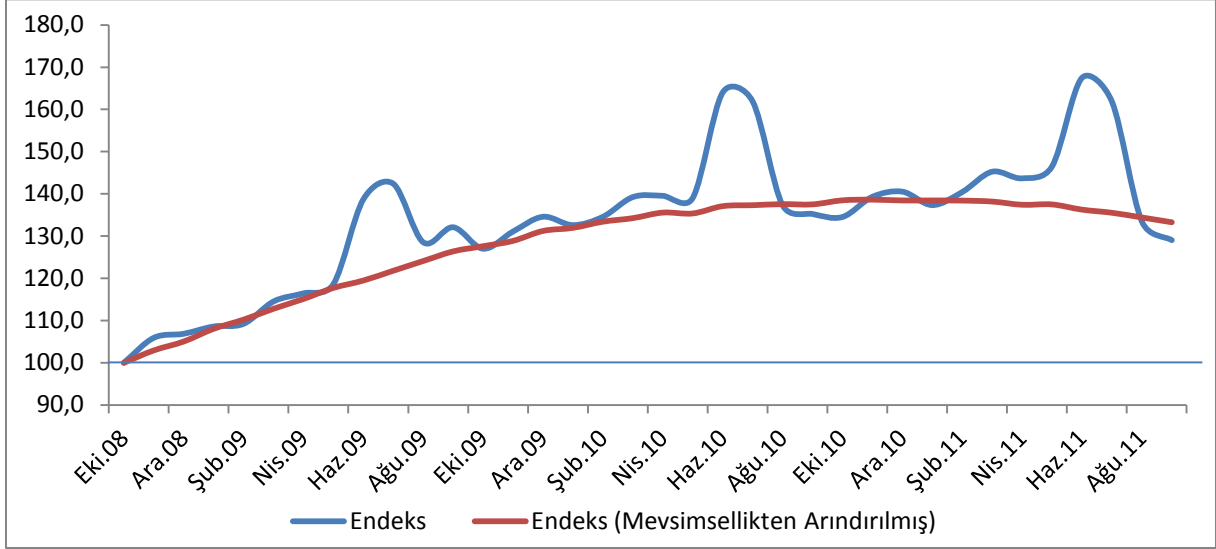
Eğitim sektöründe azalma yüzde 5'e yaklaşırken istihdam kaybı 20 bine yaklaştı. İnsan sağlığı hizmetlerin sektöründe son 12 ayda istihdam kaybı 12 bine yaklaşırken veterinerlik hizmetlerinde de yaklaşık 7 bin istihdam azalışı gözlemlendi.

Tablo 4. Sigortalı Ücretli Çalışan Sayısı En Fazla Azalan Sektörler (Eylül, 2011 – 2010, ilk 10 sektör)

Sektör Kodu (NACE Rev 2)	Sektör Adı	Kayıtlı Çalışan (4/a, Eylül 2011)	Kayıtlı Çalışan (4/a, Ağustos 2011)	Kayıtlı Çalışan (4/a, Eylül 2010)	Çalışan Sayısındaki Fark (Eylül 2011 - 2010)	Azalışta Sektörün Payı (%) (Eylül 2011)	Değişim (%) (Eylül 2011 - 2010)	Çalışan Sayısındaki Fark (Eylül - Ağustos 2011) *
70	İdari Danışmanlık Faaliyetleri	277.755	279.212	299.800	-22.045	-2,0	-7,4	-8.236
85	Eğitim	412.551	426.720	432.379	-19.828	-1,8	-4,6	-3.798
86	İnsan Sağlığı Hizmetleri	201.522	201.228	212.972	-11.450	-1,0	-5,4	5.917
75	Veterinerlik Hizmetleri	15.577	16.644	22.135	-6.558	-0,6	-29,6	-1.558
92	Kumar ve Müşterek Bahis Faaliyetleri	23.817	23.532	26.721	-2.904	-0,3	-10,9	-511
36	Suyun toplanması, Arıtılması ve Dağıtılması	17.641	18.395	20.067	-2.426	-0,2	-12,1	-613
94	Üye Olunan Kuruluşların Faaliyetleri	32.087	32.334	34.369	-2.282	-0,2	-6,6	179
77	Kiralama ve Leasing Faaliyetleri	33.491	33.269	35.012	-1.521	-0,1	-4,3	-333
35	Elektrik, Gaz, Buhar ve Havalandırma Sistemi Üretim ve Dağıtımı	100.376	97.412	101.249	-873	-0,1	-0,9	-586
98	Hanehalkları Tarafından Kendi Kullanımlarına Yönelik Olarak Üretilen Ayrım Yapılmamış Mal ve Hizmetler	2.521	2.468	2.679	-158	0,0	-5,9	-429
Tüm Sektörler		11.061.597	10.886.860	9.959.685	1.101.912		11,1	123.582

Kaynak: Sosyal Güvenlik Kurumu (SGK), TEPAV

Şekil 5. Aylara Göre Eğitim Sektöründe Sigortalı Ücretli Çalışan Sayısı (Ekim 2008=100 olarak endekslenmiştir)



Kaynak: Sosyal Güvenlik Kurumu (SGK), TEPAV

İmalat Sanayinin İstihdama Katkısı Düşük

Son 12 ayda kayıtlı ücretli sayısı 1 milyon 102 bin artarken imalat sanayinin bu artışa katkısı yüzde 25 dolayında kaldı. 272 bin sigortalı ücretlinin imalat sanayinde iş edindiği son 12 ayda yüzde 9,6 olarak gerçekleşen istihdam artışı, diğer sektörlerle birlikte yüzde 11,1 olan genel artışın (4/a kapsamındaki sigortalı ücretliler) gerisinde kaldı.

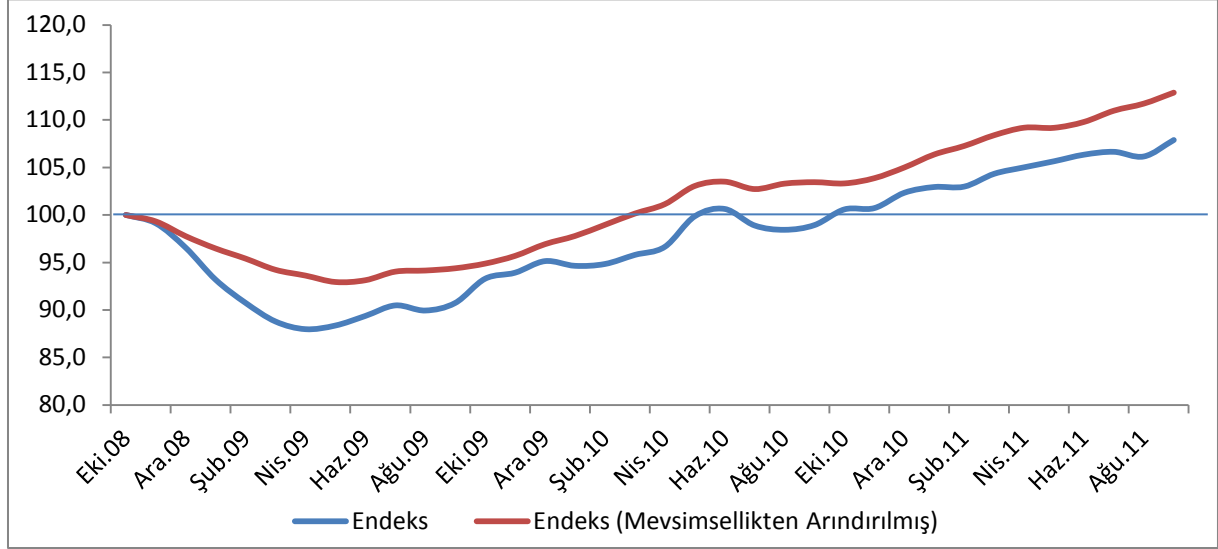
İmalat sanayinde gerçekleşen istihdam artışından metal-makine, tekstil-hazır giyim, gıda sektörleri en önemli pay sahibi oldular. İmalat sanayindeki artışın yarısı bu sektörlerde gerçekleşti. Gıda ve giyim ürünleri imalatı sektörlerinin her biri yaklaşık 24 bin iş yarattı. Makine, mobilya, kauçuk-plastik ürünleri imalatı sektörlerinde de 18 bin ila 22 bin arasında değişen istihdam artışları görüldü.

Tablo 5. İmalat Sanayide Sigortalı Ücretli Çalışan Sayısı En Fazla Artan Sektörler (Eylül, 2011 – 2010, ilk 10 sektör)

Sektör Kodu (NACE Rev 2)	Sektör Adı	Kayıtlı Çalışan (4/a, Eylül 2011)	Kayıtlı Çalışan (4/a, Ağustos 2011)	Kayıtlı Çalışan (4/a, Eylül 2010)	Çalışan Sayısındaki Fark (Eylül 2011 - 2010)	Artışta Sektörün Payı (%) (Eylül 2011)	Değişim (%) (Eylül 2011 - 2010)	Çalışan Sayısındaki Fark (Eylül - Ağustos 2011) *
25	Fabrikasyon Metal Ürünleri	352.830	350.217	319.164	33.666	12,4	10,5	4.302
13	Tekstil Ürünleri İmalatı	375.810	369.776	344.645	31.165	11,4	9,0	3.878
10	Gıda Ürünleri İmalatı	397.769	375.289	373.128	24.641	9,0	6,6	3.462
14	Giyim Eşyaları İmalatı	398.709	394.090	375.656	23.053	8,5	6,1	4.459
28	Makine ve Ekipman İmalatı	170.523	169.508	148.487	22.036	8,1	14,8	2.711
31	Mobilya İmalatı	113.237	111.810	93.955	19.282	7,1	20,5	4.831
22	Kauçuk - Plastik Ürünler İmalatı	158.713	155.609	139.889	18.824	6,9	13,5	2.191
23	Metalik Olmayan Ürünlerin İmalatı	200.302	200.480	183.017	17.285	6,3	9,4	2.459
24	Ana Metal Sanayi	157.262	155.011	141.744	15.518	5,7	10,9	1.784
29	Motorlu Kara Taşıtı ve Römork İmalatı	92.956	91.431	78.746	14.210	5,2	18,0	-1.086
Toplam İmalat Sanayi		3.107.396	3.057.605	2.835.020	272.376		9,6	33.810

Kaynak: Sosyal Güvenlik Kurumu (SGK), TEPAV

Şekil 6. Aylara Göre Tekstil Ürünleri İmalatı Sektöründe Sigortalı Ücretli Çalışan Sayısı (Ekim 2008=100 olarak endekslenmiştir)



Kaynak: Sosyal Güvenlik Kurumu (SGK), TEPAV

İstihdam Artışının Yüzde 28,4'ünde İstanbul Pay Sahibi

Son 12 ayda gerçekleşen yeni istihdamın yüzde 73,6'sını 15 il gerçekleştirirken istihdamdaki payı yüzde 29,1 olan İstanbul, istihdam artışında da aynı orana yakın pay sahibi oldu.

Eylül 2010-2011 döneminde yüzde 11,1 artışla 1 milyon 102 bini bulan yeni sigortalı ücretli istihdamının 313 bini İstanbul'da gerçekleşti. İstanbul'un yüzde 28,4'lük payını, yüzde 7 ile İzmir, yüzde 6,8 ile Ankara izledi. İstihdam artışında Bursa'nın payı da yüzde 5,2 oldu.

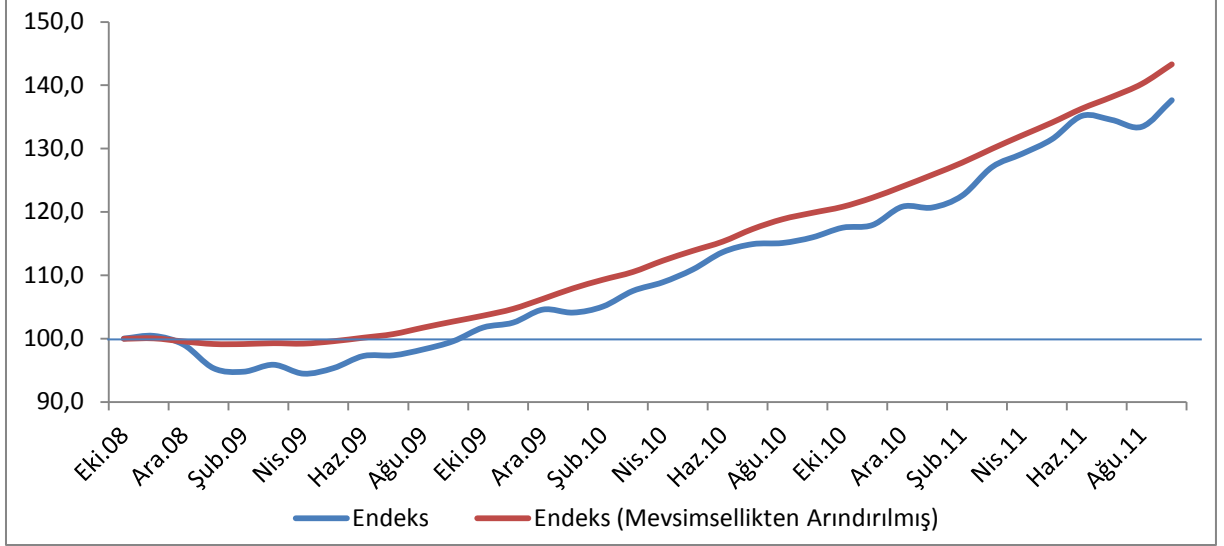
Oransal olarak en önemli istihdam artışını ise yüzde 18,7 ile Gaziantep ve yüzde 18,1 ile Mersin gerçekleştirdi. Gaziantep'te son 12 ayda 30 bine yakın istihdam artışı sağlandı. Mersin'de de yeni iş sayısı 28 bine yaklaştı.

Tablo 6. Sigortalı Ücretli Çalışan Sayısı En Fazla Artan İller (Eylül, 2011 – 2010, ilk 15 il)

İller	Kayıtlı Çalışan (4/a, Eylül 2011)	Kayıtlı Çalışan (4/a, Ağustos 2011)	Kayıtlı Çalışan (4/a, Eylül 2010)	Çalışan Sayısındaki Fark (Eylül 2011 - 2010)	İstihdamda İlin Payı (%) (Eylül 2011)	Artışta İlin Payı (%) (Eylül 2011)	Değişim (%) (Eylül 2011 - 2010)	Çalışan Sayısındaki Fark (Eylül - Ağustos 2011) *
İstanbul	3.224.107	3.182.841	2.910.932	313.175	29,1	28,4	10,8	45.641
İzmir	720.354	709.483	643.754	76.600	6,5	7,0	11,9	8.328
Ankara	926.467	912.919	851.881	74.586	8,4	6,8	8,8	16.791
Bursa	533.794	521.135	476.466	57.328	4,8	5,2	12,0	6.425
Antalya	443.831	443.583	393.196	50.635	4,0	4,6	12,9	5.409
Kocaeli	361.127	358.104	327.514	33.613	3,3	3,1	10,3	3.254
Gaziantep	188.250	182.512	158.635	29.615	1,7	2,7	18,7	4.094
Adana	235.771	229.360	207.902	27.869	2,1	2,5	13,4	4.069
Mersin	180.363	177.477	152.783	27.580	1,6	2,5	18,1	3.626
Konya	220.020	214.745	194.557	25.463	2,0	2,3	13,1	2.762
Tekirdağ	197.355	197.005	175.929	21.426	1,8	1,9	12,2	2.780
Kayseri	178.258	173.953	157.338	20.920	1,6	1,9	13,3	2.530
Manisa	180.354	176.508	162.087	18.267	1,6	1,7	11,3	2.628
Eskişehir	139.810	137.324	122.839	16.971	1,3	1,5	13,8	2.896
Balıkesir	136.939	136.554	120.202	16.737	1,2	1,5	13,9	2.410
15 il toplam	7.866.800	7.753.503	7.056.015	810.785	71,1	73,6	11,5	113.641
Türkiye Toplam	11.061.597	10.886.860	9.959.685	1.101.912			11,1	123.582

Kaynak: Sosyal Güvenlik Kurumu (SGK), TEPAV

Şekil 7. Aylara Göre Gaziantep'te Sigortalı Ücretli Çalışan Sayısı (Ekim 2008=100 olarak endekslenmiştir)



Kaynak: Sosyal Güvenlik Kurumu (SGK), TEPAV

En Fazla İşyeri İnşaat ve Perakende Sektörlerinde Açıldı

Sosyal Güvenlik Kurumu verilerine göre, Eylül 2010-2011 döneminde SGK'ya beyanname veren işyeri sayısı da yüzde 10 artışla 129 bin arttı ve işyeri sayısı toplamı 1 milyon 414 bine yaklaştı. Bu, ayda ortalama 12 bine yakın yeni işyerinin açılması anlamına geliyor. Yeni açılan işyerlerinin yüzde 20'sinin çeşitli inşaat faaliyetleri sektörü ile ilgili olduğu görüldü. Yeni işyerlerinin yüzde 17'si ise perakende ticaret sektöründe açılırken, yüzde 15'i de kara taşımacılığı sektöründe faaliyet göstermeye başladı.

Tablo 7. İşyeri Sayısı En Fazla Artan Sektörler (Eylül, 2011 – 2010, ilk 10 sektör)

Sektör Kodu (NACE Rev 2)	Sektör Adı	İşyeri Sayısı (4/a, Eylül 2011)	İşyeri Sayısı (4/a, Ağustos 2011)	İşyeri Sayısı (4/a, Eylül 2010)	İşyeri Sayısındaki Fark (Eylül 2011 - 2010)	Artışta Sektörün Payı (%) (Eylül 2011)	Değişim (%) (Eylül 2011 - 2010)	İşyeri Sayısındaki Fark (Eylül - Ağustos 2011) *
47	Perakende Ticaret	244.546	242.761	222.800	21.746	16,9	9,8	2.136
49	Kara ve Boru Hattı Taşımacılığı	106.138	103.361	86.361	19.777	15,3	22,9	2.208
41	Bina İnşaatı	115.602	116.059	104.992	10.610	8,2	10,1	1.113
81	Bina ve Çevre Düzenleme Faaliyetleri	38.152	35.751	30.470	7.682	6,0	25,2	863
56	Yiyecek - İçecek Hizmet Faaliyetleri	67.504	64.982	60.035	7.469	5,8	12,4	2.339
43	Özel İnşaat Faaliyetleri	48.596	47.924	41.277	7.319	5,7	17,7	442
45	Motorlu Kara Taşıtlarının Toptan ve Perakende Ticareti ve Onarımı	27.920	27.703	21.431	6.489	5,0	30,3	608
82	Büro Yönetim ve Destek Faaliyetleri	37.791	37.401	31.462	6.329	4,9	20,1	812
46	Toptan Ticaret	90.183	89.917	84.634	5.549	4,3	6,6	621
96	Diğer Hizmet Faaliyetleri	32.657	30.442	29.423	3.234	2,5	11,0	532
Tüm Sektörler		1.413.666	1.394.536	1.284.655	129.011		10,0	11.967

Kaynak: Sosyal Güvenlik Kurumu (SGK), TEPAV

Oransal İşyeri Artışında Gaziantep İlk Sırada

Yeni faaliyete giren işyerleri ağırlıklı olarak İstanbul'da kuruldu. Kayıtlı işyerlerinin yüzde 29'una yakınının faaliyet gösterdiği İstanbul, son 12 ayda kurulan 129 bin yeni işyerinden yüzde 28 pay aldı. Yeni kurulan işyerlerinde ikinci sırayı yüzde 6,6 ile İzmir, üçüncü sırayı yüzde 6 ile Ankara aldı. İşyeri sayısının oransal artışında ilk sıra yüzde 14,3 artışla Gaziantep'in oldu. Son 12 ayda Gaziantep'te 3 bin yeni işyeri açıldı.

Tablo 8. İşyeri Sayısı En Fazla Artan İller (Eylül, 2011 – 2010, ilk 15 il)

İller	İşyeri Sayısı (4/a, Eylül 2011)	İşyeri Sayısı (4/a, Ağustos 2011)	İşyeri Sayısı (4/a, Eylül 2010)	İşyeri Sayısındaki Fark (Eylül 2011 - 2010)	İlin Toplam İşyeri Sayısındaki Payı (%) (Eylül 2011)	Artışta İlin Payı (%) (Eylül 2011)	Değişim (%) (Eylül 2011 - 2010)	İşyeri Sayısındaki Fark (Eylül - Ağustos 2011) *
İstanbul	406.434	402.983	370.449	35.985	28,8	27,9	9,7	3.933
İzmir	100.858	99.787	92.389	8.469	7,1	6,6	9,2	924
Ankara	111.313	109.949	103.393	7.920	7,9	6,1	7,7	851
Antalya	55.613	55.429	49.611	6.002	3,9	4,7	12,1	589
Bursa	57.469	56.902	52.180	5.289	4,1	4,1	10,1	571
Konya	34.279	33.591	30.436	3.843	2,4	3,0	12,6	436
Adana	32.330	31.509	28.660	3.670	2,3	2,8	12,8	411
Mersin	28.535	28.105	25.345	3.190	2,0	2,5	12,6	327
Kocaeli	33.471	33.291	30.347	3.124	2,4	2,4	10,3	282
Gaziantep	24.212	23.820	21.183	3.029	1,7	2,3	14,3	301
Kayseri	23.036	22.710	20.647	2.389	1,6	1,9	11,6	227
Manisa	22.273	21.895	20.028	2.245	1,6	1,7	11,2	209
Muğla	29.330	29.263	27.132	2.198	2,1	1,7	8,1	221
Balıkesir	23.312	22.977	21.154	2.158	1,6	1,7	10,2	240
Samsun	19.141	18.740	17.122	2.019	1,4	1,6	11,8	207
15 il toplam	1.001.606	990.951	910.076	91.530	70,9	70,9	10,1	9.729
Türkiye Toplam	1.413.666	1.394.536	1.284.655	129.011			10,0	11.967

Kaynak: Sosyal Güvenlik Kurumu (SGK), TEPAV

Kadın Sigortalı Ücretli İstihdamında Artış Sınırlı Kaldı

Eylül 2010-2011 döneminde sigortalı ücretli (4/a) çalışan sayısı yüzde 11,1 artarken, kadın istihdamındaki artış yüzde 10,8 olarak gerçekleşti. 1 milyon 102 bin yeni ücretli istihdamı gerçekleşen son 12 ayda istihdam edilen kadın sayısı sadece 254 bin oldu. Böylece toplamdaki kadın ücretli oranı da yüzde 23,7 olarak gerçekleşti.

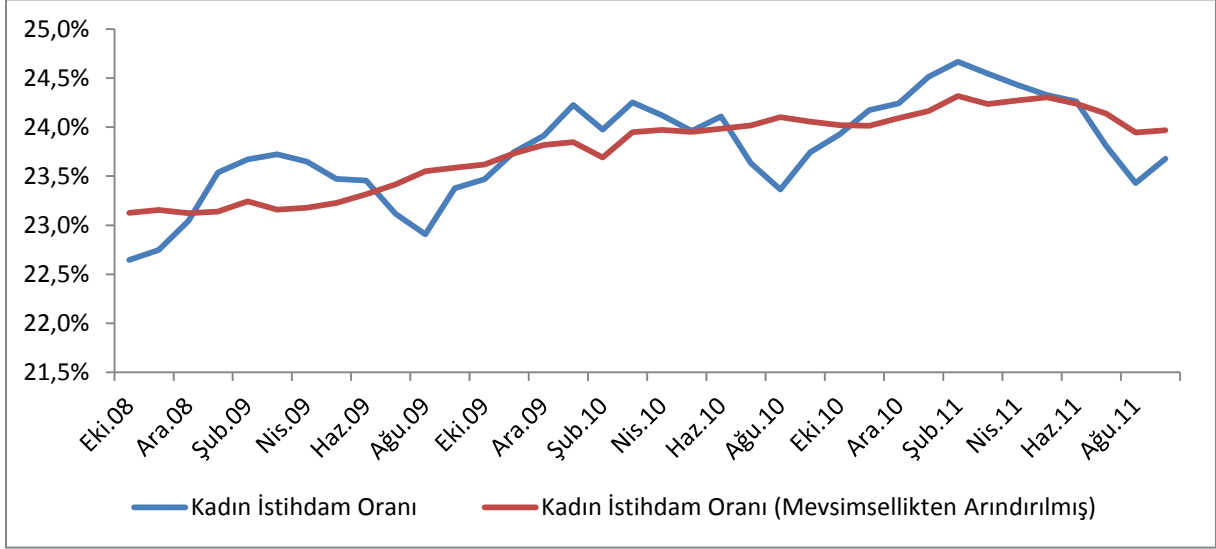
Tablo 9. Sigortalı Ücretli Kadın Çalışan Sayısı En Fazla Artan Sektörler (Eylül, 2011 – 2010, ilk 10 sektör)

Sektör Kodu (NACE Rev 2)	Sektör Adı	Kadın İstihdamı (4/a, Eylül 2011)	Kadın İstihdamı (4/a, Ağustos 2011)	Kadın İstihdamı (4/a, Eylül 2010)	Kadın İstihdamındaki Fark (Eylül 2011 - 2010)	Artışta Sektörün Payı (%) (Eylül 2011)	Değişim (%) (Eylül 2011 - 2010)	Kadın İstihdamındaki Fark (Eylül - Ağustos 2011) *
47	Perakende Ticaret	349.652	346.213	291.396	58.256	22,9	20,0	6.770
82	Büro Yönetim ve Destek Faaliyetleri	94.682	92.923	75.398	19.284	7,6	25,6	3.560
81	Binalar ile İlgili Hizmetler ve Çevre Düzenlemesi Faaliyetleri	67.995	58.071	51.395	16.600	6,5	32,3	4.256
56	Yiyecek - İçecek Hizmeti Faaliyetleri	84.061	76.877	69.241	14.820	5,8	21,4	5.067
46	Toptan Ticaret	125.969	124.769	111.157	14.812	5,8	13,3	1.775
13	Tekstil Ürünleri İmalatı	109.478	107.228	95.623	13.855	5,4	14,5	1.878
14	Giyim Eşyaları İmalatı	180.971	178.201	167.750	13.221	5,2	7,9	3.940
55	Konaklama	68.196	69.088	57.116	11.080	4,4	19,4	2.853
96	Diğer Hizmet Faaliyetleri	99.685	89.712	88.781	10.904	4,3	12,3	2.592
10	Gıda Ürünleri İmalatı	98.237	88.682	87.649	10.588	4,2	12,1	1.875
Tüm Sektörler		2.619.121	2.550.548	2.364.795	254.326		10,8	32.092

Kaynak: Sosyal Güvenlik Kurumu (SGK), TEPAV

Ekim 2008’de yüzde 23,1 olan kadın istihdam oranı Şubat, Nisan ve Mayıs 2011 aylarında en yüksek seviyesine ulaşarak yüzde 24,3 değerini almıştır. Daha sonra düşüşe geçen kadın istihdam oranı Eylül 2011’de yüzde 24 değerini almıştır.

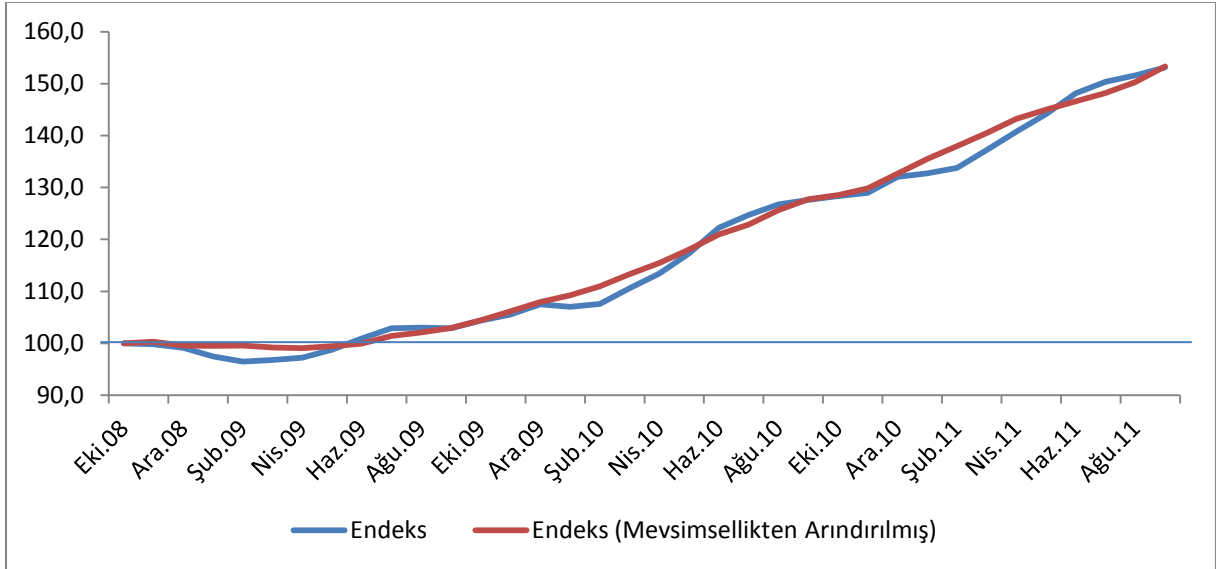
Şekil 8. Aylara Göre Kadın İstihdam Oranları



Kaynak: Sosyal Güvenlik Kurumu (SGK), TEPAV

350 bine yakın sigortalı ücretli çalışan sayısı ile en fazla kadının istihdam edildiği faaliyet dalı olan perakende ticaret sektörü, son 12 ayda yine en çok kadın istihdamı yaratan alt dal oldu. Yeni iş bulan 254 bin kadından 58 bini (yüzde 23) perakende sektöründe işe girdi. Büro yönetim ve destek faaliyetleri, kadınlar için ikinci istihdam kapısı oldu. Son 12 ayda bu alana 19 bin kadın ücretli yerleştirilirken bu daldaki kadın ücretli sayısı 95 bine yaklaştı.

Şekil 9. Aylara Göre Perakende Ticaret Sektöründe Sigortalı Ücretli Kadın Çalışan Sayısı (Ekim 2008=100 olarak endekslenmiştir)



Kaynak: Sosyal Güvenlik Kurumu (SGK), TEPAV

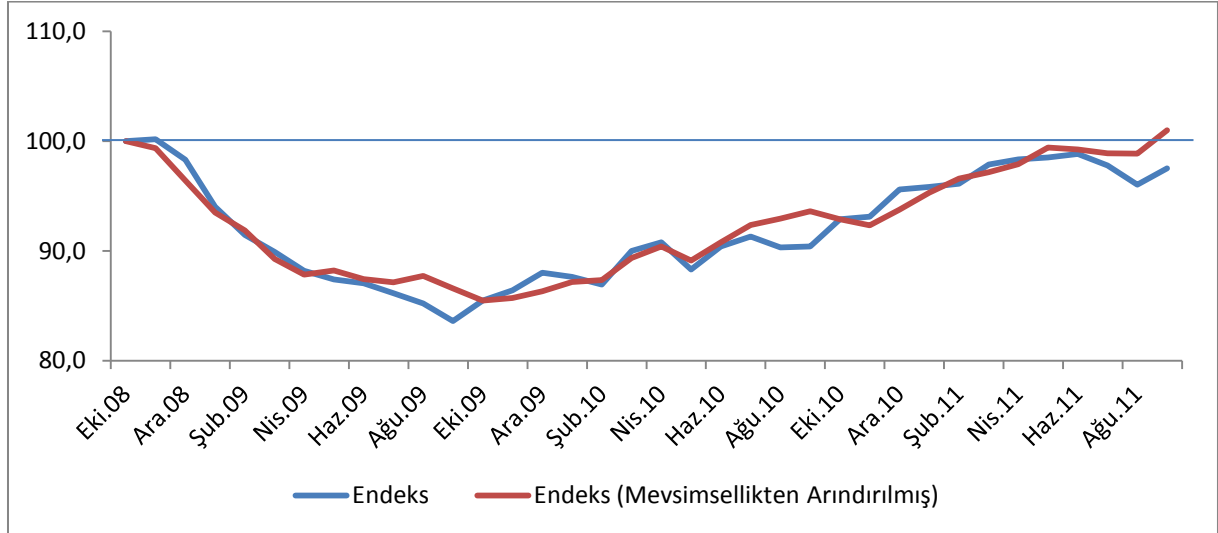
Perakende ve büro işleri dallarından sonra kadınların en çok iş buldukları üçüncü dal, binalar ile ilgili hizmetler ve çevre düzenlemesi faaliyetleri oldu. Bu dalda son 12 ayda 17 bine yakın kadın iş edindi. Toptan ticarete yeni kadın istihdamı da 15 bine yaklaştı.

Turizmin iki bileşeni yiyecek-içecek hizmet faaliyetleri ile konaklamada da kadın istihdamı toplam 26 bin arttı.

Sanayi dallarında ise kadın istihdamı geniş anlamda tekstil ürünleri imalatı ve giyim eşyaları imalatı öne çıktı. Son 12 ayda giyim eşyaları imalatında 13 bin, tekstil ürünleri üretiminde 14 bin, olmak üzere yaklaşık 27 bin kadın işe alındı. Gıda sanayinde iş bulan kadın sayısı 11 bine yaklaştı. Emek yoğun özellikteki bu 3 sanayi kolunda kadın istihdamı, toplam kadın ücretli istihdamındaki artışın ancak yüzde 15'i kadar artmış oldu.

Giyim eşyaları imalatı sektöründe Ekim 2008'deki istihdam rakamları 100'e endekslediğinde sektördeki kadın istihdamının 2009 yılında düştüğü, 2010 yılında ise biraz toparlandığı görülmektedir. 2011 yılında da toparlanmaya devam eden sektördeki kadın istihdamı ancak Eylül 2011'de Ekim 2008'deki seviyesini yakalayabilmiştir.

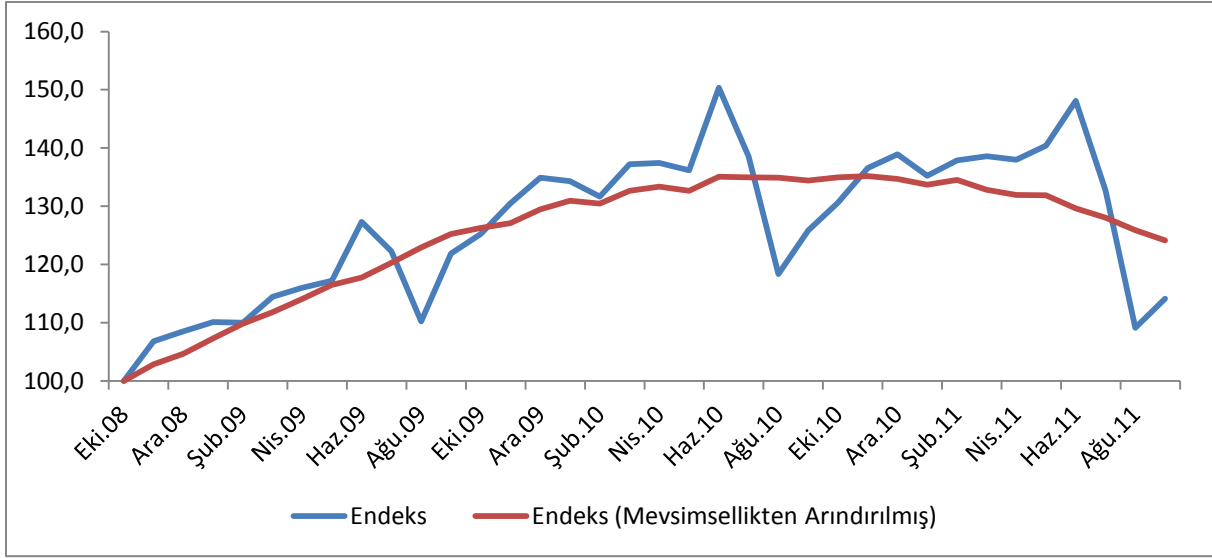
Şekil 10. Aylara Göre Giyim Eşyaları İmalatı Sektöründe Sigortalı Ücretli Kadın Çalışan Sayısı (Ekim 2008=100 olarak endekslenmiştir)



Kaynak: Sosyal Güvenlik Kurumu (SGK), TEPAV

Ekim 2008’de 100 olarak endekslenen eğitim sektöründeki kadın istihdamı 2009 yılı boyunca artmıştır. Bu artış 2010 yılı ortalarına kadar devam etmiştir. Sonrasında ise eğitim sektöründeki kadın istihdamı düşmeye başlamıştır ve Eylül 2011’de 124,2 endeks değerini almıştır.

Şekil 11. Aylara Göre Eğitim Sektöründe Sigortalı Ücretli Kadın Çalışan Sayısı (Ekim 2008=100 olarak endekslenmiştir)



Kaynak: Sosyal Güvenlik Kurumu (SGK), TEPAV

Kadınlar En Çok Denizli'de İstihdam Ediliyor

Kadın istihdam oranının en yüksek olduğu illere bakıldığında ilk sırada yüzde 29,8 ile Denizli gelmektedir. Denizli'yi yüzde 29 ile İzmir, yüzde 28,4 ile İstanbul, yüzde 28,3 ile Edirne ve yüzde 27,7 ile de Kırklareli takip etmektedir. Son 3 yılda Türkiye genelindeki kadın istihdam oranı yüzde 23 düzeyinde seyretmektedir. Kadın istihdamının tekstil, giyim eşyası, gıda ürünleri imalatı ve turizm sektörlerinin ağırlıklı olduğu illerde yüksek olduğu dikkat çekmektedir.

Eylül 2011'de kadın istihdamının en düşük olduğu 5 il ise, yüzde 6,8 ile Şırnak, yüzde 7,7 ile Ağrı, yüzde 7,9 ile Bitlis, yüzde 8,4 ile Van ve yüzde 8,7 ile de Siirt'tir. Eylül 2010'da yüzde 12 düzeydeki kadın istihdam oranları ile kadın istihdamının en düşük olduğu iller Bayburt, Kırıkkale, Bingöl, Siirt ve Kahramanmaraş iken, Eylül 2009'da yine yüzde 12 düzeyindeki kadın istihdam oranları ile istihdamın en düşük olduğu iller Bayburt, Kırıkkale, Kahramanmaraş, Artvin ve Siirt'tir.

Tablo 10. Kadın İstihdamı Oranı En Fazla Olan İller (Eylül, 2011 – 2010 – 2009, ilk 15 il)

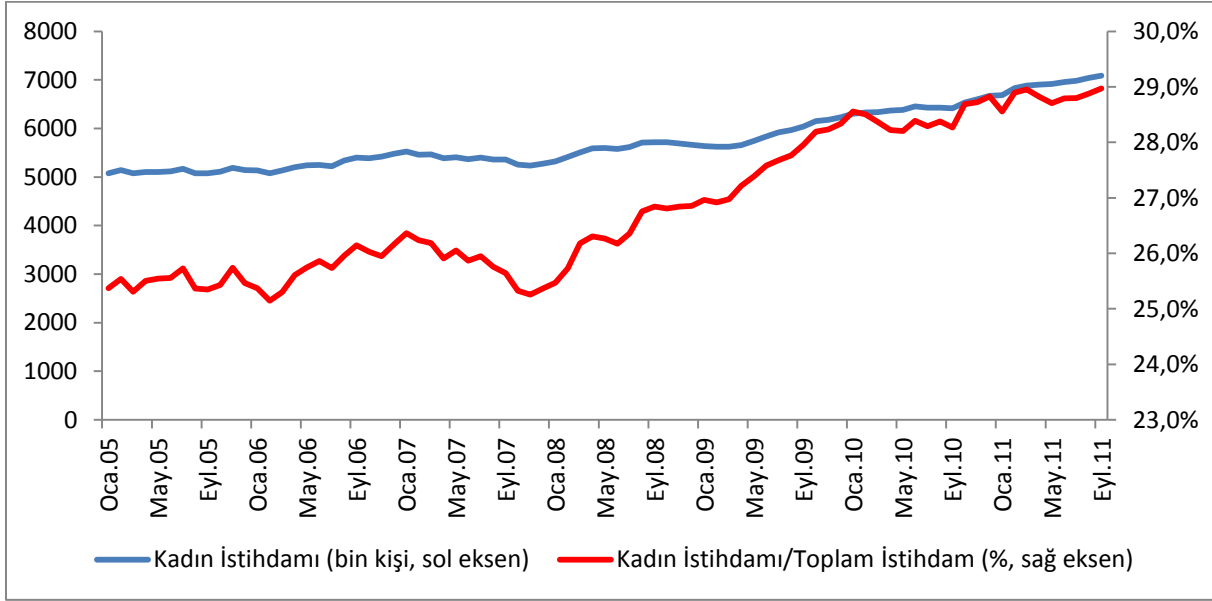
İller	İldeki Kadın İstihdam Oranı (%) (4/a, Eylül 2011)	İldeki Kadın İstihdam Oranı (%) (4/a, Eylül 2010)	İldeki Kadın İstihdam Oranı (%) (4/a, Eylül 2009)
Denizli	29,8	30,1	30,0
İzmir	29,0	28,7	28,3
İstanbul	28,4	28,1	27,5
Edirne	28,3	28,4	27,9
Kırklareli	27,7	27,2	27,3
Düzce	27,3	27,7	26,6
Tekirdağ	27,3	26,7	26,4
Bursa	26,6	26,4	26,2
Antalya	26,6	26,0	25,0
Aydın	26,4	26,7	26,4
Ankara	25,6	25,2	25,1
Karaman	25,6	25,5	25,0
Ordu	25,1	26,2	25,6
Bolu	25,0	24,4	23,8
Uşak	24,1	25,1	24,8
Türkiye Geneli	23,7	23,7	23,4

Kaynak: Sosyal Güvenlik Kurumu (SGK), TEPAV

Kadın İstihdamı Artarken Kayıtdışı da Artıyor

TÜİK verilerine göre kadın istihdamının toplam istihdam içerisindeki payı son yıllarda artmaktadır. Ancak SGK'daki kayıtlı istihdam verilerinde bu oran azalmaktadır. Kadın istihdamındaki artışın çoğunun kayıt dışı olduğu görülmektedir.

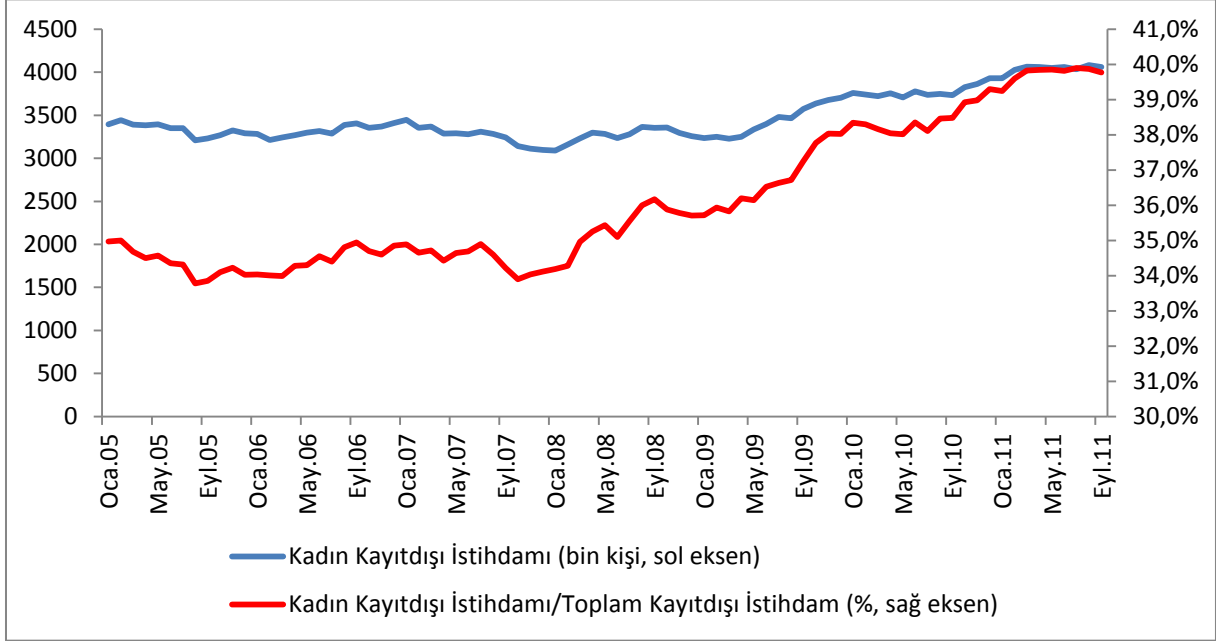
Şekil 12. Aylara Göre Kadın İstihdamı ve Oranları (mevsimsellikten arındırılmış seriler)



Kaynak: Türkiye İstatistik Kurumu (TÜİK), TEPAV

Kadınların kayıt dışı istihdamındaki değişime bakıldığında, kadınların kayıt dışı istihdam içindeki payının da yükseldiği görülmektedir. Eylül 2010-2011 arasında kadın istihdamı 668 bin artmıştır ancak bu artışın 319 bini kayıtdışı istihdam edilmiştir. Buna karşı 1 milyon 108 bin artan erkek istihdamının sadece 178 bini kayıtdışı istihdam edilmiştir.

Şekil 13. Aylara Göre Kadın Kayıtdışı İstihdamı ve Oranları (mevsimsellikten arındırılmış seriler)



Kaynak: Türkiye İstatistik Kurumu (TÜİK), TEPAV

TÜİK'e göre Eylül 2010'dan 2011'e artan kadın istihdamında en büyük payı yüzde 38 ile tarım sektörü almıştır. Tarım sektörünü yüzde 19 ile sağlık ve sosyal hizmetler sektörü, yüzde 9 ile konaklama, yiyecek-icecek sektörleri ve eğitim sektörü takip etmektedir. Ticaret sektörünün artıştaki payı ise yalnızca yüzde 7'dir. SGK'ya göre Eylül 2011'de Eylül 2010'a göre 254 bin artan kayıtlı kadın istihdamında artıştaki en büyük pay yüzde 23 ile perakende ticaret sektörüne aittir. Buna göre TÜİK verilerine göre ticaret sektöründen daha fazla oranda kadın istihdamının arttığı sektörlerde kadınların kayıtdışı istihdamının fazla olduğu söylenebilir.

İŞKUR Aracılığıyla 31 Bin kişi İşe Yerleştirildi

Eylül 2011’de Türkiye İş Kurumu’na (İŞKUR) yapılan iş başvuruları 125 bine yaklaştı. İş başvurularında önceki yılın aynı ayına göre yüzde 62’lik bir artış meydana geldi.

İŞKUR’a yine Eylül ayı içinde işverenlerce 59 bin açık iş bildirimi yapıldı. Bunların yaklaşık 55 bini özel işyerlerine, 4 bini kamu kuruluşlarına aitti. İŞKUR tarafından Eylül ayı içinde işe yerleştirilenlerin sayısı ise 31 bine ulaştı ve bunun yüzde 86’sı özel işyerlerinde gerçekleşti. İŞKUR tarafından Eylül 2011’de işe yerleştirilen kişi sayısı, önceki yılın aynı ayına göre yüzde 100’ün üzerinde artmış oldu.

Tablo 11. İŞKUR’a Yapılan İşsiz ve Açık İş Başvuruları ve İŞKUR Tarafından İşe Yerleştirilenler (Ocak – Eylül, 2011 – 2010)

	İş Arayanlar	Açık İş			İşe Yerleştirilenler		
		Kamu	Özel	Toplam	Kamu	Özel	Toplam
Ocak 2010	120.650	10.336	19.058	29.394	1.427	9.642	11.069
Şubat 2010	108.385	3.086	19.096	22.182	801	10.670	11.471
Mart 2010	103.774	3.343	27.670	31.013	2.689	14.426	17.115
Nisan 2010	70.396	12.859	26.520	39.379	3.983	13.141	17.124
Mayıs 2010	66.261	5.996	30.565	36.561	5.013	14.432	19.445
Haziran 2010	98.421	7.103	27.395	34.498	9.650	14.628	24.278
Temmuz 2010	72.995	3.206	24.818	28.024	3.938	10.851	14.789
Ağustos 2010	62.554	2.551	25.289	27.840	3.929	10.442	14.371
Eylül 2010	77.153	2.318	29.101	31.419	3.333	11.752	15.085
Ocak-Eylül 2010 Toplamı	780.589	50.798	229.512	280.310	34.763	109.984	144.747
Ocak 2011	144.241	6.493	28.007	34.500	4.749	13.597	18.346
Şubat 2011	93.239	2.561	37.105	39.666	1.941	20.451	22.392
Mart 2011	95.094	5.017	51.542	56.559	5.521	28.037	33.558
Nisan 2011	66.846	3.283	59.354	62.637	3.415	27.014	30.429
Mayıs 2011	79.078	4.533	65.285	69.818	4.805	34.869	39.674
Haziran 2011	101.977	3.308	67.443	70.751	3.019	39.480	42.499
Temmuz 2011	79.325	2.325	49.535	51.860	2.311	26.247	28.558
Ağustos 2011	87.659	2.627	44.779	47.406	3.530	24.197	27.727
Eylül 2011	124.731	3.931	55.240	59.171	4.313	26.759	31.072
Ocak-Eylül 2011 Toplamı	872.190	34.078	458.290	492.368	33.604	240.651	274.255
Ocak-Eylül , 2010-2011, Artış (%)	11,7	-32,9	99,7	75,7	-3,3	118,8	89,5

Kaynak: Türkiye İş Kurumu (İŞKUR)

2011'in ilk 9 ayı itibariyle İŞKUR aracılığıyla iş arayanların sayısı 872 bini geçerken, 2010'un ilk 9 ayındaki başvuruların yüzde 12 üstüne çıktı. İŞKUR'a ilk 9 ayda bildirilen açık işlerin sayısı yüzde 76 artarak 492 bini geçti. İŞKUR, ilk 9 ayda işe yerleştirdiği kişi sayısını önceki yıla göre yüzde 90'a yakın artırarak 274 bin kişiye istihdam sağladı.

İşsizlik Ödeneği Alanlar Arttı

Gerekli şartlara durumu uygunluk gösteren kişilerden işsizlik ödeneği alanların sayısı Eylül 2011'de 22,375'e yükseldi. Türkiye İş Kurumu (İŞKUR)'dan işsizlik ödeneği alanların sayısı, 12 ay öncesine göre yüzde 18'e yakın artarken yeni ödenek alan sayısı 3,361 oldu.

İşsizlik ödeneği alanlar içinde yüzde 32,7 payla ilk sırayı alan İstanbul'da 7,307 kişi işsizlik ödeneği alırken, bu sayı Ankara'da 1,574 olarak, İzmir'de de 1,745 oldu.

Tablo 12. İşsizlik Ödeneği Alan Kişi Sayısı En Fazla Artan İller (Eylül, 2011 – 2010, ilk 10 il)

İller	Eylül 2011	Ağustos 2011	Eylül 2010	Fark (Eylül 2011 - 2010)	İlin İşsizlik Ödeneği Alan Kişiler İçerisindeki Payı (%) (Eylül 2011)	Değişim (%) (Eylül 2011 - 2010)
İstanbul	7.307	7.087	6.659	648	32,7	9,7
Ankara	1.574	1.483	1.282	292	7,0	22,8
İzmir	1.745	1.559	1.481	264	7,8	17,8
Kocaeli	857	874	627	230	3,8	36,7
Denizli	443	382	277	166	2,0	59,9
Bursa	1.268	1.296	1.111	157	5,7	14,1
Manisa	368	348	253	115	1,6	45,5
Kahramanmaraş	290	324	195	95	1,3	48,7
Tekirdağ	439	510	344	95	2,0	27,6
Mersin	392	275	301	91	1,8	30,2
Türkiye Toplam	22.375	22.166	19.014	3.361		17,7

Kaynak: Türkiye İş Kurumu (İŞKUR), TEPAV