

GİRİŞ

TEPAV İstihdam İzleme Bülteni, Sosyal Güvenlik Kurumu (SGK), Türkiye İstatistik Kurumu (TÜİK) ve Türkiye İş Kurumu (İŞKUR) verilerinin bir araya getirilerek kayıtlı istihdama ilişkin büyük resmin ortaya konmasını, ayrıca istihdamın kısa ve orta vadeli eğilimlerinin tespit edilmesini hedeflemektedir.

TEPAV İstihdam İzleme Bülteni'nde, yukarıda bahsedilen kaynaklardan derlenen verilerle yapılan analizler yayınlanmaktadır. Bültende yer almayan özet tablolar, TEPAV web sitesinden zaman serileri halinde araştırmacıların kullanımına sunulmaktadır. Bültende mevcut dönem verileri geçen yılın aynı dönemine göre karşılaştırılmıştır. İşgücü piyasasında mevsimsel etkiler olduğu için mevsimsellikten arındırma işlemi yapılarak bir önceki ay ile karşılaştırmalara da yer verilmiştir.

İÇİNDEKİLER

ÖZET	3
2011'de 1 milyon Kişi Sigortalı İş Sahibi Oldu.....	6
İstihdam Yaratıcılar: İnşaat ve Perakende Sektörleri.....	10
Eğitim ve Sağlıkta İstihdam Kaybı.....	12
İmalat Bir Puan Geride	14
Önce İstanbul, Sonra Mersin-Urfa Aksı	15
Son 1 Yılda 110 Bin Yeni İşyeri Faaliyete Geçti	18
İmalat Sanayinin Lokomotif Mobilya Sektörü	20
İşyeri Artışında Adana İlk Sırada	22
Kadına İş, Hizmet Sektöründen	24
İmalat Sanayideki Her Dört Kadından Biri Tekstilde İş Buldu	27
İstanbul'da 100 Bin Kadına İş	29
İşsizlik Maaşı 27 Bin kişiye	31

TABLO ve ŞEKİLLER

Tablo 1. Mevsimsellikten Arındırılmış İşgücü, İstihdam ve İşsizlik (Aralık, 2010 - 2011) (Bin kişi).....	6
Şekil 1. İstihdamda Mevsimselliğin Etkisi (Ocak - Aralık, 2011) (Bin kişi)	7
Şekil 2. Yaratılan İstihdamın Sektörel Dağılımı (2011) (Bin kişi)	8
Şekil 3. Aylara Göre Sigortalı Çalışan Sayısı (Ekim 2008=100 olarak endekslenmiştir)	8
Tablo 2. Sigortalı Çalışan Sayısı (Aralık, 2008 - 2011)	9
Tablo 3. Sigortalı Ücretli Çalışan Sayısı En Fazla Artan Sektörler (Aralık, 2011 – 2010, ilk 10 sektör)..	10
Şekil 4. Aylara Göre Bina ve Çevre Düzenleme Faaliyetleri Sektöründe Sigortalı Ücretli Çalışan Sayısı (Ekim 2008=100 olarak endekslenmiştir)	11
Tablo 4. Sigortalı Ücretli Çalışan Sayısı En Fazla Azalan Sektörler (Aralık, 2011 – 2010, ilk 10 sektör)	12
Şekil 5. Aylara Göre Veterinerlik Hizmetleri Sektöründe Sigortalı Ücretli Çalışan Sayısı (Ekim 2008=100 olarak endekslenmiştir)	13
Tablo 5. İmalat Sanayide Sigortalı Ücretli Çalışan Sayısı En Fazla Artan Sektörler (Aralık, 2011 – 2010, ilk 10 sektör)	14
Şekil 6. Aylara Göre Motorlu Kara Taşıtı ve Römork İmalatı Sektöründe Sigortalı Ücretli Çalışan Sayısı (Ekim 2008=100 olarak endekslenmiştir)	15
Tablo 6. Sigortalı Ücretli Çalışan Sayısı En Fazla Artan İller (Aralık, 2011 – 2010, ilk 15 il)	16
Şekil 7. Aylara Göre Şanlıurfa'da Sigortalı Ücretli Çalışan Sayısı (Ekim 2008=100 olarak endekslenmiştir)	17
Tablo 7. İşyeri Sayısı En Fazla Artan Sektörler (Aralık, 2011 – 2010, ilk 10 sektör)	18
Şekil 8. Aylara Göre Motorlu Kara Taşıtlarının Toptan ve Perakende Ticareti ve Onarımı Sektöründe İşyeri Sayıları (Ekim 2008=100 olarak endekslenmiştir)	19
Tablo 8. İmalat Sanayide İşyeri Sayısı En Fazla Artan Sektörler (Aralık, 2011 – 2010, ilk 10 sektör)	20
Şekil 9. Aylara Göre Mobilya İmalatı Sektöründe İşyeri Sayıları (Ekim 2008=100 olarak endekslenmiştir)	21
Tablo 9. İşyeri Sayısı En Fazla Artan İller (Aralık, 2011 – 2010, ilk 15 il)	22
Şekil 10. Aylara Adana'da İşyeri Sayıları (Ekim 2008=100 olarak endekslenmiştir)	23
Şekil 11. Aylara Göre Kadın İstihdamının Toplam İstihdama Oranı	24
Tablo 10. Sigortalı Ücretli Kadın Çalışan Sayısı En Fazla Artan Sektörler (Aralık, 2011 – 2010, ilk 10 sektör)	25
Şekil 12. Aylara Göre Binalar ile İlgili Hizmetler ve Çevre Düzenlemesi Faaliyetleri Sektöründe Sigortalı Ücretli Kadın Çalışan Sayısı (Ekim 2008=100 olarak endekslenmiştir)	26
Tablo 11. İmalat Sanayide Sigortalı Ücretli Kadın Çalışan Sayısı En Fazla Artan Sektörler (Aralık, 2011 – 2010, ilk 10 sektör)	27
Şekil 13. Aylara Göre Mobilya İmalatı Sektöründe Sigortalı Ücretli Kadın Çalışan Sayısı (Ekim 2008=100 olarak endekslenmiştir)	28
Tablo 12. Sigortalı Ücretli Kadın Çalışan Sayısı En Fazla Artan İller (Aralık, 2011 – 2010, ilk 15 il)	29
Şekil 14. Aylara Göre Konya'da Sigortalı Ücretli Kadın Çalışan Sayısı (Ekim 2008=100 olarak endekslenmiştir)	30
Tablo 13. İşsizlik Ödeneği Alan Kişi Sayısı En Fazla Artan İller (Aralık, 2011 – 2010, ilk 15 il)	31

ÖZET

Genel Eğilimler

- Aralık 2011’de kayıtlı istihdam 16 milyon 588 bin olmuştur.
- Kayıtlı istihdam Aralık 2011’de, 2010’un aynı dönemine göre yüzde 7,9 artmıştır. Bu artış, 1 milyon 311 bin ilave istihdama karşılık gelmektedir.
- Kayıtlı istihdam artışının yüzde 76,3’ü sigortalı ücretli (4/a), yüzde 3’ü kendi hesabına çalışanlar (4/b), yüzde 20,7’si ise kamu görevlileri (4/c) sayısındaki artıştan kaynaklanmıştır.
- Mevsimsellikten arındırılmış serilerde kayıtlı istihdam Aralık 2011’de bir önceki aya göre yüzde 0,6 artmıştır. Bu artış, 99 bin ilave istihdama karşılık gelmektedir.

Sektörel Değerlendirmeler

- Aralık 2011’de tüm sektörlerde 11 milyon 31 bin kişi sigortalı ücretli olarak istihdam edilmektedir. Sektörel bazda istihdamın en fazla olduğu ilk 3 sektör 1 milyon 65 bin ile perakende ticaret, 935 bin ile bina inşaatı ve 561 bin ile de kara ve boru hattı taşımacılığı sektörü olmuştur.
- İmalat sanayinde ise istihdamın en fazla olduğu 3 sektör sırasıyla 413 bin ile giyim eşyaları imalatı sektörü, 392 bin ile tekstil ürünleri imalatı ve 380 bin ile gıda ürünleri imalatı sektörü sektörüdür.
- Toplam sigortalı ücretli (4/a) sayısında, Aralık 2011’de bir önceki yılın aynı dönemine göre gerçekleşen artışta yüzde 12,9 ile perakende ticaret (129 bin), yüzde 11,6 ile bina inşaatı (116 bin) ve yüzde 6,8 ile de bina ve çevre düzenleme faaliyetleri (68 bin) en önemli üç sektör olarak ortaya çıkmaktadır.
- Aralık 2011’de geçen yılın aynı dönemine göre toplam sigortalı ücretli (4/a) sayısı en fazla azalan sektörlerin başında yaklaşık 26 bin istihdam düşüşü ile eğitim (yüzde 5,7), 11 bin ile insan sağlığı hizmetleri (yüzde 5,2), 6 bin ile idari danışmanlık faaliyetleri (yüzde 2,2) ve 6 bin ile veterinerlik hizmetleri (yüzde 29,2) gelmektedir.
- Geçtiğimiz 12 ayda sigortalı ücretli sayısındaki artış yüzde 10 olmuştur. İmalat sanayindeki artış yüzde 9 ile genel artışın gerisinde kalmıştır.
- İmalat sanayinin kayıtlı istihdam artışına katkısı sınırlı olmuştur. Son 12 ayda 1 milyon artan sigortalı ücretli sayısının yüzde 25,9’u imalat sanayinden gelmiştir. Yaklaşık 260 bin ilave kişi imalat sanayinde iş edinmiştir.
- İmalat sanayinde ücretli sigortalı çalışan sayısında, Aralık 2011’de bir önceki yılın aynı dönemine göre gerçekleşen yaklaşık 260 binlik artışın, yüzde 13,9’u (36 bin) tekstil ürünleri, yüzde 13,1’i (34 bin) fabrikasyon metal ürünleri ve yüzde 8,9’u (23 bin) giyim eşyaları imalatı sektörlerinden gelmektedir.
- Mevsimsellikten arındırılmış serilerde toplam sigortalı ücretli (4/a) istihdamı Aralık 2011’de bir önceki aya göre 75 bin artmıştır. Kasım 2011’e göre istihdamın en fazla arttığı sektörlerin başında 13 bin kişi ile perakende ticaret, 9 bin kişi ile büro yönetimi ve desteği faaliyetleri, 9 bin kişi ile bina inşaatı sektörü gelmektedir.

İl Bazında Değerlendirmeler

- Aralık 2011'de il bazında kayıtlı istihdamın en fazla olduğu 3 il, 3 milyon 279 ile İstanbul (yüzde 29,7), 937 bin ile Ankara (yüzde 8,5) ve 723 bin ile de İzmir (yüzde 6,6) olarak sıralanmaktadır.
- Kayıtlı istihdamın en az olduğu 5 il ise Ardahan, Bayburt, Tunceli, Kilis ve Hakkari'dir.
- Aralık 2011'de bir önceki yılın aynı dönemine göre gerçekleşen toplam sigortalı ücretli çalışan artışında yüzde 29,3 ile İstanbul (293 bin), yüzde 7,4 ile İzmir (74 bin), yüzde 6,4 ile Ankara (64 bin), yüzde 5 ile Bursa (51 bin) ve yüzde 4,2 ile de Antalya (42 bin) en önemli 5 il olarak sıralanmaktadır.
- Aralık 2011'de bir önceki yılın aynı dönemine göre gerçekleşen toplam sigortalı ücretli çalışan sayısı azalan illerin başında yüzde 11,7 istihdam azalışı ile Van (6 bin) ilk sırada geliyor. Van'ı, yüzde 14,2 ile Hakkari (bin 530), yüzde 15,5 ile Ardahan (893) ve yüzde 4,6 ile de Bitlis (683) takip etmektedir.
- Sigortalı ücretli istihdam artışında, en yüksek paya sahip 15 il arasında, Şanlıurfa (yüzde 24,4), Gaziantep (yüzde 19), Mersin (yüzde 14,7), Adana (yüzde 14,6) ve Samsun (yüzde 14,6) en yüksek istihdam artış oranını yakalayan ilk beş il olarak öne çıkmaktadır.
- Mevsimsellikten arındırılmış serilerde toplam sigortalı ücretli (4/a) istihdamı Aralık 2011'de bir önceki aya göre en fazla artan illerin başında 23 bin yeni istihdam ile İstanbul, 9 bin ile Ankara, 6 bin ile İzmir ve 4 bin ile Bursa ve 3 bin ile Antalya, Şanlıurfa ve Adana gelmektedir.

İşyeri Bazında Değerlendirmeler

- Aralık 2011'de Türkiye'de toplam 1 milyon 436 bin işyeri bulunmaktadır. Türkiye'deki işyerlerinin yüzde 28,9'u İstanbul'da (415 bin), yüzde 7,9'u Ankara'da (113 bin) ve yüzde 7,1'i de İzmir'de (103 bin) faaliyet göstermektedir.
- İşyeri sayısı en az olan iller ise Tunceli, Bayburt, Ardahan, Hakkari ve Kilis olarak sıralanmaktadır.
- Sektörel bazda işyeri sayılarına bakıldığında 249 bin işyeri ile perakende ticaret sektörü (yüzde 17,3) ilk sırada yer almaktadır. Bu sektörü 117 bin işyeri ile bina inşaatı sektörü (yüzde 8,1) ve 109 bin işyeri ile kara ve boru hattı taşımacılığı sektörü (yüzde 7,6) takip etmektedir.
- İmalat sanayinde ise 39 bin işyeri ilk sırada gıda ürünleri imalatı sektörü (yüzde 15,7) gelmektedir. Bu sektörü 30 bin işyeri ile fabrikasyon metal ürünleri sektörü (yüzde 12,2) ve giyim eşyaları imalatı sektörü (yüzde 12,1) takip etmektedir.
- Türkiye genelinde Aralık 2010'dan Aralık 2011'e 110 bin işyeri açılmıştır. Geçen yıldan bu yana işyeri sayısı yüzde 8,3 artmış oldu. Sektör bazında bu artışta en yüksek payı yüzde 19,6 ile perakende ticaret (22 bin), yüzde 11,3 ile kara ve boru hatta taşımacılığı (12 bin) ve yüzde 6,8 ile de yiyecek ve içecek hizmeti faaliyetleri (7 bin) sektörleri almış olmuştur.

- Aralık 2011’de bir önceki yılın aynı dönemine göre gerçekleşen işyeri artışında en büyük payı yüzde 27,1 ile İstanbul (30 bin) aldı. İstanbul’u yüzde 7 ile İzmir (8 bin), yüzde 6,6 ile Ankara (7 bin), yüzde 4,9 ile Antalya (5 bin) ve yüzde 4,5 ile Bursa (5 bin) izlemiştir.
- Aralık 2011’de bir önceki yılın aynı dönemine göre sadece Van, Hakkari, Siirt ve Çorum’da işyeri sayısı azalmıştır.
- İşyeri sayısı artışında en yüksek paya sahip 15 il arasında, oransal olarak geçen yıldan bu yıla en fazla artış yüzde 13,4 ile Adana’da oldu. Adana’yı yüzde 13 ile Hatay, yüzde 12,8 ile Gaziantep, yüzde 11,9 ile Mersin ve yüzde 11 ile Konya takip etmiştir.
- Mevsimsellikten arındırılmış serilerde işyeri sayısı Aralık 2011’de bir önceki aya göre yaklaşık 9 bin yeni işyeri açılmıştır. İşyeri sayısı en fazla artan illerin başında bin 600 yeni işyeri ile İstanbul ilk sırada yer alıyor. İstanbul’u 695 işyeri ile İzmir, 531 işyeri ile Ankara, 459 işyeri ile Antalya ve 430 işyeri ile Bursa takip etmektedir.
- Mevsimsellikten arındırılmış serilerde işyeri sayısı Aralık 2011’de bir önceki aya göre en fazla artan sektörler perakende ticaret (2 bin 679), büro yönetimi ve destek faaliyetleri (881) ve yiyecek ve içecek hizmeti faaliyetleri (816) olarak sıralanmaktadır.

Kadın İstihdamı Üzerine Değerlendirmeler

- Sigortalı ücretli çalışanlar içinde kadınların oranı Aralık 2011’de yüzde 24,3 (2 milyon 680 bin) olarak gerçekleşti. 1 milyonluk toplam sigortalı ücretli artışının 248 bini kadın istihdamından gelmiştir.
- Kadın istihdamındaki payı en yüksek olan 3 sektör yüzde 13,3 ile perakende ticaret (358 bin), yüzde 8,8 ile eğitim (236 bin) ve yüzde 7,1 ile giyim eşyaları imalatı (191 bin) sektörleridir.
- Aralık 2011’de geçen yılın aynı dönemine göre kadın sigortalı ücretli istihdamı en fazla artan sektörlerin başında yüzde 22,6 ile perakende ticaret (56 bin), yüzde 8,5 ile büro yönetim ve destek faaliyetleri (21 bin) ve yüzde 8,3 ile bina ve çevre düzenleme faaliyetleri (20 bin) sektörleri gelmektedir.
- Öte yandan Aralık 2011’de geçen yılın aynı dönemine göre kadın sigortalı ücretli istihdamının en fazla azaldığı sektörler 26 bin ile eğitim sektörü, 11 bin ile insan sağlığı hizmetleri sektörü ve 4 bin ile veterinerlik hizmetleri sektörü olarak sıralanmaktadır.
- Mevsimsellikten arındırılmış serilerde kadın sigortalı ücretli istihdamı Aralık 2011’de bir önceki aya göre en fazla artan sektörlerin başında 5 bin yeni istihdam ile perakende ticaret, 3 bin ile yiyecek ve içecek hizmeti faaliyetleri, insan sağlığı hizmetleri ve büro yönetim ve destek faaliyetleri sektörleri gelmektedir.
- Mevsimsellikten arındırılmış serilerde kadın sigortalı ücretli istihdamı Aralık 2011’de bir önceki aya göre en fazla artan illerin başında 8 bin yeni istihdam ile İstanbul, 2 bin ile İzmir ve Ankara gelmektedir. Bu illeri Bursa, Antalya ve Kocaeli takip etmektedir.
- Aralık 2011’de kadın istihdam oranının en fazla olduğu ilk 5 il Denizli (yüzde 29,8), İzmir (yüzde 29,1), İstanbul (yüzde 28,7), Edirne (yüzde 28,3) ve Düzce (yüzde 28,1)’dir.

- Kadın istihdam oranının en az olduğu 5 il ise Bitlis (yüzde 7,9), Şırnak (yüzde 8,3), Ağrı (yüzde 8,8), Siirt (yüzde 9,1) ve Mardin (yüzde 9,4)'tür.

2011'de 1 milyon Kişi Sigortalı İş Sahibi Oldu

TÜİK tarafından açıklanan 2011 yılı verilerine göre istihdam 2011'de 24 milyon 110 bine, tarım dışı istihdam 17 milyon 967 bine çıkmıştır. Bu, istihdamın 2010'a göre yüzde 6,7 oranında arttığı anlamına gelmektedir. TÜİK'in mevsimsellikten arındırılmış 2011 verilerine bakıldığında ise, Aralık 2010-2011 döneminde istihdam yüzde 4,3 artmış görünmektedir. Bu sürede 1 milyon 14 bin (tarım dahil) istihdam artışı gözlenmektedir. Yine aynı dönemde mevsimsellikten arındırılmış işsizlik oranının yüzde 10,9'dan yüzde 9,3'e düştüğü görülmektedir.

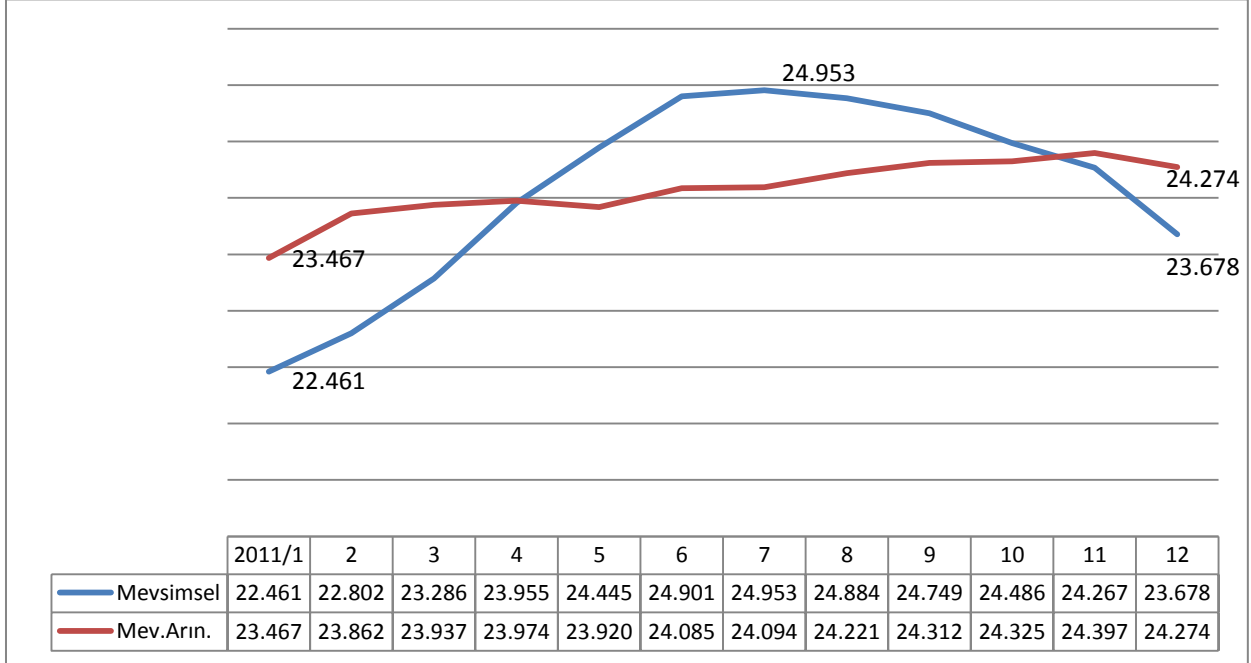
Tablo 1. Mevsimsellikten Arındırılmış İşgücü, İstihdam ve İşsizlik (Aralık, 2010 - 2011) (Bin kişi)

Aylar	İşgücü	İstihdam	İşsizlik	İşgücüne Katılım Oranı (%)	İstihdam Oranı (%)	İşsizlik Oranı (%)
Kasım 2010	25.859	22.984	2.875	48,9	43,5	11,1
Aralık 2010	26.102	23.260	2.842	49,3	43,9	10,9
Ocak 2011	26.237	23.467	2.770	49,5	44,2	10,6
Şubat 2011	26.539	23.862	2.677	49,9	44,9	10,1
Mart 2011	26.578	23.937	2.641	49,9	45,0	9,9
Nisan 2011	26.639	23.974	2.664	49,9	44,9	10,0
Mayıs 2011	26.640	23.920	2.720	49,9	44,8	10,2
Haziran 2011	26.811	24.085	2.726	50,1	45,0	10,2
Temmuz 2011	26.765	24.094	2.672	49,9	44,9	10,0
Ağustos 2011	26.797	24.221	2.576	49,9	45,1	9,6
Eylül 2011	26.800	24.312	2.489	49,8	45,2	9,3
Ekim 2011	26.842	24.325	2.517	49,8	45,1	9,4
Kasım 2011	26.894	24.397	2.497	49,8	45,2	9,3
Aralık 2011	26.764	24.274	2.490	49,5	44,8	9,3

Kaynak: Türkiye İstatistik Kurumu (TÜİK) Hanehalkı İşgücü Araştırması

Ocak - Aralık 2011 döneminde istihdamın aylara göre ham seride ve mevsimsellikten arındırılmış serideki dağılımı aşağıdaki grafikteki gibidir. Söz konusu dönemde ham seride istihdam yüzde 5,4 oranında artmış görünürken, mevsimsellikten arındırılmış serideki artış oranı yüzde 3,4 oranında olmuştur.

Şekil 1. İstihdamda Mevsimselliğin Etkisi (Ocak - Aralık, 2011) (Bin kişi)



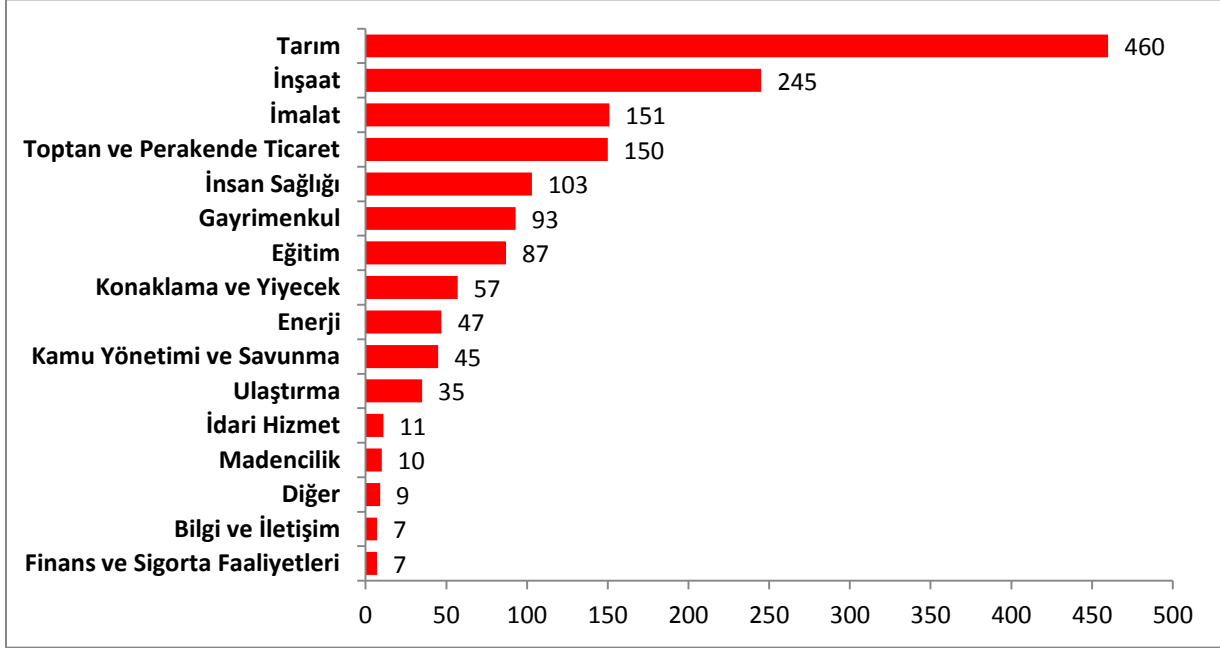
Kaynak: Türkiye İstatistik Kurumu (TÜİK) Hanehalkı İşgücü Araştırması

Mevsimsellikten arındırılmamış verilere göre, bir yılda 1 milyon 516 bin kişilik istihdam artışının yüzde 30'unun tarım sektöründe gerçekleşmiş olması, dikkat çekici bir noktadır. TÜİK verileri, tarımdaki istihdamın 2011'de 460 bin kişi artarak 6 milyon 143 bine çıktığını göstermektedir. Tarım sektöründeki büyümenin diğer sektörlerle kıyasla az olmasına rağmen, tarımda yaratılan istihdamın diğer sektörlerden oldukça fazla olması, araştırılması gereken bir konudur.

17 milyon 967 bine ulaşan tarım dışı istihdamın ise 2011'de 1 milyon 56 bin arttığı görülmektedir. Tarım dışındaki sektörlerde istihdam en fazla inşaat ve gayrimenkul sektörlerinde artmıştır. Bu sektörler, tarım dışı sektörlerdeki istihdam artışında yüzde 32 paya sahip olmuştur.

İmalat sanayi yaratılan tarım dışı istihdamdan yüzde 14,3'lük pay alırken, tarım dışı istihdam artışında kalan yüzde 56 payın hizmetler sektörüne ait olduğu görülmektedir. Hizmetler sektöründe ticaret yüzde 14,3 ile ilk sırayı alırken, sağlık yüzde 9,8, eğitim ise tarım dışı istihdamdan yüzde 8,2 pay almıştır. Turizm ya da konaklama ve yeme-içme sektöründe yaratılan istihdam yüzde 5,4 pay alırken, ulaştırma ve haberleşmenin payı da yüzde 3,3 olmuştur.

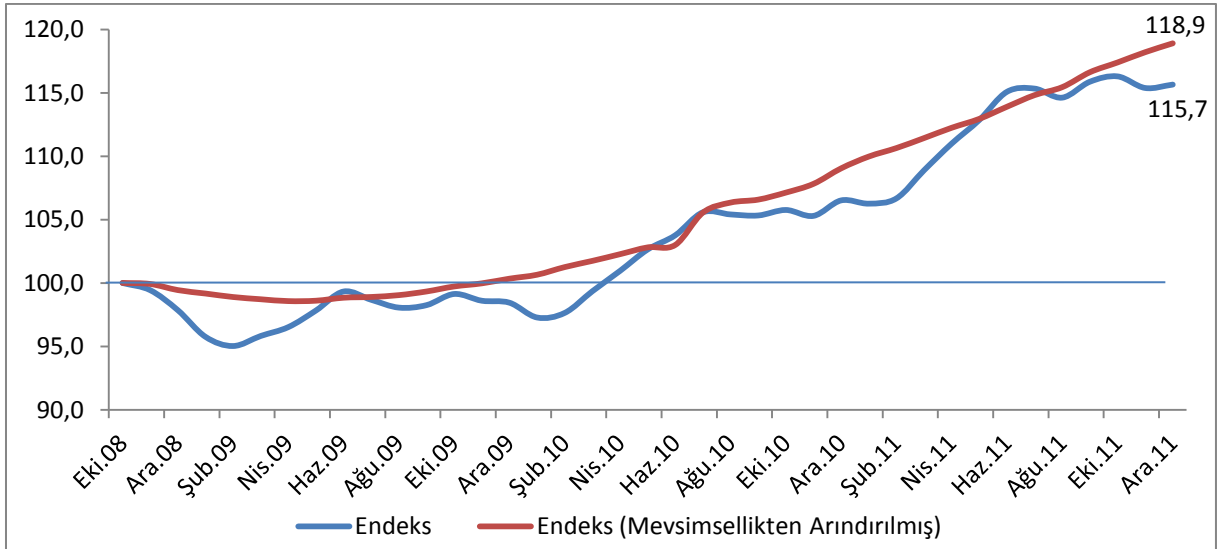
Şekil 2. Yarattılan İstihdamın Sektörel Dağılımı (2011) (Bin kişi)



Kaynak: Türkiye İstatistik Kurumu (TÜİK)

İstihdamın “kayıtlı” kısmının analizi Sosyal Güvenlik Kurumu (SGK) verileriyle yapıldığında, 2011 Aralık ayında kayıtlı çalışan sayısının 16 milyon 600 bine çıktığı görülmektedir. Mevsimsellikten arındırılmış veriler incelendiğinde ise, Aralık ayında meydana gelen 99 bin kişilik artış ile Ekim - Kasım arasında yaşanan 131 bin kişilik istihdam kaybının bir kısmı telafi edilmiştir. Yine mevsimsellikten arındırılmış verilere göre, Aralık ayında yıllık kayıtlı istihdam artışı yüzde 9’u bulmuştur.

Şekil 3. Aylara Göre Sigortalı Çalışan Sayısı (Ekim 2008=100 olarak endekslenmiştir)



Kaynak: Sosyal Güvenlik Kurumu (SGK), TEPAV

Son iki yılda yaşanan ekonomik büyümenin özellikle hizmet sektöründe yarattığı istihdamla 16 milyon 600 bin gibi tarihi bir noktaya ulaşıldığı söylenebilir. Kayıtlı istihdam, 2009 yılında yaşanan yüzde 5'e yakın ekonomik daralmanın etkisiyle, 2008'e göre ancak binde 6 oranında artmıştır. Toparlanma yılı 2010'da yüzde 9 büyüyen ekonomi, kayıtlı istihdamda da yüzde 8,2'lik bir büyüme sağladı ve kayıtlı istihdam 15,3 milyona yaklaşmıştır. 2011 yılında yüzde 8 dolayındaki büyüme de yine kayıtlı istihdamda yüzde 8'e yakın bir artışı sağlamış görünmektedir.

SGK, 2011 sonu kayıtlı istihdamını 16 milyon 600 bin olarak açıklamış bulunuyor. Buradan da 2009 krizinin ardından yaşanan iki büyüme yılında yaklaşık 2 milyon 500 bin kayıtlı istihdam yaratıldığı anlaşılmaktadır. Bu 2 milyon 500 bin istihdamın yüzde 80'ini oluşturan 2 milyonunun sigortalı ücretli (4/a) çalışan statüsünde olduğu görülüyor. Bu iki büyüme yılında kamu personeli (4/c) sayısında da 313 bin artış gözlenirken bağımsız SGK'lı (4/b) sayısında da 2 yıldaki artış 155 binde kalmış görünmektedir.

Tablo 2. Sigortalı Çalışan Sayısı (Aralık, 2008 - 2011)

	4/a	4/b	4/c	Toplam Kayıtlı İstihdam
Aralık 2008	8.802.989	3.025.650	2.205.676	14.034.315
Aralık 2009	9.030.202	2.847.081	2.241.418	14.118.701
Aralık 2010	10.030.810	2.963.322	2.282.511	15.276.643
Aralık 2011	11.030.939	3.002.517	2.554.200	16.587.656
Aralık 11 - Aralık 10 (Fark)	1.000.129	39.195	271.689	1.311.013
Aralık 11 - Aralık 10 (Artış, %)	9,1	1,3	10,7	7,9
Aralık 10 - Aralık 09 (Artış, %)	11,1	4,1	1,8	8,2
Aralık 09 - Aralık 08 (Artış, %)	2,6	-5,9	1,6	0,6
Aralık 11 - Aralık 08 (Artış, %)	25,3	-0,8	15,8	18,2
Kasım 2011*	11.115.712	3.063.080	2.543.796	16.721.105
Aralık 2011*	11.190.729	3.053.103	2.555.030	16.820.068
Aralık 11 - Kasım 11 (Fark)*	75.017	-9.977	11.234	98.963
Aralık 11 - Kasım 11 (Artış, %)*	0,7	-0,3	0,4	0,6

*Mevsimsellikten arındırılmış rakamlar

Kaynak: Sosyal Güvenlik Kurumu (SGK)

İstihdam YarATICILAR: İnşaat ve Perakende Sektörleri

Aralık 2010-2011 dönemi dikkate alındığında sigortalı ücretli (4/a) çalışan sayısında gerçekleşen 1 milyonluk artışın yüzde 46'sı sigortalı ücretlilerin en yoğun çalıştığı ilk 10 sektörde gerçekleşmiştir.

Tablo 3. Sigortalı Ücretli Çalışan Sayısı En Fazla Artan Sektörler (Aralık, 2011 – 2010, ilk 10 sektör)

Sektör Kodu (NACE Rev 2)	Sektör Adı	Kayıtlı Çalışan (4/a, Aralık 2011)	Kayıtlı Çalışan (4/a, Kasım 2011)	Kayıtlı Çalışan (4/a, Aralık 2010)	Çalışan Sayısındaki Fark (Aralık 2011 - 2010)	Artışta Sektörün Payı (%) (Aralık 2011)	Değişim (%) (Aralık 2011 - 2010)	Çalışan Sayısındaki Fark (Aralık - Kasım 2011)*
47	Perakende Ticaret	1.065.393	1.052.409	936.212	129.181	12,9	13,8	12.856
41	Bina İnşaatı	935.363	919.897	818.926	116.437	11,6	14,2	9.390
81	Bina ve Çevre Düzenleme Faaliyetleri	256.153	256.738	188.147	68.006	6,8	36,1	6.320
49	Kara ve Boru Hattı Taşımacılığı	561.331	558.362	496.744	64.587	6,5	13,0	4.833
43	Özel İnşaat Faaliyetleri	404.703	400.090	346.283	58.420	5,8	16,9	8.331
56	Yiyecek ve İçecek Hizmet Faaliyetleri	376.230	370.566	326.601	49.629	5,0	15,2	7.334
82	Büro Yönetimi	258.099	251.779	209.643	48.456	4,8	23,1	9.488
46	Toptan Ticaret	478.138	471.549	433.985	44.153	4,4	10,2	3.709
13	Tekstil Ürünleri İmalatı	392.550	385.523	356.477	36.073	3,6	10,1	4.148
25	Fabrikasyon Metal Ürünleri İmalatı	357.757	354.900	323.651	34.106	3,4	10,5	3.743
Tüm Sektörler		11.030.939	10.984.191	10.030.810	1.000.129		10,0	75.039

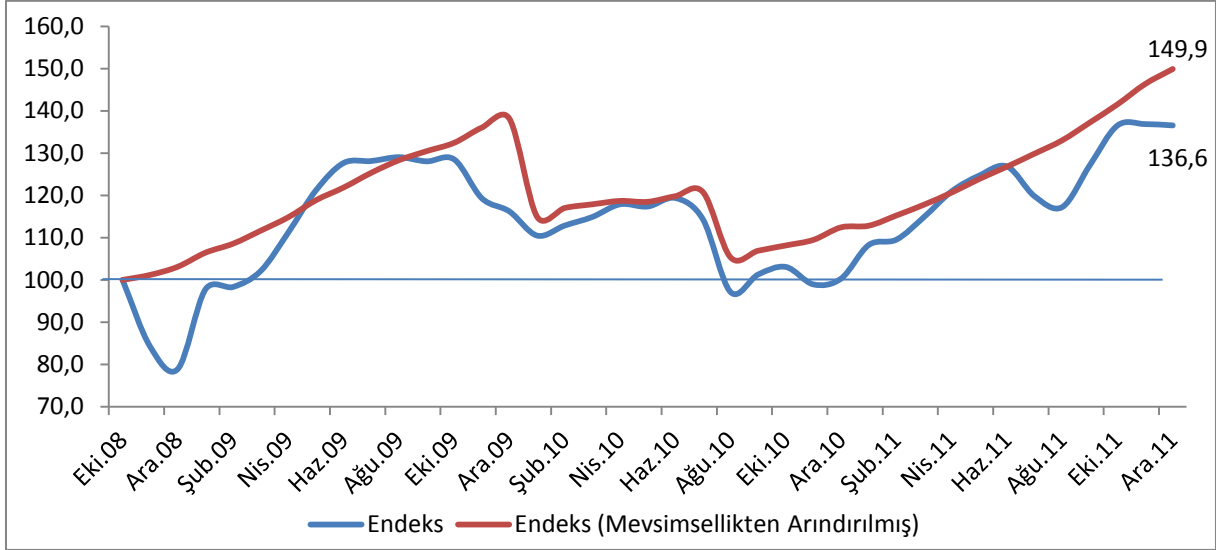
Kaynak: Sosyal Güvenlik Kurumu (SGK), TEPAV

2011 boyunca sigortalı ücretli istihdamında geniş anlamda inşaat sektörünün öncü rolü oynadığı görülmektedir. Bina inşaatı, bina ve çevre düzenleme faaliyetleri ile özel inşaat faaliyetleri sektörlerinden oluşan inşaat sektöründe Aralık 2010'da 1 milyon 353 bin dolayında olan sigortalı ücretli çalışan sayısının Aralık 2011'de 1 milyon 596 bine çıktığı görülmektedir. Bu, 1 yılda inşaat sektörünün 328 bin ücretliye sigortalı istihdam yarattığı anlamına gelmektedir. Böylece, inşaat sektörünün yıl boyunca yaratılmış 1 milyon ücretli istihdamındaki payının da yüzde 32,8 olduğu söylenebilir.

* Mevsimsellikten arındırılmış serilerin farkıdır.

Sigortalı ücretlilerin yüzde 2,3'ünün yer aldığı bina ve çevre düzenleme faaliyeti sektöründe Kasım 2011'den Aralık 2011'e 585 kişilik istihdam azalışı görünmektedir. Ancak mevsimsel etkilerden arındırıldığında, bu sektördeki istihdamın gerçekte 319 kişi arttığı görülmektedir.

Şekil 4. Aylara Göre Bina ve Çevre Düzenleme Faaliyetleri Sektöründe Sigortalı Ücretli Çalışan Sayısı (Ekim 2008=100 olarak endekslenmiştir)



Kaynak: Sosyal Güvenlik Kurumu (SGK), TEPAV

Aralık 2010-2011 döneminde, 12 ayda 1 milyonu geçen sigortalı ücretli istihdamı artışında inşaat sektöründen sonra perakende ticaret sektörünün, kara ve boru hattı taşımacılığı sektörünün ve yiyecek ve içecek hizmeti faaliyetleri sektörünün büyük pay aldığı görülmektedir.

Perakende ticaret sektörü 12 ayda 129 bin kişiye yakın istihdam yaratmışken kara ve boru hattı taşımacılığı sektörünün istihdama katkısı 65 bine yaklaşmıştır. Yiyecek ve içecek hizmeti faaliyetleri sektöründeki işyerlerinde ise 1 yıldaki istihdam artışı 50 bini bulmuştur. Hizmet sektörüne ait büro yönetimindeki işyerlerinde 48 bin, toptan ticarete de 44 bin kişi istihdam edilmiştir.

İnşaat ve hizmet sektörlerinde yaratılan bu istihdama karşılık imalat sanayinin en yüksek istihdama sahip sektörlerinden tekstil ürünleri imalatındaki istihdam 36 binde, fabrikasyon metal ürünleri imalatındaki istihdam da 34 binde kalmıştır.

Eğitim ve Sağlıkta İstihdam Kaybı

Aralık 2010-2011 döneminde, bazı sektörler yeni istihdam yaratırken bazılarında da istihdam kayıpları yaşanmıştır. Bu sektörlerin çeşitli hizmet sektörleri olduğu dikkat çekmektedir. İstihdam kaybı yaşanan sektörlerin başında eğitim sektörü gelmektedir. 2011’de eğitim sektöründe istihdam 26 bin kişi azalmıştır. Bu aynı zamanda, eğitimdeki kayıtlı ücretlilerin yüzde 6 dolayında azalması anlamına gelmektedir.

2011’de istihdam kaybıyla öne çıkan ikinci sektör ise insan sağlığı hizmetleri sektörüdür. Bu sektörde de Aralık 2010-2011 arasında sigortalı ücretli istihdamı (4/a) 11 bin dolayında azalarak 207 bine inmiştir. Eğitim ve sağlık sektöründeki bu istihdam kayıplarının, daha çok özel sektördeki kayıplar olduğu dikkate alınmalıdır. TÜİK verilerine bakıldığında, bu sektörlerde toplamda istihdam artışı olduğu görülmekte, bu artışın kamudaki istihdam artışından kaynaklandığı anlaşılmaktadır.

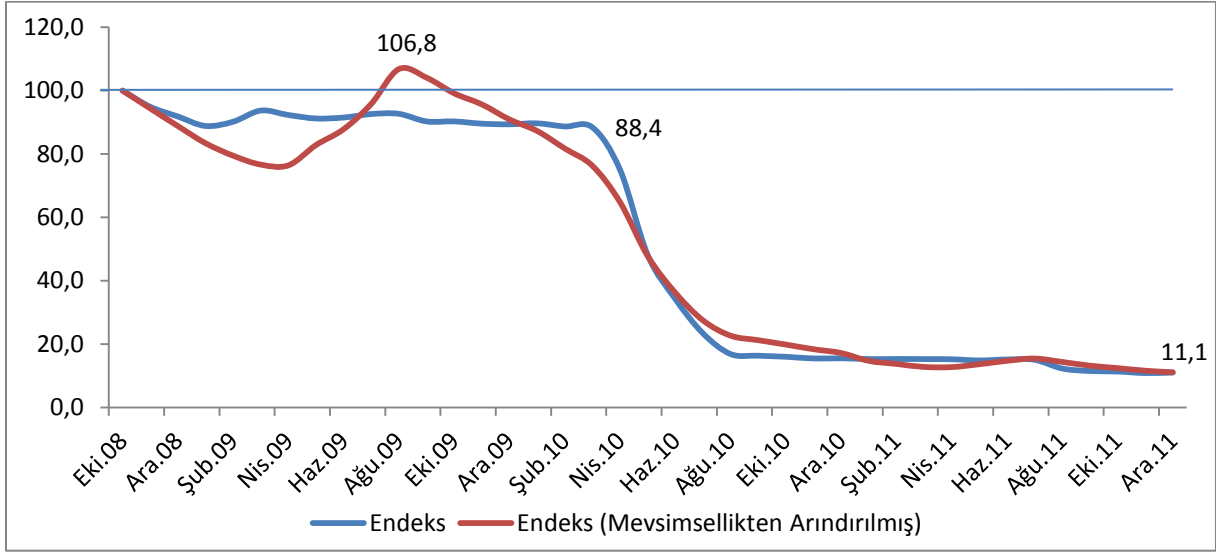
Tablo 4. Sigortalı Ücretli Çalışan Sayısı En Fazla Azalan Sektörler (Aralık, 2011 – 2010, ilk 10 sektör)

Sektör Kodu (NACE Rev 2)	Sektör Adı	Kayıtlı Çalışan (4/a, Aralık 2011)	Kayıtlı Çalışan (4/a, Kasım 2011)	Kayıtlı Çalışan (4/a, Aralık 2010)	Çalışan Sayısındaki Fark (Aralık 2011 - 2010)	Azalışta Sektörün Payı (%) (Aralık 2011)	Değişim (%) (Aralık 2011 - 2010)	Çalışan Sayısındaki Fark (Aralık - Kasım 2011) *
85	Eğitim	423.678	415.514	449.264	-25.586	-2,6	-5,7	-2.896
86	İnsan Sağlığı Hizmetleri	207.985	202.779	219.306	-11.321	-1,1	-5,2	5.050
70	İdari Danışmanlık Faaliyetleri	280.115	282.003	286.379	-6.264	-0,6	-2,2	-2.738
75	Veterinerlik Hizmetleri	14.893	14.685	21.034	-6.141	-0,6	-29,2	-693
94	Üye Olunan Kuruluşların Faaliyetleri	32.226	32.880	35.823	-3.597	-0,4	-10,0	-453
36	Suyun toplanması, Arıtılması ve Dağıtılması	16.635	16.742	18.760	-2.125	-0,2	-11,3	-145
92	Kumar ve Müşterek Bahis Faaliyetleri	21.569	21.653	23.608	-2.039	-0,2	-8,6	-1.107
38	Atık Maddelerin Değerlendirilmesi	51.798	52.439	53.643	-1.845	-0,2	-3,4	-693
77	Kiralama ve Leasing Faaliyetleri	33.586	33.628	35.210	-1.624	-0,2	-4,6	-566
84	Kamu Yönetimi ve Savunma; Zorunlu Sosyal Güvenlik	9.649	10.148	10.198	-549	-0,1	-5,4	-285
Tüm Sektörler		11.030.939	10.984.191	10.030.810	1.000.129		10,0	75.039

Kaynak: Sosyal Güvenlik Kurumu (SGK), TEPAV

2011 yılında idari danışmanlık faaliyetleri sektöründe 6 bin dolayında, veterinerlik hizmetleri sektöründe ise 6 binin üzerinde istihdam azalışı gözlemlendi. Bu arada, veterinerlik hizmetleri sektöründeki kayıtlı ücretli sayısının Aralık 2009'da 121 bin olarak görünürken Aralık 2010'da bu sayının 21 bine kadar, 2011 sonunda ise 14 bin 893'e kadar düşmüş olması dikkat çekmektedir. Bu sektördeki hızlı düşüş, ayrıca incelenmeye ve açıklamaya muhtaç görünmektedir.

Şekil 5. Aylara Göre Veterinerlik Hizmetleri Sektöründe Sigortalı Ücretli Çalışan Sayısı (Ekim 2008=100 olarak endekslenmiştir)



Kaynak: Sosyal Güvenlik Kurumu (SGK), TEPAV

İmalat Bir Puan Geride

Sigortalı ücretlilerin yüzde 28,3'ünün yer aldığı imalat sanayinde sigortalı ücretli istihdamı, 2011 yılında 260 bin artmıştır. Ancak imalat sanayide yıllık artış yüzde 9 ile, yüzde 10'luk genel artışın 1 puan gerisinde kalmıştır. İmalat sanayinde en fazla istihdam yaratmış sektörün 36 bin istihdam artışı ile tekstil ürünleri imalatı olduğu, onu 34 bin kişi ile fabrikasyon metal ürünleri sektörünün izlediği görülmektedir. Giyim eşyaları imalatı sektöründe sigortalı ücretli artışı yüzde 6'yı bularak 23 bin olurken, gıda ürünleri imalatı sektöründeki artış 22 bin kişi olmuştur.

İmalat sanayinde Kasım'dan Aralık'a, bir aydaki mevsimsel etkiden arındırılmış sigortalı ücretli istihdam artışı, 19 bini geçmiştir. Bu da imalat sanayinin ağırlığı göz önüne alındığında, zayıf bir istihdam yaratma performansı sayılabilir.

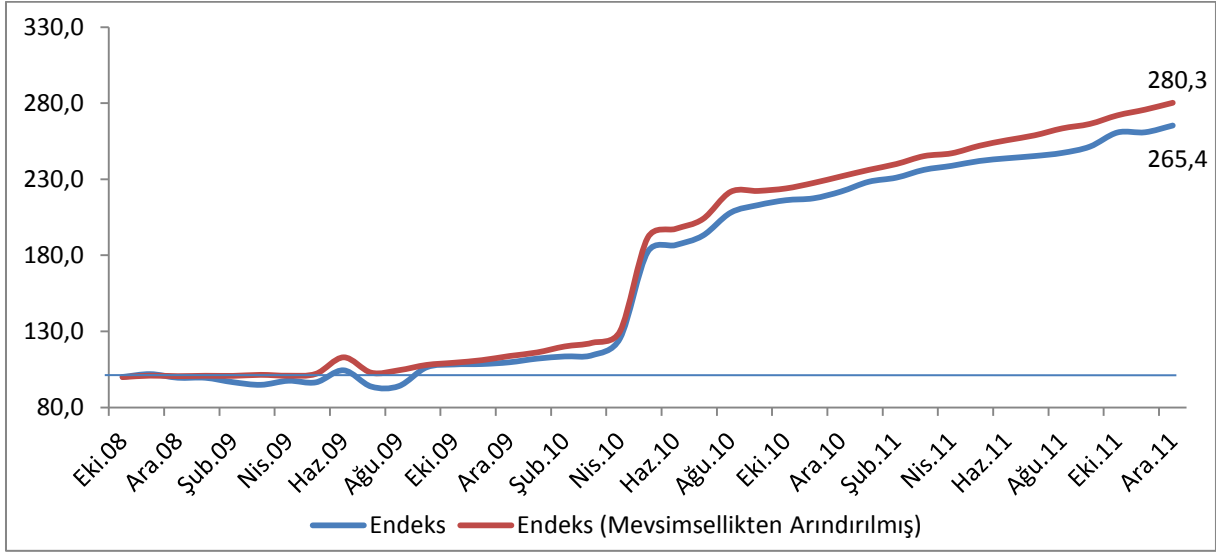
Tablo 5. İmalat Sanayide Sigortalı Ücretli Çalışan Sayısı En Fazla Artan Sektörler (Aralık, 2011 – 2010, ilk 10 sektör)

Sektör Kodu (NACE Rev 2)	Sektör Adı	Kayıtlı Çalışan (4/a, Aralık 2011)	Kayıtlı Çalışan (4/a, Kasım 2011)	Kayıtlı Çalışan (4/a, Aralık 2010)	Çalışan Sayısındaki Fark (Aralık 2011 - 2010)	Artışta Sektörün Payı (%) (Aralık 2011)	Değişim (%) (Aralık 2011 - 2010)	Çalışan Sayısındaki Fark (Aralık - Kasım 2011) *
13	Tekstil Ürünleri İmalatı	392.550	385.523	356.477	36.073	13,9	10,1	4.148
25	Fabrikasyon Metal Ürünleri İmalatı	357.757	354.900	323.651	34.106	13,1	10,5	3.743
14	Giyim Eşyaları İmalatı	413.218	405.591	390.140	23.078	8,9	5,9	3.739
10	Gıda Ürünleri İmalatı	379.772	378.505	357.682	22.090	8,5	6,2	1.917
31	Mobilya İmalatı	116.860	115.031	97.887	18.973	7,3	19,4	2.985
22	Kauçuk ve Plastik Ürünler İmalatı	159.846	158.302	143.309	16.537	6,4	11,5	1.193
29	Motorlu Kara Taşıtı ve Römork İmalatı	98.091	96.450	82.045	16.046	6,2	19,6	1.581
23	Metalik Olmayan Ürünlerin İmalatı	193.899	196.055	178.040	15.859	6,1	8,9	1.641
28	Makine ve Ekipman İmalatı	169.667	167.360	153.929	15.738	6,1	10,2	1.535
24	Ana Metal Sanayi	158.175	157.579	145.014	13.161	5,1	9,1	1.720
Toplam İmalat Sanayi		3.135.957	3.108.999	2.876.529	259.428		9,0	19.071

Kaynak: Sosyal Güvenlik Kurumu (SGK), TEPAV

İmalat sanayi içinde istihdam artışı dikkat çekici boyutlarda olan sektörlerden birini motorlu kara taşıtı ve römork imalatı sektörü oluşturuyor. Aralık 2008'de 37 bin dolayında olan sigortalı ücretli sayısının Aralık 2010'da 82 bini, 2011 sonunda da 98 bini geçtiği görülmektedir. Mevsimsellikten arındırıldığında sayı 99 bin çalışana çıkmaktadır.

Şekil 6. Aylara Göre Motorlu Kara Taşıtı ve Römork İmalatı Sektöründe Sigortalı Ücretli Çalışan Sayısı (Ekim 2008=100 olarak endekslenmiştir)



Kaynak: Sosyal Güvenlik Kurumu (SGK), TEPAV

Önce İstanbul, Sonra Mersin-Urfa Aksı

2011'de gerçekleşen istihdam artışının bölgesel analizinde, İstanbul dışarıda bırakıldığında, en yoğun istihdam artışının Mersin-Şanlıurfa aksında gerçekleştiği ve bu bölgeyi İstanbul'u çevreleyen Bursa-Kocaeli-Tekirdağ bölgesinin izlediği görülmektedir.

2011'de gerçekleşen 1 milyonluk sigortalı ücretli istihdam artışında İstanbul tek başına yüzde 29,3 pay almıştır. İnşaat, perakende, ulaştırma gibi istihdam artışına öncülük eden sektörleri bünyesinde ağırlıkla barındıran İstanbul'da 2011'de 293 bin yeni sigortalı istihdam yaratıldı ve İstanbul'un sigortalı ücretli sayısı 3 milyon 279 bine çıkarken Türkiye toplamındaki payı yüzde 30'a yaklaştı.

İstanbul'daki artışa en yakın olarak, Ankara'nın sigortalı ücretli istihdamı 2011'de 63 binin üzerinde artış göstermiş ve 937 bine yaklaşmıştır. İzmir'in 2011 istihdam artışı Ankara'ninkinden biraz daha fazla gerçekleşmiş ve İzmir'in kayıtlı ücretli sayısı 723 bini aşmıştır. Üç büyük şehir dışında bırakıldığında, 2011'de en yüksek istihdam artışının, birbirine komşu olan Mersin, Adana, Gaziantep ve Şanlıurfa illerinde gerçekleştiği görülmektedir. Bu 4 ilde 105 bin yeni istihdam yaratılmıştır. İstanbul'u çevreleyen sanayi ağırlıklı Bursa, Kocaeli ve Tekirdağ illerinde ise 98 bin yeni istihdam artışı yaşanmıştır.

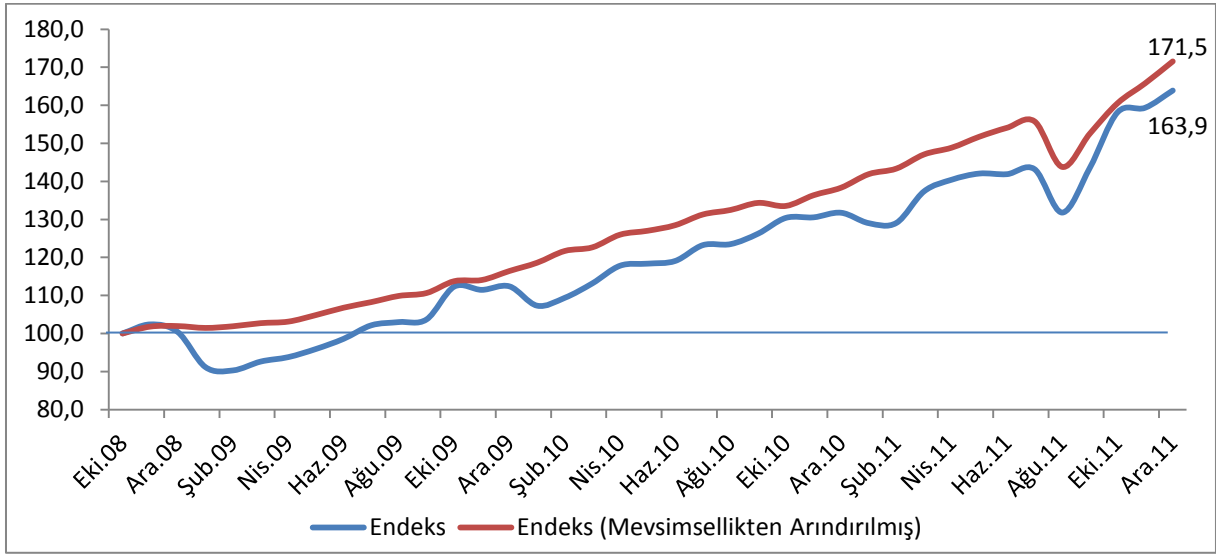
Tablo 6. Sigortalı Ücretli Çalışan Sayısı En Fazla Artan İller (Aralık, 2011 – 2010, ilk 15 il)

İller	Kayıtlı Çalışan (4/a, Aralık 2011)	Kayıtlı Çalışan (4/a, Kasım 2011)	Kayıtlı Çalışan (4/a, Aralık 2010)	Çalışan Sayısındaki Fark (Aralık 2011 - 2010)	İstihdamda İlin Payı (%) (Aralık 2011)	Artışta İlin Payı (%) (Aralık 2011)	Değişim (%) (Aralık 2011 - 2010)	Çalışan Sayısındaki Fark (Aralık - Kasım 2011) *
İstanbul	3.278.733	3.246.517	2.986.050	292.683	29,7	29,3	9,8	22.647
İzmir	723.106	715.742	649.025	74.081	6,6	7,4	11,4	5.757
Ankara	936.844	926.928	873.307	63.537	8,5	6,4	7,3	8.700
Bursa	536.407	530.941	485.293	51.114	4,9	5,1	10,5	3.702
Antalya	366.969	385.275	324.998	41.971	3,3	4,2	12,9	3.355
Gaziantep	196.633	192.396	165.257	31.376	1,8	3,1	19,0	2.279
Adana	242.914	239.431	211.936	30.978	2,2	3,1	14,6	3.046
Kocaeli	365.196	360.931	335.665	29.531	3,3	3,0	8,8	2.223
Konya	223.190	221.986	197.578	25.612	2,0	2,6	13,0	2.059
Mersin	184.269	180.720	160.600	23.669	1,7	2,4	14,7	2.132
Şanlıurfa	95.194	92.560	76.518	18.676	0,9	1,9	24,4	3.136
Tekirdağ	198.274	196.352	180.422	17.852	1,8	1,8	9,9	1.580
Kayseri	178.243	177.965	161.004	17.239	1,6	1,7	10,7	1.360
Manisa	179.110	179.787	162.631	16.479	1,6	1,6	10,1	1.079
Samsun	127.084	124.141	110.895	16.189	1,2	1,6	14,6	1.679
Türkiye Toplam	11.030.939	10.984.191	10.030.810	1.000.129			10,0	75.039

Kaynak: Sosyal Güvenlik Kurumu (SGK), TEPAV

Sigortalı ücretlilerin yoğunlaştığı iller sıralamasında 11. il olan Şanlıurfa'nın son 4 yıldaki istihdam artışı dikkat çekici boyuttadır. 2008 sonunda 58 bin dolayındaki sigortalı ücretli istihdamının 2009 sonunda 65 bini bulduktan sonra 2010'da 75 bini geçtiği ve 2011'i 95 bin ile kapadığı görülmektedir. Sadece 2011'deki yüzde 25'lik sigortalı işçi istihdam artışı, tek başına dikkat çekicidir.

Şekil 7. Aylara Göre Şanlıurfa'da Sigortalı Ücretli Çalışan Sayısı (Ekim 2008=100 olarak endekslenmiştir)



Kaynak: Sosyal Güvenlik Kurumu (SGK), TEPAV

Son 1 Yılda 110 Bin Yeni İşyeri Faaliyete Geçti

2011 yılında SGK'ya bildirme veren işyeri sayısında 110 bin dolayında artış yaşandı. Böylece kayıtlı işyeri sayısı 1 milyon 436 bine yaklaştı. Yıllık artış yüzde 8,3 olurken işyeri sayısında mevsimsellikten arındırılmış seride Kasım 2011'den Aralık 2011'e artış 9 bin 200 civarında gerçekleşti.

2011'de kayıtlara giren yeni 110 bin işyerinin yüzde 20'ye yakınının perakende ticaret sektöründe olduğu, onu yüzde 18 ile geniş anlamda inşaat sektöründeki işyerlerinin izlediği söylenebilir. Yeni işyerleri toplamında yüzde 11 pay ise ulaştırma-taşıma sektörünün olmuştur. İmalat sanayi işyerleri ise toplamda ancak yüzde 10 büyüklüğe ulaşabilmektedir.

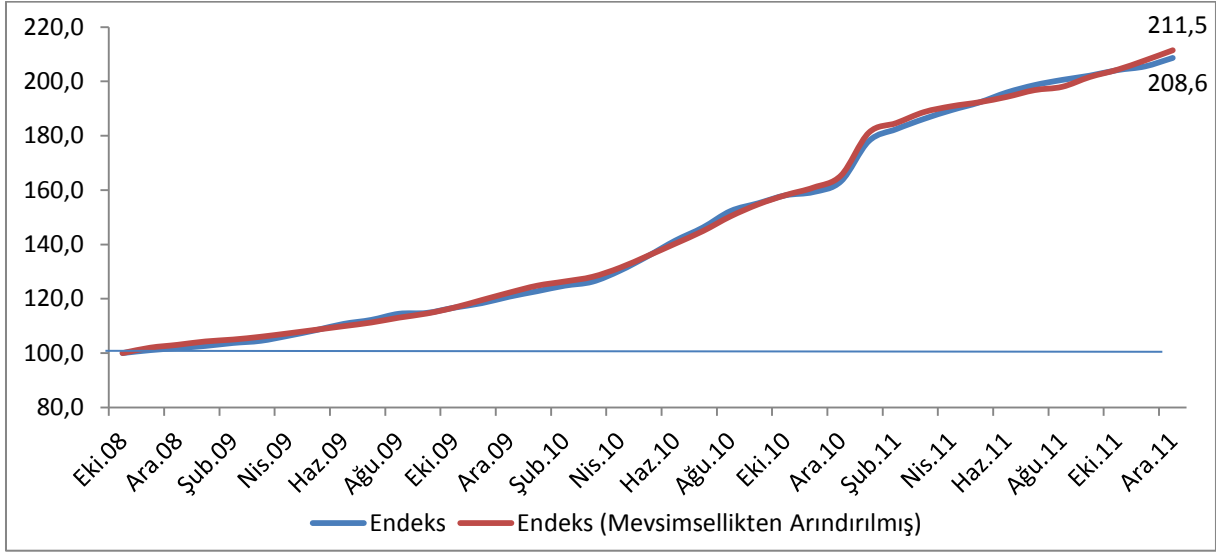
Tablo 7. İşyeri Sayısı En Fazla Artan Sektörler (Aralık, 2011 – 2010, ilk 10 sektör)

Sektör Kodu (NACE Rev 2)	Sektör Adı	İşyeri Sayısı (4/a, Aralık 2011)	İşyeri Sayısı (4/a, Kasım 2011)	İşyeri Sayısı (4/a, Aralık 2010)	İşyeri Sayısındaki Fark (Aralık 2011 - 2010)	Artışta Sektörün Payı (%) (Aralık 2011)	Değişim (%) (Aralık 2011 - 2010)	İşyeri Sayısındaki Fark (Aralık - Kasım 2011) *
47	Perakende Ticaret	248.671	246.230	227.088	21.583	19,6	9,5	2.679
49	Kara ve Boru Hattı Taşımacılığı	108.728	108.151	96.335	12.393	11,3	12,9	149
56	Yiyecek - İçecek Hizmeti Faaliyetleri	69.895	69.387	62.384	7.511	6,8	12,0	816
81	Bina ve Çevre Düzenleme Faaliyetleri	39.821	39.586	32.599	7.222	6,6	22,2	291
45	Motorlu Kara Taşıtlarının Toptan ve Perakende Ticareti ve Onarımı	28.820	28.392	22.552	6.268	5,7	27,8	512
82	Büro Yönetim ve Destek Faaliyetleri	39.383	38.652	33.236	6.147	5,6	18,5	881
43	Özel İnşaat Faaliyetleri	48.436	48.752	42.292	6.144	5,6	14,5	278
46	Toptan Ticaret	91.455	90.770	86.126	5.329	4,8	6,2	395
41	Bina İnşaatı	116.679	113.565	112.224	4.455	4,0	4,0	-258
69	Hukuki ve Muhasebe Faaliyetleri	35.360	35.025	32.404	2.956	2,7	9,1	458
Tüm Sektörler		1.435.879	1.426.161	1.325.749	110.130		8,3	9.243

Kaynak: Sosyal Güvenlik Kurumu (SGK), TEPAV

2011'de, 2010'da olduğu gibi canlılık gösteren otomobil ve diğer kara taşıtları satışları, bu sektörün perakende ve toptan ticareti, onarımı sektöründeki işyeri sayısında da ciddi artışa sebep olmuştur. Bu sektörde 2008 sonunda kayıtlı 14 bin işyerine karşılık 2009 yılında işyeri sayısı 17 bini, 2010'da ise 22 bini bulmuştur. Bu sektörde 2011'in sonunda işyeri sayısı da yaklaşık 29 bine çıkmıştır. Bu hızlı artışta, kayıt dışı işyerlerinin kayıt altına alınması kadar, sektörde yaşanan reel büyüme de etkili olmuştur.

Şekil 8. Aylara Göre Motorlu Kara Taşıtlarının Toptan ve Perakende Ticareti ve Onarımı Sektöründe İşyeri Sayıları (Ekim 2008=100 olarak endekslenmiştir)



Kaynak: Sosyal Güvenlik Kurumu (SGK), TEPAV

İmalat Sanayinin Lokomotifi Mobilya Sektörü

İmalat sanayide yeni işyeri sayısı 12 bin dolayında gerçekleşmiştir. Bunların yüzde 19'unun mobilya imalatı sektöründe olması dikkat çekmektedir. Yeni kayıtlı giyim eşyaları imalatı işyerlerinin de imalatta toplam işyeri artışındaki payı yüzde 16'dır. Kayıt altına giren yeni sanayi işyerlerinde gıda ürünleri imalatı, üçüncü sırayı yüzde 12,5 payla alırken, dördüncü sırayı da tekstil ürünleri imalatı sektörü yüzde 12 payla almıştır.

İmalat sanayinde toplamda Aralık 2010'da 239 bin olan imalat sanayindeki işyerleri sayısı Aralık 2011'de 251 bine yaklaşmıştır. Bir yıldaki artış 12 bini bulmuştur. İmalat sanayide 2011 sonunda kayıtlı işyerlerinin yüzde 28,5'i giyim eşyaları ve tekstil ürünleri imalatı sektöründedir. Gıda ürünleri imalatı sektöründeki işyerleri ise yüzde 12,5 pay almaktadır.

Son iki yılda mobilya imalatındaki sektöründeki işyerlerinin sayısındaki artış da dikkat çekici boyutlarda olmuş ve bu işyerlerinin imalat sanayi toplamındaki artıştaki payı yüzde 18,6 olmuştur.

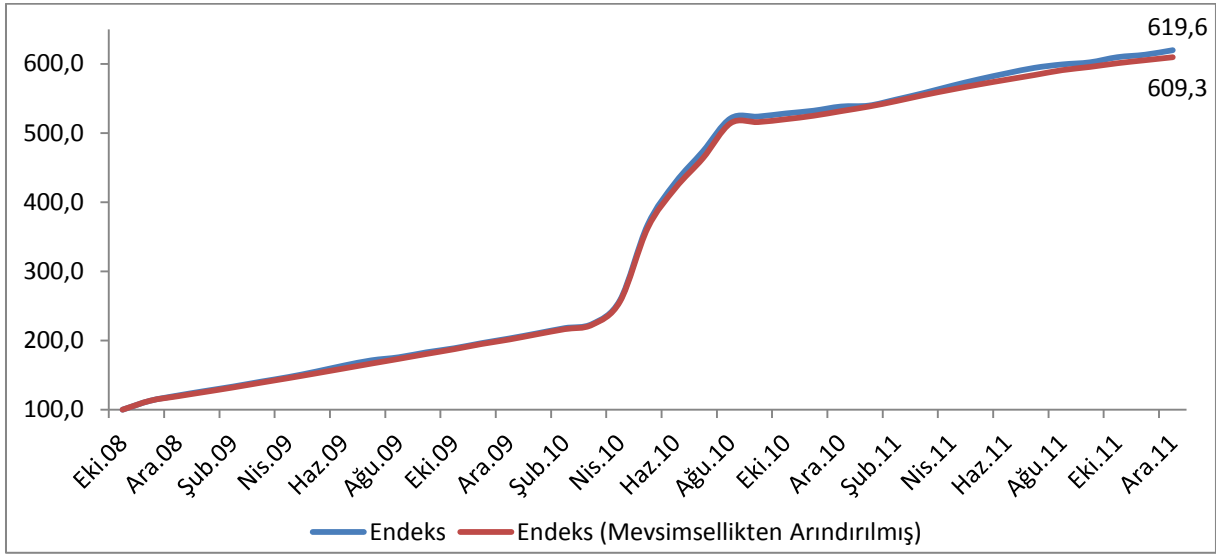
Tablo 8. İmalat Sanayide İşyeri Sayısı En Fazla Artan Sektörler (Aralık, 2011 – 2010, ilk 10 sektör)

Sektör Kodu (NACE Rev 2)	Sektör Adı	İşyeri Sayısı (4/a, Aralık 2011)	İşyeri Sayısı (4/a, Kasım 2011)	İşyeri Sayısı (4/a, Aralık 2010)	İşyeri Sayısındaki Fark (Aralık 2011 - 2010)	Artışta Sektörün Payı (%) (Aralık 2011)	Değişim (%) (Aralık 2011 - 2010)	İşyeri Sayısındaki Fark (Aralık - Kasım 2011) *
31	Mobilya İmalatı	16.915	16.737	14.692	2.223	18,6	15,1	118
14	Giyim Eşyaları İmalatı	30.325	30.139	28.411	1.914	16,0	6,7	259
10	Gıda Ürünleri İmalatı	39.379	39.134	37.888	1.491	12,5	3,9	152
13	Tekstil Ürünleri İmalatı	16.047	15.923	14.624	1.423	11,9	9,7	125
28	Makine ve Ekipman İmalatı	15.752	15.648	14.475	1.277	10,7	8,8	160
25	Fabrikasyon Metal Ürünleri	30.546	30.489	29.492	1.054	8,8	3,6	-28
23	Metalik Olmayan Ürünlerin İmalatı	12.442	12.457	11.714	728	6,1	6,2	43
15	Deri ve İlgili Ürünler İmalatı	5.682	5.639	5.140	542	4,5	10,5	61
22	Kauçuk ve Plastik Ürünler İmalatı	11.082	10.997	10.593	489	4,1	4,6	41
24	Ana Metal Sanayi	9.059	8.984	8.612	447	3,7	5,2	106
Toplam İmalat Sanayi		250.655	249.480	238.722	11.933		5,0	1.158

Kaynak: Sosyal Güvenlik Kurumu (SGK), TEPAV

Mobilya sektöründeki kayıtlı işyerlerindeki ayrıca mercek altına alınmalıdır. 2008 sonunda 2 bin dolayında olan kayıtlı mobilya işyerlerinin 2009 sonunda 3 bine çıktktan sonra 2010'da adeta patlama gösterip 10 bine yaklaştığı görülmektedir. 2011 sonunda ulaşılan kayıtlı işyeri sayısı ise 12 bin 500'dür. Bu artışta sektöre yeni girişler önemli olsa da, asıl artışın kayıtsız işyerlerinin kayıt altına alınmasından kaynaklandığı düşünülmektedir.

Şekil 9. Aylara Göre Mobilya İmalatı Sektöründe İşyeri Sayıları (Ekim 2008=100 olarak endekslenmiştir)



Kaynak: Sosyal Güvenlik Kurumu (SGK), TEPAV

İşyeri Artışında Adana İlk Sırada

Yeni kayıtlı işyerlerinin, yüzde 27 oranında İstanbul'da faaliyetlerine başladıkları görülmektedir. 2011'de kayda girenlerle birlikte İstanbul'daki kayıtlı işyeri sayısı 415 bine yaklaşarak Türkiye'deki toplam işyerlerinin yüzde 29'una yaklaşmıştır.

İstihdamda artışında ikinci sırada olan İzmir, kayıtlı işyeri sayısı artışında da 2011'i ikinci sırada kapamıştır. İzmir'deki işyeri sayısı 103 bine yaklaşırken, Türkiye genelindeki payı da yüzde 7'yi geçmiştir. Ankara'nın istihdamda artışındaki üçüncülüğü işyeri artışında da devam etti ve Ankara 2011'i üçüncü sırada bitirdi. Ankara'daki işyeri sayısı 113 bini geçerken, toplamdaki payı da yüzde 8'e yaklaşmıştır. 2011'de yeni işyeri artışında ilk sırayı ise yüzde 13,4 ile Adana almıştır. Gaziantep ve Mersin, Adana'yı izlemektedir. Bu durum, söz konusu illerdeki istihdam artış hızlarıyla paralellik göstermektedir. Aynı coğrafi bölgede yer alan Hatay'daki yıllık işyeri artışı da yüzde 13'tür.

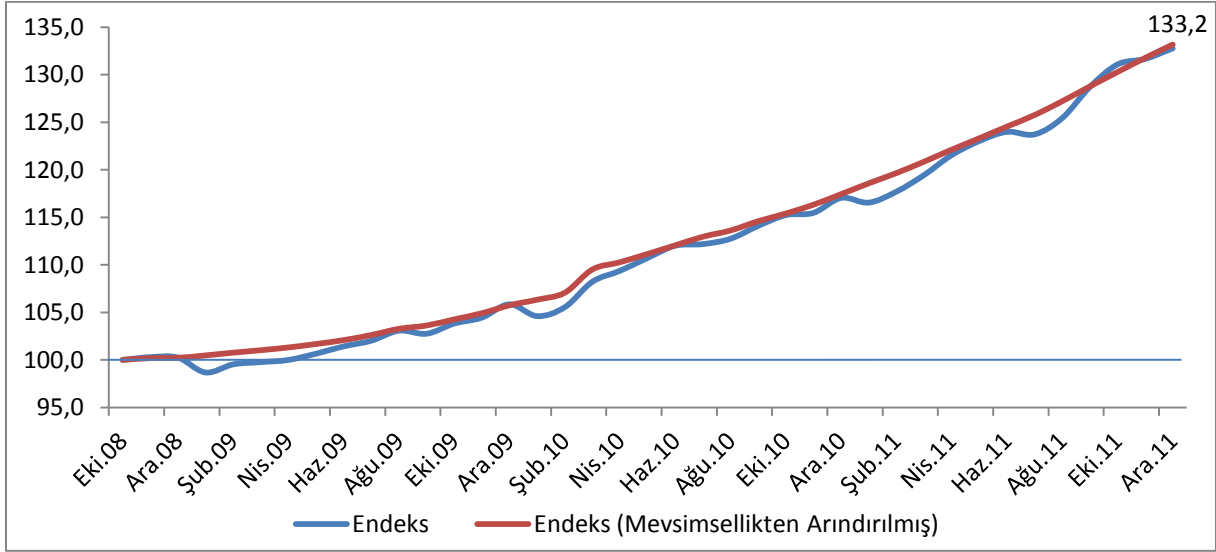
Tablo 9. İşyeri Sayısı En Fazla Artan İller (Aralık, 2011 – 2010, ilk 15 il)

İller	İşyeri Sayısı (4/a, Aralık 2011)	İşyeri Sayısı (4/a, Kasım 2011)	İşyeri Sayısı (4/a, Aralık 2010)	İşyeri Sayısındaki Fark (Aralık 2011 - 2010)	İlin Toplam İşyeri Sayısındaki Payı (%) (Aralık 2011)	Artışta İlin Payı (%) (Aralık 2011)	Değişim (%) (Aralık 2011 - 2010)	İşyeri Sayısındaki Fark (Aralık - Kasım 2011) *
İstanbul	414.656	411.410	384.802	29.854	28,9	27,1	7,8	1.603
İzmir	102.515	101.742	94.785	7.730	7,1	7,0	8,2	695
Ankara	113.342	112.595	106.037	7.305	7,9	6,6	6,9	531
Antalya	54.230	54.594	48.886	5.344	3,8	4,9	10,9	459
Bursa	58.631	57.999	53.636	4.995	4,1	4,5	9,3	430
Adana	33.351	33.072	29.400	3.951	2,3	3,6	13,4	351
Konya	35.137	34.801	31.665	3.472	2,4	3,2	11,0	257
Mersin	29.220	28.935	26.105	3.115	2,0	2,8	11,9	338
Gaziantep	24.866	24.692	22.044	2.822	1,7	2,6	12,8	211
Kocaeli	34.224	33.965	31.554	2.670	2,4	2,4	8,5	208
Hatay	17.519	17.287	15.498	2.021	1,2	1,8	13,0	191
Muğla	27.627	27.762	25.674	1.953	1,9	1,8	7,6	122
Balıkesir	23.621	23.473	21.708	1.913	1,6	1,7	8,8	146
Denizli	20.859	20.603	19.105	1.754	1,5	1,6	9,2	124
Aydın	21.765	21.745	20.076	1.689	1,5	1,5	8,4	76
Türkiye Toplam	1.435.879	1.426.161	1.325.749	110.130			8,3	9.243

Kaynak: Sosyal Güvenlik Kurumu (SGK), TEPAV

Kayıtlı işyeri açısından Adana'daki gelişme çarpıcıdır. 2008 sonunda 25 bin dolayında saptanan kayıtlı işyeri sayısının 2010 sonunda 29 bine çıktıktan sonra 2011 yılını 33 bin 300 ile kapadığı görülmektedir. Dört yılda yüzde 32 artan Adana'nın kayıtlı işyeri sayısı açıklamaya muhtaç bir durumdur. Bu artışın ne kadarının kayıtsız işyerlerinin kayıt altına alınmasından, ne kadarının yeni işyeri kuruluşundan kaynaklandığı ayrıca incelenmelidir.

Şekil 10. Aylara Adana'da İşyeri Sayıları (Ekim 2008=100 olarak endekslenmiştir)



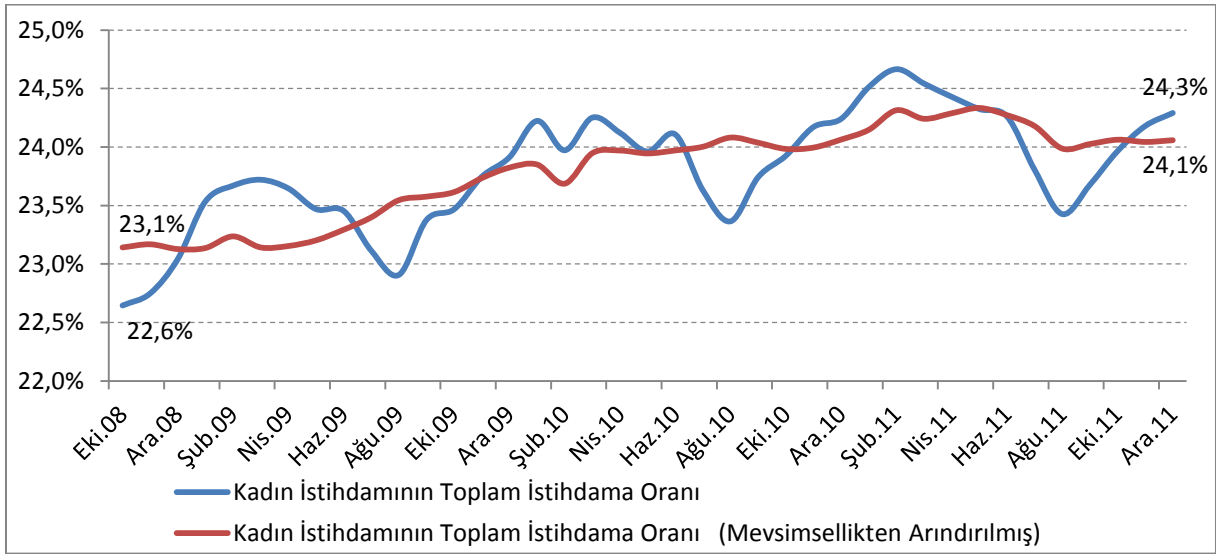
Kaynak: Sosyal Güvenlik Kurumu (SGK), TEPAV

Kadına İş, Hizmet Sektöründen

2011'de gerçekleşen 1 milyon sigortalı ücretli istihdamı artışından kadınlar yüzde 24,8 pay almıştır. Başka bir ifadeyle, yaratılan her 4 işten biri kadınlara verilmiştir. 2011'de kadın sigortalı ücretli istihdamında yüzde 10,2 olarak gerçekleşen artış, genel istihdam artışına paralel seyretti. Böylece 2011 sonunda kadın sigortalı ücretli sayısı toplamı 2 milyon 680 bini bulurken, toplamdaki payı da yüzde 24,3 olarak gerçekleştirmiştir.

Kadın istihdamının, 2008'den 2011'e sigortalı ücretli çalışanlar içindeki payı yüzde 22,6'dan yüzde 24,3'e çıkmıştır. 1,7 puanlık bu artışın kadının istihdama katılımı anlamında olumlu bir seyir olduğu düşünülebilir. Ancak, mevsimsel etkiler dikkate alındığında, 3 yılda kadın istihdam oranının sadece 1 puan artarak yüzde 23,1'den yüzde 24,1'e çıktığı görülmektedir. Kadın istihdamının yaz aylarında azaldığı, buna karşılık kış ve ilkbahar aylarında arttığı görülmektedir.

Şekil 11. Aylara Göre Kadın İstihdamının Toplam İstihdama Oranı



Kaynak: Sosyal Güvenlik Kurumu (SGK), TEPAV

2011'de kadınlar ağırlıklı hizmetler ve imalat sanayinin emek-yoğun kesimlerinde istihdam imkanı bulmuşlardır. 2011'de kadınların sigortalı ücretli olarak istihdam edildiği 248 bin işin yüzde 22,6'sı perakende ticaret sektöründe yaratılmıştır. İkinci sırayı geniş anlamda turizm sektörü almıştır. Yiyecek-içecek hizmeti faaliyetleri ve konaklama sektörlerindeki işyerleri 25 bine yakın kadına istihdam imkanı yaratmıştır. Kadınlara yaratılan istihdamın yüzde 8,3' ü de binalar ile ilgili hizmetler ve çevre düzenlemesi faaliyetlerinde olurken büro yönetimi ve destek faaliyetlerinde de 21 bine yakın kadın iş olanağı bulmuştur. Aynı dönemde toptan ticaret sektöründeki işyerleri 14 bin, imalat sanayide de tekstil imalatı sektöründeki işyerleri 15 bin, giyim eşyaları imalatı işyerleri 13 bin, gıda ürünleri imalatı sektörü de 9 bin dolayında sigortalı ücretli kadın istihdam etmiştir.

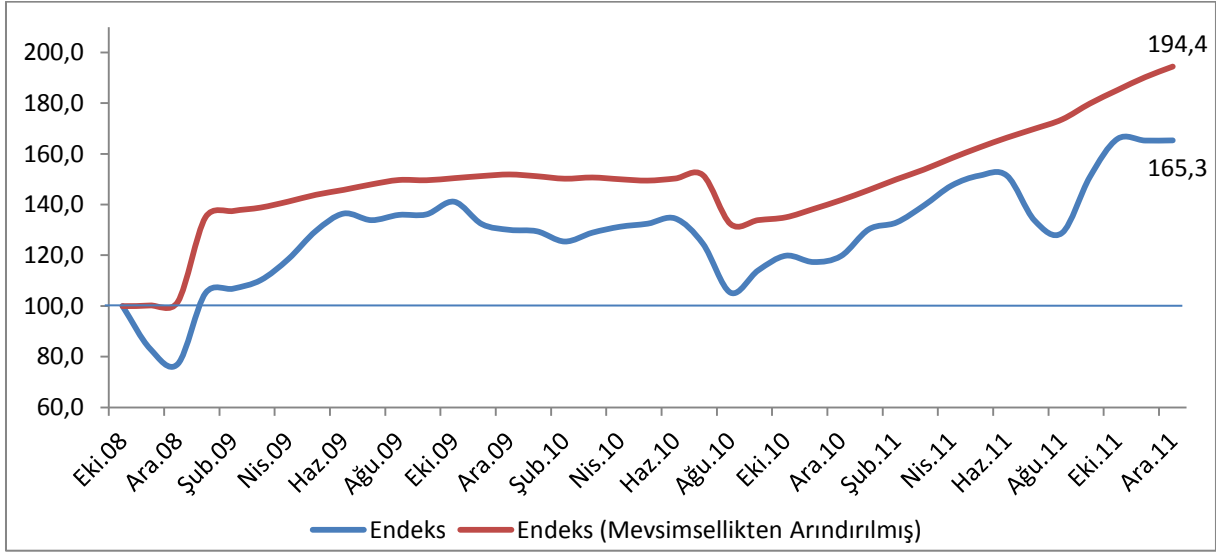
Tablo 10. Sigortalı Ücretli Kadın Çalışan Sayısı En Fazla Artan Sektörler (Aralık, 2011 – 2010, ilk 10 sektör)

Sektör Kodu (NACE Rev 2)	Sektör Adı	Kadın İstihdamı (4/a, Aralık 2011)	Kadın İstihdamı (4/a, Kasım 2011)	Kadın İstihdamı (4/a, Aralık 2010)	Kadın İstihdamındaki Fark (Aralık 2011 - 2010)	Artışta Sektörün Payı (%) (Aralık 2011)	Değişim (%) (Aralık 2011 - 2010)	Kadın İstihdamındaki Fark (Aralık - Kasım 2011) *
47	Perakende Ticaret	357.589	351.698	301.473	56.116	22,6	18,6	5.404
82	Büro Yönetim ve Destek Faaliyetleri	100.391	97.922	79.420	20.971	8,5	26,4	2.648
81	Binalar ile İlgili Hizmetler ve Çevre Düzenlemesi Faaliyetleri	74.488	74.460	53.950	20.538	8,3	38,1	1.640
56	Yiyecek - İçecek Hizmeti Faaliyetleri	92.088	89.670	75.027	17.061	6,9	22,7	2.971
13	Tekstil Ürünleri İmalatı	114.794	113.076	100.288	14.506	5,8	14,5	1.146
46	Toptan Ticaret	129.931	127.795	115.696	14.235	5,7	12,3	1.160
14	Giyim Eşyaları İmalatı	190.594	186.066	177.393	13.201	5,3	7,4	2.261
96	Diğer Hizmet Faaliyetleri	103.275	102.543	93.482	9.793	3,9	10,5	877
10	Gıda Ürünleri İmalatı	91.684	93.243	82.372	9.312	3,8	11,3	513
49	Kara ve Boru Hattı Taşımacılığı	59.857	59.588	50.877	8.980	3,6	17,7	493
Tüm Sektörler		2.679.683	2.656.022	2.431.667	248.016		10,2	19.673

Kaynak: Sosyal Güvenlik Kurumu (SGK), TEPAV

Kadın istihdamının çarpıcı bir biçimde arttığı sektörlerden biri “binalar ile ilgili hizmetler ve çevre düzenlemesi faaliyetleri” sektörüdür. Bu alanda 2008 sonunda 35 bin olan kadın sigortalı sayısının 2009 sonunda 58 bine çıkmış olması dikkat çekicidir. 2010 sonunda 54 bine inen bu sektördeki kadın çalışan sayısının 2011’de 74,5 bine çıkması da yine oldukça çarpıcıdır. Bu tırmanışın ne kadarının kayıtsızların kayıt altına alınması ile ne kadarının sektörün gelişimi ile ilgili olduğu ayrı bir araştırma konusudur.

Şekil 12. Aylara Göre Binalar ile İlgili Hizmetler ve Çevre Düzenlemesi Faaliyetleri Sektöründe Sigortalı Ücretli Kadın Çalışan Sayısı (Ekim 2008=100 olarak endekslenmiştir)



Kaynak: Sosyal Güvenlik Kurumu (SGK), TEPAV

İmalat Sanayideki Her Dört Kadından Biri Tekstilde İş Buldu

2011'de 248 bin artan kadın istihdamında imalat sanayi yüzde 30'a yakın bir pay almıştır. Yaklaşık 74 bin kadına istihdam yaratan imalat sanayi işyerlerinden tekstil ürünleri imalatı sektöründeki işyerleri yüzde 20'ye yakın istihdam payı ile ilk sırayı alırken giyim eşyaları imalatı sektörü yüzde 18'e yakın payla ikinci sırayı almıştır. Böylece birbirine yakın bu iki sektörde kadınlara sağlanan istihdamda yüzde 38'e yakın yer tutmuştur. Gıda ürünleri imalatı sektörü ise yüzde 12,6 payla üçüncü sırayı almıştır. Böylece bu üç geleneksel sektör, kadınların istihdamında yüzde 51'lik paya ulaşmıştır.

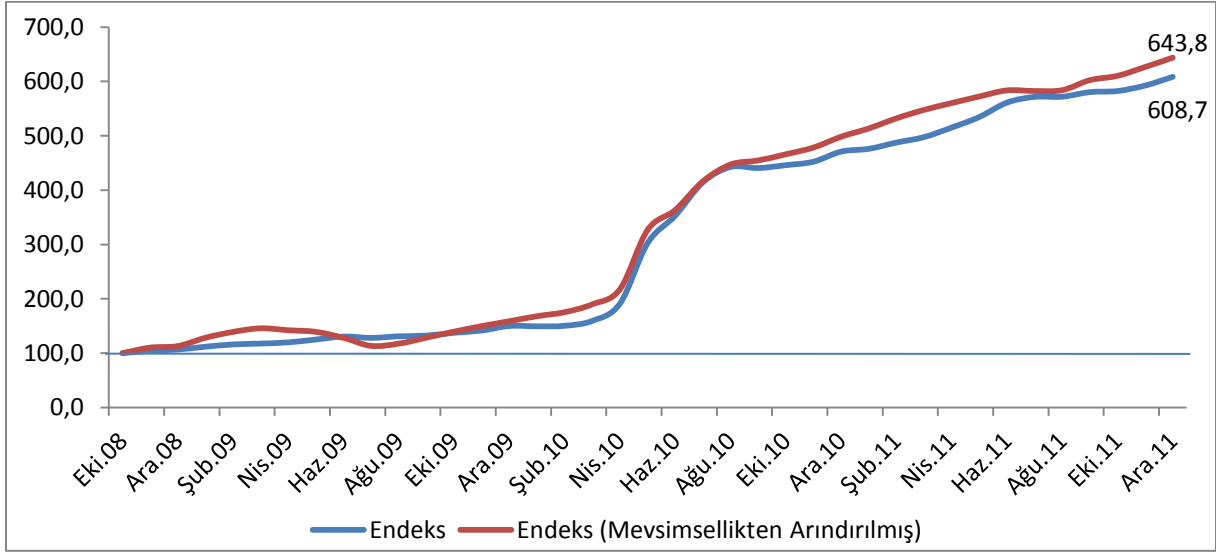
Tablo 11. İmalat Sanayide Sigortalı Ücretli Kadın Çalışan Sayısı En Fazla Artan Sektörler (Aralık, 2011 – 2010, ilk 10 sektör)

Sektör Kodu (NACE Rev 2)	Sektör Adı	Kadın İstihdamı (4/a, Aralık 2011)	Kadın İstihdamı (4/a, Kasım 2011)	Kadın İstihdamı (4/a, Aralık 2010)	Kadın İstihdamındaki Fark (Aralık 2011 - 2010)	Artışta Sektörün Payı (%) (Aralık 2011)	Değişim (%) (Aralık 2011 - 2010)	Kadın İstihdamındaki Fark (Aralık - Kasım 2011) *
13	Tekstil Ürünleri İmalatı	114.794	113.076	100.288	14.506	19,6	14,5	1.146
14	Giyim Eşyaları İmalatı	190.594	186.066	177.393	13.201	17,9	7,4	2.261
10	Gıda Ürünleri İmalatı	91.684	93.243	82.372	9.312	12,6	11,3	513
25	Fabrikasyon Metal Ürünleri	39.027	38.612	33.332	5.695	7,7	17,1	308
22	Kauçuk ve Plastik Ürünler İmalatı	26.264	25.924	22.182	4.082	5,5	18,4	377
23	Metalik Olmayan Ürünler İmalatı	20.870	20.815	17.483	3.387	4,6	19,4	363
28	Makine ve Ekipman İmalatı	22.304	22.002	19.193	3.111	4,2	16,2	240
31	Mobilya İmalatı	12.278	11.955	9.502	2.776	3,8	29,2	328
29	Motorlu Kara Taşıtı ve Römork İmalatı	12.226	12.033	9.764	2.462	3,3	25,2	226
27	Elektrikli Teçhizat İmalatı	15.380	15.291	13.175	2.205	3,0	16,7	333
Toplam İmalat Sanayi		663.501	655.768	589.609	73.892		12,5	7.381

Kaynak: Sosyal Güvenlik Kurumu (SGK), TEPAV

Kadın istihdamının çarpıcı artış gösterdiği sektörlerden biri mobilya imalatı sektörüdür. 2008 sonunda 2 bin dolayında kadın istihdam eden sektörde 2009'da bu sayının 3 bine çıktığından sonra 2010 sonunda 9 bin 500'e yükselmesi dikkat çekicidir. Mobilya imalatı sektöründe kadın istihdamı 2011 sonunda ise 12 bin 500 olarak saptanmıştır.

Şekil 13. Aylara Göre Mobilya İmalatı Sektöründe Sigortalı Ücretli Kadın Çalışan Sayısı (Ekim 2008=100 olarak endekslenmiştir)



Kaynak: Sosyal Güvenlik Kurumu (SGK), TEPAV

İstanbul'da 100 Bin Kadına İş

2011'de gerçekleşmiş görünen 248 binlik yeni kadın sigortalı ücretli istihdamının 97 bini (yüzde 39,1) İstanbul'da gerçekleşmiştir. İzmir, yaratılmış işlerden yüzde 10'a yakın pay alırken Ankara'da da kadınlar 18 bin 900 sigortalı ücretli istihdam imkanı bulabilmişlerdir. Böylece kadınlara istihdamın yüzde 56'sı, 3 büyük ilde yaratılmıştır. Bu illeri Bursa ile Antalya izlemiştir. Bursa, 1 yılda 15 bine yakın, Antalya da 12 bin dolayında ücretli kadına, sigortalı iş yaratmıştır.

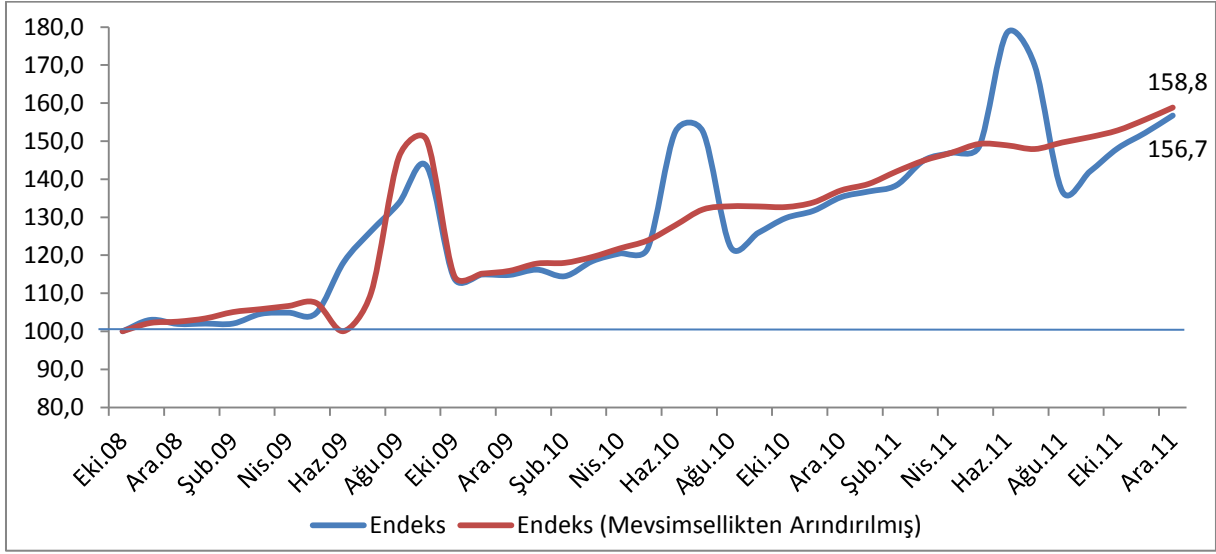
Tablo 12. Sigortalı Ücretli Kadın Çalışan Sayısı En Fazla Artan İller (Aralık, 2011 – 2010, ilk 15 il)

İller	Kadın İstihdamı (4/a, Aralık 2011)	Kadın İstihdamı (4/a, Kasım 2011)	Kadın İstihdamı (4/a, Aralık 2010)	Kadın İstihdamındaki Fark (Aralık 2011 - 2010)	İldeki Kadın İstihdamının Toplam İstihdama Oranı (%) (Aralık 2011)	Artışta İlin Payı (%) (Aralık 2011)	Değişim (%) (Aralık 2011 - 2010)	Kadın İstihdamındaki Fark (Aralık - Kasım 2011) *
İstanbul	946.972	938.300	849.908	97.064	28,7	39,1	11,4	7.903
İzmir	211.281	209.275	187.205	24.076	29,1	9,7	12,9	2.197
Ankara	248.766	243.926	229.855	18.911	26,1	7,6	8,2	1.864
Bursa	143.320	141.904	128.631	14.689	26,8	5,9	11,4	1.292
Antalya	94.982	101.627	82.944	12.038	26,7	4,9	14,5	1.008
Kocaeli	75.803	74.642	68.864	6.939	20,6	2,8	10,1	914
Adana	50.851	50.245	44.517	6.334	20,8	2,6	14,2	592
Tekirdağ	54.947	54.264	48.873	6.074	27,4	2,4	12,4	417
Manisa	41.280	41.361	36.352	4.928	23,2	2,0	13,6	277
Eskişehir	34.630	34.231	30.100	4.530	24,3	1,8	15,0	363
Konya	33.073	32.112	28.546	4.527	14,1	1,8	15,9	676
Mersin	39.619	38.635	35.143	4.476	21,1	1,8	12,7	425
Balıkesir	30.373	30.341	26.570	3.803	23,3	1,5	14,3	222
Kayseri	29.052	27.969	25.354	3.698	15,4	1,5	14,6	661
Denizli	46.601	46.292	43.150	3.451	29,8	1,4	8,0	367
Türkiye Toplam	2.679.683	2.656.022	2.431.667	248.016			10,2	19.673

Kaynak: Sosyal Güvenlik Kurumu (SGK), TEPAV

Kadın istihdamının düşük olduğu illerden Konya'da son yıllarda sigortalı ücretli kadın istihdamı yükselmiş görünse de kadınların toplam ücretliler içindeki payı yüzde 14 gibi düşük bir düzeyde kalmış ve yüzde 24'lük Türkiye ortalamasının çok gerisinde gerçekleşmiştir. Konya'da 2008 sonunda 21 bin olarak kayıtlara geçen kadın ücretli sigortalı sayısının 2011 sonunda 33 bine çıkmasının bir kısmının kayıtsızların kayıt altına alınmasıyla ilgili olduğu tahmin edilmektedir.

Şekil 14. Aylara Göre Konya'da Sigortalı Ücretli Kadın Çalışan Sayısı (Ekim 2008=100 olarak endekslenmiştir)



Kaynak: Sosyal Güvenlik Kurumu (SGK), TEPAV

2011'in toplam istihdamında kadın oranının yüksekliği açısından Denizli yüzde 30,1'lik pay ile ilk sırayı alırken İzmir ve Edirne ve İstanbul'un yüzde 29 dolaylarındaki payları ile izleyen sıraları aldıkları görülmektedir.

İşsizlik Maaşı 27 Bin Kişiyeye

Aralık 2011’de resmi işsiz sayısı 2 milyon 5 yüz bine yaklaşırken İŞKUR’dan işsizlik ödeneği almaya hak kazananların sayısı 27 bin 200 dolayında gerçekleşmiştir. 2011 sonunda işsizlik ödeneği alanların sayısı önceki yıla göre yüzde 12,9 artmıştır.

Aralık 2011’de işsizlik ödeneği alanların yüzde 28’ini oluşturan 7 bin 583 kişi İstanbul’da yaşamaktadır. İşsizlik ödeneği alanlar Bursa’da 528 kişi artarak bin 734 kişiyeye çıkmıştır. Bu, geçen yıla göre yüzde 44’lük artış demektir. İzmir’de ise işsizlik ödeneği alanların sayısı bin 800 kişi (yüzde 6,6) olarak saptanmıştır.

Deprem felaketi yaşanan Van’da işsizlik ödeneğine hak kazananların sayısı, Aralık 2011’de 493 kişi olarak açıklanmıştır.

Bursa ve Ankara, 2011 sonunda işsizlik ödeneği alanların yoğunlaştığı diğer iller olmuştur.

Tablo 13. İşsizlik Ödeneği Alan Kişi Sayısı En Fazla Artan İller (Aralık, 2011 – 2010, ilk 15 il)

İller	Aralık 2011	Kasım 2011	Aralık 2010	Fark (Aralık 2011 - 2010)	İlin İşsizlik Ödeneği Alan Kişiler İçerisindeki Payı (%) (Aralık 2011)	Değişim (%) (Aralık 2011 - 2010)
İstanbul	7.583	6.747	6.552	1.031	27,9	15,7
Bursa	1.734	1.204	1.206	528	6,4	43,8
Van	493	195	76	417	1,8	548,7
Kayseri	649	312	423	226	2,4	53,4
Adana	673	546	500	173	2,5	34,6
İzmir	1.800	1.705	1.636	164	6,6	10,0
Giresun	239	132	95	144	0,9	151,6
Ankara	1.576	1.395	1.475	101	5,8	6,8
Manisa	433	284	336	97	1,6	28,9
Erzurum	219	90	128	91	0,8	71,1
Kocaeli	816	743	729	87	3,0	11,9
Bolu	143	58	59	84	0,5	142,4
Düzce	223	165	139	84	0,8	60,4
Diyarbakır	258	175	178	80	0,9	44,9
Gaziantep	438	373	372	66	1,6	17,7
Türkiye Toplam	27.198	25.025	24.094	3.104		12,9

Kaynak: Türkiye İş Kurumu (İŞKUR), TEPAV