

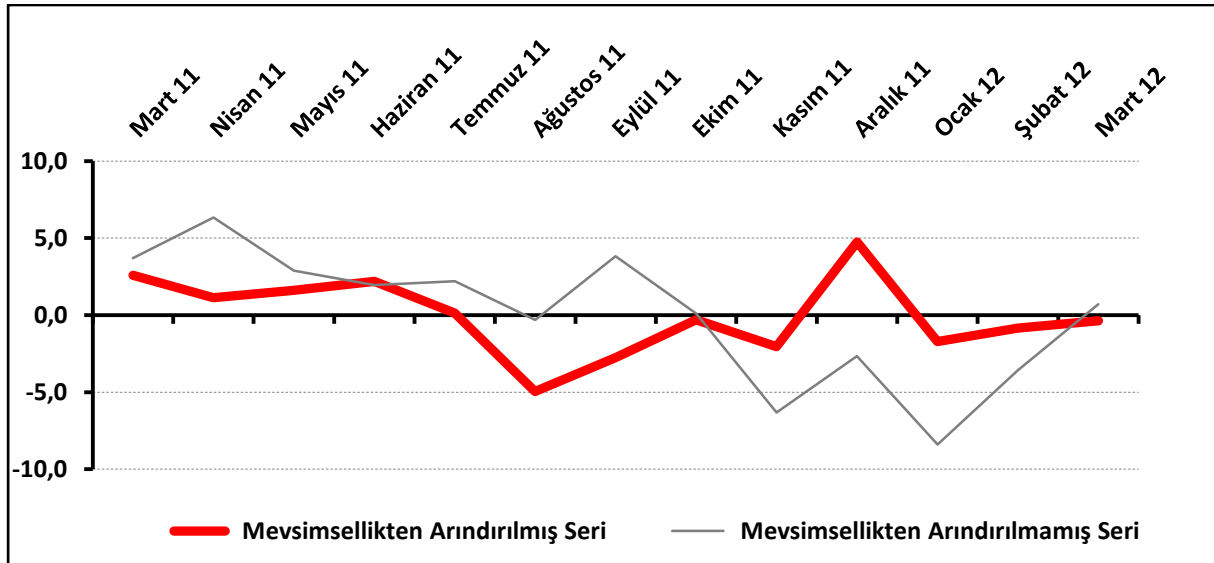
PERAKENDE GÜVENİ 2012'DE YATAY SEYREDİYOR

TEPE Mart 2012'de, yükselmesine rağmen yine sıfırın altında kaldı. Geçen yılın aynı dönemine göre bugünün iş hacmindeki toparlanma algısı yerinde saydı. Yaz mevsimine doğru yaklaşırken istihdam beklentileri artıyor. Perakende güveninde Türkiye, AB ile arasındaki farkı korumaya devam etti.

TEPE, Mart'ta sıfırın altında kalmaya devam etti:

Ocak ve Şubat ayında sıfırın altında olan TEPE, Mart 2012'de artmasına rağmen yine sıfırın altında kaldı. TEPE Mart'ta -0,4 değerini aldı. TEPE bir önceki aya göre 0,4 puan yükselirken, geçen yılın aynı dönemine göre ise 3 puan düştü.

Şekil-1. TEPE (Mart 2011 – Mart 2012)



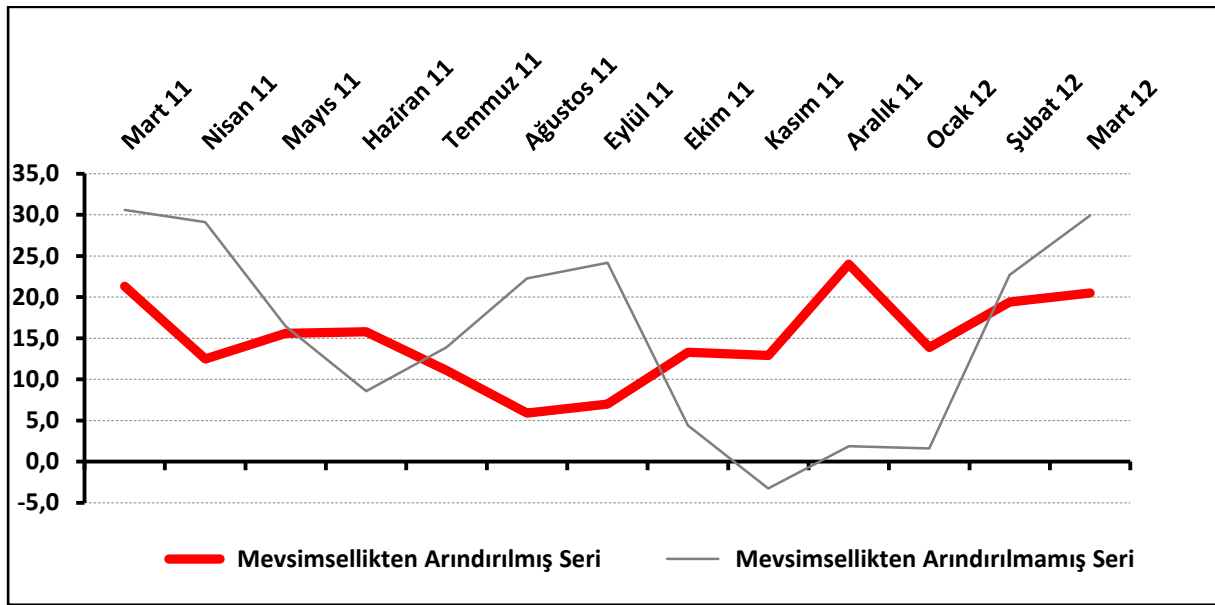
Tablo-1. TEPE (Mevsimsellikten arındırılmış seri)

%	Ocak	Şubat	Mart	Nisan	Mayıs	Haziran	Temmuz	Ağustos	Eylül	Ekim	Kasım	Aralık
2008	---	---	---	---	-21,8	-23,8	-23,1	-15,6	-17,5	-20,8	-22,7	-21,2
2009	-21,3	-21,6	-17,7	-15,2	-12,0	-9,0	-9,4	-12,0	-12,6	-10,7	-5,9	-10,2
2010	-10,0	-6,9	-6,4	-6,0	-8,8	-8,4	-4,7	-2,5	-0,3	0,6	1,3	-0,8
2011	7,5	5,7	2,6	1,1	1,6	2,2	0,1	-5,0	-2,8	-0,3	-2,1	4,8
2012	-1,7	-0,8	-0,4									

İki perakendeciden biri gelecekte umutlu:

Önümüzdeki 3 aya ilişkin beklentilerin denge değeri Mart 2012’de 20,5 oldu. Mart 2012’de TEPE anketi katılımcılarının yüzde 50’si önümüzdeki 3 ayda işlerinde iyileşme beklerken, işlerinde kötüleşme bekleyenlerin oranı yüzde 20,1 düzeyinde. Beklentilerde Mart 2011’e göre 0,8 puanlık bir düşüş olurken, Şubat 2012’ye göre 1,1 puanlık artış oldu.

Şekil-2. TEPE – Önümüzdeki 3 aya ilişkin beklenti (%arttı – %azaldı)



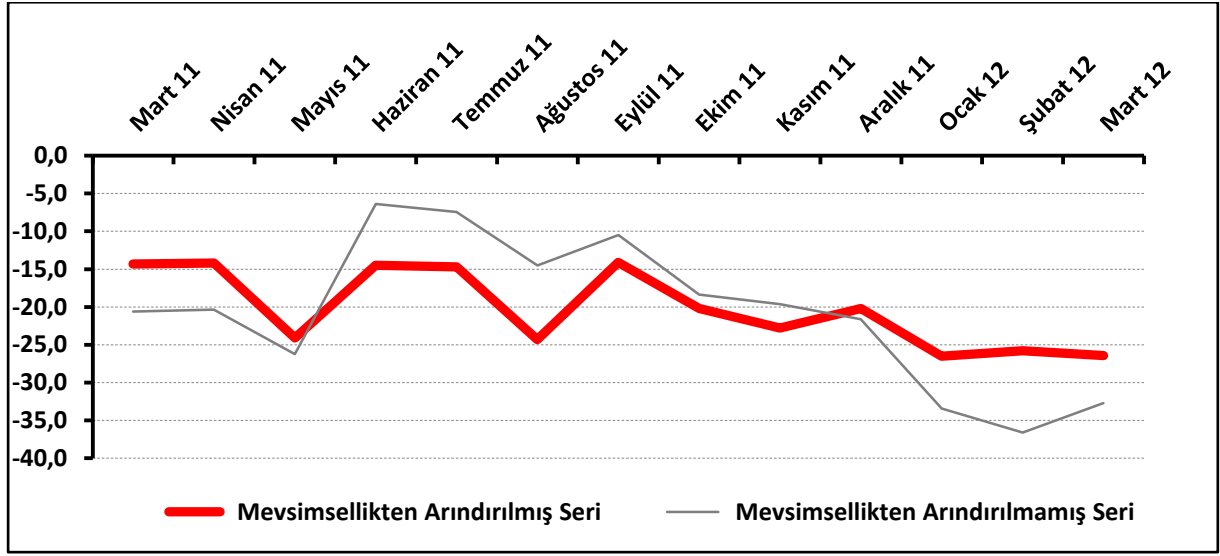
Tablo-2. TEPE – Önümüzdeki 3 aya ilişkin beklenti (%arttı–%azaldı) (Mevsimsellikten arındırılmış seri)

%	Ocak	Şubat	Mart	Nisan	Mayıs	Haziran	Temmuz	Ağustos	Eylül	Ekim	Kasım	Aralık
2008	---	---	---	---	-27,3	-31,9	-24,9	-12,5	-17,2	-22,9	-27,9	-30,3
2009	-27,4	-30,1	-32,7	-17,9	-12,9	-0,4	-6,4	-11,3	-2,7	-5,0	1,1	-8,7
2010	-6,2	-7,4	4,0	1,1	-3,9	-7,9	0,0	1,9	1,1	7,0	10,4	15,6
2011	24,4	27,0	21,3	12,5	15,6	15,8	11,1	5,9	7,0	13,3	12,9	24,0
2012	13,9	19,4	20,5									

İşlerin geçen yıla göre toparlanma algısı yerinde sayıyor:

Mart 2012'de işlerinin geçen yılın aynı dönemine göre arttığını belirtenlerin oranı yüzde 18,3 iken azaldığını belirtenlerin oranı yüzde 51 oldu. İşlerin geçen yılın aynı dönemine kıyasla durumu Mart 2011'e göre 12,1 puan, Şubat 2012'ye göre ise 0,6 puanlık azalış gösterdi.

Şekil-3. TEPE – İşlerin geçen yılın aynı dönemine göre durumu (%arttı – %azaldı)



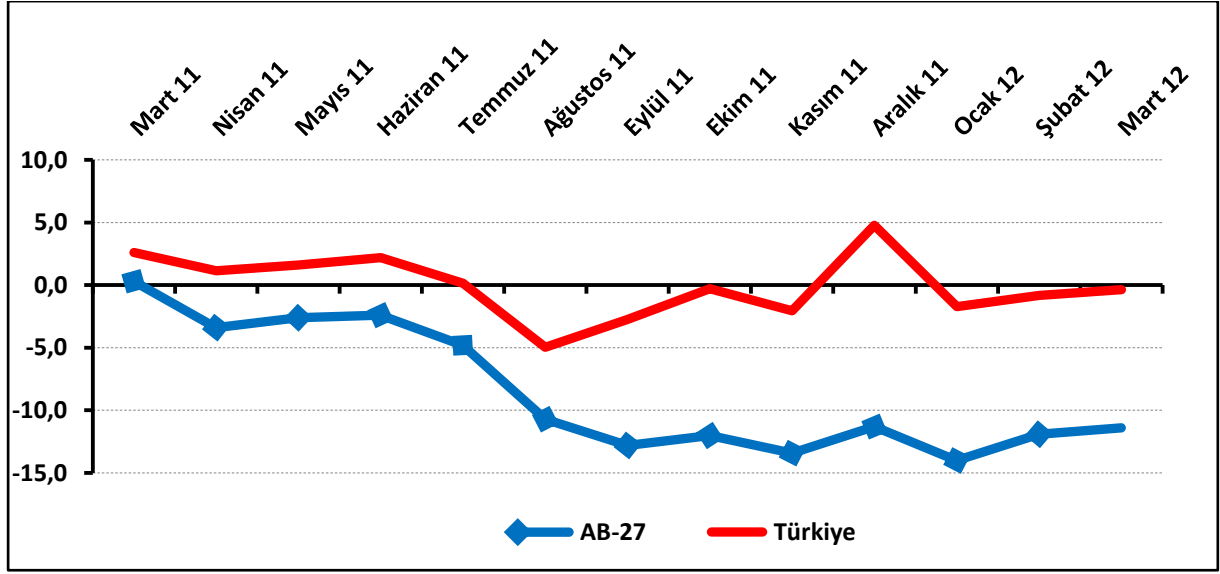
Tablo-3. TEPE – İşlerin geçen yılın aynı dönemine göre durumu (%arttı – %azaldı)
(Mevsimsellikten arındırılmış seri)

%	Ocak	Şubat	Mart	Nisan	Mayıs	Haziran	Temmuz	Ağustos	Eylül	Ekim	Kasım	Aralık
2008	---	---	---	---	-58,1	-68,8	-68,7	-57,5	-59,0	-58,9	-65,8	-66,5
2009	-66,4	-62,4	-58,4	-60,3	-54,8	-43,4	-46,9	-52,4	-63,6	-53,9	-46,8	-47,4
2010	-40,8	-42,3	-38,9	-35,3	-31,7	-38,9	-32,3	-25,4	-19,8	-20,4	-14,9	-13,1
2011	-10,4	-10,5	-14,3	-14,2	-24,1	-14,5	-14,7	-24,3	-14,1	-20,2	-22,8	-20,2
2012	-26,5	-25,8	-26,4									

Türkiye, AB ile arasındaki farkı korumaya devam ediyor:

AB-27 Perakende Güven Endeksi, Mart 2012'de -11,4 değerini aldı. AB-27'de geçen aya göre 0,5 puanlık artış olurken, geçen yılın aynı dönemine göre 11,7 puanlık düşüş yaşanmış oldu. 2011'in başından bu yana AB'ye fark atan Türkiye, Mart 2012'de de AB ile arasındaki farkı korumaya devam etti.

Şekil-4. TEPE ile AB-27 Perakende Endeksinin karşılaştırılması (Mart 2011 – Mart 2012)



Tablo-4. AB-27 (Mevsimsellikten arındırılmış seri)

%	Ocak	Şubat	Mart	Nisan	Mayıs	Haziran	Temmuz	Ağustos	Eylül	Ekim	Kasım	Aralık
2008	-0,8	-0,2	0,8	-6,0	-4,4	-7,1	-13,1	-13,5	-14,7	-19,4	-20,0	-26,8
2009	-26,5	-25,1	-22,9	-23,3	-16,0	-15,5	-13,4	-11,0	-8,4	-9,1	-5,1	-4,0
2010	-4,1	-4,2	-5,5	0,1	-4,4	-3,8	-0,4	0,2	0,8	2,6	3,0	7,5
2011	3,0	0,6	0,3	-3,4	-2,6	-2,4	-4,8	-10,7	-12,8	-12,0	-13,4	-11,3
2012	-14,0	-11,9	-11,4									

Avrupa perakendesinde geçen yıla göre düşüş devam ediyor:

AB-27 Ülkeleri ve Türkiye'nin Mart 2011 ve Şubat 2012'ye göre Perakende Güven Endeksi değerleri karşılaştırıldığında Slovenya, Finlandiya, Romanya, İspanya ve Letonya dışındaki tüm ülkelerde geçen yıla göre düşüş olduğu görüldü. Düşüşün en fazla yaşandığı ülkeler ise İsveç ve Belçika oldu. Euro Bölgesi'ndeki düşüş AB'nin tamamındaki düşüşten daha az gerçekleşti.

Tablo-5. AB-27 Ülkeleri ve Türkiye'nin Perakende Güven Endeksi karşılaştırmaları (Şubat 2012 ve Mart 2011'e göre) (Mevsimsellikten arındırılmış seri)

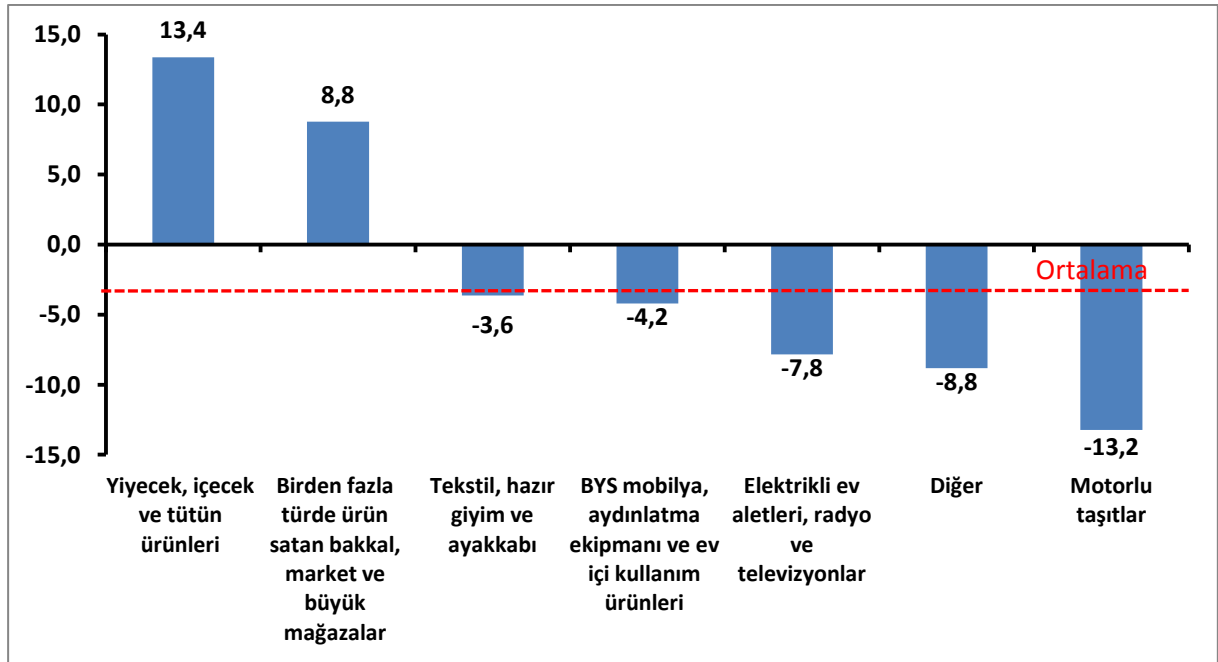
Ülkeler	Mart 2011'e göre Perakende Güven Endeksi'ndeki Değişim (Puan)*	Şubat 2012'ye göre Perakende Güven Endeksi'ndeki Değişim (Puan)
Slovenya	6,4	1,7
Finlandiya	5,1	5,5
Romanya	2,7	-0,5
İspanya	0,9	0,0
Letonya	0,7	-1,5
Çek Cumhuriyet	-0,1	2,1
Slovakya	-1,6	2,3
Estonya	-2,5	6,3
Türkiye	-3,0	0,4
Polonya	-3,4	2,0
Avusturya	-4,2	3,1
Litvanya	-4,9	-0,9
Kıbrıs Rum Kesimi	-5,9	1,9
Macaristan	-8,2	8,8
Almanya	-10,4	5,3
Euro Bölgesi-17	-10,6	1,8
Fransa	-10,7	-2,2
AB-27	-11,7	0,5
Yunanistan	-13,8	2,9
Portekiz	-14,9	0,4
Bulgaristan	-15,7	5,2
İtalya	-16,5	2,2
Hollanda	-17,2	3,0
İngiltere	-18,6	-7,8
Belçika	-21,0	-2,0
İsveç	-22,9	11,2

*Sıralama Mart 2011'e göre yapılmıştır.

Otomotiv sektörü Mart ayında da düştü:

Alt sektörler itibariyle bakıldığında geçen yılın aynı dönemine göre, yiyecek, içecek ve tütün ürünleri sektörü ile birden fazla türde ürün satan bakkal, market ve büyük mağazalar sektörü Mart ayının lideri oldu. Bu iki sektör dışındaki tüm sektörlerde geçen yıla göre düşüş oldu. Tekstil, hazır giyim ve ayakkabı sektörü ile mobilya ve aydınlatma ekipmanları sektöründe geçen yıla göre düşüş ortalama düzeyinde olurken elektrikli ev aletleri, radyo ve televizyonlar ile “diğer” sektöründe (akaryakıt istasyonu, eczane, parfümeri, nalbur, züccaciye, kırtasiye, vb.) geçen yıla göre düşüş ortalamadan fazla gerçekleşti. Geçen yıla göre düşüş en fazla motorlu taşıtlar sektöründe oldu.

Şekil-5. TEPE'nin Mart 2012'de bir önceki yılın aynı dönemine göre değişimi (puan)
(Mevsimsellikten arındırılmış)



Yaz mevsimine yaklaşırken istihdam beklentileri artıyor:

TEPE anketine soru bazında bakıldığında Mart 2011'e göre, geçtiğimiz 3 aya ve geçen yılın aynı dönemine göre işlerin durumunda ve gelecek yıldaki mağaza sayısı beklentisinde ciddi oranda düşüş belirlendi. Diğer yandan gelecek 3 aydaki istihdam ve satış fiyatı beklentilerinde artış oldu. Şubat 2012'ye göre ise, sadece geçtiğimiz 3 aya göre işlerin durumunda, gelecek 3 ayda satış ve istihdam beklentilerinde artış gerçekleşti.

Tablo-6. TEPE soru bazında detaylı sonuçlar (%) (Mevsimsellikten arındırılmış)

Sorular	Endeks 03/2011	Endeks 02/2012	Endeks 03/2012	Bir önceki aya göre değişim 03/2012	Bir önceki yılın aynı ayına göre değişim 03/2012
Geçtiğimiz üç ayda işlerinizin gelişimi ne yönde oldu?	-22,3	-34,5	-34,2	0,3	-11,9
Mevcut stok düzeyiniz hakkında ne düşünüyorsunuz? ¹	9,3	14,3	13,0	-1,3	3,7
Tedarikçilerden siparişlerinizin önümüzdeki üç ayda ne yönde değişeceğini düşünüyorsunuz?	10,0	10,3	8,0	-2,3	-2,0
Satışlarınızın önümüzdeki üç ayda ne yönde değişeceğini düşünüyorsunuz?	21,3	19,4	20,5	1,1	-0,8
İstihdam ettiğiniz personel sayısının önümüzdeki üç ayda ne yönde değişeceğini düşünüyorsunuz?	8,9	7,4	13,2	5,8	4,3
Satış fiyatlarınızın önümüzdeki üç ayda ne yönde değişeceğini düşünüyorsunuz?	14,2	16,1	14,9	-1,2	0,7
İşleriniz geçen yılın aynı dönemine göre bu yıl nasıl gelişti?	-14,3	-25,8	-26,4	-0,6	-12,1
Mağaza sayınızın gelecek yıl nasıl değişmesini bekliyorsunuz?	12,9	6,9	2,9	-4,0	-10,0

¹ Stok düzeyinde pozitif değer stok düzeyinin normalin altında olduğunu ifade etmektedir.

Tablo-6'daki (-) değerler negatif beklentilerin pozitif beklentilerden fazla olduğunu ifade etmektedir.