

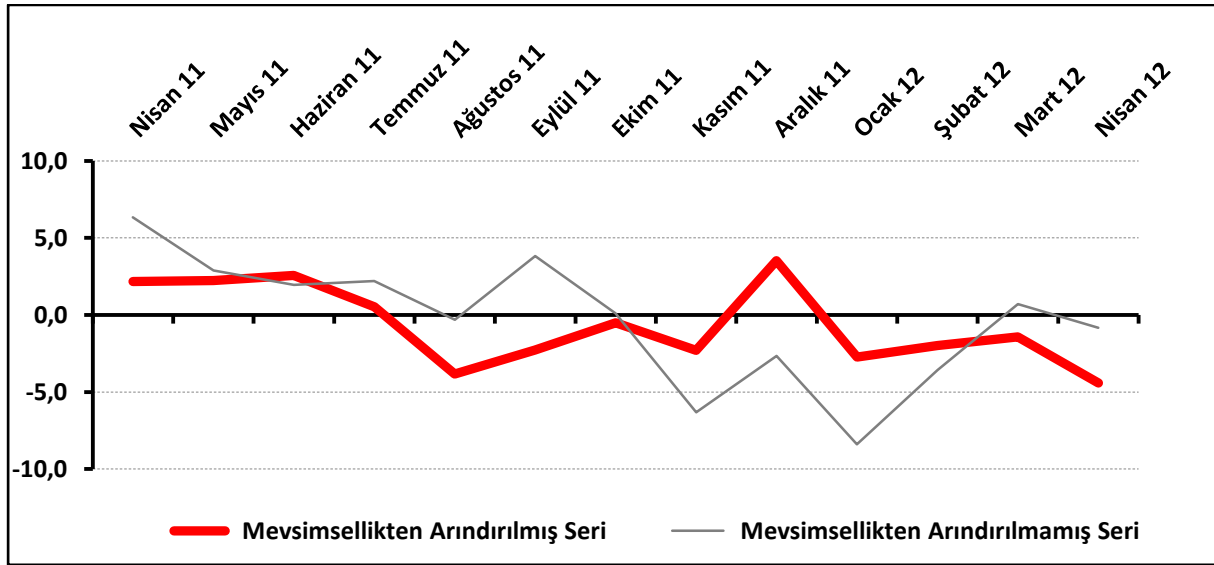
PERAKENDEDE GÜVEN DÜŞTÜ, BEKLENTİLER AZALDI

TEPE, Nisan 2012'de geçen yıla ve geçen aya göre düştü. Geçen yılın aynı dönemine göre ve geçmiş 3 aya göre bugünün iş hacmindeki toparlanma algısı kısmen arttı. Satış ve sipariş beklentilerinde ise düşüş oldu. AB, Türkiye ile arasındaki farkı Mart 2011'den bu yana ilk defa bu kadar azalttı.

TEPE, geçen yıla göre 7 puan düştü:

Ocak ayından bu yana sıfırın altında değer alan TEPE, Nisan 2012'de daha da düşerek -4,4 değerini aldı. TEPE bir önceki aya göre 3 puan, geçen yılın aynı dönemine göre ise 6,6 puan düştü.

Şekil-1. TEPE (Nisan 2011 – Nisan 2012)



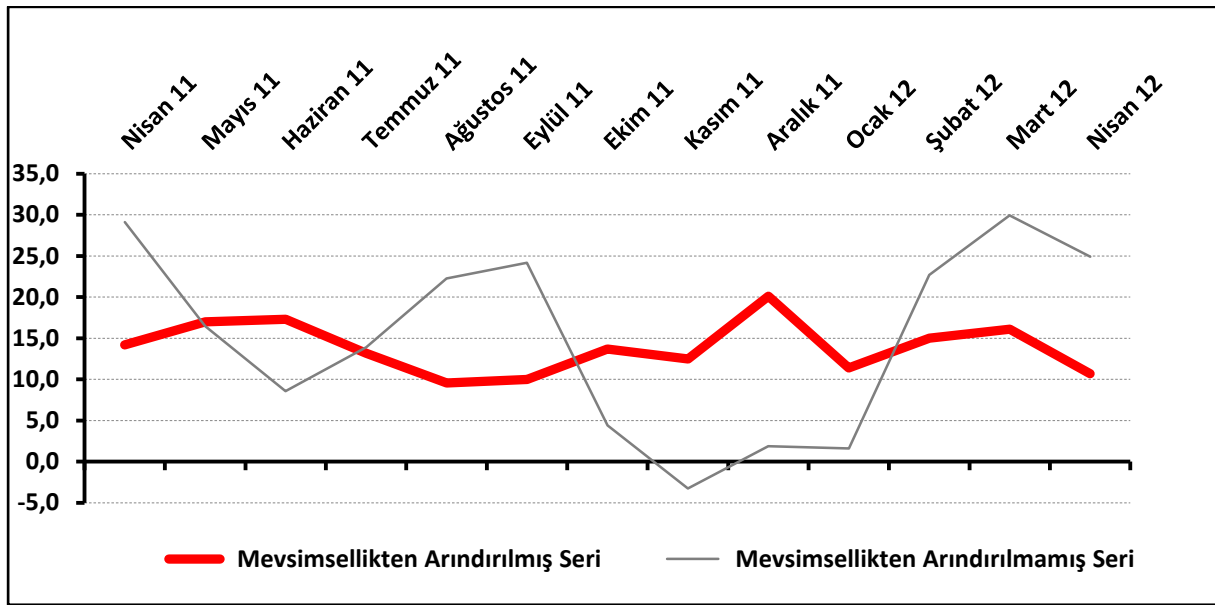
Tablo-1. TEPE (Mevsimsellikten arındırılmış seri)

%	Ocak	Şubat	Mart	Nisan	Mayıs	Haziran	Temmuz	Ağustos	Eylül	Ekim	Kasım	Aralık
2008	---	---	---	---	-22,1	-23,9	-23,2	-16,7	-18,1	-20,8	-22,5	-20,6
2009	-20,8	-21,1	-17,7	-14,9	-12,1	-9,1	-9,6	-12,4	-12,7	-10,7	-6,2	-10,0
2010	-10,0	-7,1	-6,7	-5,4	-8,3	-8,1	-4,5	-2,1	-0,2	0,4	1,0	-1,3
2011	6,7	4,8	1,9	2,2	2,2	2,6	0,5	-3,8	-2,3	-0,5	-2,3	3,5
2012	-2,7	-2,0	-1,4	-4,4								

Perakendecinin beklentilerinde düşüş oldu:

Önümüzdeki 3 aya ilişkin beklentilerin denge değeri Nisan 2012’de 10,7 oldu. Nisan 2012’de TEPE anketi katılımcılarının yüzde 47,7’si önümüzdeki 3 ayda işlerinde iyileşme beklerken, işlerinde kötüleşme bekleyenlerin oranı yüzde 22,8 düzeyinde. Beklentilerde Nisan 2011’e göre 3,5 puanlık, Mart 2012’ye göre ise 5,4 puanlık düşüş oldu.

Şekil-2. Önümüzdeki 3 aya ilişkin beklenti (%arttı – %azaldı) (Nisan 2011 – Nisan 2012)



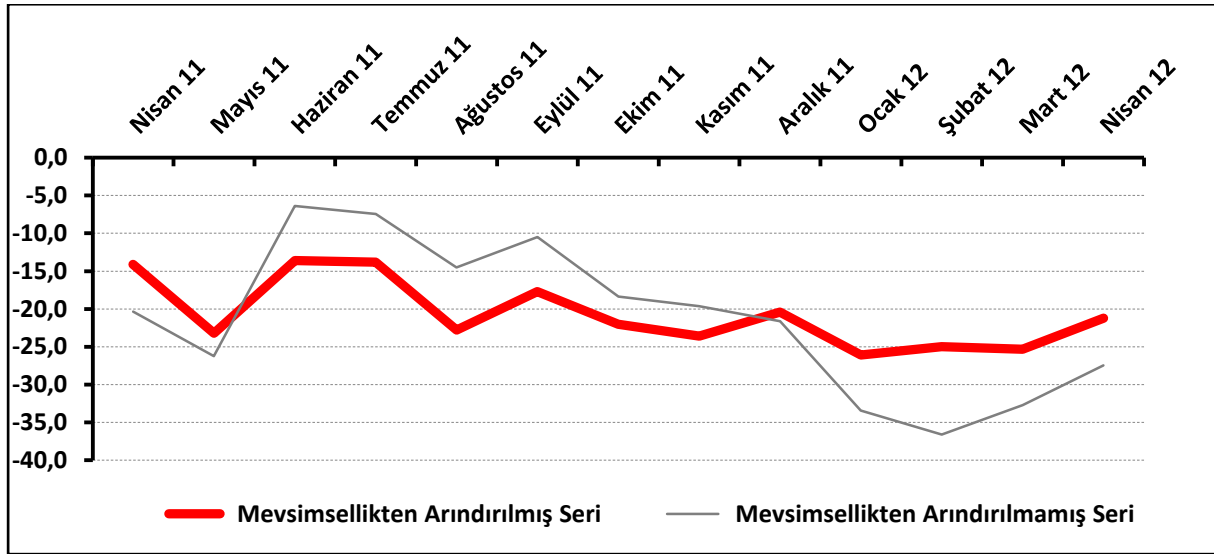
Tablo-2. Önümüzdeki 3 aya ilişkin beklenti (%arttı–%azaldı) (Mevsimsellikten arındırılmış seri)

%	Ocak	Şubat	Mart	Nisan	Mayıs	Haziran	Temmuz	Ağustos	Eylül	Ekim	Kasım	Aralık
2008	---	---	---	---	-27,4	-32,0	-26,1	-16,3	-20,5	-23,9	-28,0	-28,0
2009	-26,1	-27,5	-30,5	-17,2	-12,8	-1,1	-7,2	-12,5	-4,2	-5,9	0,1	-8,2
2010	-6,6	-7,4	3,2	2,1	-2,7	-6,7	1,1	3,6	2,4	7,0	9,6	13,5
2011	21,9	23,6	17,9	14,2	17,0	17,3	13,2	9,6	10,0	13,7	12,5	20,1
2012	11,4	15,0	16,1	10,7								

İşlerin geçen yıla göre durumu kısmen toparlandı:

Nisan 2012'de işlerinin geçen yılın aynı dönemine göre arttığını belirtenlerin oranı yüzde 22,5 iken azaldığını belirtenlerin oranı yüzde 49,9 oldu. İşlerin geçen yılın aynı dönemine kıyasla durumu Nisan 2011'e göre 7,1 puan düşerken, Mart 2012'ye göre ise 4,1 puanlık artış gösterdi.

Şekil-3. İşlerin geçen yılın aynı dönemine göre durumu (%arttı – %azaldı) (Nisan 2011 – Nisan 2012)



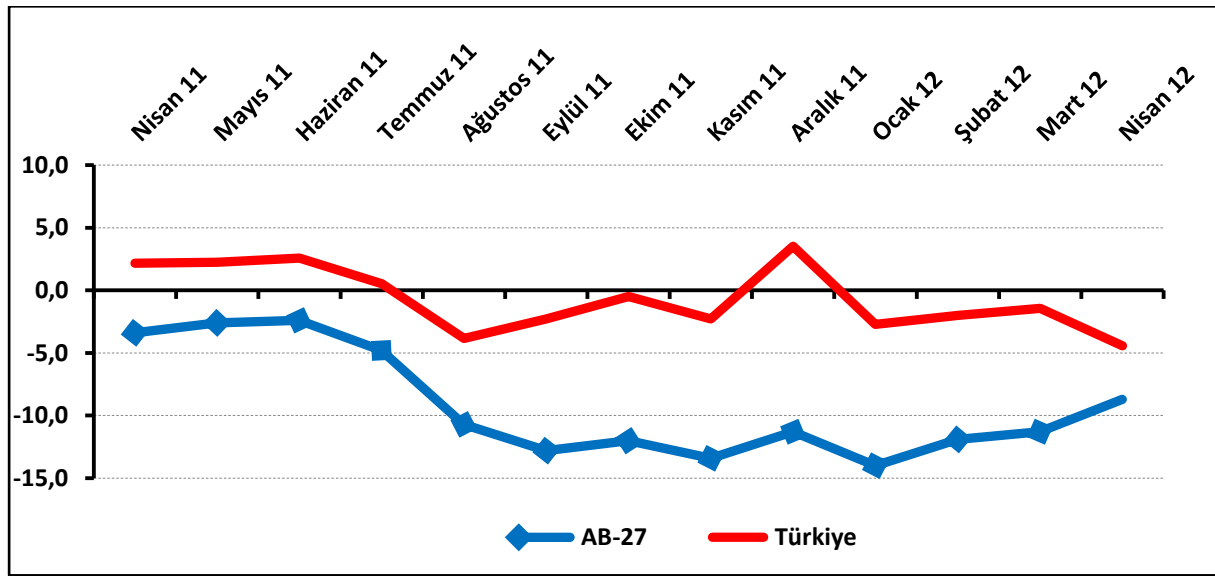
Tablo-3. İşlerin geçen yılın aynı dönemine göre durumu (%arttı – %azaldı)
(Mevsimsellikten arındırılmış seri)

%	Ocak	Şubat	Mart	Nisan	Mayıs	Haziran	Temmuz	Ağustos	Eylül	Ekim	Kasım	Aralık
2008	---	---	---	---	-57,9	-67,9	-67,5	-56,5	-62,6	-61,0	-66,6	-66,3
2009	-65,8	-61,5	-57,3	-59,9	-54,3	-42,6	-45,7	-51,2	-67,2	-56,0	-47,7	-47,4
2010	-40,3	-41,5	-37,9	-35,0	-31,0	-38,0	-31,2	-24,0	-23,4	-22,4	-15,8	-13,3
2011	-10,0	-9,8	-13,3	-14,1	-23,2	-13,6	-13,8	-22,8	-17,7	-22,0	-23,6	-20,4
2012	-26,1	-25,0	-25,3	-21,2								

AB, Türkiye'ye ilk kez bu kadar yaklaştı:

AB-27 Perakende Güven Endeksi, Nisan 2012'de -8,7 değerini aldı. AB-27'de geçen aya göre 2,6 puanlık artış olurken, geçen yılın aynı dönemine göre 5,3 puanlık düşüş yaşanmış oldu. AB, Türkiye ile arasındaki farkı Mart 2011'den bu yana ilk defa bu kadar azalttı.

Şekil-4. TEPE ile AB-27 Perakende Endeksinin karşılaştırılması (Nisan 2011 – Nisan 2012)



Tablo-4. AB-27 (Mevsimsellikten arındırılmış seri)

%	Ocak	Şubat	Mart	Nisan	Mayıs	Haziran	Temmuz	Ağustos	Eylül	Ekim	Kasım	Aralık
2008	-0,8	-0,2	0,8	-6,0	-4,4	-7,1	-13,1	-13,5	-14,7	-19,4	-20,0	-26,8
2009	-26,5	-25,1	-22,9	-23,3	-16,0	-15,5	-13,4	-11,0	-8,4	-9,1	-5,1	-4,0
2010	-4,1	-4,2	-5,5	0,1	-4,4	-3,8	-0,4	0,2	0,8	2,6	3,0	7,5
2011	3,0	0,6	0,3	-3,4	-2,6	-2,4	-4,8	-10,7	-12,8	-12,0	-13,4	-11,3
2012	-14,0	-11,9	-11,3	-8,7								

Perakende güveninde Euro Bölgesi'ndeki düşüş Avrupa Birliği'nden daha fazla:

AB-27 Ülkeleri ve Türkiye'nin Nisan 2011 ve Mart 2012'ye göre Perakende Güven Endeksi değerleri karşılaştırıldığında İngiltere, Avusturya, Romanya, Finlandiya, Bulgaristan ve İspanya dışındaki tüm ülkelerde geçen yıla göre düşüş olduğu görülmektedir. Düşüşün en fazla yaşandığı ülkeler ise İtalya, İsveç ve Belçika'dır. Euro Bölgesi ise AB'ye göre hem Nisan 2011'e göre hem de Mart 2012'ye göre daha kötü bir performans sergilemiş oldu.

Tablo-5. AB-27 Ülkeleri ve Türkiye'nin Perakende Güven Endeksi karşılaştırmaları (Mart 2012 ve Nisan 2011'e göre) (Mevsimsellikten arındırılmış seri)

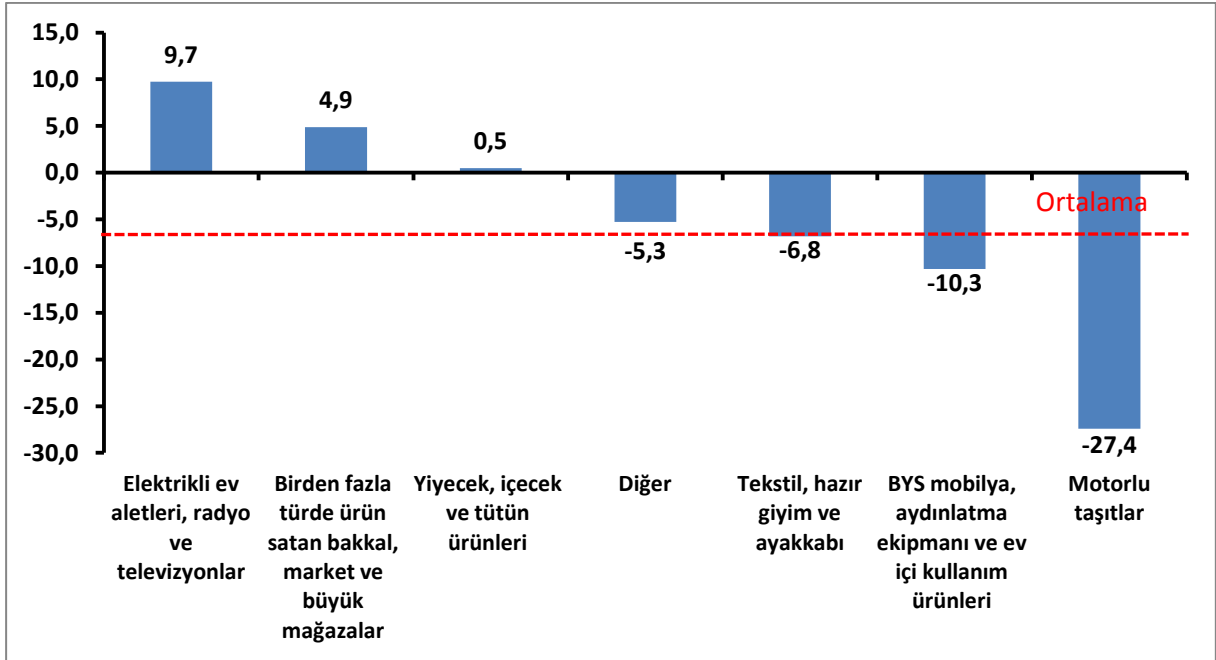
Ülkeler	Nisan 2011'e göre Perakende Güven Endeksi'ndeki Değişim (Puan)*	Mart 2012'ye göre Perakende Güven Endeksi'ndeki Değişim (Puan)
İngiltere	11,5	12,6
Avusturya	11,2	0,4
Romanya	5,2	5,7
Finlandiya	1,9	-3,6
Bulgaristan	1,3	5,6
İspanya	0,5	1,0
Litvanya	-0,2	7,1
Letonya	-0,4	-1,2
Polonya	-1,1	-0,6
Kıbrıs Rum Kesimi	-1,3	0,4
Slovenya	-3,6	-1,4
Estonya	-5,1	1,1
AB-27	-5,3	2,6
Slovakya	-5,6	-1,7
Türkiye	-6,6	-3,0
Portekiz	-6,7	1,4
Çek Cumhuriyet	-6,8	-4,2
Yunanistan	-7,1	-1,8
Almanya	-7,2	-2,3
Euro Bölgesi-17	-9,4	0,6
Macaristan	-9,9	0,1
Fransa	-10,7	6,1
Hollanda	-11,2	-1,4
Belçika	-20,1	4,0
İsveç	-20,2	-2,3
İtalya	-21,0	-0,8

*Sıralama Nisan 2011'e göre yapılmıştır.

Otomotiv sektöründeki düşüş Nisan ayında da devam etti:

Alt sektörler itibariyle bakıldığında geçen yılın aynı dönemine göre, elektrikli ev aletleri, radyo ve televizyonlar sektörü en iyi performansı gösteren sektör oldu. Bu sektörü birden fazla türde ürün satan bakkal, market ve büyük mağazalar sektörü ile yiyecek, içecek ve tütün ürünleri sektörü takip etti. Bu üç sektör dışındaki tüm sektörlerde geçen yıla göre düşüş oldu. “Diğer” sektöründe (akaryakıt istasyonu, eczane, parfümeri, nalbur, züccaciye, kırtasiye, vb.) geçen yıla göre düşüş ortalama düzeyinden daha az olurken, tekstil, hazır giyim ve ayakkabı sektörü ile mobilya ve aydınlatma ekipmanları sektöründe geçen yıla göre düşüş ortalamadan fazla oldu. Geçen yıla göre düşüş yine en fazla motorlu taşıtlar sektöründe oldu.

Şekil-5. TEPE'nin Nisan 2012'de bir önceki yılın aynı dönemine göre değişimi (puan)
(Mevsimsellikten arındırılmış)



Satış ve sipariş beklentileri düştü:

TEPE anketine soru bazında bakıldığında Nisan 2011'e göre, geçtiğimiz 3 aya ve geçen yılın aynı dönemine göre işlerin durumunda ve gelecek yıldaki mağaza sayısı ve gelecek 3 aydaki tedarikçilerden sipariş ve satış hacmi beklentilerinde düşüş oldu. Diğer yandan gelecek 3 aydaki istihdam ve satış fiyatı beklentilerinde ve de mevcut stok düzeyinde artış oldu. Mart 2012'ye göre ise, en fazla düşüş gelecek 3 aydaki istihdam ve satış hacmi beklentilerinde olurken, en fazla artış ise geçen yılın aynı dönemine göre işlerin durumunda işlerin durumunda, gelecek yıldaki mağaza sayısı beklentisinde ve mevcut stok düzeyinde oldu.

Tablo-6. TEPE soru bazında detaylı sonuçlar (%) (Mevsimsellikten arındırılmış)

Sorular	Endeks 04/2011	Endeks 03/2012	Endeks 04/2012	Bir önceki aya göre değişim 04/2012	Bir önceki yılın aynı ayına göre değişim 04/2012
Geçtiğimiz üç ayda işlerinizin gelişimi ne yönde oldu?	-21,5	-33,8	-33,0	0,8	-11,5
Mevcut stok düzeyiniz hakkında ne düşünüyorsunuz? ¹	13,8	12,7	7,9	-4,8	-5,9
Tedarikçilerden siparişlerinizin önümüzdeki üç ayda ne yönde değişeceğini düşünüyorsunuz?	8,6	7,6	7,2	-0,4	-1,4
Satışlarınızın önümüzdeki üç ayda ne yönde değişeceğini düşünüyorsunuz?	14,2	16,1	10,7	-5,4	-3,5
İstihdam ettiğiniz personel sayısının önümüzdeki üç ayda ne yönde değişeceğini düşünüyorsunuz?	6,7	12,4	8,9	-3,5	2,2
Satış fiyatlarınızın önümüzdeki üç ayda ne yönde değişeceğini düşünüyorsunuz?	14,4	15,6	17,2	1,6	2,8
İşleriniz geçen yılın aynı dönemine göre bu yıl nasıl gelişti?	-14,1	-25,3	-21,2	4,1	-7,1
Mağaza sayınızın gelecek yıl nasıl değişmesini bekliyorsunuz?	15,6	3,0	6,8	3,8	-8,8

¹ Stok düzeyinde pozitif değer stok düzeyinin normalin altında olduğunu ifade etmektedir.

Tablo-6'daki (-) değerler negatif beklentilerin pozitif beklentilerden fazla olduğunu ifade etmektedir.