

BÖLGESEL KALKINMA VE YÖNETİŞİM SEMPOZYUMU

TEPAV-AKÇAM
13-14 ARALIK 2012 ANKARA

6. OTURUM : KIRSAL ÖRGÜTLENME VE
FİNANSMAN

Konu: **Türkiye'de Çiftçi Örgütlenmesi ve
Tarımsal Kooperatiflerde Finansman
Sorunu**

Doç. Dr. O.Murat Koçtürk

Celal Bayar Üniversitesi
Uygulamalı Bilimler Yüksekokulu/ MANİSA

Görev aldığı tarımsal örgütler

- 1985-1997 Manisa Ziraat Odası danışman meclis üyesi
- 1989-1992 Esnaf Kef. Koop. Ortak
- 1990-2000 Bağcılar Birliği Der. Bşk.
- 1995-1996 Tütün Tsk Koop. Denetçi
- 1997- TARIŞ Pamuk Koop. Ortak
- 1997-1999 TARIŞ ARGE Müdür
- 1995-1999 Sulama Birliği Meclis Üyesi
- 2000-2002 Alakoop Tar. Kal. Koop. Bşk.
- 2000-2004 Sulama Koop. Ortak.
- 1997-2004 Tarım Şurası Delege
- 2000-2002, 2008-2010 Manisa Zir. Müh Oodası YK Üyesi

- Trkiye'de ifti rgtlenmesi denildiėinde genelde iki tip rgtlenmeden bahsedilir.
- Birincisi Ekonomik Amalı rgtlenme
- İkincisi ise, Mesleki Amalı rgtlenme

- Ekonomik ve sosyal amaçlı organizasyonlar kapsamında tarımsal kooperatifler, üretici birlikleri, kalkınma vakıfları ve mahalli idareler (sulama ve yetiştirme birlikleri ile köylere hizmet götürme birlikleri) birlikleri yer almaktadır.

- Mesleki Amaçlı Örgütlenme kapsamında ise Ziraat Odaları ve Türkiye Ziraat Odaları Birliđi ifade edilmektedir.

- Trkiye 'de kooperatifiliđin gemiři olduka gerilere gitmekle birlikte istenilen yaygınlıđa ve etkinliđe ulařtıđını sylemek gtr.
- lkemizde tarımsal amalı kooperatifler 3 farklı yasa altında, 7 eřitte hizmet vermektedir.

- Bunlar; 5330 (1581) sayılı yasaya tabi Tarım Kredi Kooperatifleri (TKK),
- 4572 sayılı yasaya tabi Tarım Satış ve Tütün Tarım Satış Kooperatifleri (TSK)
- 1163 Sayılı yasaya tabi tarımsal amaçlı kooperatifler olup; Pancar Ekicileri Kooperatifleri (PEK), Sulama kooperatifleri, Su Ürünleri Kooperatifleri ve Tarımsal Kalkınma Kooperatifleridir.

TARIMSAL ÖRGÜTLENME TABLOSU

TABİ OLDUĞU KANUN	BİRİM KOOPERATİFLER		
	TÜRÜ	SAYISI	ORTAK SAYISI
1163, 3476 S.K.	TARIMSAL KALKINMA	8.225	843.630
1163, 3476 S.K.	SULAMA	2.496	296.063
1163, 3476 S.K.	SU ÜRÜNLERİ	565	30.077
1163, 3476 S.K.	PANCAR EKİCİLERİ	31	1.641.472
	ARA TOPLAM	11.317	2.811.242
1581, 5330 S.K.	Tarım Kredi	1.679	1.080.821
	ARA TOPLAM	12.996	3.892.063
4572 S.K.	Tarım Satış(*)	332	670.493
	GENEL TOPLAM	13.328	4.562.556

TARIMSAL ÖRGÜTLENME TABLOSU

KOOPERATİF BÖLGE BİRLİKLERİ

TÜRÜ/ÇEŞİDİ	SAYISI	ORTAK KOOP. SAYISI	ORTAK SAYISI
KÖY-KOOP.	14	1.510	191.846
TARIM	11	481	57.632
HAYVANCILIK	33	2.007	203.138
ORMANCILIK	18	977	118.748
ÇAY	5	47	68.109
SULAMA	13	757	97.074
SU ÜRÜNLERİ	16	212	13.020
PANCAR EKİCİLERİ	1	31	1.641.472
ARA TOPLAM	111	6.022	2.391.039
Tarım Kredi	16	1.679	1.080.821
	127	7.701	3.471.860
Tarım Satış	17	332	670.493
TOPLAM	144	8.033	4.142.353

TARIMSAL ÖRGÜTLENME TABLOSU

KOOP.MERKEZ BİRLİKLERİ (**)				
TÜRÜ/ÇEŞİDİ	SAYISI	ORTAK BİRLİK SAYISI	ORTAK KOOP. SAYISI	ORTAK SAYISI
KÖY-KOOP.	1	20	1.908	215.266
TARIM	1	11	878	119.207
HAYVANCILIK	1	33	2.011	202.094
ORMANCILIK	1	27	2.433	298.765
ÇAY	1	5	47	68.109
SULAMA	1	13	1.185	153.745
SU ÜRÜNLERİ	1	13	185	10.416
PANCAR EKİCİLERİ	0	0	0	0
ARA TOPLAM	7	122	8.647	1.067.602
Tarım Kredi	1	16	1.679	1.080.821
	8	138	10.326	2.148.423
Tarım Satış	0	0	0	0
TOPLAM	8	138	10.326	2.148.423

ÜRETİCİ BİRLİKLERİ

TABİ OLDUĞU KANUN	ÜRÜN /ÜRÜN GRUPLARI	BİRLİK SAYISI	ÜYE SAYISI
5200 S.K.	HAYVANSAL ÜRETİM	460	121.073
5200 S.K.	MEYVE	152	10.596
5200 S.K.	SEBZE VE SÜS BİTKİ.	66	7.476
5200 S.K.	TARLA BİTKİLERİ	71	6.932
5200 S.K.	SU ÜRÜNLERİ	29	978
5200 S.K.	ORGANİK ÜRÜNLER	21	760
	TOPLAM	799	147.815

ÜRETİCİ MERKEZ BİRLİKLERİ

TABI OLDUĞU KANUN	ÜRÜN /ÜRÜN GRUPLARI	ÜYE BİRLİK SAYISI	ÜYE SAYISI
5200 S.K.	SÜT	159	87.371
5200 S.K.	KIRMIZI ET	9	599
5200 S.K.	YUMURTA	12	376
5200 S.K.	BAL	59	2.219
5200 S.K.	MEYVE	31	2.566
5200 S.K.	SEBZE VE SÜS BİTK.	8	1.503
5200 S.K.	TARLA BİTKİLERİ	10	406
5200 S.K.	YAĞLI TOHUMLU BİTK.	9	240
5200 S.K.	SU ÜRÜNLERİ YETİŞTİRİCİLERİ	12	490
5200 S.K.	DENİZ ÜRÜNLERİ AVCILARI	8	166
	TOPLAM	317	95.936

TABİ OLDUĞU KANUN	ISLAH AMAÇLI YETİŞTİRİCİ BİRLİKLERİ		
	TÜRÜ	BİRLİK S.	ÜYE SAYISI
5996 S.K.	DAMIZLIK SIĞIR	80	123.721
5996 S.K.	DAM. KOYUN-KEÇİ	80	191.846
5996 S.K.	ARI	79	52.315
5996 S.K.	DAMIZLIK MANDA	18	2.062
5996 S.K.	DAMIZLIK TAVUK	5	838
	TOPLAM	262	370.782

TABİ OLDUĞU KANUN	ISLAH A. YETİŞTİRİCİ MERKEZ BİRLİKLERİ		
	TÜRÜ	ÜYE B. S.	ÜYE SAYISI
5996 S.K.	DAMIZLIK SIĞIR	80	123.721
5997 S.K.	DAMIZLIK MANDA	13	1.609
5996 S.K.	DAM. KOYUN- KEÇİ	80	191.846
5996 S.K.	ARI	79	52.315
	TOPLAM	252	369.491

		ODA SAYISI	ÜYE SAYISI
		(Adet)	(Kişi)
6964 S.K.	ZİRAAT ODALARI	747	5.527.480
6172 S.K.	SULAMA BİRLİKLERİ	368	611.000
5253 S.K.	ÇİFTÇİ DERNEKLERİ	525	227.500
2762 S.K.	TARIMSAL VAKIFLAR	14	2.500

1163 Sayılı Kooperatifler Kanunu Kapsamındaki Kooperatifler : Tarımsal Kalkınma Kooperatifleri

1964 yılında kurulmaya başlanan çok amaçlı köy kalkınma kooperatifleri,1965'te "Dış Ülkelere İşçi Göndermede Kooperatif kuran işçilere Öncelik Tanıma Projesi" sonucu sayısal olarak çok hızlı bir artış göstermeye başlamıştır.

1970' li yıllarının ortalarından itibaren ise dış ülkelerin işçi talebi kesilmiş ve kurulan bir çok kooperatif atıl bir şekilde bırakılmıştır. Bugün sayıları 8000'i geçen kooperatiflerin 843 bin civarında ortağı olduğu belirtilmektedir. Ancak bu kooperatiflerin ve ortaklarının yarısından çoğunun faal olmadığı da yapılan saha çalışmalarında tespit edilmiştir.

Günümüzde 2501 Sulama kooperatifine ortak 296 000 üretici bulunmaktadır. Ülkemizdeki sulama kooperatifleri; yer altı veya yerüstü su kaynaklarından organizeli olarak faydalanmak isteyen çiftçilerin ekonomik güçlerini birleştirerek kurdukları demokratik organizasyonlardır.

Ülkemizde sulama alanı olarak 27 bölge bulunmasına karşın sadece 13 bölgede sulama kooperatifleri bölge birliği kurulabilmiş ve 2000 yılında da bu birliklerin bir araya gelmesi ile Merkez Birliğinin kuruluşu tamamlanmıştır.

Ülkemizde 2012 yılı verilerine göre 565 su ürünleri kooperatifine ortak 30.000 üretici/balıkçı bulunmaktadır. Merkez Birliđi şeklinde örgütlenmesini tamamlayan su ürünleri kooperatiflerinin 16 bölge birliđi bulunmaktadır.

Faaliyetleri konusunda yeterli veri bulunmayan bu tip kooperatifçiliđin geliştirilmesi, deniz ve akarsu kaynakları açısından son derece elverişli bir cođrafi konumda bulunan ülkemiz açısından büyük faydalar sağlayabilecektir.

Bu grupta yer alan kooperatiflerin başında 1951 yılında kurulmaya başlanılan Pancar Ekicileri Kooperatifleri gelmektedir.

Kooperatif sayısı 31, ancak kayıtlı ortak sayısı 1.641.000 civarında olan bu kooperatiflerin gerçekte faal ortak sayısının 500 bin civarında olduğu tahmin edilmektedir.

Devletten herhangi bir yardım almadan çalışan bu kooperatiflerin hem bölge hem de merkez birliđi olarak kabul edilebilecek olan üst örgütü PANKOBİRLİK' tir.

Tarım Kredi Kooperatiflerinin ilk kuruluşu Cumhuriyetin başlangıcında olmuştur. Bazı kaynaklar her ne kadar 1863 yılında kurulan Memleket Sandıklarını Tarım kredi Kooperatifleri ve Ziraat bankasının başlangıcı varsaysa da, günümüz anlamında ilk tarım kredi Kooperatifi Atatürk'ün önderliğinde 1937 yılında kurulmuştur.

2000'li yıllara kadar çeşitli sorunlarına rağmen 1.5 milyonu aşkın ortağına 2500 civarında birim kooperatifi 16 bölge birliği ve 1 Merkez birliği ile hizmet sunmakta iken 2000 yılı ve hemen sonrasında yaşanan mali kriz TKK' lerini son derece olumsuz etkilemiş ve kooperatif sayısı birleşmelerle 1679'a ve ortak sayısı 1.080.000'e gerilemiştir.

Türkiye'de ilk TSK hareketi 1915 yılında Aydın'da başlamış, günümüz anlamında ise 1937 yılında 2834 sayılı yasaya göre kurularak faaliyetine başlamıştır.

Tütün tarım Satış Kooperatifleri ise 1969 yılında çıkarılan 1196 sayılı yasa ile faaliyetine başlamış bu yasanın 3186 sayılı diğer TSK leri yasası ile birlikte 2000 yılında lağvedilerek kaldırılması sonucu 4572 sayılı kanun kapsamına dahil edilmişlerdir.

Günümüzde 16 TSKB çatısı altında 670 bin ortak üretici bulunmaktadır. Tütün TSK'leri ise sayı olarak 66 adet olup 2000 yılına kadar bunların sadece 32'sinin faal olduğu ve ortak sayısının da 23.000 olduğu tespit edilmiştir.

Mesleki örgütlenme kuruluşları ise, Ziraat Odaları ve TZOB, Çiftçi Dernekleri ve Çiftçi Mallarını Koruma meclislerinden oluşmaktadır. Ülkemizde halen 747 ziraat odasına yaklaşık 5,5 milyona yakın çiftçi kayıtlıdır.

Ancak oda kayıtlarının güncellenmediği gerçekte bu rakamın çiftçi kayıt sisteminde görülen 2,4 milyon çiftçi olduğu tahmin edilmektedir.

TZOB' nin görevleri; tarım sektörü ile ilgili toplantılara katılmak, görüşlerini belirtmek, raporlar hazırlamak ve hükümet yetkileri ile görüşerek çiftçilerin sorunlarını aktarmak, tarımla ilgili yeni kanun teklifleri hazırlamak ve bunlarla ilgili görüşlerini iletmek, ulusal ve uluslararası platformlarda çiftçileri temsil etmek olarak özetlenebilir.

Ülkemizde 5200 sayılı yasaya tabi bitkisel üretimde 798 adet üretici birliđi kurulmuş olup 147 bin üyesi bulunmaktadır.

Bu birlikler 307 merkez birliđi altında toplanarak 95 bin üyeye sahiptir.

ISLAH AMAÇLI YETİŞTİRİCİ BİRLİKLERİ

- Ülkemizde 5996 sayılı yasaya tabi 262 adet birlik bulunmakta olup bunların üye sayısı 370.000'dir.

SULAMA BİRLİKLERİ

- Ülkemizde 6172 sayılı kanuna tabi sulama birliklerine üye 611.000 çiftçi bulunmaktadır.

Dernekler

Ülkemizde mesleki ve ekonomik üretici örgütlenmesinde başlıca örgütler olan Ziraat odaları ve kooperatifler dışında üreticilerin mesleki talepleri ile ortaya çıkan üretici dernekleri bulunmaktadır.

Bu derneklerin başlıcaları 1934 yılında kurulan Adana Çiftçiler Birliđi, Ege Çiftçiler Birliđi ve Önder Çiftçi Dernekleridir. Ülkemizde üreticilere danışmanlık hizmeti veren tek dernek olan ÖÇP başta Tekirdađ' da olmak üzere 11 ayrı merkezde kurulmuştur.

- Genel olarak buldukları bölge tarımı ve ülke tarımı üzerine görüş ve öneriler üreten bu derneklerin yanında ihtisas, ve ürün bazında çalışmalar yürüten üretici dernekleri de bulunmaktadır.
- Bu dernekler Turunçgil Yetiştiricileri Derneği, Soya Üreticileri Birliği, Tahıl Üreticileri Birliği, Muz Üreticileri Derneği ve Manisa Bağcılar Birliği Derneğidir.

- Türkiye'de tarımla ilgili faaliyet gösteren çeşitli vakıflar olmasına karşın bunları çiftçi örgütü olarak tanımlamak oldukça güçtür. Ülkemizde tarımsal amaçlı 14 vakıf olup üye sayısı 2.500'tür.
- Türkiye Kalkınma Vakfı bunların içerisinde en tanınmış olup özellikle tavukçuluk sektöründe sahip olduğu holding ve sözleşmeli üretim modeli ile geçmişte hayvancılık sektöründe önemli başarılarla imza atmıştır.



TARIMSAL ÖRGÜTLENMEDE FİNANSMAN

Teşkilatlanmamış Kredi Kaynakları

- Akrabalar, arkadaşlar ,esnaflar ve tüccarlar faizle borç veren tefeciler ve benzeri kişilerden sağlanan ödünç alınan paraların bu kaynağı oluşturduğu kabul edilir.

Teşkilatlanmış Kredi Kaynakları

- Türkiye'de teşkilatlanmış kredi kaynakları: Fonların sağlanması nedeniyle T.C.M.B, T.C. Ziraat Bankası, tarım kredi kooperatifleri, diğer bazı kooperatifler ile özel bankalar oluşturmaktadır.

TARIMSAL KREDİ PORTFÖYÜ BİN-TL	NORMAL	TAKİP	TOPLAM
BANKA KAYNAKLI KREDİLER			
A-İHTİSAS KREDİLERİ	18.063.584	212.784	18.276.368
1-NAKDİ KREDİLER	18.062.753	212.784	18.275.536
A-BANKACA DOĞRUDAN KULLANDIRILAN KREDİLER	17.489.758	212.752	17.702.510
Projeli işletme ve yatırım krediler	193.719	200.304	17.303
Sübvansiyonlu krediler	16.909.269		.292
Hasat ve pazarlama kredileri	183	63	-
Destekleme ödemelerinin temliki	4.407	0	-
BÇK kredileri	305	1.665	1.969
Sözleşmeli üretim kredileri	105.265	16	105.281
TMO-Depo senedi karş. Krd	0	0	-
Tarıma dayalı sanayi	5034	0	5034
Bch'a Dönüştürülen Krd	0	124	124
4876sayılı Yasa İle Taksitlendirilen Krediler	0	1.938	1.938
Ertelenen Krediler	231.110	8.300	239.410
Yenilenen Ve İtfaya Bağlanan Krediler	13.916	0	13.916
Banka Kaynaklı Diğer Krediler	26.552	343	269.895
B-TKK'NE KULLANDIRILAN KREDİLER	572.995	32	573.026
İşletme Kredileri	400.953	0	400.953
Yatırım Kredileri	172.041	31	172.073
Yapılandırılan Krediler	0	0	0
2-GAYRİ NAKDİ KREDİLER	831	0	831
B-İHTİSAS DIŞI KREDİLER	242.934	1.214	244.148
Banka Kaynaklı Krediler Toplam	18.306.518	213.997	18.520.515
Riski Bankaya Ait Krediler Toplamı	18.306.518	213.997	18.520.515
İşletme Kredileri	400.953	0	400.953
Yatırım Kredileri	172.041	31	172.073

Dünyada ve ülkemizde kooperatifçiliğin gelişimini etkileyen en önemli unsurlardan birisi finansman sorunudur.

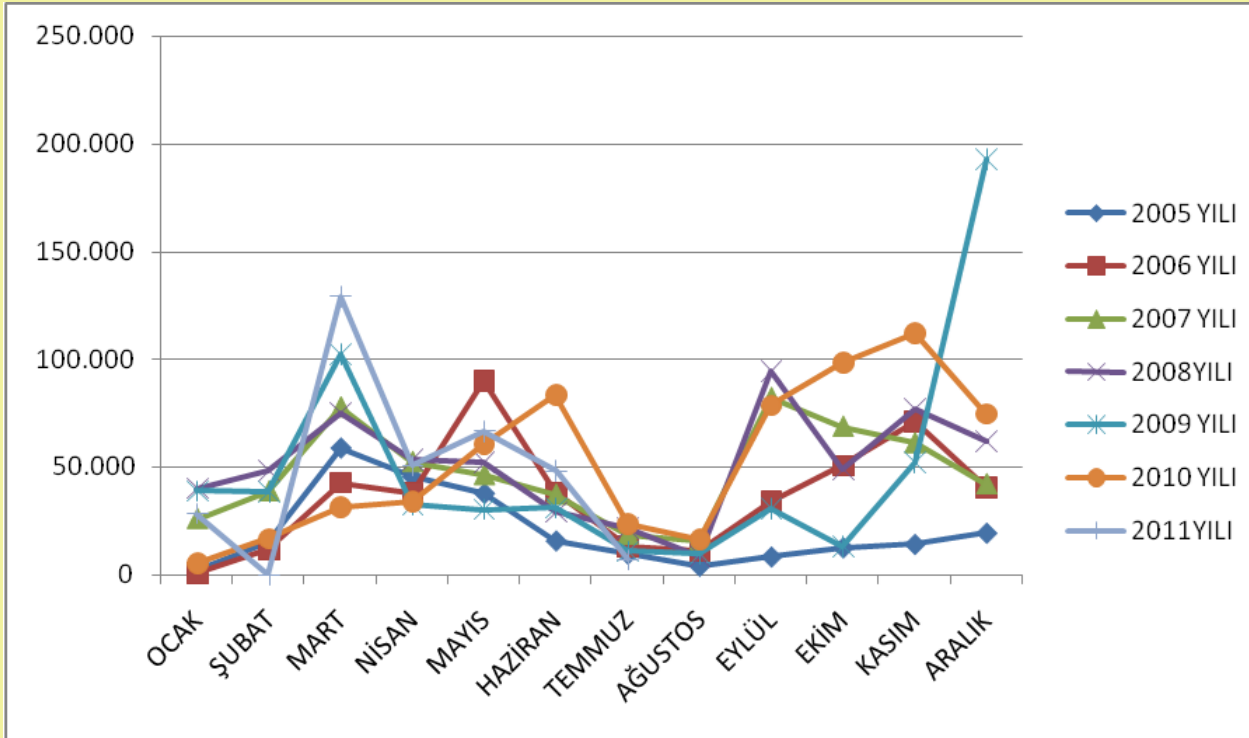
Finansman sorunu çözümlenmeden kooperatifçiliğin diğer önemli sorunları olan eğitim, üst örgütlenme mevzuat ve denetim gibi sorunlarının da çözümü güçlük arz etmektedir.

Kooperatiflerin finansman kaynakları iki temel unsurdan oluşmaktadır; bunlar; öz kaynaklar ve dış kaynaklardır.

Tarım Kredi Kooperatifleri ve (Üst Birliklerinde) Sermaye Oluşumu

TKK'lerinin sermayesinin önemli bir bölümünün dış kaynaklardan (Merkez Bankası Kaynaklı T.C. Ziraat Bankası kredileri) sağlandığı bilinmektedir.

Tarım Kredi Kooperatiflerine Kullandırılan Krediler (000 TL)



Tarım Kredi Kooperatiflerinin tarımla ilgili çeşitli sektörlerde faaliyet gösteren 34 şirkette hissesi bulunmaktadır.

Toplam sermayeleri 47.3 milyon olan bu şirketlerdeki TKK Merkez Birliği, Bölge Birlikleri ve birim kooperatiflerin sermaye tutarları 19.8 milyon (% 41.86) olup, şirketlerin tamamı A.Ş. niteliğindedir. Şirketlerin 9' unun tamamı, 14' ünün ise % 51 ve daha fazlası TKK Merkez birliğine aittir

Tarım Satış Kooperatiflerinin (TSK) sermaye oluşumunda da ana kaynak üretici ortaklardan tahsil edilen sermayelerdir.

16 Haziran 2000 tarihinde çıkarılan 4572 sayılı yasadan önce 2834 ve 3186 sayılı yasalara göre faaliyet gösteren Tarım Satış Kooperatifleri ile 1196 sayılı yasaya göre faaliyette bulunan Tütün Satış Kooperatifleri, eski yasalarının iptali sonucu, bu yeni yasa ile faaliyette bulunmaya başlamışlardır.

TSK' nin sermaye oluşumu içerisinde önceki yıllarda %10-15 civarında olan üretici ortak sermaye katkısının, 1995 yılında ortak sermaye tavanının tamamen kaldırılması (o zamanki rakamla 5.000.000 TL idi) sonucu sermaye paylarının artırılması hedeflenmiştir.

1995' ten sonra getirilen uygulama sonucu ve 4572 sayılı kanunla düzenlenen yeni ana sözleşme ile ortak taahhüt (yüklenilen) sermayesi şu şekilde belirlenmektedir; her yıl ortağın kooperatife taahhüt ettiği ürün miktarının o yıl ki ürün alım bedeli (fiyatı) ile çarpımından elde edilen meblağın %30'u ortak taahhüt sermayesi olarak kabul edilmektedir.

TSKB' nin dış finansmanı büyük ölçüde T.C. Ziraat Bankası tarafından Hazine destekli kredilerle sağlanmaktadır.

TSKB' nin öz kaynakları ile ilgili toplu veriler 1997 yılına kadar mevcuttur..

Tütün TSK'lerinin toplam öz kaynakları 1997' de 112 milyar (bin TL), 1998' de 545 milyar (bin TL) ve 1999' da da 988 milyar (bin TL)'dir.

2012 yılı itibarı ile 66 kooperatiften faal olarak gözükken 29 kooperatif ve 33 bin civarında ortağa sahip olan Tütün TSK'nin de yeterli öz kaynağa sahip olduğunu söylemek güçtür.

1163 sayılı yasaya tabi tarımsal amaçlı kooperatifler 1988 yılında çıkarılan 3476 sayılı yasa ile dört grup altında toplanmışlardır.

Bu kooperatiflerle ilgili bakanlık Gıda Tarım ve Hayvancılık Bakanlığdır. Bu kooperatifler; Pancar Ekicileri Kooperatifleri (PEK), Tarımsal Kalkınma, Sulama ve Su Ürünleri kooperatifleridir.

PEK'te ortak sermaye tahsilat oranı 1951 ilk kuruluş yılı hariç % 60' dan % 75.2' ye yükselmiştir.

Rakamsal olarak incelendiğinde ise, 1997 de yaklaşık 565 milyar (bin TL) olan tahsil edilmiş sermaye miktarı 2001 ' e gelindiğinde 12 kat artarak 6 trilyonu (milyon TL) aşmıştır. PEK' in 1.8 milyon ortağı yanında , tahsil edilen sermayenin sadece 6 trilyon (milyon TL) civarında olması son derece yetersizdir.

PEK kooperatiflerinin üst kuruluđu olan PANKOBİRLİK'İN 2001 yılı itibarı ile toplam öz kaynakları 57 trilyon (milyon TL) olup bunun 28 trilyonu (milyon TL) (% 49) iřtiraklere bađlanmıřtır.

Bu durumda PANKOBİRLİK önemli ölçüde dıř kaynađa bađımlı kalmaktadır.

Kooperatifin ortaklık payları ve sermaye durumu;

Kooperatife giren her şahsın en az 100 ortaklık payı alması gereklidir. Bir ortak en çok 5000 payı geçmemek üzere istediđi miktarda sermaye payına sahip olabilir. Bir ortaklık payının deđeri 100 TL'dir. Birkaç pay bir ortaklık senedinde gösterilebilir. Önceden alınması taahhüt edilen pay miktarı tamamen ödenmedikçe pay artırılması yapılamaz.

Kooperatifin sermayesi deęişebilir olup, ortakların taahhüt ettikleri ortaklık payları tutarından ibarettir. Kooperatif sermayesinin en az haddi liradır. Bunun $\frac{1}{4}$ 'ü olan liranın kuruluşunda peşin ödenmesi gerekir.

Kooperatife giren her şahsın en az 100 ortaklık payı alması gereklidir. Bir ortaklık payının değeri 100 liradır. Birkaç pay bir ortaklık senedinde gösterilebilir. Önceden alınması taahhüt edilen pay miktarı tamamen ödenmedikçe pay arttırılması yapılamaz.

Kooperatifin sermayesi deęişebilir olup, ortakların taahhüt ettikleri ortaklık payları tutarından ibarettir. Kooperatif sermayesinin en az haddi liradır. Bunun $\frac{1}{4}$ 'ü olan liranın kuruluşunda peşin ödenmesi gerekir.

Ortaklık senetleri ada yazılı olup, bir pay 100 TL'dir. Her ortak, kooperatife girerken en az 100 pay taahhüt etmeye ve bunun $\frac{1}{4}$ 'ünü peşin, geri kalan kısmın 2 yıl zarfından eşit taksitlerle ödemeğe mecburdur.

Ülkemizde tarımın desteklenmesi son dönemde büyük çoğunluğu DGD ve bazı ürünlerdeki destekleme prim ödemelerine indirgenmiştir.

Önceki yıllarda var olan sübvansiyonlu (düşük faizli) kredi kullandırma uygulaması 2000 ve 2001 ekonomik krizlerinden sonra terk edilmiş ve üreticilere piyasa cari faiz hadlerinden kredilendirme yapılmıştır

Ziraat Bankasında yaşanan özelleştirme uygulamaları sonucu bu bankanın Zirai Krediler Servisleri ve mühendislik hizmetleri kaldırılmış, sadece Bireysel Çiftçi Kredisi, Sözleşmeli Üretim Kredileri ve Hayvancılık Kredileri gibi spesifik tarımsal kredi uygulamalarına geçildiği belirlenmiştir.

Tarım Kredi Kooperatifleri de Ziraat Bankası gibi Türkiye' de yaşanan ekonomik krizden etkilenmiş ve kredilerin geri dönmemesi, faizlerin aşırı yükselmesi sonucu tarihinin en sıkıntılı dönemini yaşamaya başlamıştır.

İşte böyle bir durumda tarımın ve dolayısı ile kooperatiflerin finansmanını üstlenecek yeni bir yapılanma olan "**Tarım Kooperatifleri Bankası**" uygulamasının bir an önce uygulanmaya konması büyük önem arz etmektedir.

Kooperatifler Bankası veya Tarım Kooperatifleri Bankası modeline geçmeden önce böyle bir bankaya gerek var mıdır? sorusu üzerinde kısaca durmakta yarar vardır.

Genel hatlarıyla, bir kooperatifler bankası, birim kooperatiflere ve onların üst örgütlerine kredi veren bir bankadır. Bilindiği gibi, kooperatifler katılımcı demokrasinin en güzel örneğini veren sivil kuruluşlardır. Aynı zamanda sosyal ekonominin bir uygulaması olarak kabul edilmektedir.

Kooperatifler birer kalkınma ve gelişme aracı ise, kendi finansmanını sağlayacak bir uzman banka kuruluşuna ihtiyacı vardır. Bankası olmayan kooperatifçiliğin bir ayağı noksan demektir.

Türkiye'de finansal sistemin 5 ana unsuru vardır:

- TCMB
- Bankalar
- Diğer finansal kuruluşlar
- Sigorta şirketleri
- Yatırım şirketleri

Bankalar mevduat bankaları ve kalkınma ve yatırım bankaları olmak üzere iki grup altında incelenmektedir. Bunlar da kendi aralarında yerli ve yabancı veya kamu ve özel şeklinde sınıflandırılmaktadır.

Kooperatif bankalarının tarihsel temeli Almanya'da 19.yy ortalarında Friedrich Wilhelm Raiffeisen (1818-1888) ve Hermann Schulze-Delitzsch (1803-1883)'in öncülüğünde ortaya çıkmışlardır.

Alman kooperatif bankacılığı sistemi üç katlı bir yapı göstermektedir. Tabanda yerel'' Volksbanken'' (Halk Bankaları) ve Raiffeisenbanken'' (Ziraat Bankaları) adlı birim kooperatif bankaları yer almaktadır.

Ülkemizde ise, Ziraat Bankası uzun yıllar kooperatifleri finansal açıdan desteklemiş ancak bu destekler az da olsa belirli bir reeskont faizi karşılığı verilmiştir.

Günümüz anlamında Ziraat Bankasının gerçek anlamda bir kooperatif bankacılığı yaptığını söylemek güçtür.

Türkiye'de devlete bağımlı olmayan bir kooperatifler bankası kurulması için bazı ön koşulların yerine getirilmesi gerekli görülmektedir.

Öncelikle kooperatiflerin üst örgütlenmelerinin sağlanması ve kooperatif yasalarının tek bir kanun altında toplanması sağlanmalıdır.

Yeni Kooperatifler yasası çıkarılarak ve bu yasa içinde kooperatifler Merkez Birliđi (M.B.) statüsünde temsil edilecekleri Konfederasyonun tabii üyesi olacaklardır. Bunlar ařađıda gösterildiđi gibidir:

- Tarım Kredi Kooperatifleri M.B.
- Tarım Satıř Kooperatifleri M.B.
- Tütün Tarım Satıř Kooperatifleri M.B.
- PANKOBİRLİK (Merkez Birliđine Dönüřtürülecek)
- Tarımsal Kalkınma Kooperatifleri M.B.
- Sulama Kooperatifleri M.B.
- Su Ürünleri Kooperatifleri M.B.

Finans sektöründe rekabetin şiddetli olduğu ve bu sektörün sınırları aşarak uluslararası bir bilgisayar bağı içinde hizmet sunma gereksinimi içerisinde bulunması, kuruluş ve örgütlenme masraflarının son derece yüksek olmasına neden olmaktadır.

Diğer bankalarla rekabet edebilmesi ve müşterilerine her türlü bankacılık hizmetini 24 saat sunabilmesi için, Kooperatifler Bankasının tek ve çok amaçlı olarak özel bir yasa ile kurulması gerektiği ifade edilebilir.

Bir başka görüŖe göre de tarım ve tarım dıŖı olmak üzere iki kooperatif bankasının kurulması gerekmektedir.

Kanımızca bu ikinci yol kooperatif sektörün sorunlarını çözüme açısından daha yararlı olacaktır.

Burada öncelikle tarım sektöründe çalışacak bir kooperatifler bankası üzerinde durulacaktır.

Kooperatifler bankası kurulmadan önce Tarım kooperatifleri bankası içerisine dahil olacak birim kooperatiflerin bölge ve merkez birliği şeklinde örgütlenmelerinin sağlanması gereklidir.

Bu örgütlenme sonucunda daha önce belirtildiği gibi üst örgütlenmesini tamamlamış, tarım kooperatifleri merkez birliklerinin oluşturacakları **TARIM KOOPERATİFLERİ KONFEDERASYONU** kuruluşu tamamlanmalıdır.

Bu konfederasyon kurulup faaliyetine başladıktan sonra Merkez Birlikleri şeklinde örgütlenmiş Kooperatif üst birlikleri kendi öz kaynaklarını, kurulacak olan **TARIM KOOPERATİFLERİ BANKASI**'dan hisse alacak şekilde birleştirecekler ve bu kuruluş bir A.Ş. şeklinde gerçekleştirilecektir.

Tarım kooperatifleri bankası için kuruluş sermayesi kadar, ortaklarına verebileceđi kredi kaynakları da son derece önem taşımaktadır. Bankalar genellikle mali kaynak yaratma özellikleriyle diđer ticari kuruluşlardan ayrılırlar. Bankaların en önemli kaynađı topladıkları mevduatlardır.

Özellikle kooperatif bankaları, kooperatifler kanalıyla, diđer bankaların ulaşamadıkları kırsal alanlara da hitap ederek, o yörelerdeki tasarrufların da mevduata dönüştürülerek kaynak olarak kullanılmasına imkan sağlayabilirler.

Bankaların fon yaratmada kullandığı bir başka araç da tahvil, sertifika, hazine bonosu vb. kıymetli evrak çıkarıp müşterilerine sunabilmeleri ve/veya bunları çıkaran kuruluşlara aracılık yapabilmeleridir.

İşte kurulması düşünülen Tarım Kooperatifleri Bankası' da diğer ticari bankaların yaptığı bütün bankacılık işlemleri yapabilecek bir yapıya sahip olmalıdır. Ayrıca devletin tarım sektörüne ayıracağı ya da desteklemede kullanacağı her türlü kaynağın da, kooperatifler bankası kanalı ile kullandırılması yerinde olacaktır.

Böylelikle devlet üretici örgütlenmesini dolaylı olarak desteklemiş olacak ve devlet teşvik ya da prim ödemelerinden yararlanacak olan üreticiler, kooperatiflere ortak olacak, oradan da kooperatif bankaları ile muhatap olacaklardır.

Bu uygulamalar bankaların kaynak yaratmasında da etkili olacaktır.

Ülkemizde kurulması olası bir Tarım Kooperatifleri Bankası'nın çalışma şekli, Tarım kredi Kooperatifleri ile ilişkilendirilerek uygulamaya geçirilebilir.

Özellikle 2000 yılından itibaren online bilgisayar sistemine geçen TKK' leri bankacılık konusunda deneyimli personel takviyesi ile kısa zamanda bu işlevini yerine getirebilir.

Tam üyesi olmak için çaba gösterdiğimiz AB ülkelerinin hemen hepsinde Kooperatif Bankası ya da bankaları mevcuttur. Bunlar 1970 yılında AB Kooperatif Bankaları Birliği'ni de kurmuşlardır.

1992 yılı itibariyle AB Kooperatifler Bankaları Birliğine üye kooperatif bankaları 60.000 banka gişesi ile 70 milyon müşteriye hizmet sunmaktadır.

34 milyondan fazla ortağa sahip olan bu bankalar 425.000 kişiyi istihdam etmekte olup, Avrupa kredi sektörünün üç ana temsilcisinden biri konumuna gelmiştir.

Buraya kadar yapılan deęerlendirmeler ışığında Türkiye'de özellikle tarım ve tarım dışı sektörlerde finansman ve kredi işlemlerini düzenleyecek ve gerçekleştirecek yeni bir yapılanmaya gereksinim olduğu söylenebilir. Bu gereksinmeyi karşılayacak olan organizasyon tarım sektörünün bütününe hizmet verecek olan bir **Tarım Kooperatifleri Bankası**'dır.

5330 Sayılı TKK yasasında bankacılık hizmetleri yapılabileceđi ifadesi yer almaktadır. Ancak Tarım Kooperatifleri Bankası' nın daha güçlü bir yapıda olabilmesi için öncelikle tüm tarımsal amaçlı kooperatifleri kapsayacak yeni bir yasa çıkarılmalı ya da 5330 ve 4572 sayılı TKK ve TSK' leri yasaları lağvedilerek 1163 sayılı yasa kapsamına alınmalıdır.

1163 sayılı yasa içerisinde de gerekli mevzuat deęişikleri yapılarak bankanın kuruluş işlemlerine kooperatiflerin nasıl katkıda bulunabileceęi belirtilmelidir.

Tek Kooperatifler Kanunu, kooperatif üst örgütlenmesini de süratle tamamlayacak hususları içermeli daha sonra merkez birlikleri seviyesinde örgütlenecek olan Tarım Kooperatifleri Konfederasyonunu oluşturmalıdır.

Yeni yapılacak yasal düzenleme ile, Tarım kooperatifleri Bankasının yönetim biçimi ile ilgili hususlar da yer almalıdır. Ancak bu yasaya ilaveten, çıkarılacak olan Tarım Kooperatifleri Bankası yasasında da bankanın kurucuları, çalışma şekli vb. gibi konuların yer alması daha doğru olacaktır.

Bu çerçevede Tarım kooperatifleri Bankası, bir A.Ş. şeklinde kooperatif merkez birliklerinin katılım sermayeleri ile kurulmalı, başlangıçta mutlaka devletin de katkısı bulunmalıdır.

Ayrıca tarımın finansmanında kullanılan tüm kaynaklar kurulacak olan yeni banka kanalı ile sektöre aktarılmalıdır.

Bu durum, üreticilerin bankaya olan güvenlerini arttıracak ayrıca kooperatif ortaklığı dolayısı ile bankaya kaynak aktarımında da bulunabilecektir.

Tarım Kooperatifleri Bankası kurulmasında AB ülkelerinde 100 yılı aşan süredir çalışan benzer amaçlı kooperatif bankalarından yararlanılabilir, hatta bunlarla ortaklık düzeyinde işbirliği sağlanabilir.

Kooperatif bankasının kurulması ve çalışması özellikle önceki yıllardaki bankacılık krizlerinden sonra zor bir girişim olarak değerlendirilebilir.

Ancak mevcut sistemde var olan tarımın finansmanı ile ilgili kurumların özelleştirme ya da borçlarını çevirememesi gibi nedenlerle devre dışı kalması, tarım sektöründe yeni bir finansman kurumunu gerekli kılmaktadır.

Bu kurumda alt yapısı iyi hazırlanmış olan bir Tarım Kooperatifleri Bankası ile sağlanabilir. Bu bankanın kuruluşu ile ilgili finansal alt yapı hazırdır.

Araştırma içerisinde yer alan kooperatiflerin öz kaynakları birleştirildiğinde, 2001 yılı değerleri ile yaklaşık 150-200 trilyonluk (milyon TL) bir kuruluş kaynağı aktarımı yapılabilir, ayrıca sayıları 1800'e yaklaşan birim TKK'leri, bankacılık alt yapısı için gerekli olan donanıma sahiptir.

Yapılacak iş, siyasi iradenin karar alarak **Tarım Kooperatifleri Bankasını** bir an önce kurup faaliyete geçirmesidir.

- BENİ SABIRLA DİNLEDİĞİNİZ İÇİN TEŞEKKÜR
EDERİM.
- Doç. Dr. O. Murat KOÇTÜRK
- kocturkom@hotmail.com