

Kırsal Kalkınmada Yönetişim

Şanlıurfa Örneđi
Ülker Şener-Evren Aydođan

Çalışmanın arka planı

Amaç: Kırsal kalkınmada yönetim mekanizmalarının nasıl işlediği ve hangi araçların kullanıldığı Urfa özgülünde ortaya konulmaya çalışılmıştır.

Kimlerle görüşüldü:

- GAP İdaresi ve GAP Bölge Müdürlüğü
- Tarım İl Müdürlüğü
- İl Özel İdaresi Tarımsal Hizmetler Müdürlüğü
- Tarım ve Kırsal Kalkınmayı Destekleme Kurumu
- Karacadağ Kalkınma Ajansı
- SODES
- Ziraat Odası
- Üreticiler Birliği

Uygulama tarihi: 8-9 Kasım 2012

Çalışmanın çerçevesi: Neyi değerlendirmek istedik? Neyi sorduk?

A. Politika geliştirme ve hizmet üretim süreci

- Yerel- merkez etkileşimi
- Yerel-yerel etkileşimi
- Yerel-STK-vatandaş etkileşimi
- Yerel-uluslararası kuruluşlar

B. Kurumlararası koordinasyon ve işbirlikleri

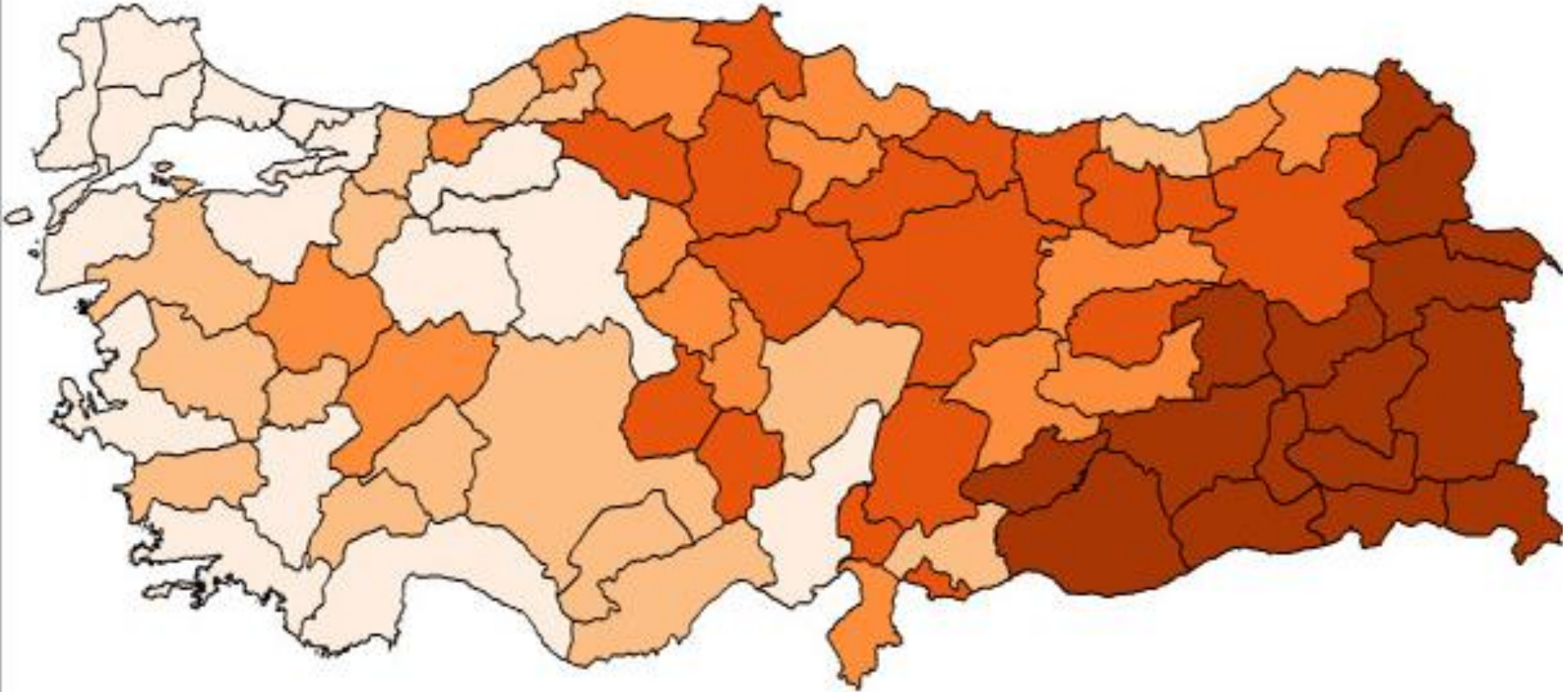
C. Kırsal kalkınmanın değerlendirilmesi

Neden Şanlıurfa?

1. Nüfus yapısı
2. Ekonomik yapı

- ***Şanlıurfa gelişmişlik durumu:*** 1973'de 42., 1985'de 55., 2003'te 68. sırada, 2011 yılında 73.sırada yer almaktadır.

*Renk koyulaştıkça gelişmişlik azalmakta.



Sosyal Göstergeler: Eğitim

Tablo1: Ortaöğretimde okullaşma (K/E)

Tablo2 : Temel eğitim göstergeleri(Şanlıurfa/Türkiye)

| 2009-10 | Şanlıurfa | Türkiye |
|-----------------|-----------|---------|
| Kız çocukları | %24 | %62 |
| Erkek çocukları | %39 | %68 |

| | 2000 | | 2009 | |
|-------------------------|-----------|---------|-----------|---------|
| | Şanlıurfa | Türkiye | Şanlıurfa | Türkiye |
| % | | | | |
| Okur-yazar nüfus | 67.7 | 81.6 | 72 | 89 |
| Okur-yazar kadın oranı | 52.2 | 80,6 | 67.3 | 83,3 |
| İlköğretimde okullaşma | 81* | 93.5 | 91.3 | 96.5 |
| Ortaöğretimde okullaşma | 21.8 | 40.4 | 25.7 | 58.6 |

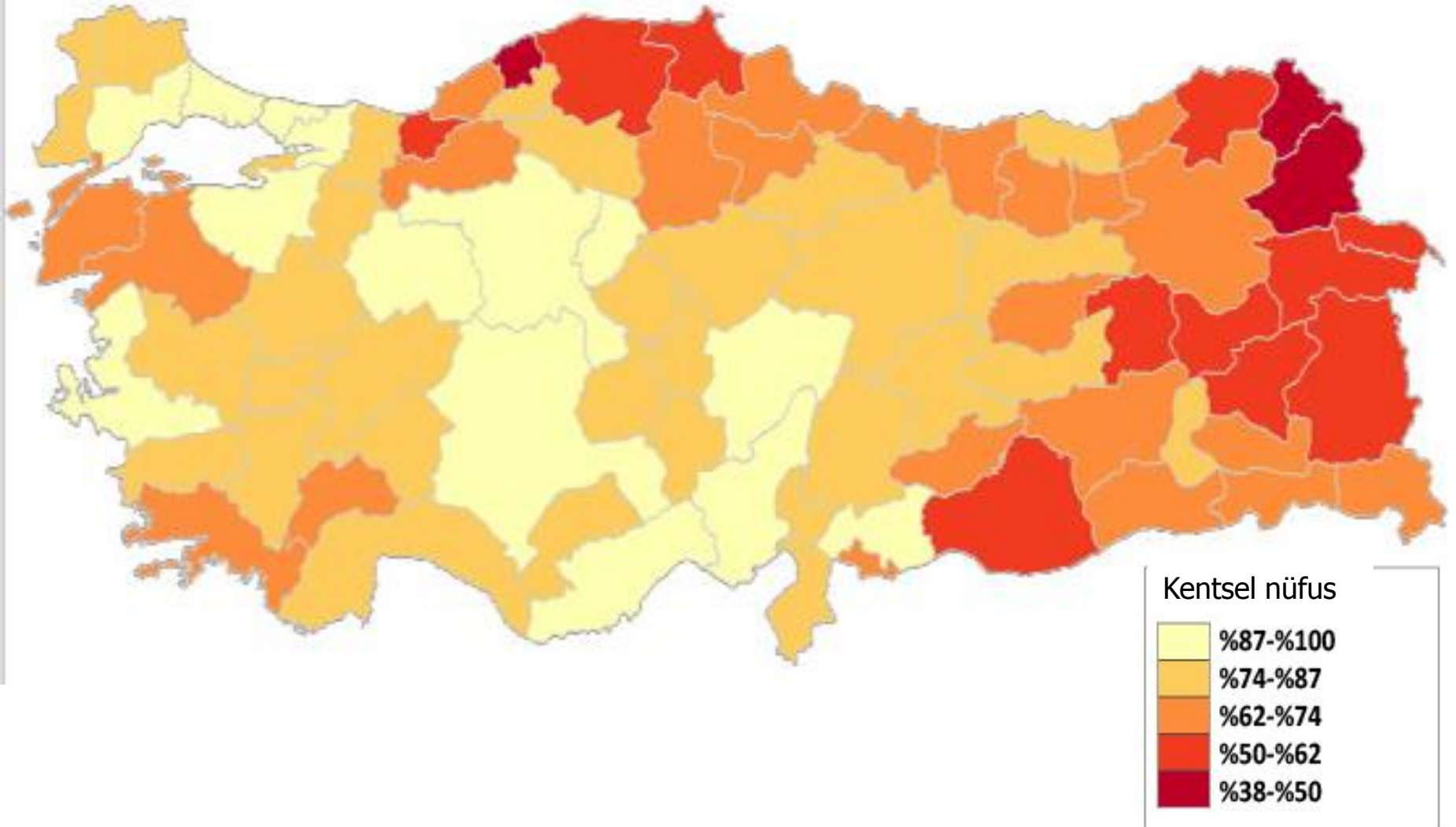
Şanlıurfa kamu harcamaları (merkezi yönetim)

| FONKSİYONEL HARCAMA | 2004 | 2005 | 2006 | 2007 | 2008 | 2009 | 2010 | 2011 |
|---------------------------------|------|------|------|------|------|------|------|------|
| Kamu Düzeni ve Savunma | 121% | 86% | 84% | 82% | 91% | 88% | 89% | 104% |
| Genel Kamu ve Ekonomik İşler | 155% | 87% | 46% | 94% | 98% | 84% | 88% | 77% |
| Çevre Koruma, İskan Toplum Ref. | 562% | 56% | 21% | 75% | 98% | 72% | 82% | 214% |
| Sağlık Hiz. | 69% | 76% | 69% | 76% | 68% | 83% | 82% | 102% |
| Dinlen., Kültür ve Din Hiz. | 101% | 85% | 80% | 74% | 79% | 84% | 85% | 100% |
| Eğitim Hiz. | 102% | 80% | 83% | 81% | 88% | 86% | 86% | 103% |
| Sos.Güv. & Sosyal Yar. Hiz. | 102% | 69% | 50% | 78% | 96% | 74% | 65% | 89% |

Neden Şanlıurfa?

1. Nüfus yapısı
2. Ekonomik yapı

Nüfus yapısı: Urfa'nın nüfusunun %45'i köyde yaşamaktadır (TÜİK, 2011).



Nüfus yapısı:

- Yıllar itibarıyla Türkiye’de kırsal nüfus azalırken Şanlıurfa’da artmaktadır.

| | Şanlıurfa | | Türkiye | |
|------|------------------|-------------------|------------------|-------------------|
| | Kent (il + ilçe) | Köy (köy + belde) | Kent (il + ilçe) | Köy (köy + belde) |
| 2007 | %60 | %40 | %70 | %30 |
| 2011 | %55 | %45 | %77 | %23 |

Nüfus yapısı

Net göç hızı düşüktür. 2009-2010 yıllarında binde -3'tür.
Urfa'ya 32555 kişiyi göç ederken,
Urfa'dan başka bir yere 41570 kişi göç etmiştir.

| 2010-2011 | Kent/köy nüfus oranı | Nüfus artış hızı |
|-----------|----------------------|------------------|
| Kent | %55 | %2,3 |
| Köy | %45 | %4,4 |

Şanlıurfa'da ekonomik yapı

İstihdam yapısı: Hanelerin %89'u tarımsal faaliyette bulunmaktadır (DİE, 2001).

Sanayi, gıda ve tekstil ürünlerinin imalatı üzerine yoğunlaşmıştır.

- 601 firmanın 266'sı gıda,
- 152'si tekstil ürünlerinin imalatı ile uğraşmaktadır (TOBB 2011).

Tarım ağırlıklı: Topraklarının %61'i tarım alanıdır. Sulamaya elverişli alanın %38'i sulanmaktadır.

Sulanan alanlarda pamuk, diğer alanlarda arpa, buğday, mercimek.

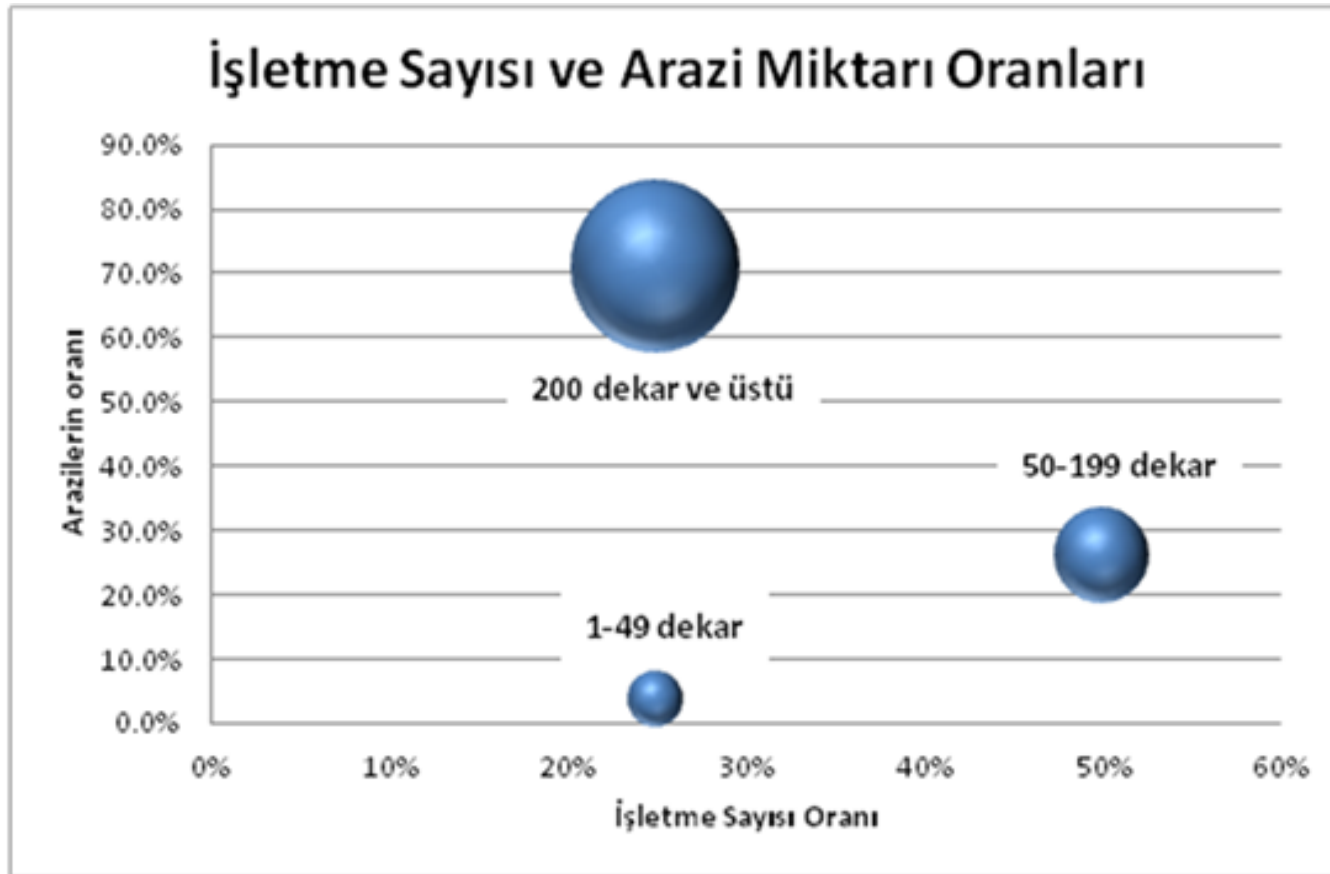
Şanlıurfa ekonomik yapı

Arazi dağılımı

| Toprak büyüklüğü | İşletme oranı | | Arazi miktarı/toplam arazi | |
|--------------------|---------------|---------|----------------------------|---------|
| | Urfa | Türkiye | Urfa | Türkiye |
| 1-49 dekar | %25 | %64,8 | %3,6 | %21,3 |
| 50-199 dekar | %50,1 | %29,4 | %25,7 | %44,5 |
| 200 dekar ve üzeri | %24,9 | %5,9 | %71,7 | %34,2 |

Kaynak: 2001 GTS tarımsal işletmeler (hanehalkı) anket sonuçları.

Arazi dağılımı



Değerlendirme

- A. Politika geliştirme ve hizmet üretim süreci
 - Merkez-yerel ilişkisi
 - Yerel-yerel ilişkisi
 - Yerel-STK-vatandaş
 - Yerel-uluslararası kuruluşlar
- B. Kurumlararası koordinasyon ve işbirlikleri
- C. Kırsal kalkınmanın değerlendirilmesi

A. Politika geliştirme, hizmet ihtiyacının tespiti ve hizmet sunumu

Merkez-yerel ilişkisi:

- 1. Hiyerarşik,** yukarıdan aşağıya alınan kararlar
- 2. Genellik,** kırsal kalkınma politikası- merkezde- Ankara'dan belirleniyor, yerelde esneklik söz konusu değil. Yereldeki kamu kurumları etkide bulunmuyor (TKDK, Tarım İl Müdürlüğü)
- 3. Yerele duyarlılık,** yereldeki sorunlar üzerinden merkezin yerele duyarlı politikalar ürettiği ve hizmet sunumunu desteklediği örnekler mevcut (METİP)

A. Politika geliştirme, hizmet ihtiyacının tespiti ve hizmet sunumu

- 1. Merkezin öncülüğü-Valilik makamı:** Valilik etrafında, ilin önceliklerine ve vizyonuna göre hizmet planlama
- 2. Yerelde farklılaşma, "bozulma":** Merkezde belirlenen politikalar/planlar yerelde uygulama sürecinde biçim değiştirebilmekte, yerel aktörlerin algısı planların uygulanış sürecini etkilemekte (SODES örneği).

A. Politika geliştirme, hizmet ihtiyacının tespiti ve hizmet sunumu

Yerel-yerel ilişkisi

- 1. Birbirinden haberdar,** bir kamu yapısı
- 2. İşbirliği sorunu,** Tarım İl Müdürlüğü/TKDK
- 3. Klasik kamu kurumu dışındaki yapılanmaların yönelimi:** GAP-Kalkınma Ajansının 2012-2017 Stratejik Plan uyumlaştırma çalışması

A. Politika geliştirme, hizmet ihtiyacının tespiti ve hizmet sunumu

Yerel-STK-vatandaş

- 1. Katılım mekanizmaları:** Politika geliştirme sürecine vatandaşın katılımını sağlayan bir mekanizma oluşturulmamıştır. Proje desteklerine başvuru çerçevesinde vatandaş bu politikalarla ilişkilendirilmektedir.
- 2. Tek taraflı aktarım:** Kurumlar proje çerçevesinde vatandaşları bilgilendirici toplantılar yapmakta (TKDK, Tarım Bakanlığı vb), ikili bir iletişim stratejisi yok.
- 3. Proje destekleri:** Vatandaş proje başvuruları üzerinden hizmet sunumu

Alan çalışmaları üzerinden hizmet sunumu: Sulama Dışı Alanlarda Halkın Gelirini Artırma Projesi, GAP örneği

A. Politika geliştirme, hizmet ihtiyacının tespiti ve hizmet sunumu

Yerel-uluslararası kuruluşlar

- 1. Metodoloji aktarımı:** Uluslararası kuruluşların bilgi ve deneyim aktarımı ile politikaların geliştirilmesi, GAP-FAO çalışmaları
- 2. Hizmet modeli:** Uluslar arası kuruluşlar/Ulusal ölçekte faaliyet gösteren STK'ların yerel kurumlarla birlikte proje bazlı hizmet modeli geliştirmesi
 - Birleşmiş Milletler Kadınların ve Kız Çocuklarının İnsan Haklarının Korunması ve Geliştirilmesi Ortak Programı

B. Kurumlar arası koordinasyon ve işbirlikleri

- 1. Sistemik-formal** bir koordinasyon mekanizması bulunmamakta. Koordinasyon projeler, günlük ihtiyaçlar üzerinden görüş alış verişi biçiminde yürümekte.
- 2. Enformal** koordinasyon mekanizmaları kullanılmakta. Ancak STK ayağı zayıf.
- 3. Sektör düzeyinde** geçici platformlar kurulabilmekte, Pamuk Platformu Çalışması.
- 4.** Sektör düzeyinde **çakışmalar**, IPART-Kalkınma Ajansı olabilmekte.

B. Kurumlar arası koordinasyon ve işbirlikleri

5. Kurumların Stratejik plan oluşturma süreci ***katılımcı*** değil (İl Tarım ve Kırsal Kalkınma Master Planları).

Ayrıksı yeni yönelim, GAP-Kalkınma Ajansı 2012-2017 Stratejik Planı uyumlaştırma çalışmaları

6. Kurumlararası bir araya gelişlerin ***temel aktörü*** Valiliktir.

C. Kırsal kalkınma çalışmalarının değerlendirilmesi

- 1. Planlama:** Tek merkezden, Ankara'dan, yapılmakta; ancak her bir kurumun kendi planına göre hareket etmesi yerelde dağınıklığa neden olmaktadır
- 2. Politika tercihi:** Geçimlik üretim kırsal kalkınmanın dışında tutulmakta, pazar için üretim ve pazarla bütünleşme ön plana çıkmakta, buna bağlı olarak
 - Kırsal kalkınma çalışmaları ve destekleme politikaları rekabet ve verimlilik üzerinden oluşturulmaktadır
 - Proje ve destekler kaynak ve kapasiteye sahip işletmeleri hedeflemekte
 - Dezavantajlı gruplara yönelik sınırlı çalışmalar yapılmaktadır

C. Kırsal kalkınma çalışmalarının değerlendirilmesi

- 3. Yaklaşım:** Kırsal kalkınma ekonomik faaliyetler çerçevesinde değerlendirilmekte. Sosyal boyut ikincil görülmekte, Stratejik Planlarda sosyal boyuta yer verilmiş olmasına rağmen uygulamaya yansımaları belirsiz
- 4. Üreticinin finansal durumu:** Girdi bakımından piyasaya bağımlılık çiftçinin finansal durumunu derinden etkilemekte,
- artan girdi fiyatları
 - gelir elde etme-ödeme dönemleri arasındaki farklılıklar
 - sulamada kullanılan girdi: elektrik fiyatları

C. Kırsal kalkınma çalışmalarının değerlendirilmesi

5. Örgütlenme: Zayıf yerel işbirlikleri, desteklerden yararlanmak için kurulan Birlikler ve kooperatifler.

Kırsal kalkınmayı sahiplenen, bütününe gören bir yer/kurum eksikliği

6. Kontrol: Kotalar, projeler ve destekler yoluyla devlet, ne üretileceğini, nasıl üretileceğini ve kime destek verileceğini belirlemekte ve dolayısıyla çiftçiyi kontrol etmekte

7. Yeni eğilim: Havza uygulamaları (GAP), değer zincirine müdahale