

GİRİŞ

TEPAV İstihdam İzleme Bülteni, Sosyal Güvenlik Kurumu (SGK), Türkiye İstatistik Kurumu (TÜİK) ve Türkiye İş Kurumu (İŞKUR) verilerinin bir araya getirilerek kayıtlı istihdama ilişkin büyük resmin ortaya konmasını, ayrıca istihdamın kısa ve orta vadeli eğilimlerinin tespit edilmesini hedeflemektedir.

TEPAV İstihdam İzleme Bülteni'nde, yukarıda bahsedilen kaynaklardan derlenen verilerle yapılan analizler yayınlanmaktadır. Bültende yer almayan özet tablolar, TEPAV web sitesinden zaman serileri halinde araştırmacıların kullanımına sunulmaktadır. Bültende mevcut dönem verileri geçen yılın aynı dönemi ile karşılaştırılmıştır. İşgücü piyasasında mevsimsel etkiler olduğu için mevsimsellikten arındırma işlemi yapılarak bir önceki ay ile karşılaştırmalara da yer verilmiştir.

İÇİNDEKİLER

ÖZET	3
İstihdamdaki Durgunluk Ekim'de de Kendini Gösterdi.....	7
Kamu, İstihdamı Destekliyor.....	8
10,1 Milyon Ücretli Kayıt Dışı Çalışıyor.....	9
Sigortalı Ücretli Sayısı Son 1 Ayda Yerinde Saydı.....	9
Kayıtlı Esnaf Sayısı Artmaya Devam Ediyor	12
Son 1 Yılda 110 Bin Yeni Memur İstihdam Edildi.....	13
Sigortalı Ücretli Sayısı Son 1 Ayda 295 Bin Azaldı*	15
İstihdam En Çok Enerjide Azaldı	16
Tekstil-Giyim, İmalat Sanayide İstihdam Kaybına Direniyor.....	17
Ankara'nın İstihdamı Son 1 Ayda 35 Bin Azaldı	18
Yeni Açılan 100 Esnafın 39'u İstanbul'da.....	20
Kayıtlı Çiftçi Sayısı Azalmaya Devam Ediyor	21
Ankara ve İstanbul'da 30 Bin Yeni Memur Göreve Başladı	22
İşyeri Sayısı En Fazla Ev İçi Çalışanlarda Arttı.....	23
Van'da Son 1 Yılda 1,5 Bin İşyeri Faaliyete Geçti.....	25
Kadınlar Yeni İşlerin Yüzde 39'unu Aldı	26
Kadın İstihdamını En Çok Konya, Gaziantep ve Sakarya Artırdı	29
İŞKUR'a İş Aramak İçin Başvuruların Sayısı Yüzde 74 Arttı	30
İşsizlik Ödeneği Alanlar Geçen Aya ve Geçen Yıla Göre Arttı	31

TABLO ve ŞEKİLLER

Tablo 1. Mevsimsellikten Arındırılmış İşgücü, İstihdam ve İşsizlik (Ekim, 2011 - 2012) (Bin kişi)	7
Tablo 2. Sektörlere Göre İstihdam Değişimi (Ekim, 2011 - 2012) (Bin kişi)	8
Tablo 3. Sigortalı Çalışan Sayısı (Ekim, 2009 - 2012)	10
Şekil 1. Aylara Göre Sigortalı Çalışan Sayısı (Ekim 2008=100 olarak endekslenmiştir)	11
Şekil 2. Aylara Göre Sigortalı Ücretli (4/a) Çalışan Sayısı (Ekim 2008=100 olarak endekslenmiştir)	11
Şekil 3. Aylara Göre Kayıtlı Esnaf (4/b) Sayısı (Ekim 2008=100 olarak endekslenmiştir)	12
Şekil 4. Aylara Göre Kayıtlı Çiftçi (4/b Tarım) Sayısı (Ekim 2008=100 olarak endekslenmiştir)	13
Şekil 5. Aylara Göre Kamu Çalışanı (4/c) Sayısı (Ekim 2008=100 olarak endekslenmiştir)	14
Tablo 4. Sigortalı Ücretli (4/a) Çalışan Sayısı En Fazla Artan Sektörler (Ekim, 2012 – 2011, ilk 10 sektör)	15
Tablo 5. Sigortalı Ücretli (4/a) Çalışan Sayısı En Fazla Azalan Sektörler (Ekim, 2012 – 2011, ilk 10 sektör)	16
Tablo 6. İmalat Sanayinde Sigortalı Ücretli (4/a) Çalışan Sayısı En Fazla Artan Sektörler (Ekim, 2012 – 2011, ilk 10 sektör)	17
Tablo 7. Sigortalı Ücretli (4/a) Çalışan Sayısı En Fazla Artan İller (Ekim, 2012 – 2011, ilk 15 il)	19
Tablo 8. Kayıtlı Esnaf (4/b) Sayısı En Fazla Artan İller (Ekim, 2012 – 2011, ilk 15 il)	20
Tablo 9. Kayıtlı Çiftçi (4/b Tarım) Sayısı En Fazla Artan İller (Ekim, 2012 – 2011, ilk 15 il)	21
Tablo 10. Kamu Çalışanı (4/c) Sayısı En Fazla Artan İller (Ekim, 2012 – 2011, ilk 15 il)	22
Tablo 11. İşyeri Sayısı (4/a) En Fazla Artan Sektörler (Ekim, 2012 – 2011, ilk 10 sektör)	23
Tablo 12. İmalat Sanayide İşyeri Sayısı (4/a) En Fazla Artan Sektörler (Ekim, 2012 – 2011, ilk 10 sektör)	24
Tablo 13. İşyeri Sayısı (4/a) En Fazla Artan İller (Ekim, 2012 – 2011, ilk 15 il)	25
Şekil 6. Aylara Göre Sigortalı Ücretli (4/a) Kadın İstihdamının Toplam İstihdama Oranı (Ekim 2008 – Ekim 2012)	26
Tablo 14. Sigortalı Ücretli (4/a) Kadın Çalışan Sayısı En Fazla Artan Sektörler (Ekim, 2012 – 2011, ilk 10 sektör)	27
Tablo 15. İmalat Sanayinde Sigortalı Ücretli (4/a) Kadın Çalışan Sayısı En Fazla Artan Sektörler (Ekim, 2012 – 2011, ilk 10 sektör)	28
Tablo 16. Sigortalı Ücretli (4/a) Kadın Çalışan Sayısı En Fazla Artan İller (Ekim, 2012 – 2011, ilk 15 il)	29
Tablo 17. İŞKUR'a İş Başvuruları ve İşe Yerleştirme (Ekim, 2012 – 2011)	30
Tablo 18. İşsizlik Ödeneği Alan Kişi Sayısı En Fazla Artan İller (Ekim, 2012 – 2011, ilk 15 il)	31

ÖZET

Genel Eğilimler

- Ekim 2012'de kayıtlı istihdam 17 milyon 447 bin olmuştur.
- Kayıtlı istihdam Ekim 2012'de, 2011'in aynı dönemine göre yüzde 4,6 artmıştır. Bu artış, 766 bin ilave istihdama karşılık gelmektedir.
- Mevsimsellikten arındırılmış serilerde kayıtlı istihdam Ekim 2012'de bir önceki aya göre değişmemiştir. Bu artış, yaklaşık 2,8 bin ilave istihdama karşılık gelmektedir.

Sektörel Değerlendirmeler

- Ekim 2012'de tüm sektörlerde 11 milyon 744 bin kişi sigortalı ücretli olarak istihdam edilmiştir. İmalat sanayindeki sigortalı ücretli istihdam ise 3 milyon 251 bin kişi olmuştur.
- 12 ayda sigortalı ücretli sayısındaki artış yüzde 6 olmuştur. İmalat sanayindeki artış ise yüzde 4,5 olmuş ve genel artışın 1,5 puan gerisinde kalmıştır.
- 12 ayda 666 bin artan sigortalı ücretli sayısının yüzde 21'i imalat sanayinden gelmiştir. 140 bin kişi imalat sanayinde iş edinmiştir.
- Toplam sigortalı ücretli (4/a) sayısında, Ekim 2012'de bir önceki yılın aynı dönemine göre gerçekleşen artışta yüzde 10,9 ile perakende ticaret (73 bin), yüzde 9,9 ile bina inşaatı (66 bin) ve yüzde 7,7 ile de yiyecek ve içecek hizmeti faaliyetleri (51 bin) pay sahibi olan en önemli üç sektör olarak ortaya çıkmaktadır.
- Ekim 2012'de önceki yılın aynı dönemine göre toplam sigortalı ücretli (4/a) sayısı en fazla azalan sektörlerin başında yaklaşık 15 bin istihdam düşüşü ile elektrik, gaz, buhar ve hava sistemleri ve üretim dağıtımı (yüzde 14,5), 14,3 bin ile idari danışmanlık faaliyetleri (yüzde 5,1), 14 bin ile bina dışı yapıların inşaatı (yüzde 4,4) gelmektedir.
- İmalat sanayinde sigortalı ücretli çalışan sayısında, Ekim 2012'de bir önceki yılın aynı dönemine göre gerçekleşen yaklaşık 140 binlik artışın, yüzde 27,5'i tekstil ürünleri imalatı (38 bin), yüzde 27'si giyim eşyaları imalatı (38 bin) ve yüzde 14,7'si motorlu kara taşıtı ve römork imalatı (21 bin) sektörlerinden gelmektedir.
- Mevsimsellikten arındırılmış serilerde toplam sigortalı ücretli (4/a) istihdamı Ekim 2012'de bir önceki aya göre yaklaşık 295 bin azalmıştır. Eylül 2012'ye göre istihdamın en fazla arttığı sektörlerin başında 4,1 bin ile perakende ticaret, 3,3 bin kişi ile giyim eşyaları imalatı, 3,1 bin kişi ile eğitim sektörleri gelmektedir.
- İmalat sanayinde ise mevsimsellikten arındırılmış serilerde sigortalı ücretli istihdamı Ekim 2012'de bir önceki aya göre yaklaşık 2 bin azalmıştır. Eylül 2012'ye göre istihdamın en fazla arttığı sektörlerin başında 3,3 bin kişi ile giyim eşyaları imalatı, 1,5 bin ile elektrikli teçhizat imalatı ve 782 kişi ile tekstil ürünleri imalatı sektörleri gelmektedir.

İl Bazında Değerlendirmeler

- Ekim 2012'de il bazında sigortalı ücretli (4/a) istihdamın en fazla olduğu 3 il, 3 milyon 457 bin ile İstanbul (yüzde 29,4), 967 bin ile Ankara (yüzde 8,2) ve 750 bin ile de İzmir (yüzde 6,4) olarak sıralanmaktadır.
- Sigortalı ücretli (4/a) istihdamın en az olduğu 5 il ise Bayburt, Ardahan, Tunceli, Kilis ve Hakkari'dir.
- Ekim 2012'de il bazında kayıtlı esnaf (4/b) sayısının en fazla olduğu 3 il, 474 bin ile İstanbul (yüzde 23,9), 128 bin ile Ankara (yüzde 6,4) ve 118 bin ile de İzmir (yüzde 5,9) olarak sıralanmaktadır.
- Kayıtlı esnaf (4/b) sayısının en az olduğu 5 il ise Bayburt, Tunceli, Ardahan, Gümüşhane ve Bingöl'dür.
- Ekim 2012'de il bazında kayıtlı çiftçi (4/b) sayısının en fazla olduğu 3 il, 58 bin ile Konya (yüzde 5,4), 51 bin ile Antalya (yüzde 4,8) ve 49 bin ile de Manisa (yüzde 4,6) olarak sıralanmaktadır.
- Kayıtlı çiftçi (4/b) sayısının en az olduğu 5 il ise Hakkari, Bartın, Şırnak, Tunceli ve Bingöl'dür.
- Ekim 2012'de il bazında kamu çalışanı (4/c) sayısının en fazla olduğu 3 il, 393 bin ile Ankara (yüzde 14,6), 312 bin ile İstanbul (yüzde 11,6) ve 145 bin ile de İzmir (yüzde 5,4) olarak sıralanmaktadır.
- Kamu çalışanı (4/c) sayısının en az olduğu 5 il ise Kilis, Bayburt, Ardahan, Iğdır ve Gümüşhane'dir.
- Ekim 2012'de bir önceki yılın aynı dönemine göre gerçekleşen toplam sigortalı ücretli (4/a) çalışan artışında yüzde 31,9 ile İstanbul (213 bin), yüzde 5,3 ile Ankara (35 bin), yüzde 5,1 ile İzmir (34 bin), yüzde 4,9 ile Gaziantep (33 bin) ve yüzde 4,7 ile Antalya (31 bin) en önemli 5 il olarak sıralanmaktadır.
- Bir yılda, sigortalı istihdamı (4/a) en fazla artan 15 il arasında, Van (yüzde 59), Gaziantep (yüzde 17,2), Şanlıurfa (yüzde 11,1), Konya (yüzde 10) ve Manisa (yüzde 8,4) ilk beş il olarak öne çıkmaktadır.
- Son 1 yılda, kayıtlı esnaf (4/b) sayısı en fazla artan 15 il arasında, Sivas (yüzde 23,9), Uşak (yüzde 23,2), Samsun (yüzde 19,2), Şanlıurfa (yüzde 19) ve Tokat (yüzde 18,7) ilk beş il olarak öne çıkmaktadır.
- Son 1 yılda, kayıtlı çiftçi (4/b) sayısı en fazla artan 15 il arasında, Hakkari (yüzde 7,2), Kars (yüzde 6,7), Şanlıurfa (yüzde 6,3), Ardahan (yüzde 4,7) ve Gaziantep (yüzde 4,6) en yüksek kayıtlı çiftçi artış oranını yakalayan ilk beş il olarak öne çıkmaktadır.
- Kamu çalışanı (4/c) sayısına bakıldığında ise bir yılda, sayısı en fazla artan 15 il arasında, Muğla (yüzde 7,9), Malatya (yüzde 7,3), Aydın (yüzde 7), Kayseri (yüzde 6,9) ve İzmir (yüzde 6,8) ilk beş il olarak öne çıkmaktadır.
- Mevsimsellikten arındırılmış serilerde toplam sigortalı ücretli (4/a) istihdamı Ekim 2012'de bir önceki aya göre en fazla artan illerin başında 6 bin yeni istihdam ile İstanbul, 2,7 bin ile Van ve 2 bin ile Gaziantep gelmektedir.

İşyeri Bazında Değerlendirmeler

- Ekim 2012'de Türkiye'de toplam 1 milyon 523 bin işyeri bulunmaktadır. Türkiye'deki işyerlerinin yüzde 29,1'i İstanbul'da (443 bin), yüzde 7,8'i Ankara'da (119 bin) ve yüzde 7'si de İzmir'de (107 bin) faaliyet göstermektedir.
- İşyeri sayısı en az olan iller ise Ardahan, Bayburt, Hakkari, Tunceli ve Kilis olarak sıralanmaktadır.
- Türkiye genelinde Ekim 2011'den Ekim 2012'e 98 bin işyeri açılmıştır. Bir yılda işyeri sayısı yüzde 6,9 artmıştır. Sektör bazında bu artışta en yüksek payı yüzde 18,1 ile perakende ticaret (17,7 bin), yüzde 11 ile kara ve boru hatta taşımacılığı (10,7 bin) ve yüzde 9,9 ile de yiyecek ve içecek hizmeti faaliyetleri (9,7 bin) sektörleri almıştır.
- Ekim 2012'de bir önceki yılın aynı dönemine göre gerçekleşen işyeri artışında en büyük payı yüzde 33,8 ile İstanbul (33 bin) almıştır. İstanbul'u yüzde 7,2 ile Ankara (7 bin), yüzde 5,8 ile İzmir (5,7 bin), yüzde 4,4 ile Antalya (4,3 bin) ve yüzde 4,1 ile Bursa (4 bin) izlemiştir.
- Bir yılda, işyeri sayısı en fazla artan 15 il arasında, ilk sırayı yüzde 35,9 ile Van almıştır. Van'ı yüzde 10,5 ile Gaziantep, yüzde 8,6 ile Hatay, yüzde 8,1 ile Konya ve İstanbul takip etmiştir.
- Mevsimsellikten arındırılmış serilerde Ekim 2012'de bir önceki aya göre yaklaşık 5,9 bin yeni işyeri açılmıştır. İşyeri sayısı en fazla artan illerin başında 2,5 bin yeni işyeri ile İstanbul ilk sırada yer almaktadır. İstanbul'u 460 işyeri ile Ankara ve 307 işyeri ile Van takip etmektedir.
- Mevsimsellikten arındırılmış serilerde işyeri sayısı Ekim 2012'de bir önceki aya göre en fazla artan sektörler yiyecek ve içecek hizmeti faaliyetleri (1,1 bin), ev içi çalışanların faaliyetleri (666) ve perakende ticaret (630) olarak sıralanmaktadır.

Kadın İstihdamı Üzerine Değerlendirmeler

- Sigortalı ücretli çalışanlar içinde kadınların oranı Ekim 2012'de yüzde 24,8 (2 milyon 914 bin) olarak gerçekleşmiştir. 666 binlik toplam sigortalı ücretli artışının 260 bini (yüzde 39'u) kadın istihdamından gelmiştir.
- Ekim 2012'de kadın istihdam oranının en fazla olduğu ilk 5 il Denizli (yüzde 30,7), Edirne (yüzde 30,6), Düzce (yüzde 29,9), İzmir (yüzde 29,8) ve İstanbul'dur (yüzde 29,5).
- Kadın istihdam oranının en az olduğu iller ise Şırnak (yüzde 7,9), Van (yüzde 8,2), Siirt, Bitlis (yüzde 8,5), Mardin (yüzde 9,3) ve Ağrı'dır (yüzde 10).
- Bir yılda, sigortalı ücretli kadın istihdamı en fazla artan 15 il arasında, Konya (yüzde 19,9), Gaziantep (yüzde 17,3), Sakarya (yüzde 16,7), Samsun (yüzde 13,4) ve Muğla (yüzde 12,8) ilk beş il olarak öne çıkmaktadır.
- Kadın istihdamındaki payı en yüksek olan 3 sektör yüzde 13,1 ile perakende ticaret (382 bin), yüzde 8,4 ile eğitim (246 bin) ve yüzde 7,1 ile giyim eşyaları imalatı (206 bin) sektörleridir.

- Ekim 2012’de önceki yılın aynı dönemine göre sigortalı ücretli kadın istihdamı artışında en fazla payı olan sektörlerin başında yüzde 12,2 ile perakende ticaret (31,7 bin), yüzde 9,2 ile eğitim (23,9 bin) ve yüzde 8,3 ile giyim eşyaları imalatı (21,6 bin) sektörleri gelmektedir.
- Öte yandan Ekim 2012’de önceki yılın aynı dönemine göre kadın sigortalı ücretli istihdamının en fazla azaldığı sektörler 3,4 bin ile veterinerlik hizmetleri (yüzde 39,6), 2,4 bin ile elektrik, gaz, buhar ve hava sistemleri üretimi ve dağıtımı (yüzde 19,5) ve 2,1 bin ile reklamcılık ve pazar araştırması (yüzde 8) sektörleri olarak sıralanmaktadır.
- İmalat sanayide kadın istihdamındaki payı en yüksek olan 3 sektör yüzde 28,7 ile giyim eşyaları imalatı (206 bin), yüzde 17,1 ile tekstil ürünleri imalatı (123 bin) ve yüzde 14,6 ile gıda ürünleri imalatı (105 bin) sektörleridir.
- Mevsimsellikten arındırılmış serilerde sigortalı ücretli kadın istihdamı Ekim 2012’de bir önceki aya göre en fazla artan sektörlerin başında 2 bin yeni istihdam ile perakende ticaret, 1,2 bin ile giyim eşyaları imalatı ve 991 ile konaklama sektörü gelmektedir.
- Mevsimsellikten arındırılmış serilerde sigortalı ücretli kadın istihdamı Ekim 2012’de bir önceki aya göre en fazla artan illerin başında 3,4 bin yeni istihdam ile İstanbul, 1,1 bin İzmir ve 848 ile Bursa gelmektedir. Bu illeri Konya, Antalya, Çankırı ve Tekirdağ izlemektedir.

İstihdamdaki Durgunluk Ekim'de de Devam Etti

2012'nin "yumuşak iniş" hedefli düşük büyümesi, etkisini işgücü-istihdam-işsizlik üstünde de hissettirmeye başlamıştır. Türkiye İstatistik Kurumu (TÜİK) tarafından açıklanan mevsimsel etkilerden arındırılmış Ekim 2012 işgücü-istihdam verileri, Ekim 2011'e göre işgücü pazarına son 12 ayda 1 milyon 107 bin kişinin katıldığını, iş arayanlardan 1 milyon 23 binine iş bulunduğunu göstermektedir. Bu durumda işsiz sayısının da 12 ay öncesine göre 85 bin artmakla beraber işsizlik oranının yüzde 9,3'te kaldığı görülmektedir.

Tablo 1. Mevsimsellikten Arındırılmış İşgücü, İstihdam ve İşsizlik (Ekim, 2011 - 2012) (Bin kişi)

Aylar	İşgücü	İstihdam	İşsiz	İşgücüne Katılma Oranı (%)	İstihdam Oranı (%)	İşsizlik Oranı (%)
Ekim 2011	26.796	24.296	2.500	49,7	45,1	9,3
Kasım 2011	26.878	24.408	2.470	49,7	45,2	9,2
Aralık 2011	26.755	24.280	2.475	49,4	44,9	9,3
Ocak 2012	26.874	24.461	2.413	49,5	45,1	9,0
Şubat 2012	26.832	24.395	2.436	49,4	44,9	9,1
Mart 2012	26.919	24.467	2.451	49,4	44,9	9,1
Nisan 2012	27.088	24.634	2.454	49,7	45,2	9,1
Mayıs 2012	27.201	24.741	2.461	49,8	45,3	9,0
Haziran 2012	27.190	24.755	2.434	49,7	45,3	9,0
Temmuz 2012	27.161	24.671	2.491	49,6	45,1	9,2
Ağustos 2012	27.251	24.743	2.508	49,7	45,1	9,2
Eylül 2012	27.638	25.039	2.598	50,3	45,6	9,4
Ekim 2012	27.903	25.319	2.585	50,7	46,0	9,3
Ekim 2011-2012 (Fark)	1.107	1.023	85			
Ekim 2011-2012 (%)	4,1	4,2	3,4			
Eylül-Ekim 2012 (Fark)	265	280	-13			

Kaynak: Türkiye İstatistik Kurumu (TÜİK) Hanehalkı İşgücü Araştırması

2012'nin ilk 3 çeyreğinde büyüme yüzde 2,6 olarak açıklanmıştır. Ekonomideki bu yavaşlama, özellikle tarım, sanayi, inşaat, ticaret gibi üretim ve üretimle doğrudan ilgili sektörlerde istihdam durgunluğu, yer yer istihdam azalışına dönüşürken, kamu istihdamı ağırlıklı hizmet sektörü istihdamının artışı ile geneldeki düşüş, bir ölçüde telafi edilmiş görülmektedir.

Kamu, Toplam İstihdamdaki Azalışı Telafi Ediyor

Ekim 2011-2012 döneminde yaratılmış görünen 1 milyon 23 bin istihdamın sektörel dağılımı, hizmetler sektörünün, azalmakta olan istihdamı telafi edici rol oynadığını ortaya koyuyor. Sanayi, inşaat, hatta ticaret gibi sektörler, bekleneceği gibi, düşük büyümeye paralel olarak, istihdam yaratmada zayıf kalmışlardır.

Tablo 2. Sektörlere Göre İstihdam Değişimi (Ekim, 2011 - 2012) (Bin kişi)

Sektörler	Eylül - Ekim; 2012	Ekim; 2011 - 2012
Toplam	37	1.023
Tarım	-180	30
Madencilik	-7	-1
İmalat	21	90
Elektrik, gaz	-17	-14
İnşaat	-10	111
Toptan ve perakende ticaret	31	55
Ulaştırma ve depolama	38	41
Konaklama ve yiyecek	4	149
Bilgi ve iletişim	12	40
Finans	-12	-35
Gayrimenkul	3	5
Mesleki, bilimsel	6	76
İdari ve destek	-14	156
Kamu yönetimi ve savunma	36	120
Eğitim	76	114
İnsan sağlığı	32	102
Kültür-sanat	7	13
Diğer hizmet	12	-28

Kaynak: Türkiye İstatistik Kurumu (TÜİK) Hanehalkı İşgücü Araştırması

Ekim 2011-2012 dönemi istihdam artışında idari ve destek hizmetleri sektörünün 156 bin ile başı çektiği görülmektedir. Çoğu kamu kesimine ait alt sektörlerdeki istihdam artışı da öne çıkmaktadır. Kamu yönetimi ve savunmada istihdam artışı 120 bini bulurken ağırlıklı kamu kuruluşlarınca yapılan sağlık ve eğitimde istihdam artışı 216 bine ulaşmıştır. Böylece bu 3 kamusal hizmet sektöründe istihdam artışı 326 bini bulmuştur ve artan istihdamdaki payları yaklaşık yüzde 33 olmuştur.

Ekim 2011-2012 döneminde tarımda (istihdamdaki payı yüzde 25) 30 bin istihdam artışı görülmektedir. Son yılların yükselen sektörü 1,9 milyon kişinin çalıştığı inşaatta ise 12 ay öncesine göre istihdam artışı 111 bini bulurken gayrimenkul faaliyetlerinde artış 5 bin düzeyde gerçekleşmiştir. Konaklama ve yiyecek-içecek faaliyetlerinden oluşan turizmde ise, yüksek sezonun etkisiyle, 149 bin istihdam artışı vardır. İç tüketim gerilese de ihracata ve stoka üretim yapan imalat sanayide istihdam 12 ayda 90 bin artmıştır.

Ulaştırma/depolamada ise istihdam 41 bin artmıştır. Yine iç tüketimin daralması ile birlikte toptan ve perakende ticarete istihdam 55 bin artarken, finasta 35 bin azalış olduğu anlaşılmaktadır. İstihdam azalışı öteki hizmet sektörlerinde ise 15 bini bulmuştur.

Eylül-Ekim 2012 döneminde 37 bin istihdam artışı gözlenmiştir. Ekim 2012'de mevsim etkisiyle önceki aya göre tarımda 180 bin istihdam azalışı yaşanmıştır. Madencilikte 7 bin, enerjide 17 bin, inşaat da 10 bin istihdam düşüşü görülürken hizmet sektöründe finasta 12 bin, idari hizmetlerde 14 bin istihdam azalışı yaşanmıştır.

10,1 Milyon Ücretli Kayıt Dışı Çalışıyor

Ekim 2012'de istihdamın yaklaşık yüzde 40'ının "kayıt dışı" olduğu anlaşılmaktadır. Bu da 10,1 milyonun üstünde istihdam demektir.

Kayıt dışılık oranı, tarımda yüzde 85'e yaklaşırken tarım dışı kesimde yüzde 25'e düşmektedir. Tarım dışında 3 milyon 106 bin ücretlinin kayıt dışı, her tür sosyal güvenceden yoksun çalışıyor olması düşündürücüdür.

TÜİK'in kayıtlı istihdamı 15,4 milyon göstermesine karşılık, kısa adı Sosyal Güvenlik Kurumu olan SGK, yaklaşık 17,4 milyon kişinin prim ödeyen sigortalı, yani kayıt altında olduğunu açıklamaktadır. 2 milyon kişiyi bulan bu farkı açıklayan en önemli değişken, fiilen çalışmasa da birçok kişinin çalışıyor gösterilip sigorta primi ödenerek sosyal güvence şemsiyesi altına alınması ile ilgilidir.

Sigortalı Ücretli Sayısı Yerinde Saydı

SGK, Ekim 2012 verileri, kayıtlı istihdamın 17 milyon 446 bin olarak gerçekleştiğini ve 12 ay öncesine göre kayıtlı istihdamın yüzde 4,6 oranında arttığını ortaya koymaktadır.

Tablo 3. Sigortalı Çalışan Sayısı (Ekim, 2009 - 2012)

	4/a	4/b	4/c	Toplam Kayıtlı İstihdam
Ekim 2009	9.046.769	2.891.157	2.279.402	14.217.328
Ekim 2010	9.992.591	2.912.221	2.263.442	15.168.253
Ekim 2011	11.078.121	3.023.173	2.579.366	16.680.660
Ekim 2012	11.743.906	3.013.973	2.688.851	17.446.730
Ekim 12 - Ekim 11 (Fark)	665.785	-9.200	109.485	766.070
Ekim 12 - Ekim 11 (Artış, %)	6,0	-0,3	4,2	4,6
Ekim 11 - Ekim 10 (Artış, %)	10,9	3,8	14,0	10,0
Ekim 10 - Ekim 09 (Artış, %)	10,5	0,7	-0,7	6,7
Ekim 12 - Ekim 09 (Artış, %)	29,8	4,2	18,0	22,7
Eylül 2012*	11.961.268	3.039.453	2.622.078	17.477.172
Ekim 2012*	11.666.010	3.027.080	2.652.041	17.479.928
Ekim 12 - Eylül 12 (Fark)*	-295.258	-12.373	29.963	2.756
Ekim 12 - Eylül 12 (Artış, %)*	-2,5	-0,4	1,1	0,0

*Mevsimsellikten arındırılmış rakamlar

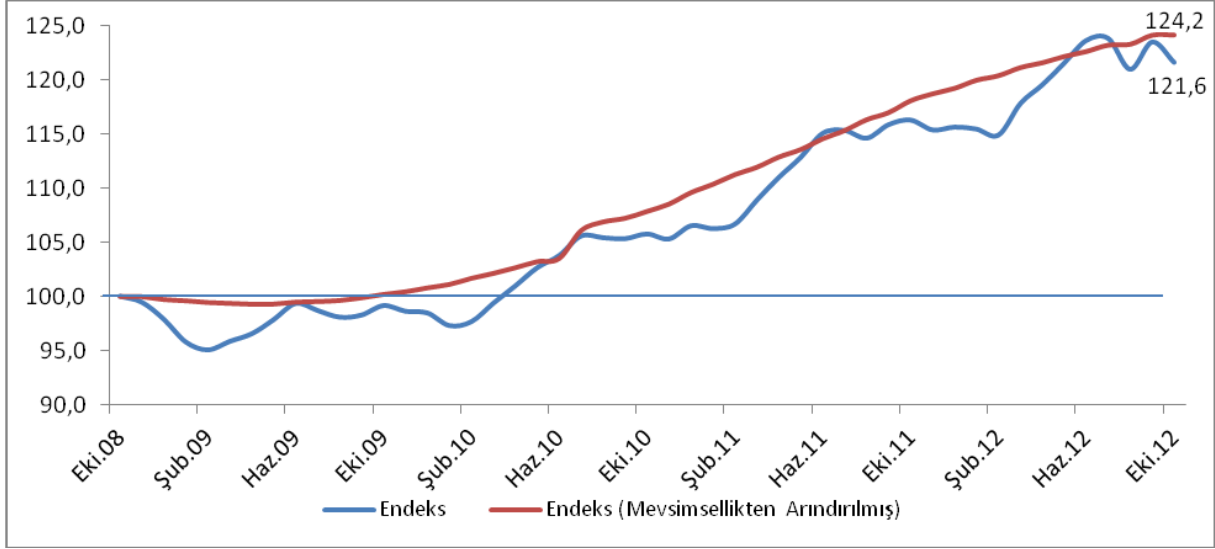
Kaynak: Sosyal Güvenlik Kurumu (SGK)

Mevsimsellik dikkate alındığında da kayıtlı istihdamın Ekim 2012’de 17,5 milyon olduğu ve Eylül 2012’ye göre değişmediği anlaşılmaktadır. SGK verileri, küresel krizin Türkiye’ye etkilerinin aşmaya başladığı Ekim 2009’dan bu yana kayıtlı istihdamın düzenli bir artış gösterdiğini ve bu 4 yılda kayıtlı istihdamın yüzde 23’e yakın artışla 17,5 milyona yaklaştığını ortaya koymaktadır. Bu artışta, kayıtsız çalışanların kayıt içine alınması çalışmalarının etkisi de dikkate alınmalıdır.

Kayıtlı istihdamın üçte ikisinden fazlasını oluşturan sigortalı ücretlilerin (4/a) bu sürede sayılarının yüzde 30’a yakın artması dikkat çekmektedir. Üç yıllık büyüme sürecinin yarattığı istihdamın yanı sıra kayıtsız işçilerin kayıt altına alınması sonucunda da böyle bir artışın gerçekleştiğinden söz edilebilir.

SGK çatısı altındaki kayıtlı istihdamda artış, mevsimsel etkilerden arındırıldığında Ekim 2008’e göre yüzde 24’ü bulmaktadır.

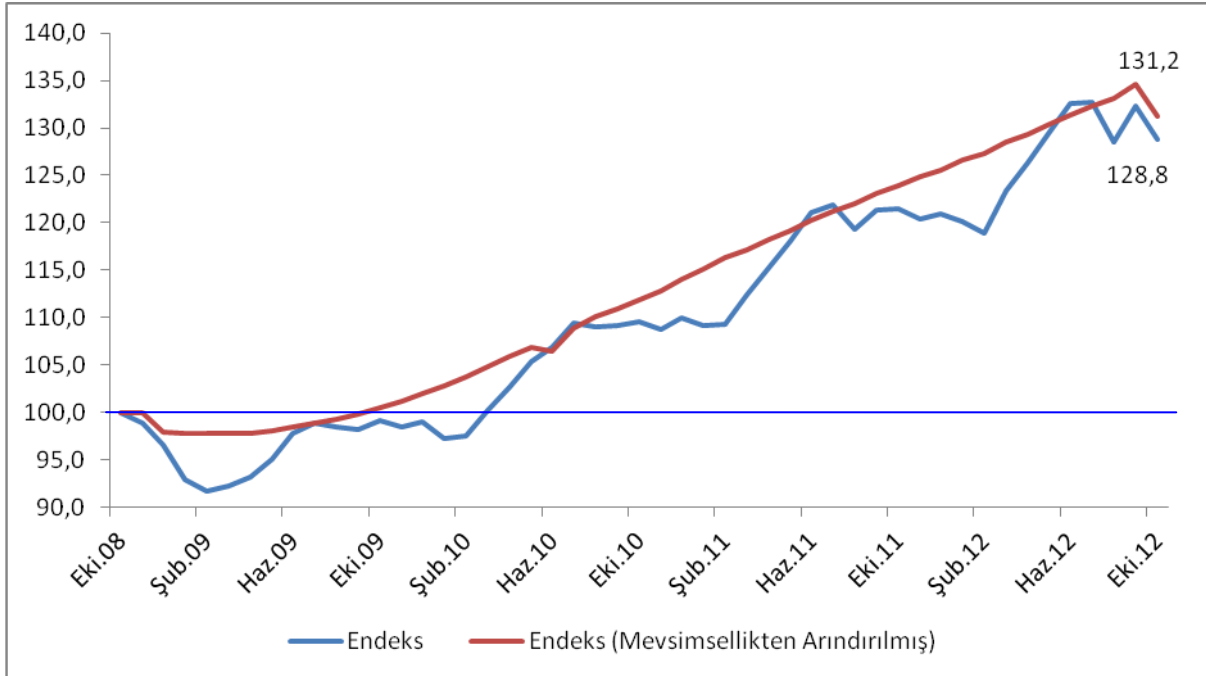
Şekil 1. Aylara Göre Sigortalı Çalışan Sayısı (Ekim 2008=100 olarak endekslenmiştir)



Kaynak: Sosyal Güvenlik Kurumu (SGK), TEPAV

Sigortalı ücretlilerin Ekim 2008'e göre artışları ise, mevsimsel etkilerden arındırılmış haliyle yüzde 31'i aşmaktadır. Artışın 2010 ortalarından sonra tempo kazandığı gözlenmektedir.

Şekil 2. Aylara Göre Sigortalı Ücretli (4/a) Çalışan Sayısı (Ekim 2008=100 olarak endekslenmiştir)



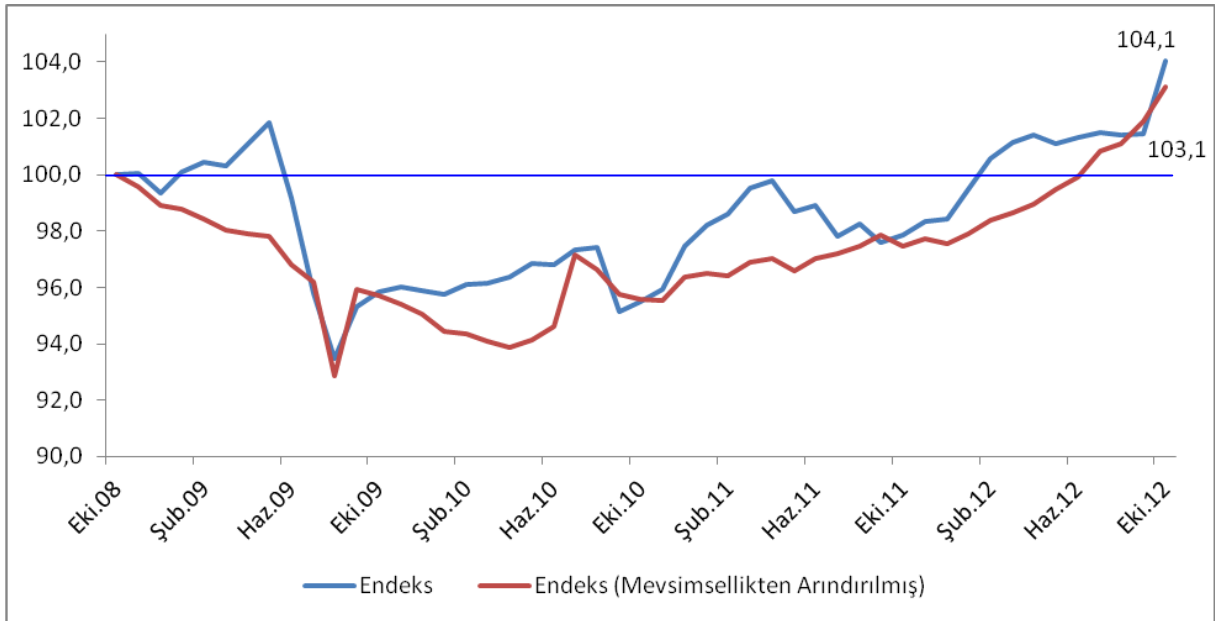
Kaynak: Sosyal Güvenlik Kurumu (SGK), TEPAV

Kayıtlı Esnaf Sayısı Artmaya Devam Ediyor

Kayıtlı istihdam içinde yüzde 18 dolayında payı olan SGK öncesi BAĞKUR çatısı altında toplanan esnaf (tarım dışı) sayısında, 2009 krizi sonrasında iyileşen yatırım ortamının etkisiyle, aylar itibariyle dalgalanmalar olsa da, genelde artış gözlenmektedir. Kriz yılı 2009'un Ekim ayında 1 milyon 820 bin olan esnaf sayısı izleyen yıllarda artmış ve Ekim 2012'de 1 milyon 988 bine çıkmıştır.

Mevsimsel etkilerden arındırıldığında da, kayıtlı esnaf sayısının, bekleneceği üzere 2009'da inişe geçtiği ancak 2010'da ekonominin iyileşmesi ile toparlandığı, 2011'den sonra yatay bir gelişmenin ardından yukarı yönlü geliştiği görülmektedir.

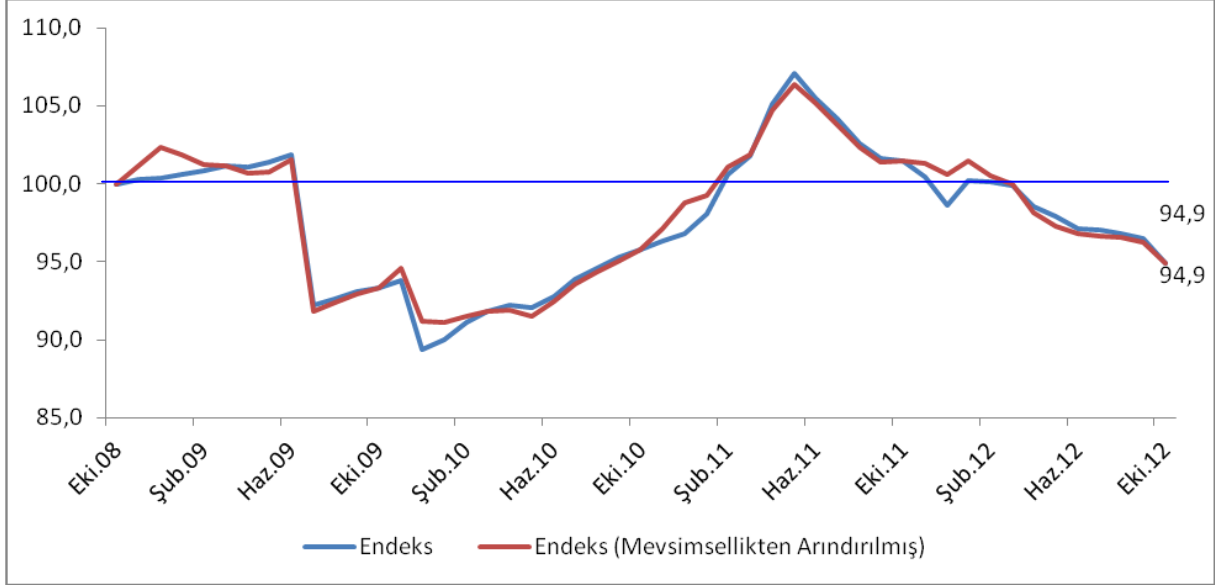
Şekil 3. Aylara Göre Kayıtlı Esnaf (4/b) Sayısı (Ekim 2008=100 olarak endekslenmiştir)



Kaynak: Sosyal Güvenlik Kurumu (SGK), TEPAV

Toplam kayıtlı istihdam içinde yüzde 6 dolayında payı olan “kendi hesabına çalışan tarım istihdamı”, kısaca güvenceli çiftçi nüfus ise sektörün seyrine ve mevsimlere göre dalgalanmaya devam etmektedir. Ekim 2011’de 1 milyon 154 bin olan kayıtlı çiftçi sayısı Ekim 2012’de 1 milyon 79 bine gerilemiştir.

Şekil 4. Aylara Göre Kayıtlı Çiftçi (4/b Tarım) Sayısı (Ekim 2008=100 olarak endekslenmiştir)



Kaynak: Sosyal Güvenlik Kurumu (SGK), TEPAV

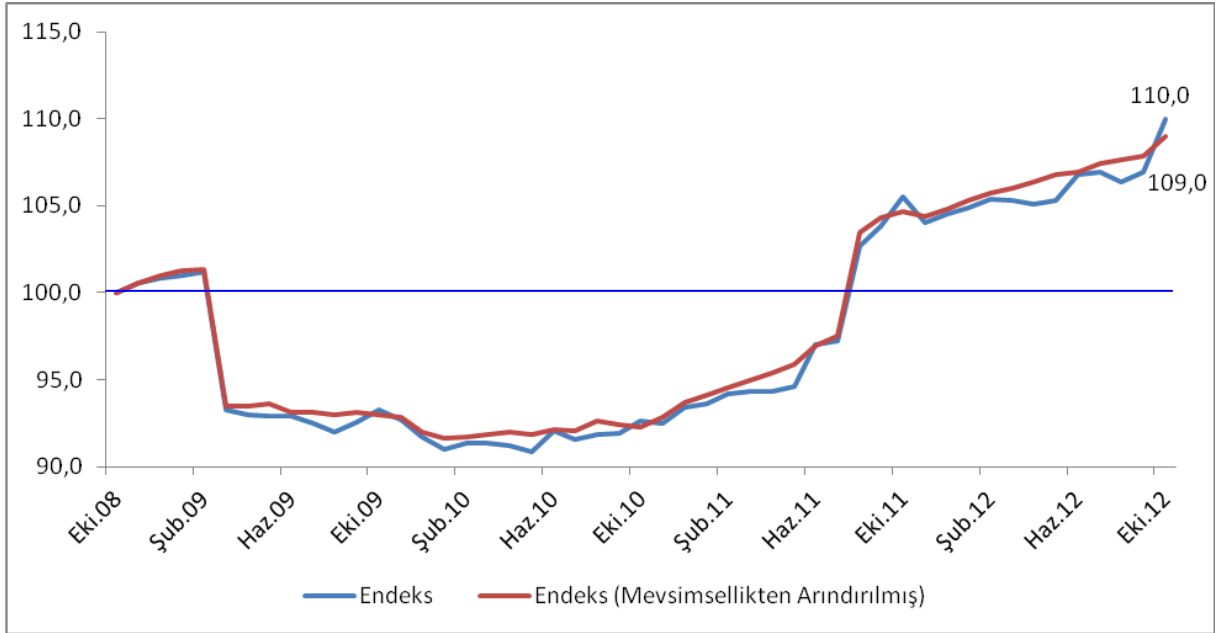
Bir Yılda 110 Bin Yeni Memur İstihdam Edildi

Kayıtlı istihdamdan işçi statüsünde (4/a) olmayan, genel bütçe, belediyeler, KİT’ler tarafından istihdam edilen “memur statüsündeki” kamu çalışanı, 4/c başlığı altında sosyal güvenlik kapsamındadır. Sayıları Ekim 2009’de 2 milyon 279 bin olan bu kesim, son iki yılda artmış ve Ekim 2012’de sayıları 2 milyon 688 bine çıkmıştır.

Sağlık ve eğitimin yanında savunma ve güvenlik hizmetlerini de kapsayan alanlardaki kamu çalışanı sayısındaki artışla, Ekim 2011’e göre kamu istihdamının Ekim 2012’de yüzde 4,2 arttığı ve 2 milyon 688 bini bulduğu görülmektedir. Bu, 12 ayda kamu çalışanı sayısında yaklaşık 110 bin artış anlamına gelmektedir.

Kamu çalışanı sayısında, 2008 krizi sonrası emekli olanların yerine istihdamda tedbirli davranıldığı, büyüme dönemine geçilen 2010 sonrası ise kamu çalışanı istihdamına hız verildiği, bunun “yumuşak iniş” diye adlandırılan 2012 döneminde de hız kesmediği anlaşılmaktadır.

Şekil 5. Aylara Göre Kamu Çalışanı (4/c) Sayısı (Ekim 2008=100 olarak endekslenmiştir)



Kaynak: Sosyal Güvenlik Kurumu (SGK), TEPAV

Sigortalı Ücretli Sayısı Bir Ayda 325 Bin Azaldı

Ekim 2011-2012 döneminde sigortalı ücretli sayısında gerçekleşen yaklaşık 666 bin kişilik artışla sigortalı ücretli sayısı 11,7 milyonu bulmakla birlikte Eylül-Ekim 2012 arasında 325 binlik azalma, dikkat çekicidir. İnşaat, perakende ticaret, eğitim ve taşımacılık sektörlerinde Eylül-Ekim 2012 istihdam azalışları 110 bini bulmuştur.

İnşaat sektörü, (bina inşaatı ve özel inşaat faaliyetleri birlikte) toplam sigortalı ücretli istihdamında 1 milyon 448 bin kişi ile ilk sıradaki yerini korumakla birlikte Ekim ayı sigortalı ücretli istihdam kaybı 75 bine yaklaşmıştır. Bina inşaatındaki kayıp 51 bini, özel inşaat faaliyetlerindeki kayıp 23 bini bulmuştur.

Ekim 2012'de perakende ticaret sektörü istihdamının bir ay öncesine göre azalışı 14 bini bulmuştur. Yine de toplam sigortalı ücretli istihdamında yüzde 10,9 payı olan sektörde, 12 ayda artış 73 bine yakındır.

Tablo 4. Sigortalı Ücretli (4/a) Çalışan Sayısı En Fazla Artan Sektörler (Ekim, 2012 – 2011, ilk 10 sektör)

Sektör Kodu (NACE Rev 2)	Sektör Adı	Kayıtlı Çalışan (4/a, Ekim 2012)	Kayıtlı Çalışan (4/a, Eylül 2012)	Kayıtlı Çalışan (4/a, Ekim 2011)	Çalışan Sayısındaki Fark (Ekim 2012 - 2011)	Artışta Sektörün Payı (%) (Ekim 2012)	Değişim (%) (Ekim 2012 - 2011)	Çalışan Sayısındaki Fark (Ekim - Eylül 2012)*
47	Perakende Ticaret	1.123.698	1.137.823	1.051.113	72.585	10,9	6,9	4.133
41	Bina İnşaatı	1.007.010	1.058.049	941.304	65.706	9,9	7,0	282
56	Yiyecek ve İçecek Hizmeti Faaliyetleri	423.753	425.181	372.697	51.056	7,7	13,7	2.145
46	Toptan Ticaret	510.450	510.319	471.384	39.066	5,9	8,3	2.751
85	Eğitim	442.026	452.470	403.267	38.759	5,8	9,6	3.047
49	Kara ve Boru Hattı Taşımacılığı	597.299	608.303	558.814	38.485	5,8	6,9	-1.372
13	Tekstil Ürünleri İmalatı	420.403	420.618	382.009	38.394	5,8	10,1	782
14	Giyim Eşyaları İmalatı	441.861	441.586	404.128	37.733	5,7	9,3	3.286
43	Özel İnşaat Faaliyetleri	440.987	464.030	404.691	36.296	5,5	9,0	-1.597
82	Büro Yönetimi ve Desteği Faaliyetleri	286.092	290.069	250.599	35.493	5,3	14,2	-2.003
Tüm Sektörler		11.743.906	12.069.085	11.078.121	665.785		6,0	-295.259

Kaynak: Sosyal Güvenlik Kurumu (SGK), TEPAV

Toplam istihdamda yüzde 5,8 payı olan eğitimde, Eylül-Ekim 2012 istihdam azalışı ise 10 bin olarak gerçekleşmiştir. 12 aylık sigortalı ücretli istihdamı eğitimde 39 bin dolayına artmıştır.

* Mevsimsellikten arındırılmış seriler

Toplam sigortalı ücretli istihdamında yüzde 5,8 payı olan taşımacılık sektöründe de Eylül-Ekim 2012 istihdam azalışı 11 bini bulmuş ve sektörün yıllık istihdam artışı 38,5 bin olarak gerçekleşmiştir.

Eylül-Ekim 2012 istihdam azalışı, mevsimsel etkiler dikkate alındığında da öne çıkmakta ve sayı 295 bini bulmaktadır.

İstihdam En Çok Enerjide Azaldı

Ekim 2011-2012 döneminde, yıllık bazda bazı sektörlerde de istihdam azalışı gözlenmiştir. Bu azalışların, sektörel gerilemelerle ilgili olduğu kadar, sigortalı ücretlilerin faaliyet sektörlerinin kaydırılması ile ilgili olduğu da söylenebilir. Birçok işyerindeki temizlik, yemek, ulaşım ile ilgili faaliyetlerin taşeron işverenlere devri, faaliyet dalı kaymalarına da neden olmaktadır.

Tablo 5. Sigortalı Ücretli (4/a) Çalışan Sayısı En Fazla Azalan Sektörler (Ekim, 2012 – 2011, ilk 10 sektör)

Sektör Kodu (NACE Rev 2)	Sektör Adı	Kayıtlı Çalışan (4/a, Ekim 2012)	Kayıtlı Çalışan (4/a, Eylül 2012)	Kayıtlı Çalışan (4/a, Ekim 2011)	Çalışan Sayısındaki Fark (Ekim 2012 - 2011)	Artışta Sektörün Payı (%) (Ekim 2012)	Değişim (%) (Ekim 2012 - 2011)	Çalışan Sayısındaki Fark (Ekim - Eylül 2012)*
35	Elektik, Gaz, Buhar ve Hava Sistemleri ve Üretim Dağıtım	88.400	97.636	103.411	-15.011	-2,3	-14,5	-10.765
70	İdari Danışmanlık Faaliyetleri	267.733	279.988	282.081	-14.348	-2,2	-5,1	-8.329
42	Bina Dışı Yapıların İnşaatı	304.540	342.088	318.460	-13.920	-2,1	-4,4	-7.113
38	Atık Maddelerin Değerlendirilmesi	46.816	51.290	57.125	-10.309	-1,5	-18,0	-3.783
30	Diğer Ulaşım Araçları İmalatı	27.132	35.780	35.996	-8.864	-1,3	-24,6	-8.114
05	Kömür ve Linyit Çıkarılması	44.390	51.411	51.857	-7.467	-1,1	-14,4	-4.946
92	Kumar ve Müşterek Bahis Faaliyetleri	16.383	18.568	22.769	-6.386	-1,0	-28,0	-2.447
33	Makine ve Ekipmanların Kurulumu ve Onarımı	151.685	162.001	157.713	-6.028	-0,9	-3,8	-10.728
36	Suyun Toplanması Arıtılması ve Dağıtılması	12.276	16.874	17.667	-5.391	-0,8	-30,5	-4.145
75	Veterinerlik Hizmetleri	10.087	12.143	15.350	-5.263	-0,8	-34,3	-2.210
Tüm Sektörler		11.743.906	12.069.085	11.078.121	665.785		6,0	-295.259

Kaynak: Sosyal Güvenlik Kurumu (SGK), TEPAV

İstihdam kaybı yaşayan ilk 10 sektörün 12 aylık kaybı 93 bin dolayındadır. Yıllık bazdaki istihdam kaybında ilk sırayı enerji sektörünün alması dikkat çekicidir. Enerjide bir aylık

istihdam kaybı 9 bini bulurken yıllık kayıp 15 bindir. Başka bir ifadeyle istihdam azalışının yüzde 60'ı ekim ayında gerçekleşmiştir.

Yine idari danışmanlık faaliyetlerinde yıllık bazda 14,3 bini bulan istihdam azalışının 12 bini eylül ayında gerçekleşmiştir.

Sigortalı ücretli istihdamı azalan bir diğer sektör kömür madenciliği sektörüdür. Bu sektördeki sigortalı ücretli azalışı 7,5 bini bulmaktadır. Otomotiv dışındaki ulaşım araçları sektöründe de sigortalı ücretli azalışı 9 bini bulmuştur.

Tekstil-Giyim, İmalat Sanayide İstihdam Kaybına Direniyor

İmalat sanayideki sigortalı ücretli sayısı Ekim 2012'de 3 milyon 251 bine ulaşmıştır. Bu, toplam sigortalı ücretlilerin yüzde 27,7'sinin imalat sanayi çalışanları olması demektir. İmalat sanayi sigortalı ücretli istihdamı bu yılın eylül ayından ekim ayına, bir aylık sürede 75 bine yakın azalış göstermiştir. Ekim 2011-2012 döneminde, 12 ayda, ise artış 140 binde kalmıştır. İmalatta mevsimsel etkiler dikkate alındığında son 1 ayda, 2 bin dolayında azalma görülmektedir.

Tablo 6. İmalat Sanayide Sigortalı Ücretli (4/a) Çalışan Sayısı En Fazla Artan Sektörler (Ekim, 2012 – 2011, ilk 10 sektör)

Sektör Kodu (NACE Rev 2)	Sektör Adı	Kayıtlı Çalışan (4/a, Ekim 2012)	Kayıtlı Çalışan (4/a, Eylül 2012)	Kayıtlı Çalışan (4/a, Ekim 2011)	Çalışan Sayısındaki Fark (Ekim 2012 - 2011)	Artışta Sektörün Payı (%) (Ekim 2012)	Değişim (%) (Ekim 2012 - 2011)	Çalışan Sayısındaki Fark (Ekim - Eylül 2012)*
13	Tekstil Ürünleri İmalatı	420.403	420.618	382.009	38.394	27,5	10,1	782
14	Giyim Eşyaları İmalatı	441.861	441.586	404.128	37.733	27,0	9,3	3.286
29	Motorlu Kara Taşıtı ve Römork İmalatı	116.966	116.314	96.397	20.569	14,7	21,3	290
31	Mobilya İmalatı	131.612	130.793	114.697	16.915	12,1	14,7	762
27	Elektrikli Teçhizat İmalatı	98.592	97.079	85.516	13.076	9,4	15,3	1.457
22	Kauçuk ve Plastik Ürünler İmalatı	167.362	169.019	158.739	8.623	6,2	5,4	451
24	Ana Metal Sanayi	163.320	163.367	155.922	7.398	5,3	4,7	513
15	Deri ile ilgili Ürünler İmalatı	58.800	58.910	52.510	6.290	4,5	12,0	428
23	Metalik Olmayan Ürünler İmalatı	204.538	208.630	199.327	5.211	3,7	2,6	4
32	Diğer İmalatlar	39.326	38.545	34.334	4.992	3,6	14,5	583
Toplam İmalat Sanayi		3.251.242	3.325.719	3.111.514	139.728		4,5	-1.796

Kaynak: Sosyal Güvenlik Kurumu (SGK), TEPAV

İmalat sanayide Ekim 2011-2012 döneminde en fazla kayıtlı istihdamı artan sektörün yaklaşık 38,4 bin kişi ile tekstil ürünleri imalatı olduğu, onu 37,7 bine yaklaşan sigortalı ücretli artışı ile giyim eşyaları imalatı sektörünün izlediği görülmektedir. Bu iki bütünlük sektör, imalat sanayi çalışanlarının yüzde 26'sını istihdam ederken sanayi istihdam artışının da yüzde 54'ünü gerçekleştirmişlerdir.

Ekim 2012'de sigortalı ücretli sayısını en çok artıran üçüncü sektör, otomotiv sektörü oldu. Sektörün 12 aylık istihdam artışı 20,5 bini geçti.

Sigortalı ücretli artışında dördüncü sırayı mobilya imalatı sektörü aldı. 117 bine yaklaşan sigortalı ücretli sayısı ile mobilya imalatı sektöründe yıllık artış 17 bini buldu.

Özetle, iç pazara dönük imalat sanayinin 2012'de daralan iç talep ile birlikte istihdam zayıflaması yaşadığı söylenebilir. Özellikle Ekim 2012'de gerçekleşen 75 bin istihdam azalışı dikkat çekicidir. Metalik olmayan ürünler imalatı ile plastik-lastik sektörlerindeki istihdam kayıpları dikkat çekicidir.

Ankara'nın İstihdamı Bir Ayda 35 Bin Azaldı

Sigortalı ücretlilerin yüzde 29,4'ünün yerleşik olduğu İstanbul, 12 ayın sigortalı ücretli artışında da yüzde 32 pay almış ve İstanbul'daki sigortalı ücretli sayısında 213 bine yakın artış yaşanmıştır. Eylül-Ekim 2012 döneminde, bir ayda İstanbul'da sigortalı ücretli sayısında 42 bin azalış görülmüştür. Nitekim mevsimsel etkiler dikkate alındığında İstanbul'da bir aydaki değişimin 6 bin istihdam artışı yönünde olduğu gözlenmektedir.

Yıllık sigortalı ücretli artışında ikinci sırayı yüzde 5,3 ile alan Ankara, yüzde 5,1 paya sahip İzmir'in önünde yer almaktadır. Gaziantep, Antalya, deprem sonrası inşaat faaliyeti yoğunlaşan Van, artan istihdamdan pay alan diğer önemli iller olmuşlardır. Bursa, Konya, Kocaeli gibi sanayi şehirleri, artan istihdamda rolü olan diğer iller olmayı sürdürmektedir.

İstanbul'un sigortalı ücretli sayısı Ekim 2012 itibariyle yaklaşık 3,5 milyon olmuş ve Türkiye toplamındaki payı yüzde 29,4 olarak gerçekleştirmiştir. İstanbul'da perakende ticaret, inşaat, ulaştırma gibi hizmet; tekstil, hazır giyim, gıda gibi istihdam artışına öncülük eden sanayi sektörlerindeki büyüme ve kayıt altına alma çalışmaları İstanbul'da istihdam artışında en önemli değişkenlerdir.

İstanbul'un en yakınındaki Ankara'nın sigortalı ücretli istihdamı Ekim 2011-2012 döneminde 35 binde kalırken toplamı, Eylül 2012'deki 1 milyon çalışan Ekim 2012'de 35 bin kişi azalmıştır.

İzmir'in Ekim itibariyle yıllık istihdam artışı 34 bin dolayında gerçekleşmiş ve İzmir'in sigortalı ücretli sayısı 750 bine yaklaşmıştır. Ancak ekim ayı istihdam azalışı 15 binden fazla olmuştur.

Tablo 7. Sigortalı Ücretli (4/a) Çalışan Sayısı En Fazla Artan İller (Ekim, 2012 – 2011, ilk 15 il)

İller	Kayıtlı Çalışan (4/a, Ekim 2012)	Kayıtlı Çalışan (4/a, Eylül 2012)	Kayıtlı Çalışan (4/a, Ekim 2011)	Çalışan Sayısındaki Fark (Ekim 2012 - 2011)	İstihdamda İlin Payı (%) (Ekim 2012)	Artışta İlin Payı (%) (Ekim 2012)	Değişim (%) (Ekim 2012 - 2011)	Çalışan Sayısındaki Fark (Ekim - Eylül 2012)*
İstanbul	3.457.020	3.499.261	3.244.397	212.623	29,4	31,9	6,6	5.990
Ankara	966.694	1.000.456	931.226	35.468	8,2	5,3	3,8	-35.424
İzmir	750.134	766.753	716.289	33.845	6,4	5,1	4,7	988
Gaziantep	223.004	226.296	190.244	32.760	1,9	4,9	17,2	2.081
Antalya	456.929	488.840	425.782	31.147	3,9	4,7	7,3	568
Van	68.232	72.769	42.921	25.311	0,6	3,8	59,0	2.719
Bursa	555.131	567.895	530.891	24.240	4,7	3,6	4,6	34
Konya	243.935	246.457	221.691	22.244	2,1	3,3	10,0	972
Kocaeli	382.465	396.132	360.477	21.988	3,3	3,3	6,1	-9.235
Manisa	194.852	195.713	179.742	15.110	1,7	2,3	8,4	1.280
Tekirdağ	208.711	212.748	196.080	12.631	1,8	1,9	6,4	100
Adana	250.075	256.623	238.980	11.095	2,1	1,7	4,6	-8.981
Şanlıurfa	102.072	94.981	91.854	10.218	0,9	1,5	11,1	325
Hatay	127.455	131.028	118.083	9.372	1,1	1,4	7,9	-4.529
Denizli	162.219	167.614	153.159	9.060	1,4	1,4	5,9	367
Türkiye Toplam	11.743.906	12.069.085	11.078.121	665.785			6,0	-295.259

Kaynak: Sosyal Güvenlik Kurumu (SGK), TEPAV

Üç büyük il dışında bırakıldığında, en yüksek istihdam artışı Gaziantep ve Antalya'da yaşanmıştır. Ekim 2011-2012 döneminde, 12 ayda 32 bin dolayında istihdam artışı yaşayan Antalya'nın sigortalı ücretli sayısı Ekim 2012'de 457 bin olarak gerçekleşirken, bu sonuçta Eylül-Ekim arasındaki 32 bin istihdam kaybı etkili olmuştur. Sanayi merkezlerinden Gaziantep'te ise aynı dönemde 33 bin dolayında kayıtlı istihdam artışı gözlenmiş ve ilin kayıtlı çalışan sayısı 223 bin olarak gerçekleşmiştir. Gaziantep, Eylül-Ekim 2012 döneminde 3 bin istihdam kaybı yaşamıştır.

Bir diğer sanayi merkezi Bursa'da 12 aylık sigortalı ücretli istihdamı artışı 24 binde kalmıştır. Bu sonuçta, Eylül-Ekim dönemindeki 12 bin istihdam düşüşü etkili olmuş ve Bursa'nın sigortalı ücretli sayısı Ekim 2012'de 555 binde kalmıştır. İstanbul'a yakın sanayi merkezlerinden Kocaeli'ndeki sigortalı ücretli kaybı Eylül-Ekim döneminde 12 bini, Tekirdağ'da ise 4 bini bulmuştur.

Deprem sonrası yeniden inşa edilen Van'da 12 aylık sigortalı ücretli istihdam artışı 25 bini bulurken, eylül-ekim döneminde 5 bin kayıp gerçekleşmiş ve ilin sigortalı ücretli sayısı 68 binde kalmıştır.

Yeni 100 Esnafın 39'u İstanbul'da...

Kendi hesabına çalışan kayıtlı esnaf sayısı 1 milyon 988 bin dolayında saptanmıştır. Bu sayıda bir yıl içinde 119 bin artış olduğu ve bunun 50 bininin Ekim 2012'de gerçekleştiği anlaşılmaktadır. Bir aydaki mevsimsel etkilerden arındırılmış artış ise 24 bin dolayındadır.

İlk 15 ilde kayıtlı esnafın üçte ikisinin bulunduğu görülmektedir. İstanbul, kayıtlı esnafın yüzde 24'ünü barındırmaktadır. Ankara ve İzmir yüzde 6,4'lük eşit paylarla ikinci ve üçüncü sıradalar. Antalya, kayıtlı esnaf istihdamında yüzde 4,3 ile dördüncü, Bursa ise yüzde 3,8 payla beşinci sırayı almaktadır.

Tablo 8. Kayıtlı Esnaf (4/b) Sayısı En Fazla Artan İller (Ekim, 2012 – 2011, ilk 15 il)

İller	Kayıtlı Esnaf (4/b, Ekim 2012)	Kayıtlı Esnaf (4/b, Eylül 2012)	Kayıtlı Esnaf (4/b, Ekim 2011)	Kayıtlı Esnaf Sayısındaki Fark (Ekim 2012 - 2011)	Kayıtlı Esnaf Sayısındaki İlin Payı (%) (Ekim 2012)	Artışta İlin Payı (%) (Ekim 2012)	Değişim (%) (Ekim 2012 - 2011)	Kayıtlı Esnaf Sayısındaki Fark (Ekim - Eylül 2012)*
İstanbul	474.271	470.689	427.955	46.316	23,9	39,0	10,8	3.599
Konya	61.339	56.500	53.700	7.639	3,1	6,4	14,2	4.992
Samsun	33.075	27.714	27.738	5.337	1,7	4,5	19,2	5.401
Manisa	36.406	34.005	31.775	4.631	1,8	3,9	14,6	2.604
Bursa	75.889	75.712	71.396	4.493	3,8	3,8	6,3	321
Şanlıurfa	25.560	24.220	21.480	4.080	1,3	3,4	19,0	1.042
Ankara	128.153	128.547	124.440	3.713	6,4	3,1	3,0	274
Tekirdağ	25.518	23.446	22.294	3.224	1,3	2,7	14,5	2.143
Muğla	39.088	37.099	36.141	2.947	2,0	2,5	8,2	1.943
Sivas	15.010	12.067	12.114	2.896	0,8	2,4	23,9	2.953
Gaziantep	38.944	39.545	36.275	2.669	2,0	2,2	7,4	-306
Uşak	13.987	11.869	11.357	2.630	0,7	2,2	23,2	1.694
Sakarya	25.529	23.215	23.184	2.345	1,3	2,0	10,1	2.521
Tokat	14.387	12.720	12.122	2.265	0,7	1,9	18,7	1.614
Zonguldak	14.281	12.745	12.207	2.074	0,7	1,7	17,0	1.561
Türkiye Toplam	1.987.922	1.937.908	1.869.097	118.825			6,4	23.800

Kaynak: Sosyal Güvenlik Kurumu (SGK), TEPAV

Ekim 2011-2012 döneminde gerçekleşen kayıtlı esnaf sayısındaki artışta İstanbul yüzde 39 pay almıştır. İkinci sıradaki Konya, artan kayıtlı esnaf toplamında yüzde 6,4 pay almıştır. Esnaf sayısı son 12 ayda Ankara, Samsun, Bursa, Şanlıurfa ve Manisa'da 4 ile 5 bin arasında değişen artışlar göstermiştir.

Kayıtlı Çiftçi Sayısı Azalmaya Devam Ediyor

Ekim 2012 itibariyle 1 milyon 79 bin olarak saptanan kayıtlı çiftçi sayısı, 12 ay öncesine göre yüzde 6,5 gerilemiş ve 75 bin dolayında azalmıştır. Mevsimsel etki dikkate alındığında bir aydaki azalma 15 bin dolayındadır.

En çok kayıtlı çiftçi bulunan illerden Konya (yaklaşık 60 bin), kayıtlı çiftçilerin yüzde 5,4'ünü barındırmaktadır. İkinci sırada Antalya, sonra Mersin, Aydın, Şanlıurfa ve Adana gelmektedir. Ekim 2011-2012 döneminde Şanlıurfa'da kayıtlı çiftçi sayısı 1,5 bin kişi artmıştır. Gaziantep'te artış 913 kişi olmuştur.

Tablo 9. Kayıtlı Çiftçi (4/b Tarım) Sayısı En Fazla Artan İller (Ekim, 2012 – 2011, ilk 15 il)

İller	Kayıtlı Çiftçi (4/b, Ekim 2012)	Kayıtlı Çiftçi (4/b, Eylül 2012)	Kayıtlı Çiftçi (4/b, Ekim 2011)	Kayıtlı Çiftçi Sayısındaki Fark (Ekim 2012 - 2011)	Kayıtlı Çiftçi Sayısında İlin Payı (%) (Ekim 2012)	Değişim (%) (Ekim 2012 - 2011)	Kayıtlı Çiftçi Sayısındaki Fark (Ekim – Eylül 2012)*
Şanlıurfa	26.201	26.351	24.656	1.545	2,4	6,3	-134
Gaziantep	20.586	19.971	19.673	913	1,9	4,6	561
Kars	5.779	5.844	5.414	365	0,5	6,7	15
Karaman	7.436	7.481	7.185	251	0,7	3,5	-8
Antalya	51.459	51.667	51.214	245	4,8	0,5	48
Niğde	14.799	14.777	14.576	223	1,4	1,5	38
Ardahan	4.367	4.422	4.172	195	0,4	4,7	-33
İstanbul	7.822	7.780	7.656	166	0,7	2,2	30
Van	4.286	4.197	4.152	134	0,4	3,2	95
Hakkari	929	949	867	62	0,1	7,2	-12
Kilis	3.092	3.140	3.067	25	0,3	0,8	-40
Tunceli	1.481	1.507	1.459	22	0,1	1,5	-6
Bingöl	1.481	1.488	1.531	-50	0,1	-3,3	-19
Mardin	10.729	11.615	10.806	-77	1,0	-0,7	-870
Bartın	1.008	1.022	1.136	-128	0,1	-11,3	-23
Türkiye Toplam	1.079.239	1.097.163	1.154.076	-74.837		-6,5	-15.379

Kaynak: Sosyal Güvenlik Kurumu (SGK), TEPAV

Ankara ve İstanbul'da 30 Bin Yeni Memur Göreve Başladı

Ekim 2011-2012 döneminde kamu çalışanı (4/c) sayısının yüzde 4,2 artarak 2 milyon 689 bine yaklaştığı görülmektedir. Böylece yıllık artışın 109,5 bini bulunduğu görülmektedir. Kamu çalışanı sayısındaki payı yüzde 14,6 ile en yüksek olan Başkent Ankara'da yıllık artış 20 bine yakın gerçekleşmiştir.

Tablo 10. Kamu Çalışanı (4/c) Sayısı En Fazla Artan İller (Ekim, 2012 – 2011, ilk 15 il)

İller	Kamu Çalışanı (4/c, Ekim 2012)	Kamu Çalışanı (4/c, Eylül 2012)	Kamu Çalışanı (4/c, Ekim 2011)	Kamu Çalışanı Sayısındaki Fark (Ekim 2012 - 2011)	Kamu Çalışanı Sayısında İlin Payı (%) (Ekim 2012)	Artışta İlin Payı (%) (Ekim 2012)	Değişim (%) (Ekim 2012 - 2011)	Kamu Çalışanı Sayısındaki Fark (Ekim - Eylül 2012)*
Ankara	393.232	375.924	373.479	19.753	14,6	18,0	5,3	3.968
İstanbul	312.132	301.080	301.995	10.137	11,6	9,3	3,4	4.135
İzmir	144.905	137.709	135.621	9.284	5,4	8,5	6,8	6.112
Bursa	70.152	68.003	66.125	4.027	2,6	3,7	6,1	917
Konya	67.908	65.408	64.642	3.266	2,5	3,0	5,1	2.077
Diyarbakır	55.222	52.898	51.971	3.251	2,1	3,0	6,3	1.940
Antalya	58.912	58.486	55.801	3.111	2,2	2,8	5,6	269
Kayseri	45.311	42.040	42.405	2.906	1,7	2,7	6,9	2.935
Mersin	54.390	51.829	51.562	2.828	2,0	2,6	5,5	532
Adana	63.301	62.171	60.548	2.753	2,4	2,5	4,5	772
Kocaeli	50.942	49.134	48.258	2.684	1,9	2,5	5,6	1.461
Malatya	36.297	33.981	33.835	2.462	1,3	2,2	7,3	2.168
Muğla	33.691	32.024	31.233	2.458	1,3	2,2	7,9	1.574
Eskişehir	37.263	35.952	34.977	2.286	1,4	2,1	6,5	1.239
Aydın	33.824	32.778	31.621	2.203	1,3	2,0	7,0	1.265
Türkiye Toplam	2.688.851	2.613.470	2.579.366	109.485			4,2	26.662

Kaynak: Sosyal Güvenlik Kurumu (SGK), TEPAV

Ekim 2012 itibariyle kamu çalışanlarının yüzde 11,6'sının bulunduğu İstanbul'da ise Eylül'den Ekim'e 11 bin memur eklenmiş ve sayı 312 bini bulmuştur. İzmir ise 145 bine yaklaşan kamu çalışanı ile toplamın yüzde 5,4'üne sahiptir.

Ev İçi Çalışanlar Arttı

Ekim 2011-2012 döneminde SGK'ya bildirme veren işyeri sayısında 98 bine yakın artış yaşanmıştır. Böylece kayıtlı işyeri sayısı 1 milyon 523 bine ulaşmıştır. Yıllık artış yüzde 6,9 olurken stoka eklenen işyeri sayısının aylık ortalaması 10 binin altında gerçekleşmiştir.

Tablo 11. İşyeri Sayısı (4/a) En Fazla Artan Sektörler (Ekim, 2012 – 2011, ilk 10 sektör)

Sektör Kodu (NACE Rev 2)	Sektör Adı	İşyeri Sayısı (4/a, Ekim 2012)	İşyeri Sayısı (4/a, Eylül 2012)	İşyeri Sayısı (4/a, Ekim 2011)	İşyeri Sayısındaki Fark (Ekim 2012 - 2011)	Artışta Sektörün Payı (%) (Ekim 2012)	Değişim (%) (Ekim 2012 - 2011)	İşyeri Sayısındaki Fark (Ekim - Eylül 2012)*
47	Perakende Ticaret	263.842	264.538	246.117	17.725	18,1	7,2	630
49	Kara ve Boru Hattı Taşımacılığı	118.335	117.615	107.607	10.728	11,0	10,0	591
56	Yiyecek ve İçecek Hizmeti Faaliyetleri	78.872	76.886	69.156	9.716	9,9	14,0	1.102
46	Toptan Ticaret	96.948	96.431	90.571	6.377	6,5	7,0	405
43	Özel İnşaat Faaliyetleri	54.040	54.682	48.931	5.109	5,2	10,4	-329
45	Motorlu Kara Taşıtlarının Toptan ve Perakende	33.242	33.004	28.201	5.041	5,1	17,9	411
82	Büro Yönetim ve Destek Faaliyetleri	43.313	43.568	38.305	5.008	5,1	13,1	293
81	Bina ve Çevre Düzenleme Faaliyetleri	43.336	42.717	39.216	4.120	4,2	10,5	252
97	Ev içi Çalışanların Faaliyetleri	6.862	6.212	2.812	4.050	4,1	144,0	666
14	Giyim Eşyaları İmalatı	34.006	33.735	30.016	3.990	4,1	13,3	354
Tüm Sektörler		1.523.156	1.524.784	1.425.249	97.907		6,9	5.888

Kaynak: Sosyal Güvenlik Kurumu (SGK), TEPAV

Eylül 2012'den Ekim 2012'ye kayıtlı işyeri sayısında 1,6 bin azalma görünmesine karşılık mevsimsellikten arındırılmış seride aylık artışın 6 bine yaklaştığı gözlenmektedir.

Son 12 ayda kayıtlara giren yeni 98 bin dolayındaki işyerinin yüzde 18'inin perakende ticaret sektöründe olduğu, onu yüzde 11 ile taşımacılık işyerlerinin izlediği görülmektedir. Yeni işyerleri toplamında yaklaşık yüzde 10 pay ise yiyecek ve içecek hizmeti işyerlerinin olmuştur. Toptan ticaret işyerleri 12 ayda 6 binin üzerinde, özel inşaat faaliyeti, otomotiv ticareti ile faal işyeri ile büro işyerleri sayısı da 5 binin üzerinde artmıştır.

Ev içi çalışanlar bir yılda 4 bin artmıştır. Bu sayı yüzde 144'lük bir artış oranına tekabül etmektedir.

İmalat sanayindeki işyeri sayısı Eylül 2012'den Ekim 2012'ye 874 dolayında azalmış görünürken mevsimsellik etkisinden arındırıldığında 770 artmış görünmektedir.

Ekim 2011'de 249 bin olan imalat sanayi işyeri sayısı Ekim 2012'de 261,3 bine yaklaşmış ve 12 aydaki artış 12,4 bini bulmuştur. Bu artışta, ilk sırayı yüzde 32 payla giyim eşyaları imalatı sektörü almıştır. Yeni kayıtlı mobilya imalatı işyerlerinin de toplam imalattaki payı yüzde 16'yı bulmuştur. Kayıtlı yeni sanayi işyerlerinde tekstil ürünleri imalatı, üçüncü sırayı yüzde 10 payla alırken, dördüncü sırayı da gıda ürünleri imalatı, yüzde 9 payla almıştır.

Tablo 12. İmalat Sanayide İşyeri Sayısı (4/a) En Fazla Artan Sektörler (Ekim, 2012 – 2011, ilk 10 sektör)

Sektör Kodu (NACE Rev 2)	Sektör Adı	İşyeri Sayısı (4/a, Ekim 2012)	İşyeri Sayısı (4/a, Eylül 2012)	İşyeri Sayısı (4/a, Ekim 2011)	İşyeri Sayısındaki Fark (Ekim 2012 - 2011)	Artışta Sektörün Payı (%) (Ekim 2012)	Değişim (%) (Ekim 2012 - 2011)	İşyeri Sayısındaki Fark (Ekim - Eylül 2012) *
14	Giyim Eşyaları İmalatı	34.006	33.735	30.016	3.990	32,2	13,3	354
31	Mobilya İmalatı	18.667	18.627	16.639	2.028	16,3	12,2	-20
13	Tekstil Ürünleri İmalatı	17.093	17.068	15.820	1.273	10,3	8,0	51
10	Gıda Ürünleri İmalatı	40.194	40.400	39.063	1.131	9,1	2,9	-25
28	Makine ve Ekipman İmalatı	16.428	16.508	15.613	815	6,6	5,2	-15
15	Deri ve İlgili Ürünler İmalatı	6.326	6.344	5.597	729	5,9	13,0	14
23	Metalik Olmayan Ürünler İmalatı	13.109	13.124	12.470	639	5,2	5,1	44
25	Fabrikasyon Metal Ürünleri	30.998	31.131	30.436	562	4,5	1,8	-172
22	Kauçuk ve Plastik Ürünler İmalatı	11.538	11.519	10.994	544	4,4	4,9	14
29	Motorlu Kara Taşıtı ve Römork İmalatı	3.074	3.034	2.773	301	2,4	10,9	40
Toplam İmalat Sanayi		261.323	262.197	248.919	12.404		5,0	770

Kaynak: Sosyal Güvenlik Kurumu (SGK), TEPAV

Van'da Son 1 Yılda 1,5 Bin İşyeri Faaliyete Geçti

Yıllık bazda bakıldığında yeni kayıtlı işyerlerinin, yüzde 33,8 oranında İstanbul'da faaliyetlerine başladıkları görülmektedir. Yenilerle birlikte İstanbul'daki kayıtlı işyeri sayısı Ekim 2012'de 443 bine ulaşmış ve toplam işyerlerinin yüzde 29'unu bulmuştur.

Ankara'nın ise yenileriyle birlikte kayıtlı işyeri sayısı, Ekim 2012'de 119 bini ve payı yüzde 7,2'ye ulaşmıştır. Ekim 2012 sonunda İzmir'deki kayıtlı işyerlerinin sayısı ise 107 bini geçmiş, payı da yüzde 5,8 olmuştur.

Ekim 2011-2012 döneminde yeni işyeri artışında ilk sırayı ise deprem sonrası yaklaşık yüzde 36 ile Van almıştır. Van'da kayıtlı işyeri sayısı 12 ayda 4 binden 5,6 bine çıkmıştır. Gaziantep'teki yıllık işyeri artışı ise yüzde 11'e yaklaşmış ve sayı 27 bini geçmiştir. İstanbul, Tekirdağ, Antalya ve Adana'da da işyeri artışı yüzde 8 dolayında gerçekleşmiştir.

Tablo 13. İşyeri Sayısı (4/a) En Fazla Artan İller (Ekim, 2012 – 2011, ilk 15 il)

İller	İşyeri Sayısı (4/a, Ekim 2012)	İşyeri Sayısı (4/a, Eylül 2012)	İşyeri Sayısı (4/a, Ekim 2011)	İşyeri Sayısındaki Fark (Ekim 2012 - 2011)	İlin Toplam İşyeri Sayısındaki Payı (%) (Ekim 2012)	Artışta İlin Payı (%) (Ekim 2012)	Değişim (%) (Ekim 2012 - 2011)	İşyeri Sayısındaki Fark (Ekim - Eylül 2012) *
İstanbul	443.011	441.512	409.959	33.052	29,1	33,8	8,1	2.523
Ankara	119.478	119.374	112.418	7.060	7,8	7,2	6,3	460
İzmir	107.104	107.623	101.448	5.656	7,0	5,8	5,6	295
Antalya	59.881	60.495	55.557	4.324	3,9	4,4	7,8	259
Bursa	61.847	61.877	57.859	3.988	4,1	4,1	6,9	260
Konya	37.442	37.358	34.636	2.806	2,5	2,9	8,1	178
Gaziantep	27.130	27.075	24.541	2.589	1,8	2,6	10,5	185
Adana	35.490	35.548	32.926	2.564	2,3	2,6	7,8	-43
Kocaeli	36.012	35.933	33.828	2.184	2,4	2,2	6,5	158
Mersin	30.629	30.838	28.789	1.840	2,0	1,9	6,4	77
Kayseri	24.695	24.798	23.181	1.514	1,6	1,5	6,5	98
Hatay	18.643	18.717	17.172	1.471	1,2	1,5	8,6	14
Van	5.559	5.545	4.090	1.469	0,4	1,5	35,9	307
Muğla	30.295	31.123	28.856	1.439	2,0	1,5	5,0	-171
Tekirdağ	19.100	19.201	17.715	1.385	1,3	1,4	7,8	77
Türkiye Toplam	1.523.156	1.524.784	1.425.249	97.907			6,9	5.888

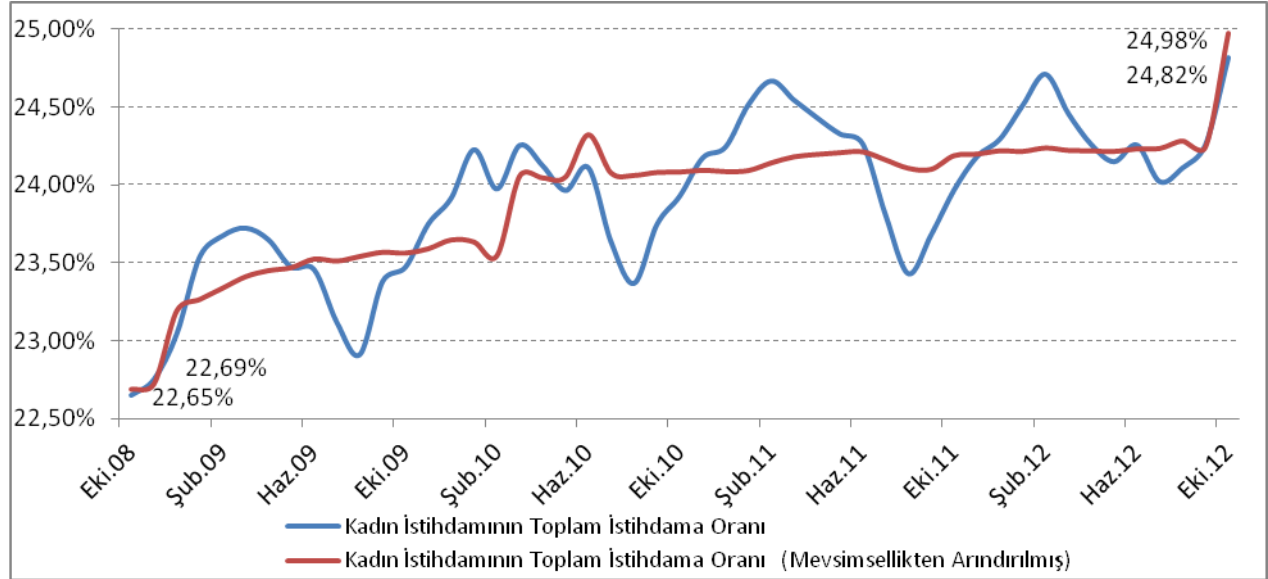
Kaynak: Sosyal Güvenlik Kurumu (SGK), TEPAV

Kadınlar Yeni İşlerin Yüzde 39'unu Aldı

İstihdam azalışı yaşanan Eylül-Ekim 2012'de sigortalı ücretli kadın sayısı da, erkek nüfus kadar olmasa da azalmış ve aylık azalma 13 bin dolayında gerçekleşmiştir. 325 binlik azalmada kadınlardaki azalmanın 13 binde kalması, kadınların toplamdaki payını da yukarı çekmiştir. Mevsimsel etkilerden arındırıldığında ise son bir aydaki artışın 13 bini geçtiği görülmektedir.

Ekim 2011-2012 döneminde gerçekleşen 666 bin dolayındaki sigortalı ücretli istihdamı artışında kadınların payı 260 bin ile yüzde 39 olarak gerçekleşmiştir. Yani, her 100 yeni kayıtlı işten 39'u kadınların olmuştur. Ekim 2011-2012 döneminde sigortalı ücretli kadın istihdamında yüzde 9,8 olarak gerçekleşen artış, yüzde 6'lık genel istihdam artışının bir hayli üstüne çıkmıştır. Böylece Ekim 2012 itibariyle sigortalı ücretli kadın sayısı toplamı 2 milyon 914 bin, toplamdaki payı da yüzde 24,8 olarak gerçekleşmiştir.

Şekil 6. Aylara Göre Sigortalı Ücretli (4/a) Kadın İstihdamının Toplam İstihdama Oranı (Ekim 2008 – Ekim 2012)



Kaynak: Sosyal Güvenlik Kurumu (SGK), TEPAV

Ekim 2011-2012 döneminde kadınlar yine ağırlıklı hizmetler ve imalat sanayinin emek-yoğun kesimlerinde istihdam edilmişlerdir. Söz konusu 12 ayda perakende ticaret sektöründe sigortalı ücretli kadın sayısı 31,7 bin kişi artmıştır. Bu, toplam artıştan yüzde 12,2 pay demektir. İkinci sırayı eğitim izlemiş ve yıllık istihdam artışı 24 bine yaklaşmıştır. Giyim eşyaları imalatındaki yıllık artış ise 22 bine yaklaşmıştır. Kadınlara yaratılan istihdamdan sağlık, yiyecek ve içecek hizmeti faaliyetleri ve büro yönetimi ve desteği faaliyetleri de yüzde 6-7 arası pay almışlardır.

Tablo 14. Sigortalı Ücretli (4/a) Kadın Çalışan Sayısı En Fazla Artan Sektörler (Ekim, 2012 – 2011, ilk 10 sektör)

Sektör Kodu (NACE Rev 2)	Sektör Adı	Kadın İstihdamı (4/a, Ekim 2012)	Kadın İstihdamı (4/a, Eylül 2012)	Kadın İstihdamı (4/a, Ekim 2011)	Kadın İstihdamındaki Fark (Ekim 2012 - 2011)	Artışta Sektörün Payı (%) (Ekim 2012)	Değişim (%) (Ekim 2012 - 2011)	Kadın İstihdamındaki Fark (Ekim - Eylül 2012) *
47	Perakende Ticaret	381.619	386.527	349.930	31.689	12,2	9,1	1.990
85	Eğitim	245.923	240.610	222.030	23.893	9,2	10,8	-612
14	Giyim Eşyaları İmalatı	206.053	204.647	184.448	21.605	8,3	11,7	1.248
86	İnsan Sağlığı Hizmetleri	147.550	148.629	127.544	20.006	7,7	15,7	943
56	Yiyecek ve İçecek Hizmeti Faaliyetleri	107.628	104.295	89.007	18.621	7,2	20,9	656
82	Büro Yönetimi ve Desteği Faaliyetleri	113.182	113.216	96.712	16.470	6,3	17,0	-94
55	Konaklama	74.921	81.065	62.721	12.200	4,7	19,5	991
46	Toptan Ticaret	139.375	138.862	127.420	11.955	4,6	9,4	476
96	Diğer Hizmet Faaliyeti	114.105	110.358	102.732	11.373	4,4	11,1	886
13	Tekstil Ürünleri İmalatı	122.694	122.636	111.858	10.836	4,2	9,7	641
Tüm Sektörler		2.914.464	2.927.660	2.654.957	259.507		9,8	13.625

Kaynak: Sosyal Güvenlik Kurumu (SGK), TEPAV

Ekim 2011-2012 döneminde 260 bin artış gösteren kadın istihdamında imalat sanayi 64 bin ile yüzde 25 oranında pay almıştır. Yaklaşık 64 bin kadına daha kayıtlı istihdam sağlayan imalat sanayi işyerlerinde artan istihdamdan giyim eşyaları imalatı yüzde 34'e yakın pay alırken tekstil ürünleri imalatının payı yüzde 17, gıda ürünleri imalatının payı da yüzde 12 olmuştur. Böylece 64 bin kadın istihdamında bu üç geleneksel sektör yüzde 63 dolayında pay almışlardır.

Tablo 15. İmalat Sanayide Sigortalı Ücretli (4/a) Kadın Çalışan Sayısı En Fazla Artan Sektörler (Ekim, 2012 – 2011, ilk 10 sektör)

Sektör Kodu (NACE Rev 2)	Sektör Adı	Kadın İstihdamı (4/a, Ekim 2012)	Kadın İstihdamı (4/a, Eylül 2012)	Kadın İstihdamı (4/a, Ekim 2011)	Kadın İstihdamındaki Fark (Ekim 2012 - 2011)	Artışta Sektörün Payı (%) (Ekim 2012)	Değişim (%) (Ekim 2012 - 2011)	Kadın İstihdamındaki Fark (Ekim - Eylül 2012) *
14	Giyim Eşyaları İmalatı	206.053	204.647	184.448	21.605	33,9	11,7	1.248
13	Tekstil Ürünleri İmalatı	122.694	122.636	111.858	10.836	17,0	9,7	641
10	Gıda Ürünleri İmalatı	105.065	110.388	97.391	7.674	12,1	7,9	-578
27	Elektrikli Teçhizat İmalatı	19.079	18.612	15.292	3.787	5,9	24,8	329
22	Kauçuk ve Plastik Ürünler İmalatı	29.563	29.472	25.964	3.599	5,7	13,9	291
25	Fabrikasyon Metal Ürünleri	41.667	42.263	38.380	3.287	5,2	8,6	-1
29	Motorlu Kara Taşıtı ve Römork İmalatı	14.772	14.504	11.955	2.817	4,4	23,6	225
31	Mobilya İmalatı	14.529	14.345	11.752	2.777	4,4	23,6	289
32	Diğer İmalatlar	9.569	9.391	7.873	1.696	2,7	21,5	171
15	Deri ile İlgili Ürünler İmalatı	11.147	10.943	9.508	1.639	2,6	17,2	161
Toplam İmalat Sanayi		718.714	724.000	655.046	63.668		9,7	3.721

Kaynak: Sosyal Güvenlik Kurumu (SGK), TEPAV

Kadın İstihdamını En Çok Konya, Gaziantep ve Sakarya Artırdı

Ekim 2011-2012 döneminde gerçekleşmiş görünen 260 binlik yeni kadın kayıtlı istihdamının yüzde 34'ünü oluşturan yaklaşık 88 bini İstanbul'da gerçekleşmiştir. Ankara, yeni işlerden yüzde 7,2 pay alırken, İzmir'in payı yüzde 6'ya yaklaşmıştır. Böylece kadınlara istihdamın yüzde 47'ye yakını, 3 büyük ilde yaratılmıştır. Bunları Bursa, Antalya, Kocaeli ve Konya'daki kadın istihdamları izlemiştir. Bursa'da, 1 yılda 12 bin, Antalya'da 12 bin, Kocaeli'nde 7 bin ve Konya'da 5 bin dolayında ücretli kadına, sigortalı iş yaratılmıştır.

Tablo 16. Sigortalı Ücretli (4/a) Kadın Çalışan Sayısı En Fazla Artan İller (Ekim, 2012 – 2011, ilk 15 il)

İller	Kadın İstihdamı (4/a, Ekim 2012)	Kadın İstihdamı (4/a, Eylül 2012)	Kadın İstihdamı (4/a, Ekim 2011)	Kadın İstihdamındaki Fark (Ekim 2012 - 2011)	İldeki Kadın İstihdamının Toplam İstihdama Oranı (%) (Ekim 2012)	Artışta İlin Payı (%) (Ekim 2012)	Değişim (%) (Ekim 2012 - 2011)	Kadın İstihdamındaki Fark (Ekim - Eylül 2012)*
İstanbul	1.019.331	1.014.392	931.453	87.878	29,5	33,9	9,4	3.353
Ankara	261.574	263.965	242.952	18.622	27,1	7,2	7,7	405
İzmir	223.774	226.600	208.442	15.332	29,8	5,9	7,4	1.114
Bursa	154.353	157.034	142.190	12.163	27,8	4,7	8,6	848
Antalya	125.367	132.657	113.726	11.641	27,4	4,5	10,2	494
Kocaeli	81.688	83.020	74.205	7.483	21,4	2,9	10,1	-2.726
Konya	37.463	35.716	31.246	6.217	15,4	2,4	19,9	533
Tekirdağ	59.226	59.685	53.786	5.440	28,4	2,1	10,1	464
Muğla	40.668	44.515	36.041	4.627	25,2	1,8	12,8	307
Adana	54.299	53.984	49.685	4.614	21,7	1,8	9,3	-28
Sakarya	31.262	32.022	26.782	4.480	23,3	1,7	16,7	-603
Gaziantep	29.600	29.800	25.231	4.369	13,3	1,7	17,3	-47
Denizli	49.879	51.302	45.620	4.259	30,7	1,6	9,3	55
Manisa	45.924	47.302	41.748	4.176	23,6	1,6	10,0	-368
Samsun	31.396	30.821	27.693	3.703	24,1	1,4	13,4	145
Türkiye Toplam	2.914.464	2.927.660	2.654.957	259.507	24,8		9,8	13.625

Kaynak: Sosyal Güvenlik Kurumu (SGK), TEPAV

İŞKUR'a İş Aramak İçin Başvuruların Sayısı Yüzde 74 Arttı

İş bulmak için İŞKUR'a başvuranların sayısı hızla artmaktadır. Ekim 2012'de iş başvuruları 205 bine yaklaşmıştır. Bu sayı Ekim 2011'de ayında 118 bin civarındaydı. Böylece İŞKUR'a başvurularda yüzde 74 artış görülmüştür. Başvuranların üçte ikisi, hiç işi olmayanlardan oluşmuştur. Ekim ayında açık iş sayısı 105 bin olarak belirlenirken İŞKUR, 60 bin kişiyi işe yerleştirmiştir.

Tablo 17. İŞKUR'a İş Başvuruları ve İşe Yerleştirme (Ekim, 2012 – 2011)

	Yıllar	2011	2012	Değişim Oranı (%)
		Ekim	Ekim	
BAŞVURU	Toplam	117.918	204.911	74
	Erkek	69.117	122.369	77
	Kadın	48.801	82.542	69
	Toplam	101.112	136.908	35
	İşsiz			
	Erkek	58.976	76.014	29
	Kadın	42.136	60.894	45
	Toplam	16.806	68.003	305
	Diğer [†]			
	Erkek	10.141	46.355	357
Kadın	6.665	21.648	225	
AÇIK İŞ	Toplam	60.041	105.015	75
	Kamu	10.700	11.733	10
	Özel	49.341	93.282	89
İŞE YERLEŞTİRME	Toplam	34.594	60.047	74
	Erkek	22.705	40.714	79
	Kadın	11.889	19.333	63
KAYITLI İŞGÜCÜ	Toplam	2.175.006	3.312.099	52
	Erkek	1.358.748	2.075.064	53
	Kadın	816.258	1.237.035	52
KAYITLI İŞSİZ	Toplam	1.861.792	2.204.876	18
	Erkek	1.134.486	1.322.060	17
	Kadın	727.306	882.816	21

Kaynak: Türkiye İş Kurumu (İŞKUR), TEPAV

İŞKUR verileri, kuruma kayıtlı işsiz sayısının Ekim 2012 itibariyle 2 milyon 204 bine ulaştığını, bunların yüzde 60'ının erkek ve yüzde 40'ının kadınlardan oluştuğunu göstermektedir.

[†] Daha İyi Şartlarda İş Arayanlar, Emeklilerden İş Arayanlar, Belirli Bir İş Yerinde İş Arayanlar

İşsizlik Ödeneği Alanlar Geçen Aya ve Geçen Yıla Göre Arttı

Ekim 2012 itibariyle İŞKUR'dan işsizlik ödeneği almaya hak kazananların sayısı 25 bin dolayındadır. İşsizlik ödeneğine hak kazanmanın birçok koşula bağlı olduğu Türkiye'de, Ekim 2011'de 23,4 bin olan işsizlik ödeneği alan kişi sayısı Eylül 2012'de 22,4 bin olmuş ve Ekim 2012'de sayı 25 bin dolayına yükselmiştir.

Tablo 18. İşsizlik Ödeneği Alan Kişi Sayısı En Fazla Artan İller (Ekim, 2012 – 2011, ilk 15 il)

İller	Ekim 2012	Eylül 2012	Ekim 2011	Fark (Ekim 2012 - 2011)	İlin İşsizlik Ödeneği Alan Kişiler İçerisindeki Payı (%) (Ekim 2012)	Değişim (%) (Ekim 2012 - 2011)
Antalya	1.453	720	946	507	5,8	53,6
Bursa	1.554	1.433	1.227	327	6,2	26,7
Kırklareli	284	106	127	157	1,1	123,6
İzmir	1.933	1.833	1.807	126	7,7	7,0
Tekirdağ	597	505	502	95	2,4	18,9
Mersin	493	425	409	84	2,0	20,5
Muğla	484	170	402	82	1,9	20,4
Çanakkale	148	117	81	67	0,6	82,7
Nevşehir	106	52	39	67	0,4	171,8
Adana	619	457	563	56	2,5	9,9
Bilecik	138	96	84	54	0,5	64,3
Aydın	275	207	226	49	1,1	21,7
Eskişehir	204	211	158	46	0,8	29,1
Trabzon	201	187	158	43	0,8	27,2
Artvin	79	32	40	39	0,3	97,5
Türkiye Toplam	25.119	22.376	23.359	1.760		7,5

Kaynak: Türkiye İş Kurumu (İŞKUR), TEPAV

Ekim 2011-2012 döneminde işsizlik ödeneği alanların sayısı 1076 kişi arttı. İşsizlik maaşı alanlarda artışta Antalya 507 kişi ile ilk sırayı aldı ve Antalya'dakilerin sayısı Ekim 2012'de 1453 kişiye çıktı. İzmir ise 1933 işsizlik maaşı alan il olarak ilk sırayı alırken onu 1554 kişi ile Bursa izledi.