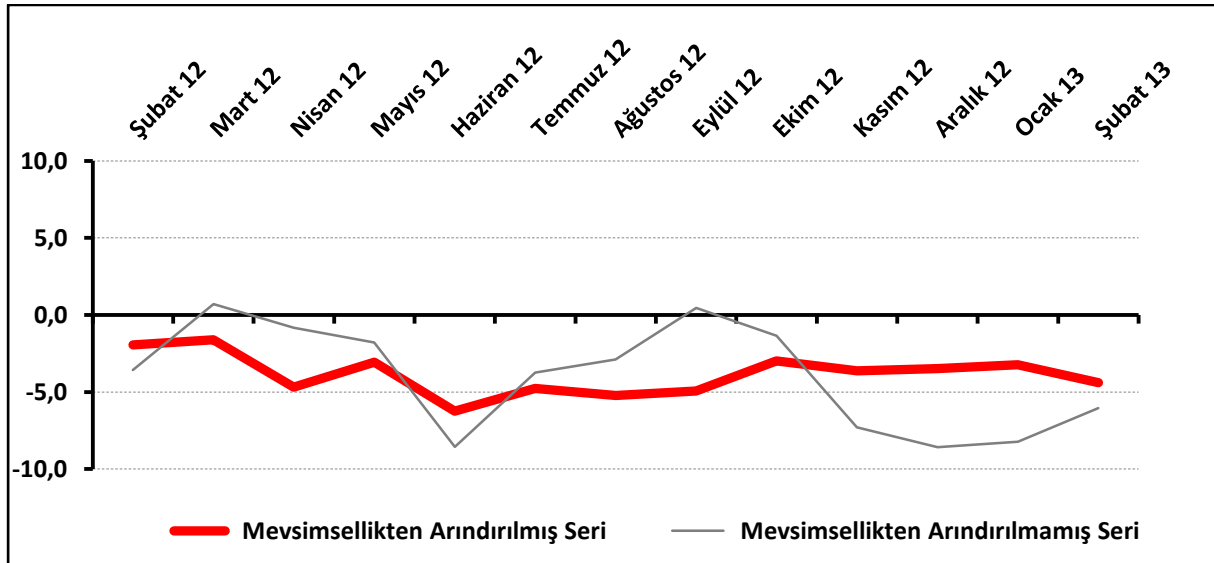


**PERAKENDEDE ŞUBAT'TA DA TOPARLANMA YOK**

TEPE, Şubat 2013'te bir önceki aya ve geçen yıla göre düşük değer aldı. Gelecek 3 aydaki sipariş, satış ve satış fiyatı beklentileri geçen yıla göre ve bir önceki aya göre düştü. Geçen yılın aynı dönemine göre işlerin durumunda hem Şubat 2012'ye hem de Ocak 2013'e göre artış oldu. AB ülkelerinde ise perakende güveni bir önceki aya göre düştü, geçen yıla göre arttı.

**TEPE, Şubat'ta geçen aya ve geçen yıla göre düşük değer aldı:**

TEPE, 2013'ün ikinci ayında da önceki aylardaki gibi negatif eğilimini sürdürdü. TEPE, Şubat 2013'te sıfırın altında 4,4 değerini aldı. TEPE bir önceki aya göre 1,2 puan, geçen yılın aynı dönemine göre ise 2,5 puan düştü.

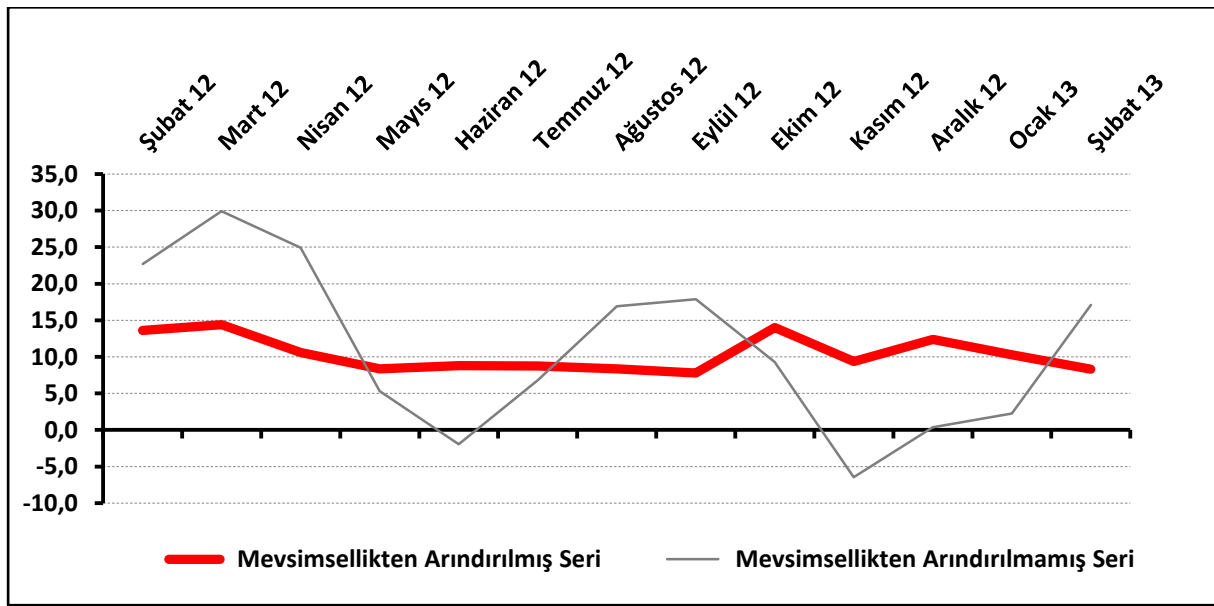
**Şekil-1.** TEPE (Şubat 2012 – Şubat 2013)**Tablo-1.** TEPE (Mevsimsellikten arındırılmış seri)

| %    | Ocak  | Şubat | Mart  | Nisan | Mayıs | Haziran | Temmuz | Ağustos | Eylül | Ekim  | Kasım | Aralık |
|------|-------|-------|-------|-------|-------|---------|--------|---------|-------|-------|-------|--------|
| 2008 | ---   | ---   | ---   | ---   | -22,2 | -23,7   | -23,1  | -16,5   | -18,0 | -20,9 | -22,6 | -20,8  |
| 2009 | -20,9 | -21,2 | -17,8 | -14,9 | -12,3 | -8,8    | -9,4   | -12,2   | -12,6 | -10,9 | -6,2  | -10,2  |
| 2010 | -10,2 | -7,1  | -6,7  | -5,5  | -8,6  | -7,5    | -4,4   | -1,8    | 0,0   | 0,1   | 0,9   | -1,5   |
| 2011 | 6,4   | 4,8   | 1,8   | 2,0   | 1,7   | 3,6     | 0,9    | -3,4    | -1,9  | -1,1  | -2,6  | 3,2    |
| 2012 | -3,2  | -1,9  | -1,6  | -4,7  | -3,1  | -6,2    | -4,8   | -5,2    | -4,9  | -3,0  | -3,6  | -3,5   |
| 2013 | -3,2  | -4,4  |       |       |       |         |        |         |       |       |       |        |

### Satış beklentileri hem geçen yıla hem de bir önceki aya göre düştü:

Şubat 2013'te TEPE anketi katılımcılarının yüzde 42,8'i önümüzdeki 3 ayda işlerinde iyileşme beklerken, işlerinde kötüleşme bekleyenlerin oranı yüzde 25,7 oldu. Önümüzdeki 3 aya ilişkin beklentilerin denge değeri Şubat 2013'te 8,3 olarak gerçekleşti. Beklentilerde Şubat 2012'ye göre 5,3 puanlık, Ocak 2013'e göre ise 2 puanlık düşüş belirlendi.

Şekil-2. Önümüzdeki 3 aya ilişkin beklenti (%arttı – %azaldı) (Şubat 2012 – Şubat 2013)

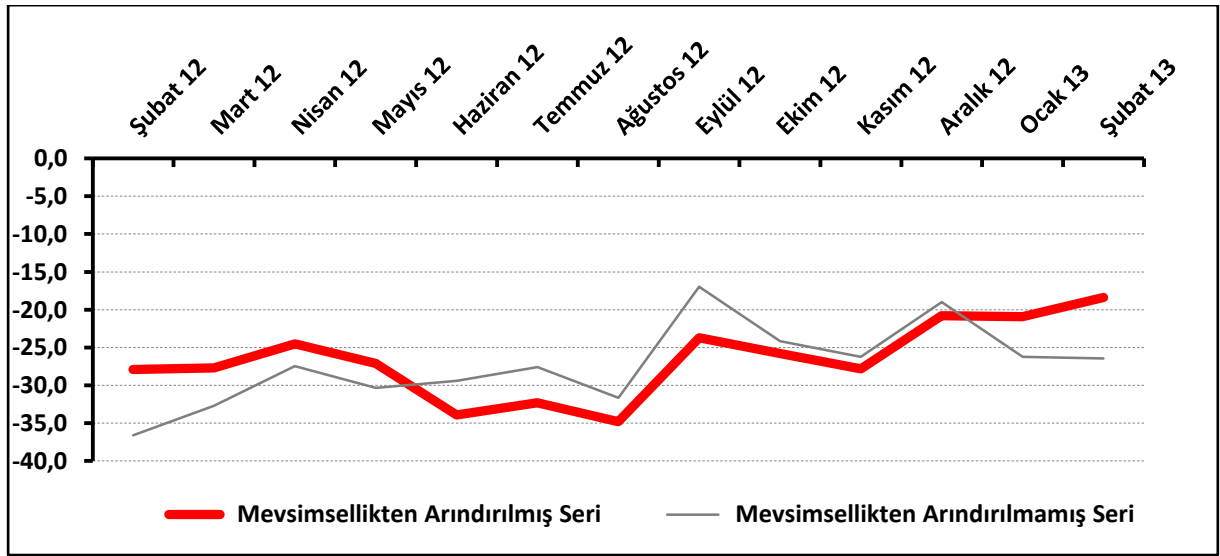


Tablo-2. Önümüzdeki 3 aya ilişkin beklenti (%arttı–%azaldı) (Mevsimsellikten arındırılmış seri)

| %    | Ocak  | Şubat | Mart  | Nisan | Mayıs | Haziran | Temmuz | Ağustos | Eylül | Ekim  | Kasım | Aralık |
|------|-------|-------|-------|-------|-------|---------|--------|---------|-------|-------|-------|--------|
| 2008 | ---   | ---   | ---   | ---   | -28,6 | -32,9   | -27,4  | -18,8   | -22,5 | -24,7 | -27,7 | -26,5  |
| 2009 | -24,8 | -25,2 | -28,1 | -17,3 | -13,4 | -2,1    | -8,0   | -13,3   | -5,0  | -6,8  | -0,4  | -7,9   |
| 2010 | -6,5  | -6,7  | 3,5   | 1,9   | -2,2  | -6,2    | 1,8    | 4,9     | 3,6   | 6,1   | 9,4   | 11,9   |
| 2011 | 20,6  | 22,4  | 16,7  | 14,0  | 18,1  | 18,4    | 14,6   | 12,1    | 12,8  | 11,4  | 12,7  | 16,5   |
| 2012 | 9,9   | 13,6  | 14,4  | 10,6  | 8,4   | 8,8     | 8,8    | 8,3     | 7,8   | 14,0  | 9,4   | 12,4   |
| 2013 | 10,3  | 8,3   |       |       |       |         |        |         |       |       |       |        |

**Geçen yıla göre işlerdeki toparlanma algısı son 1,5 yılın en yüksek seviyesinde:** İşlerinin geçen yılın aynı dönemine göre arttığını belirtenlerin oranı Şubat 2013'te yüzde 20,1 iken, azaldığını belirtenlerin oranı yüzde 46,5 oldu. İşlerin geçen yılın aynı dönemine kıyasla durumunda Ocak 2013'e göre 2,5 puanlık, Şubat 2012'ye göre ise 9,5 puanlık artış oldu.

**Şekil-3.** İşlerin geçen yılın aynı dönemine göre durumu (%arttı – %azaldı) (Şubat 2012 – Şubat 2013)



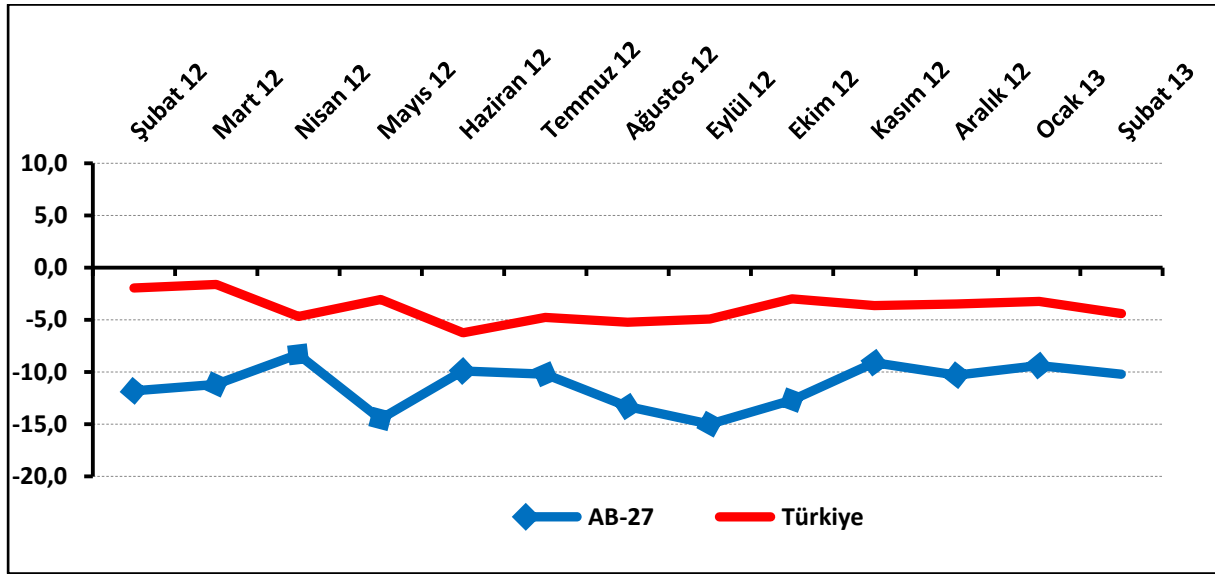
**Tablo-3.** İşlerin geçen yılın aynı dönemine göre durumu (%arttı – %azaldı)  
(Mevsimsellikten arındırılmış seri)

| %    | Ocak  | Şubat | Mart  | Nisan | Mayıs | Haziran | Temmuz | Ağustos | Eylül | Ekim  | Kasım | Aralık |
|------|-------|-------|-------|-------|-------|---------|--------|---------|-------|-------|-------|--------|
| 2008 | ---   | ---   | ---   | ---   | -60,2 | -68,1   | -67,6  | -57,8   | -58,8 | -59,1 | -64,7 | -65,6  |
| 2009 | -66,0 | -62,5 | -59,2 | -61,3 | -56,2 | -43,1   | -46,3  | -51,6   | -63,1 | -53,6 | -46,1 | -47,5  |
| 2010 | -41,3 | -43,0 | -39,7 | -36,7 | -31,7 | -37,3   | -31,1  | -22,8   | -20,8 | -20,3 | -14,6 | -14,8  |
| 2011 | -11,7 | -12,2 | -15,3 | -16,4 | -23,0 | -11,9   | -13,1  | -19,6   | -16,5 | -20,1 | -21,9 | -22,7  |
| 2012 | -27,8 | -27,9 | -27,7 | -24,5 | -27,1 | -33,9   | -32,3  | -34,8   | -23,7 | -25,8 | -27,8 | -20,8  |
| 2013 | -20,9 | -18,4 |       |       |       |         |        |         |       |       |       |        |

**AB’de perakende güveni geçen yıla göre yükseldi:**

AB-27 Perakende Güven Endeksi, Şubat 2013’te sıfırın altında 10,2 değerini aldı. AB-27’de bir önceki aya göre 0,8 puanlık düşüş, geçen yılın aynı dönemine göre ise 1,6 puanlık artış oldu. AB-27 Perakende Güven Endeksi, hem geçen yıla hem de bir önceki aya göre Türkiye’ye ve Euro Bölgesi’ne oranla daha iyi performans sergiledi.

**Şekil-4.** TEPE ile AB-27 Perakende Endeksinin karşılaştırılması (Şubat 2012 – Şubat 2013)



**Tablo-4.** AB-27 (Mevsimsellikten arındırılmış seri)

| %           | Ocak  | Şubat | Mart  | Nisan | Mayıs | Haziran | Temmuz | Ağustos | Eylül | Ekim  | Kasım | Aralık |
|-------------|-------|-------|-------|-------|-------|---------|--------|---------|-------|-------|-------|--------|
| <b>2008</b> | -0,8  | -0,2  | 0,8   | -6,0  | -4,4  | -7,1    | -13,1  | -13,5   | -14,7 | -19,4 | -20,0 | -26,8  |
| <b>2009</b> | -26,5 | -25,1 | -22,9 | -23,3 | -16,0 | -15,5   | -13,4  | -11,0   | -8,4  | -9,1  | -5,1  | -4,0   |
| <b>2010</b> | -4,1  | -4,2  | -5,5  | 0,1   | -4,4  | -3,8    | -0,4   | 0,2     | 0,8   | 2,6   | 3,0   | 7,5    |
| <b>2011</b> | 3,0   | 0,6   | 0,3   | -3,4  | -2,6  | -2,4    | -4,8   | -10,7   | -12,8 | -12,0 | -13,4 | -11,3  |
| <b>2012</b> | -13,9 | -11,8 | -11,2 | -8,3  | -14,5 | -9,9    | -10,2  | -13,3   | -15,0 | -12,7 | -9,1  | -10,3  |
| <b>2013</b> | -9,4  | -10,2 |       |       |       |         |        |         |       |       |       |        |

### Perakende güveni en çok Bulgaristan, İngiltere ve İsveç'te arttı:

AB-27 ülkeleri ve Türkiye'nin Şubat 2012 ve Ocak 2013'e göre Perakende Güven Endeksi değerleri karşılaştırıldığında Bulgaristan, İngiltere ve İsveç'in geçen yıla göre en fazla artış yaşanan ülkeler olduğu görüldü. En fazla düşüşün yaşandığı ülkeler ise Slovenya, Finlandiya ve Avusturya oldu. Bulgaristan, Portekiz ve İspanya bir önceki aya göre perakende güveni en fazla artan ülkeler oldu.

**Tablo-5.** AB-27 Ülkeleri ve Türkiye'nin Perakende Güven Endeksi karşılaştırmaları (Ocak 2013 ve Şubat 2012'ye göre) (Mevsimsellikten arındırılmış seri)

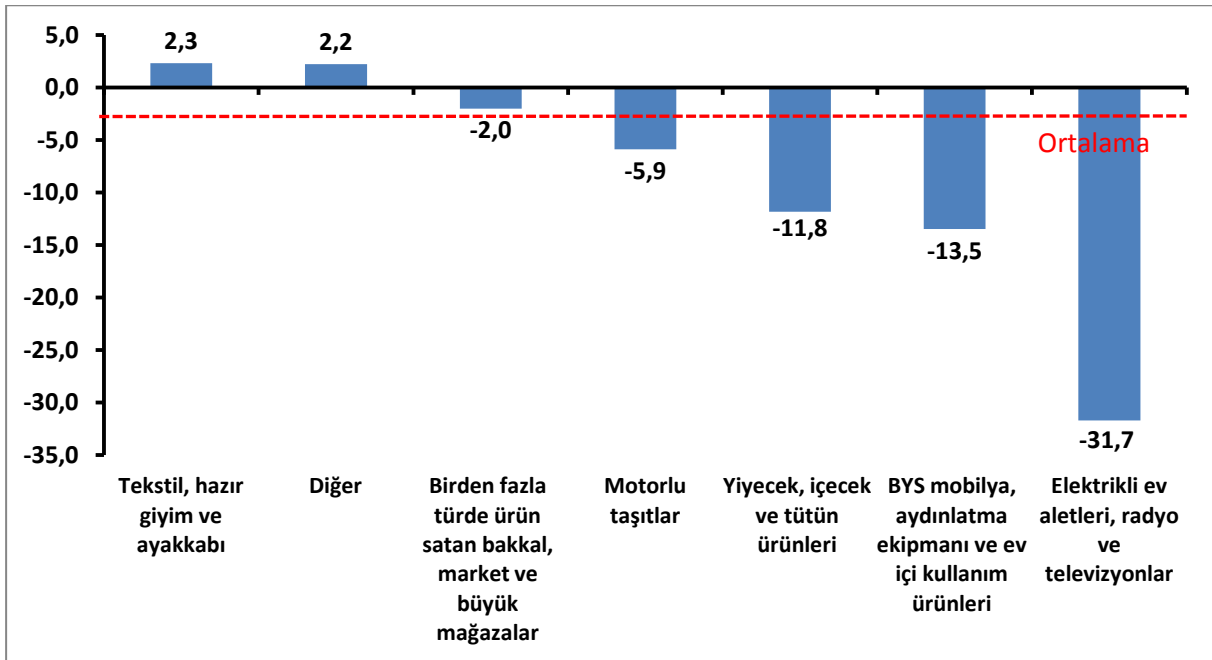
| Ülkeler                | Şubat 2012'ye göre Perakende Güven Endeksi'ndeki Değişim (Puan)* | Ocak 2013'e göre Perakende Güven Endeksi'ndeki Değişim (Puan) |
|------------------------|--|---|
| Bulgaristan            | 15,0   | 8,2   |
| İngiltere              | 14,5   | -3,5  |
| İsveç                  | 12,4   | 0,0   |
| Macaristan             | 8,1  | -0,6  |
| Yunanistan             | 5,6  | -2,6  |
| İspanya                | 5,6  | 3,7   |
| Portekiz               | 5,0  | 5,3   |
| Belçika                | 2,2  | -3,3  |
| <b>AB-27</b>           | <b>1,6</b>   | <b>-0,8</b>   |
| Romanya                | 1,3  | 1,7   |
| Kıbrıs Rum Kesimi      | 0,5  | 1,3   |
| Letonya                | -0,4   | -2,5  |
| Fransa                 | -0,6   | 0,0   |
| <b>Euro Bölgesi-17</b> | <b>-2,1</b>  | <b>-0,5</b>   |
| Çek Cumhuriyet         | -2,4   | -2,2  |
| <b>Türkiye</b>         | <b>-2,5</b>  | <b>-1,2</b>   |
| Almanya                | -3,0   | -1,5  |
| Estonya                | -3,0   | -1,3  |
| Slovakya               | -3,4   | 1,8   |
| Polonya                | -5,5   | -0,1  |
| İtalya                 | -6,0   | 0,3   |
| Litvanya               | -6,8   | -4,6  |
| Hollanda               | -7,1   | -3,9  |
| Avusturya              | -11,0  | -4,3  |
| Finlandiya             | -17,0  | -6,2  |
| Slovenya               | -18,6  | -14,0   |

\*Sıralama Şubat 2012'ye göre yapılmıştır.

**Tekstil, hazır giyim ve ayakkabı sektörü şubat ayının lideri:**

Alt sektörler itibariyle bakıldığında geçen yılın aynı dönemine göre, tekstil, hazır giyim ve ayakkabı ve “Diğer” (akaryakıt istasyonu, eczane, parfümeri, nalbur, züccaciye, kırtasiye, vb.) sektörleri en iyi performans gösteren sektörler oldu. Bu iki sektör dışındaki tüm sektörlerde geçen yıla göre düşüş yaşandı. Birden fazla türde ürün satan bakkal, market ve büyük mağazalar sektöründe geçen yıla göre ortalamadan daha az düşüş yaşandı. Motorlu taşıtlar, yiyecek, içecek ve tütün ürünleri ve mobilya ve aydınlatma ekipmanları ve ev içi kullanım ürünleri sektörlerinde geçen yıla göre ortalamadan daha fazla düşüş yaşandı. Geçen yıla göre düşüş en fazla yine elektrikli ev aletleri, radyo ve televizyonlar sektöründe oldu.

**Şekil-5.** Alt sektör bazında TEPE'nin Şubat 2013'te bir önceki yılın aynı dönemine göre değişimi (puan) (Mevsimsellikten arındırılmış)



### Perakendede sipariş ve satış beklentileri düştü:

TEPE anketine soru bazında bakıldığında Ocak 2013'e göre, geçen yıla göre işlerin durumu ve gelecek 12 aydaki mağaza sayısı beklentileri dışındaki tüm mevcut durum ve beklentilerde düşüş yaşandı. En fazla düşüş ise geçtiğimiz 3 aya işlerin durumunda oldu. Şubat 2012'ye göre ise, geçtiğimiz 3 aya göre işlerin durumu, önümüzdeki 3 aydaki istihdam beklentileri, geçen yıla göre işlerin durumu ve gelecek 12 aydaki mağaza sayısı beklentileri dışındaki tüm beklenti ve mevcut durumlarda düşüş oldu. En fazla düşüş ise önümüzdeki 3 aydaki sipariş ve satış beklentilerinde olurken, en fazla artış ise geçtiğimiz yıla göre işlerin durumunda ve gelecek 12 aydaki mağaza sayısı beklentilerinde oldu.

**Tablo-6.** TEPE soru bazında detaylı sonuçlar (puan) (Mevsimsellikten arındırılmış)

| Sorular  | Endeks<br>02/2012 | Endeks<br>01/2013 | Endeks<br>02/2013 | Bir önceki aya<br>göre değişim<br>02/2013 | Bir önceki yılın aynı<br>ayına göre değişim<br>02/2013 |
|--|-------------------|-------------------|-------------------|---|--|
| Geçtiğimiz üç ayda işlerinizin gelişimi ne yönde oldu?   | -34,4             | -27,8             | <b>-34,2</b>      | -6,4                                      | 0,2  |
| Mevcut stok düzeyiniz hakkında ne düşünüyorsunuz? <sup>1</sup>                                 | 14,1              | 9,1               | <b>12,4</b>       | 3,3                                       | -1,7   |
| Tedarikçilerden siparişlerinizin önümüzdeki üç ayda ne yönde değişeceğini düşünüyorsunuz?      | 7,0               | 2,1               | <b>-0,5</b>       | -2,6                                      | -7,5   |
| Satışlarınızın önümüzdeki üç ayda ne yönde değişeceğini düşünüyorsunuz?                        | 13,6              | 10,3              | <b>8,3</b>        | -2,0                                      | -5,3   |
| İstihdam ettiğiniz personel sayısının önümüzdeki üç ayda ne yönde değişeceğini düşünüyorsunuz? | 5,8               | 8,8               | <b>8,6</b>        | -0,2                                      | 2,8  |
| Satış fiyatlarınızın önümüzdeki üç ayda ne yönde değişeceğini düşünüyorsunuz?                  | 16,0              | 12,0              | <b>11,9</b>       | -0,1                                      | -4,1   |
| İşleriniz geçen yılın aynı dönemine göre bu yıl nasıl gelişti?                                 | -27,9             | -20,9             | <b>-18,4</b>      | 2,5                                       | 9,5  |
| Mağaza sayınızın gelecek yıl nasıl değişmesini bekliyorsunuz?                                  | 6,3               | 6,8               | <b>13,3</b>       | 6,5                                       | 7,0  |

<sup>1</sup> Stok düzeyinde pozitif değer stok düzeyinin normalin altında olduğunu ifade etmektedir.

Tablo-6'daki (-) değerler negatif beklentilerin pozitif beklentilerden fazla olduğunu ifade etmektedir.

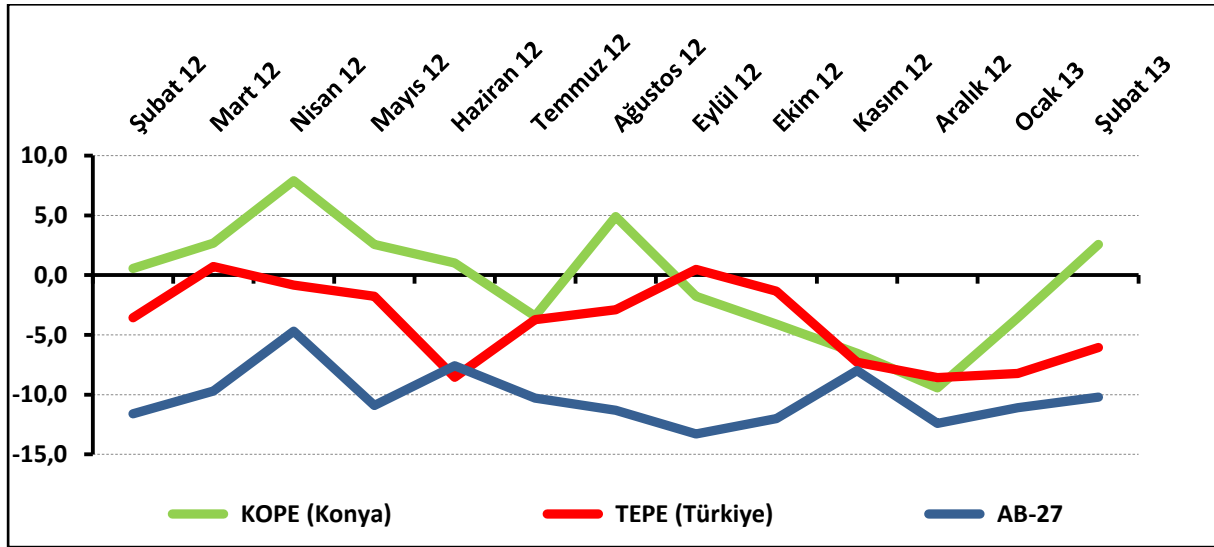
### Konya perakendesi yükselmeye devam ediyor:

TEPAV ve Konya Ticaret Odası (KTO) işbirliğinde gerçekleştirilen Konya Perakende Güven Endeksi (KOPE) kapsamında Şubat 2012'den bu yana Konya'da faaliyet gösteren 300 perakendeci ile her ay yüz yüze anketler yapılıyor.

Şubat ayında KOPE 2,6 değerini alırken TEPE sıfırın altında 6,1 değerini aldı. Konya perakendesi, ocak ayının ardından şubat ayında da yükseldi. Konya perakendesi, şubat ayında Türkiye genelinden ve AB-27'den daha iyi bir performans sergiledi. KOPE bir önceki aya göre 6,2 puan, TEPE ise 2,1 puan arttı.

Konya perakendesinde önümüzdeki 3 aydaki satış beklentileri artmaya devam etti. Önümüzdeki 3 aydaki tedarikçilerden sipariş ve istihdam beklentilerinde Ocak 2013'ye göre artış yaşandı. Konya'daki perakendecilerin yüzde 48,3'ü işlerin geçen yıla göre bugün daha kötü olduğunu düşünüyor.

**Şekil-6.** KOPE, TEPE ile AB-27 Perakende Endeksinin karşılaştırılması (Şubat 2012 - Şubat 2013) (Mevsimsellikten arındırılmamış)



**Tablo-8.** Konya Perakende Güven Endeksi (Mevsimsellikten arındırılmamış seri)

| %    | Ocak | Şubat | Mart | Nisan | Mayıs | Haziran | Temmuz | Ağustos | Eylül | Ekim | Kasım | Aralık |
|------|------|-------|------|-------|-------|---------|--------|---------|-------|------|-------|--------|
| 2012 | ---  | 0,6   | 2,7  | 7,9   | 2,6   | 1,0     | -3,4   | 4,9     | -1,8  | -4,1 | -6,6  | -9,4   |
| 2013 | -3,6 | 2,6   |      |       |       |         |        |         |       |      |       |        |