

tepaV

Türkiye Ekonomi Politikaları Araştırma Vakfı

Samsun'da Kadının Durumu Özet Sonuçlar

9 Nisan 2013

Projenin amaç ve kapsamı

- Samsun İlindeki kadınların mevcut durumunun ortaya konulması
- Kadınların haklardan ne ölçüde yararlanabildiklerinin analiz edilmesi
- Kadının statüsünün yükseltilmesi ve kalkınma sürecine katılımının artırılmasını sağlayacak politika ve uygulamaların belirlenmesi

Yöntem

1. Anket Çalışması:

17 ilçe, 665 kadın, kent ve kır

2. Paydaş Görüşmeleri

Kadın örgütleri : Türk Üniversiteli Kadınlar Derneği, Kadın Girişimcileri Destekleme ve Kültür Derneği, Hanımlar Yardımlaşma ve Dayanışma Derneği

Kamu kurumları: Samsun Valiliği, Aile ve Sosyal Politika Bakanlığı İl Müdürlüğü, Şiddet Önleme ve İzleme Merkezi (Koza ŞÖNİM), Türkiye İş Kurumu (İŞKUR) İl Müdürlüğü, Diyanet İşleri Aile İrşat ve Rehberlik Merkezi, BB Kültür ve Sosyal İşler Dairesi.

Canik ve Bafra Kent konseyi üyeleri, Roman Dernekleri, Samsun'da süren Kadın Dostu Kentler Projesi Koordinatörü

Yöntem

3. Odak Grup Görüşmeleri: Üç ayrı odak grup çalışması yapılmıştır. Bu çalışmalara toplamda 60 kişi katılmıştır.

4. Kişisel derinlemesine görüşmeler: Kadınlarla 11 derinlemesine kişisel görüşme

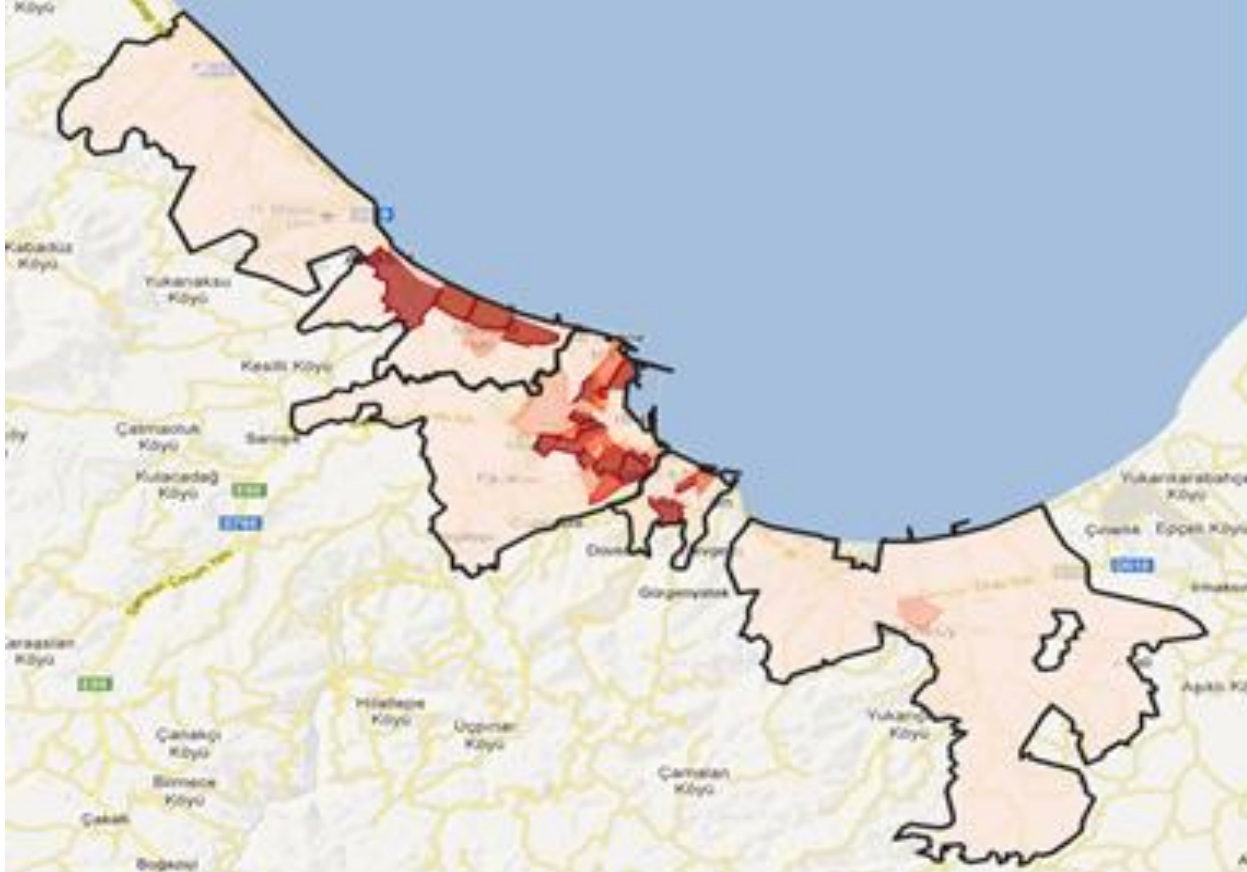
5. Yerel analiz toplantısı: kamu kurumları, yerel yönetimler, kent konseyi ve STK katılımı ile.

Demografik Özellikler

- Samsun'un nüfusu: 1.251.722
- Erkek nüfus: 617.095
- Kadın nüfus: 634.627

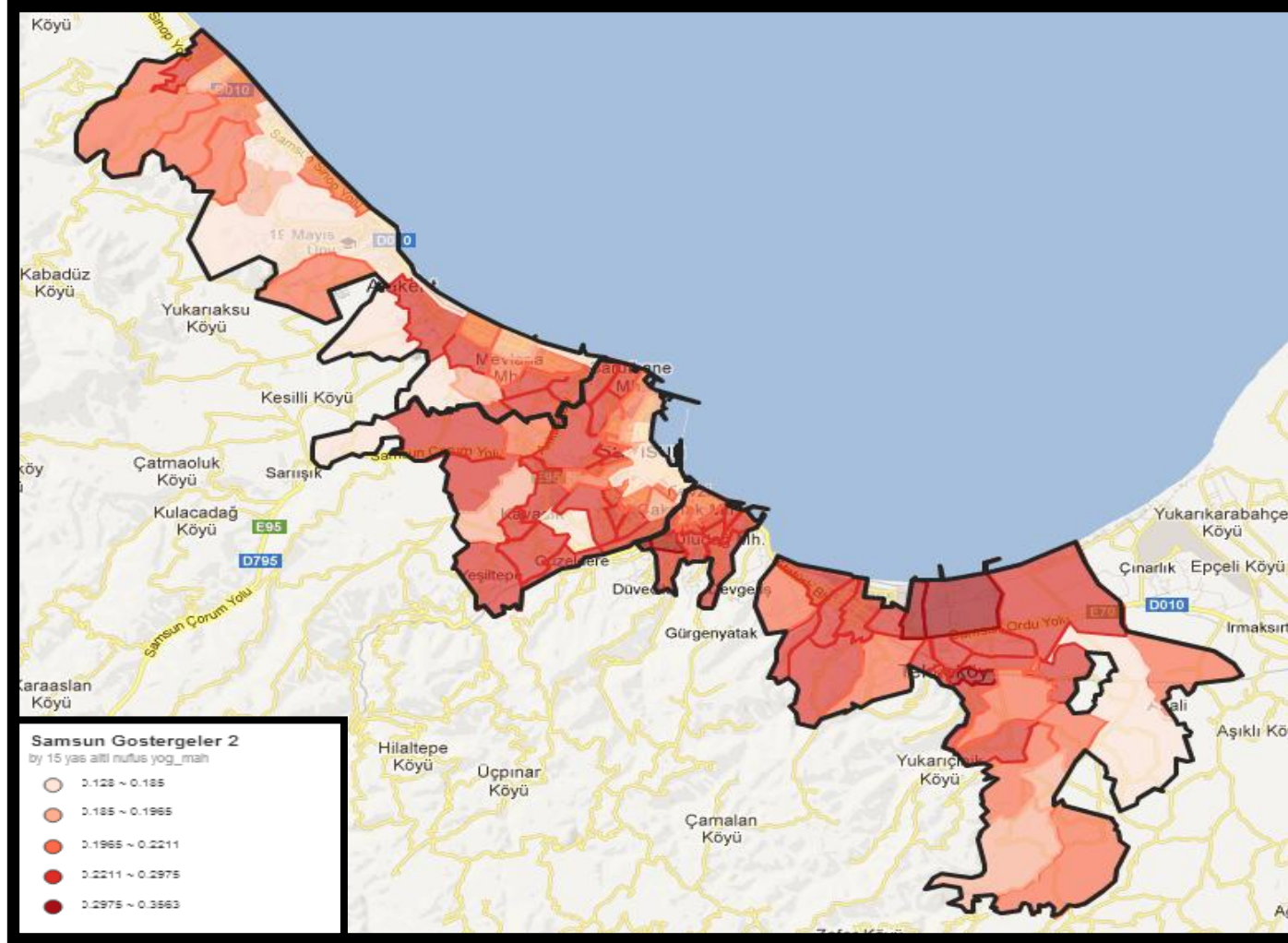
* İl ve ilçe merkezlerinde 840.399 kişi, köy ve beldelerde 411.323 kişi yaşamaktadır.

Demografik Özellikler



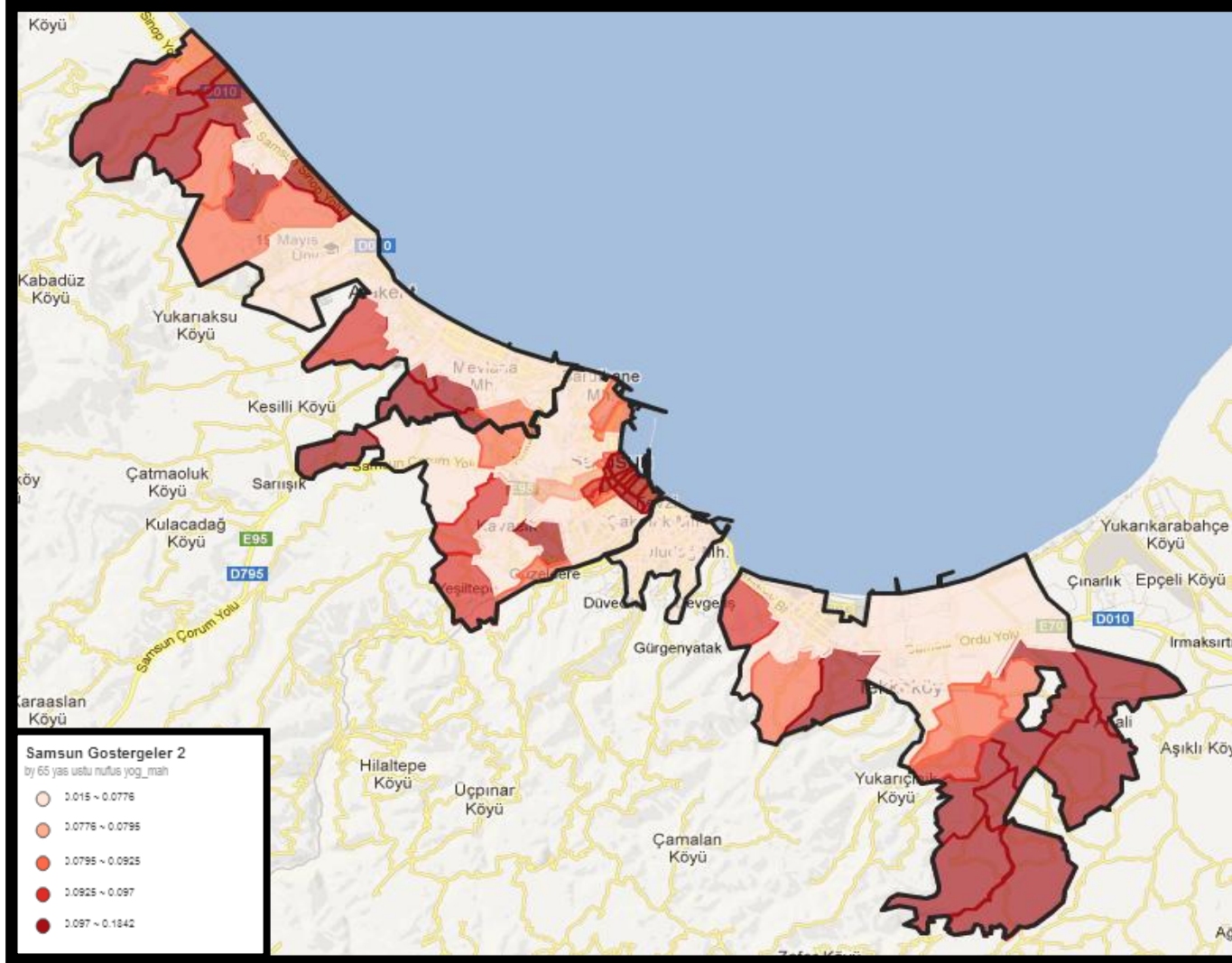
Samsun Kent Merkezi nüfus yoğunluğu: Nüfus yoğunluğunun en yüksek olduğu mahalleler; Cumhuriyet (Atakum), Fevziçakmak (İlkadım), Mimar Sinan (Atakum), Adalet (İlkadım) ve Gaziosmanpaşa (Canik) mahalleleridir.

15 yaş altı nüfus oranı



Canik: ikiyüzevler %36, Yavuz selim %30; İlkadım: Anadolu %29, Tekkeköy: Cumhuriyet %30, Sanayi %30; Atakum istiklal %24

65 yaş üstü nüfus oranı



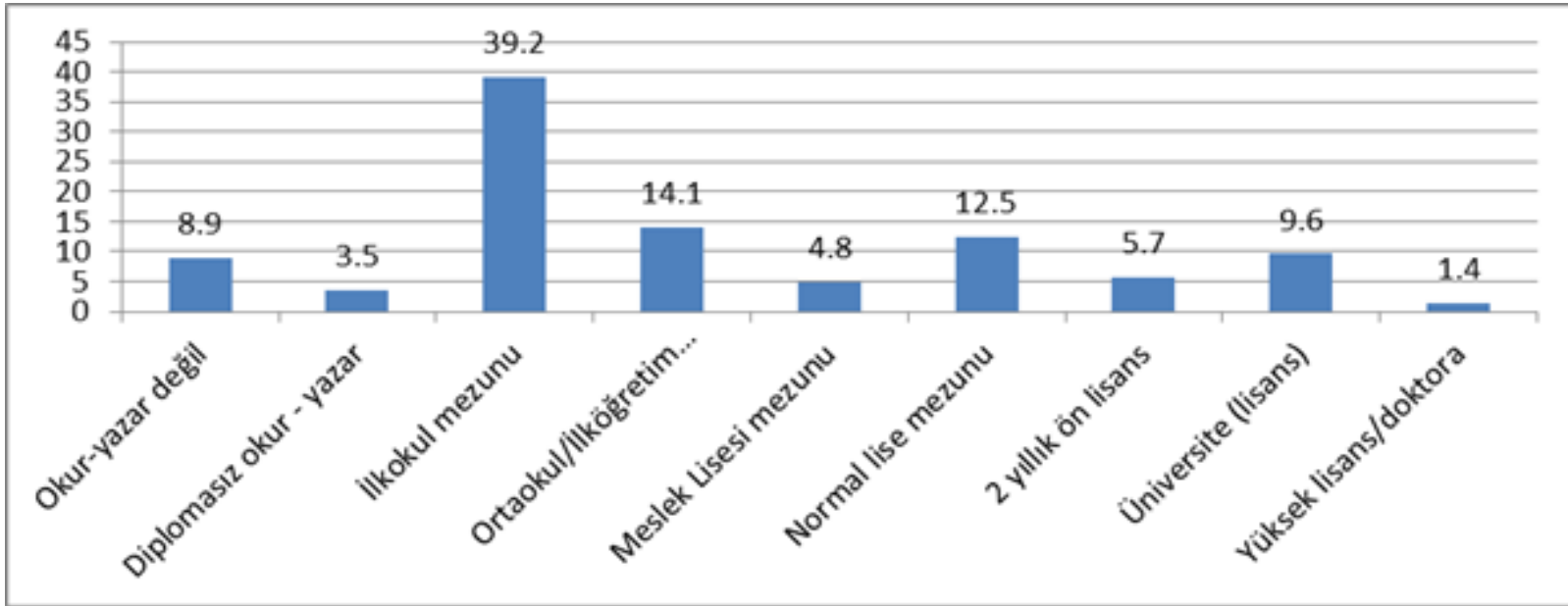
Atakum: Beypınar %12.5, Taflan merkez %12, İlkadım Ahulu %14, Hürriyet %13, Kale %13, Tekkeköy: Büyüklü,Çırakman %14

Demografik Özellikler

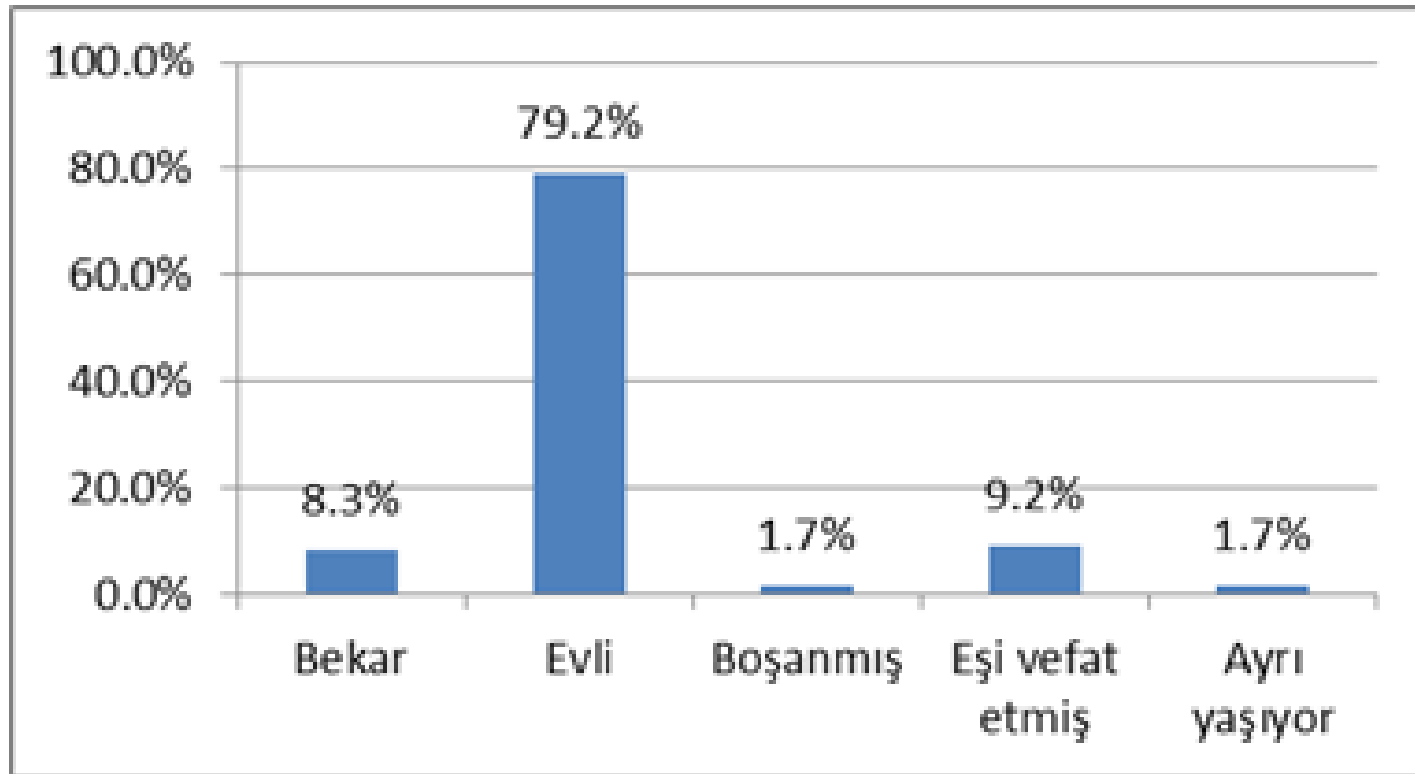
Anket sonuçlarına göre;

- Kadınların %64.7'si Samsun doğumlu
- Samsun'a göç Ordu (%7.2), Trabzon (%5.8) ve Amasya (%2.1)
- Göçün %15.5' i köyden gelmekte
- Göç nedenleri
 - ekonomik nedenler (%36.3),
 - evlilik (%32.7)
 - eşin atanması (%17.5)
- Göç olumsuz etkiledi diyenler %6.3

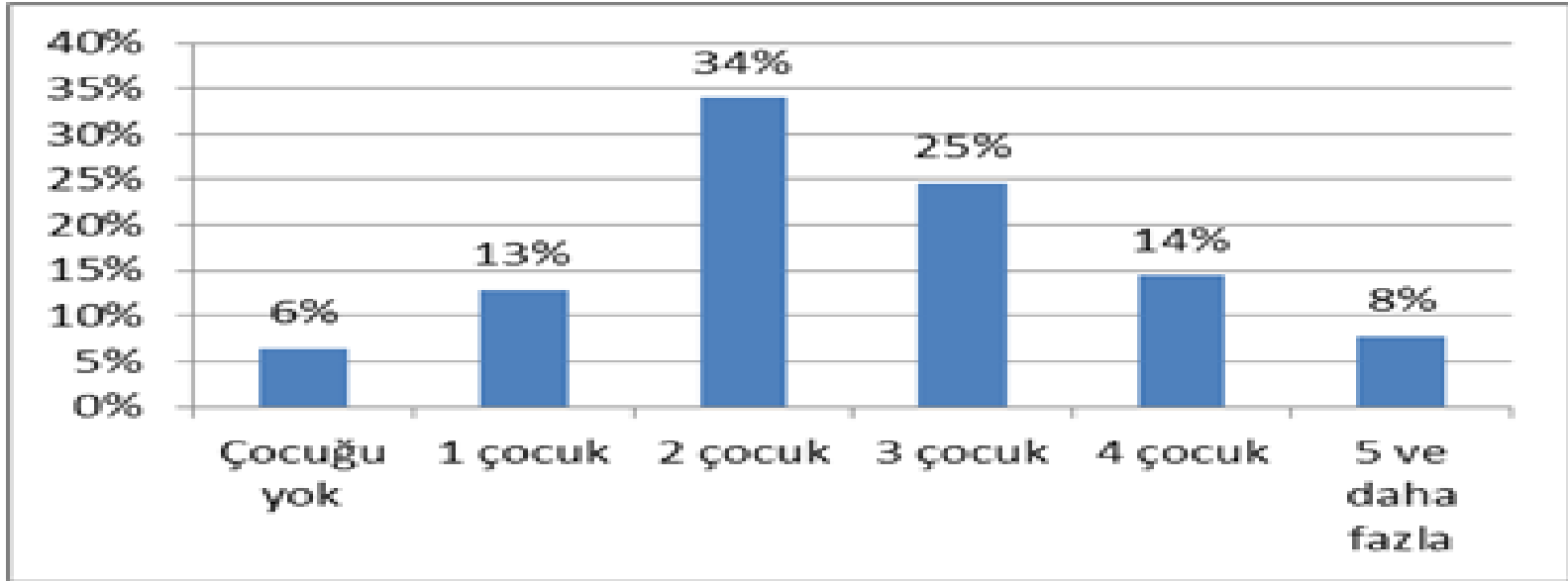
Kadınların eğitim düzeyi



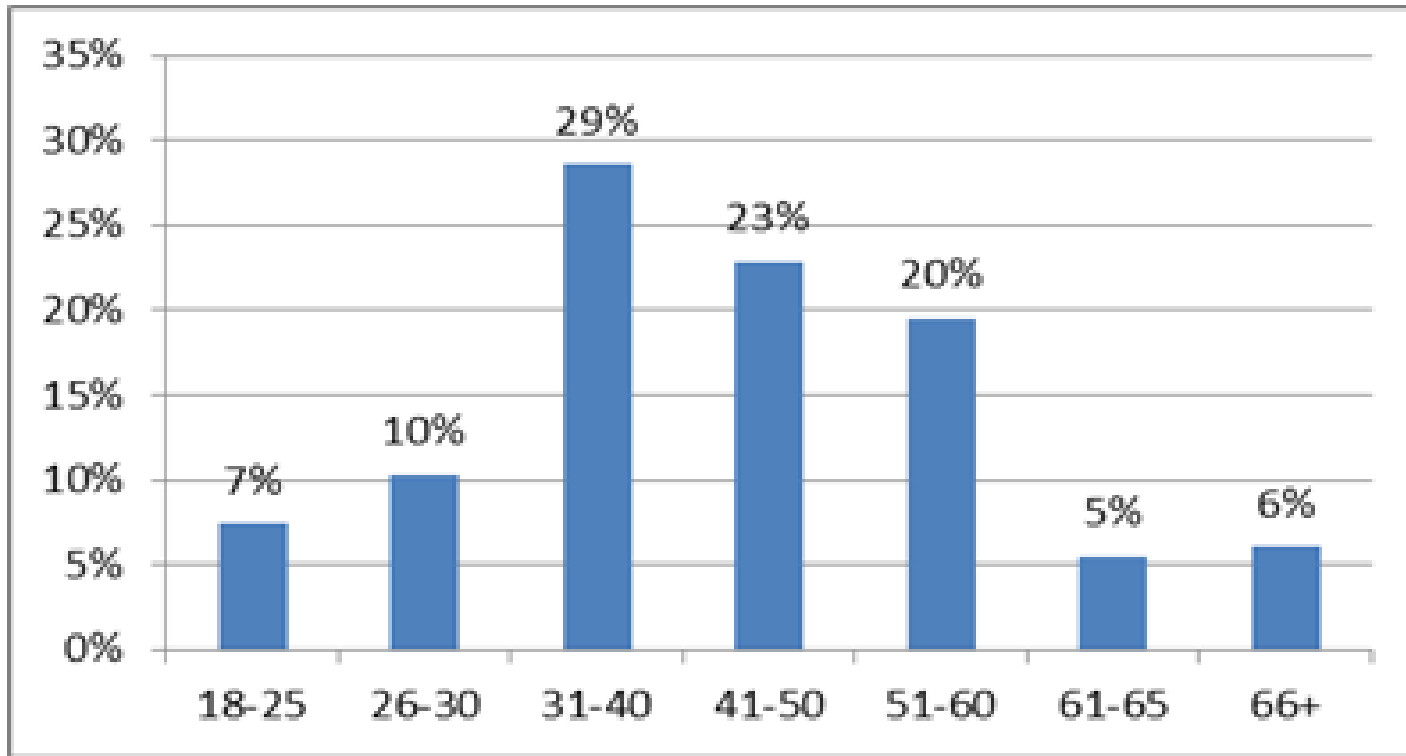
Kadınların medeni durumu



Kadınların sahip olduđu çocuk sayısı



Kadınların yaş dağılımı



3. Bulgular

- Ekonomi
- Eğitim
- Sağlık
- Kadına yönelik aile içi şiddet
- Karar mekanizmalarına katılım
- Medya
- Kadınlar arasındaki farklılıklar
- Toplumsal Cinsiyet Eşitsizliği Endeksinde Samsun
- Kentsel Hizmetler, kamu kurum ve kuruluşların sunduğu hizmetlerden yararlanma/beklentiler

Ekonomi

Tablo 6: Toplam istihdamda Türkiye- Samsun karşılaştırması

Yıllar		2008	2009	2010	2011	2012
Toplam istihdam (Zorunlu sigortalı sayıları-4a)	Samsun	94,687	101,132	107,453	124,141	135,266
	Türkiye	9,022,823	8,975,981	9,914,976	10,984,191	11,996,881
Samsun toplam istihdam /Türkiye toplam istihdam (%)		1.05	1.13	1.08	1.13	1.13
2008-2012 İstihdam artışı	Samsun	43%				
	Türkiye	33%				

Kaynak: SGK Kasım ayı verileri (2008-2012)

Tablo 7: Toplam istihdamda Türkiye- Samsun karşılaştırması

Yıllar		2008	2009	2010	2011	2012
Toplam kadın istihdamı (Zorunlu sigortalı sayıları-4a)	Samsun	20,676	23,229	25,135	28,215	32,894
	Türkiye	2,052,577	2,131,550	2,396,665	2,656,022	2,964,490
Samsun toplam kadın istihdamı /Türkiye toplam kadın istihdamı (%)		1.01	1.09	1.05	1.06	1.11
2008-2012 Kadın İstihdamı artışı	Samsun	37%				
	Türkiye	31%				

Kaynak: SGK Verileri (2008-2012)

Kadınlarda istihdam durumu (anket sonuçlarına göre)

Toplam kadın istihdamınının

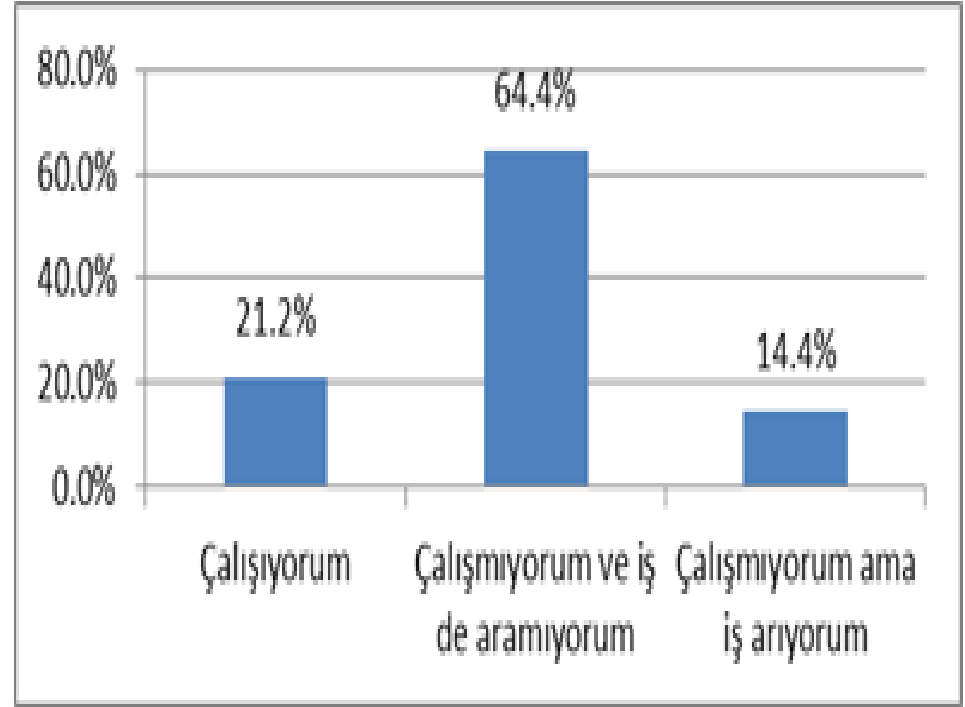
- %27'si 18-30,
- %38'i 31-40,
- %30'u 41-50 yaş arasında

Nüfusa oranlandığında,

- 18-30 aralığındaki kadınların %32'si
- 31-40 yaş aralığındaki kadınların %28'i çalışıyor

Çalışmayan-iş aramayan kadınların

- %42'si 18-30 yaş
- %53'ü 31-40 yaş aralığındaki kadınların



Kadın istihdamının sektörel dağılımı

- Samsun'da kadın istihdamının en fazla olduğu sektörler sırasıyla;
 - Toptan ve Perakende Ticaret (%21),
 - İmalat(%16),
 - Eğitim(%13)
 - İnsan Sağlığı ve Sosyal Hizmet Faaliyetleri (%11).

*Yapılan anketlerin analizi de kadınların sektörel dağılımında benzer sonuçlar ortaya koymuştur. İstihdam edilen kadınların %15.6'sı öğretmen, %12.8'i işçi, %9.2'si esnaf, %5'i tezgahlar olarak çalışmaktadır.

Kadın istihdamının sektörel yoğunlaşması

Toptan ve Perakende Ticaret: Mağazalarda gıda. İçecek veya tütün ağırlıklı perakende ticaret (%15), Mağazalarda giyim eşyalarının perakende ticareti (%15)

İmalat: Giyim eşyalarının imalatı (%28) ve Gıda ürünlerinin imalatı (%21)

Eğitim: Yükseköğretim hizmetleri (%31), Eğitimi destekleyici faaliyetler (%22)

İnsan Sağlığı ve Sosyal Hizmet Faaliyetleri: İnsan sağlığı hizmetleri (%65), Yatılı bakım faaliyetleri (%21)

İdari ve Destek Hizmet Faaliyetleri: Büro yönetimi, büro desteği ve iş destek faaliyetleri (%77), Güvenlik ve soruşturma faaliyetleri (%11)

Kadın istihdamının sektörel yoğunlaşması

Konaklama ve Yiyecek Hizmeti Faaliyetleri: Yiyecek ve içecek hizmeti faaliyetleri (%81) ve Konaklama (%19)

İnsan Sağlığı ve Sosyal Hizmet Faaliyetleri: İnsan sağlığı hizmetleri (%65), Yatılı bakım faaliyetleri (%21)

İdari ve Destek Hizmet Faaliyetleri: Büro yönetimi, büro desteği ve iş destek faaliyetleri (%77), Güvenlik ve soruşturma faaliyetleri (%11)

Konaklama ve Yiyecek Hizmeti Faaliyetleri: Yiyecek ve içecek hizmeti faaliyetleri (%81) ve Konaklama (%19)

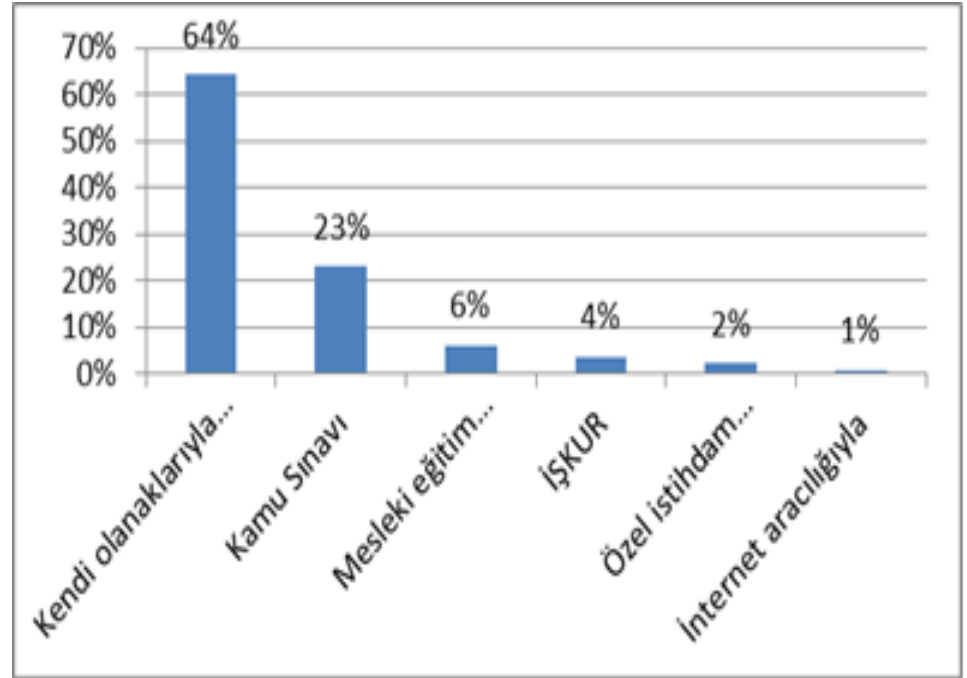
- Kadınların çalıştıkları sektörlerin sahipliğine bakıldığında;
 - %45.4'ünün özel sektörde,
 - %36.2'sinin kamuda,
 - %17.7'sinin ise kendi hesabına çalıştığı görülmektedir.
- Sosyal güvencesi olmayan, sigortasız çalışanların oranı %15.6'dır.

İş bulma yolları

Kadınların iş bulmak için geleneksel yolları kullandıkları görülmektedir.

Kadınların %64'ü kendi olanaklarıyla, akraba ve tanıdık vasıtasıyla iş bulmaktadır.

İŞKUR vasıtasıyla iş bulanların oranı düşüktür.



Şu an çalışmayan kadınların %25'inin daha önce çalışmış.

Aktif olarak iş arayan kadınların %85'i kendi isteğiyle işten ayrılmış

İşten ayrılmanın en önemli nedenleri:

- Nişanlanma ve evlilik (%23)
- Hamilelik, doğum ve çocuk bakımı (%16)
- Sigorta yapılmaması ve düşük ücret (%8)
- Kocam işi bırakmamı istedi (%7)

İş arayan (İşsiz) kadınlar karşılaştıkları sorunları şu şekilde sıralamıştır:

- Ücretlerin düşük olması (%35.7)
- Sigorta yapılmaması (%31)
- Evde kendileri dışında çocuklara, yaşlıya, engelliye bakan kimsenin olmaması (%26.2)

Ev kadınlarının istihdama katılmama nedenleri;

- Çocuk bakımı (%31),
- Kocanın gelirinin evi geçindirmek için yeterli olması (%25.3)

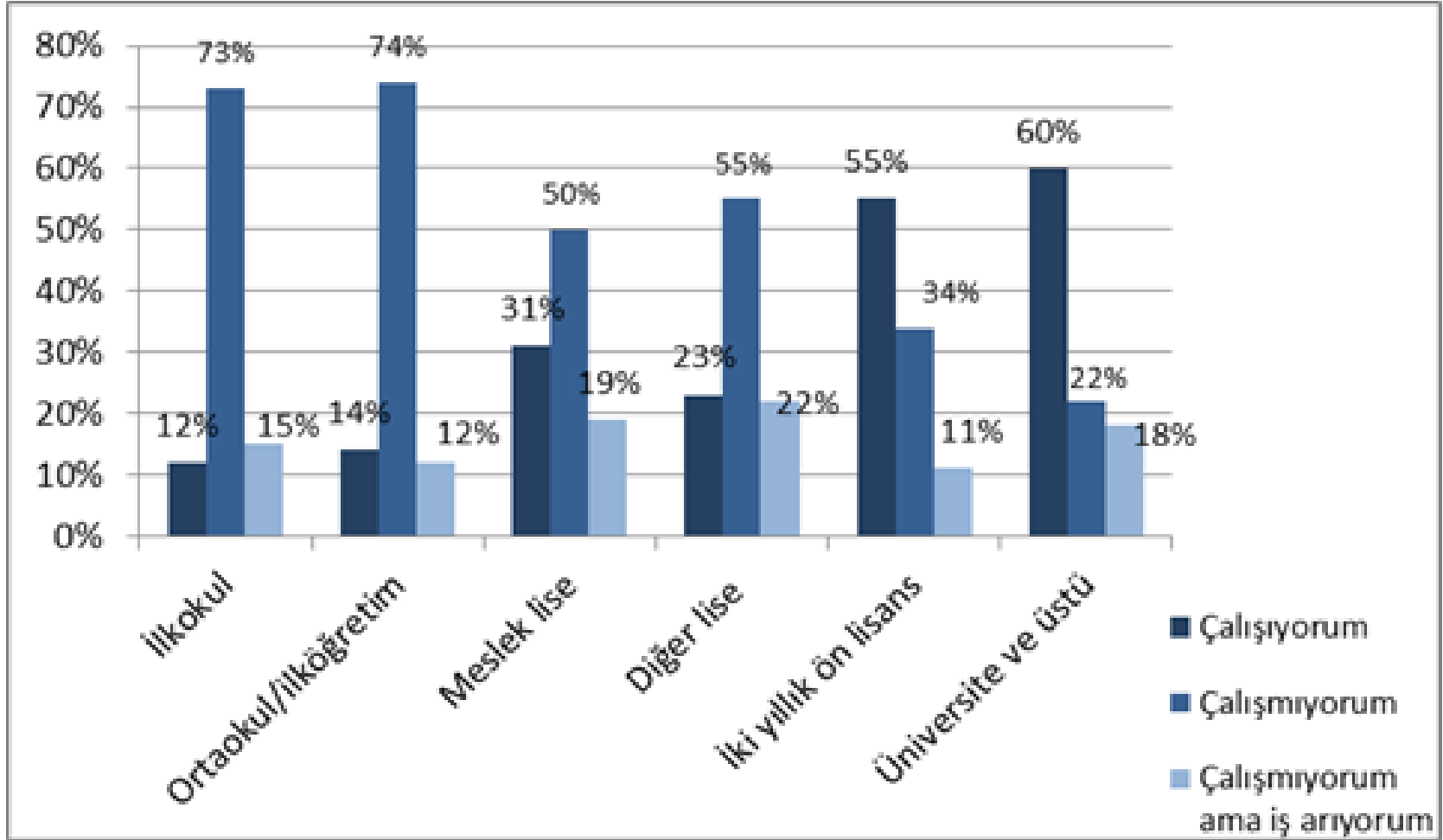
Kadınların üçte biri aynı işi yaptıkları halde erkek çalışanlardan daha az ücret aldıklarını

- %50.2'si iş yaşamına girme konusunda erkeklerle eşit fırsatlara sahip olmadıklarını
- %60.7'si iş yaşamında erkeklerden daha çok engelle karşılaştıklarını

Kadınların Çalışmaya Bakışı:

- %31'i maddi ihtiyaçları yoksa, evin geliri yeterliyse kadın çalışmamalı, Evli kadınlarda %33.4
- %16.3'ü çocuk sahibi olduktan sonra %11'i evlendiğinde kadınlar işi bırakmalı, Evli kadınlarda bu oranlar sırasıyla %18 ve %12
- “Ailenin geçimini erkek sağlar, kadının yeri evidir” diyen kadınların oranı %16.1 (50 yaş üstü kadınlarda %20.5)
- %91.3'ü çalışmanın kadının kendine olan güvenini artıracığını, %71'i kadınların çalışmasının ülkenin ekonomik ve sosyal yönden kalkınması için önemli olduğunu

- **Eğitim istihdam ilişkisi:** Türkiye sonuçlarına paralel olarak eğitim alınan yıl arttıkça kadınların istihdama katılımı da artmaktadır.



Yoksulluk ve Sosyal Yardımlar

İlçeler	Sosyal yardım alan hane sayısı	Yaşlılık aylığı alan kişi	Özürü yakını aylığı	Özürü aylığı	Nüfus	Hane sayısı*	Hane/SY
Tekkeköy	483	224	29	240	48997	12894	4%
İlkadım	11298	1006	108	1630	312332	82193	14%
Canik	3480	-	-	-	92201	24263	14%
Atakum	4004	529	22	609	139730	36771	11%
Terme	1921	595	87	686	73094	19235	10%
Vezirköprü	947	208	13	195	102212	26898	4%
Bafra	4502	302	46	442	143366	37728	12%
Yakakent	334	56	2	52	9062	2385	14%
Çarşamba	3441	-	-	-	136802	36001	10%
Kavak	306	43	0	37	20312	5345	6%
Ladik	734	45	1	44	17274	4546	16%
Ondokuz Mayıs	332	152	18	183	24288	6392	5%
Ayvacık	290	-	-	-	22623	5953	5%
Asarcık	60	15	-	11	18215	4793	1%
Salıpazarı	401	-	-	-	19379	5100	8%
Havza	2448	179	9	186	43520	11453	21%
Alaçam	377	189	14	181	28315	7451	5%

Büyükşehir Belediyesi Sosyal Yardımlar

İlçeler/Yardımlar	İlkadım	Canik	Atakum	Tekkeköy
Sosyal yardım	997	174	22	9
Kıyafet yardımı	481	143	6	5
Ramazan yardımı	2167	1716	558	-
Nüfus	312332	92201	139730	48997

Yoksulluk ve Sosyal Yardımlar

- SYDV yardım başvurularının %65 - %70'i kadınlar tarafından yapılmakta
- Engellilere %80 oranında kadınlar %20 oranında erkekler bakmakta
- Özürlü bakım aylığını kim alıyor?: Aynı olan yardımlara kadınlar başvururken nakdi olan özürlü bakım ödeneğine erkekler de başvurmakta
- Kent merkezinde mahalle düzeyinde farklılaşma:

Yardım alan hanelerin Canik ve İlkadım'da. Canik'de Yavuz Selim ve İkiyüzevler ile, İlkadım'da Uyguz ve Sait Bey.

Eđitim

- 2011 yılı için, Türkiye'nin 15 yař üstü toplam nüfusunun %5.9'u okur-yazar deđildir.
- Erkek okur yazar sayısı kadın okur-yazar sayısının yaklaşık 5 katı fazladır.
- Okur-yazar olmayan kadınların toplam kadın nüfusu içinde oranı halen %9.7
- İlçe düzeyinde eđitim durumu incelendiđinde,
 - Samsun merkez dıřında 17 ilçede okur-yazar olmayan toplam kiři sayısının 42.995
 - Toplam ilçe nüfusu dikkate alındıđında okuma yazma bilmeyenlerin oranı %12.7'lik
 - Okuma-yazma bilmeyen kiřilerin yoğunlukta olduđu ilçeler: İlkadım (%17.7), arřamba (%14.7), Bafra (%14.7), Vezirköprü (%10.7) ve Terme (%7.5)

Ortaöğretimde okullaşma

- Türkiye ortalamasının çok az üzerinde
- Cinsiyete göre farklılaşmamakta
- İlçeler düzeyindeki farklılaşmakta
 - ✓ Ondokuz Mayıs %98.64
 - ✓ İlkadım'da %93.73
 - ✓ Yakakent %46.98
 - ✓ Canik %44.43
 - ✓ Asarcık, %42.38
 - ✓ Vezirköprü %34.54
 - ✓ Ayvacık %33.49

Yılı	İl Sırası	Erkek (%)	Kız(%)	Samsun(%)	Türkiye (%)
2009-2010	48	67,91	63,34	65,65	64,75
2010-2011	48	69,20	65,85	67,55	66,07
2011-2012	50	70,00	68,90	69,46	67,37

İstihdam Durumu-Eğitim İlişkisi

- İstihdam edilen kadınların yaklaşık %67'si lise ya da üniversite mezunu
- Üniversite/yüksek lisans/doktora mezunlarının %60'ı çalışmakta, %22'si çalışmamakta ve geri kalan %18'i iş aramakta
- Lise mezunlarının ise %33'ü çalışmakta
- Meslek liseliler normal liseye göre daha çok istihdama katılmakta
- Eğitim düzeyi düştükçe kadınların çalışma hayatından uzaklaştığı görülmekte İlkokul mezunu kadınların yaklaşık %73 çalışma hayatının dışında
- Eğitim düzeyi, kadınların iyi bir işten beklentisini değiştirmekte
 - Eğitim düzeyi görece düşük olan kadınlar «iyi bir işi», «iyi ücret»
 - Eğitim düzeyi yükseldikçe *sosyal güvence*, *emeklilik* ve *sağlık sigortası*

- Kadınların eğitim düzeyi yükseldikçe doğurganlık azalmakta
 - 5+ çocuk sahibi kadınlar ağırlıklı olarak okur-yazar değil/ ilkokul mezunu
 - 3-4 çocuk sahibi kadınların çoğunluğu yine ilkokul mezunu
 - 1-2 çocuk sahibi kadınlar Meslek Lisesi / Diğer Lise Mezunu/ İki yıllık ön lisans/ Üniversite (lisans)/ Yüksek Lisans/Doktora mezunu
 - Üniversite mezunu kadınlar arasında 5 ve üstü çocuk sahibi bulunmamakta

Romanların Durumu

Çocuk yaşta evlilikler:

- Çocukları eğitimden uzak tutmakta
- Eğitim düzeyi düşük olan kız çocukları erkek çocuklarından farklı olarak erken yaşlarda hamile kalıp çocuk sahibi olmakta
- Marjinal işlerde çalışmakta
- Okula uyum sağlayamamak

- Kadınların kayıt yaptırdığı kurslar, geleneksel olarak kadınların uğraştığı işler, el işi, tahta boyama, unlu mamuller vb.

Meslek Kursları	Kurs sayısı	Kursa Kayıtlı Kişi Sayısı			Sertifika Alan Kişi Sayısı		
		Toplam	Erkek	Kadın	Toplam	Erkek	Kadın
Samsun Genel Kurs Toplamları	1.458	23.300	4.303	18.997	3923	1.012	2.911

- Kurslara katılım gösteren erkeklerin %23.5'i sertifika alırken, kursa kayıt olmuş kadınların sadece %15.3'ü sertifika almakta
- En çok İlkadım, Atakum, Bafra ve Vezirköprü'deki meslek kurslarına kadınların kayıt yaptırdığı; en çok sertifika alan kadınların ise sırasıyla Vezirköprü, Atakum, Canik ve İlkadım

Saęlık

Üreme Saęlığı

- Samsun'da genel doğurganlık hızı binde 51.4 olup Türkiye ortalaması binde 70.8'nin altında
 - Anne ölüm oranı yüz binde 11.1 ile Türkiye (yüz binde 20) ortalamasının altında
 - Düşük Aęırlıklı Doğum Hızı binde 31.4,
 - Bebek Ölüm Hızı binde 9.1'dir.
 - Ergen doğurganlık oranı binde 28 (Türkiye için binde 20.5)
- Samsun saęlık göstergeleri, ergen doğurganlık dıřında, Türkiye göstergelerine göre daha iyidir.

Kadına yönelik aile içi şiddet

- Anket yapılan kadınların %19'u şiddet öyküsünden bahsetmiştir.

Ancak şiddet konuşulması zor bir konudur.

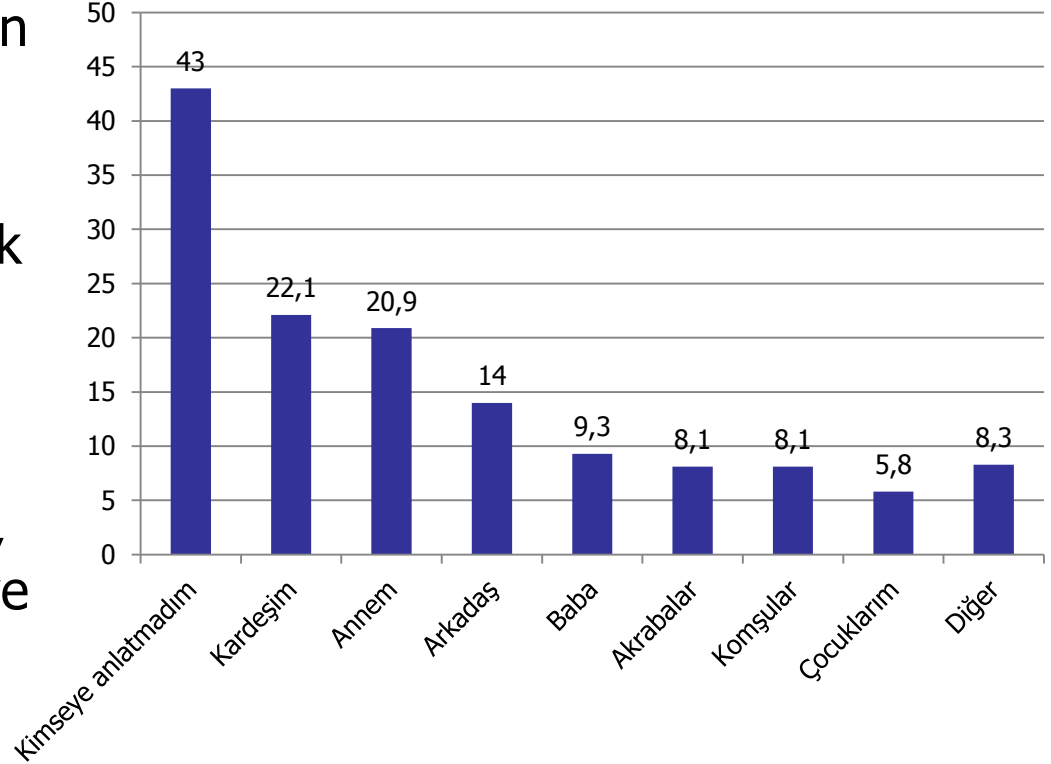
- Sadece Şiddet Önleme ve İzleme Merkezine 3 ay içinde (01.01.2013- 06.03.2013) polis ve jandarma yoluyla gelen kadın sayısı 305'tir.
- Emniyete, 2012 yılında, intikal eden aile içi şiddet sayısı 758'dir.

Şiddete karşı destek...

Şiddete maruz kalan kadınların

- %43'ü yaşadıklarından hiç kimseye bahsetmiyor
- %10.5'i kurumlardan destek istemiş

En fazla başvurulan kurumlar %7 ile polis, %5.8 ile savcılık, %2.8 ile jandarma, hastane ve sağlık kuruluşlarıdır.



Neden destek istenmiyor?

- %43'ü cevap vermedi
- %21 sorunu büyütmemek
- %7 korku

Kadınlar konuşmamakta, sessiz kalmayı tercih etmektedir.

Üstü örtük bir biçimde, herkesten habersiz süren bir şiddet var.

Destek alınacak yerlere danışma merkezi ve sığınmaevine karşı toplumda var olan ön yargılar

Köyler...

- Destek mekanizmalarından yararlanamayan kadınlar...

*Adam küçük Allah, adama karşı gelinmez,
vurulmaz...hadi git babanın evine iki tane çocuk var.
Köylerin çektiği çileyi kasabalılar şu kadar çekmez...
Fakirlik var bi yandan... Köyün delileri karıları,
kasabalılar biraz akıllı,...*

- Kadınlar şiddeti onaylamıyor.
 - Kadınlar ve kadın örgütleri arasında erkeklerle çalışma konusunda mutabakat söz konusu
- Yasaların caydırıcı olmadığı düşünülüyor.

Sığınmaevinde kalmak istemeyen kadını koruma altına almak zorunda kalıyorum...kadın benim çocuğum var diyor neden o değil de ben gidiyorum.

Ekonomik şiddet: yeni eğilimler

■ Erkeklerin çalışmaktan kaçınması

Kadınlar tarla içinde, erkekler pavyonda ya da birahane.

...kocam çalışmak istemedi, ailesi biraz onu şımartmıştı

■ Kadınların kazandığıyla geçinen aileler

Boşandık adam nafaka vermiyor, işleri bozukmuş şimdi öbür kadına kendini baktırıyormuş

Özetle;

- Kadınlar şiddete maruz kaldıklarını saklamakta
- Kadınlara en yoğun desteği kendi aileleri (kardeşleri ve anneleri) vermekte
- Kadınlar kurumlara başvurmakta ve destek talep etmekte çekinmekte
- Kadınlar, sadece şiddete maruz kalan kadınların gittiği merkezlere gitmeyi istememekte
- Erkeklerle çalışmanın önemi
- İstismar ve ensest kurumların gündeminde

Yönetime katılım

Türkiye

- 2011 genel seçimleri sonucu TBMM'de kadın milletvekili oranı %14.4'dür.
- 2009 seçimlerine göre belediye başkanları arasında kadın oranı binde 9
- Belediye Meclis üyeleri arasında kadın oranı yüzde 4.2
- il genel meclisinde kadın oranı sadece yüzde 3.3

Samsun

- Samsun'un çıkardığı 9 milletvekilinden 1'i kadın
- Samsun il genel meclisinde hiç kadın yer almazken
- Büyükşehir belediye meclisinde bir kadın
- BB'de 20 daire başkanından sadece 2'si kadın
- Belediye başkanı kadın olan İlçe Belediyesi bulunmamakta

Kişisel kararlar

- Samsun'da evlilik kararı büyük ölçüde kadınlar tarafından veya kadınların onayı alınarak verilmekte
 - %40.5'i görücü usulüyle, onayımız alınarak evlendik
 - %38.8'i kendimiz tanıştık, anlaştık ailelerimiz onay verdi
- Çocuk gelinler
 - 50 yaş üstü kadınlarda oran %45
 - 40-50 yaş aralığında %28
 - 18-30 yaş aralığında sadece %7

- Evli kadınların %13'ü evin gelir ve giderini kendisinin, %79 ise erkeğin-eşinin yönettiğini
- Ev, arsa alımı gibi büyük meblağların harcanmasını gerektiren kararlar hanelerin %35'inde sadece erkekler, %58'inde erkek ve kadın tarafından birlikte verilmektedir.
- %68'i oy vereceği siyasi partiyi kendisinin belirlediğini, %12'si eşinin, geri kalan %20'si ise birlikte karar verdiklerini
- Samsun'da kadınların sadece %4'ü herhangi bir sivil toplum kuruluşuna üyedir. Binde 6'sı ise sivil toplum kuruluşu ve/veya sendika yönetiminde yer almıştır.

Toplumsal Cinsiyet Eşitsizliği Endeksinde Samsun

Toplumsal Cinsiyet Eşitsizliği Endeksinde Türkiye ve Samsun

GII Endeksi		Üreme Sağlığı		Güçlendirme		İşgücü Piyasası
	Cinsiyet	Anne ölüm oranı (yüz binde)	Ergen doğurganlık oranı (binde)	Parlamentoda koltuk oranı (%)	Orta/ yüksek öğrenimi tamamlamış nüfus (%)	İşgücüne Katılım Oranı (%)
Türkiye	Kadın	20	20.5	14.2	26.7	28.1
	Erkek	-	-	85.8	42.4	71.4
Samsun	Kadın	11.1	28	11.1	23.5	36.0*
	Erkek	-	-	88.9	32.3	69.9*

*İşgücüne katılım oranı TR83 (Samsun, Tokat, Çorum, Amasya) için mevcut olup Samsun için bölge değerleri kullanılmıştır.
Kaynak: İnsani Gelişme Raporu (2013), TUIK (2011).

- 2013 İnsani Gelişme Raporu'nda Türkiye, Toplumsal Cinsiyet Eşitsizliği açısından 0.366 endeks değeri ile 186 ülke arasında 68. sırada
- Samsun Toplumsal Cinsiyet Eşitsizliği Endeksi (GII) = 0.395

Medya

- Samsun ili ve ilçeleri yazılı basın, yerel televizyon ve internet gazeteciliği açısından oldukça zengin görülmektedir.
- Gözlem ve analizler: üç grup yazılı basın + anket sonuçları
 - dergiler,
 - internet gazeteleri,
 - yerel günlük gazeteler ve onların internet versiyonları
- Yerel TV ve radyo kanalları lojistik sebeplerle analiz dışındadır.

Medyayı önemseme sebebimiz

- Medyada meseleler, konular, problemler
 - kullanılan dil
 - haber kalıpları
 - yorumlar
 - öncelikler aracılığı ile
- Dikkatimizi, ilgilerimizi, isteklerimizi, rüyalarımızı, edinmek istediğimiz kimlikleri şekillendirebilir ve belirlenmesinde etkili olur.

Medya (Kitle iletişim araçları)

- Medya, toplumsal cinsiyet ilişkileri ve kadın üstüne düşünmek?
- Neden?
- Kadınlar medyada.
 - Hedef kitle/kullanıcı olarak
 - Temsil edilen olarak
 - Medya üreticisi olarak vardır.

Samsun yerel medyasında kadınlar

- Aktif ya da söz sahibi gözükmemektedirler
 - erkekler ve erkek dili baskındır
- Kullanıcı olarak aktiftirler
 - Az okusalar da çok dinleyip seyretmekte ve düşünmektedirler

Samsun yerel medyadaki kadın temsil biçimleri

- En çok: Eylemin, organizasyonun nesnesi
 - (Proje haberleri ve yapılan girişim, toplantı ve ziyaretler)
- En az: cinsel nesne
 - (Bedenlerin öne çıkarıldığı, haz verici rol ya da vitrin malzemesi)

Samsun yerel medyadaki temsil biçimleri

- En çok: Toplumsal cinsiyet değerleri, kadına ve erkeğe atfedilen rollerin sürekli yeniden üretilmesi
- En az: Hayatın herhangi bir alanında kadınların erkekler ile eşit biçimde “doğal” olarak temsil edildiği haberler
- Bazen: Aktif bir özne (başarılı kadın)
- Sıklıkla: Mağdur (taciz, tecavüz, cinayet)
- Varsayımlarda: Aile içi rolünde

Samsun'da kadınlar hedef kitle/kullanıcı olarak

Samsun'daki kadınların yazılı medyaya olan ilgisi düşükken, görsel medyaya karşı ilgi daha yüksektir.

Televizyon seyretme kültürü daha gelişmiştir; anketin sonuçlarına göre günde en az bir ile dört saat TV izleyenler %75'i aşmaktadır

Samsun'da kadınlar hedef kitle/kullanıcı olarak

■ Televizyon

- bilgi, eğlence, haber kaynağı
- iletişim için referans noktası
- sosyalleşme aracı
- duygu ifade ve paylaşım platformu

Kadınlar

- Özne olarak sunulsa,
(sorumluluk, görüş, yorumları ve erkeklerle eşit biçimde)
- Manşet olmasa
- Televizyon seyrederken pasif olduğu sanılmasa
- Samsun'un problemleri açıklıkla ama saygı ile konuşulup tartışılrsa,
- Köydeki kadınların dertleri medyada daha çok yer bulsa....

Teşekkürler