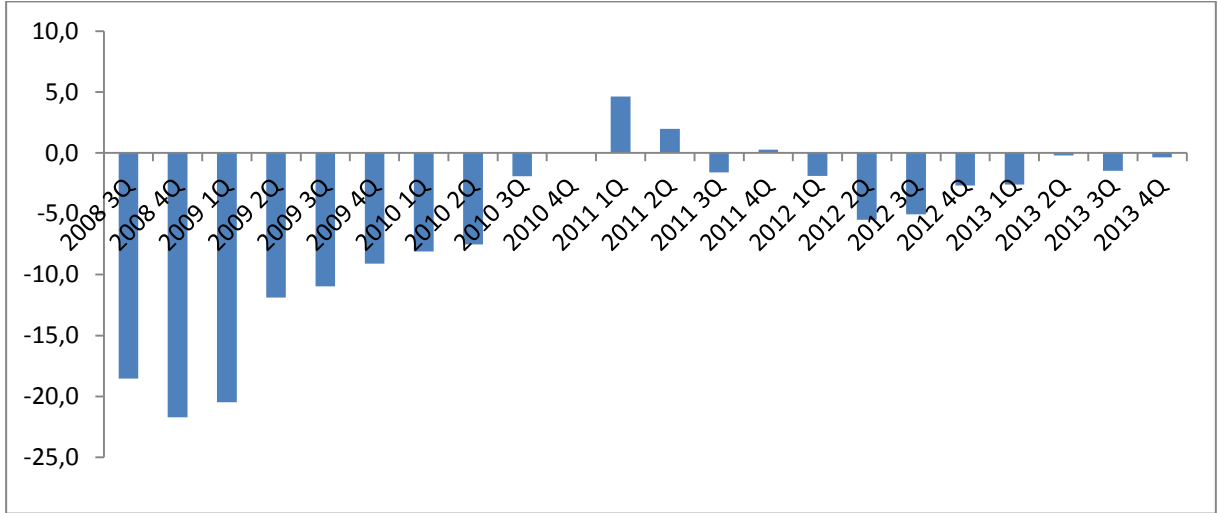


TEPE YILI 0.6 PUANDA KAPADI:

TEPE, Aralık 2013'te bir önceki aya ve geçen yıla göre yükseldi ve 2013 yılını pozitif bölgede tamamladı. TEPE'nin 2012 yılı ortalaması - 3,8 puan iken, 2013 yılı ortalaması -1,2 puan oldu. Her iki yıldaki ortalama negatif olsa da diğer faktörler incelendiğinde perakende sektörü için 2013 yılının 2012 yılından daha iyi bir yıl olduğunu söylemek mümkün. Çeyreklik dönemlerde yıllar itibariyle TEPE değerlerine bakıldığında 2013 yılının 2011'den sonra, serideki en iyi yıl olduğu ortaya çıkıyor.

Şekil-1. TEPE (Çeyreklik Dönemler; 2008 – 2013) (Mevsimsellikten arındırılmış seri)



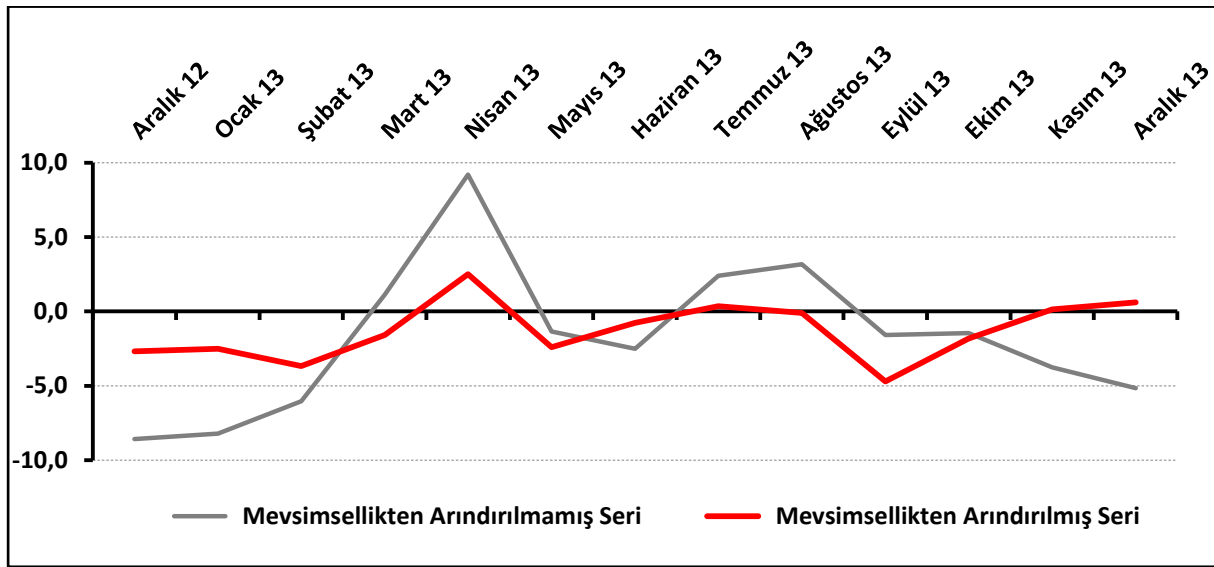
Önümüzdeki 3 aya ilişkin satış beklentilerde de benzer bir durum söz konusu. Beklentilerin 2012 yılı ortalaması 10,9 puan iken, 2013 yılı ortalaması 16,1 puan oldu. Çeyreklik dönemler bazında önümüzdeki 3 aya ilişkin satış beklentileri, 4 çeyreklik dönemde de 2013 yılı 2012 yılının üzerinde değerler aldı.

İşlerde toparlanma algısına göre de perakende sektörü için 2013 yılının 2012 yılına göre iş hacminin daha yüksek olduğu bir yıl olduğu görülüyor. Geçen yıla göre işlerin durumunda 2012 yılı ortalaması -27,9 puan iken, 2013 yılı ortalaması -22,1 puan oldu. Çeyreklik dönemlerde de benzer şekilde 2013 yılı 2012 yılının üzerinde değerler aldı.

TEPE, 2013 yılını yükselerek kapattı:

Ekim ayından beri yükselişini sürdüren TEPE, aralık ayında da yükseldi. TEPE, Aralık 2013'te 0,6 değerini aldı. TEPE, bir önceki aya göre 0,5 puan, geçen yılın aynı dönemine göre ise 3,3 puan yükseldi. TEPE'nin yükselmesinde geçtiğimiz 3 aya göre işlerin durumundaki ve önümüzdeki 3 aya ilişkin satış beklentilerindeki artış etkili oldu.

Şekil-2. TEPE (Aralık 2012 – Aralık 2013)

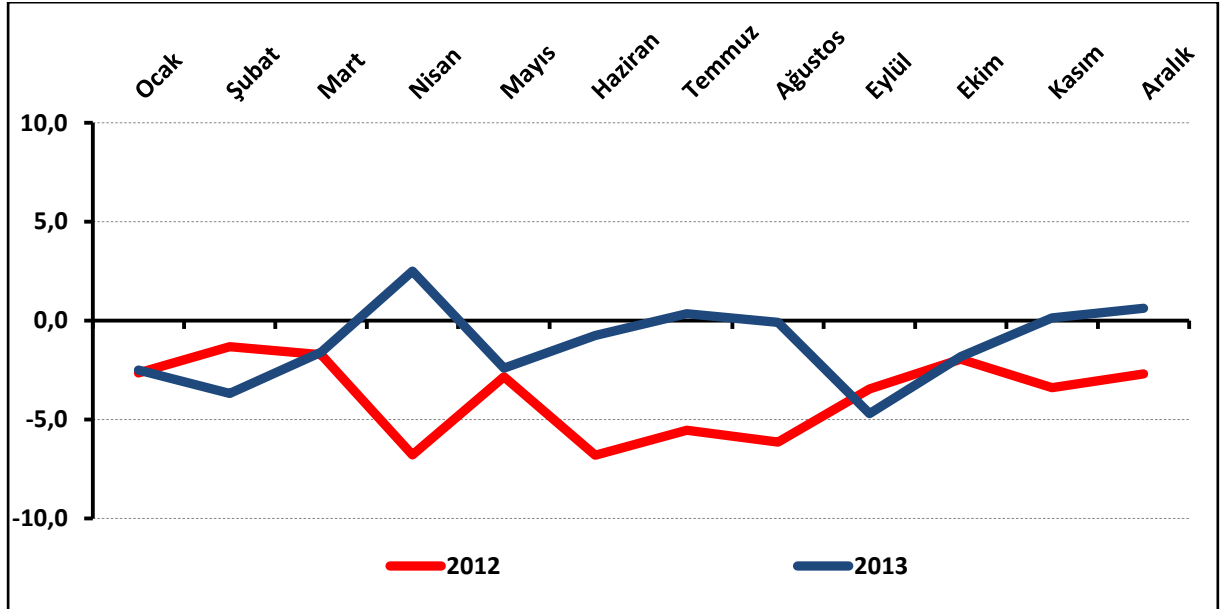


Tablo-1. TEPE (Mevsimsellikten arındırılmış seri)

%	Ocak	Şubat	Mart	Nisan	Mayıs	Haziran	Temmuz	Ağustos	Eylül	Ekim	Kasım	Aralık
2008	---	---	---	---	-21,7	-23,4	-23,0	-15,5	-17,1	-20,9	-22,8	-21,4
2009	-21,5	-21,7	-18,2	-15,3	-11,9	-8,5	-9,3	-11,7	-11,9	-10,7	-6,1	-10,5
2010	-10,3	-7,1	-7,0	-6,3	-8,6	-7,6	-4,5	-2,0	0,8	0,4	1,0	-1,4
2011	6,9	5,3	1,7	0,8	1,8	3,4	0,4	-4,1	-1,1	-0,5	-2,5	3,8
2012	-2,7	-1,3	-1,7	-6,8	-2,8	-6,8	-5,5	-6,1	-3,5	-2,0	-3,4	-2,7
2013	-2,5	-3,7	-1,6	2,5	-2,4	-0,8	0,4	-0,1	-4,7	-1,8	0,1	0,6

Perakende sektörü 2013'te, 2012'den daha iyi bir performans gösterdi:

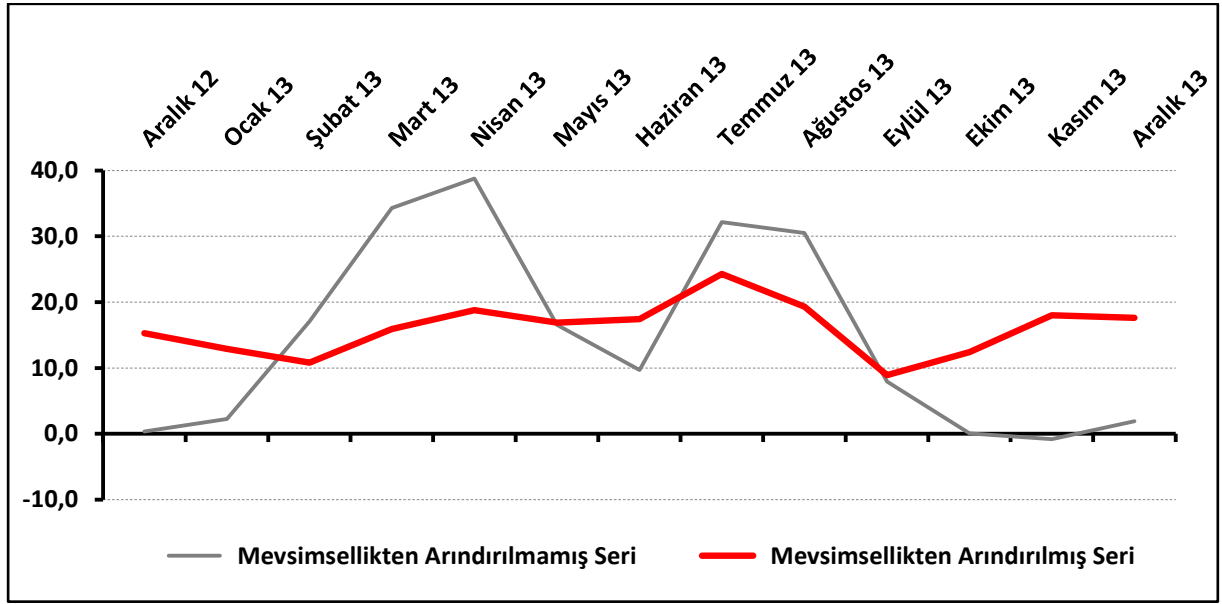
Mevsimsellikten arındırılmış TEPE değerleri aylar itibariyle incelendiğinde; TEPE'nin 2013 yılında, şubat ve eylül ayları dışında 2012 yılının üzerinde değerler aldığı görüldü. TEPE'nin 2012 yılı ortalaması -3,8 puan iken, 2013 yılı ortalaması -1,2 puan oldu. Her ne kadar pozitif bir ortalama değere sahip olmasa da perakende sektörünün 2013 yılında 2012 yılına göre daha iyi bir performans gösterdiği söylenebilir.

Şekil-3. TEPE (2012 –2013) (Mevsimsellikten arındırılmış seri)

Satış beklentileri bir önceki yıla yükseldi ama bir önceki aya göre yerinde saydı:

Aralık 2013'te TEPE anketi katılımcılarının yüzde 29,4'ü önümüzdeki 3 ayda işlerinde iyileşme beklerken, işlerinde kötüleşme bekleyenlerin oranı yüzde 27,5 düzeyinde kaldı. İşlerinde bir değişiklik beklemeyenlerin oranı ise yüzde 43,1 oldu. Önümüzdeki 3 aya ilişkin beklentilerin denge değeri Aralık 2013'te 17,6 puan oldu. Beklentilerde Aralık 2012'ye göre 2,3 puanlık artış, Kasım 2013'e göre ise 0,4 puanlık düşüş oldu.

Şekil-4. Önümüzdeki 3 aya ilişkin satış beklentisi (%arttı – %azaldı) (Aralık 2012 – Aralık 2013)



Tablo-2. Önümüzdeki 3 aya ilişkin satış beklentisi (%arttı – %azaldı) (Mevsimsellikten arındırılmış seri)

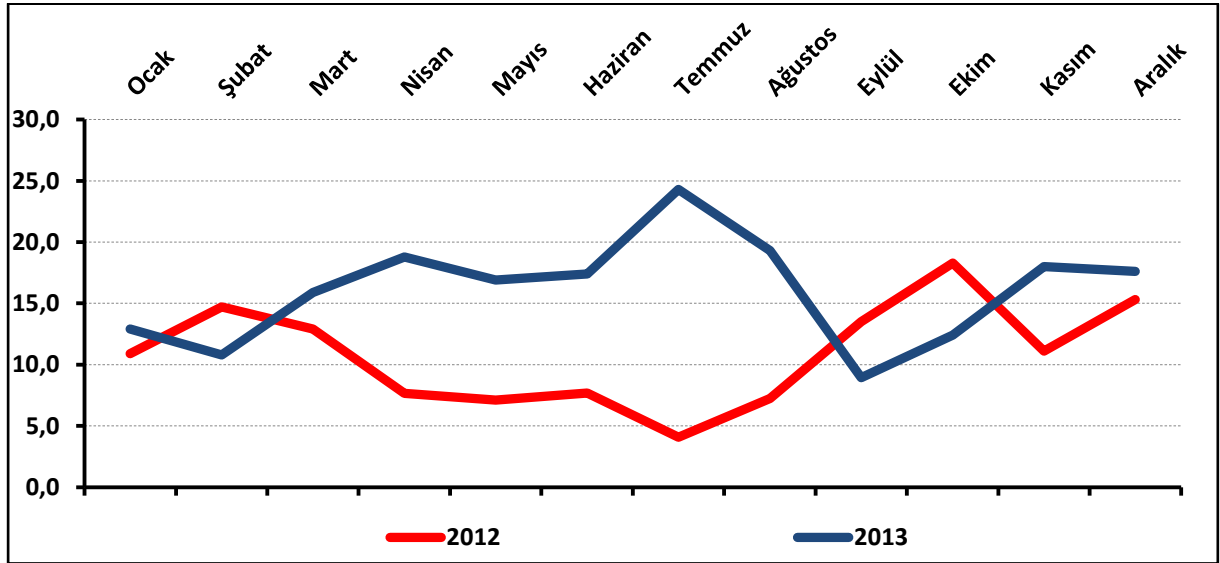
%	Ocak	Şubat	Mart	Nisan	Mayıs	Haziran	Temmuz	Ağustos	Eylül	Ekim	Kasım	Aralık
2008	---	---	---	---	-27,3	-31,7	-26,8	-18,5	-22,1	-24,4	-27,7	-26,6
2009	-25,0	-25,3	-28,4	-17,6	-13,0	-2,0	-8,2	-13,1	-4,6	-6,6	-0,5	-7,9
2010	-6,4	-6,7	2,9	1,1	-2,1	-6,1	1,1	4,6	4,5	6,7	9,5	12,1
2011	20,5	22,3	15,8	12,6	17,4	17,7	12,6	11,5	15,0	13,1	13,3	17,5
2012	10,9	14,7	12,9	7,7	7,1	7,7	4,1	7,2	13,5	18,3	11,1	15,3
2013	12,9	10,8	15,9	18,8	16,9	17,4	24,3	19,3	8,9	12,4	18,0	17,6

2013 yılı perakendeciler için beklentilerin yükseldiği bir yıl oldu:

Mevsimsellikten arındırılmış önümüzdeki 3 aya ilişkin satış beklentisi değerlerine 2013 ve 2012 yılları itibari ile bakıldığında, 2013 yılı beklenti değerleri şubat, eylül ve ekim aylarında 2012'den düşük değerler aldı. Önümüzdeki 3 aya ilişkin satış beklentilerinin 2012 yılı ortalaması 10,9 puan iken, 2013 yılı ortalaması 16,1 puan oldu.

Çeyreklik dönemler bazında önümüzdeki 3 aya ilişkin satış beklentisi değerleri incelendiğinde, 4 çeyreklik dönemde de 2013 yılı değerlerinin 2012 yılı değerinin üzerinde kaldığı görüldü. Buna göre perakende sektörü için 2013 yılının 2012 yılına göre beklentilerin daha yüksek olduğu bir yıl olduğu söylenebilir.

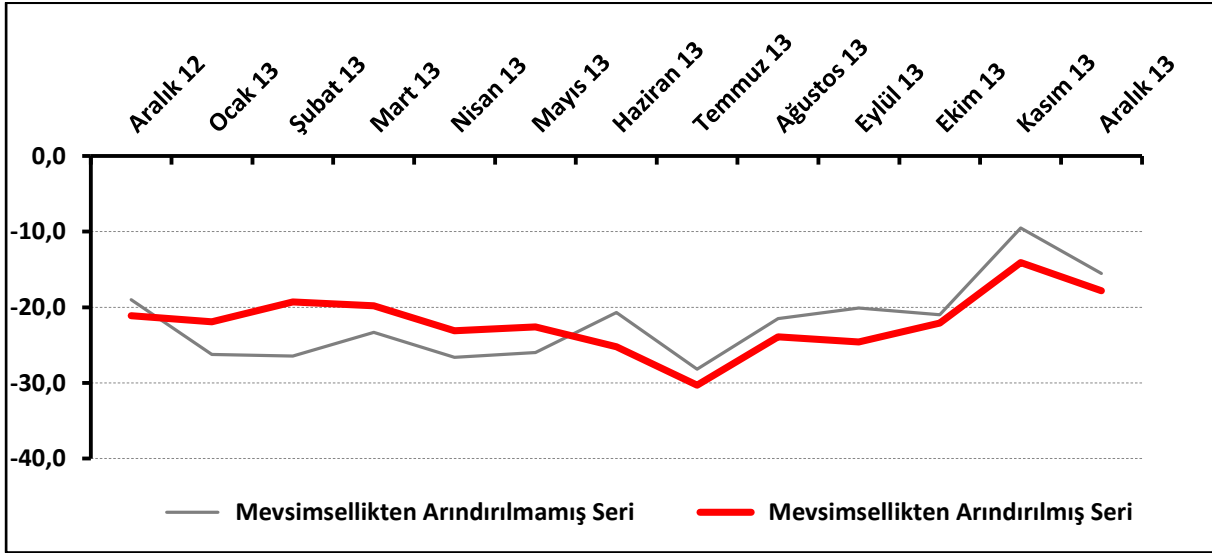
Şekil-5. Önümüzdeki 3 aya ilişkin satış beklentisi (Ocak – Aralık; 2012 – 2013) (Mevsimsellikten arındırılmış seri)



İşlerdeki toparlanma algısı geçen yıla göre arttı:

Aralık 2013'te TEPE anketi katılımcılarının yüzde 22,3'ü geçen yılın aynı dönemine göre işlerinde artış olduğunu belirtirken, işlerinde düşüş olduğunu belirtenlerin oranı yüzde 37,8 oldu. Geçen yıla göre işlerinde bir değişiklik olmadığını belirtenlerin oranı ise yüzde 39,9 oldu. İşlerin geçen yılın aynı dönemine göre durumunun denge değeri Aralık 2013'te -17,8 puan oldu. İşlerin geçen yılın aynı dönemine kıyasla durumunda Kasım 2013'e göre 3,7 puanlık düşüş, Aralık 2012'ye göre ise 3,3 puanlık artış oldu.

Şekil-6. İşlerin geçen yılın aynı dönemine göre durumu (%arttı – %azaldı) (Aralık 2012 – Aralık 2013)



Tablo-3. İşlerin geçen yılın aynı dönemine göre durumu (%arttı – %azaldı)
(Mevsimsellikten arındırılmış seri)

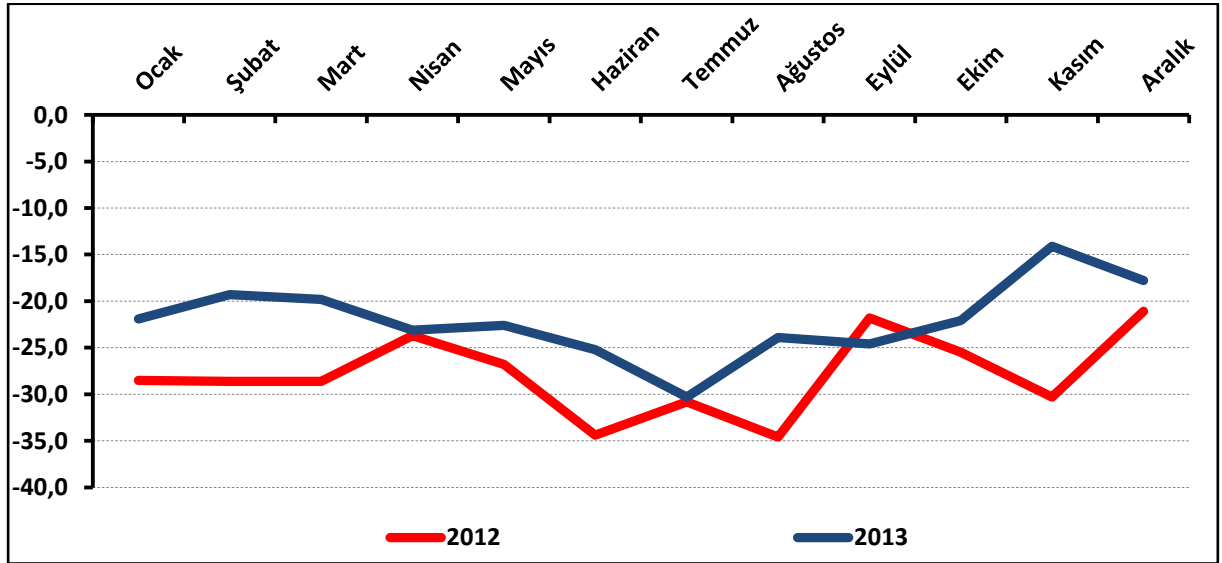
%	Ocak	Şubat	Mart	Nisan	Mayıs	Haziran	Temmuz	Ağustos	Eylül	Ekim	Kasım	Aralık
2008	---	---	---	---	-53,6	-73,4	-68,2	-58,7	-58,6	-58,7	-65,4	-66,5
2009	-66,7	-63,2	-59,5	-61,3	-54,5	-44,0	-46,7	-49,1	-63,1	-53,4	-46,8	-48,1
2010	-41,8	-43,7	-40,2	-36,6	-30,8	-38,1	-30,9	-21,2	-20,2	-20,1	-15,4	-15,0
2011	-12,1	-12,7	-16,0	-16,0	-22,7	-12,4	-12,2	-18,8	-15,2	-19,8	-23,4	-22,9
2012	-28,5	-28,6	-28,6	-23,7	-26,8	-34,4	-30,8	-34,6	-21,8	-25,5	-30,3	-21,1
2013	-21,9	-19,3	-19,8	-23,1	-22,6	-25,2	-30,3	-23,9	-24,6	-22,1	-14,1	-17,8

2013 yılında perakendecilerin iş hacimleri 2012'ye göre arttı:

Mevsimsellikten arındırılmış işlerin geçen yıla göre durumuna 2013 ve 2012 yılları itibari ile bakıldığında, 2013 yılı değerlerinin sadece eylül ayında 2012'den düşük kaldığı görüldü. Geçen yıla göre işlerin durumu 2012 yılı ortalaması -27,9 puan iken, 2013 yılı ortalaması -22,1 puan oldu.

Çeyreklik dönemler bazında geçen yıla göre işlerin durumu incelendiğinde, 4 çeyreklik dönemde de 2013 yılı değerlerinin 2012 yılı değerinin üzerinde kaldığı görüldü. Buna göre perakende sektörü için 2013 yılının 2012 yılına iş hacminin daha yüksek olduğu bir yıl olduğunu söylemek mümkün.

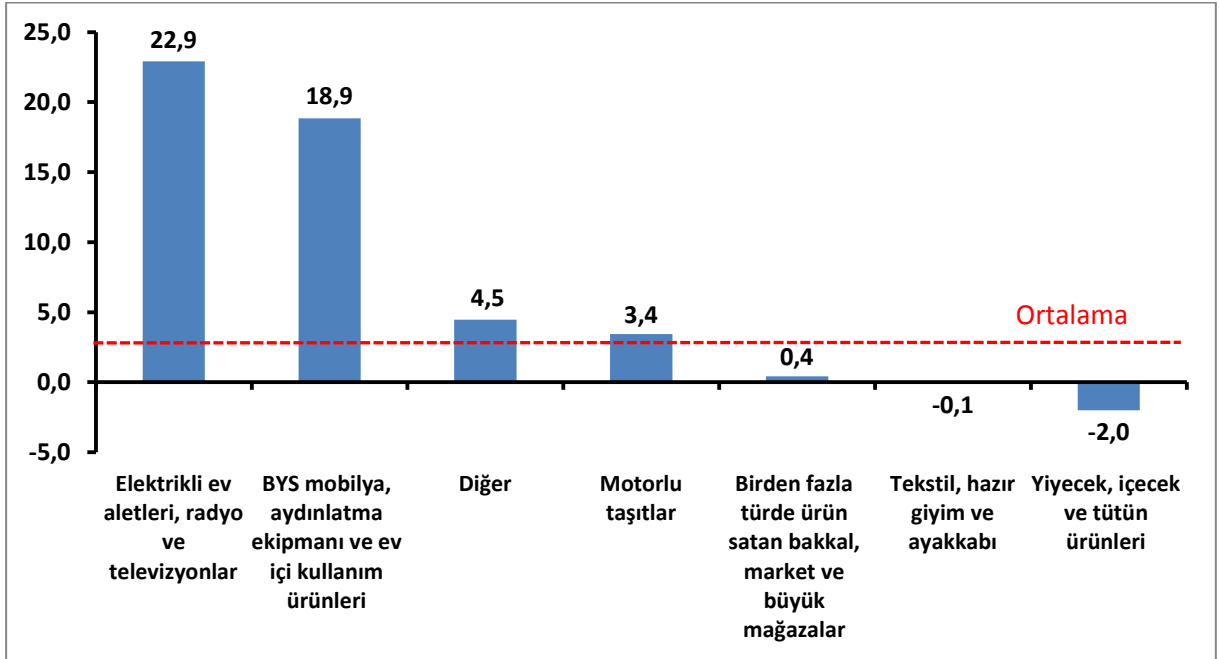
Şekil-7. İşlerin geçen yılın aynı dönemine göre durumu (Ocak – Aralık; 2012 – 2013) (Mevsimsellikten arındırılmış seri)



Aralık ayında en iyi performansı elektronik ürünler sektörü gösterdi:

Alt sektörler itibariyle bakıldığında bir önceki yılın aynı dönemine göre, elektrikli ev aletleri, radyo ve televizyonlar sektörü en iyi performansı gösteren sektör oldu. Bu sektörü, mobilya ve aydınlatma ekipmanları ve ev içi kullanım ürünleri, “Diğer” (akaryakıt istasyonu, eczane, parfümeri, nalbur, züccaciye, kırtasiye, vb.) ile motorlu taşıtlar sektörleri izledi. Bu 4 sektörde artış ortalama artışın üzerinde gerçekleşti. Birden fazla türde ürün satan bakkal, market ve büyük mağazalar sektöründe ise artış ortalama artışın altında kaldı. Tekstil, hazır giyim ve ayakkabı ile yiyecek, içecek ve tütün ürünleri sektörlerinde geçen yıla göre düşüş oldu. En fazla düşüş yiyecek, içecek ve tütün ürünleri sektöründe oldu.

Şekil-8. Alt sektör bazında TEPE'nin Aralık 2013'te bir önceki yılın aynı dönemine göre değişimi (puan) (Mevsimsellikten arındırılmış)



Perakendede geçmiş döneme göre işlerdeki toparlanma algısı yükseldi:

TEPE anketine soru bazında bakıldığında Kasım 2013'e göre "önümüzdeki 3 aydaki sipariş, satış, istihdam ve önümüzdeki 12 aydaki mağaza sayısı beklentilerinde" ve "geçtiğimiz 3 aya ve geçen yıla göre işlerin durumunda" düşüş yaşandı. Aralık 2012'ye göre ise "önümüzdeki 3 aydaki sipariş, istihdam ve önümüzdeki 12 aydaki mağaza sayısı beklentileri" dışındaki tüm beklenti ve mevcut durumlarda artış görüldü.

Tablo-4. TEPE soru bazında detaylı sonuçlar (puan) (Mevsimsellikten arındırılmış)

Sorular	Endeks 12/2012	Endeks 11/2013	Endeks 12/2013	Bir önceki aya göre değişim 12/2013	Bir önceki yılın aynı ayına göre değişim 12/2013
Geçtiğimiz üç ayda işlerinizin gelişimi ne yönde oldu?	-31,8	-22,8	-23,3	-0,5	8,5
Mevcut stok düzeyiniz hakkında ne düşünüyorsunuz? ¹	8,9	6,8	9,1	2,3	0,2
Tedarikçilerden siparişlerinizin önümüzdeki üç ayda ne yönde değişeceğini düşünüyorsunuz?	8,4	6,8	6,3	-0,5	-2,1
Satışlarınızın önümüzdeki üç ayda ne yönde değişeceğini düşünüyorsunuz?	15,3	18,0	17,6	-0,4	2,3
İstihdam ettiğiniz personel sayısının önümüzdeki üç ayda ne yönde değişeceğini düşünüyorsunuz?	8,3	8,9	6,0	-2,9	-2,3
Satış fiyatlarınızın önümüzdeki üç ayda ne yönde değişeceğini düşünüyorsunuz?	15,0	18,3	20,6	2,3	5,6
İşleriniz geçen yılın aynı dönemine göre bu yıl nasıl gelişti?	-21,1	-14,1	-17,8	-3,7	3,3
Mağaza sayınızın gelecek yıl nasıl değişmesini bekliyorsunuz?	10,5	10,3	9,6	-0,7	-0,9

¹ Stok düzeyinde pozitif değer stok düzeyinin normalin altında olduğunu ifade etmektedir.

Tablo-4'deki (-) değerler negatif beklentilerin pozitif beklentilerden fazla olduğunu ifade etmektedir.

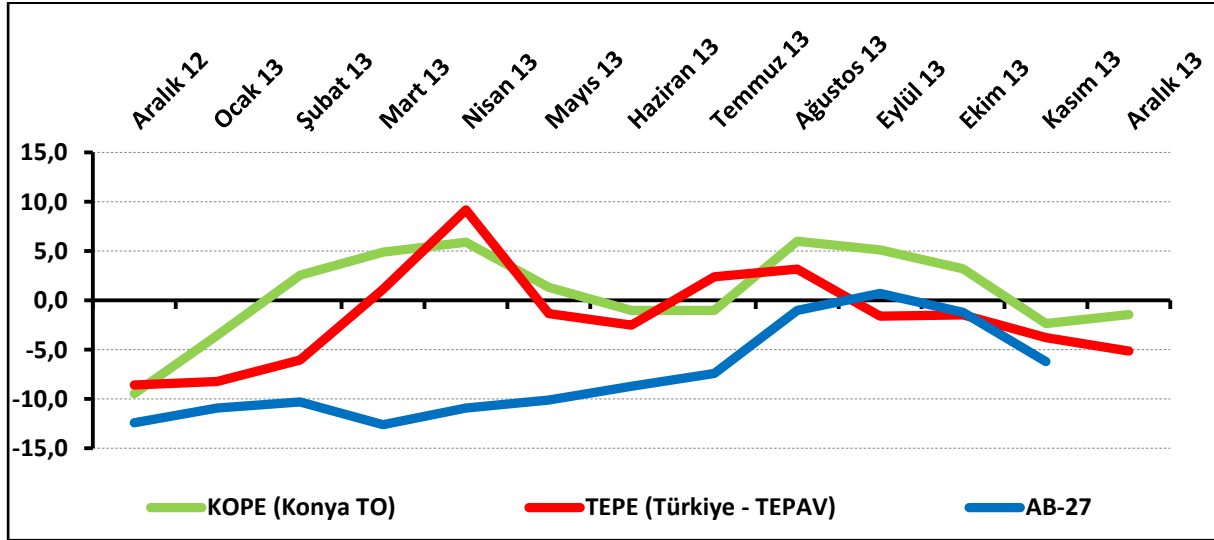
Konya'da perakende sektörü 2013'te 2012'ye göre daha iyi bir performans gösterdi:

TEPAV ve Konya Ticaret Odası (KTO) işbirliğinde gerçekleştirilen Konya Perakende Güven Endeksi (KOPE) kapsamında Şubat 2012'den bu yana Konya'da faaliyet gösteren 300 perakendeci ile her ay yüz yüze anketler yapılıyor.

Aralık ayında TEPE -5,1 değerini alırken KOPE -1,4 değerini aldı. Eylül ayından bu yana düşen Konya perakendesi, aralık ayında yükseldi. KOPE geçen yılın aynı dönemine göre 8 puan düşerken, TEPE ise 3,4 puan yükseldi. Konya perakendesi, aralık ayında Türkiye genelinden daha iyi bir değer aldı.

Konya perakendesinde hem önümüzdeki döneme ilişkin beklentilerde hem de geçmiş döneme göre işlerin durumunda artış yaşandı.

Şekil-9. KOPE, TEPE ile AB-27 Perakende Endeksinin karşılaştırılması (Aralık 2012 - Aralık 2013) (Mevsimsellikten arındırılmış seri)



Tablo-5. Konya Perakende Güven Endeksi (Mevsimsellikten arındırılmış seri)

%	Ocak	Şubat	Mart	Nisan	Mayıs	Haziran	Temmuz	Ağustos	Eylül	Ekim	Kasım	Aralık
2012	---	0,6	2,7	7,9	2,6	1,0	-3,4	4,9	-1,8	-4,1	-6,6	-9,4
2013	-3,6	2,6	4,9	5,9	1,3	-1,0	-1,0	6,0	5,1	3,2	-2,3	-1,4