

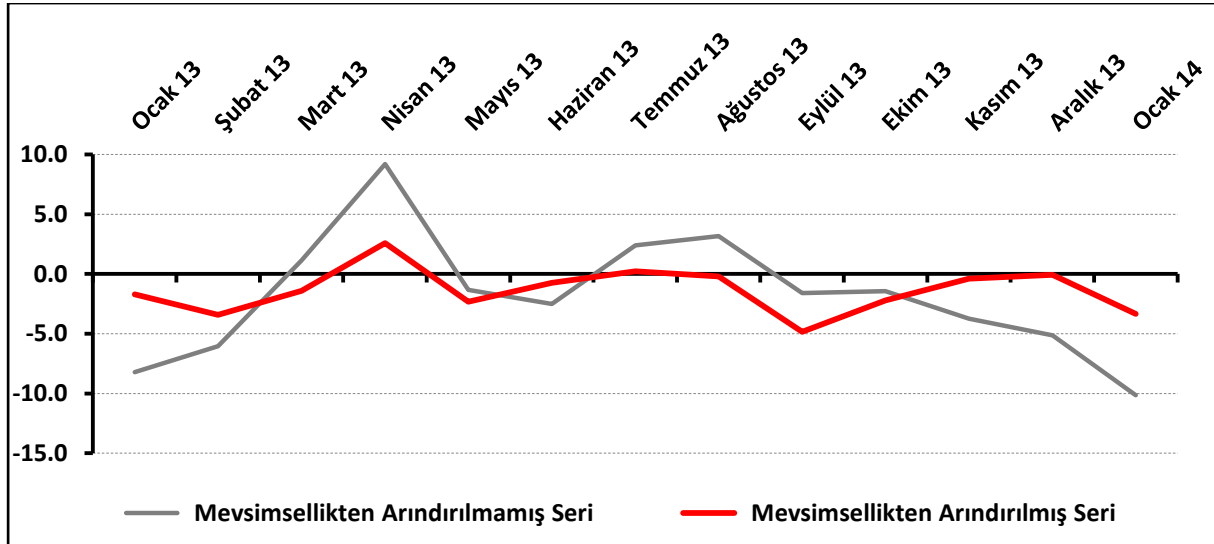
PERAKENDECİ İŞLERDEN MEMNUN DEĞİL AMA GELECEKTEN UMUTLU:

TEPE, Ocak 2014'te bir önceki aya ve geçen yıla göre düştü ve 2014 yılına negatif bölgede girdi. Geçtiğimiz 3 aya ve geçen yıla göre işlerin durumunda ciddi düşüş görüldü. Ancak bu düşümlere rağmen perakendeciler gelecekte umutlu. Önümüzde 3 aya göre sipariş, satış ve istihdam beklentilerinde artış var. Perakendecilerin önümüzdeki 3 aya ilişkin satış fiyatı beklentilerinde de ciddi artış görüldü. AB'de perakende güveni geçen aya ve geçen yıla göre yükseldi ve 2014'e pozitif bölgede girdi.

TEPE, 2014'e düşerek girdi:

TEPE, 2014'e geçen aya ve geçen yıla göre düşerek başladı. TEPE, Ocak 2014'te - 3,3 değerini aldı. TEPE, bir önceki aya göre 3,2 puan, geçen yılın aynı dönemine göre ise 1,6 puan düştü. TEPE'nin düşmesinde geçtiğimiz 3 aya göre işlerin durumundaki düşüş etkili oldu.

Şekil-1. TEPE (Ocak 2013 – Ocak 2014)



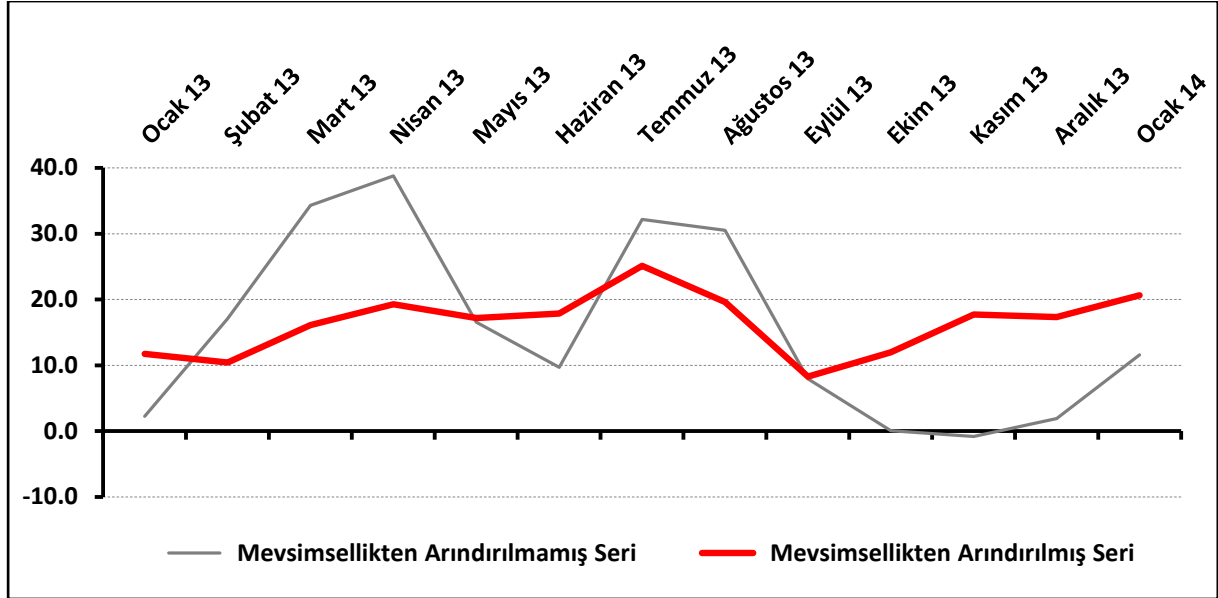
Tablo-1. TEPE (Mevsimsellikten arındırılmış seri)

%	Ocak	Şubat	Mart	Nisan	Mayıs	Haziran	Temmuz	Ağustos	Eylül	Ekim	Kasım	Aralık
2012	-2,2	-1,2	-1,6	-6,7	-2,8	-6,8	-5,6	-6,1	-3,5	-2,2	-3,7	-3,2
2013	-1,7	-3,4	-1,4	2,6	-2,3	-0,7	0,2	-0,2	-4,8	-2,2	-0,4	-0,1
2014	-3,3											

Satış beklentileri geçen aya ve geçen yıla göre yükseldi:

Önümüzdeki 3 aya ilişkin beklentilerin denge değeri Ocak 2014'te 20,6 puan oldu. Beklentilerde Ocak 2013'e göre 8,9 puanlık, Aralık 2013'e göre ise 3,3 puanlık artış oldu. Ocak 2014'te TEPE anketi katılımcılarının yüzde 38,1'i önümüzdeki 3 aya işlerinde iyileşme beklerken, işlerinde kötüleşme bekleyenlerin oranı yüzde 26,5 düzeyinde kaldı. İşlerinde bir değişiklik beklemeyenlerin oranı ise yüzde 35,4 oldu.

Şekil-2. Önümüzdeki 3 aya ilişkin satış beklentisi (%arttı – %azaldı) (Ocak 2013 – Ocak 2014)



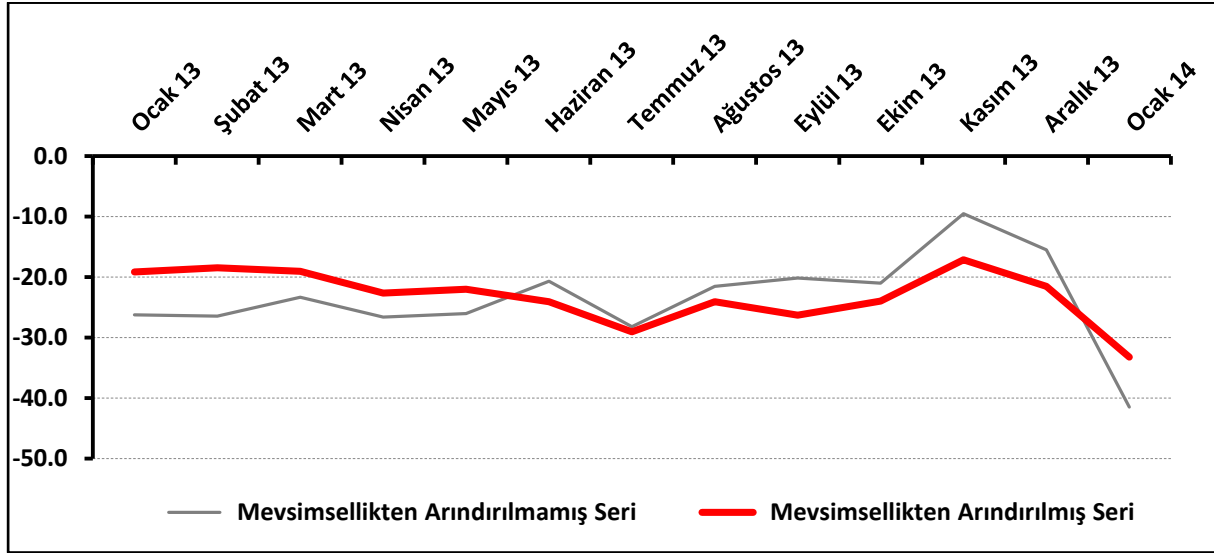
Tablo-2. Önümüzdeki 3 aya ilişkin satış beklentisi (%arttı – %azaldı) (Mevsimsellikten arındırılmış seri)

%	Ocak	Şubat	Mart	Nisan	Mayıs	Haziran	Temmuz	Ağustos	Eylül	Ekim	Kasım	Aralık
2012	10,6	14,9	13,2	7,6	7,0	7,5	3,8	6,9	13,4	18,6	11,1	15,3
2013	11,7	10,4	16,1	19,3	17,2	17,8	25,1	19,6	8,3	12,0	17,7	17,3
2014	20,6											

İşlerdeki toparlanma algısı geçen aya ve geçen yıla göre düştü:

İşlerin geçen yılın aynı dönemine göre durumunun denge değeri Ocak 2014'te - 33,2 puan oldu. İşlerin geçen yılın aynı dönemine kıyasla durumunda Aralık 2013'e göre 11,7 puanlık, Ocak 2013'e göre ise 14,1 puanlık düşüş oldu. Ocak 2014'te TEPE anketi katılımcılarının yüzde 17,3'ü geçen yılın aynı dönemine göre işlerinde artış olduğunu belirtirken, işlerinde düşüş olduğunu belirtenlerin oranı yüzde 58,8 oldu. Geçen yıla göre işlerinde bir değişiklik olmadığını belirtenlerin oranı ise yüzde 23,9 oldu.

Şekil-3. İşlerin geçen yılın aynı dönemine göre durumu (%arttı – %azaldı) (Ocak 2013 – Ocak 2014)



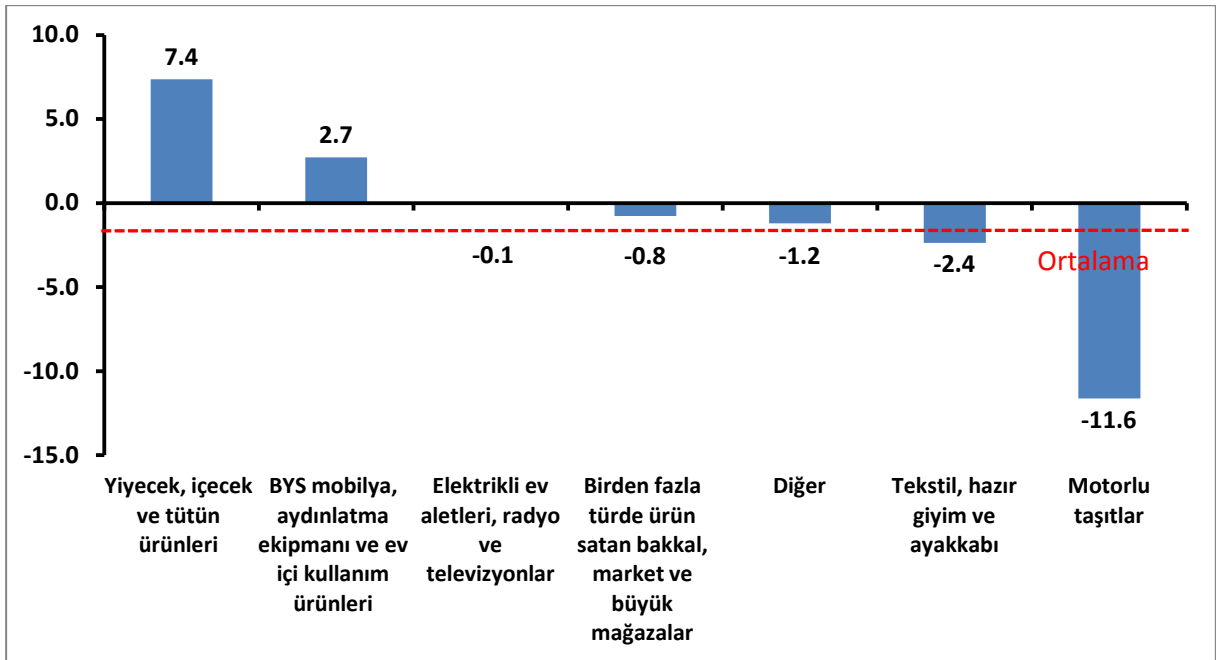
Tablo-3. İşlerin geçen yılın aynı dönemine göre durumu (%arttı – %azaldı) (Mevsimsellikten arındırılmış seri)

%	Ocak	Şubat	Mart	Nisan	Mayıs	Haziran	Temmuz	Ağustos	Eylül	Ekim	Kasım	Aralık
2012	-26,8	-27,9	-27,9	-23,4	-26,1	-33,5	-29,8	-34,7	-23,2	-26,7	-32,0	-23,7
2013	-19,1	-18,4	-19,1	-22,6	-22,0	-24,1	-29,0	-24,1	-26,3	-24,0	-17,1	-21,5
2014	-33,2											

Ocak 2014'te en iyi performansı yiyecek ve içecek sektörü gösterdi:

Alt sektörler itibariyle bakıldığında bir önceki yılın aynı dönemine göre, yiyecek, içecek ve tütün ürünleri sektörü en iyi performansı gösteren sektör oldu. Bu sektörü, mobilya ve aydınlatma ekipmanları ve ev içi kullanım ürünleri sektörü izledi. Bu 2 sektör dışındaki tüm sektörlerde geçen yıla göre düşüş yaşandı. Elektrikli ev aletleri, radyo ve televizyonlar, birden fazla türde ürün satan bakkal, market ve büyük mağazalar ve "Diğer" (akaryakıt istasyonu, eczane, parfümeri, nalbur, züccaciye, kırtasiye, vb.) sektörlerinde düşüş ortalama düşüşten daha az oldu. Tekstil, hazır giyim ve ayakkabı sektöründe ise geçen yıla göre düşüş ortalama düşüşten fazla oldu. Geçen yıla göre en fazla düşüş motorlu taşıtlar sektöründe oldu.

Şekil-4. Alt sektör bazında TEPE'nin Ocak 2014'te bir önceki yılın aynı dönemine göre değişimi (puan) (Mevsimsellikten arındırılmış)



Perakendede işler kötüye gitti ancak beklentiler olumlu:

TEPE anketine soru bazında bakıldığında hem Aralık 2013'e göre hem de Ocak 2013'e göre "geçtiğimiz 3 aya ve geçen yıla göre işlerin durumunda" düşüş yaşandı. "Önümüzdeki 3 aydaki satış fiyatı beklentilerinde" ise ciddi artış yaşandı. "Önümüzdeki 3 aydaki satış, istihdam ve önümüzdeki 12 aydaki mağaza sayısı beklentilerinde" hem geçen aya hem de geçen yıla göre artış görüldü.

Tablo-4. TEPE soru bazında detaylı sonuçlar (puan) (Mevsimsellikten arındırılmış)

Sorular	Endeks 01/2013	Endeks 12/2013	Endeks 01/2014	Bir önceki aya göre değişim 01/2014	Bir önceki yılın aynı ayına göre değişim 01/2014
Geçtiğimiz üç ayda işlerinizin gelişimi ne yönde oldu?	-24,6	-26,8	-43,2	-16,4	-18,6
Mevcut stok düzeyiniz hakkında ne düşünüyorsunuz? ¹	8,6	9,1	12,5	3,4	3,9
Tedarikçilerden siparişlerinizin önümüzdeki üç ayda ne yönde değişeceğini düşünüyorsunuz?	3,8	6,0	4,2	-1,8	0,4
Satışlarınızın önümüzdeki üç ayda ne yönde değişeceğini düşünüyorsunuz?	11,7	17,3	20,6	3,3	8,9
İstihdam ettiğiniz personel sayısının önümüzdeki üç ayda ne yönde değişeceğini düşünüyorsunuz?	8,0	6,0	11,0	5,0	3,0
Satış fiyatlarınızın önümüzdeki üç ayda ne yönde değişeceğini düşünüyorsunuz?	11,4	20,8	46,9	26,1	35,5
İşleriniz geçen yılın aynı dönemine göre bu yıl nasıl gelişti?	-19,1	-21,5	-33,2	-11,7	-14,1
Mağaza sayınızın gelecek yıl nasıl değişmesini bekliyorsunuz?	5,7	9,8	14,9	5,1	9,2

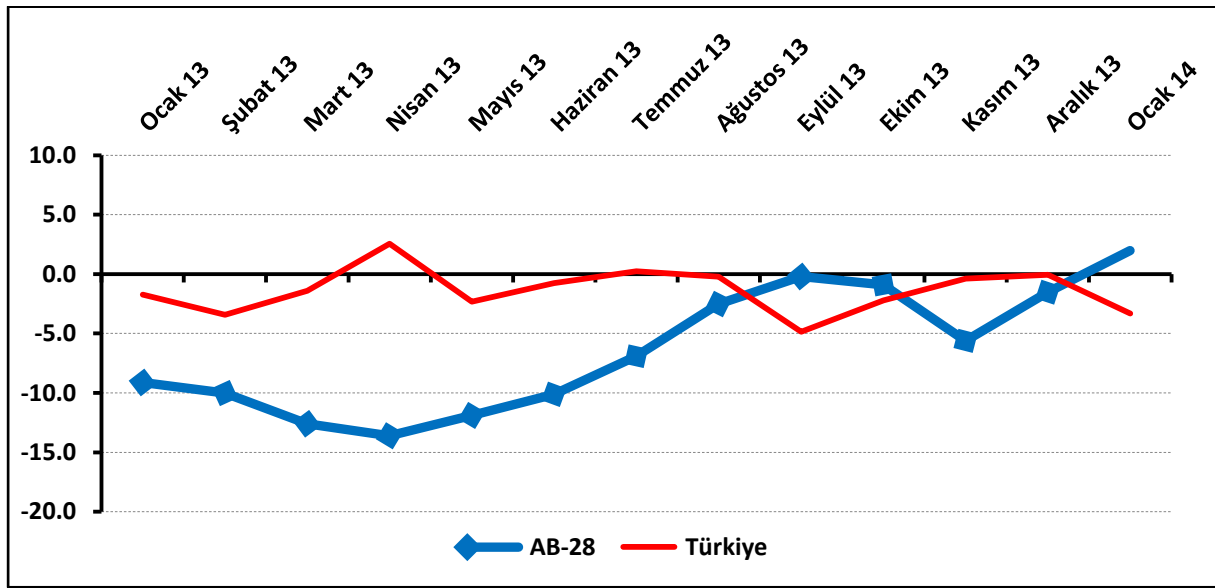
¹ Stok düzeyinde pozitif değer stok düzeyinin normalin altında olduğunu ifade etmektedir.

Tablo-4'deki (-) değerler negatif beklentilerin pozitif beklentilerden fazla olduğunu ifade etmektedir.

AB’de perakende güveni 2014’e yükselerek pozitif bölgede girdi:

AB-28 Perakende Güven Endeksi, Ocak 2014’te 2 puan değerini aldı. AB-28’de bir önceki aya göre 3,5 puanlık, geçen yılın aynı dönemine göre ise 11,1 puanlık artış oldu. AB-28 Perakende Güven Endeksi, kasım ayındaki düşüşün ardından 2 aydır yükseliyor. Türkiye hem geçen aya hem de geçen yıla kıyasla AB-28’den ve Euro Bölgesi’nden daha kötü performans sergiledi.

Şekil-5. TEPE ile AB-28 Perakende Endeksinin karşılaştırılması (Ocak 2013 – Ocak 2014)



Tablo-5. AB-28 (Mevsimsellikten arındırılmış seri)

%	Ocak	Şubat	Mart	Nisan	Mayıs	Haziran	Temmuz	Ağustos	Eylül	Ekim	Kasım	Aralık
2012	-13,8	-11,6	-11,0	-8,1	-14,2	-9,6	-9,9	-13,1	-14,9	-12,6	-8,7	-10,1
2013	-9,1	-10,0	-12,6	-13,6	-11,9	-10,1	-6,9	-2,5	-0,2	-0,9	-5,6	-1,5
2014	2,0											

AB'de perakende güveninde en iyi performansı İspanya sergiledi:

AB-28 ülkeleri ve Türkiye'nin Perakende Güven Endeksi değerlerine bakıldığında İspanya'nın geçen yıla göre en fazla artış yaşanan ülke olduğu görüldü. İspanya'yı, Portekiz, Macaristan, İtalya ve Yunanistan takip etti. Geçen yıla göre en fazla düşüş ise Finlandiya'da yaşandı. Bir önceki aya göre en fazla artış ise Slovenya'da oldu. Euro Bölgesi Perakende Güven Endeksi, geçen yıla göre AB-28'e oranla daha iyi performans sergiledi.

Tablo-6. AB-28 Ülkeleri ve Türkiye'nin Perakende Güven Endeksi karşılaştırmaları (Ocak 2013 ve Aralık 2013'e göre) (Mevsimsellikten arındırılmış seri)

Ülkeler/ (Puan)	Ocak 2013'e göre Perakende Güven Endeksi'ndeki Değişim *	Aralık 2013'e göre Perakende Güven Endeksi'ndeki Değişim
İspanya	26,9	1,1
Portekiz	23,7	-2,6
Macaristan	22,7	8,5
İtalya	19,7	4,1
Yunanistan	18,9	3,4
Danimarka	15,2	3,1
İsveç	14,9	1,1
Güney Kıbrıs Rum Yönetimi	12,9	1,4
Litvanya	12,3	13,5
Euro Bölgesi-17	12,0	1,6
AB-28	11,1	3,5
Almanya	9,6	4,9
Belçika	8,9	-0,9
Bulgaristan	8,4	1,5
Polonya	8,1	1,5
İngiltere	8,1	11,8
Slovenya	6,1	15,2
Fransa	5,6	-3,0
Hollanda	5,2	3,7
Hırvatistan	4,8	-12,7
Avusturya	3,7	-4,6
Çek Cumhuriyet	-0,4	-2,3
Estonya	-0,4	-4,3
Slovakya	-1,3	-0,3
Türkiye	-1,6	-3,3
Romanya	-3,1	-1,2
Letonya	-3,4	-1,2
Finlandiya	-6,1	-1,4

*Sıralama Ocak 2013 değişimine göre yapılmıştır.

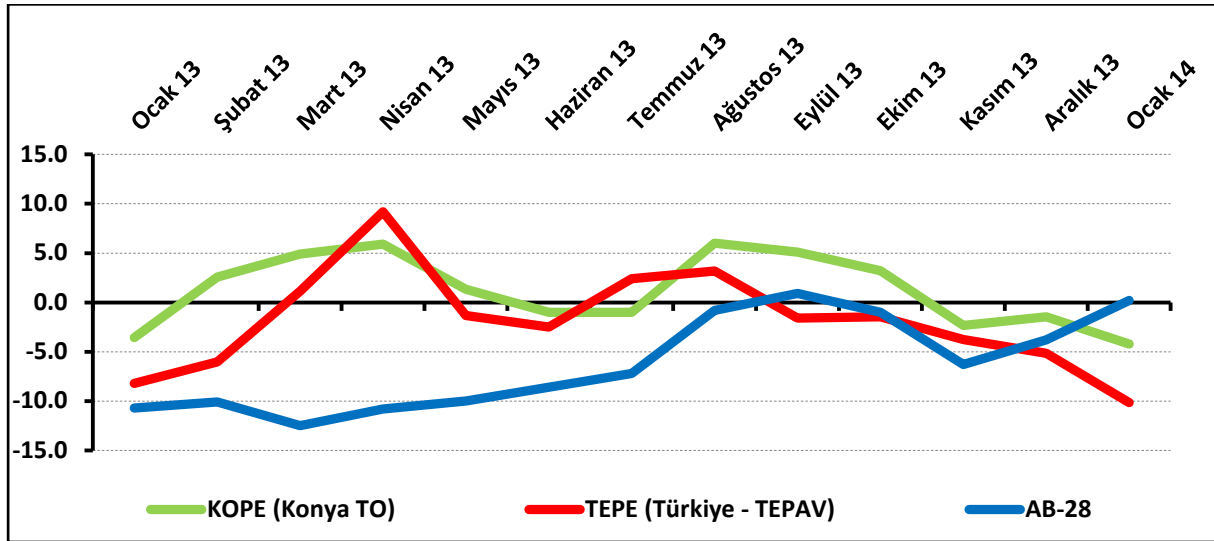
Konya'da da perakende sektörü 2014'e düşerek girdi:

TEPAV ve Konya Ticaret Odası (KTO) işbirliğinde gerçekleştirilen Konya Perakende Güven Endeksi (KOPE) kapsamında Şubat 2012'den bu yana Konya'da faaliyet gösteren 300 perakendeci ile her ay yüz yüze anketler yapılıyor.

Ocak ayında TEPE - 10,2 değerini alırken KOPE - 4,2 değerini aldı. Eylül'den bu yana düşme eğilimini sürdüren Konya perakendesi, ocak ayında da düşüşünü sürdürdü. KOPE, geçen yılın aynı dönemine göre 0,6 puan, TEPE ise 1,9 puan düştü. Konya perakendesi, ocak ayında Türkiye genelinden daha iyi, AB-28'den daha kötü bir değer aldı.

Konya perakendesinde önümüzdeki döneme ilişkin satış ve sipariş beklentilerde düşüş, istihdam ve satış fiyatı beklentilerinde artış yaşandı. Geçtiğimiz döneme göre işlerin durumunda da düşüş yaşandı.

Şekil-6. KOPE, TEPE ile AB-28 Perakende Endeksinin karşılaştırılması (Ocak 2013 - Ocak 2014) (Mevsimsellikten arındırılmamış seri)



Tablo-7. Konya Perakende Güven Endeksi (Mevsimsellikten arındırılmamış seri)

%	Ocak	Şubat	Mart	Nisan	Mayıs	Haziran	Temmuz	Ağustos	Eylül	Ekim	Kasım	Aralık
2012	---	0,6	2,7	7,9	2,6	1,0	-3,4	4,9	-1,8	-4,1	-6,6	-9,4
2013	-3,6	2,6	4,9	5,9	1,3	-1,0	-1,0	6,0	5,1	3,2	-2,3	-1,4
2014	-4,2											