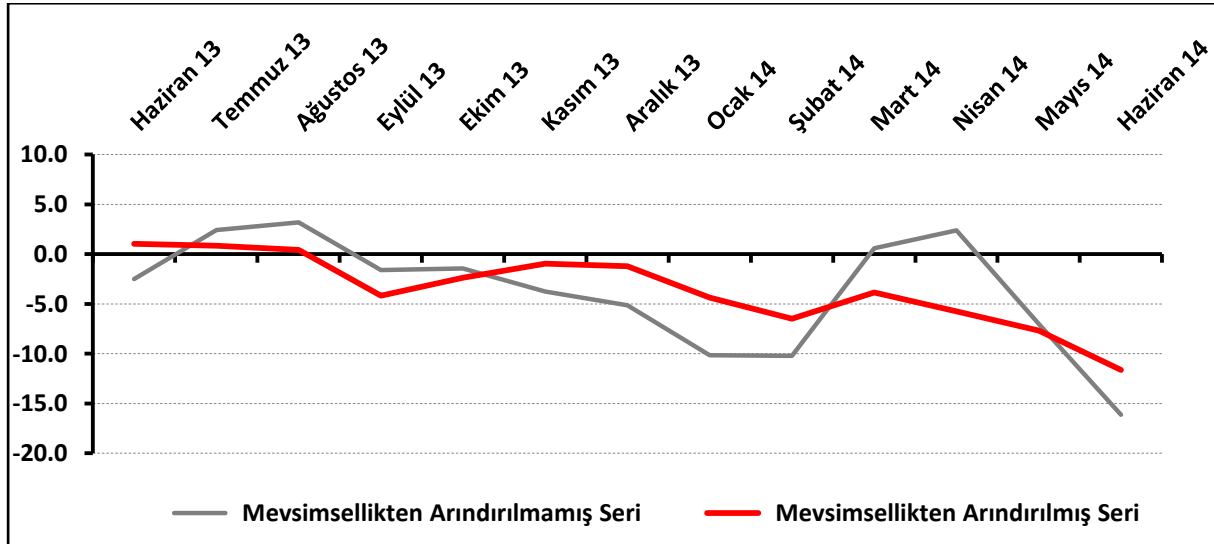


**PERAKENDECİ HEM GEÇMİŞTEN MUTSUZ HEM GELECEKTEN UMUTSUZ**

TEPE, Haziran 2014'te bir önceki aya ve geçen yıla göre düştü. TEPE, 2014 yılının ilk yarısında 2010 yılından bu yana en düşük yılın ilk yarısı değerini aldı. 7 aydır durağan seyreden satış beklentileri haziranda düştü. Perakende de hem geçmiş döneme göre işlerin durumunda hem de gelecek beklentilerde düşüş yaşandı. AB-28'de perakende güveni geçen yıla göre yükselmeye devam etti. Türkiye, haziran ayında da geçen yıla göre AB-28'de perakende güveni en çok düşen ülke oldu.

**Perakende güveni, 2014'te son 4 yılın en düşük 6 ayını geçirdi:**

2014 yılındaki en yüksek değerini mart ayında alan TEPE, marttan bu yana düşüşünü sürdürüyor. TEPE, Haziran 2014'te -11,6 değerini aldı. TEPE, bir önceki aya göre 3,9 puan, geçen yılın aynı dönemine göre ise 12,6 puan düştü. TEPE'nin düşüşünde geçtiğimiz 3 aya göre işlerin durumundaki ve önümüzde 3 aydaki satış beklentilerindeki düşüş ve stok düzeyindeki artış etkili oldu. 2014'ün ilk yarısında ortalama -6,6 değerini alan TEPE, 2010 yılından bu yana yılın ilk yarısındaki en düşük değerini almış oldu.

**Şekil-1.** TEPE (Haziran 2013 – Haziran 2014)**Tablo-1.** TEPE (Mevsimsellikten arındırılmış seri)

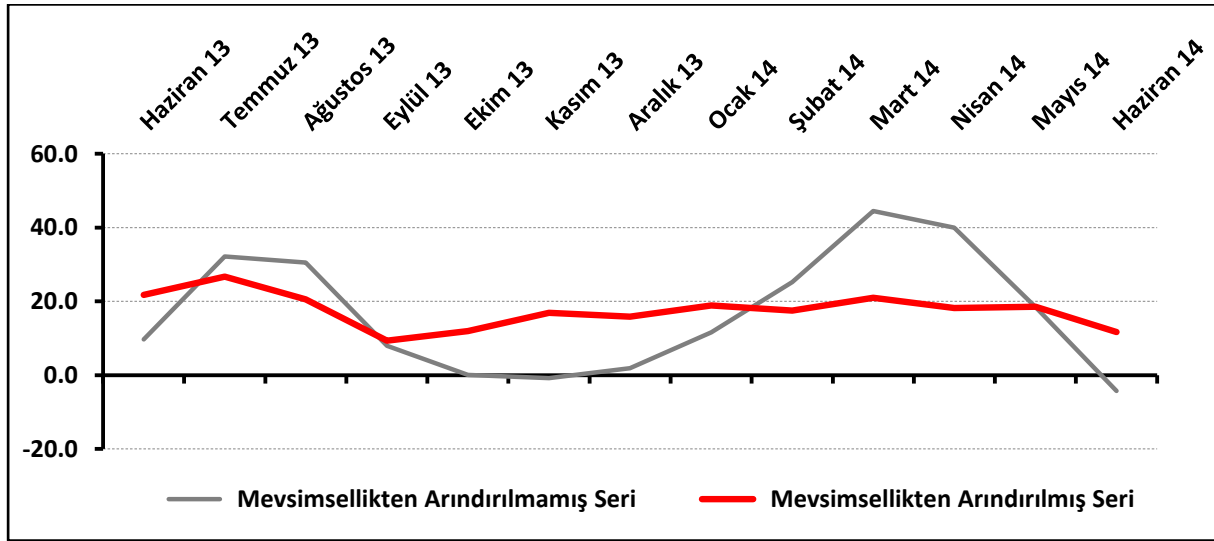
%	Ocak	Şubat	Mart	Nisan	Mayıs	Haziran	Temmuz	Ağustos	Eylül	Ekim	Kasım	Aralık
2012	-2,8	-1,1	-2,3	-6,9	-2,7	-5,8	-5,1	-5,5	-3,2	-2,4	-4,0	-4,0
2013	-2,4	-2,8	-2,6	1,8	-2,2	1,0	0,8	0,4	-4,2	-2,4	-1,0	-1,2
2014	-4,4	-6,5	-3,8	-5,7	-7,7	-11,6						

### 7 aydır durağan seyreden satış beklentileri haziranda düştü:

7 aydır durağan seyreden satış beklentileri Haziran 2014'te bir önceki aya ve geçen yıla göre düştü. Önümüzdeki 3 aya ilişkin beklentilerin denge değeri Haziran 2014'te 11,7 puan oldu. Önümüzdeki 3 aya ilişkin satış beklentilerinde Haziran 2013'e göre 10 puanlık, Mayıs 2014'e göre ise 6,8 puanlık düşüş gerçekleşti. Mayıs 2014'te TEPE anketi katılımcılarının yüzde 26,4'ü önümüzdeki 3 ayda işlerinde iyileşme beklerken, işlerinde kötüleşme bekleyenlerin oranı yüzde 30,7 düzeyinde oldu. İşlerinde bir değişiklik beklemeyenlerin oranı ise yüzde 42,9 olarak belirlendi.

Önümüzdeki 3 aya ilişkin satış beklentileri 2014'te yılın ilk yarısında ortalama 17,6 değerini alırken, 2013 yılının ilk yarısında 15,4 değerini almıştı. Satış beklentilerin yılın ilk yarısında 2011'den sonra en yüksek değerini 2014 yılında almış oldu.

Şekil-2. Önümüzdeki 3 aya ilişkin satış beklentisi (%arttı – %azaldı) (Haziran 2013 – Haziran 2014)



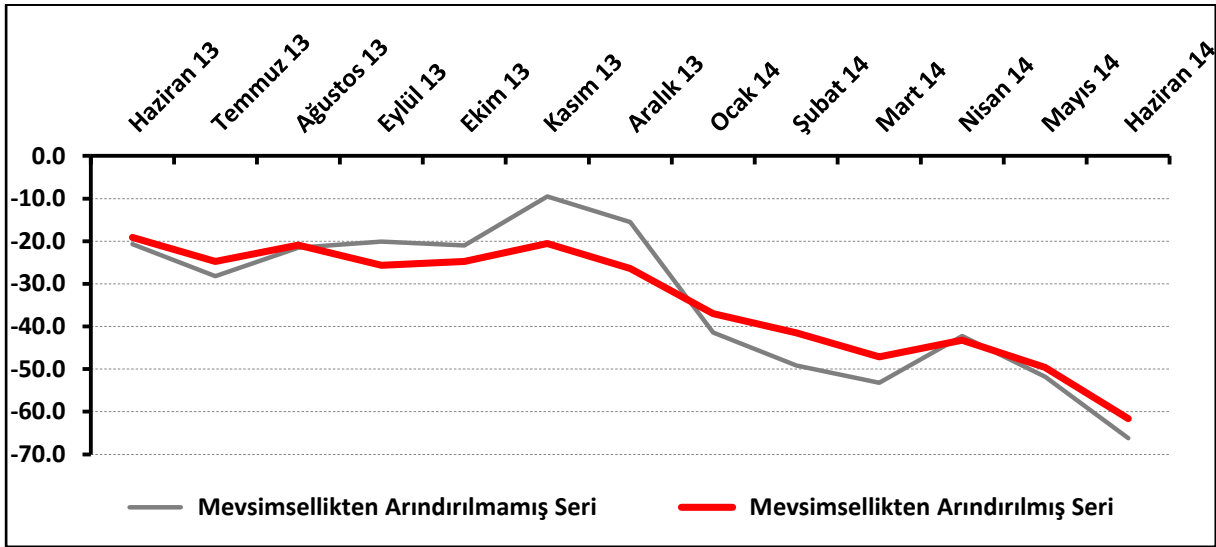
Tablo-2. Önümüzdeki 3 aya ilişkin satış beklentisi (%arttı – %azaldı) (Mevsimsellikten arındırılmış seri)

%	Ocak	Şubat	Mart	Nisan	Mayıs	Haziran	Temmuz	Ağustos	Eylül	Ekim	Kasım	Aralık
2012	10,1	14,4	12,0	7,6	7,1	9,4	5,1	7,8	13,6	18,1	10,7	14,6
2013	11,1	10,3	13,7	18,6	16,8	21,7	26,7	20,5	9,3	11,9	16,8	15,9
2014	18,9	17,5	20,9	18,2	18,5	11,7						

### İşlerdeki toparlanma algısı, 2009'dan bu yana en düşük seviyede:

İşlerin geçen yılın aynı dönemine göre durumunun denge değeri Haziran 2014'te -71,6 puan oldu. İşlerin geçen yılın aynı dönemine kıyasla durumunda Mayıs 2014'e göre 12 puanlık, Haziran 2013'e göre ise 42,5 puanlık düşüş gerçekleşti. İşlerdeki toparlanma algısı 2014'te yılın ilk yarısında 2009'dan bu yana en düşük değeri aldı. Haziran 2014'te TEPE anketi katılımcılarının yüzde 6,5'i geçen yılın aynı dönemine göre işlerinde artış olduğunu belirtirken, işlerinde düşüş olduğunu belirtenlerin oranı yüzde 72,7 oldu. Geçen yıla göre işlerinde bir değişiklik olmadığını belirtenlerin oranı ise yüzde 20,8 olarak gerçekleşti.

**Şekil-3.** İşlerin geçen yılın aynı dönemine göre durumu (%arttı – %azaldı) (Haziran 2013 – Haziran 2014)



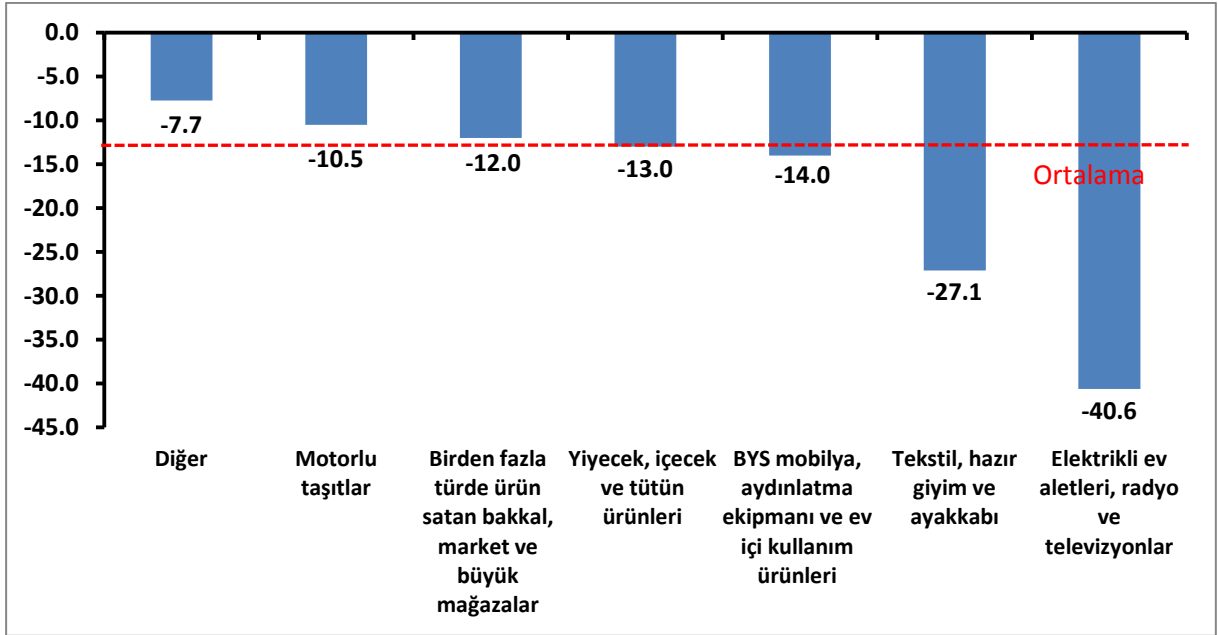
**Tablo-3.** İşlerin geçen yılın aynı dönemine göre durumu (%arttı – %azaldı) (Mevsimsellikten arındırılmış seri)

%	Ocak	Şubat	Mart	Nisan	Mayıs	Haziran	Temmuz	Ağustos	Eylül	Ekim	Kasım	Aralık
2012	-28,2	-28,2	-27,4	-25,1	-26,3	-30,9	-27,9	-32,3	-23,3	-26,8	-32,9	-26,0
2013	-21,6	-19,2	-18,2	-25,6	-22,8	-19,1	-24,7	-20,9	-25,7	-24,7	-20,5	-26,4
2014	-37,0	-41,5	-47,1	-43,2	-49,6	-61,6						

**Haziranda tüm alt sektörlerde perakende güveni düştü:**

Bir önceki yılın aynı dönemine göre tüm alt sektörlerde düşüş görüldü. “Diğer” (akaryakıt istasyonu, eczane, parfümeri, nalbur, züccaciye, kırtasiye, vb.), motorlu taşıtlar ve birden fazla türde ürün satan bakkal, market ve büyük mağazalar sektörlerindeki düşüş ortalama düşüşün altında gerçekleşti. Yiyecek, içecek ve tütün ürünleri, mobilya, aydınlatma ekipmanları ve ev içi kullanım ürünleri ve tekstil, hazır giyim ve ayakkabı sektörlerinde düşüş ortalama düşüşten daha fazla oldu. Geçen yıla göre en fazla düşüş elektrikli ev aletleri, radyo ve televizyonlar sektöründe belirlendi.

**Şekil-4.** Alt sektör bazında TEPE'nin Haziran 2014'te bir önceki yılın aynı dönemine göre değişimi (puan) (Mevsimsellikten arındırılmış)



**Perakendeci hem geçmişten mutsuz hem gelecekte umutsuz:**

TEPE anketine soru bazında bakıldığında Mayıs 2014'e göre, "önümüzdeki 3 aydaki satış fiyatı beklentileri" ve "mevcut stok düzeyi" dışındaki tüm beklenti ve mevcut durumlarda düşüş görüldü. Haziran 2013'e göre ise "önümüzdeki 3 aydaki satış fiyatı beklentileri" dışındaki tüm beklenti ve mevcut durumlarda düşüş yaşandı. Perakende sektöründe hem geçmiş döneme göre işlerin durumunda hem de beklentide düşüş gerçekleşti.

**Tablo-4.** TEPE soru bazında detaylı sonuçlar (puan) (Mevsimsellikten arındırılmış)

Sorular	Endeks 06/2013	Endeks 05/2014	Endeks 06/2014	Bir önceki aya göre değişim 06/2014	Bir önceki yılın aynı ayına göre değişim 06/2014
Geçtiğimiz üç ayda işlerinizin gelişimi ne yönde oldu?	-31,6	-50,0	<b>-53,6</b>	-3,6	-22,0
Mevcut stok düzeyiniz hakkında ne düşünüyorsunuz? <sup>1</sup>	13,7	8,3	<b>9,3</b>	1,0	-4,4
Tedarikçilerden siparişlerinizin önümüzdeki üç ayda ne yönde değişeceğini düşünüyorsunuz?	7,2	3,3	<b>0,3</b>	-3,0	-6,9
Satışlarınızın önümüzdeki üç ayda ne yönde değişeceğini düşünüyorsunuz?	21,7	18,5	<b>11,7</b>	-6,8	-10,0
İstihdam ettiğiniz personel sayısının önümüzdeki üç ayda ne yönde değişeceğini düşünüyorsunuz?	5,7	3,6	<b>1,3</b>	-2,3	-4,4
Satış fiyatlarınızın önümüzdeki üç ayda ne yönde değişeceğini düşünüyorsunuz?	3,0	22,5	<b>27,4</b>	4,9	24,4
İşleriniz geçen yılın aynı dönemine göre bu yıl nasıl gelişti?	-19,1	-49,6	<b>-61,6</b>	-12,0	-42,5
Mağaza sayınızın gelecek yıl nasıl değişmesini bekliyorsunuz?	9,1	8,1	<b>2,5</b>	-5,6	-6,6

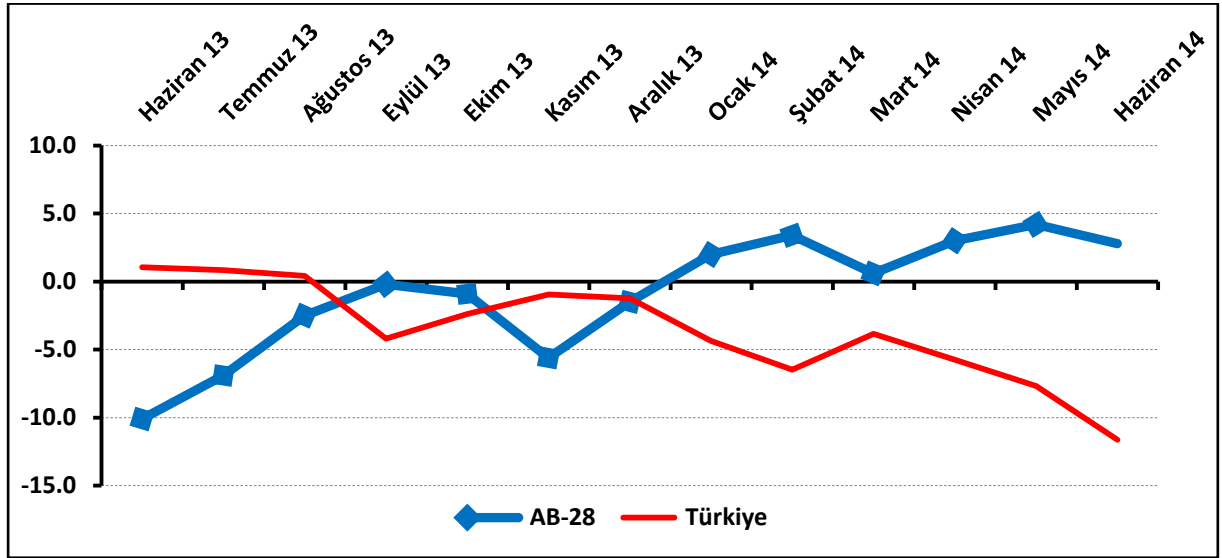
<sup>1</sup> Stok düzeyinde pozitif değer stok düzeyinin normalin altında olduğunu ifade etmektedir.

Tablo-4'deki (-) değerler negatif beklentilerin pozitif beklentilerden fazla olduğunu ifade etmektedir.

**AB’de perakende güveni geçen yıla göre yükseliyor:**

AB-28 Perakende Güven Endeksi, Haziran 2014’te 2,8 puan değerini aldı. AB-28’de bir önceki aya göre 1,4 puanlık düşüş, geçen yılın aynı dönemine göre ise 12,9 puanlık artış oldu. Türkiye hem geçen aya hem de geçen kıyasla AB-28’den ve Euro Bölgesi’nden daha kötü performans sergiledi. Türkiye, geçen yıla göre AB-28’de perakende güven en çok düşen ülke oldu. AB-28 perakende güven endeksi yılın ilk yarısındaki endeks değerlerine bakıldığında 2014’ün ilk yarısında serideki en yüksek değerini almış oldu.

**Şekil-5.** TEPE ile AB-28 Perakende Endeksinin karşılaştırılması (Haziran 2013 – Haziran 2014)



**Tablo-5.** AB-28 (Mevsimsellikten arındırılmış seri)

%	Ocak	Şubat	Mart	Nisan	Mayıs	Haziran	Temmuz	Ağustos	Eylül	Ekim	Kasım	Aralık
<b>2012</b>	-13,8	-11,6	-11,0	-8,1	-14,2	-9,6	-9,9	-13,1	-14,9	-12,6	-8,7	-10,1
<b>2013</b>	-9,1	-10,0	-12,6	-13,6	-11,9	-10,1	-6,9	-2,5	-0,2	-0,9	-5,6	-1,5
<b>2014</b>	2,0	3,4	0,6	3,0	4,2	2,8						

**AB'de perakende güveninde en iyi performansı Yunanistan gösterdi:**

AB-28 ülkeleri ve Türkiye'nin Perakende Güven Endeksi değerlerine bakıldığında Yunanistan'ın geçen yıla göre en fazla artış yaşanan ülke olduğu görüldü. Yunanistan'ı, İsveç, İtalya, Güney Kıbrıs ve İspanya takip etti. Estonya, Litvanya, Romanya, Finlandiya, Avusturya, Slovenya ve Türkiye'de geçen yıla göre düşüş yaşandı. Bir önceki aya göre en fazla artış ise Yunanistan ve Danimarka'da yaşandı. AB-28 Perakende Güven Endeksi, geçen yıla göre Euro Bölgesi'ne oranla daha iyi performans sergiledi.

**Tablo-6.** AB-28 Ülkeleri ve Türkiye'nin Perakende Güven Endeksi karşılaştırmaları (Haziran 2013 ve Mayıs 2014'e göre) (Mevsimsellikten arındırılmış seri)

Ülkeler/ (Puan)	Haziran 2013'e göre Perakende Güven Endeksi'ndeki Değişim*	Mayıs 2014'e göre Perakende Güven Endeksi'ndeki Değişim
Yunanistan	21,6	9,9
İsveç	21,1	-1,9
İtalya	20,4	-0,2
Güney Kıbrıs Rum Yönetimi	18,7	-1,4
İspanya	18,5	-1,2
Portekiz	18,3	-2,2
Belçika	17,9	2,7
İngiltere	16,8	-8,9
Hırvatistan	15,4	3,6
Macaristan	14,2	-3,6
<b>AB-28</b>	<b>12,9</b>	<b>-1,4</b>
<b>Euro Bölgesi-17</b>	<b>12,4</b>	<b>0,3</b>
Almanya	11,6	2,2
Çek Cumhuriyet	8,5	1,0
Fransa	8,3	0,2
Polonya	7,7	0,6
Hollanda	3,4	-0,9
Slovakya	2,9	2,1
Bulgaristan	2,8	1,2
Danimarka	2,4	9,7
Letonya	2,3	-4,1
Estonya	-0,7	-1,1
Litvanya	-1,8	-7,5
Romanya	-1,8	-1,0
Finlandiya	-2,6	-9,2
Avusturya	-5,1	-8,3
Slovenya	-11,2	-19,8
<b>Türkiye</b>	<b>-12,6</b>	<b>-3,9</b>

\*Sıralama Haziran 2013 değerine göre yapılmıştır.

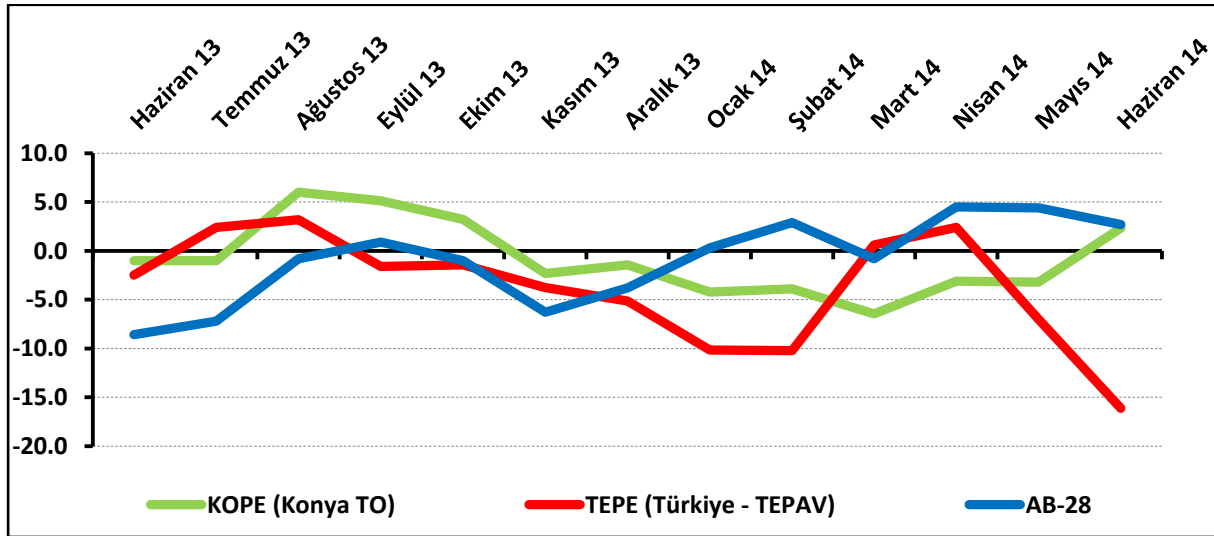
### Konya perakende güven endeksi, yükselerek 8 ay sonra pozitif değer aldı:

TEPAV ve Konya Ticaret Odası (KTO) işbirliğinde gerçekleştirilen Konya Perakende Güven Endeksi (KOPE) kapsamında Şubat 2012'den bu yana Konya'da faaliyet gösteren 300 perakendeci ile her ay yüz yüze anketler yapılıyor.

Haziran ayında TEPE -16,1 değerini alırken, KOPE 2,3 değerini aldı. Kasım 2013'ten bu yana negatif değer alan Konya perakendesi, Haziran 2014'te yükselerek pozitif değer aldı. KOPE, geçen yılın aynı dönemine göre 3,3 puan yükselirken, TEPE ise 13,6 puan düştü. KOPE, bir önceki aya göre ise 5,5 puan yükseldi. Haziran ayında Türkiye genelinden daha iyi AB-28'den daha kötü bir değer aldı. Konya perakendesindeki yükselişte gelecek döneme ilişkin beklentilerdeki artış ve mevcut stok seviyesindeki düşüş etkili oldu. Konya perakendesi, 2014 yılının ilk yarısında 2013'ün ilk yarısına göre daha düşük değerler aldı.

Konya perakendesinde geçmiş döneme göre işlerdeki toparlanma algısı düşerken önümüzdeki döneme ilişkin sipariş, satış ve satış fiyatı beklentilerde geçen yıla göre artış yaşandı.

**Şekil-6.** KOPE, TEPE ile AB-28 Perakende Endeksinin karşılaştırılması (Haziran 2013 - Haziran 2014) (Mevsimsellikten arındırılmamış seri)



**Tablo-7.** Konya Perakende Güven Endeksi (Mevsimsellikten arındırılmamış seri)

%	Ocak	Şubat	Mart	Nisan	Mayıs	Haziran	Temmuz	Ağustos	Eylül	Ekim	Kasım	Aralık
2012	---	0,6	2,7	7,9	2,6	1,0	-3,4	4,9	-1,8	-4,1	-6,6	-9,4
2013	-3,6	2,6	4,9	5,9	1,3	-1,0	-1,0	6,0	5,1	3,2	-2,3	-1,4
2014	-4,2	-3,9	-6,4	-3,1	-3,2	2,3						