

15 Mayıs haftasında 17,3 milyar TL harcama yapıldı, harcamaların %28'i internet üzerinden

Tüketim eğilimlerini arz ve talep ekseninde çeşitli veriler üzerinden takip etmek mümkün ancak içerisinde bulunduğumuz süreçte, verileri mümkün oldukça anlık takip edebilmek önem arz ediyor. Bu kapsamda TCMB Banka Kartı ve Kredi Kartı Harcama Tutarları haftalık verisi tüketici harcamalarının takibine olanak sağlıyor. Bankalararası Kart Merkezi (BKM) Kart Monitör araştırması 2017 verilerine göre 10 kişiden 7'si ödemelerinde kredi kartını tercih ediyor ve COVID-19 nedeniyle birçok kişinin ödemelerinde özellikle kredi kartını tercih ettiği biliniyor.

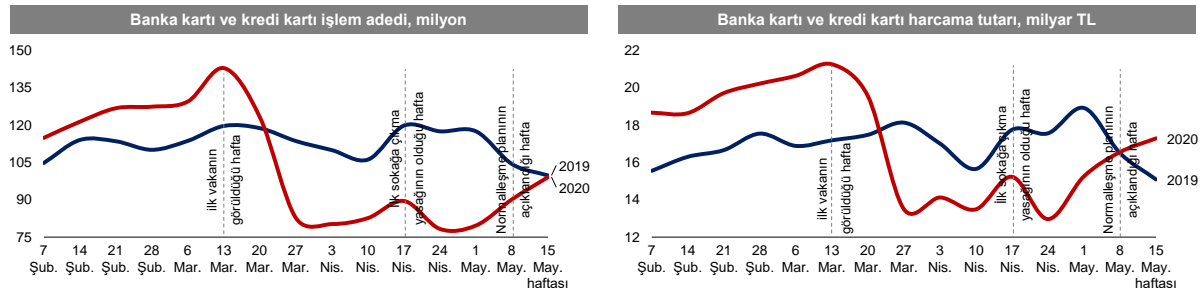
Bu bülten kapsamında, COVID-19'un tüketici harcamaları açısından yarattığı etkiyi takip edebilmek amacıyla, TCMB Banka Kartı ve Kredi Kartı Harcama Tutarları verisi incelenmektedir. "COVID-19'un Tüketici Harcamalarına Etkisi Bülteninde", harcama kalemlerine göre tüketicilerin haftalık ve aylık banka kartı/kredi kartı harcaması ve haftalık/yıllık değişimleri ele alınmaktadır.

15 Mayıs haftasında banka ve kredi kartı ile yapılan harcamaların tutarı, 2019 yılı seviyesinin üzerine çıktı

15 Mayıs haftasında banka kartı ve kredi kartı kullanılarak 17,3 milyar TL tutarında harcama yapıldı. Bir önceki haftaya kıyasla harcama tutarı 738 milyon TL (yüzde 4) arttı. İşlem adedi ise yüzde 10 artarak 99 milyon oldu. Bir önceki yılın aynı dönemine (15 Mart – 17 Mayıs 2019) göre kıyaslandığında 13 Mart – 15 Mayıs 2020'de yapılan harcamaların tutarı yüzde 19, işlem adedi ise yüzde 16 azaldı.

4 Mayıs'ta normalleşme planının açıklanmasıyla banka ve kredi kartı ile yapılan harcamaların tutarı 8 Mayıs haftasında 2019 yılı (10 Mayıs haftası) seviyesine ulaşmıştı. 15 Mayıs haftasında ise harcamalar, 2019 yılı (17 Mayıs haftası) değerinin üzerine çıktı (bkz. Şekil 1).

Şekil 1 - Banka kartı ve kredi kartı işlem adedi ve harcama tutarı, 7 Şubat – 15 Mayıs 2020



Kaynak: TCMB, TEPAV görselleştirmesi

15 Mayıs haftasında¹ banka/kredi kartı ile yapılan harcamaların yüzde 26'sını (4,5 milyar TL) market ve alışveriş merkezleri, yüzde 10'unu (1,7 milyar TL) elektrik-elektronik eşya, bilgisayar ve yüzde 8'ini (1,4 milyar TL) çeşitli gıda harcamaları oluşturdu. Alışveriş yöntemi

¹ 9 – 15 Mayıs 2020

bakımından incelendiğinde 15 Mayıs haftasında yapılan toplam harcamaların 4,8 milyar TL'si (yüzde 28) internet üzerinden, 890 milyon TL'si (yüzde 5) mektupla/telefonla yapıldı.

15 Mayıs haftasında bir önceki haftaya kıyasla market ve alışveriş merkezleri harcamaları 10 milyon TL (yüzde 0,2), elektrik-elektronik eşya, bilgisayar harcamaları 17 milyon TL (yüzde 1), ve internet üzerinden yapılan alışverişler 160 milyon TL (yüzde 3) azaldı. Çeşitli gıda harcamaları ise 111 milyon TL (yüzde 9) arttı.

Bir önceki haftaya kıyasla 15 Mayıs haftasında sınırlı sayıda harcama kalemlerinde azalış görülürken en fazla azalış benzin ve yakıt istasyonları harcamalarında görüldü. En fazla artış ise havayolları, bireysel emeklilik, araba kiralama ve giyim ve aksesuar harcamalarında görüldü.

Tablo 1 - Banka kartı ve kredi kartı ile yapılan harcamaların haftalık değeri (milyon TL) ve 13 Mart ve 8 Mayıs haftasına göre değişimi, 15 Mayıs 2020

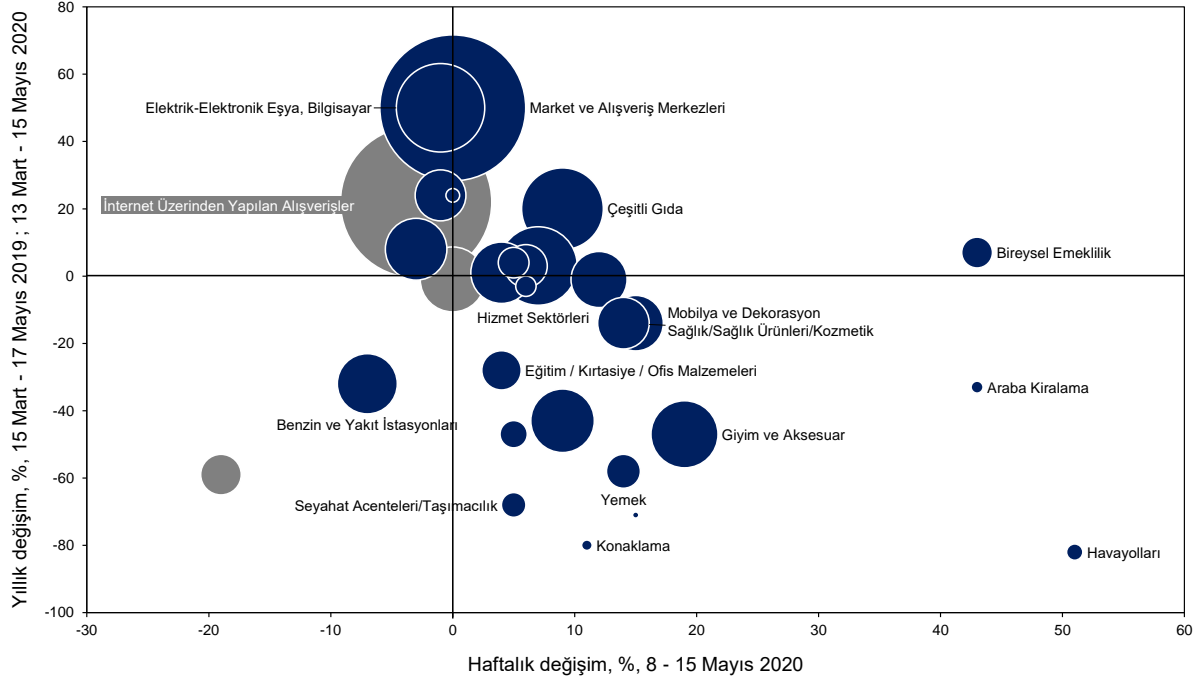
	13-03-2020	08-05-2020	15-05-2020	13-03-2020 haftasına göre değişim, 15-05-2020	08-05-2020 haftasına göre değişim, 15-05-2020
Toplam	21.272	16.559	17.297	↓ -19%	↑ 4%
Market ve Alışveriş Merkezleri	4.413	4.498	4.489	↑ 2%	↓ 0%
Elektrik-Elektronik Eşya, Bilgisayar	1.212	1.668	1.650	↑ 36%	↓ -1%
Çeşitli Gıda	1.450	1.297	1.408	↓ -3%	↑ 9%
Hizmet Sektörleri	1.376	1.214	1.298	↓ -6%	↑ 7%
Giyim ve Aksesuar	1.628	794	947	↓ -42%	↑ 19%
Kamu/Vergi ödemeleri	1.396	783	851	↓ -39%	↑ 9%
Sigorta	851	825	803	↓ -6%	↓ -3%
Yapı Malzemeleri, Hırdavat, Nalburiye	791	768	797	↑ 1%	↑ 4%
Benzin ve Yakıt İstasyonları	1.268	815	760	↓ -40%	↓ -7%
Araç Kiralama-Satış/Servis/Yedek Parça	713	592	665	↓ -7%	↑ 12%
Mobilya ve Dekorasyon	660	564	648	↓ -2%	↑ 15%
Sağlık/Sağlık Ürünleri/Kozmetik	953	494	561	↓ -41%	↑ 14%
Diğer	582	552	545	↓ -6%	↓ -1%
Telekomünikasyon	371	365	386	↑ 4%	↑ 6%
Eğitim / Kırtasiye / Ofis Malzemeleri	578	314	325	↓ -44%	↑ 4%
Yemek	1.053	214	243	↓ -77%	↑ 14%
Bireysel Emeklilik	161	140	200	↑ 24%	↑ 43%
Müteahhit İşleri	190	190	199	↑ 4%	↑ 5%
Kuyumcular	301	149	157	↓ -48%	↑ 5%
Seyahat Acenteleri/Taşımacılık	456	121	127	↓ -72%	↑ 5%
Kulüp / Dernek /Sosyal Hizmetler	92	82	87	↓ -6%	↑ 6%
Havayolları	440	37	56	↓ -87%	↑ 51%
Doğrudan Pazarlama	36	40	40	↑ 10%	↓ 0%
Araba Kiralama	51	21	30	↓ -42%	↑ 43%
Konaklama	213	21	23	↓ -89%	↑ 11%
Kumarhane /İçkili Yerler	36	2	2	↓ -94%	↑ 15%
İnternet Üzerinden Yapılan Alışverişler	4.241	4.992	4.832	↑ 14%	↓ -3%
Mektupla/Telefonla Yapılan Alışverişler	975	888	890	↓ -9%	↑ 0%
Gümrük Vergisi Ödemeleri	965	428	348	↓ -64%	↓ -19%

Kaynak: TCMB, TEPAV hesaplamaları

Not: Tabloda yer alan internet üzerinden yapılan alışverişler, mektupla/telefonla yapılan alışverişler ve gümrük vergisi ödemeleri ayrı bir harcama kalemi olmayıp, alışveriş yöntemini ifade etmektedir.

Bir önceki yılın aynı dönemine (15 Mart – 17 Mayıs 2019) göre kıyaslandığında 13 Mart – 15 Mayıs 2020'de en fazla artış elektrik-elektronik eşya, bilgisayar (yüzde 50), market ve alışveriş merkezleri (yüzde 50), doğrudan pazarlama (yüzde 24), diğer (yüzde 24) ve çeşitli gıda (yüzde 20) harcamalarında görüldü. Aynı dönemde harcamalar en fazla havayolları (yüzde 82), konaklama (yüzde 80), kumarhane/içkili yerler (yüzde 71), seyahat acenteleri/taşımacılık (yüzde 68), yemek (yüzde 58) ve giyim ve aksesuar harcamalarında (yüzde 47) azaldı (bkz. Şekil 2). Aynı dönemde internet üzerinden yapılan alışverişler bir önceki yılın aynı dönemine göre yüzde 22 arttı.

Şekil 2 - Banka kartı ve kredi kartı ile yapılan harcamaların yıllık (15 Mart – 17 Mayıs 2019; 13 Mart – 15 Mayıs 2020) ve haftalık değişimi (8 – 15 Mayıs 2020), %

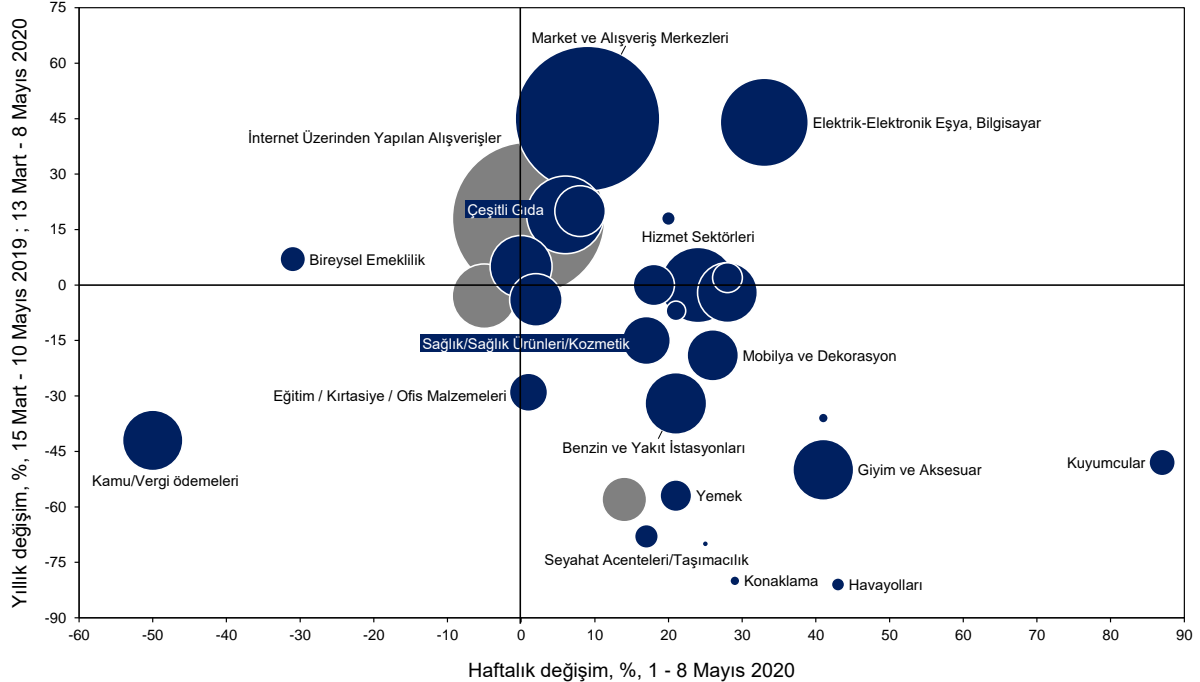


Kaynak: TCMB, TEPAV hesaplamaları

Not: Grafiğin dikey eksenini 13 Mart – 15 Mayıs 2020'de yapılan toplam harcamaların, 15 Mart – 17 Mayıs 2019'da yapılan toplam harcamalara göre yüzdelik değişimini; yatay eksen ise 2020 yılı 15 Mayıs haftasında yapılan harcamaların 8 Mayıs haftasına kıyasla yüzdelik değişimini vermektedir.

Not: Daire büyüklükleri, 15 Mayıs haftasında yapılan harcamaların tutarını ifade etmektedir.

Şekil 3 - Banka kartı ve kredi kartı ile yapılan harcamaların yıllık (15 Mart – 10 Mayıs 2019; 13 Mart – 8 Mayıs 2020) ve haftalık değişimi (1 – 8 Mayıs 2020), %



Kaynak: TCMB, TEPAV hesaplamaları

Bültenin ilerleyen sayıları, TEPAV web sitesi üzerinden haftalık açıklanmaya devam edecektir.

Analizlere ilişkin daha detaylı açıklamaları, TEPAV'ın 31 Mart 2020'deki Değerlendirme Notunda bulabilirsiniz.²

² TEPAV. (2020). COVID-19'un Tüketici Harcamalarına Etkisi. 31 Mart 2020. Dündar, M. <https://www.tepav.org.tr/tr/haberler/s/10099>

Ekler

