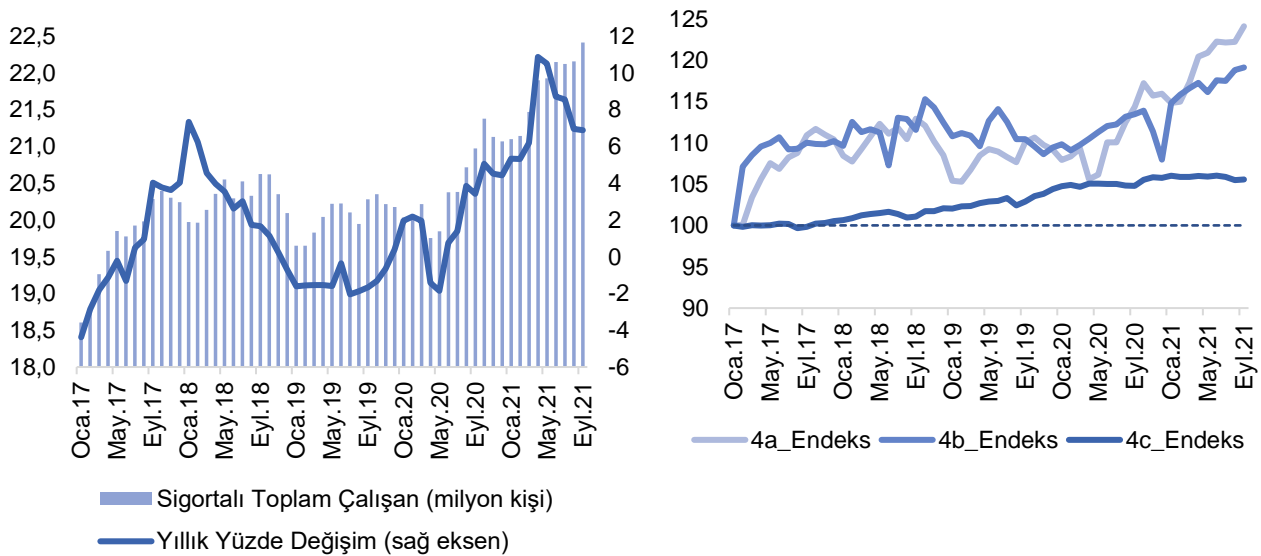


TEPAV İstihdam İzleme Bülteni – Eylül 2021

Eylül ayında sigortalı çalışan sayısı yıllık olarak yüzde 6,9 oranında artarak 22,4 milyon olarak gerçekleşmiştir. Sosyal Güvenlik Kurumu (SGK), sigortalı çalışanlara ait Eylül 2021 verilerini 30 Kasım 2021 tarihinde açıklamıştır. Buna göre, toplam sigortalı çalışanların yüzde 72,6'sını oluşturan sigortalı ücretli çalışan grubu (4/a) yıllık olarak yüzde 8,5 (275 bin) artmış ve genel eğilimi belirleyici olmuştur. Esnaf-çiftçi grubundaki (4/b) değişim yüzde 5 artış yönünde olmakla beraber alt sınıflarda eğilimler farklılaşmaktadır; bu dönemde esnaf sayısı yüzde 8,1 (185 bin) artış, çiftçi sayısında ise yüzde 7,4 (42 bin) düşüş görülmüştür. Diğer bir ifadeyle, 2013 yılında 1 milyonun üzerinde olan sigortalı çiftçi sayısı, uzun dönemdir gerileme eğilimindedir ve Eylül 2021 itibarıyla 531 bin seviyesine düşmüştür. Bu dönemde, kamu sektöründe sigortalı çalışan (4/c) sayısındaki artış ise yüzde 0,7 ile sınırlıdır.

Sigortalı çalışan sayısında 2020 yılı ikinci yarısından itibaren gözlenen genel artış eğiliminin pandemi sonrası hızlı toparlanma sürecinin sona ermesi ile birlikte hız kestiği dikkat çekmektedir. Şöyle ki; Nisan 2020'de 19,8 milyona gerileyen toplam sigortalı çalışan sayısı bir yıl içinde 22 milyona yaklaşmış ancak, Mayıs 2021 sonrasında artış oranları gerilemiştir (Şekil 1 ve Şekil 2).

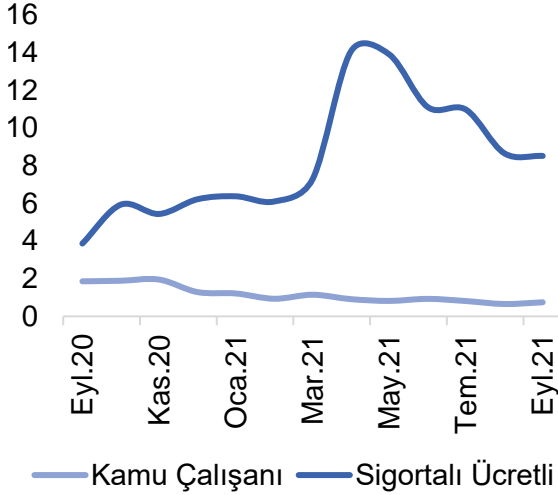
Şekil 1. Sigortalı Çalışanlar (endeks Ocak 2017=100)



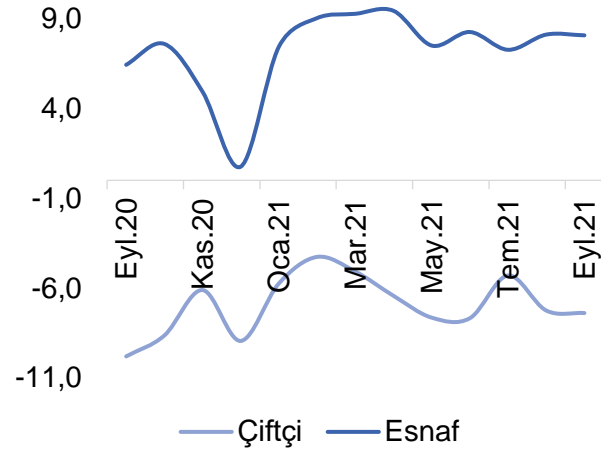
Kaynak: SGK ve TEPAV

Şekil 2. Çalışan sayısındaki değişim, yıllık yüzde değişim (Eylül 2020 - 2021)

Sigortalı Ücretli ve Kamu Çalışanı



Esnaf ve Çiftçi



Kaynak: SGK ve TEPAV

Eylül ayında sigortalı ücretli çalışanların yüzde 53'ünü oluşturan 3 ana sektörde son altı ayın en düşük istihdam artışları gerçekleşmiştir. Toplam sigortalı ücretli çalışanların yüzde 27,1'i imalat, yüzde 15,2'si toptan ve perakende ticaret ve yüzde 10,4'ü inşaat sektörlerinde istihdam edilmektedir. Yıllık değişimlere bakıldığında, inşaat ve imalatta yüzde 9'un üzerinde artışlar görülmekte beraber söz konusu oranlar yıl içindeki düşük seviyelere işaret etmekte, özellikle inşaattaki daralma dikkat çekmektedir. Benzer değerlendirme toptan ve perakende ticaret sektörü (yıllık artış yüzde 4,8) için de geçerlidir. Diğer taraftan, sigortalı ücretli çalışanların yüzde 8,5'ini oluşturan dördüncü ana sektör olan idari ve destek faaliyetindeki istihdam son bir yılda yüzde 4,0 oranında gerilemiştir (Şekil 3).

Hizmet sektörleri istihdamında artışlar görece olarak yüksek seyretmektedir. İnsan sağlığı ve sosyal hizmet faaliyetlerinde yüzde 20,5, kamu yönetimi ve savunma; zorunlu sosyal güvenlikte ise yüzde 17,4 yıllık istihdam artışları gerçekleşmiş olmakla beraber söz konusu oranlar yıl içindeki en düşük değerlerdir. Öte yandan, eğitim sektöründe (yüzde 18,4), konaklama ve yiyecek hizmeti faaliyetlerinde (yüzde 16,4) ve ulaştırma ve depolamada (yüzde 11,1) yüksek oranlı istihdam artışları ivme kaybetmeksizin sürmektedir (Şekil 3).

En hızlı istihdam artışı yüzde 52,2 ile hanehalklarının işverenler olarak faaliyetleri sektöründe gerçekleşmiştir.¹ 2020 yılı Mart ayında COVID-19 salgınının baş göstermesiyle söz konusu sektörün istihdamı sürekli ve yüksek oranda gerilemiş ve düzey olarak ilk kez Haziran 2021’de artışa geçmiştir. Bu tarihten itibaren sektördeki kayıtlı istihdam artışı hızlanmakla beraber henüz pandemi öncesi seviyesine ulaşamamıştır. Diğer taraftan, bu sektörle ilgili olan ev hizmetlerinde 10 günden fazla çalışanlar sınıfında Ağustos (yüzde 5,4) ve Eylül (yüzde 10,8) aylarında gözlenen daralmalar, ilgili sektörden hanehalklarının işverenler olarak faaliyetleri sektörüne kayış olabileceğini düşündürmektedir; söz konusu gelişmelerde de 30 Haziran 2021 tarihi itibarıyla kısa çalışma ödeneği veya nakit desteği gibi istihdamı korumaya yönelik önlemlerin sonlandırılmasının etkili olabileceği değerlendirilmektedir (Şekil 3).

Şekil 3. Ana sektörler göre sigortalı ücretli çalışan sayısı değişimi, yıllık yüzde değişim (Eylül 2020-2021)

	Eyl.20	Eki.20	Kas.20	Ara.20	Oca.21	Şub.21	Mar.21	Nis.21	May.21	Haz.21	Tem.21	Ağu.21	Eyl.21
Tarım, Ormanlık ve Balıkçılık	5,3	7,3	10,4	13,3	14,2	14,3	12,0	15,2	13,1	10,7	11,4	9,1	6,5
Madencilik ve Taş Ocakçılığı	1,5	2,6	3,4	5,5	9,9	11,7	12,8	18,1	17,6	13,1	11,9	9,5	8,5
İmalat	7,6	7,7	7,9	8,6	9,2	8,9	10,0	17,0	16,8	14,1	12,3	10,8	9,4
Elektrik, Gaz, Buhar ve İklimlendirme Üretimi ve Dağıtım	3,4	2,8	-1,6	-2,1	0,2	0,8	0,4	4,2	2,9	0,6	1,2	0,0	3,1
Su Temini; Kanalizasyon, Atık Yönetimi ve İyileştirme Faaliyetleri	2,0	0,9	0,1	1,8	1,9	2,0	2,4	7,0	8,0	8,2	8,4	7,7	6,9
İnşaat	11,3	13,6	14,7	22,6	23,6	21,2	21,5	44,4	42,0	22,8	13,8	12,6	9,9
Toptan ve Perakende Ticaret	3,9	4,3	4,7	5,1	5,7	6,0	6,9	8,5	8,1	6,5	6,6	5,0	4,8
Ulaştırma ve Depolama	2,8	4,0	4,3	3,5	2,2	1,7	3,6	11,5	12,3	10,0	13,5	8,7	11,1
Konaklama ve Yiyecek Hizmeti Faaliyetleri	-11,9	-9,3	-8,7	-9,9	-10,3	-10,8	-6,6	9,3	12,3	18,4	21,8	14,4	16,4
Bilgi ve İletişim	4,3	3,5	-5,4	-5,1	-3,3	-2,8	-1,2	4,2	4,3	3,1	2,2	1,7	5,9
Finans ve Sigorta Faaliyetleri	1,6	2,1	2,4	2,3	2,1	3,0	3,4	5,5	5,3	5,3	5,3	4,1	3,7
Gayrimenkul Faaliyetleri	14,1	14,4	13,6	13,9	9,6	7,8	10,2	13,8	13,5	11,6	10,4	4,8	4,0
Mesleki, Bilimsel ve Teknik Faaliyetler	1,5	4,5	5,8	5,6	6,3	7,0	9,1	12,4	11,7	11,1	10,5	7,6	7,7
İdari ve Destek Hizmet Faaliyetleri	-6,1	-3,0	-11,3	-11,2	-11,6	-12,1	-11,6	-8,4	-8,5	-9,4	-8,1	-9,1	-4,0
Kamu Yönetimi ve Savunma; Zorunlu Sosyal Güvenlik	17,9	19,1	24,5	24,2	23,9	23,3	21,6	23,3	21,9	15,2	19,0	17,5	17,4
Eğitim	-4,3	-1,8	0,1	-2,2	-2,6	-3,5	1,2	5,0	6,9	6,8	22,1	16,4	18,4
İnsan Sağlığı ve Sosyal Hizmet Faaliyetleri	26,3	44,8	43,6	43,3	42,0	40,9	38,0	37,7	36,4	32,2	31,3	29,2	20,5
Kültür, Sanat, Eğlence, Dinlenme ve Spor	-9,0	-3,9	-7,5	-9,8	-7,4	-8,7	-6,5	-1,4	-1,1	0,8	2,6	2,9	1,6
Diğer Hizmet Faaliyetleri	-1,4	-1,5	-1,2	-1,4	-1,4	-0,4	2,0	5,5	4,1	5,6	6,6	3,9	3,3
Hanehalklarının İşverenler Olarak Faaliyetleri	-50,4	-50,5	-50,6	-50,0	-43,2	-39,5	-32,3	-29,7	-25,1	-15,4	19,1	30,8	52,2
Uluslararası Örgütler ve Temsilciliklerinin Faaliyetleri	5,3	3,7	3,5	3,2	-1,5	-0,7	0,6	2,9	4,6	4,7	5,0	3,9	-0,4
Ev Hizmetlerinde 10 Günden Fazla Çalışanlar	28,7	30,7	30,8	29,4	22,9	19,3	16,6	17,4	15,9	13,2	3,8	-5,4	-10,8
Toplam	3,9	5,9	5,4	6,2	6,4	6,1	7,3	14,1	13,9	11,1	11,0	8,7	8,5

Kaynak: SGK ve TEPAV

¹ Hizmetçi, aşçı, garson, uşak, kahya, çamaşırcı, bahçıvan, kapıcı, seyis, şoför, bekçi, mürebbiye, bebek bakıcısı, özel öğretmen, sekreter ve benzeri gibi ev içi çalışan personelin işverenleri olarak hanehalklarının faaliyetlerini ve kendi geçimleri için mal ve/veya hizmet üretmelerine yönelik çeşitli hanehalkı faaliyetlerini (avcılık ve toplayıcılık, çiftçilik, barınak ve giyecek üretimi vb. ve/veya aşçılık, öğretmenlik, aile üyelerinin bakımı vb.) kapsamaktadır.

Alt sektörlerde insan sağlığı hizmetleri 148 bin ile çalışan sayısı en çok artış gösteren sektördür. Bu sektörü 131 bin artışla bina inşaatı takip etmiştir. Ayrıca, Eylül ayında okulların açılmasıyla 101 bin artışla eğitim sektörü, salgına yönelik koruyucu ve kısıtlayıcı önlemlerin büyük ölçüde kaldırılmasıyla sektörün canlanmasına bağlı olarak 94 bin artışla konaklama ve 67 bin artışla yiyecek ve içecek hizmetleri faaliyetleri en çok istihdam artışı görülen sektörlerden olmuştur. Diğer taraftan, çalışan sayısı en hızlı artan sektör yüzde 83,8 ile iyileştirme ve diğer atık yönetimi hizmetleri sektörü olmuştur. Bu sektörü yüzde 59,7 artışla ev içi çalışanların faaliyetleri, yüzde 29,4 artışla konaklama ve yüzde 29,3 artışla bilgisayar, elektronik ve optik ürünleri sektörleri takip etmiştir. Salgınla birlikte önem kazanan ve faaliyetleri yoğunlaşan insan sağlığı hizmetleri ile posta ve kurye faaliyetleri sektörleri, en hızlı istihdam artışı olan alt sektörler arasında yer almaya devam etmektedir (Şekil 4).

Şekil 4. Sigortalı ücretli çalışan sayısı en fazla/hızlı artan 10 alt sektör (Eylül 2021)

Sektör	Yıllık değişim	Sektör	Yıllık değişim, yüzde
İnsan Sağlığı Hizmetleri	148.171	İyileştirme Ve Diğer Atık Yönetimi Hizmetleri	83,8
Bina İnşaatı	131.369	Ev İçi Çalışanların Faaliyetleri	59,7
Eğitim	101.363	Konaklama	29,4
Konaklama	94.030	Bilgisayar, Elektronik Ve Optik Ürünleri	29,3
Perakende Ticaret	80.184	İstihdam Faaliyetleri	25,3
Kara Taşımacılığı ve Boru Hattı Taşımacılığı	68.798	Telekomünikasyon	21,7
Yiyecek Ve İçecek Hizmeti Faaliyetleri	67.152	İnsan Sağlığı Hizmetleri	21,6
Giyim Eşyaları İmalatı	52.006	Kütüphane, Arşiv Ve Müzeler	21,4
Kamu Yönetimi Ve Savunma	43.485	Posta Ve Kurye Faaliyetleri	20,5
Tekstil Ürünleri İmalatı	41.360	Kanalizasyon	19,0
TOPLAM	1.276.298	TOPLAM	8,5

Kaynak: SGK ve TEPAV

89 alt sektörün 13'ünde sigortalı ücretli çalışan sayısında azalış görülmüştür. En çok daralan sektör 80 binlik istihdam kaybı ile bina ve çevre düzenleme faaliyetleri sektörü olmuştur. Bilgi hizmet faaliyetleri (15 bin) ile güvenlik ve soruşturma faaliyetleri (12 bin) de istihdamı çalışan sayısı olarak en çok daralan diğer sektörlerdir. Oransal olarak bakıldığında ise istihdam en hızlı bilgi hizmet faaliyetleri sektöründe (yüzde 41,7) gerilemiştir. Bu sektörü yüzde 24,4'lük azalışla hanehalkları tarafından kendi ithalat faaliyetleri sektörü ile yüzde 22,1'lik gerileyen suyun toplanması artırılması ve dağıtım sektörleri takip etmiştir. Bina ve çevre düzenleme faaliyetleri, kiralama ve leasing faaliyetleri ile ev hizmetlerinde 10 günden fazla çalışanlar da bu dönemde yüzde 10'dan fazla istihdam kaybı yaşayan diğer sektörlerdir (Şekil 5).

Şekil 5. Sigortalı ücretli çalışan sayısı en fazla/hızlı azalan 10 alt sektör (Eylül 2021)

Sektör	Yıllık değişim	Sektör	Yıllık değişim, yüzde
Bina Ve Çevre Düzenleme Faaliyetleri	-79.820	Bilgi Hizmet Faaliyetleri	-41,7
Bilgi Hizmet Faaliyetleri	-15.287	Hanehalkları Tarafından Kendi İthalat Faaliyetleri	-24,4
Güvenlik Ve Soruşturma Faaliyetleri	-12.845	Suyun Toplanması Arıtılması Ve Dağıtımı	-22,1
Ev Hizmetlerinde 10 Günden Fazla Çalışanlar	-6.728	Bina Ve Çevre Düzenleme Fa.	-14,3
Kiralama Ve Leasing Faaliyetleri	-3.118	Kiralama Ve Leasing Faaliyetleri	-11,2
Suyun Toplanması Arıtılması Ve Dağıtımı	-2.989	Ev Hizmetlerinde 10 Günden Fazla Çalışanlar	-10,8
Sinema Filmi Ve Ses Kaydı Yayımcılığı	-1.871	Sinema Filmi Ve Ses Kaydı Yayımcılığı	-8,6
Bilgisayar Ve Kişisel Ev Eşyaları Onarımı	-1.587	Kumar Ve Müşterek Bahis Faaliyetleri	-5,6
Havayolu Taşımacılığı	-408	Güvenlik Ve Soruşturma Faaliyetleri	-4,8
Kumar Ve Müşterek Bahis Faaliyetleri	-320	Bilgisayar Ve Kişisel Ev Eşyaları Onarımı	-2,8
TOPLAM	1.276.298	TOPLAM	8,5

Kaynak: SGK ve TEPAV

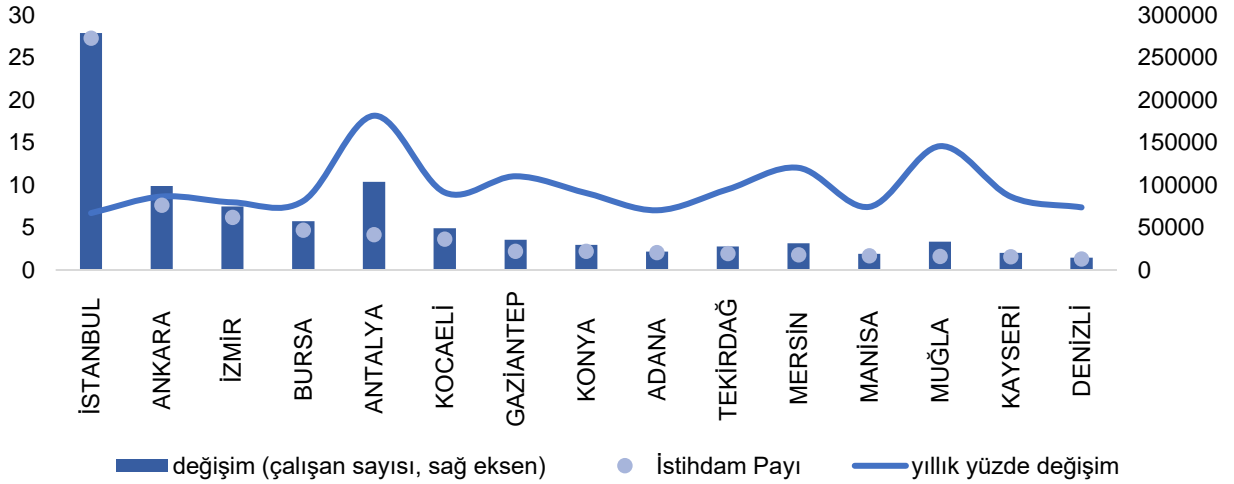
İstihdam Elazığ, Gümüşhane ve Tunceli’de gerilerken diğer tüm illerde yıllık olarak artmıştır. İstihdam gelişmelerinin illere göre dağılımı incelendiğinde, sigortalı ücretli çalışan sayısının Elazığ’dayüzde 2,0, Gümüşhane’de yüzde 1,1 ve Tunceli’de yüzde 0,8 azaldığı görülmüştür. Elazığ’da deprem sonrası bölgede yürütülen inşaat faaliyetleri nedeniyle 2020 yılının ikinci yarısından itibaren hızlı istihdam artışı yaşanmış, 2021 yılının ikinci yarısında ise söz konusu artışın getirdiği baz etkisiyle istihdam artış oranları gerilemiş ve Eylül ayında negatife dönmüştür. Elazığ, Gümüşhane ve Tunceli’nin ardından sigortalı ücretli çalışan sayısı en düşük artış gösteren iller ise Hakkâri (yüzde 0,1), Erzincan (yüzde 2,5) ve Kars (yüzde 2,7) olarak gerçekleşmiştir (Şekil 6).

Şekil 6. Sigortalı ücretli çalışan sayısı daralan/en sınırlı artan 10 il, yıllık yüzde değişim (Eylül 2020-2021)

	Eyl.20	Eki.20	Kas.20	Ara.20	Oca.21	Şub.21	Mar.21	Nis.21	May.21	Haz.21	Tem.21	Ağu.21	Eyl.21
Elazığ	31,0	35,6	36,8	37,7	72,3	38,7	35,3	36,8	31,1	20,3	11,1	3,7	-2,0
Gümüşhane	6,7	12,8	12,5	10,0	6,9	5,5	4,5	13,0	9,8	3,5	1,0	-1,5	-1,1
Tunceli	7,4	12,6	4,4	7,3	3,7	7,9	8,6	21,7	15,2	3,8	0,8	-1,3	-0,8
Hakkari	-7,2	2,9	1,2	-2,6	-4,8	2,5	7,0	9,1	10,7	4,2	5,0	0,6	0,1
Erzincan	6,3	10,2	8,7	10,4	7,9	9,4	12,7	20,7	17,2	10,1	4,3	5,0	2,5
Kars	-0,3	4,7	2,4	2,0	0,4	0,5	0,3	10,7	9,3	2,4	2,1	0,9	2,7
Karabük	-1,9	2,6	0,5	1,4	1,7	2,4	2,6	7,4	7,4	4,5	3,7	2,2	3,2
Edirne	5,1	6,7	4,7	5,2	5,1	4,1	5,1	9,0	9,3	6,1	6,9	4,0	3,2
Rize	5,2	9,2	15,2	6,9	3,1	4,3	3,6	10,2	9,0	5,7	5,8	5,5	4,0
Çorum	9,8	11,1	9,9	12,1	10,3	9,3	9,6	14,2	12,6	7,8	7,4	5,6	4,8

Kaynak: SGK ve TEPAV

Şekil 7. Sigortalı ücretli çalışan sayısı en yoğun 15 il, yıllık yüzde değişim (Eylül 2020-2021)



Kaynak: SGK ve TEPAV

Sigortalı ücretli çalışan sayısı en fazla artan il İstanbul, en fazla azalan il Elazığ'dır. Eylül ayı itibarıyla 16,3 milyona ulaşan sigortalı ücretli çalışanların yaklaşık yarısı ekonomik aktivite ve nüfus yoğunluğuna bağlı olarak 5 büyük ilde istihdam edilmektedir. Bu iller istihdam payına göre sırasıyla; İstanbul (yüzde 27,3), Ankara (yüzde 7,6), İzmir (yüzde 6,2), Bursa (yüzde 4,7) ve Antalya (yüzde 4,2)'dir. Bu dönemde, çalışan sayısında en fazla artış 279 bin ile İstanbul'da yaşanmıştır. İstanbul'u 104 bin artışla Antalya, 99 bin artışla Ankara, 74 bin artışla İzmir ve 57 bin artışla Bursa takip etmiştir. Sıralamalarda yüksek çalışan nüfusa sahip büyükşehirler ilk sıraları almakla beraber, Antalya'nın ikinci sırada, Muğla'nın da 8. sırada yer alması dikkat çekmektedir. Diğer taraftan, Eylül ayında Elazığ, Gümüşhane ve Tunceli istihdamı gerileyen üç ili teşkil etmektedir (Şekil 7 ve Şekil 8).

Şekil 8. Sigortalı ücretli çalışan sayısı en fazla artan/azalan 10 il (Eylül 2021)

En fazla artan	Yıllık değişim	En sınırlı artan	Yıllık değişim
İstanbul	278.719	Elazığ	-1.778
Antalya	103.863	Gümüşhane	-188
Ankara	98.762	Tunceli	-86
İzmir	74.574	Hakkâri	42
Bursa	57.405	Ardahan	467
Kocaeli	49.212	Bayburt	538
Gaziantep	35.415	Kars	698
Muğla	33.366	Erzincan	831
Mersin	31.327	Karabük	1.149
Konya	29.580	Kırşehir	1.273
TOPLAM	1.276.298	TOPLAM	1.276.298

Kaynak: SGK ve TEPAV

Antalya ve Muğla dışında en hızlı istihdam artışları doğu illerinde gerçekleşmiştir. Eylül ayında en yüksek istihdam artışı yüzde 19,1 ile Kilis'tedir. Kilis'in ardından en hızlı istihdam artışı yaşanan iller ise Antalya (yüzde 18,2) ve Diyarbakır (15,8) olmuştur. Muğla'da yüzde 14,6, Mardin'de ise yüzde 14,2 oranında istihdam artışı görülürken, Adıyaman, Batman, Artvin, Urfa ve Van da yüzde 13'ün üzerinde yıllık istihdam artışları gösteren illerdir (Şekil 9).

Şekil 9. Sigortalı ücretli çalışan sayısı en hızlı artan 10 il, yıllık yüzde değişim (Eylül 2020-2021)

	Eyl.20	Eki.20	Kas.20	Ara.20	Oca.21	Şub.21	Mar.21	Nis.21	May.21	Haz.21	Tem.21	Ağu.21	Eyl.21
Kilis	2,2	8,4	5,6	3,6	8,3	12,0	13,6	19,6	19,5	16,8	26,2	20,3	19,1
Antalya	-10,6	-6,5	-3,3	0,6	0,9	0,4	3,2	18,1	19,3	25,2	29,9	19,7	18,2
Diyarbakır	3,0	9,4	9,4	10,9	10,3	11,1	12,5	17,4	18,7	15,5	16,3	13,1	15,8
Muğla	-6,2	0,3	4,1	9,0	9,8	10,1	12,1	30,5	33,6	30,8	23,9	16,9	14,6
Mardin	11,1	14,3	11,8	13,9	13,7	15,6	15,8	19,7	19,2	15,3	16,5	15,5	14,2
Adıyaman	2,2	8,0	3,2	8,8	9,6	9,6	10,3	15,8	16,1	13,1	15,1	12,1	13,6
Batman	14,3	13,9	12,7	14,3	15,9	16,1	18,3	24,6	24,8	19,5	18,0	14,4	13,6
Artvin	3,9	11,8	13,5	13,7	13,9	17,0	20,1	35,3	27,4	21,6	19,3	12,1	13,4
Urfa	3,0	7,0	5,1	6,2	8,6	9,0	9,7	12,0	12,8	9,5	14,3	11,0	13,4
Van	1,6	3,7	4,8	4,3	4,4	5,1	8,3	17,4	16,7	8,2	14,0	10,0	13,3

Kaynak: SGK, TEPAV

Eylül 2021'de KOBİ sigortalı çalışan sayısı 843 bin artmıştır. Eylül 2020'ye göre KOBİ sigortalı çalışan sayısı en fazla artan sektör 136 bin istihdam artışı ile bina inşaatı sektörü olmuştur. Bu sektörü 77 bin artış ile eğitim ve 73 bin artış ile perakende ticaret izlemiştir. Diğer taraftan, salgına yönelik koruyucu önlemlerin büyük ölçüde kaldırılmasıyla sektörün canlanmasına bağlı olarak konaklama ve yiyecek/içecek hizmeti faaliyetleri sektörünün son bir yılda 93 bin sigortalı ücretli sınıfında yeni KOBİ istihdamı yarattığı görülmektedir (Şekil 10).

Şekil 10. KOBİ sigortalı çalışan sayısı en fazla/hızlı artan 10 sektör (Eylül 2021)

En fazla artan	Yıllık değişim	En hızlı artan	Yıllık değişim, yüzde
Bina İnşaatı	136.581	Ev İçi Çalışanların Faaliyetleri	59,7
Eğitim	77.560	İyileştirme Ve Diğer Atık Yönetimi Hizmetleri	49,6
Perakende Ticaret	73.115	Bilgisayar, Elektronik Ve Optik Ürünleri	25,1
Kara Taşımacılığı ve Boru Hattı Taşımacılığı	69.376	Bilgisayar Programlama Ve Danışmanlığı	19,9
Yiyecek Ve İçecek Hizmeti Faal.	67.740	Yatılı Bakım Faaliyetleri	19,6
İnsan Sağlığı Hizmetleri	48.476	Kanalizasyon	18,2
Giyim Eşyaları İmalatı	45.869	Bina İnşaatı	17,7
Fabrikasyon Metal Ürünleri	29.715	Eğitim	17,6
Konaklama	25.578	Posta Ve Kurye Faaliyetleri	17,6
Tekstil Ürünleri İmalatı	24.656	Veterinerlik Hizmetleri	16,7
TOPLAM	843.630	TOPLAM	7,1

Kaynak: SGK ve TEPAV

KOBİ firmalarında en yüksek istihdam artışı ev içi çalışanların faaliyetleri sektöründedir. Eylül ayında ev içi çalışanların faaliyetleri sektöründeki artış yüzde 59,7'dir. Bu sektörü iyileştirme ve diğer atık yönetimi hizmetleri (yüzde 49,6) ile bilgisayar, elektronik ve optik ürünleri (yüzde 25,1) izlemiştir. Yatılı bakım faaliyetleri, eğitim, posta ve kurye faaliyetleri ile bina inşaatı yüksek istihdam artışları ile KOBİ istihdamında öne çıkan diğer sektörlerdir (Şekil 10).

KOBİ istihdam artışında doğu illeri ilk sıralarda yer almaktadır. KOBİ sigortalı çalışan sayısı en hızlı artan il yüzde 16,5 ile Muş olmuştur. Muş'u, Urfa, Mardin, Şırnak, Batman, Adıyaman ve Ardahan takip etmiştir. Diğer taraftan, KOBİ sigortalı çalışan sayısı en fazla artan il 199 bin istihdam artışı ile İstanbul'dur. İstanbul'u 50 bin artış ile İzmir, 49 bin artış ile Antalya, 46 bin artışla Ankara ve 42 bin artışla Bursa izlemiştir (Şekil 11).

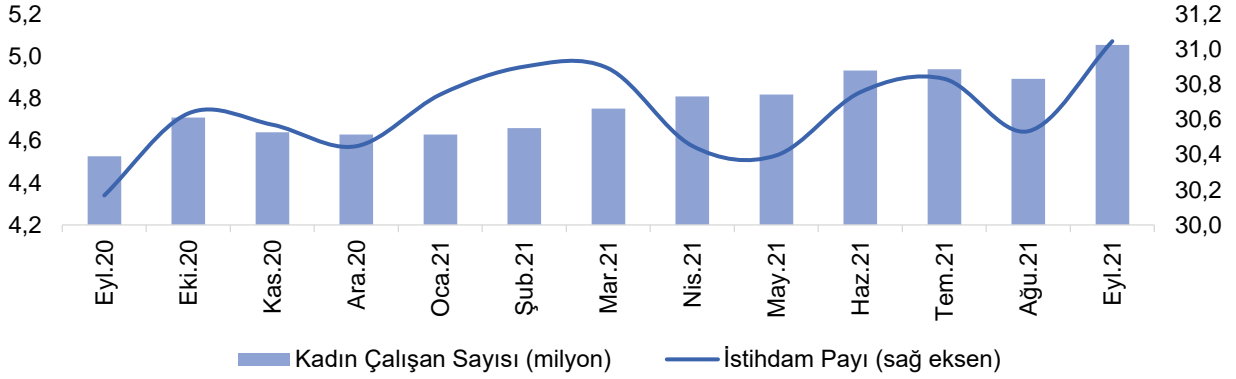
Şekil 11. KOBİ sigortalı çalışan sayısı en fazla/hızlı artan 10 il (Eylül 2021)

En fazla artan	Yıllık değişim	En hızlı artan	Yıllık değişim
İstanbul	198.666	Muş	16,5
İzmir	49.740	Urfa	16,1
Antalya	48.766	Mardin	15,2
Ankara	46.551	Şırnak	15,0
Bursa	42.550	Batman	14,2
Kocaeli	29.868	Adıyaman	13,6
Muğla	25.874	Ardahan	13,2
Gaziantep	20.795	Karaman	13,1
Konya	20.749	Muğla	12,9
Mersin	17.460	Diyarbakır	12,2
TOPLAM	843.630	TOPLAM	7,1

Kaynak: SGK ve TEPAV

Kadın çalışan sayısı geçen yıla ve Ağustos ayına göre yükselmiştir. Eylül 2021’de sigortalı kadın çalışan sayısı bir yıl öncesine göre 527 bin, Ağustos ayına göre ise 159 bin artmış ve en yüksek düzeyi olan 5,1 milyona ulaşmış; toplam istihdam içindeki payı da yüzde 31’e yükselmiştir. Geçen yıla ve geçen aya kıyasla gözlenen bu artışa rağmen kadın çalışanların istihdamdaki payı COVID-19 salgını öncesindeki yüzde 31,3’e henüz ulaşamamıştır (Şekil 12).

Şekil 12. Sigortalı kadın çalışan sayısı ve payı, milyon kişi ve yüzde (Eylül 2020-2021)



Kaynak: SGK ve TEPAV

İnsan sağlığı hizmetleri sektörü kadın çalışan sayısında en çok artış yaşanan sektör olmuştur. İlgili sektördeki yıllık çalışan sayısı son bir yılda 79 bin artmıştır. İnsan sağlığı hizmetlerini 73 bin artışla eğitim, 53 bin artışla perakende ticaret ve 35 bin artışla konaklama takip etmiştir. Oransal artışlara bakıldığında, iyileştirme ve diğer atık yönetimi hizmetleri sektörü yüzde 164,2'lik artışla kadın istihdamını en hızlı artıran sektör olmuştur. Ayrıca, ev içi çalışanların faaliyetleri, su yolu taşımacılığı, posta ve kurye faaliyetleri, bilgisayar, elektronik ve optik ürünleri ve istihdam faaliyetleri sektörlerinde çalışan sayıları yüzde 30'un üzerinde yükselmiştir (Şekil 13).

Şekil 13. Sigortalı ücretli kadın çalışan sayısı en fazla/hızlı artan 10 sektör (Eylül 2020-2021)

En fazla artan	Yıllık değişim	En hızlı artan	Yıllık değişim, yüzde
İnsan Sağlığı Hizmetleri	78.684	İyileştirme Ve Diğer Atık Yönetimi Hizmetleri	164,2
Eğitim	73.185	Ev İçi Çalışanların Faaliyetleri	78,0
Perakende Ticaret	53.421	Su Yolu Taşımacılığı	44,9
Konaklama	35.217	Posta Ve Kurye Faaliyetleri	32,5
Yiyecek Ve İçecek Hizmeti Faal.	32.894	Konaklama	32,0
Giyim Eşyaları İmalatı	29.665	Bilgisayar, Elektronik Ve Optik Ürünleri	31,2
Gıda Ürünleri İmalatı	17.980	İstihdam Faaliyetleri	30,3
Tekstil Ürünleri İmalatı	14.493	Kömür Ve Linyit Çıkartılması	28,9
Kamu Yönetimi ve Savunma	14.408	Kanalizasyon	27,3
Kara Taşımacılığı ve Boru Hattı Taşımacılığı	13.450	Bina İnşaatı	27,2
TOPLAM	527.769	TOPLAM	11,7

Kaynak: SGK ve TEPAV

Eylül ayında tüm illerde kadın istihdamında artış yaşanmıştır; artışların yaklaşık yarısı dört büyük ilde kaydedilmiştir. Sayı olarak bakıldığında, kadın istihdamında artış gerçekleşen illerin başında 144 binlik artışıyla İstanbul gelmektedir. İstanbul'u 43 bin artış ile Ankara, 39 bin artış ile Antalya ve 29 bin artış ile İzmir takip etmektedir. Oransal değişime bakıldığında ise en hızlı artış yüzde 25 ile Şırnak'ta yaşanmıştır. Şırnak'ı yüzde 24,2'lik artış ile Van takip etmektedir. Oransal olarak yaşanan artışlara bakıldığında doğu illerinde kadın istihdamındaki artış dikkat çekmektedir (Şekil 14).

Şekil 14. Sigortalı ücretli kadın çalışan sayısı en fazla/hızlı artan 10 il (Eylül 2021)

En fazla artan	Yıllık değişim	En hızlı artan	Yıllık değişim
İstanbul	144.195	Şırnak	25,0
Ankara	43.367	Van	24,2
Antalya	39.271	Mardin	23,3
İzmir	28.858	Diyarbakır	21,3
Bursa	24.484	Antalya	20,0
Kocaeli	18.872	Konya	19,9
Konya	13.834	Sinop	18,7
Muğla	11.801	Adıyaman	17,9
Tekirdağ	10.776	Batman	17,8
Gaziantep	10.337	Muğla	17,0
TOPLAM	527.769	TOPLAM	11,7

Kaynak: SGK ve TEPAV

Son bir yılda iş yeri sayısı 71 sektörde artmıştır; artışların yüzde 45'i ticaret ve inşaat sektörlerinde kaydedilmiştir. Eylül 2021'de Türkiye genelinde faaliyet gösteren iş yeri sayısı yüzde 6,9 (133 bin) artarak 2 milyon 62 bin olmuştur. 22 bin artış ile perakende ticaret sektörü iş yeri sayısı en fazla artan sektördür. Bu sektörü, bina inşaatı (20 bin), kara taşımacılığı ve boru hattı taşımacılığı (17 bin) ve toptan ticaret (7 bin) sektörleri izlemiştir. Bunun dışında, eğitim, yiyecek ve içecek hizmetleri ile toplan ve perakende ticaret ve motorlu taşıt onarımı sektörlerinde de son bir yılda 5 binin üzerinde iş yeri sayısı artışı yaşanmıştır (Şekil 15).

İş yeri sayısı en hızlı artan sektör yüzde 84,4 ile ev içi çalışanların faaliyetleri sektörü olmuştur. Oran olarak yıllık değişimlere bakıldığında, ev içi çalışanların faaliyetleri sektörünü yüzde 55,5'lik artış ile posta ve kurye faaliyetleri izlemektedir. Tütün ürünleri imalatı ve eczacılık ve eczacılığa ilişkin malzeme imalatı sektörlerinde de iş yeri sayıları yüzde 20'nin üzerinde artmıştır. Ayrıca, bina inşaatı ile ormancılık ve tomrukçuluk sektörleri de yüzde 19'luk iş yeri sayısı artışları ile ilgili sektörlerin canlı olduğunu göstermektedir (Şekil 15).

Şekil 15. İş yeri sayısı en fazla/hızlı artan 10 sektör (Eylül 2021)

En fazla artan	Yıllık değişim	En hızlı artan	Yıllık değişim
Perakende Ticaret	22.028	Ev İçi Çalışanların Faaliyetleri	84,4
Bina İnşaatı	19.970	Posta Ve Kurye Faaliyetleri	55,5
Kara Taşımacılığı ve Boru Hattı Taşımacılığı	16.867	Tütün Ürünleri İmalatı	25,3
Toptan Ticaret	7.240	Eczacılık Ve Eczacılığa İlişkin Malzeme İmalatı	21,2
Toptan Ve Perakende Ticaret ve Motorlu Taşıt Onarımı	5.797	Bina İnşaatı	19,2
Yiyecek Ve İçecek Hizmeti Faal.	5.674	Ormancılık Ve Tomrukçuluk	19,0
Eğitim	5.496	Diğer Ulaşım Araçları İmalatı	17,9
Özel İnşaat Faaliyetleri	4.316	İyileştirme Ve Diğer Atık Yönetimi Hizmetleri	17,5
Ev İçi Çalışanların Faaliyetleri	3.710	Bilgisayar, Elektronik Ve Optik Ürünleri	17,5
Hukuki Ve Muhasebe Faaliyetleri	3.554	Bilgisayar Programlama Ve Danışmanlığı	17,3
TOPLAM	132.531	TOPLAM	6,9

Kaynak: SGK ve TEPAV

Son bir yılda iş yeri sayısı tüm illerde artmıştır. Toplam iş yerlerinin yarısı beş büyük ilde kayıtlı bulunmaktadır. Eylül 2021 itibarıyla bu iller ve kayıtlı iş yeri payları, sırasıyla, İstanbul (yüzde 27,9), Ankara (yüzde 7,5), İzmir (yüzde 6,9), Bursa (yüzde 4,2) ve Antalya (yüzde 4,1)'dir. Eylül ayında, ilgili sıralamaya benzer olarak, iş yeri sayısı en çok artan il İstanbul (31 bin) olmuştur. İstanbul'u Ankara (8 bin), İzmir (8 bin), Antalya (7 bin) ve Bursa (5 bin) takip etmiştir. Oransal değişime bakıldığında ise iş yeri sayısı en hızlı artan il yüzde 16,8 artışla Şanlıurfa'dır. Şanlıurfa'yı Giresun, Muş, Mardin, Van ve Batman takip etmiştir (Şekil 16).

Şekil 16. İşyeri sayısı en fazla/hızlı artan 10 il (Eylül 2021)

En fazla artan	Yıllık değişim	En hızlı artan	Yıllık değişim
İstanbul	30.630	Urfa	16,8
Ankara	8.428	Giresun	15,7
İzmir	7.884	Muş	15,3
Antalya	6.862	Mardin	14,1
Bursa	5.452	Van	13,0
Muğla	3.762	Batman	12,6
Kocaeli	3.574	Nevşehir	10,6
Konya	3.352	Bitlis	10,6
Gaziantep	3.171	Ordu	10,2
Mersin	3.050	Sakarya	9,9
TOPLAM	132.531	TOPLAM	6,9

Kaynak: SGK ve TEPAV

Bilgi hizmet faaliyetleri sektörü ortalama günlük kazancı en çok artan sektör olmuştur. Prime esas ortalama günlük kazançların sektörlere göre dağılımına bakıldığında, Eylül 2021 verilerine göre, bir yılda ortalama günlük kazancı en hızlı artan sektör yüzde 87,3'lük artış ile bilgi hizmet faaliyetleri sektörü olmuştur. Bu sektörü yüzde 35,2'lik artışla telekomünikasyon ve yüzde 34,6'lık artışla yatılı bakım faaliyetleri sektörleri takip etmiştir. Kamu yönetimi ve savunma, havayolu taşımacılığı, insan sağlığı hizmetleri ile bina ve çevre düzenleme faaliyetleri sektörleri de ortalama günlük kazancı yüzde 30'un üzerinde artan diğer sektörlerdir (Şekil 17).

Tüm illerde ortalama günlük kazanç artmıştır. Prime esas ortalama günlük kazançların illere göre dağılımları incelendiğinde, Eylül 2021 verilerine göre bir yılda ortalama günlük kazancı en hızlı artan il yüzde 38 ile Iğdır olmuştur. Iğdır'ı yüzde 30'un üzerindeki artışlarla Bayburt, Kars, Hakkâri, Tunceli, Ağrı ve Ardahan izlemiştir (Şekil 17).

Şekil 17. Ortalama Günlük Kazancı (TL) En Hızlı Artan 10 Sektör/İl (Eylül 2021)

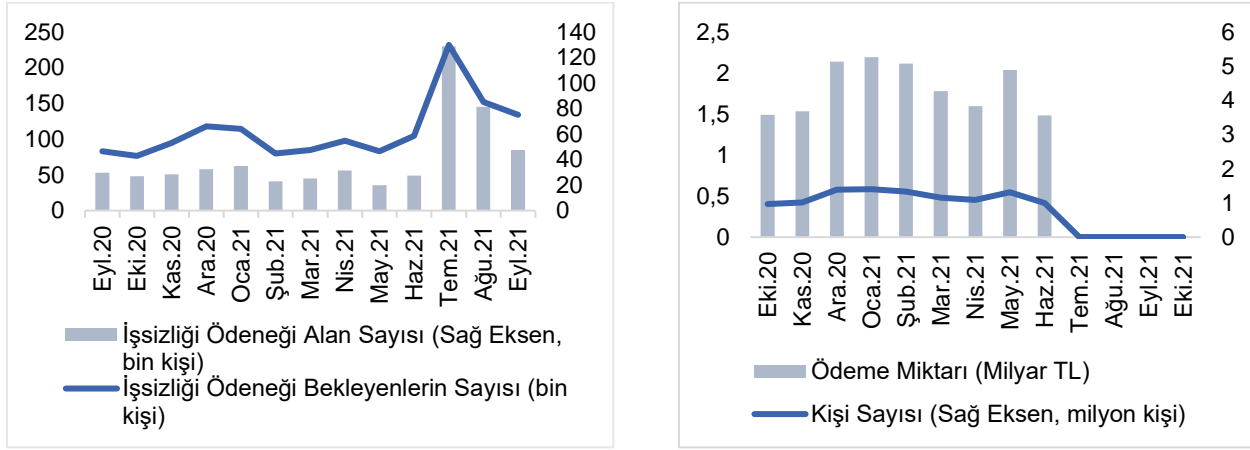
En fazla artan	Yıllık değişim	En hızlı artan	Yıllık değişim
Bilgi Hizmet Faaliyetleri	87,3	Iğdır	38,0
Telekomünikasyon	35,2	Bayburt	37,2
Yatılı Bakım Faaliyetleri	34,6	Kars	34,5
Kamu Yönetimi ve Savunma	32,3	Hakkâri	33,6
Havayolu Taşımacılığı	32,3	Tunceli	32,1
İnsan Sağlığı Hizmetleri	31,7	Ağrı	31,8
Bina Ve Çevre Düzenleme Faaliyetleri	31,3	Ardahan	30,8
Madencilik Destekleyici Hizmet	29,5	Bitlis	29,8
Diğer Madencilik Ve Taş Ocakçılığı	29,3	Şırnak	29,7
Kumar Ve Müşterek Bahis Faaliyetleri	29,1	Erzurum	28,0
TOPLAM	22,1	TOPLAM	22,1

Kaynak: SGK ve TEPAV

(*) 4/a sigortalı ücretli çalışanlar esas alınmıştır.

İşsizlik ödeneği başvuruları Eylül ayında da yüksek seyretmiştir. Türkiye İş Kurumu (İŞKUR) verilerine göre, kısa çalışma ödeneği (KÇÖ) uygulamasının 30 Haziran 2021 tarihi itibarıyla sona ermesiyle faydalanan sayısı Haziran ayında 991 bin iken Eylül ayı itibarıyla 3 bine, ödenek miktarı da 1,5 milyar TL'den 2,4 milyon TL'ye gerilemiştir. Diğer taraftan, KÇÖ uygulamasının son bulmasıyla işsizlik ödeneğine başvurular Haziran - Temmuz döneminde 27 binden 232 bine yükselmiş, Eylül 2021 itibarıyla da işsizlik ödeneği bekleyenlerin sayısı 134 bin olmuştur. Öte yandan, işsizlik ödeneğinden faydalananların oranı Temmuz ayında yüzde 56 iken, Eylül ayında bu oran yüzde 35 olarak gerçekleşmiş ve 129 binden 48 bine gerilemiştir (Şekil 18).

Şekil 18. İşsizlik ödeneği ve kısa çalışma ödeneği uygulamaları (Eylül 2020-2021)



Kaynak: İŞKUR ve TEPAV