

tepav

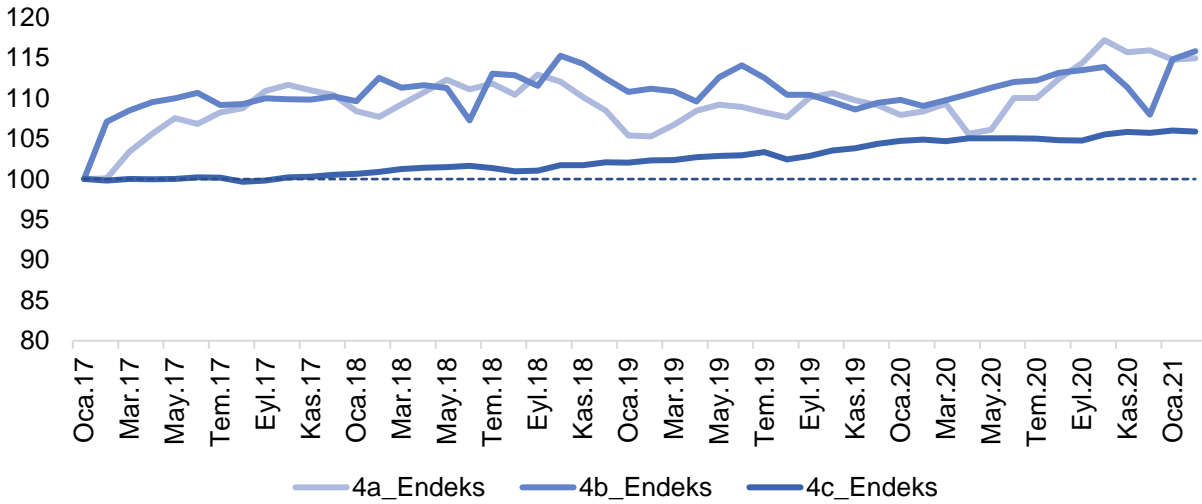
Mayıs 2021 Sayı |105

İSTİHDAM İZLEME BÜLTENİ

TEPAV İstihdam İzleme Bülteni – Şubat 2021

Şubat ayında sigortalı çalışan sayısı yıllık olarak yüzde 5,3 oranında artarak 21,1 milyon olarak gerçekleşmiştir. İstihdamı gerileyen tek grup çiftçilerdir. Sosyal Güvenlik Kurumu (SGK), sigortalı çalışanlara ait Şubat 2021 verilerini 30 Nisan 2021 tarihinde açıklamıştır. Buna göre, toplam sigortalı çalışanların yüzde 71,3'ünü oluşturan sigortalı ücretli çalışan grupta (4/a) artış yüzde 6,1 olurken, esnaf-çiftçi grubunda (4/b) değişimlere bakıldığında, esnaf sayısında yüzde 9 artış, çiftçi sayısında ise yüzde 4,3 düşüş görülmüştür. Kamu sektöründe sigortalı çalışan (4/c) sayısındaki artış ise yüzde 0,9'dur (Şekil 1 ve Şekil 2).

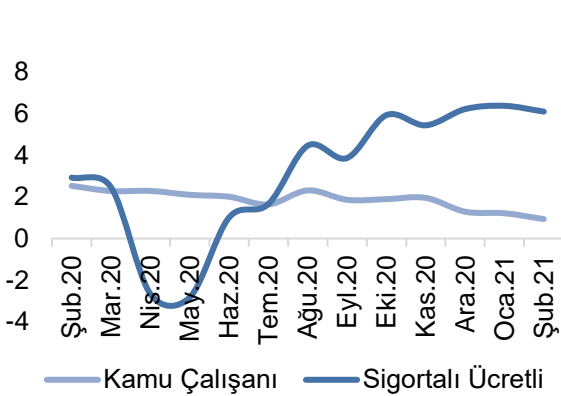
Şekil 1. Sigortalı çalışan sınıfı değişimleri (2017=100)



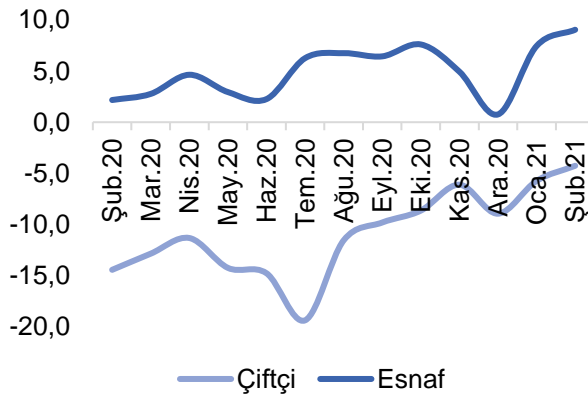
Kaynak: SGK ve TEPAV

Şekil 2. Çalışan sayısındaki değişim, yıllık yüzde değişim (Şubat 2020 - 2021)

Sigortalı Ücretli ve Kamu Çalışanı



Esnaf ve Çiftçi



Kaynak: SGK ve TEPAV

Ana sektörlerin üçte birinde istihdam yıllık olarak gerilemiştir. Bu sektörler genelde COVID-19 salgınından en fazla etkilenen ve Nisan 2020'den itibaren istihdamının daraldığı faaliyet kollarıdır. Şubat 2021'de konaklama ve yiyecekta yüzde 10,8, kültür, sanat, eğlence, dinlence ve sporda yüzde 8,7 düzeyinde yıllık düşüşler gerçekleşmiştir. Ayrıca, idari ve destek hizmet faaliyetleri (yüzde 12,1) ve eğitim (yüzde 3,5) sektörlerinde de Nisan-Mayıs 2020 dönemine benzer bir daralma yaşanmıştır. Diğer taraftan, ev içi hizmetlerin içerildiği hanehalklarının işveren olarak faaliyeti sektörü yüzde 39,5 oranındaki gerileme ile istihdamı pandemiden en olumsuz etkilenen sektördür. Ancak, bu gruptan ev hizmetlerinde 10 günden fazla çalışanlar sınıfına kısmi geçişler mevcuttur. Nitekim ilgili gruptaki istihdam artışı Şubat 2021'de yüzde 19,3 seviyesindedir (Şekil 3).

İmalat, ticaret ve inşaat sektörlerinde istihdam görünümü görece olarak olumludur. 2020 yılının ikinci yarısında toparlanma gösteren sektörlerde istihdam artışlarının hızlanarak devam ettiği görülmektedir. Şubat 2021'de tarım, ormancılık ve balıkçılıkta yüzde 14,3, imalatta yüzde 8,9, inşaatta yüzde 21,2 ve toptan ve perakende ticaret sektörlerinde yüzde 6 oranında istihdam artışları gerçekleşmiştir. Diğer taraftan, pandemi nedeniyle önem kazanan insan sağlığı ve sosyal hizmetler sektöründe de yüksek oranlı (yüzde 40,9) istihdam artışları sürmektedir (Şekil 3).

Şekil 3. Ana sektörlerle göre sigortalı ücretli çalışan sayısı değişimi, yıllık yüzde değişim (Şubat 2020-2021)

	Şub.20	Mar.20	Nis.20	May.20	Haz.20	Tem.20	Ağu.20	Eyl.20	Eki.20	Kas.20	Ara.20	Oca.21	Şub.21
Tarım, Ormancılık ve Balıkçılık	-3,9	-2,5	-3,4	-3,6	-0,8	-0,5	3,9	5,3	7,3	10,4	13,3	14,2	14,3
Madencilik ve Taş Ocakçılığı	-4,7	-2,4	-7,2	-6,7	-1,9	-2,2	1,6	1,5	2,6	3,4	5,5	9,9	11,7
İmalat	6,6	6,4	2,4	2,9	5,7	5,1	7,7	7,6	7,7	7,9	8,6	9,2	8,9
Elektrik, Gaz, Buhar ve İklimlendirme Üretimi ve Dağıtım	4,7	4,6	1,8	4,0	5,4	4,1	5,3	3,4	2,8	-1,6	-2,1	0,2	0,8
Su Temini; Kanalizasyon, Atık Yönetimi ve İyileştirme Faaliyetleri	-0,5	-0,3	-1,2	-2,0	-1,2	-0,8	1,5	2,0	0,9	0,1	1,8	1,9	2,0
İnşaat	-13,0	-10,5	-15,6	-13,1	0,9	0,7	10,0	11,3	13,6	14,7	22,6	23,6	21,2
Toptan ve Perakende Ticaret; Motorlu Kara Taşıtlarının ve Motosikletlerin Onarım	4,4	4,5	1,1	0,9	3,4	3,1	4,1	3,9	4,3	4,7	5,1	5,7	6,0
Ulaştırma ve Depolama	7,1	6,5	1,9	2,1	4,8	5,2	7,2	2,8	4,0	4,3	3,5	2,2	1,7
Konaklama ve Yiyecek Hizmeti Faaliyetleri	8,8	2,4	-16,4	-19,6	-18,0	-14,5	-9,2	-11,9	-9,3	-8,7	-9,9	-10,3	-10,8
Bilgi ve İletişim	11,7	10,2	5,3	5,3	8,0	7,7	8,2	4,3	3,5	-5,4	-5,1	-3,3	-2,8
Finans ve Sigorta Faaliyetleri	1,4	2,0	0,3	-0,2	1,1	-0,4	1,0	1,6	2,1	2,4	2,3	2,1	3,0
Gayrimenkul Faaliyetleri	12,8	12,5	9,8	8,1	10,6	10,8	14,4	14,1	14,4	13,6	13,9	9,6	7,8
Mesleki, Bilimsel ve Teknik Faaliyetler	0,8	-0,3	-4,6	-5,4	-3,5	1,2	-0,8	1,5	4,5	5,8	5,6	6,3	7,0
İdari ve Destek Hizmet Faaliyetleri	-4,5	-5,4	-11,3	-11,9	-9,6	-6,3	-4,2	-6,1	-3,0	-11,3	-11,2	-11,6	-12,1
Kamu Yönetimi ve Savunma; Zorunlu Sosyal Güvenlik	8,5	8,6	7,8	6,4	15,0	15,6	16,5	17,9	19,1	24,5	24,2	23,9	23,3
Eğitim	5,4	2,4	-1,7	-3,4	3,0	2,5	3,6	-4,3	-1,8	0,1	-2,2	-2,6	-3,5
İnsan Sağlığı ve Sosyal Hizmet Faaliyetleri	12,5	15,1	15,2	15,2	18,6	18,9	20,8	26,3	44,8	43,6	43,3	42,0	40,9
Kültür, Sanat, Eğlence, Dinlence ve Spor	8,4	2,5	-8,3	-11,1	-8,9	-9,5	-10,7	-9,0	-3,9	-7,5	-9,8	-7,4	-8,7
Diğer Hizmet Faaliyetleri	5,3	4,0	-4,1	-4,7	-3,7	-3,8	-0,2	-1,4	-1,5	-1,2	-1,4	-1,4	-0,4
Hanehalklarının İşverenler Olarak Faaliyetleri	-32,9	-37,3	-39,0	-38,2	-35,2	-49,4	-49,1	-50,4	-50,5	-50,6	-50,0	-43,2	-39,5
Uluslararası Örgütler ve Temsilciliklerinin Faaliyetleri	8,7	5,6	3,3	3,1	1,7	1,2	0,7	5,3	3,7	3,5	3,2	-1,5	-0,7
Ev Hizmetlerinde 10 Günden Fazla Çalışanlar	12,2	14,6	11,9	10,2	11,7	18,9	26,6	28,7	30,7	30,8	29,4	22,9	19,3
Toplam	2,9	2,5	-2,7	-2,8	1,0	1,7	4,5	3,9	5,9	5,4	6,2	6,4	6,1

Kaynak: SGK ve TEPAV

Alt sektörlerde insan sağlığı hizmetleri 257 bin ile çalışan sayısı en çok artış gösteren sektördür. Bu sektörü 222 bin artışla bina inşaatı ve 63 bin artışla perakende ticaret sektörleri takip etmiştir. Çalışan sayısı en hızlı artan sektör yüzde 45,2 ile insan sağlığı hizmetleri sektörü olmuştur. Bu sektörü yüzde 36,7 artışla kanalizasyon, yüzde 35,9 artışla yatılı bakım faaliyetleri ve yüzde 33 artışla bina inşaatı sektörleri takip etmiştir. Pandemi döneminde öne çıkan insan sağlığı hizmetleri, yatılı bakım faaliyetleri gibi sektörler önemini korumaktadır (Şekil 4).

Şekil 4. Sigortalı ücretli çalışan sayısı en fazla/hızlı artan 10 alt sektör (Şubat 2021)

Sektör	Yıllık değişim	Sektör	Yıllık değişim, yüzde
İnsan Sağlığı Hizmetleri	256.789	İnsan Sağlığı Hizmetleri	45,2
Bina İnşaatı	221.731	Kanalizasyon	36,7
Perakende Ticaret	63.026	Yatılı Bakım Faaliyetleri	35,9
Kamu Yönetimi ve Savunma, Zorunlu Sosyal Güvenlik	54.979	Bina İnşaatı	33,0
Toptan Ticaret	53.007	İyileştirme ve Diğer Atık Yönetimi Hizmetleri	31,3
Büro Yönetimi, Büro Desteği Faaliyetleri	36.030	Kütüphane, Arşiv ve Müzeler	25,8
Fabrikasyon Metal Ürünleri	35.669	Kamu Yönetimi ve Savunma, Zorunlu Sosyal Güvenlik	24,7
Tekstil Ürünleri İmalatı	33.029	Balıkçılık ve Su Ürünleri Yetiştiriciliği	24,2
Giyim Eşyaları İmalatı	32.000	Ormancılık ve Tomrukçuluk	24,0
Elektrikli Teçhizat İmalatı	25.719	Posta ve Kurye Faaliyetleri	20,5
TOPLAM	865.927	TOPLAM	6,1

Kaynak: SGK ve TEPAV

Şubat 2021'de 89 alt sektörün 25'inde sigortalı ücretli çalışan sayısında azalış görülmüştür.

En çok daralan sektör 116 binlik istihdam kaybı ile bina ve çevre düzenleme faaliyetleri sektörü olmuştur. Güvenlik ve soruşturma faaliyetleri (99 bin) ile yiyecek ve içecek hizmeti faaliyetleri (94 bin) de istihdamı çalışan sayısı olarak en çok daralan diğer sektörlerdir. Oransal olarak bakıldığında ise istihdam en hızlı bilgi hizmet faaliyetleri sektöründe (yüzde 55,4) gerilemiştir. Bu sektörü yüzde 41,5'lik azalışla ev içi çalışanların faaliyetleri sektörü takip etmiştir (Şekil 5).

Şekil 5. Sigortalı ücretli çalışan sayısı en fazla/hızlı azalan 10 alt sektör (Şubat 2021)

Sektör	Yıllık değişim	Sektör	Yıllık değişim, yüzde
Bina ve Çevre Düzenleme Faaliyetleri	-115.873	Bilgi Hizmet Faaliyetleri	-55,4
Güvenlik ve Soruşturma Faaliyetleri	-99.424	Ev İçi Çalışanların Faaliyetleri	-41,5
Yiyecek ve İçecek Hizmeti Faaliyetleri	-94.229	Güvenlik ve Soruşturma Faaliyetleri	-31,2
Bilgi Hizmet Faaliyetleri	-24.242	Suyun Toplanması Arıtılması ve Dağıtılması	-19,5
Eğitim	-13.177	Bina ve Çevre Düzenleme Faaliyetleri	-19,0
Konaklama	-7.815	Sinema Filmi ve Ses Kaydı Yayıncılığı	-13,6
Seyahat Acentesi, Tur Operatörlüğü Rezervasyon Hizmetleri	-6.766	Yiyecek ve İçecek Hizmeti Faaliyetleri	-13,4
Spor, Eğlence ve Dinlenme Faaliyetleri	-5.717	Seyahat Acentesi, Tur Operatörlüğü Rezervasyon Hizmetleri	-12,8
Kara Taşımacılığı ve Boru Hattı Taşımacılığı	-5.500	Hanehalkları Tarafından Kendi İhtiyaç Faaliyetleri	-12,6
Ev İçi Çalışanların Faaliyetleri	-3.893	Yaratıcı Sanatlar, Eğlence Faaliyetleri	-10,6
TOPLAM	865.927	TOPLAM	6,1

Kaynak: SGK ve TEPAV

İstihdam tüm illerde geçen yıla göre artış göstermiştir. İstihdam artışının illere göre dağılımı incelendiğinde, Antalya'da 2020 yılsonunda gözlenen sınırlı artış eğilimi Şubat 2021'de de devam etmiştir. Antalya'da istihdam artışı yüzde 0,4 ile en düşük artış gösteren ilimiz olmuştur. Antalya'yı, doğu illerimizden Kars (yüzde 0,5) ve Ardahan (yüzde 0,7) takip etmiştir. Bir diğer turizm şehri olan Nevşehir'de istihdam sınırlı artış göstermiştir (yüzde 2). İstanbul'da ise istihdam artışı 2020 yılsonuna kıyasla gerilemektedir (Şekil 6).

Şekil 6. Sigortalı ücretli çalışan sayısı en sınırlı artan 10 il, yıllık yüzde değişim (Şubat 2020-2021)

	Şub.20	Mar.20	Nis.20	May.20	Haz.20	Tem.20	Ağu.20	Eyl.20	Eki.20	Kas.20	Ara.20	Oca.21	Şub.21
Antalya	5,5	-1,7	-19,1	-23,3	-22,1	-19,0	-11,2	-10,6	-6,5	-3,3	0,6	0,9	0,4
Kars	-7,0	-6,2	-9,3	-7,5	-2,0	2,3	2,6	-0,3	4,7	2,4	2,0	0,4	0,5
Ardahan	-22,7	-18,9	-24,3	-22,8	-14,3	-12,9	-8,3	-8,7	-0,9	-0,7	-2,8	-3,7	0,7
Nevşehir	8,6	9,7	3,0	1,5	5,5	2,9	1,7	2,0	3,8	1,9	3,4	0,5	2,0
Karabük	-3,0	-2,9	-7,0	-5,6	-2,4	-2,2	-0,3	-1,9	2,6	0,5	1,4	1,7	2,4
İstanbul	4,7	4,5	-1,3	-1,2	2,4	2,3	3,6	2,5	3,6	3,2	2,9	2,8	2,4
Hakkari	4,3	1,2	0,8	-11,5	-7,4	-6,2	-2,4	-7,2	2,9	1,2	-2,6	-4,8	2,5
Muş	8,3	6,4	2,4	-0,4	6,8	2,8	4,0	-0,9	2,4	1,5	4,4	2,3	2,6
Trabzon	-1,6	-1,8	-6,8	-5,8	-2,8	-2,0	0,2	1,7	5,9	3,0	3,3	1,8	3,2
Ağrı	-0,3	-3,4	-6,5	-7,6	0,0	0,6	6,3	-0,9	9,8	6,5	5,9	3,7	3,6

Kaynak: SGK ve TEPAV

Doğu ve Güneydoğu Anadolu illerinde pandeminin istihdam üzerindeki olumsuz etkisi büyük ölçüde telafi edilmiştir. Şubat ayında en yüksek yıllık istihdam artışı gösteren il Elazığ'dır (yüzde 38,7). Ocak ayına göre istihdam artışında düşüş gözlenmesine rağmen, 2020 yılının ikinci yarısından itibaren istihdamda çok hızlı artışların olması dikkat çekmektedir. Söz konusu gelişmenin Ocak ayında yaşanan deprem sonrasındaki yeniden yapılanma süreci ile ilişkili olabileceği değerlendirilmektedir. Bu dönemde bölgede TOKİ kaynaklı inşaat faaliyetleri yoğunlaşmış ve inşaat sektöründeki çalışan sayısı artmıştır. Elazığ'ı, yüzde 17 istihdam artışıyla Artvin, yüzde 16,7 istihdam artışıyla Kırıkkale takip etmiştir. Batman, Mardin, Malatya, Kilis ve Gaziantep de Şubat ayı itibarıyla istihdamında yıllık artışı yüzde 10'un üzerinde gerçekleşen doğu illeridir (Şekil 7).

Şekil 7. Sigortalı ücretli çalışan sayısı en hızlı artan 10 il, yıllık yüzde değişim (Şubat 2020-2021)

	Şub.20	Mar.20	Nis.20	May.20	Haz.20	Tem.20	Ağu.20	Eyl.20	Eki.20	Kas.20	Ara.20	Oca.21	Şub.21
Elazığ	-5,5	-1,2	-2,9	-0,3	8,5	14,6	26,4	31,0	35,6	36,8	37,7	72,3	38,7
Artvin	-5,6	-8,1	-13,8	-11,4	-7,1	-3,2	4,5	3,9	11,8	13,5	13,7	13,9	17,0
Kırıkkale	1,0	-1,4	-5,9	-5,2	-2,2	-0,8	10,0	11,5	14,7	13,9	15,5	15,9	16,7
Batman	8,2	8,5	4,4	5,2	9,2	13,4	16,3	14,3	13,9	12,7	14,3	15,9	16,1
Mardin	7,8	7,3	4,4	4,9	10,8	14,5	12,0	11,1	14,3	11,8	13,9	13,7	15,6
Malatya	-2,3	-1,4	-0,6	1,4	8,3	8,6	13,0	11,2	13,5	11,2	12,3	34,8	14,7
Sinop	-4,8	-2,4	-2,4	-2,8	0,4	2,0	6,8	6,4	11,7	9,3	11,8	13,0	13,2
Çankırı	-1,5	-3,3	-12,3	-5,1	1,0	3,3	6,2	10,1	13,9	11,6	14,5	16,0	12,3
Kilis	-7,6	-9,0	-13,5	-15,3	-12,3	-9,9	-5,2	2,2	8,4	5,6	3,6	8,3	12,0
Gaziantep	4,4	4,2	0,7	1,9	7,7	8,2	11,1	10,6	12,3	11,0	11,7	12,0	12,0

Kaynak: SGK, TEPAV

Sigortalı ücretli çalışan sayısı en fazla artan il İstanbul, en az artan il Ardahan'dır. En fazla artış 100 bin ile İstanbul'da yaşanmıştır. İstanbul'u 56 bin artışla Ankara, 54 bin artışla İzmir, 50 bin artışla Kocaeli ve 36 bin artışla Bursa takip etmiştir. Yüksek çalışan nüfusa sahip büyükşehirler ön plana çıkmaktadır (Şekil 8).

Şekil 8. Sigortalı ücretli çalışan sayısı en fazla artan/azalan 10 il (Şubat 2021)

En fazla artan	Yıllık değişim	En sınırlı artan	Yıllık değişim
İstanbul	99.664	Ardahan	64
Ankara	56.010	Kars	125
İzmir	54.439	Bayburt	396
Kocaeli	49.555	Hakkari	568
Bursa	36.401	Tunceli	620
Gaziantep	35.983	Muş	720
Mersin	27.143	Gümüşhane	762
Tekirdağ	25.385	Karabük	842
Konya	24.540	Nevşehir	847
Elazığ	23.503	Ağrı	1.082
TOPLAM	865.927	TOPLAM	865.927

Kaynak: SGK ve TEPAV

KOBİ firmalarında da pandemide önem kazanan sektörlerde istihdam görünümü olumludur. Şubat 2021'de, insan sağlığı hizmetleri (yüzde 30,6) ve yatılı bakım faaliyetlerinde (yüzde 34,6) yüksek oranda yıllık artışlar devam etmektedir. Benzer şekilde, posta ve kurye faaliyetlerinde de KOBİ istihdamı artışı yüzde 31,2'dir. En yüksek istihdam artışı gerçekleşen sektör ise iyileştirme ve diğer atık yönetimi hizmetleri faaliyetidir (yüzde 79,5) (Şekil 9).

Şubat 2021'de KOBİ sigortalı çalışan sayısı 489 bin artmıştır. Şubat 2020'ye göre KOBİ sigortalı çalışan sayısı en fazla artan sektör 198 bin istihdam artışı ile bina inşaatı sektöründe olmuştur. Bu sektörü 79 bin artış ile insan sağlığı hizmetleri, 61 bin artış ile perakende ticaret ve 55 bin artış ile toptan ticaret sektörleri izlemiştir (Şekil 9).

Şekil 9. KOBİ sigortalı çalışan sayısı en fazla/hızlı artan 10 sektör (Şubat 2021)

En fazla artan	Yıllık değişim	En hızlı artan	Yıllık değişim, yüzde
Bina İnşaatı	197.796	İyileştirme ve Diğer Atık Yönetimi Hizmetleri	79,5
İnsan Sağlığı Hizmetleri	79.306	Tütün Ürünleri İmalatı	45,5
Perakende Ticaret	60.585	Bina İnşaatı	35,3
Toptan Ticaret	54.993	Yatılı Bakım Faaliyetleri	34,6
Giyim Eşyaları İmalatı	32.846	Posta ve Kurye Faaliyetleri	31,2
Fabrikasyon Metal Ürünleri	25.040	İnsan Sağlığı Hizmetleri	30,6
Toptan ve Perakende Ticaret ve Motorlu Taşıtların Onarımı	22.112	Kanalizasyon	30,3
Mimarlık ve Mühendislik Faaliyeti	19.319	Ormancılık ve Tomrukçuluk	25,3
Metalik Olmayan Ürünler İmalatı	18.312	Balıkçılık ve Su Ürünleri Yetiştiriciliği	25,2
Makine ve Ekipman İmalatı	18.044	Ev Hizmetlerinde 10 Günden Fazla Çalışanlar	19,3
TOPLAM	489.484	TOPLAM	4,3

Kaynak: SGK ve TEPAV

KOBİ sigortalı çalışan sayısı en fazla artan il 64 bin istihdam artışı ile İstanbul'dur. İstanbul'u 31 bin artış ile İzmir, 28 bin artış ile Bursa, 23 bin artışla Kocaeli ve 18 bin artışla Ankara izlemiştir. KOBİ sigortalı çalışan sayısı en hızlı artan il yüzde 18,7 ile Elazığ olmuştur. Elazığ'ı, Batman, Sinop, Malatya ve Mardin takip etmiştir. Doğu illeri öne çıkmaktadır (Şekil 10).

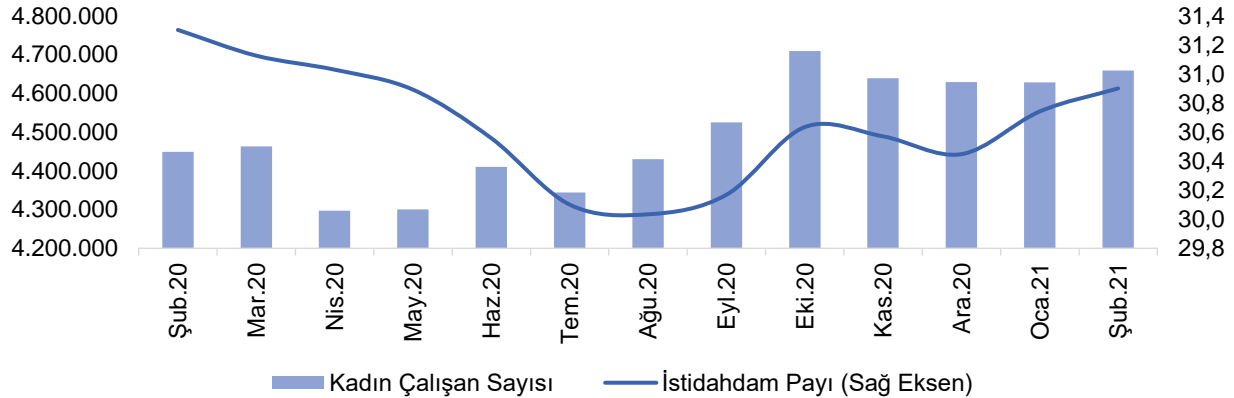
Şekil 10. KOBİ sigortalı çalışan sayısı en fazla/hızlı artan 10 il (Şubat 2021)

En fazla artan	Yıllık değişim	En hızlı artan	Yıllık değişim
İstanbul	63.761	Elazığ	18,7
İzmir	31.462	Batman	16,0
Bursa	27.783	Sinop	15,0
Kocaeli	23.269	Malatya	13,5
Ankara	18.061	Mardin	12,9
Mersin	15.875	Şırnak	10,2
Muğla	14.879	Kırşehir	8,9
Adana	14.117	Diyarbakır	8,9
Denizli	13.464	Muğla	8,8
Gaziantep	13.234	Adıyaman	8,7
TOPLAM	489.484	TOPLAM	4,3

Kaynak: SGK ve TEPAV

Sigortalı kadın çalışan sayısı geçen yıla göre artış göstermiştir. Şubat 2021’de sigortalı kadın çalışan sayısı bir yıl öncesine göre 210 bin artmıştır ancak, 2020 yılı başında yüzde 31,3 olan sigortalı kadın çalışan sayısının toplam istihdam içindeki payı Şubat ayında yüzde 30,9’a gerilemiştir. Ayrıca, pandeminin ikinci dalgasına yönelik kısıtlayıcı önlemlerin alınmaya başladığı Kasım 2020’den itibaren kadın istihdamındaki daralma eğilimi dikkat çekmektedir; henüz Ekim 2020 seviyesine ulaşamamıştır (Şekil 11).

Şekil 11. Sigortalı kadın çalışan sayısı ve payı, milyon kişi ve yüzde (Şubat 2020-2021)



Kaynak: SGK ve TEPAV

Kadın çalışan sayısının yoğun olduğu sektörlerden bazıları salgın nedeniyle önem kazanmıştır ve istihdamı artmıştır. Kadın istihdamının en yoğun olduğu faaliyet grupları; ev hizmetlerinde 10 günden fazla çalışanlar (yüzde 93,7), ev içi çalışanlar faaliyetleri (yüzde 74,3), sosyal hizmetler (yüzde 70,9), yatılı bakım faaliyetleri (yüzde 64,7) ve eğitimidir (yüzde 63,5). Şubat ayındaki istihdam gelişmeleri incelendiğinde, insan sağlığı hizmetleri (yüzde 36) ile yatılı

bakım faaliyetleri (yüzde 27,9) gruplarındaki kadın çalışan sayısında yüksek oranlı artışlar gerçekleştiği görülmektedir (Şekil 12).

Şekil 12. Sigortalı kadın çalışanların payının en yüksek olduğu ilk 10 sektör ve il, yüzde (Şubat 2021)

Sektör	Pay	İl	Pay
Ev Hizmetlerinde 10 Günden Fazla Çalışanlar	93,7	Edirne	38,6
Ev İçi Çalışanların Faaliyetleri	74,3	Denizli	36,6
Sosyal Hizmetler	70,9	Ordu	35,9
Yatılı Bakım Faaliyetleri	64,7	Kırklareli	35,4
Eğitim	63,5	İzmir	34,7
İnsan Sağlığı Hizmetleri	61,5	İstanbul	34,6
Hukuki ve Muhasebe Faaliyetleri	56,6	Giresun	34,5
Sigorta Reasürans Emeklilik Fonları	55,2	Antalya	33,8
Giyim Eşyaları İmalatı	51,8	Düzce	33,7
Diğer Hizmet Faaliyetleri	51,4	Sinop	33,7

Kaynak: SGK ve TEPAV

İnsan sağlığı hizmetleri sektörü kadın çalışan sayısında en çok artış yaşanan sektör olmuştur. İlgili sektördeki yıllık çalışan sayısı son bir yılda 134 bin artmıştır. İnsan sağlığı hizmetlerini 22 bin artışla perakende ticaret, 19 bin artışla giyim eşyaları imalatı ve 18 bin artışla toptan ticaret takip etmiştir. Oransal artışlara bakıldığında, kanalizasyon sektörü yüzde 55,1'lik artışla kadın istihdamını en hızlı artıran sektör olmuştur (Şekil 13).

Şekil 13. Sigortalı ücretli kadın çalışan sayısı en fazla/hızlı artan 10 sektör (Şubat 2020-2021)

En fazla artan	Yıllık değişim	En hızlı artan	Yıllık değişim, yüzde
İnsan Sağlığı Hizmetleri	134.354	Kanalizasyon	55,1
Perakende Ticaret	21.510	İnsan Sağlığı Hizmetleri	36,0
Giyim Eşyaları İmalatı	19.297	Ormancılık ve Tomrukçuluk	31,2
Toptan Ticaret	18.337	Yatılı Bakım Faaliyetleri	27,9
Kamu Yönetimi ve Savunma, Zorunlu Sosyal Güvenlik	11.257	İyileştirme ve Diğer Atık Yönetimi Hizmetleri	25,8
Bina İnşaatı	9.891	Veterinerlik Hizmetleri	25,4
Ev Hizmetlerinde 10 Günden Fazla Çalışanlar	9.667	Tütün Ürünleri İmalatı	24,9
Tekstil Ürünleri İmalatı	9.317	Bina İnşaatı	24,0
Gıda Ürünleri İmalatı	9.255	Elektrikli Teçhizat İmalatı	23,7
Elektrikli Teçhizat İmalatı	8.076	Madencilik Destekleyici Hizmet	23,4
TOPLAM	210.350	TOPLAM	4,7

Kaynak: SGK ve TEPAV

Şubat ayında 4 il dışında kadın istihdamında artış yaşanmıştır. Kadın istihdam payının en yüksek olduğu il Edirne'dir (yüzde 38,6). Edirne'yi Denizli (yüzde 36,6), Ordu (yüzde 35,9) ve Kırklareli (yüzde 35,4) izlemektedir. İzmir, İstanbul ve Antalya da sigortalı kadın çalışan sayısı yüksek olan büyükşehirlerdir (Şekil 12). Sayı olarak bakıldığında, kadın istihdamında artış gerçekleşen illerin başında 47 binlik artışıyla İstanbul gelmektedir. İstanbul'u 16 bin artış ile İzmir, 14 bin artış ile Ankara ve 12 bin artış ile Kocaeli takip etmektedir. Oransal değişime bakıldığında ise en hızlı artış yüzde 21,7 ile Mardin'de yaşanmıştır. Mardin'i Batman, Bingöl, Kırıkkale ve Van takip etmiştir. Kadın çalışan sayısı düşen iller ise Gümüşhane, Bayburt, Karabük ve Hakkari'dir (Şekil 14).

Şekil 14. Sigortalı ücretli kadın çalışan sayısı en fazla/hızlı artan 10 il (Şubat 2021)

En fazla artan	Yıllık değişim	En hızlı artan	Yıllık değişim
İstanbul	46.846	Mardin	21,7
İzmir	16.092	Batman	16,8
Ankara	13.567	Bingöl	14,2
Kocaeli	11.853	Kırıkkale	14,0
Bursa	10.579	Van	12,6
Tekirdağ	7.485	Elazığ	12,4
Gaziantep	5.979	Bilecik	11,0
Mersin	4.730	Malatya	11,0
Adana	4.688	Erzincan	10,9
Manisa	4.441	Siirt	10,6
TOPLAM	210.350	TOPLAM	4,7

Kaynak: SGK ve TEPAV

Son bir yılda işyeri sayısı 67 sektörde artmıştır. Şubat 2021'de Türkiye genelinde faaliyet gösteren işyeri sayısı yüzde 4,7 (88 bin) artarak 1 milyon 966 bin olmuştur. 22 bin artış ile bina inşaatı sektörü işyeri sayısı en fazla artan sektördür. Bu sektörü, perakende ticaret, ev hizmetlerinde 10 günden fazla çalışanlar ve toptan ticaret sektörleri izlemiştir. İşyeri sayısı en hızlı artan sektör yüzde 50,4 ile posta ve kurye faaliyetleri sektörü olmuştur. Salgında faaliyeti yoğunlaşan eczacılık ve eczacılığa ilişkin malzeme imalatı, yatılı bakım faaliyetleri ya da posta ve kurye faaliyetleri gibi sektörlerde işyeri sayılarının yüksek artış eğilimlerinin korunduğu görülmektedir (Şekil 15).

Şekil 15. İşyeri sayısı en fazla/hızlı artan 10 sektör (Şubat 2021)

En fazla artan	Yıllık değişim	En hızlı artan	Yıllık değişim
Bina İnşaatı	22.462	Posta ve Kurye Faaliyetleri	50,4
Perakende Ticaret	19.764	Yatılı Bakım Faaliyetleri	33,0
Ev Hizmetlerinde 10 Günden Fazla Çalışanlar	9.719	Ormancılık ve Tomrukçuluk	32,7
Toptan Ticaret	9.111	Bina İnşaatı	26,8
Toptan ve Perakende Ticaret ve Motorlu Taşıtların Onarımı	6.585	Tütün Ürünleri İmalatı	22,4
Gayrimenkul Faaliyetleri	5.256	Eczacılık ve Eczacığa İlişkin Malzeme İmalatı	21,4
İnsan Sağlığı Hizmetleri	3.350	Ev Hizmetlerinde 10 Günden Fazla Çalışanlar	18,7
Özel İnşaat Faaliyetleri	3.206	Kütüphane, Arşiv ve Müzeler	17,3
Hukuki ve Muhasebe Faaliyetleri	2.453	Balıkçılık ve Su Ürünleri Yetiştiriciliği	16,4
Mimarlık ve Mühendislik Faaliyeti	2.175	Diğer Ulaşım Araçları İmalatı	15,6
TOPLAM	87.832	TOPLAM	4,7

Kaynak: SGK ve TEPAV

Son bir yılda işyeri sayısı 76 ilde artmıştır. İşyeri sayısı en çok artan il İstanbul (22 bin) olmuştur. İstanbul'u Ankara, İzmir, Bursa ve Antalya takip etmiştir. Oransal değişime bakıldığında, işyeri sayısı en hızlı artan il yüzde 11,9 artışla Elazığ olmuştur. Elazığ'ı Şırnak, Şanlıurfa, Batman, Mardin ve Malatya takip etmiştir. İşyeri sayılarındaki en yüksek artışların Doğu Anadolu ve Güneydoğu Anadolu bölgelerinde yoğunlaştığı gözlenmektedir (Şekil 16).

Şekil 16. İşyeri sayısı en fazla/hızlı artan 10 il (Şubat 2021)

En fazla artan	Yıllık değişim	En hızlı artan	Yıllık değişim
İstanbul	21.855	Elazığ	11,9
Ankara	6.402	Şırnak	10,9
İzmir	6.025	Urfa	10,5
Bursa	4.264	Batman	10,1
Antalya	3.806	Mardin	9,5
Kocaeli	2.654	Malatya	8,9
Muğla	2.454	Hakkari	8,8
Mersin	2.273	Yalova	7,7
Gaziantep	2.055	Kırşehir	7,5
Konya	1.877	Muğla	6,8
TOPLAM	87.832	TOPLAM	4,7

Kaynak: SGK ve TEPAV

Tüm sektörlerde ortalama günlük kazanç geçen yılın aynı dönemine göre artmıştır. Prime esas ortalama günlük kazançların sektörler göre dağılımına bakıldığında, Şubat 2021 verilerine göre, bir yılda ortalama günlük kazancı en hızlı artan sektör yüzde 94,6'lık artış ile bilgi hizmet faaliyetleri sektörü olmuştur. Bu sektörü yüzde 60'lık artışla telekomünikasyon, yüzde 42,2'lik artışla spor, eğlence ve dinlence faaliyetleri sektörleri takip etmiştir (Şekil 17).

Tüm illerde ortalama günlük kazanç artmıştır. Prime esas ortalama günlük kazançların illere göre dağılımları incelendiğinde, Şubat 2021 verilerine göre bir yılda ortalama günlük kazancı en hızlı artan il yüzde 32,5 ile Yalova olmuştur. Yalova'yı Bayburt, Ordu, Kırşehir ve Bartın izlemiştir (Şekil 17).

Şekil 17. Ortalama Günlük Kazancı (TL) En Hızlı Artan 10 Sektör/İl (Şubat 2021)

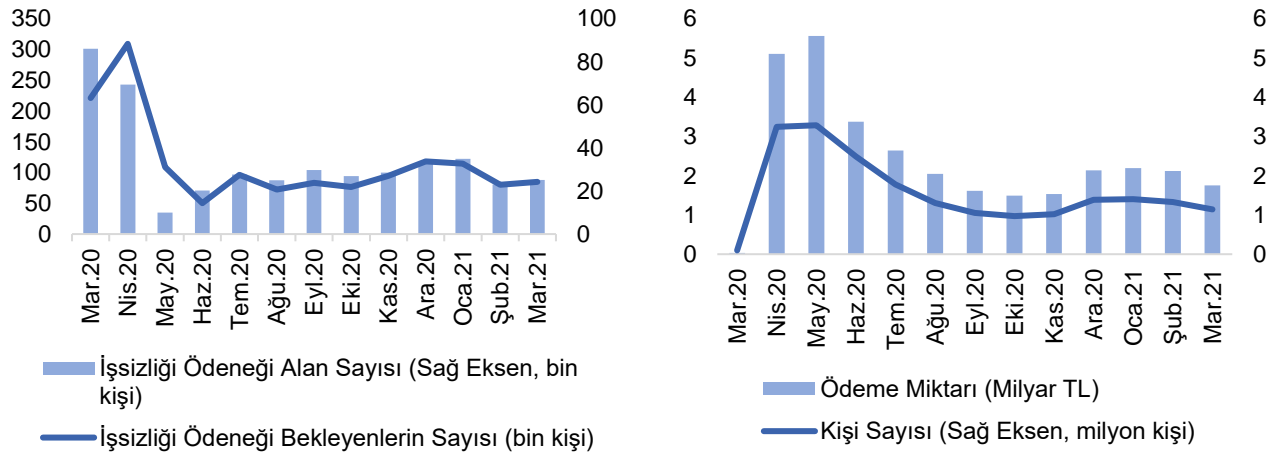
Sektör	Yıllık değişim	İl	Yıllık değişim
Bilgi Hizmet Faaliyetleri	94,6	Yalova	32,5
Telekomünikasyon	60,0	Bayburt	28,7
Spor, Eğlence ve Dinlenme Faaliyetleri	42,2	Ordu	27,8
Kumar ve Müşterek Bahis Faaliyetleri	38,1	Kırşehir	27,7
İnsan Sağlığı Hizmetleri	37,3	Bartın	27,4
Yayıncılık Faaliyetleri	36,4	Edirne	27,2
Yaratıcı Sanatlar, Eğlence Faaliyetleri	35,6	Mersin	27,0
Sinema Filmi ve Ses Kaydı Yayıncılığı	32,7	Amasya	27,0
Bina ve Çevre Düzenleme Faaliyetleri	28,7	Erzincan	26,8
Seyahat Acentesi, Tur Operatörlüğü Rezervasyon Hizmetleri	28,0	Osmaniye	26,7

Kaynak: SGK ve TEPAV

(*) 4/a sigortalı ücretli çalışanlar esas alınmıştır.

İşsizlik ödeneği bekleyenlerin sayısı artarken kısa çalışma ödeneğinden yararlananların sayısı azalmıştır. Türkiye İş Kurumu (İŞKUR) verilerine göre, Mart 2021'de işsizlik ödeneği bekleyenlerin sayısı bir önceki aya göre yaklaşık 5 bin artarken, işsizlik ödeneğini alan sayısındaki artış 2019'dur. Diğer yandan, kısa çalışma ödeneğinden faydalananların sayısında düşüş görülmüştür. Bu dönemde kısa çalışma ödeneği alan kişi sayısı yaklaşık 190 bin azalarak 1,1 milyona gerilerken, ödenek miktarı da 1,8 milyar TL'dir (Şekil 18).

Şekil 18. İşsizlik ödeneği ve kısa çalışma ödeneği uygulamaları (Mart 2020-2021)



Kaynak: İŞKUR ve TEPAV