



## DEPREMİN İLK YILINI GERİDE BIRAKIRKEN...

**Bugün günlerden 6 Şubat 2024.** Bir sene önce Kahramanmaraş'ın Pazarcık ve Elbistan ilçelerinde meydana gelen Mw 7,7 ve 7,6 büyüklüğündeki iki deprem ile 11 ilde büyük can kaybı ve yıkım yaşandı. Haftalarca süren arama kurtarma çalışmalarına tüm Türkiye seferber oldu. Can kayıpları ülkece yüreğimizi dağladı. Yapılan resmî açıklamalara göre 53 bin 537 vatandaşımız öldü, 107 bin 213 vatandaşımız ise yaralandı.<sup>2</sup> Yaşanan kayıplar nedeniyle deprem asrın felaketi olarak tarihe geçti.

**Peki depremden bu yana geçen bir yıllık sürede deprem bölgesinde neler oldu? Türkiye ekonomisine etkileri ne oldu?**

- **İlk önce depremin yol açtığı yıkımı ve bunun maliyetini hatırlayalım.**

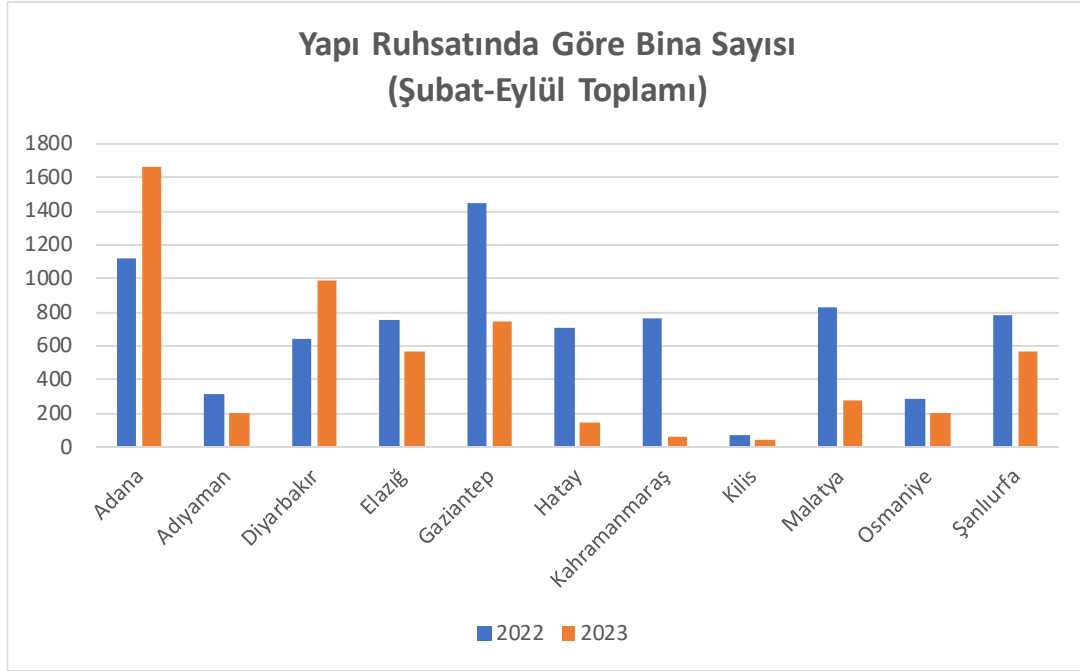
Geçen sene Mart ayında TEPAV bünyesinde hazırladığım "2023 Yılında Gerçekleşen Kahramanmaraş Merkezli Deprem Etkileri ve Politika Önerileri" raporunda depremin yol açtığı yıkım hakkında detaylı bir durum tespit çalışması yapmıştım.<sup>3</sup> Bu rapora göre deprem bölgesinde yer alan **650 bin bağımsız birimin** yıkık veya acil yıkılması gerektiğini, **170 bin birimin** orta hasarlı olduğunu ve **1,4 milyon birimin** de az hasarlı olduğunu tahmin etmiştim. Deprem kaynaklı yıkılan veya yıkılması gereken 650 bin bağımsız birim, depremin etkilediği 11 ilin tamamında 2022 yılında alınan yapı kullanma izin belgesine göre konut sayısının yaklaşık **7** katıydı. Tüm Türkiye genelinde 2022 yılında verilen yapı kullanma izninin de üzerindediydi. Bu da depremin yol açtığı yıkımın ne kadar devasa olduğunu ortaya koyuyordu.

<sup>1</sup><https://www.tepav.org.tr/tr/ekibimiz/s/1451/Burcu+Aydin+Ozudogru+Dr.>

<sup>2</sup> İçişleri Bakanı Ali Yerlikaya'nın 4 Şubat 2023 tarihinde Afet ve Acil Durum Yönetimi Başkanlığı'nda (AFAD) düzenlenen "Kahramanmaraş Merkezli Depremleri Değerlendirme Toplantısı"nda yaptığı açıklamalardan alınmıştır. <https://www.trthaber.com/haber/gundem/6-subat-depremlerinde-53-bin-537-canimizi-yitirdik-833953.html>

<sup>3</sup> Kahramanmaraş merkezli depremin etkileri ve politika önerileri <https://www.tepav.org.tr/tr/haberler/s/10547>  
Bu çalışmadaki verileri bir araya getirme konusunda verdiği katkılardan dolayı Ömer Faruk Can'a teşekkür ederim. Bu çalışmada ifade edilen bulgular, yorumlar, sonuçlar, öneriler ve görüşler tamamen yazarına aittir. TEPAV'in resmi görüşü değildir. © TEPAV, aksi belirtilmedikçe her hakkı saklıdır.

**Deprem sonrasında bölgenin yeniden yaşanabilir hale gelmesi adına başlayan ıslah ve inşaat faaliyetlerinin deprem bölgesinin normalleşmesi üzerine etkileri, beklenildiği üzere, sınırlı oldu.** TÜİK'in açıkladığı verilere göre ağır hasar gören illerdeki yapı ruhsatlarına bakıldığında yeni bina sayıları bir önceki yılın bile altında kaldı. Deprem gerçekleştiği Şubat ayından en güncel veri olan Eylül sonuna kadar Hatay'da alınan toplam yapı ruhsat sayısı 146 adet oldu. Deprem merkez üssü olan Kahramanmaraş'ta ise yapı ruhsatına göre bina sayısı aynı dönemde 58 ile sınırlı kaldı. Depremden önceki yılın Şubat-Eylül döneminde ise yapı ruhsat sayısı Hatay'da 704, Kahramanmaraş'ta ise 766 idi.



Kaynak: TÜİK

**Yapılan açıklamalara göre bölgede yoğun bir şekilde devam eden inşaat faaliyetleri yoğun bir şekilde devam edecek.** Böylece izleyen aylarda deprem bölgesindeki illerde alınan ruhsat sayıları artmaya devam edecek. Ancak bu artış, depremin yol açtığı yıkımı birkaç yıl içinde gidermekten oldukça uzak duruyor.

➤ **Devasa yıkımın maliyeti de devasa boyutta oldu.**

Strateji ve Bütçe Başkanlığı (SBB) tarafından Mart 2023'te yayınlanan Kahramanmaraş ve Hatay Depremleri Raporuna göre depremin maliyeti yaklaşık \$104 milyardır. Deprem sebebiyle oluşan hasarın en önemli kısmı yaklaşık \$57 milyar ile konut hasarıdır. Diğer önemli kalem ise kamu altyapısı ve hizmet binaları (\$13 milyar) ve konut hariç özel kesim hasarıdır (\$12 milyar)<sup>4</sup>.

Yazının başında bahsettiğim TEPAV Politika Notumda (Aydın, 2023) ise depremin maliyetini \$150 milyar olarak hesaplamıştım. Bu maliyetin en yüksek kısmı yaklaşık \$88 milyar ile üstyapı ve altyapının yeniden inşa, güçlendirme ve onarım giderleridir. En büyük ikinci maliyet yaklaşık \$35 milyar ile taşıt, demirbaş, stok ve tüketim malları kaynaklı kayıplardır. Ayrıca depremden etkilenen hane halkları için sunulmasını önerdiğim barınma, yaşam, iş ve

<sup>4</sup> Türkiye Cumhuriyeti Strateji ve Bütçe Başkanlığı 2023 Kahramanmaraş ve Hatay Depremleri Raporu <https://www.sbb.gov.tr/2023-kahramanmaras-ve-hatay-depremleri-raporu/>

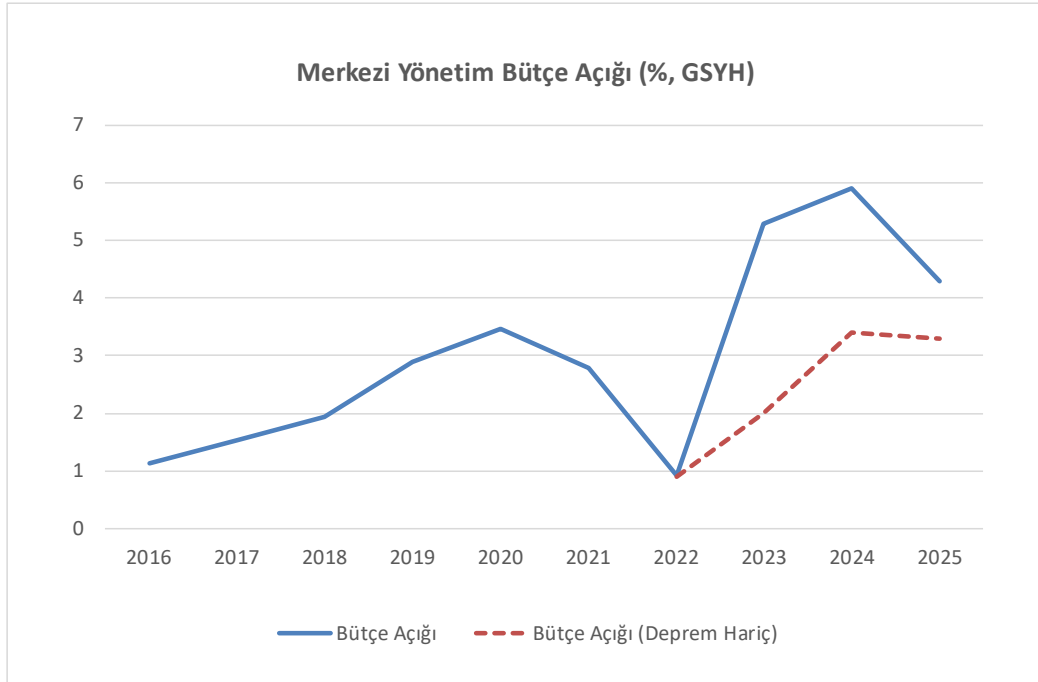
## DEPREMİN İLK YILINI GERİDE BIRAKIRKEN...

istihdam destekleri için ayrılması gereken finansman tutarını da \$24 milyar olarak hesaplamıştım.

### ➤ Peki, 2023 yılında ne kadarlık bir gider oluştu.

**Deprem harcamalarının 2023 yılı bütçesi üzerindeki yükü yüksek oldu.** Hazine ve Maliye Bakanı Mehmet Şimşek'in 15 Ocak 2024 tarihinde Anadolu Ajansına yapmış olduğu basın açıklamasında depreme yönelik ihtiyaçlar için 2023 yıl sonunda harcama tutarının 950 milyar TL (milli gelirin yüzde 3,7'si) seviyesine ulaştığını öğrendik.<sup>5</sup> Orta Vadeli Programda (2024-26) deprem kaynaklı bütçe ödeneklerine bakacak olursak 2024 yılında deprem kaynaklı giderlerin milli gelire oranını yüzde 2,5, 2025 yılında yüzde 0,9 ve 2026 yılında ise yüzde 0,8 olarak hedeflendiğini görüyoruz. Deprem kaynaklı harcamalar 4 yıllık dönemde milli gelirin yaklaşık 8 puanına denk düşüyor.

**Kısa ve orta vadede, deprem sebebiyle oluşan giderlerin bütçe yükü ve finansman ihtiyacı ekonomi yönetiminin önemli gündemlerinden biri olacak.** Ocak ayında TEPAV bünyesinde yayınladığımız Ekonomik Görünüm Raporunda (Aydın, 2024) deprem kaynaklı harcamaların da etkisiyle merkezi yönetim bütçe açığının artacağını, 2024 yılında milli gelire oranla yüzde 6, 2025 yılında ise yüzde 4 civarında olacağını tahmin ettik. Bu oranlar kamu maliyesi adına oldukça yüksek finansman ihtiyacını ortaya koymaktadır.



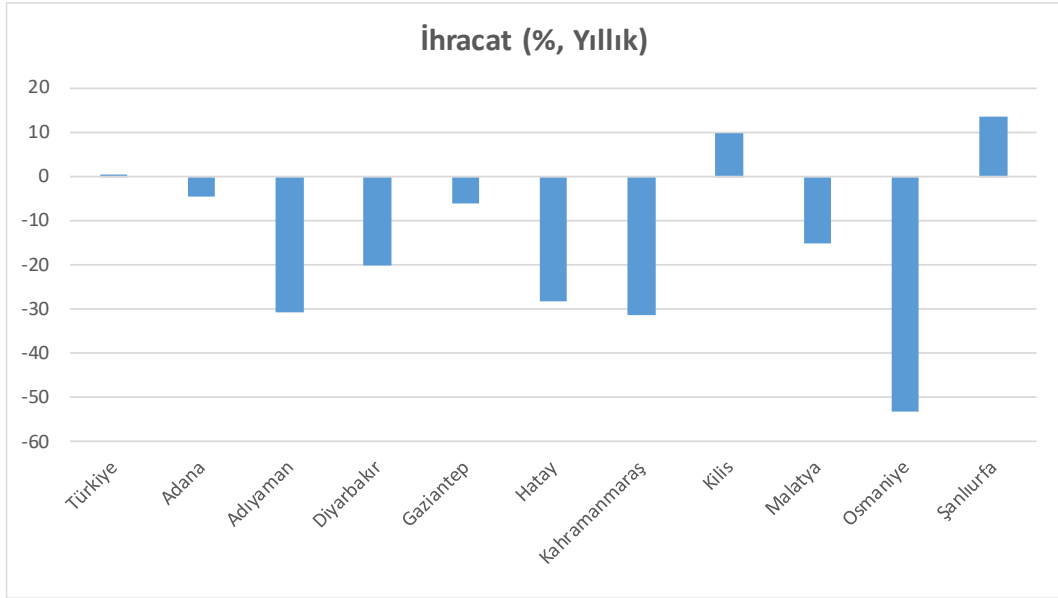
Kaynak: Aydın (2024), "Ekonomik Görünüm Raporu", TEPAV

<sup>5</sup> <https://www.aa.com.tr/tr/ekonomi/mali-disiplinde-kararlilik-gecen-yila-iliskin-butce-sonuclarinda-etkisini-gosterdi/3109042#>

➤ **Büyüme**

**2023 yılında uygulanan genişleyici politikaların etkisiyle Türkiye ekonomisi yüksek oranda büyümüştür.** Türkiye, Kahramanmaraş merkezli depreme ekonomik büyümenin ve kalitesinin düştüğü, makro-finansal risklerin arttığı bir dönemde yakalanmıştır. Ancak buna rağmen, 2023 yılında uygulanan genişleyici politikalar ve deprem dışı bölgelerdeki yüksek iç talebin etkisiyle 2024 yılında Türkiye ekonomisi yüksek oranda büyümüştür. Ayrıca deprem bölgesinde yürütülen inşaat faaliyetleri de Türkiye genelinde ekonomik aktiviteye pozitif katkı vermiştir. 2023 yılı için Türkiye ekonomisine ilişkin büyüme tahminleri yüzde 4'ün üzerindedir.

**Öte yandan depremin bölge üzerindeki etkilerinin oldukça olumsuz olduğunu görüyoruz.** İl bazında verilere bakacak olursak 2023 yılında deprem bölgesinde toplam ihracat bir önceki yıla göre yüzde 13 oranında azaldı. En sert düşüşler yüzde 53 ile Osmaniye, yüzde 30 ile Adıyaman ve Kahramanmaraş'ta, yüzde 28 ile Hatay'da yaşandı. Bölgesel ihracattaki düşüş, Türkiye'nin 2023 yılı ihracatının bir önceki yıla göre yüzde 1 ile sınırlı artmasında etkili oldu.



Kaynak: TÜİK

**Literatürdeki çalışmalar da bölge ekonomisindeki olumsuz seyri göstermektedir.** Merkez Bankasının Ocak ayında yayınladığı "Kahramanmaraş Depremleri Sonrası Bölgesel İhracattaki Toparlanma Eğilimi" adlı Ekonomi Notunda da (Can, 2024) ihracatta yüksek kayıplar olduğu gösterilmiştir. Çalışmada, 2023 Şubat ile Eylül aylarını kapsayan dönemde bölgedeki deprem kaynaklı ihracat kaybı yaklaşık 2,1 milyar dolar olarak hesaplanmıştır. En çok daralma da Adıyaman'da yüzde 43, Kahramanmaraş'ta yüzde 34, Osmaniye'de yüzde 32 ve Hatay'da yüzde 30 olarak hesaplanmıştır.

**Deprem sonrasında bölge ekonomisinde iktisadi faaliyette önemli kayıplar olmuştur.** SGK tarafından açıklanan faaliyette bulunan özel işyeri sayıları deprem bölgesinin tamamında azalmıştır. Depremin en çok etkilediği Hatay, Kahramanmaraş ve Malatya'da ise özel işyeri sayıları bir önceki yıla göre yüzde 60'lara varan oranlarda düşmüştür.

## DEPREMİN İLK YILINI GERİDE BIRAKIRKEN...

Özel İşyeri Sayısı, Yıllık, %	1.Şub.23	1.Mar.23	1.Nis.23	1.May.23	1.Haz.23	1.Tem.23	1.Ağu.23	1.Eyl.23	1.Eki.23	1.Kas.23
ADANA	-1,5	-8,4	-3,5	-7,1	-0,1	1,3	1,3	1,0	0,9	0,7
ADIYAMAN	-38,1	-51,7	-22,5	-33,9	-26,2	-35,2	-31,5	-29,0	-29,9	-28,6
DIYARBAKIR	-2,0	-8,2	-4,6	-5,9	-2,7	-1,4	-1,6	-2,1	-1,3	-1,6
ELAZIĞ	-2,4	-7,1	-5,2	-7,0	-2,3	-0,9	-1,4	-1,1	-1,6	-0,2
GAZİANTEP	-5,0	-18,3	-6,9	-14,0	-1,0	-0,1	-0,9	-0,7	-0,9	-0,7
HATAY	-48,3	-59,3	-22,3	-44,6	-24,3	-41,1	-38,1	-34,2	-34,0	-38,3
MALATYA	-52,2	-63,9	-25,3	-46,9	-24,7	-41,3	-36,7	-31,3	-29,3	-33,3
K.MARAŞ	-45,6	-57,6	-22,0	-42,5	-22,3	-33,7	-28,7	-25,5	-22,2	-29,6
URFA	7,5	-7,1	2,3	-2,7	6,2	6,7	3,3	1,6	0,1	-1,1
KİLİS	-5,0	-17,9	-10,1	-13,9	-5,0	-3,2	-2,1	-1,2	0,1	0,9
OSMANIYE	-8,7	-21,7	-5,7	-10,3	-2,2	-0,6	-0,2	0,9	0,2	1,1

Kaynak: SGK, TEPAV

### ➤ İstihdam, Gelir Adaleti ve Yoksulluk

**Depremi gerçeğe geçtiği iller Türkiye geneline göre ortalama gelirin ve sosyo-ekonomik kalkınma düzeyinin daha düşük olduğu bölgelerdir.** Bölgede istihdam oranı düşük, kayıt dışılık yüksek ve işgücünün niteliği düşüktür. Ayrıca bölgedeki şirketler esas olarak çalışan sayısı 9 veya daha az olan mikro şirketlerden oluşmaktadır.

**Depremden en çok etkilenen illerde istihdamda yüksek kayıplar yaşanmıştır.** SGK'nın yayımladığı Kasım ayı istihdam verilerine baktığımızda depremden en çok etkilenen illerden olan Hatay, Kahramanmaraş ve Malatya'da ücretli çalışan sayısı bir önceki yıla göre yüksek çift haneli oranda azalmıştır. Ayrıca bu illerin istihdamdan aldığı paylar da azalmıştır.

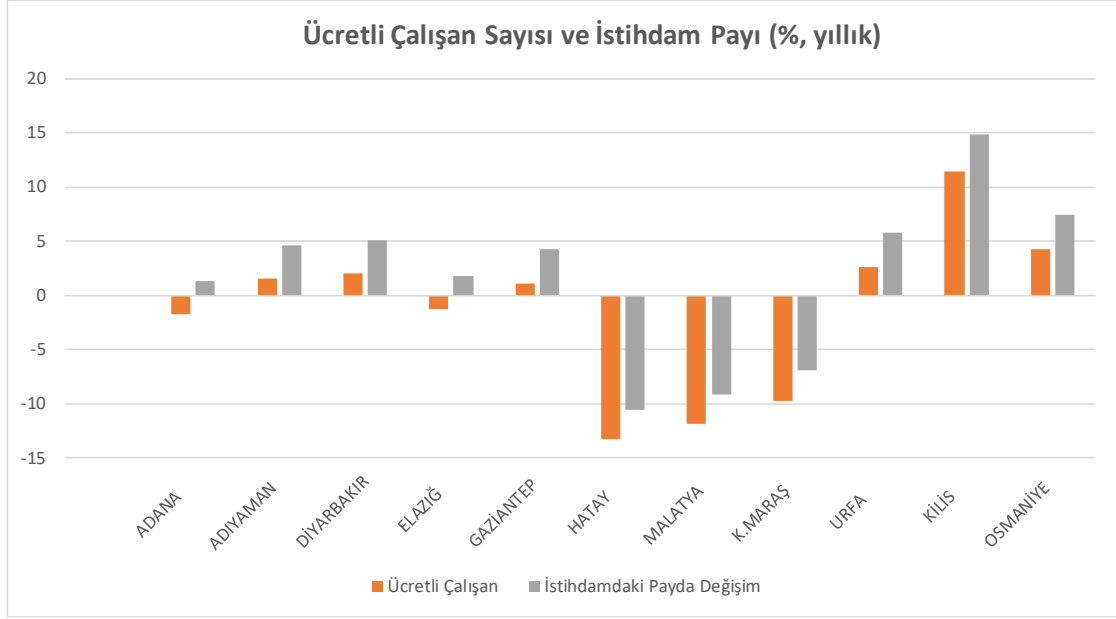
Ücretli Çalışan, Yıllık, %	1.Şub.23	1.Mar.23	1.Nis.23	1.May.23	1.Haz.23	1.Tem.23	1.Ağu.23	1.Eyl.23	1.Eki.23	1.Kas.23
ADANA	3	-2	-2	-4	0	2	1	0	0	-2
ADIYAMAN	-11	-18	-3	-7	-1	-3	-1	0	3	2
DIYARBAKIR	4	2	2	1	3	5	4	4	2	2
ELAZIĞ	1	-3	-2	-4	-1	0	-1	-1	0	-1
GAZİANTEP	1	-8	-2	-8	3	5	5	3	2	1
HATAY	-20	-28	-11	-20	-10	-16	-14	-13	-11	-13
MALATYA	-19	-25	-13	-18	-10	-13	-13	-12	-11	-12
K.MARAŞ	-22	-34	-14	-22	-12	-14	-11	-10	-5	-10
URFA	3	-1	3	0	4	5	5	5	4	3
KİLİS	3	0	4	-1	8	6	9	11	11	11
OSMANIYE	1	-7	0	-2	1	5	5	4	4	4
<b>TÜRKİYE</b>	<b>4</b>	<b>4</b>	<b>0</b>	<b>-1</b>	<b>-1</b>	<b>0</b>	<b>-1</b>	<b>-2</b>	<b>-2</b>	<b>-3</b>

Kaynak: SGK

**Bölgedeki en önemli sorunun başında istihdam kayıpları gelmektedir.** TEPAV öncülüğünde 21-25 Mart tarihleri arasında bölgede yürütülen saha çalışmasında da istihdam kaybının en önemli problemlerden biri olduğu ortaya konulmuştur. <sup>6</sup>

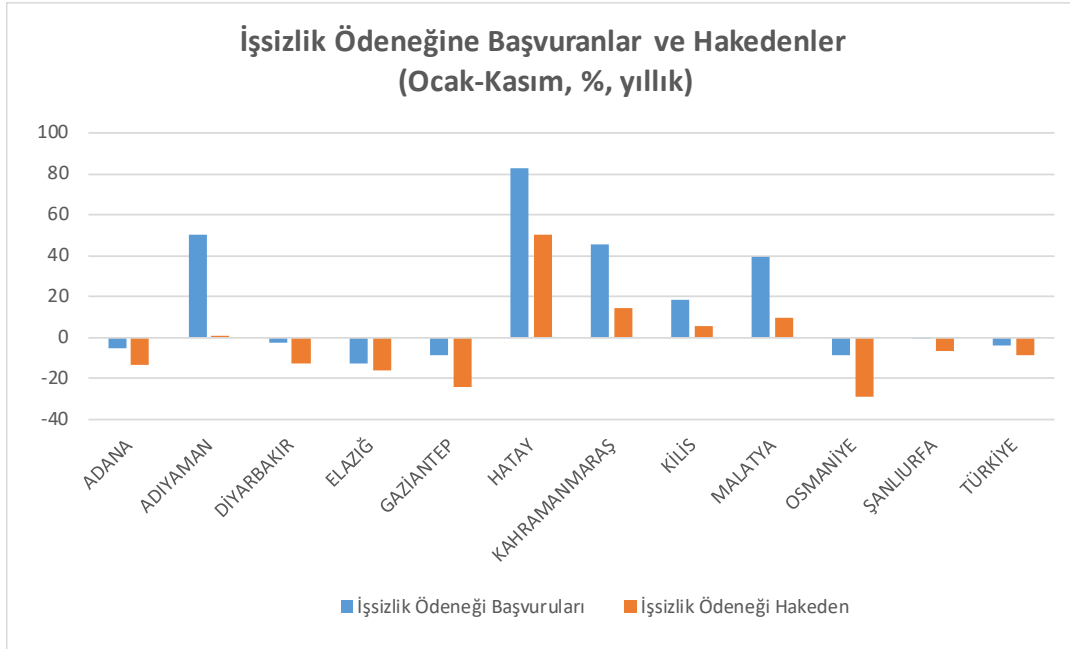
<sup>6</sup> <https://www.tepav.org.tr/tr/haberler/s/10568>

## DEPREMİN İLK YILINI GERİDE BIRAKIRKEN...



Kaynak: SGK, TEPAV

**Deprem sonrasında yaşanan yıkımla beraber bölge dışına yüksek göç verilmesine rağmen deprem bölgesinde işsizlik rekor seviyede artmıştır.** İşkur verilerine göre işsizlik ödeneğine başvuranlar, 2023 yılı Ocak-Kasım döneminde, depremden en çok etkilenen iller arasında yer alan Hatay'da yüzde 83, Adıyaman'da yüzde 50, Kahramanmaraş'ta yüzde 46, Malatya'da ise yüzde 40 oranında artmıştır. Aynı dönemde Türkiye genelinde bu oran yüzde 4 düşmüştür.



Kaynak: İŞKUR, TEPAV

**Deprem bölgesindeki illerde işsizlik ödeneği başvuruları yüksek çift hanelerde artarken aynı dönemde işsizlik ödeneğini hak edenlerin sayısı sınırlı oranda artmıştır.** Bölge illerinin tamamında işsizlik ödeneğine başvuranların sayısı yüzde 12 artarken hak

## DEPREMİN İLK YILINI GERİDE BIRAKIRKEN...

edenlerin sayısı yüzde 6 düşmüştür. Bu durum, bölge hanelerinin yaşam koşullarının kötüleşeceğine işaret ediyor.

### ➤ **Özetle ne durumdayız?**

**Depremın bölge üzerindeki etkileri yıkıcı oldu.** Depremden sonra geçen bir yıla bakacak olursak, yürütülen yoğun inşaat faaliyetlerine rağmen, deprem bölgesinin yeniden normalleşmesinin uzun vadede sağlanabileceğini görüyoruz.

**Bu süreçte bölgedeki iş ve işgücü kayıplarının bölge ekonomisinin derinden sarstığını görüyoruz.** Bölgenin yeniden normalleşebilmesi için ekonomik aktivitenin desteklenmesi ve istihdam üzerinde pozitif ayrımcılık yapılacak politikaların geliştirilmesi faydalı olacaktır. Bu politikalar, deprem sonrasında bölgeden göç eden nüfusun yeniden evlerine dönüşüne de katkı sağlayacaktır.

**Asgari yaşam standartlarının sağlanması adına hane bazlı destek politikaları uygulanmalıdır.** Depremın sebep olduğu devasa kaybın yaşam standartları üzerindeki ağır etkisinin telafi edilmesi ve toplumsal olarak en duyarlı hanelerin desteklenmesi amacıyla bölgeye barınma, yaşam, iş ve istihdam desteklerinin sürdürülmesinin önemi bir kez daha ortaya koyuyor.

DEPREMİN İLK YILINI GERİDE BIRAKIRKEN...

## Kaynakça

Aydın, B. (2023). 2023 Yılında Gerçekleşen Kahramanmaraş Merkezli Depremlerin Etkileri ve Politika Önerileri. Türkiye Ekonomi Politikaları Araştırma Vakfı

Aydın, B. (2024). 2024 Ç1 Ekonomik Görünüm Raporu. Türkiye Ekonomi Politikaları Araştırma Vakfı

Can, U. (2024). Kahramanmaraş Depremleri Sonrası Bölgesel İhracattaki Toparlanma Eğilimi. *Ekonomi Notları*. Türkiye Cumhuriyet Merkez Bankası

Strateji ve Bütçe Başkanlığı. (2023). 2023 Kahramanmaraş ve Hatay Depremleri Raporu.

TEPAV. (2024). Hasar Yönetimi ve Öncelikli Destek Alanlarının Belirlenmesi Projesi. Saha Çalışma Raporu – 1.