

H. Ekrem Cunedioğlu¹
Kalkınma Programı Direktörü

Yağmur Uzunırmak²
Araştırmacı

TÜRKİYE'DE ÇOCUK YOKSULLUĞU: MEVCUT DURUM VE RİSKLER

“Güçlü çocuklar yetiştirmek, sorunlu yetişkinleri onarmaktan daha kolaydır.”
Frederick Douglass

DEĞERLENDİRME NOTU

Bir ülkede çocuk yoksulluğunun yaygın olması, yoksulluğun kısır döngüsünün kırılmadığının bir göstergesi olabileceği gibi uzun vadede verimlilik problemlerinin yaşanabileceğine de işaret eder. Yoksulluğun kısır döngüsü, basit şekilde, yoksulluğun yoksulluk doğurması ya da bir dış müdahale olmadıkça yoksulluğun kuşaklar arası aktarımı şeklinde tanımlanabilir. Döngünün yapısı ise üç aşama şeklinde özetlenebilir: 1) Yoksul hanelerde yaşayan çocukların yetersiz beslenme ve nitelikli sağlık hizmetlerine erişememe gibi kısıtlarla büyümesi, 2) düşük eğitim düzeyi ve beceri gelişimi gibi sorunları tetikler; çocuklarda yetersiz beşeri sermaye birikimi gerçekleşir ve 3) bu da çocukların yetişkinlik dönemlerinde düşük verimlilik ve dolayısıyla düşük gelir sorunuyla yüzleşmelerine neden olur. Başta eğitim politikası olmak üzere kalkınma odaklı politikaların büyük bir kısmı söz konusu kısır döngüyü kırmayı amaçlar. Bu not, çocuk yoksulluğunun düzeyi ve bölgesel boyutu ile ilgili bir değerlendirme sunduktan sonra Türkiye’de eğitimin yoksulluk döngülerini kırmadaki etkinliği üzerine bir tartışma başlatmayı amaçlamaktadır.

Notun birinci bölümünde göreceli yoksulluk ile yoksulluk veya sosyal dışlanma riski altında olma değişkenleri kullanılarak Türkiye’de çocuk yoksulluğunun düzeyi ve gelişimi incelenmiştir. Türkiye, bu iki değişkene göre çocuk yoksulluğunun oldukça yüksek olduğu ülkelerden biridir.

¹<https://www.tepav.org.tr/tr/ekibimiz/s/1459>

²<https://www.tepav.org.tr/tr/ekibimiz/s/1467>

Bu çalışmada ifade edilen bulgular, yorumlar, sonuçlar, öneriler ve görüşler tamamen yazarına aittir. TEPAV’ın resmi görüşü değildir. © TEPAV, aksi belirtilmedikçe her hakkı saklıdır.

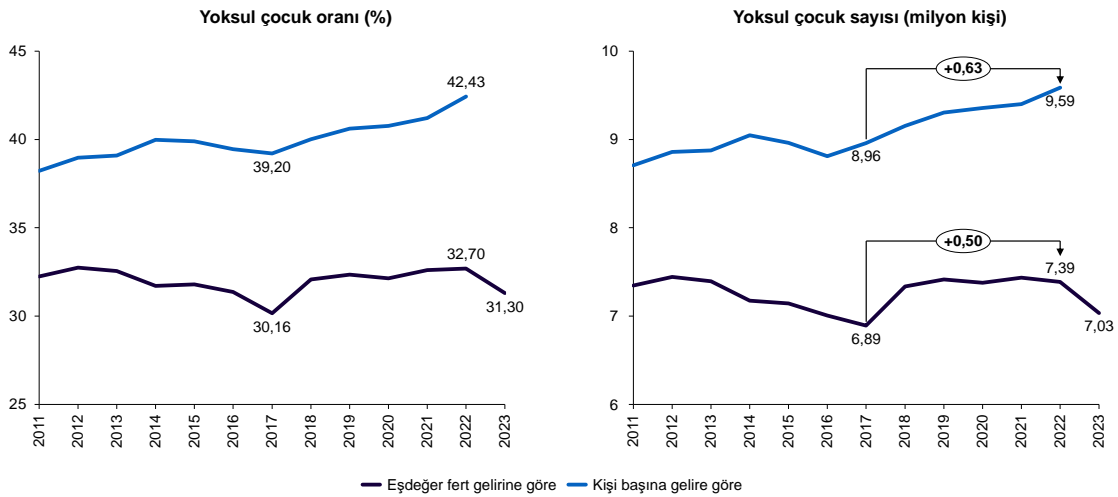
Çocuk yoksulluğunun bölgesel detayda analiz edildiği ikinci bölümde yoksul çocukların sosyoekonomik açıdan az gelişmiş bölgelerde yoğunlaştığı tespit edilmiştir. Üçüncü bölümde, çocukluktaki sosyoekonomik dezavantajların etkileri araştırılmış; yüksek çocuk yoksulluğu ve düşük sosyoekonomik gelişmişlik düzeyine sahip bölgelerde doğurganlık hızının da yüksek olmasının, Türkiye'nin orta-uzun vadedeki ana kalkınma sorunlarından biri olacağı değerlendirilmiştir. Dördüncü bölümde yoksulluk döngüsü ve eğitim ilişkisine odaklanılmış; eğitimdeki genel kalite düşüşü ve özel okulların yaygınlaşması gibi eğilimlerin yoksulluk döngüsünde katılık yaratma ihtimali olduğu sonucuna varılmıştır.

Türkiye'de çocuk yoksulluğunun gelişimi

Türkiye'de yoksul hanelerde yaşayan çocuk sayısı oldukça fazladır ve azalma eğilimi de göstermemektedir. TÜİK, yoksul çocuk sayısı hesabında eşdeğer hanehalkı kullanılabilir fert medyan gelirinin yüzde 60'ını yoksulluk eşiği olarak kullanmaktadır. 2023 yılı itibarıyla söz konusu gelir değişkeni eşik değerinin altında olan hanelerde, hanelerin 2022 gelirlerine göre, 0-17 yaş grubunda 7,03 milyon çocuk bulunmaktadır ve bu sayının aynı yaş grubundaki toplam çocuk sayısına oranı olan yoksul çocuk oranı yüzde 31,3'tür. Bu yaklaşıma göre hesaplanmış yoksul çocuk sayısı ve oranı 2017'den 2018'e hızlı bir artış yaşamış, 2018'den 2022'ye yataya yakın bir artış eğilimi sergilemiş, 2023'te ise bir önceki yıla göre belirgin azalmıştır. Oysa yoksulluk eşiği hesabında eşdeğer fert geliri değil de kişi başına gelir kullanıldığında yoksul çocuk sayısı ve oranının hem düzeyi hem de trendi farklılaşmaktadır. Kişi başına medyan gelirin yüzde 60'ına göre hesaplanmış yoksul çocuk sayısı 2016'dan beri artış eğilimini sürdürerek 2022'de 9,59 milyona ulaşmış; 2017'den beri artış eğiliminde olan yoksul çocuk oranı ise 2022'de yüzde 42,4'e yükselmiştir. (Şekil 1)



Şekil 1. Türkiye'de yoksul* çocuk (0-17 yaş) sayısı ve oranının gelişimi



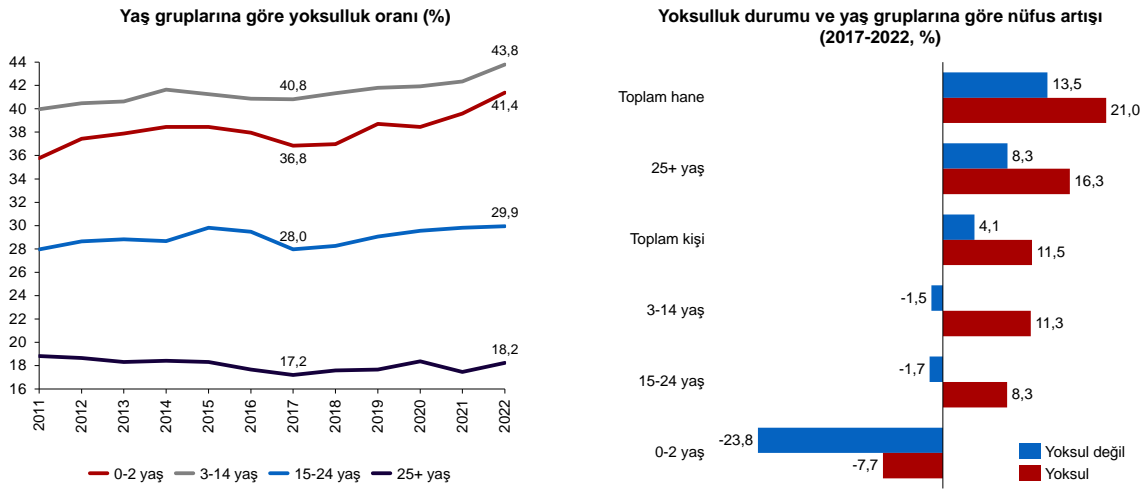
Kaynak: TÜİK, TEPAV hesaplamaları. * Yoksulluk eşiği olarak kişi ve eşdeğer fert başına kullanılabilir medyan gelirin yüzde 60'ı kullanılmıştır.

Yoksulluk, bebek ve çocuklarda diğer yaş gruplarına kıyasla daha yaygındır. Kişi başına medyan gelirin %60'ını eşik kabul eden yoksulluk oranı 2022 itibarıyla bebeklerde (0-2 yaş) yüzde 41,4, çocuklarda (3-14 yaş) %43,8, gençlerde (15-24 yaş) %29,9, 25+ yaş nüfusta ise %18,2'dir. Yoksul sayısının yaş gruplarına göre 2017-2022 dönemindeki değişimi

incelendiğinde ise çocuk ve genç kategorilerinde yoksul olmayan kişi sayısının azaldığı ama yoksul kişi sayısının arttığı görülmektedir. Bebek kategorisinde, ülkedeki doğurganlık hızı düşüşüne bağlı olarak hem yoksul hem de yoksul olmayan kişi sayılarında azalma görülürken yoksul olmayan kişi sayısındaki azalma, yoksul kişi sayısındaki azalmadan düşüktür. Bu durum, düşük gelirli hanelerdeki çocuk yapma eğiliminin daha fazla olmasından kaynaklanmaktadır ve yeni doğan bireylerin yoksul doğma ihtimalinin zamanla arttığına işaret etmektedir. (Şekil 2)



Şekil 2. Türkiye’de yaş gruplarına göre yoksulluğun* gelişimi

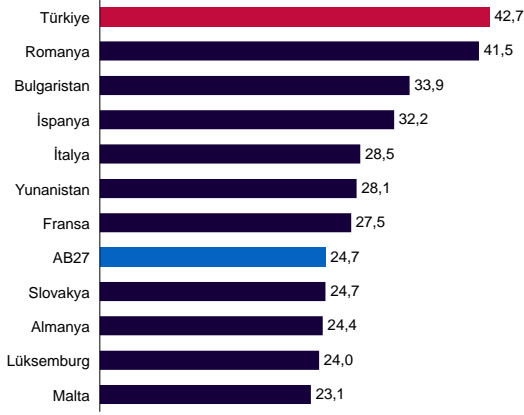


Kaynak: TÜİK, TEPAV hesaplamaları. * Yoksulluk eşiği olarak kişi başına kullanılabilir medyan gelirin yüzde 60'ı kullanılmıştır.

Görelî yoksulluktan daha geniş bir dezavantaj göstergesi olan yoksulluk veya sosyal dışlanma riski altında olanların oranı (AROPE) da 0-17 yaş grubu için Türkiye’de oldukça yüksektir ve azalma eğilimi göstermemektedir. Bu gösterge, görelî yoksulluk, aşırı maddî ve sosyal yoksunluk ile hanede düşük iş yoğunluğu risklerinden en az birine sahip olan bireyleri yoksul veya sosyal dışlanmış olarak tanımlamaktadır. Kullandıkları değişken tanımları aynı olsa da TÜİK’in ve Eurostat’ın Türkiye için yayımladıkları AROPE verilerinde farklılık bulunmaktadır. Ancak her iki veriye göre de Türkiye, 0-17 yaş grubunda AROPE düzeyinin en yüksek olduğu Avrupa ülkesidir. Eurostat’ın 2022 verilerine göre, 0-17 yaş grubunda AROPE oranının en yüksek olduğu AB üyesi yüzde 41,5 değeriyle Romanya iken Türkiye için bu değer TÜİK verilerine göre yüzde 42,7’dir. 0-17 yaş grubu AROPE oranı 2016-2021 döneminde Türkiye’de Eurostat verisine göre 9,7, TÜİK verisine göre 1,1 puan artarken aynı dönemde AB ortalamasında 3, Romanya’da ise 11,9 puan azalmıştır. (Şekil 3)

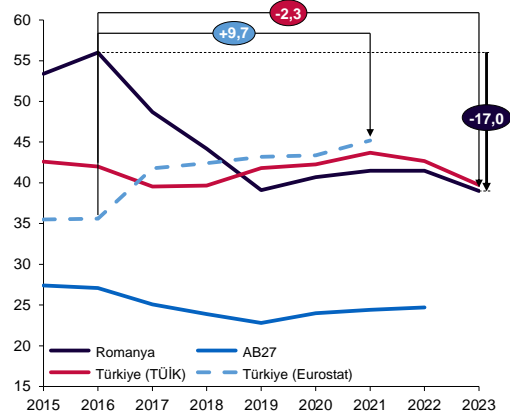
Şekil 3. Çocuklarda yoksulluk veya sosyal dışlanma riskinin AB ülkeleri ile karşılaştırılması

Yoksulluk veya sosyal dışlanma riski altında olanların oranı (AB'de en yüksek orana sahip 10 ülke ve Türkiye, 0-17 yaş, %, 2022)



Kaynak: Eurostat, TÜİK.

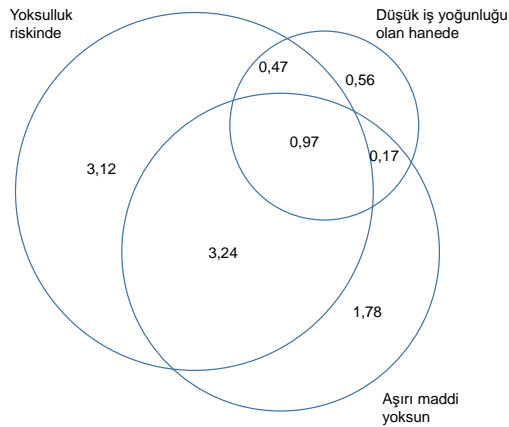
0-17 yaş grubu nüfusta yoksulluk veya sosyal dışlanma riski altında olanların oranı (%)



Yoksulluk veya sosyal dışlanma riski altındaki çocukların risk türlerine dağılımı açısından da AB ile Türkiye arasında belirgin bir fark bulunmaktadır. AB'de yoksulluk ve sosyal dışlanma riski altındaki 0-17 yaş nüfusun yüzde 46'sı sadece yoksulluk riski altındayken aynı oran Türkiye'de yüzde 30,3'tür. Yoksulluğun yanında diğer iki sosyal dışlanma riskinden en az birinin daha olduğu çocukların toplam yoksul veya sosyal dışlanmış çocuk sayısı içindeki payı ise Türkiye'de yüzde 45,4, AB'de yüzde 33,9'dur. Bu durum, Türkiye'deki çocuk yoksulluğunun AB ortalamasına kıyasla daha karmaşık bir problem olduğu şeklinde değerlendirilebilir. (Şekil 4)

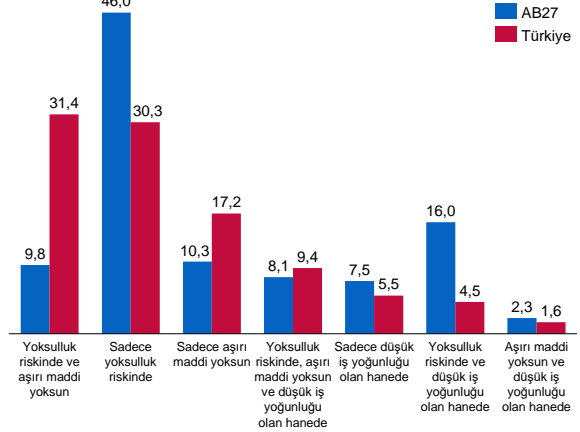
Şekil 4. Yoksulluk ve sosyal dışlanma riskindeki çocukların risk türlerine dağılımı

Türkiye'de yoksulluk veya sosyal dışlanma riskindeki çocukların sayısı (milyon kişi, 0-17 yaş, 2021)



Kaynak: Eurostat.

Yoksulluk veya sosyal dışlanma riskindeki çocukların risk türüne göre dağılımı (% , 0-17 yaş, 2021)

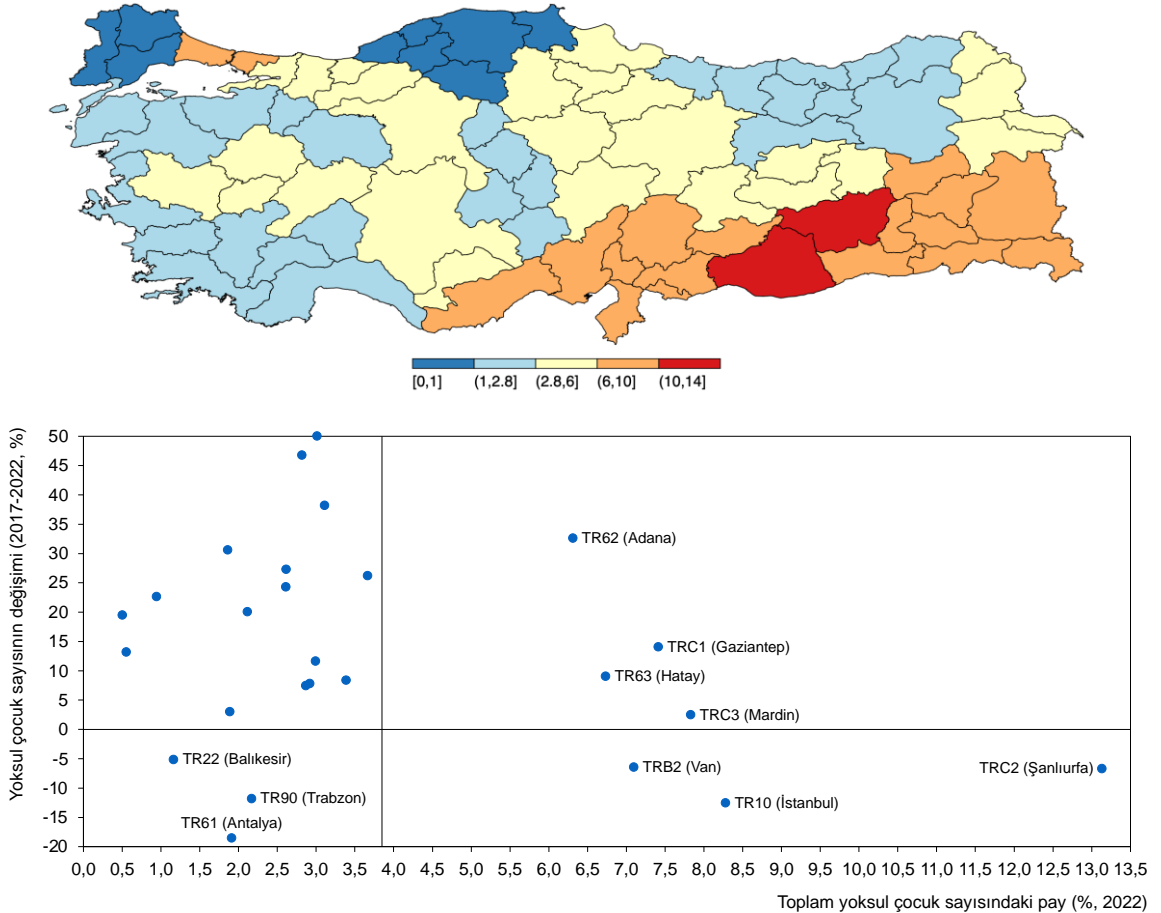


Çocuk yoksulluğunun bölgesel görünümü

Türkiye'deki yoksul çocukların yüzde 28,4'ü Güneydoğu Anadolu Bölgesinde, yüzde 13,1'i ise Şanlıurfa ve Diyarbakır'dadır. Şekil 5'te görüleceği üzere yoksul çocuk sayısı Mersin'den başlayıp Van ve Hakkari'ye uzanan bölgede yoğunlaşmaktadır. Söz konusu bölgede ülkenin toplam nüfusunun yüzde 22,3'ü, toplam çocuk nüfusunun (0-17 yaş) yüzde 29,6'sı, kişi başına medyan gelire göre tanımlı yoksul çocukların ise yüzde 48,5'i yaşamaktadır. En çok yoksul çocuğun bulunduğu ve 2022 itibarıyla ülkenin kişi başına medyan gelirinin yüzde 60'ına göre tanımlı çocuk yoksulluğu oranı yüzde 77,6 olan TRC2'de (Şanlıurfa-Diyarbakır) toplam yoksul çocukların yüzde 13,1'i bulunmaktadır ancak yoksul çocuk sayısı son 5 yılda yüzde 6,7 azalmıştır. Diğer taraftan, Akdeniz'deki iki bölge olan TR62 (Adana, Mersin) ve TR63 (Hatay, Kahramanmaraş, Osmaniye) ile Güneydoğu Anadolu'daki diğer iki bölge olan TRC1 (Gaziantep, Adıyaman, Kilis) ve TRC3 (Mardin, Batman, Şırnak, Siirt) yoksul çocuk sayısının yüksek ve artış eğiliminde olduğu bölgeler olarak öne çıkmaktadır. Söz konusu bölgelerde 6 Şubat afetinden etkilenen illerin yer aldığı da dikkate alındığında, bu bölgelerdeki çocuk yoksulluğunun derinleşmiş olabileceği sonucuna varılabilir.

Şekil 5. İBBS düzey 2 alt bölgelerindeki yoksul çocuk sayısının düzeyi ve değişimi

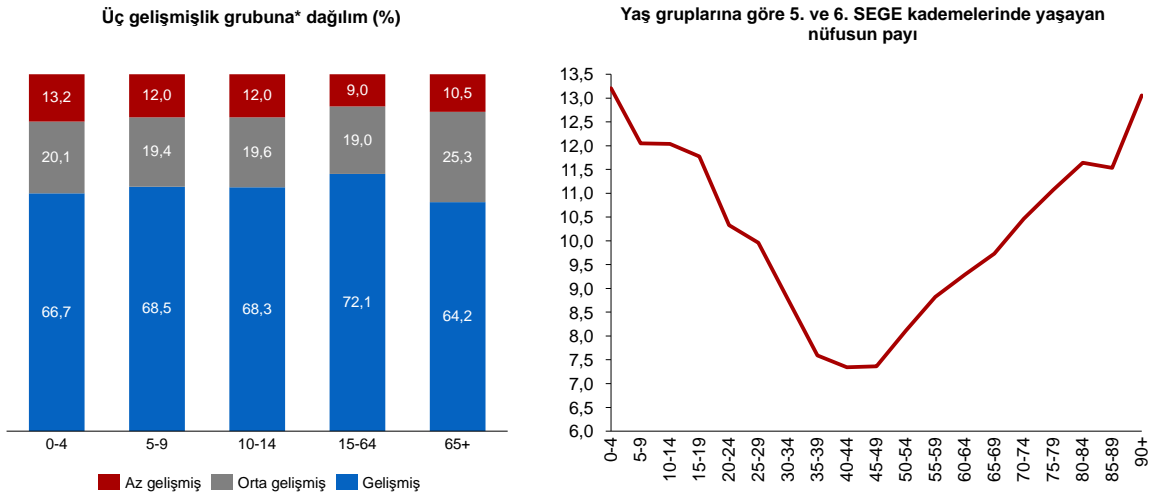
Yoksul çocuk sayısının İBBS düzey 2 alt bölgelerine dağılımı (% 2022)



Kaynak: TÜİK, TEPAV hesaplamaları. * Yoksulluk eşiği olarak kişi başına kullanılabilir medyan gelirin yüzde 60'ı kullanılmıştır.

Türkiye’de sosyoekonomik açıdan az gelişmiş ilçelerde yaşayan çocuk nüfusu da oldukça yüksektir. Sanayi ve Teknoloji Bakanlığı’nın 2022’de yayımlanan araştırmasında ilçeler sosyoekonomik gelişmişlik açısından altı kademede sınıflandırılmıştır. Türkiye’nin 2023’teki 0-4 yaş grubu nüfusunun yüzde 13,2’si, 5-9 yaş grubu nüfusunun yüzde 12’si, 10-14 yaş grubu nüfusun ise yüzde 12’si az gelişmiş olarak tanımlanabilecek beşinci ve altıncı kademe ilçelerdedir. Yaş ile az gelişmiş ilçelerde yaşayan nüfus oranı arasındaki konveks (U-şekilli) ilişki de Şekil 6’da görülmektedir. Bu durum, sosyoekonomik açıdan daha gelişmiş ilçelerde iş yoğunluğunun fazla, doğurganlık hızının ise düşük olmasının bir neticesi olabilir.

Şekil 6. Nüfusun 2022 ilçe sosyoekonomik gelişmişlik kademelerine ve yaş gruplarına dağılımı



Sosyoekonomik gelişmişliği düşük ilçelerde yaşayan çocuk nüfusun yarısından fazlası, çocuk yoksulluğunun da yoğun olduğu Güneydoğu Anadolu Bölgesi’nde bulunmaktadır. 0-14 yaş grubundaki çocuk nüfusun yüzde 17,1’i İstanbul’da, yüzde 16,6’sı ise Güneydoğu Anadolu Bölgesi’nde bulunmaktadır. Ancak sosyoekonomik gelişmişliği düşük (SEGE beşinci veya altıncı kademe) ilçelerdeki 0-14 yaş grubu nüfusun yüzde 50,9’u Güneydoğu Anadolu Bölgesi’nde yaşarken İstanbul’da düşük sosyoekonomik gelişmişlik düzeyinde ilçe bulunmamaktadır. İki bölge arasındaki en önemli farklardan biri de 2023 itibarıyla İstanbul’da 1,29 olan doğurganlık hızının Güneydoğu Anadolu’da 2,71 olmasıdır. Diğer bir ifadeyle, göç hareketleri dikkate alınmadığında, İstanbul’un nüfusu azalma sürecindeyken Güneydoğu Anadolu nüfus artışına devam etmektedir. (Şekil 7)

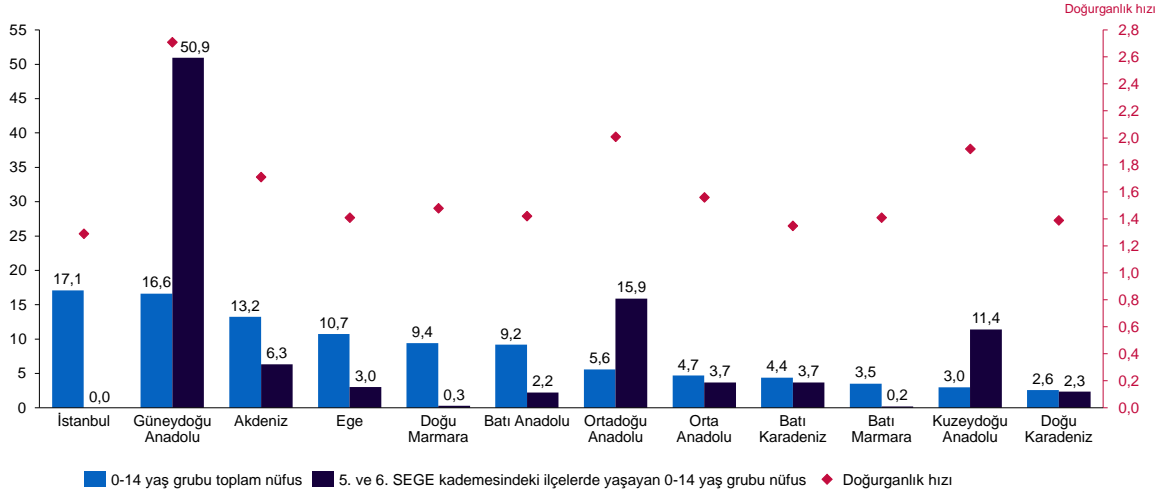
Çocukluktaki sosyoekonomik dezavantajların olası etkileri

Sosyoekonomik açıdan az gelişmiş ilçelerdeki yoksul hanelerde yaşayan çocuk sayısının fazla olması, orta-uzun vadede önemli bir demografik ve ekonomik risktir. Clarke vd. (2023) Avrupa’daki 27 ülkeyi kapsayan araştırmalarında çocukluk dönemindeki sosyoekonomik dezavantajın yetişkinlik döneminde iş bulma ihtimalinde azalma, kazanç düşüşü ve ortalama altında sağlık durumu gibi neticeler doğurduğunu tespit etmiştir. Çalışmada, dezavantajlı bir çocukluk yaşamış olan çalışma çağındaki yetişkinlerin, ortalamaya

kıyasla yaklaşık yüzde 2,9-5,8 oranında bir istihdam cezasıyla ve yüzde 21-22 puanlık bir kazanç cezasıyla karşı karşıya kalacağı tahmin edilmiştir. 27 ülkedeki istihdam, kazanç ve sağlık kayıplarından kaynaklı toplam ekonomik kaybın ortalama olarak GSYH'nin en az yüzde 3,5'ine eşdeğer olduğu hesaplanmıştır. Dezavantajlı çocukluktan kaynaklı istihdam ve kazanç kayıpları aynı zamanda bütçe dengesini de bozmakta; ortalamada doğrudan vergilerde yüzde 7'ye kadar azalmaya ve emeklilik dışı sosyal yardım harcamalarında ise yüzde 6'ya varan artışlara neden olmaktadır. Bu iki kanalın yarattığı bütçe bozulmasının maliyeti, ortalamada GSYH'nin yüzde 0,7'si kadar ölçülmüştür ancak çocukluktaki sosyoekonomik dezavantajların yetişkinlik döneminde kamu sağlık harcamalarında da artış yaratabileceği düşünüldüğünde bu etkinin daha fazla olacağı sonucuna varılabilir. Türkiye'deki sosyoekonomik açıdan dezavantajlı çocuk oranı Avrupa ortalamasının oldukça üzerinde olduğundan, söz konusu kanalların sebep olduğu ekonomik kaybın büyüklüğü Türkiye için daha fazla olabilir.



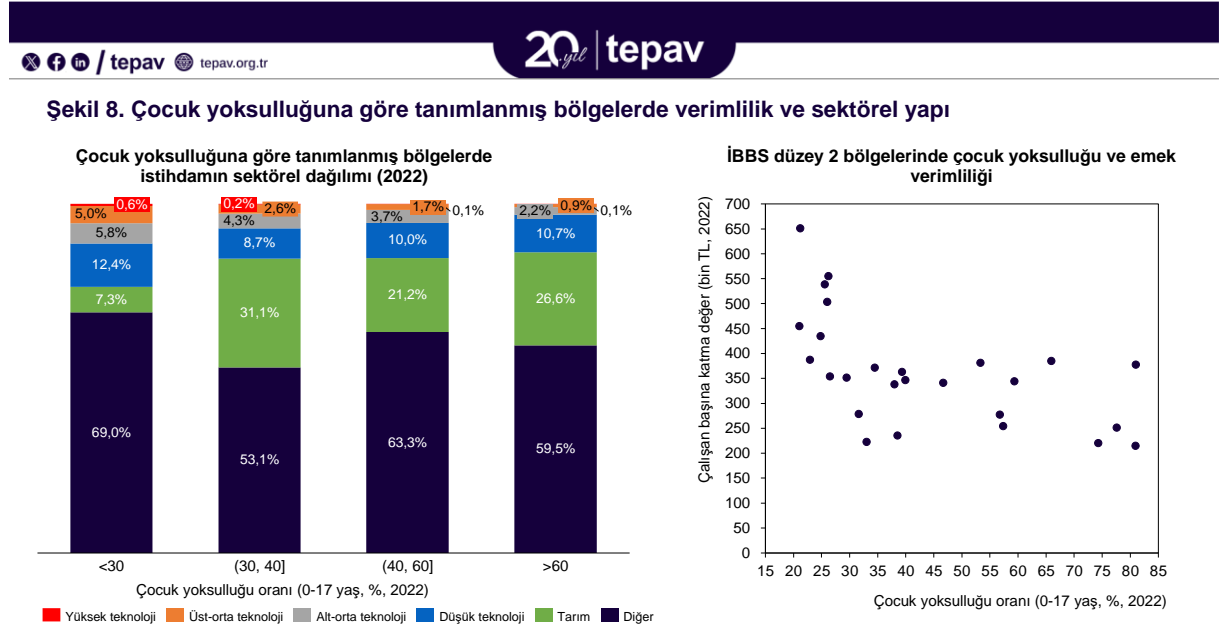
Şekil 7. 0-14 yaş grubundaki toplam ve sosyoekonomik açıdan az gelişmiş ilçelerde yaşayan nüfusun bölgesel dağılımı (% , 2023) ve bölgelerdeki doğurganlık hızı (2022)



Kaynak: TÜİK, YER-SIS, TEPAV hesaplamaları.

TÜİK'in (2024), Dezavantajların Kuşaklararası Aktarımı adlı çalışması, Türkiye'de yoksulluğun kısır döngüsünün çalıştığını göstermektedir. Kendisi 14 yaşında iken hanesinin maddi durumunu çok kötü olarak belirten bireylerin yüzde 45,3'ü eşdeğer hane halkı kullanılabilir gelirine göre, 2023 itibarıyla en yoksul yüzde 40'lık kesimde, yüzde 16,5'i ise en zengin yüzde 20'lik kesimdedir. Oysa kendisi 14 yaşında iken hanesinin durumunun çok iyi olduğunu belirten bireylerin 2023 itibarıyla yüzde 19,9'u en yoksul yüzde 40'lık, yüzde 40,6'sı ise en zengin yüzde 20'lik gelir grubunda yer almaktadır. Diğer taraftan, ülkedeki demografik trendler yoksulluğun aktarımı açısından bölgesel farkların daha da derinleşebileceğine işaret etmektedir. Örneğin, 2022 itibarıyla çalışan başına 0-14 yaş grubu nüfus oranı, çocuk yoksulluğunun yüzde 30'un altında olduğu bölgelerde ortalama 0,5, çocuk yoksulluğu oranının yüzde 60'ın üzerinde olduğu bölgelerde ise 1,25'tir. Bu nedenle beşeri sermaye birikimlerine katkı sağlamak üzere hanelerin çocuklarına gerekli eğitim harcamasını yapabilme ihtimali, yoksulluğun yoğun olduğu bölgelerde diğer bölgelere kıyasla düşük kalmaktadır.

Yoksulluğun ve düşük sosyoekonomik gelişmişliğin yaygın olduğu bölgelerde doğurganlık hızının ülke ortalamasının oldukça üzerinde olması uzun vadede verimlilik sorunları da doğurabilir. Türkiye'de ülkenin kişi başına medyan gelirinin %60'ını eşik kabul eden çocuk yoksulluğu oranı yüzde 30'un altında olan bölgeler, genel olarak hizmetleşme sürecine girmiştir ve bu bölgelerdeki imalat istihdamının ortalama yüzde 23,3'ünü orta-yüksek veya yüksek teknoloji sektörleri sağlamaktadır. Çocuk yoksulluğunun daha yüksek olduğu bölgelerin istihdamında ise imalatın payı yüzde 15 civarında olup imalat istihdamında yüksek veya orta-yüksek teknoloji sektörlerinin payı yüzde 13'tür. Çalışan başına katma değer açısından ise çocuk yoksulluğu oranının yüzde 26,5'in altında olduğu bölgelerle diğer bölgeler arasında anlamlı bir fark söz konusudur. Çocuk yoksulluğu oranı yüzde 26,5'ten az olan 7 İBBS düzey 2 bölgesinde 2022 itibarıyla çalışan başına ortalama katma değer 553 bin TL iken, diğer 19 bölgede bu miktar ortalama 317 bin TL'dir. (Şekil 8) Hem mevcut yapısında verimlilik artışına en çok ihtiyaç duyan hem de sektörel yapılarını değiştirmesi beklenen bölgelerdeki çocukların dezavantajlı büyümesi, bu bölgelerin söz konusu dönüşümü gerçekleştirme ihtimalini azaltabilir.



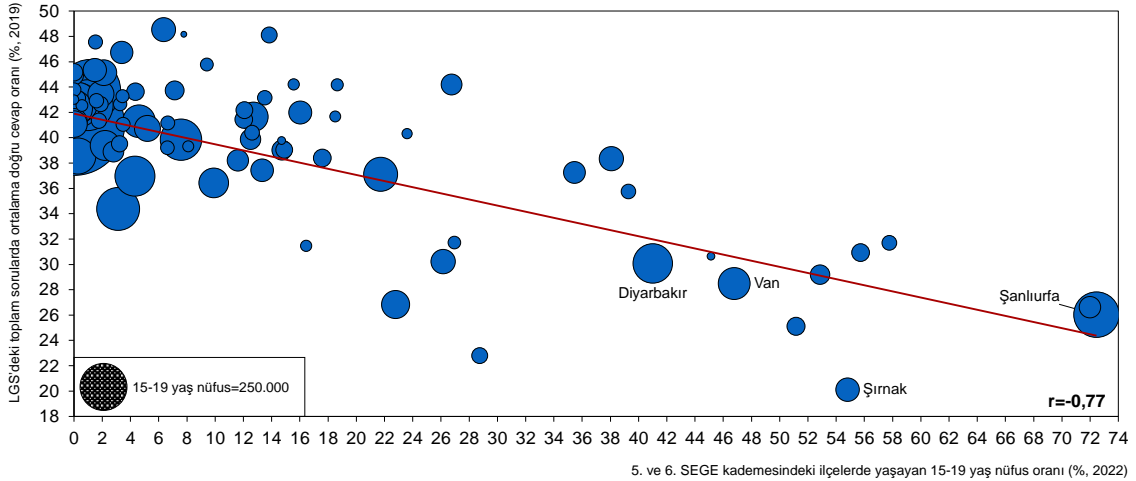
Türkiye kendi eğitim tuzağını mı inşa ediyor?

Nitelikli eğitimin yaygınlaşması sosyal ve ekonomik eşitsizlikleri azaltmak için gerekli ama yeterli olmayan bir koşuldur. Groeger (2021), Eğitim Tuzağı adlı kitabına Horace Mann'ın eğitimi "muhteşem bir eşitleyici" şeklinde tanımladığını belirterek başlar ve bu Amerikan mitinin pek de doğru olmadığını, yine Mann'ın şehri olan Boston'da yaptığı araştırmayla gösterir. Groeger'in Boston örneği, eğitimin her zaman daha fazla eşitlik getirmediğini, hatta gelir ve gücün adil olmayan dağılımını meşrulaştırmak için kullanılabildiğini göstermektedir. Kitabın ana önermesi, eşitliğin sadece eğitimle sağlanabileceği fikrinin bir tuzak olduğu, daha eşit bir toplum için çalışma hayatından vergi sistemine birçok alanda adaletin tesisi için çalışmak gerektiğidir. Bu önerme elbette Türkiye için de geçerlidir ancak Türkiye'nin eğitim sistemindeki bazı olumsuz gelişmelerin, eğitimin eşitsizlikleri azaltma

potansiyelini düşürme riski dikkat çekmektedir. Bu nedenle notun bu kısmında Türkiye'de çocuk yoksulluğu-egitim ilişkisine odaklanılmıştır.

Sosyoekonomik gelişmişliği düşük ilçelerde yaşayan çocuk yoğunluğunun yüksek olduğu illerde ortalama eğitim başarısı düşüktür. Şekil 9'da görüleceği üzere illerin ortalama LGS performansları ile 15-19 yaş nüfuslarında sosyoekonomik açıdan az gelişmiş (SEGE 5-6 kademeleri) ilçelerde yaşayanların oranı arasında güçlü bir ters ilinti bulunmaktadır. Notun ikinci bölümünde değinilen çocuk yoksulluğu alanındaki bölgesel farklar, eğitim çıktılarında da görülmektedir. Şanlıurfa ve Diyarbakır gibi dezavantajlı çocuk sayısının fazla olduğu illerdeki eğitim çıktılarının, diğer illerdeki çocuklarla benzer düzeyde olması, yoksulluk döngülerinin kırılması için gerek şartlardan biridir. Ancak mevcut durumda hem gelir hem de eğitim açısından dezavantajlı çocuklar aynı bölgelerde yer almaktadır. Bu durum, yoksulluğun kuşaklararası aktarımına zemin hazırlamaktadır.

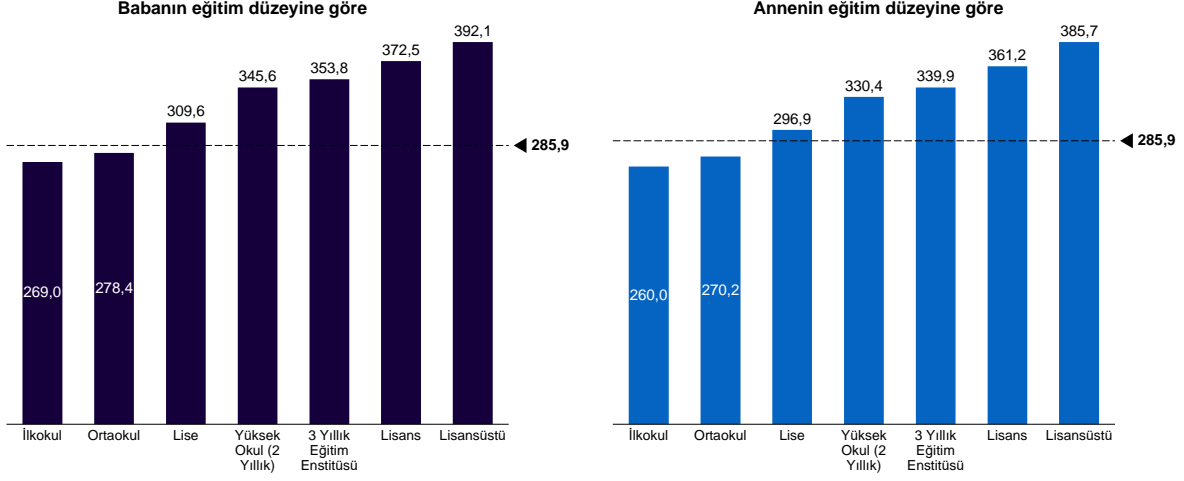
Şekil 9. Sosyoekonomik gelişmişlik düzeyi ve eğitim performansı arasındaki ilişki



Kaynak: MEB, TÜİK, YER-SİS, TEPAV hesaplamaları.

Türkiye'de dezavantajların kuşaklararası aktarımı eğitim çıktılarına da yansımaktadır. TÜİK (2024) araştırması, Türkiye'de ebeveynlerinin eğitim düzeyi arttıkça çocukların eğitim düzeyinin de artma eğiliminde olduğunu göstermektedir. Bu araştırmaya göre, lise altı eğitim düzeyindeki annelerin çocuklarının yüzde 21,9'u yükseköğretim derecesine sahipken aynı oran yükseköğretim derecesine sahip annelerin çocuklarında yüzde 83,5'tir. Benzer şekilde lise altı eğitim düzeyindeki babaların çocuklarının yüzde 18,4'ü yükseköğretim mezunu iken yükseköğretim derecesine sahip babaların çocuklarında bu oran yüzde 79,5'tir. Benzer bir etki çocukların sınav performanslarında da gözlenmektedir. Ortaöğretim kurumlarına geçiş sınavına giren öğrencilerin anne veya babalarının eğitim düzeyi yükseldikçe çocukların ortalama sınav performansları artmaktadır. (Suna ve Özçelik, 2022) Anne veya babaları lise altı eğitim düzeyinde olan çocukların sınavdan aldıkları ortalama puan ülke ortalamasının altında iken lise veya üstü eğitim düzeyinde ebeveynleri bulunan çocukların ortalama puanları ülke ortalamasının üzerindedir. Lisansüstü dereceye sahip annelerin/babaların çocuklarının ortalama sınav puanı ilkökul mezunu annelerin/babaların çocuklarının ortalama puanından yüzde 48,3/45,8 daha yüksektir. (Şekil 10)

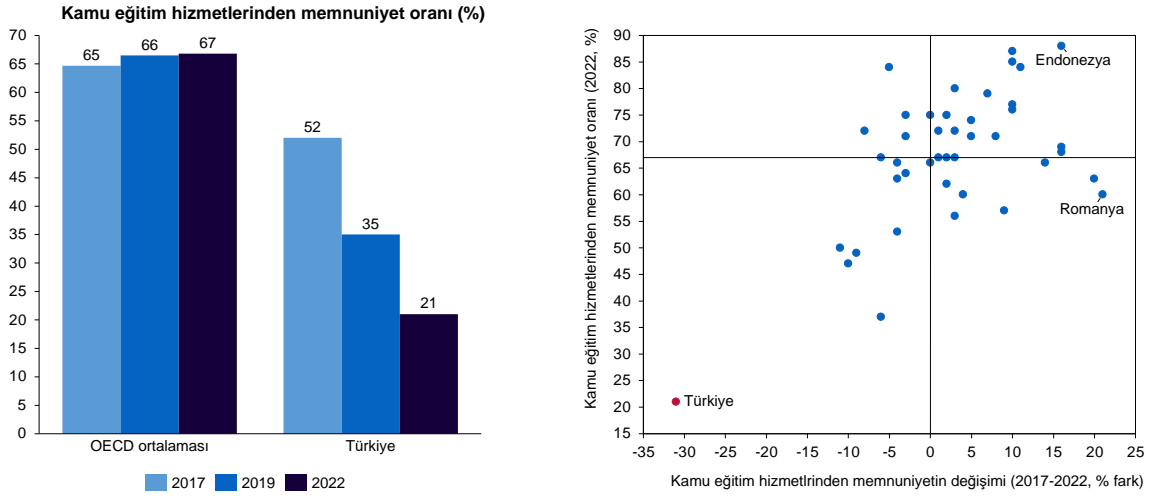
Şekil 10. Anne ve babanın eğitim düzeyine göre öğrencilerin ortaöğretim kurumlarına ilişkin merkezi sınav puan ortalaması, 2022



Kaynak: MEB.

Türkiye'deki sosyoekonomik dezavantajları azaltmak için ana araçlardan biri olan kamu eğitim hizmetlerinden duyulan memnuniyet oranı 2016'dan beri azalma eğilimindedir. OECD verilerine göre kamu eğitim hizmetlerinden duyulan memnuniyet oranı 2017'den 2022'ye OECD ortalamasında 2,2 puan artarken Türkiye'de 31 puan azalmıştır. Türkiye, OECD'nin veri sunduğu tüm ülkeler arasında 2017-2022 döneminde eğitimden duyulan memnuniyetin en çok azaldığı ve 2022 itibarıyla memnuniyet düzeyinin en düşük olduğu ülke olarak diğer tüm ülkelerden negatif ayrılmaktadır. (Şekil 11) TÜİK'in Yaşam Memnuniyeti Araştırması sonuçları da eğitim hizmetlerinden duyulan memnuniyetin azaldığı bulgusunu desteklemektedir. TÜİK verilerine göre, eğitim hizmetlerinden memnun olduğunu beyan edenlerin oranı 2016'dan 2023'e 18-24 yaş grubunda 1,34 puan azalmış; 25-64 yaş arasındaki gruplardaki memnuniyet düşüşü 7,4-9,9 puan aralığında gerçekleşmiştir.

Şekil 11. OECD üyelerinde kamunun eğitim hizmetlerinden duyulan memnuniyetin düzeyi ve değişimi



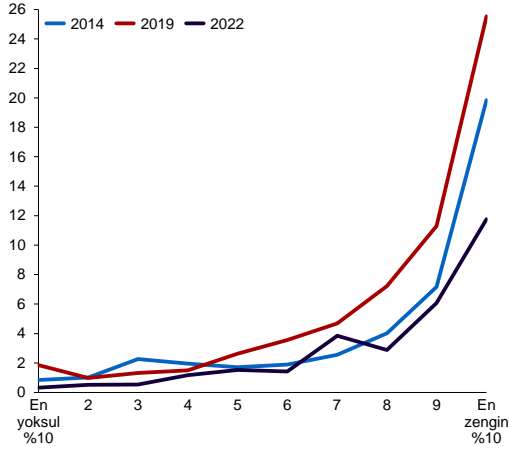
Kaynak: OECD.

Kamunun eğitim hizmetlerinden memnuniyetin azalması, her gelir grubundan hanenin çocuklarını özel eğitim kurumlarına gönderme arzusunu/talebini artırmaktadır. Söz konusu talep artışı, kapatılan dershanelerin özel okula dönüşmesiyle özel okulların hızlı coğrafi yayılımı ve haneler arasındaki kullanılabilir gelir farkları, her gelir grubuna hitap edebilen özel okulların türemesi trendini doğurmuştur. Nitekim açık öğretim hariç ilk ve ortaöğretim kurumlarındaki toplam öğrenci sayısı içinde özel okullarda okuyanların payı 2012-2013 döneminde yüzde 3,1'den 2022-2023 döneminde yüzde 8,4'e yükselmiştir. Bu artışın hanelerdeki eğitim harcamalarına nasıl yansıtıldığını tespit etmek üzere TÜİK'in Hanehalkı Bütçe Anketi kullanılmıştır. Öncelikle haneler kişi başına yıllık kullanılabilir gelirlerine göre sıralı yüzde 10'luk dilimlere ayrılmıştır. İkinci olarak hanelerdeki 3-5 yaş arasındaki tüm ve 5-18 yaş arasındaki lise veya altı düzeyde bir eğitim kurumuna devam eden çocuk sayısı tespit edilmiş ve bu sayının sıfır olduğu haneler analiz dışında tutulmuştur. Her yüzde 10'luk grup için söz konusu kriterleri sağlayan çocuk başına yapılan toplam okul öncesi, ilköğretim ve ortaöğretim düzeylerindeki eğitim hizmetleri harcamasının grubun ortalama kişi başına harcamasına oranı, bir eğitim harcaması yoğunluk göstergesi olarak varsayılmıştır. Şekil 12'de görüleceği üzere 2014'ten 2019'a eğitim harcamaları yoğunluğunda ilk yüzde 40'taki gruplar için anlamlı bir değişiklik yaşanmazken diğer gelir gruplarında harcama yoğunluğu artmıştır. 2019'dan 2022'ye ise eğitim harcaması yoğunluğu tüm gelir gruplarında belirgin azalmıştır. Bu durum yüksek enflasyon ortamına uyum için hanelerin eğitim harcamalarında kesintiye gitmesi ve çocuklarını özel okullardan alıp devlet okullarına göndermesinin bir neticesi olabilir. Diğer taraftan kamunun eğitim hizmetlerinden duyulan memnuniyetin 2022'deki sert düşüşünün nedenlerinden biri de özel okul sonrası devlet okulu tecrübe eden hanelerin değerlendirmelerindeki çapa etkisi olabilir. Ancak tüm bu ihtimaller bir yana, ekonominin yeniden normalleşeceği bir dönemde özel eğitim kurumlarına ilginin yeniden artması ve hane harcamalarında eğitimin payının yeniden 2019 düzeylerine çıkması muhtemeldir. Böyle bir trendin gelir gruplarına nasıl yansiyebileceğini anlamak üzere 2014-2019 döneminde çocuk başına eğitim harcamasının kişi başına harcamaya oranının yüzde 5'ten fazla olduğu hane sayısının gelir gruplarına göre değişimi incelenmiştir. Görüleceği üzere 2019 itibarıyla son yüzde 40'lık gelir gruplarında bu oran ülke ortalaması olan yüzde 13,3'ün üzerindedir ve 2014'ten 2019'a da artmıştır. Toplumun düşük gelirli yarısında yer alan hanelerde ise oranın

hem düşük hem de düşme eğiliminde olduğu dikkat çekmektedir. Şekil 12'de asıl dikkat çeken ise düşük, orta ve yüksek gelir gruplarında yer alan hanelerin bu oranın düzeyi ve değişimine göre ayrı kümeler oluşturmuş olmasıdır.

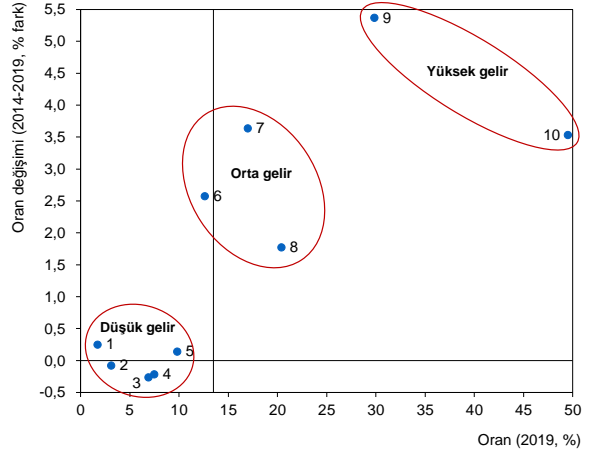
Şekil 12. Gelir gruplarına göre hanelerdeki okul harcamasının gelişimi

Kişi başına gelire göre sıralı %10'luk gruplarda çocuk başına okul harcamasının kişi başına harcamaya oranı (%)



Kaynak: TÜİK Hanehalkı Bütçe Anketi, TEPAV hesaplamaları.

Çocuk başına okul harcaması kişi başına harcamanın %5'inden fazla olan hane oranı ve bu oranın değişimi



Kamunun eğitim sistemindeki ağırlığının azalması ve her gelir grubuna hitap eden özel okul sayısının artması, gelir grupları ya da sosyoekonomik statüler arası geçişleri azaltabilir. Yukarı yönlü sosyoekonomik statü geçişlerini sağlayan faktörlerden biri de bireyin arkadaş ağında yüksek gelir gruplarından kişi sayısının fazlalığıdır. Chetty vd. (2022) birçok kalkınma göstergesinin potansiyel belirleyenlerinden biri olan sosyal sermayenin üç türünü sosyal medya verisi kullanarak ölçmüştür: 1) Farklı sosyoekonomik statülerden insanlar arasındaki bağlantı, 2) ağ bağlılığı ya da arkadaşlıkların ortak arkadaşlar tarafından ne kadar desteklendiği ve 3) sivil katılım. Aynı çalışmada bu üç değişkenin ekonomik hareketlilikle ilişkisi de incelenmiş, yukarı yönlü gelir hareketliliğini açıklayan ana değişkenin birincisi -farklı sosyoekonomik gruplar arasındaki bağlantılar- olduğu tespit edilmiştir. Yani çalışmanın ana bulgularından biri şudur: Düşük sosyoekonomik statüdeki bireylerin arkadaşlık ağında yüksek sosyoekonomik statüden olanların payının artması, bu bireylerin yukarı yönlü gelir sınıfı hareketliliğini tetiklemektedir. Türkiye'deki her gelir grubuna hitap edebilen özel okulların türemesi trendinin devam etmesi durumunda eğitim, sınıflar arası fırsat eşitsizliklerini azaltma görevini ifa etmekten uzaklaşmakta, hatta sınıfsal bir hizmet haline gelmektedir. Böyle bir yapı, Chetty vd. (2022)'de belirtilen, farklı sosyoekonomik gruplar arasındaki bağlantının artmasına dayalı sosyal sermaye birikimine de müsaade etmeyecektir. Diğer bir ifadeyle eğitim, farklı sermaye formlarının kombinasyonları olarak tanımlanabilecek sosyal sınıfların sınıf içi benzerliklerini artıran ama diğer sınıflarla farklılıklarını da katılaştıran bir toplumsal yeniden üretim aracı haline gelmektedir.

Sonuç

Bradshaw (2007) kök nedenlerine göre yoksulluk teorilerini beş grup halinde değerlendirmiştir: 1) Bireysel, 2) kültürel, 3) politik ve ekonomik yapı, 4) coğrafi ile 5) kümülatif ve döngüsel. Bu teori grupları yoksulluğu yaratan mekanizmalar açısından farklılaşmaktadır. Bu notta Türkiye'deki çocuk yoksulluğu bölgesel ve döngüsel teorilere dayalı bir teorik çerçevede ele alınmıştır. Yoksul çocuk sayısının azalmamasının temel nedenlerinden ilki, bölgesel kalkınmışlık farklarıdır. Sosyoekonomik gelişmişlik düzeyi düşük olan bölgelerdeki doğurganlık hızının diğer bölgelere kıyasla yüksek olması, yoksul çocuk sayısında sürekli bir artışa neden olmaktadır. Notta öne çıkarılan ikinci neden ise döngüsel teorilerden biri olan yoksulluğun kuşaklararası aktarımı sorunudur. Aslında bu sorunun da bölgesel bir boyutu bulunmaktadır. Zira kısır döngüler halihazırda sosyoekonomik gelişmişlik sorunları yaşayan ve bu sorunları çözmeye yönelik yeterli yatırımları almayan bölgelerde daha çok gözlenmektedir. Dolayısıyla Türkiye'deki çocuk yoksulluğu bir bölgesel kalkınma problemi olarak da ele alınabilir.

Notun dördüncü bölümünde çocuk yoksulluğunu azaltmak ve yoksulluğun kısır döngülerini kırmak konularında eğitimin yeterliliği değerlendirilmiştir. Kısır döngü yapısının ana bileşenlerinden biri yoksulluktan kaynaklı yetersiz beşeri sermaye birikimi olduğundan, bu döngüyü kıracak politika alanlarından biri şüphesiz milli eğitimidir. Bireyin yaşamı farklı formlarda (kültürel, sosyal, ekonomik ve sembolik) sermaye biriktirilen bir süreç, eğitim ise bu birikim süreçlerindeki yapısal veya fonksiyonel eşitsizlikleri azaltmayı amaçlayan bir araç olarak tanımlandığında, Türkiye'deki eğitim sisteminin amacından sapmaya başladığı sonucuna varılmaktadır. Hatta kamu eğitim hizmetlerinden duyulan memnuniyetsizliğin tetiklediği özel okul sayısı artışının, benzer sosyoekonomik statüdeki çocukların kümelenmediği okul formlarının oluşması şeklinde neticelendiği de dikkat çekmektedir. Hem eğitimin kalitesindeki genel düşüş hem de okulların sınıfsallaşması trendleri, yoksulluğun kısır döngülerini besleyen gelişmeler olarak değerlendirilmeli ve bu sorunların çözümüne yönelik aksiyonlar alınmalıdır. Zira çocuğun sınıfı yoktur ama sınıfların çocukları vardır. Sınıfların çocuklarına sosyoekonomik hareketlilik şansı sunmak ise politika yapıcıların görevidir.

Kaynakça

Bradshaw, T. K. (2007). Theories of poverty and anti-poverty programs in community development. *Community Development*, 38(1), 7-25.

Chetty, R., Jackson, M. O., Kuchler, T., Stroebe, J., Hendren, N., Fluegge, R. B., ... & Wernerfelt, N. (2022). Social capital I: measurement and associations with economic mobility. *Nature*, 608(7921), 108-121. <https://www.nature.com/articles/s41586-022-04996-4>

Clarke, C., Bonnet, J., Flores, M., & Thévenon, O. (2023). What are the economic costs of childhood socio-economic disadvantage? Evidence from a pathway analysis for 27 European countries. *The Journal of Economic Inequality*, 1-22. <https://link.springer.com/article/10.1007/s10888-023-09603-8>

Groeger, C. V. (2021). *The education trap: Schools and the remaking of inequality in Boston*. Harvard University Press.

OECD (2023). Government at a Glance 2023. OECD Publishing. <https://stats.oecd.org/Index.aspx?DataSetCode=GOV>

Suna, H. E. & Özçelik, H. (2022). Ortaöğretim kurumlarına ilişkin merkezi sınav. *Ankara: MEB*. https://cdn.eba.gov.tr/icerik/2022/06/2022_LGS_rapor.pdf

TÜİK (2024). Dezavantajların kuşaklararası aktarımı, 2023. TÜİK Haber Bülteni. <https://data.tuik.gov.tr/Bulten/Index?p=Dezavantajlarin-Kusaklararasi-Aktarimi-2023-53835>